



EVROPSKÁ UNIE
Evropské strukturální a investiční fondy
Operační program Praha – pól růstu ČR



Smlouva o partnerství s finančním příspěvkem
uzavřená podle § 1746 odst. 2 zákona č. 89/2012 Sb., občanský zákoník

Článek I
Smluvní strany

Ústav fyziky atmosféry AV ČR, v. v. i.
se sídlem/místo podnikání Boční II 11401, 141 31 Praha 4
zastoupená doc. RNDr. Zbyňkem Sokolem, CSc., ředitelem
zapsaná v rejstříku veřejných výzkumných organizací vedeném MŠMT ČR
IČ: 68378289
bankovní spojení: Komerční banka, a.s.
(dále jen „Příjemce“)

a

Český hydrometeorologický ústav, příspěvková organizace
se sídlem / místo podnikání Na Šabatce 2050/17, 143 06 Praha 4
zastoupená statutární orgán: Ing. Václavem Dvořákem, Ph.D., ředitelem ČHMÚ
zřízena na základě Vládního nařízení č. 96/1953 Sb. ze dne 27. listopadu 1953
IČ: 00020699
bankovní spojení: Komerční banka, a.s.
(dále jen „Partner“)

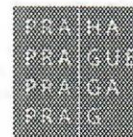
uzavřeli níže uvedeného dne, měsíce a roku tuto Smlouvu o partnerství (dále jen „Smlouva“):

Článek II
Předmět a účel Smlouvy

1. Předmětem této Smlouvy je úprava právního postavení Příjemce a jeho Partnera, jejich úlohy a odpovědností, jakož i úprava jejich vzájemných práv a povinností při realizaci projektu dle odst. 2 tohoto článku Smlouvy.
2. Účelem této Smlouvy je upravit vzájemnou spolupráci Příjemce a Partnera/ů, kteří společně realizují Projekt „Předpověď teploty a stavu povrchu silnic na území Prahy pro zimní období“ v rámci Operačního programu Praha – pól růstu ČR.
3. Vztahy mezi Příjemcem a jeho Partnerem se řídí principy partnerství, které jsou vymezeny v Pravidlech pro žadatele a příjemce Operačního programu Praha – pól růstu ČR (dále jen „Pravidla pro žadatele a příjemce“), jejichž číslo verze je uvedeno ve Smlouvě o financování projektu, případně ve vyhlášené výzvě.
4. Příjemce a jeho Partner jsou povinni při realizaci Projektu postupovat dle pravidel uvedených v této Smlouvě, Smlouvě o financování projektu č. CZ.07.1.02/0.0/0.0/16_023/0000117, Operačním programem Praha – pól růstu ČR, Pravidlech pro žadatele a příjemce OP PPR vydávaných Řídicím orgánem (Magistrát hlavního města Prahy).



EVROPSKÁ UNIE
Evropské strukturální a investiční fondy
Operační program Praha – pól růstu ČR



Článek III Práva a povinnosti smluvních stran

Smluvní strany se dohodly, že se budou spolupodílet na realizaci Projektu uvedeného v čl. II. této Smlouvy takto:

1. Příjemce bude provádět tyto činnosti:

- řízení projektu,
- adaptace modelu METRo-CZ na podmínky území Prahy,
- příprava prognostické linky ICEWARN
- vytvoření software pro zobrazení výstupů prognostické linky ICEVIEW
- průběžné informování Partnera,
- průběžné vyhodnocování projektových činností,
- vyhodnocení připomínek a hodnocení výstupů z projektu,
- provádět publicitu projektu,
- projednání veškerých změn a povinností s Partnerem,
- zpracování zpráv o realizaci a předkládání žádosti o platbu,
- schvalování a proplácení způsobilých výdajů Partnera

2. Partner ČHMÚ bude provádět tyto činnosti:

- připomínkování a hodnocení výstupů z projektu,
- spolupráce při přípravě a zpracování naměřených dat na silničních stanicích,
- spolupráce při zpracování prognostických dat z modelu ALADIN,
- spolupráce při napojování ICEWARN na data,
- testování a vyhodnocování ICEWARN
- operativní provozování ICEWARN od roku 2018,
- spolupráce při vytváření software pro zobrazení výstupů prognostické linky ICEVIEW
- je v kontaktu s cílovou skupinou,
- definuje potřeby cílové skupiny,
- spolupráce na návrhu změn a doplnění projektu,
- vyúčtování vynaložených prostředků,
- zpracování zpráv o své činnosti v dohodnutých termínech,
- zastupovat Příjemce při výkonu práv a povinností souvisejících se zadávacím řízením nebo soutěží o návrh, podle zákona č. 134/2016 Sb. o zadávání veřejných zakázek, ve znění pozdějších předpisů

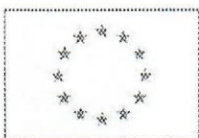
3. Příjemce a Partner se zavazují nést plnou odpovědnost za realizaci činností, které mají vykonávat dle této Smlouvy.

4. Partner je povinen jednat způsobem, který neohrožuje realizaci projektu a zájmy Příjemce a Partnera.

5. Partner má právo na veškeré informace týkající se projektu, dosažených výsledků Projektu a související dokumentace.

6. Partner se dále zavazuje:

- mít zřízený svůj bankovní účet specifikovaný ve Smlouvě o financování projektu. Bankovní účet může být založen u jakékoliv banky oprávněné působit v České republice

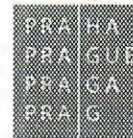


EVROPSKÁ UNIE
Evropské strukturální a investiční fondy
Operační program Praha – půl růstu ČR



a musí být veden výhradně v měně CZK. Partner je povinen zachovat svůj bankovní účet i po ukončení projektu až do doby, než obdrží závěrečnou platbu, resp. až do doby finančního vypořádání projektu;

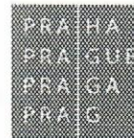
- vést účetnictví v souladu se zákonem č. 563/1991 Sb., o účetnictví, ve znění pozdějších předpisů, nebo daňovou evidenci podle zákona č. 586/1992 Sb., o daních z příjmů, ve znění pozdějších předpisů. Pokud Partner povede daňovou evidenci, je povinen zajistit, aby příslušné doklady prokazující výdaje související s projektem splňovaly předepsané náležitosti účetního dokladu dle § 11 zákona č. 563/1991 Sb., o účetnictví, ve znění pozdějších předpisů, a aby tyto doklady byly správné, úplné, průkazné a srozumitelné. Dále je povinen uchovávat je způsobem uvedeným v zákoně č. 563/1991 Sb., o účetnictví, ve znění pozdějších předpisů, a v zákoně č. 499/2004 Sb., o archivnictví a spisové službě a o změně některých zákonů, ve znění pozdějších předpisů, a v souladu s dalšími platnými právními předpisy ČR;
- vést oddělenou účetní evidenci všech účetních případů vztahujících se k projektu;
- v případě uzavírání dodavatelsko-odběratelských vztahů dodržovat pravidla účelovosti a způsobilosti výdajů;
- s finančními prostředky poskytnutými na základě této Smlouvy nakládat dle pravidel stanovených v Pravidlech pro žadatele a příjemce OP PPR a ve Smlouvě o financování projektu, zejména hospodárně, efektivně a účelně;
- během realizace Projektů poskytnout součinnost při naplňování monitorovacích indikátorů Projektů;
- na žádost Příjemce bezodkladně písemně poskytnout požadované doplňující informace související s realizací projektu, a to ve lhůtě stanovené Příjemcem, tato lhůta musí být dostatečná pro vyřízení žádosti;
- řádně uchovávat veškeré dokumenty související s realizací projektu v souladu s platnými právními předpisy České republiky a EU, dále dle Pravidel pro žadatele a příjemce;
- po celou dobu realizace a udržitelnosti Projektů, v případě, že je u projektu vyžadována, dodržovat právní předpisy ČR a EU a politiky EU, zejména pak pravidla hospodářské soutěže, platné předpisy upravující veřejnou podporu, principy ochrany životního prostředí a prosazování rovných příležitostí;
- po celou dobu realizace a udržitelnosti Projektů nakládat s veškerým majetkem, získaným byť i jen částečně z finanční podpory, s péčí řádného hospodáře, zejména jej zabezpečit proti poškození, ztrátě nebo odcizení. Partner není oprávněn majetek spolufinancovaný z finanční podpory zatěžovat žádnými věcnými právy třetích osob, včetně práva zástavního, majetek prodat ani jinak zcizit. Příjemce je povinen v případě zničení, poškození, ztráty, odcizení nebo jiné škodné události na majetkových hodnotách spolufinancovaných z finanční podpory je opětovně pořídit nebo uvést tyto majetkové hodnoty do původního stavu, a to v nejbližším možném termínu, nejpozději však k datu ukončení realizace Projektů. Partner je povinen se při nakládání s majetkem pořízeným z finanční podpory dále řídit Pravidly pro žadatele a příjemce a Smlouvou o financování projektu;
- při realizaci činností dle této Smlouvy uskutečňovat propagaci Projektů v souladu s pokyny uvedenými v Pravidlech pro žadatele a příjemce OP PPR;
- předkládat Příjemci v pravidelných intervalech nebo vždy, kdy o to Příjemce požádá, podklady pro průběžné zprávy o realizaci projektu, informace o pokroku v realizaci projektu, závěrečnou zprávu o realizaci projektu, příp. průběžné zprávy o udržitelnosti



- projektu a závěrečnou zprávu o udržitelnosti projektu dle Pravidel pro žadatele a příjemce;
- umožnit provedení kontroly všech dokladů vztahujících se k činnostem, které Partner realizuje v rámci Projektu, umožnit průběžné ověřování provádění činností, k nimž se zavázal dle této Smlouvy, a poskytnout součinnost všem osobám oprávněným k provádění kontroly, příp. jejich zmocněncům. Těmito oprávněnými osobami jsou Magistrát hlavního města Prahy, orgány finanční správy, Ministerstvo financí, Nejvyšší kontrolní úřad, Evropská komise a Evropský účetní dvůr, případně další orgány nebo osoby oprávněné k výkonu kontroly;
 - bezodkladně informovat Příjemce o všech provedených kontrolách vyplývajících z účasti na projektu dle článku II. Smlouvy, o všech případných navržených nápravných opatřeních, která budou výsledkem těchto kontrol a o jejich splnění;
 - neprodleně Příjemce informovat o veškerých změnách, které u něho nastaly ve vztahu k Projektu, nebo změnách souvisejících s činnostmi, které Příjemce realizuje dle této Smlouvy.
7. Partner není oprávněn žádnou z aktivit, kterou provádí dle této Smlouvy, financovat z jiných prostředků Magistrátu hlavního města Prahy, jiné rozpočtové kapitoly státního rozpočtu, státních fondů, jiných strukturálních fondů EU nebo jiných prostředků EU, ani z jiných veřejných zdrojů.
8. Partner je povinen při všech svých činnostech pro cílové skupiny, které mají charakter poskytování podpory malého rozsahu („de minimis“) nebo veřejné podpory podle blokových výjimek postupovat podle instrukcí Příjemce a dbát na to, aby tuto podporu čerpaly jen subjekty, které ji čerpat mohou, a poskytovat dostatečné podklady příjemci k vedení přehledné evidence poskytnutých podpor.
9. Příjemce se zavazuje informovat Partnery o všech skutečnostech rozhodných pro plnění jejich povinností vyplývajících z této Smlouvy, zejména jim poskytnout případné Rozhodnutí o změně Smlouvy o financování projektu.
10. V realizační fázi projektu jsou Příjemce a Partner společnými vlastníky výsledků projektu, tj. prognostické linky ICEWARN a software na zobrazování výstupů ICEWARN (ICEVIEW), které mohou volně používat pro svou potřebu. Případné zisky z komerčního využití ICEWARN nebo ICEVIEW (cena po odečtení nákladů) se budou rozdělovat v poměru 25% pro ÚFA a 75% pro ČHMÚ.

Článek IV Financování projektu

1. Projekt dle článku II. Smlouvy bude financován z prostředků, které budou poskytnuty příjemci formou finanční podpory na základě Smlouvy o financování projektu z Operačního programu Praha – pól růstu ČR.
2. Výdaje na činnosti, jimiž se Příjemce a Partneři podílejí na projektu, jsou podrobně rozepsány v žádosti o finanční podporu, která tvoří přílohu č. 1 Smlouvy. Celkový finanční podíl Příjemce a jednotlivých Partnerů na projektu činí:
 - a) Příjemce:
 - 2 822 044 Kč
 - b) Partner:
 - 2 343 000 Kč



3. Prostředky získané na realizaci činností dle článku III. Smlouvy jsou Příjemce i Partneri s finančním příspěvkem oprávněni použít pouze na úhradu výdajů nezbytných k dosažení cílů Projektu a současně takových výdajů, které jsou považovány za způsobilé ve smyslu nařízení Rady (ES) č. 1303/2013 a Pravidel pro žadatele a příjemce, a které Příjemci nebo Partnerům vznikly nejdříve dnem vydání Smlouvy o financování projektu, pokud není ve Smlouvě o financování projektu stanoveno datum zahájení realizace projektu dříve, než je datum jeho vydání, a nejpozději dnem ukončení realizace projektu, příp. po ukončení realizace projektu, pokud souvisejí s finančním i věcným uzavřením projektu.
4. Každý Partner je povinen dodržovat strukturu výdajů v členění na Příjemce a jednotlivé Partnery a v členění na položky rozpočtu dle přílohy č. 2 této Smlouvy.
5. Způsobilé výdaje vzniklé při realizaci projektu budou hrazeny Partneru takto: Partner je povinen uhradit způsobilé výdaje projektu vzniklé v souvislosti s realizací činností uvedených v čl. III. této Smlouvy (včetně plateb dodavatelům) nejprve ze svých finančních prostředků a teprve poté je oprávněn požádat příjemce na základě předloženého vyúčtování o proplacení 90% svých výdajů z prostředků finanční podpory. Partner je povinen 10% oprávněných nákladů pokrýt ze svých zdrojů.
6. V realizační fázi projektu Příjemce a Partner hradí své náklady z vlastních zdrojů.

Článek V **Odpovědnost za škodu**

1. Právně a finančně odpovědný za správné a zákonné použití finanční podpory všemi Partnery poskytnuté na základě Smlouvy o financování projektu vůči poskytovateli finanční podpory, kterým je hlavní město Praha, je Příjemce.
2. Každý Partner je povinen příjemci uhradit škodu, za niž Příjemce odpovídá dle článku V., odst. 1 Smlouvy, a která příjemci vznikla v důsledku toho, že Partner porušil povinnost vyplývající z této Smlouvy.
3. Každý Partner odpovídá za škodu vzniklou ostatním účastníkům této Smlouvy i třetím osobám, která vznikne porušením jeho povinností vyplývajících z této Smlouvy, jakož i z obecných ustanovení právních předpisů.
4. Partner neodpovídá za škodu vzniklou konáním nebo opomenutím Příjemce nebo jiného Partnera.

Článek VI **Další práva a povinnosti smluvních stran**

1. Smluvní strany jsou povinny zdržet se jakékoliv činnosti, jež by mohla znemožnit nebo ztížit dosažení účelu této Smlouvy.
2. Smluvní strany jsou povinny vzájemně se informovat o skutečnostech rozhodných pro plnění této Smlouvy a realizaci projektu v souladu se Smlouvou o financování projektu, a to bez zbytečného odkladu.
3. Smluvní strany jsou povinny jednat při realizaci projektu eticky, korektně, transparentně a v souladu s dobrými mravy.



EVROPSKÁ UNIE
Evropské strukturální a investiční fondy
Operační program Praha – pól růstu ČR



4. Partner je povinen Příjemci oznámit do 10 dnů kontaktní údaje pracovníka pověřeného koordinací svých prací na projektu dle článku II. Smlouvy.
5. Majetek financovaný z finanční podpory je ve vlastnictví té smluvní strany, která jej financovala (uhradila), nedohodnou-li se smluvní strany jinak; změna vlastnictví je možná, dojde-li k situaci dle čl. VII., odst. 2, 3 Smlouvy.

Článek VII Trvání smlouvy

1. Smlouva se uzavírá na dobu neurčitou.
2. Pokud Partner závažným způsobem nebo opětovně poruší některou z povinností vyplývajících pro něj z této Smlouvy nebo z platných právních předpisů ČR a EU, může být na základě schválené změny projektu vyloučen z další účasti na realizaci Projektu. V tomto případě je povinen se s ostatními účastníky Smlouvy dohodnout, kdo z účastníků Smlouvy převezme jeho závazky a majetek financovaný z finanční podpory, a předat Příjemci či určenému Partnerovi všechny dokumenty a informace vztahující se k projektu.
3. Kterýkoliv z Partnerů může ukončit spolupráci s ostatními účastníky této Smlouvy pouze na základě písemné dohody uzavřené se všemi účastníky Smlouvy, která bude obsahovat rovněž závazek ostatních účastníků této Smlouvy převzít jednotlivé povinnosti, odpovědnost a majetek (financovaný z finanční podpory) vystupujícího Partnera. Tato dohoda nabude účinnosti nejdříve dnem schválení změny projektu spočívající v odstoupení Partnera od realizace projektu ze strany poskytovatele dotace (hl. m. Praha). Takovým ukončením spolupráce nesmí být ohroženo splnění účelu dle článku II. Smlouvy a nesmí tím vzniknout újma ostatním účastníkům Smlouvy.

Článek VIII Ostatní ustanovení

1. Jakékoliv změny této Smlouvy lze provádět pouze na základě dohody všech smluvních stran formou písemných dodatků podepsaných oprávněnými zástupci smluvních stran. U změny uvedené v čl. VII., odst. 2 nemusí být uzavřen písemný dodatek s partnerem, o jehož vyloučení se žádá. Tato smlouva nabývá platnosti a účinnosti dnem podpisu všech smluvních stran.
2. Vztahy smluvních stran výslovně touto smlouvou neupravené se řídí zákonem č. 89/2012 Sb., občanský zákoník, a dalšími obecně závaznými právními předpisy České republiky.
3. Tato smlouva je vyhotovena ve 2 vyhotoveních, z nichž každá ze smluvních stran obdrží po jednom vyhotovení.
4. Nedílnou součástí této Smlouvy jsou přílohy č. 1 a 2.
5. Tato smlouva nabývá platnosti okamžikem jejího podpisu oběma smluvními stranami a účinnosti dnem uveřejnění ve veřejném registru smluv v souladu se zákonem č. 340/2015, Sb., o registru smluv.
6. Smluvní strany se vzájemně dohodly, že k zajištění uveřejnění smlouvy ve veřejném registru smluv se, v souladu se zákonem č. 340/2015 Sb., o registru smluv, tímto zavazuje Ústav fyziky atmosféry AV ČR, v. v. i.



EVROPSKÁ UNIE
Evropské strukturální a investiční fondy
Operační program Praha – pól růstu ČR



7. Smluvní strany se vzájemně dohodly, že všechny údaje, které nebyly předem řádně označeny dle dohody, povolují zveřejnit ve veřejném registru smluv v souladu se zákonem č. 340/2015 Sb., o registru smluv.
8. Smluvní strany prohlašují, že tato smlouva byla sepsána na základě jejich pravé a svobodné vůle, nikoliv v tísní ani za jinak nápadně nevýhodných podmínek.

V Praze dne.....

27 -01- 2017

V Praze dne.....

1. Smlouva o financování projektu č. CZ.07.1.02/0.0/0.0/16_023/0000117
2. Rozpočet projektu – platí pro partnera s finančním příspěvkem



EVROPSKÁ UNIE
Evropské strukturální a investiční fondy
Operační program Praha – pól růstu ČR



Příloha 2:

1. etapa projektu

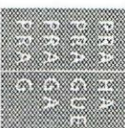
Kód	Název	Měrná jedn.	Cena jedn.	Počet jedn.	Celkem
1.1.1.1	Osobní náklady				
1.1.1.1.22	1. Praha - Etapa č. 1 - ČHMÚ - Vyzkumny pracovník - Skutchan			1	10100
1.1.1.1.27					
1.1.1.1.31					
1.1.1.3.1					
1.1.1.3.1.07					
1.1.1.3.1.12					
1.1.1.3.1.14					
1.1.1.4					
1.1.1.4.04					
1.1.1.4.06				1	42500
1.1.1.4.08	1. Etapa - Etapa č. 1 - ČHMÚ - Softwarové přizpůsobení syst	usarweather	57500	1	57500
2.0.0.0	Celkem				
2.0.0.2	Celkem 1.etapa ČHMÚ				614500

Rozpis položky spotřební materiál:

HP CLI 5520 -- tonery, HP CE 271A -- tisk výstupů systému ICEWARN pro síť pražských silničních stanic, porovnávání výsledků	10100
HP CLI 5520 -- tonery, HP CE 272A	10100
HP CLI 3600 -- tonery, HP Q6470A	4100
HP CLI 3600 -- tonery, HP Q6471A	4100



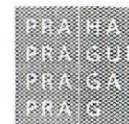
EVROPSKÁ UNIE
Evropské strukturální a investiční fondy
Operační program Praha – pól růstu ČR



1x HP 500GB 6G SATA 7.2K 3.5in SC HDD -- serverový hard disk pro uchovávání vstupních dat do systému ICEWARN	4100
Celkem	32500



EVROPSKÁ UNIE
Evropské strukturální a investiční fondy
Operační program Praha – pól růstu ČR



2. etapa projektu

Kód	Název	Měrná jedn.	Cena jedn.	Počet jedn.	Celkem
1.1.1.1	Osobní náklady				
1.1.1.1.24	2. etapa - etapa č. 2 - ČHMÚ - Výzkumný prac...			6	200
1.1.1.1.28	2. etapa - etapa č. 2 - ČHMÚ - Výzkumný prac...				
1.1.1.1.32	2. etapa - etapa č. 2 - ČHMÚ - Výzkumný prac...				
1.1.1.2	Cestovné				
1.1.1.2.03	2. etapa - etapa č. 2 - ČHMÚ - Výzkumný prac...				
1.1.1.2.05	2. etapa - etapa č. 2 - ČHMÚ - Výzkumný prac...				
1.1.1.3.1	Neodpisovaný hmotný				
1.1.1.3.1.08	2. etapa - etapa č. 2 - ČHMÚ - Výzkumný prac...				
1.1.1.3.1.16	2. etapa - etapa č. 2 - ČHMÚ - Výzkumný prac...				
1.1.1.4	Služby				
1.1.1.4.09	2. etapa - etapa č. 2 - ČHMÚ - Softwarové přizpůsobení systému VisualWeather	1ks	57500	1	57500
2.0.0.0	Celkem				
2.0.0.2	Celkem 1.etapa ČHMÚ				565000

Rozpis položky spotřební materiál:

HP CLJ 5520 – tonery, HP CE 270AC – tisk výstupů systému ICEWARN pro síť pražských silničních stanic, porovnávání výsledků	10100
HP CLJ 5520 – tonery, HP CE 273A	10100
HP CLJ 3600 – tonery, HP Q6472A	4100
HP CLJ 3600 – tonery, HP Q6473A	4100
1x HP 500GB 6G SATA 7.2k 3.5in SC HDD – serverový hard disk pro uchovávání vstupních dat do systému ICEWARN	4100
Celkem	32500



EVROPSKÁ UNIE
Evropské strukturální a Investiční fondy
Operační program Praha – pól růstu ČR



3. etapa projektu

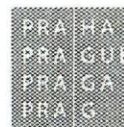
Kód	Název	Měrná jedn.	Cena jedn.	Počet jedn.	Celkem
1.1.1.1	Osobní náklady				
1.1.1.1.25	3. etapa - etapa 3 - ČHMÚ - výhledový pracovník				
1.1.1.1.29					
1.1.1.1.33					
1.1.1.3.1					
1.1.1.3.1.09					
1.1.1.3.1.13					
1.1.1.3.1.17					
1.1.1.4					
1.1.1.4.05					
1.1.1.4.07					
1.1.1.4.10	3. etapa - etapa 3 - ČHMÚ - VisualWeather	1ks	57500		57500
2.0.0.0	Celkem				
2.0.0.2	Celkem 1.etapa ČHMÚ				614500

Rozpis položky spotřební materiál:

4x Sony Super AIT1 datová páska 500GB -- archivace výstupů systému ICEWARN, ICEVIEW	10100
4x HP 500GB 6G SATA 7.2k 3.5in SC HDD -- serverový hard disk pro uchovávání vstupních dat do systému ICEWARN, provozních výstupů systému	10100
Celkem	20200



EVROPSKÁ UNIE
Evropské strukturální a investiční fondy
Operační program Praha – pól růstu ČR



4. etapa projektu

Kód	Název	Měrná jedn.	Cena jedn.	Počet jedn.	Celkem
1.1.1.1	Osobní náklady				
1.1.1.1.26	4. Etapa - Etapa č. 4	1ks	27200	6	163200
1.1.1.1.30	4. Etapa - Etapa č. 4	1ks	25040	6	150240
1.1.1.1.35	4. Etapa - Etapa č. 4	1ks	14960	6	89760
1.1.1.2	Cestovné				
1.1.1.2.04	4. Etapa - Etapa č. 4	1ks	7000	1	7000
1.1.1.2.07	4. Etapa - Etapa č. 4	1ks	20000	2	40000
1.1.1.3.1	Neodpisovaný hmot				
1.1.1.3.1.1	4. Etapa - Etapa č. 4	1ks	4000	1	4000
1.1.1.3.1.1.1	4. Etapa - Etapa č. 4	1ks	32500	1	32500
1.1.1.3.2	Neodpisovaný nehm				
1.1.1.4	Služby				
1.1.1.4.11	4. Etapa - Etapa č. 4 - CHMU - Softwarové přizpůsobení systému VisualWeather	1ks	57500	1	57500
2.0.0.0	Celkem				
2.0.0.2	Celkem 1.etapa ČHMÚ				549000

Rozpis položky spotřební materiál:

4x Sony Super AIT1 datová páska 500GB – archivace výstupů systému ICEWARN, ICEVIEW	10100
4x HP 500GB 6G SATA 7.2k 3.5in SC HDD – serverový hard disk pro uchovávání vstupních dat do systému ICEWARN, provozních výstupů systému	10100
Celkem	20200