

# Změnový list / předložení vzorků k odsouhlasení

Projekt: **Modernizace a revitalizace venkovního areálu KBOP - II. Etapa**

Č.smlouvy:

Název ZL: **ZTI + Horkovod + Kanalizace**

DZ 160 10615/Ve

Číslo ZL: **027**

16SMTU0100000020

## Zdůvodnění změny / předložení vzorků k odsouhlasení:

1. Tímto změnovým listem je řešeno doplnění ceny o položky v oddílech ZTI a Horkovod, které nebyly řešeny rozpočtem a projektem, popřípadě musely být změněny na základě skutečnosti na stavbě nebo požadavek investora.

ZTI - 1. doplnění vpustí pro dětský bazén, 2. změna napojení kanalizace z technologické místnosti - V PD plánované napojení na PE 300, ve skutečnosti je to litinové potrubí - nutné použít sedlo a převést otvor. 3. Doplnění 3 ks poklopů + plastové technologické šachty brodítek 1-3, které v rozpočtu chybí. 4. Doplnění měření vody poro napouštění stávající akumulární nádrže pro stávající venkovní nerezový bazének ( brouzdaliště).

Kanalizace - 1. obvodnění dešťového žlabu z terasy u schodišť, napojení u šachet brodítek.

Kanalizace - 2. revizní šachta pro stávající uzávěr vody pro stávající nerezové brouzdaliště DN .

Horkovod - 1. po dohodě s investorem budou dodány 2 ks uzavíracích ventilů na horkovodní potrubí DN 125 mm. Tyto ventily byly původně plánovány až ve 3. etapě a měly být osazeny až za výměníkem pro výplavový bazén. 2. Doplnění měření u výměníků tepla pro výplavový a dětský bazén - 2x karta pro získávání informací pro MaR.

## Technický popis změny:

ZTI-1: 4 ks vpustí pro dětský bazén nejsou v rozpočtu stavební částí, v PD technologie je odkaz, že vpustí budou součástí připravenosti stavební částí a ZTI. Budou tedy dodány a osazeny.

ZTI-2: V PD se mělo kanalizační potrubí z technologické místnosti napojit na potrubí PE 300, o všem ve skutečnosti je tam potrubí litinové. Jiný materiál a způsob si vyžádal nové provedení - nové potrubí bude napojeno pomocí sedla. Původní napojení bude odečteno jako MP.

ZTI-3: V rozpočtu nejsou obsaženy 3 ks poklopu a technologických šachet brodítek 1-3. Tyto 3 ks jsou doplněny tímto ZL dle SoD - rozp. SO08. Původně byly tyto šachty navrženy jako betonové, ale v rozpočtu nejsou obsaženy. Po dohodě s investorem byly provedeny jako plastové, z důvodu rychlejšího provedení a možnosti okamžitého osazování technologického vedení v šachtách ihned po osazení šachet.

ZTI-4: Ke stávající akumulární nádrži pro venkovní nerez. bazének ( brouzdaliště) bude napojeno měřící zařízení pro měření napouštěné vody na stávající potrubí.

Kanalizace-1: V průběhu výstavby bylo zjištěno, že není navrženo odvodnění okapních žlabů u schodišť SO 06. Bude provedeno kanalizační potrubí od svodu u schodišť SO06 a napojeno bude u šachet brodítek.

Kanalizace - 2. Na základě požadavku investora bude vyměněna stávající šachta pro nefunkční stávající uzávěr vody pro stávající nerezové brouzdaliště průměru DN 110 mm. V této šachtě ( DN 150 mm) není možná výměna ventilu bez zemních prací, slouží pouze k uzavírání vody klíčem. Jelikož se kolem dělá nová zámková dlažba bylo rozhodnuto, že se provede šachta větší, aby se v případě nutnosti výměny ventilu nemusely provádět zemní práce a rozebírání dlažby, při této příležitosti bude vyměněn i ventil D 63 ( PVC U).

Horkovod - 1: Budou dodány 2 ks uzavíracích ventilů ( DN 125). Umístění bude hned u napojení 2. etapy na stávající horkovod. Tento způsob provedení je ekonomičtější pro budoucí údržbu a hlavně efektivnější. V navrženém řešení dle PD bez uzavíracích ventilů by se musela při opravách a údržbě vypouštět voda nejen z nové větve, ale z celého systému horkovodu a tím by byl odstaven po dobu prací celý systém.

Horkovod - 2: Budou doplněny karty měřícího zařízení u výměníků tepla pro výplavový a dětský bazén. Tyto karty nejsou v rozpočtu řešeny, avšak jsou potřeba pro získávání informací, které potřebují pro svůj chod zařízení z oddílu Měření a regulace.

<b>Přílohy:</b>	Příloha 1	Soupis prací k ZL 027 - ZTI + Horkovod + Kanalizace
	Příloha 2	Fotodokumentace
	Příloha 3	Dokumentace - ZTI-1, ZTI-2, Kanalizace-1-část 1 a 2, Kanalizace-2, Horkovod-1

**Cenový dopad změny (je-li nějaký):** **87 268,39 Kč bez DPH**

**Vystavil:**  
**Metrostav a.s. - Divize 1**

Ing. Lukáš Horuta  
jméno, příjmení

Podpis: \_\_\_\_\_

Datum: \_\_\_\_\_

## Schválil za Sportovní a rekreační zařízení města Ostravy, s.r.o.:

Adresa: Čkalovova 6144/20, 708 00 Ostrava-Poruba  
IČO: 25385691

TDS: Roman Páša  
jméno, příjmení

Podpis: \_\_\_\_\_

Datum: \_\_\_\_\_

AD: Jan Müller  
jméno, příjmení

Podpis: \_\_\_\_\_

Datum: \_\_\_\_\_

## REKAPITULACE OBJEKTŮ STAVBY A SOUPISŮ PRACÍ

**ZL - 027 - ZTI + Horkovod + Kanalizace**

Kód: Zetapa\_R(3)

**Stavba:** Revitalizace venkovního areálu a úpravy terasy na KBOP

Místo:

Datum:

Zadavatel:

Projektant:

Uchazeč: Metrostav a.s.

Kód	Objekt, Soupis prací	Cena bez DPH [CZK]	Cena s DPH [CZK]
<b>Náklady stavby celkem</b>		<b>87 268,39</b>	<b>105 594,75</b>
SO 10	Areálová kanalizace - zemní práce	3 445,97	4 169,62
SO 10	Areálová kanalizace - trubní rozvody	15 611,94	18 890,44
SO 16.2	Areálový teplovod	20 050,00	24 260,50
SO 17	Rekonstrukce vnějšího bazénu - ZTI	48 160,48	58 274,18

# SOUPIS PRACÍ

**ZL - 027 - ZTI + Horkovod + Kanalizace**

Stavba:

Revitalizace venkovního areálu a úpravy terasy na KBOP

Objekt:

**SO 10 - Areálová kanalizace**

Místo:

Datum:

Zadavatel:

Projektant:

Uchazeč:

Metrostav a.s.

PC	ty	Kód	Popis	MJ	Množství	J. materiál [CZK]	J. montáž [CZK]	Cena celkem [CZK]	Cenová soustava
<b>Náklady soupisu celkem</b>								<b>3 445,97</b>	
D		HSV	Práce a dodávky HSV					3 445,97	
D	1		Zemní práce					3 051,11	
1	K	131201201	Hloubení jam zapažených v hornině tř. 3 objemu do 100 m3	m3	5,976	0,00	418,40	2 500,36	Kanalizace-1a2: dle SoD SO 10
	W		Odvodnění - 2*(12*0,4*0,6)		5,760				
	W		Výměna šachty pro brouzdaliště - 0,6*0,6*0,6		0,216				
	W		<b>Součet</b>		<b>5,976</b>				
2	K	131201209	Příplatek za lepivost u hloubení jam zapažených v hornině tř. 3	m3	5,976	0,00	29,36	175,46	Kanalizace-1a2: dle SoD SO 10
	W				5,976				
	W		<b>Součet</b>		<b>5,976</b>				
12	K	174101101	Zásyp jam, šachet rýh nebo kolem objektů sypaninou se zhutněním	m3	5,976	0,00	62,80	375,29	Kanalizace-1a2: dle SoD SO 10
	W		"zpětný zásyp"						
	W		odvodnění 5,76		5,976				
	W		<b>Součet</b>		<b>5,976</b>				
D	998		Přesun hmot					394,86	
17	K	998276101	Přesun hmot pro trubní vedení z trub z plastických hmot otevřený výkop	t	0,580	0,00	680,80	394,86	Kanalizace-1a2: dle SoD SO 10

**REVITALIZACE VENKOVNÍHO AREÁLU A ÚPRAVY TERASY NA KBOP**
**Soupis prací**
**ZL - 027 - ZTI + Horkovod + Kanalizace**
**SO 10 - AREÁL. KANALIZACE**
**D.2- DOKUMENTACE TECHN. A TECHNOL. ZAŘÍZENÍ**

Položka	Název - zkrácený popis	Měrná jednotka	Množství	Jednot. cena	Celková cena	Poznámka
	Součástí řešení objektu areálového vodovodu nejsou stavební práce HSV: zemní práce - výkopy, pažení, svislé a vodorov.přemístění výkopku, zához. <b>SO 10 - Areálová kanalizace</b>					
800-A-2022	Potrubí kanalizační z trub plastových DN 150 <i>Dodávka a montáž kanalizačního potrubí vč.tvarovek, podsypu a obsypu ze štěrkopísku a tlakových zkoušek Odvodnění terasy u nových schodišť 1 a 2 ; (6+4+1,9)*2</i>	m	23,80	459	10 924	Kanalizace-1: SO 10 - dle SoD
800-A-2307	Kanalizační revizní šachta z plastu samonosná hl. do 1,5 m <i>Dodávka a montáž kanalizační revizní šachty pr. 400 mm vč. poklopu dno UR DIN 150 přímé, potrubí DN 150 výška do 1,0 m Technologie - výměna ventilu</i>	kus	1,00	3 690	3 690	Kanalizace-2: SO 10 - podobná dle SoD
	<i>Potrubí PVC-U - 63 mm</i>	m	0,50	81	41	Kanalizace-2: SO 17 - technologie - potrubní rozvody
	<i>Koleno: PVC-U - 63 mmø-63 mmø</i>	ks	2	55	110	Kanalizace-2: SO 17 - technologie - potrubní rozvody
	<i>Uzavírací kulový ventil PVC D 63</i>	ks	1	427	427	Kanalizace-2: SO 17 - technologie - potrubní rozvody
	<i>Spojka PVC-U D 63</i>	ks	1	35	35	Kanalizace-2: SO 17 - technologie - potrubní rozvody
998 72-1201	Přesun hmot pro vnitřní kanalizace stanovený procentní sazbou z ceny vodorovná dopravní vzdálenost do 50 m v objektech výšky do 6 m	%	1,68	152	256	
998 72-1292	Příplatek k cenám za zvětšený přesun přes vymezenou největší dopravní vzdálenost do 100 m	%	0,85	152	129	
	<b>Areálová kanalizace celkem</b>	<b>Kč</b>			<b>15 612</b>	
	<b>Celkem</b>				<b>15 612</b>	
	<b>Poznámka:</b> Součástí řešení objektu areálového vodovodu nejsou stavební práce HSV: zemní práce - výkopy, pažení, svislé a vodorov.přemístění výkopku, zához.					

**VÝKAZ-VÝMĚR****ZL - 027 - ZTI + Horkovod + Kanalizace**

Stavba: REVITALIZACE VENKOVNÍHO AREÁLU A ÚPRAVY TERASY NA KBOP

JKSO:

Objekt: SO 16 – AREÁLOVÝ TEPLOVOD - 2.etapa

EČO:

Objednatel: Statutární město Ostrava

Zpracoval:

Zhotovitel:

Datum:

P.Č.	Kód položky	Popis	MJ	Množství celkem	Cena jednotková	Cena celkem	Pozn.
1	2	3	4	5	6	7	8

**23-M Montáže potrubí****20 050,00**

N-1		Komunikační modul k ultrazvukovému měřiči tepla pro přenos dat ( pro MaR )	kpl.	2,000	1 150,00	2 300,00	Horkovod-2
		- 1 ks komunikačního panelu pro měření tepla dodaného dle PD (pro venkovní bazén), - 1 ks komunikačního panelu pro měření tepla dodaného dle ZL 10 - ohřev vody dětského bazénu					
N-2		Uzavírací armatura DN 125, páková M+D	Kus	2,000	8 875,00	17 750,00	Horkovod-1

**Celkem****20 050,00**

Soupis prací <b>ZL - 027 - ZTI + Horkovod + Kanalizace</b> <b>REVITALIZACE VENKOVNÍHO AREÁLU A ÚPRAVY TERASY NA KBOP</b> <b>SO 17 - REKONSTRUKCE VNĚJŠÍHO BAZÉNU</b> <b>D.1.4 - TECHNIKA PROSTR. STAVEB: ZDRAVOTECHNIKA</b>						
Položka	Název - zkrácený popis	Měrná jednotka	Množství	Jednot. cena	Celková cena	Poznámka - položka
800-721	<b>D1.4 - Zdravotně technické instalace</b>					
<b>721</b>	<b>Vnitřní kanalizace</b>					
721 21-1502	Podlahové sklepní vpusti z plastu DN 110 s litinovou mřížkou odtok vodor. Dodávka a montáž vpustí pro odkaz Vp ve výkr.	kus	4,00	2 176,00	8 704,00	ZTI-1: Dle SoD - SO17-Zti
soupis dod.	<i>doplněno - pro dětský bazén</i>					
N-1	Opravy odpadního potrubí plastového, vsazení odbočky do potrubí DN 300 MP - odpočet napojení na PE 300 . Bude napojeno na litinu.	kus	-1,00	4 156,50	-4 156,50	ZTI-2: Dle SoD - SO17-Zti
	Napojení odpadního plastového potrubí na litinové potrubí DN 300 pomocí sedla vč. vyřezání ovoru do litinového potrubí + napojení potrubí					
N-2	VCP - napojení na stávající litinu.	kus	1,00	9 700,00	9 700,00	ZTI-2: nová pol.
N-3	Brodítka - PVC šachta +PVC poklop, světlý, protiskluzný, pochozí - atyp. Výroba	kus	3,00	5 710,93	17 132,79	ZTI-3: nová
N-4	Doplnění vodoměrné soustavy na stávající zařízení napouštění akumulační nádrže stávajícího venkovního nerez. bazénku. V ceně je započtena kompletní dodávka a montáž zařízení měření průtoku vody. Vč. přerušení potrubí, redukčních a napojovacích dílů potrubí a dalšího podružného materiálu. Likvidace materiálu.	kus	1,00	15 591,80	15 591,80	ZTI-4: nová položka
998 72-1201	Přesun hmot pro vnitřní kanalizace stanovený procentní sazbou z ceny vodorovná dopravní vzdálenost do 50 m v objektech výšky do 6 m	%	1,68	469,72	789,13	Dle SoD - SO17-Zti
998 72-1292	Příplatek k cenám za zvětšený přesun přes vymezenou největší dopravní vzdálenost do 100 m	%	0,85	469,72	399,26	Dle SoD - SO17-Zti
	<b>Vnitřní kanalizace celkem</b>	<b>Kč</b>			<b>48 160,48</b>	
	<b>Zdravotně technické instalace celkem</b>	<b>Kč</b>			<b>48 160,48</b>	
	<b>Poznámka:</b> Součástí řešení profese zdravotně technických instalací nejsou stavební práce PSV: bourání prostupů pro potrubí ZT do vodorovných a svislých stavebních k-cí, zhotovení rýh do podlahy a obsyp potrubí ležaté kanalizace pískem vyspravení povrchů stavebních konstrukcí po montážích instalací ZT					

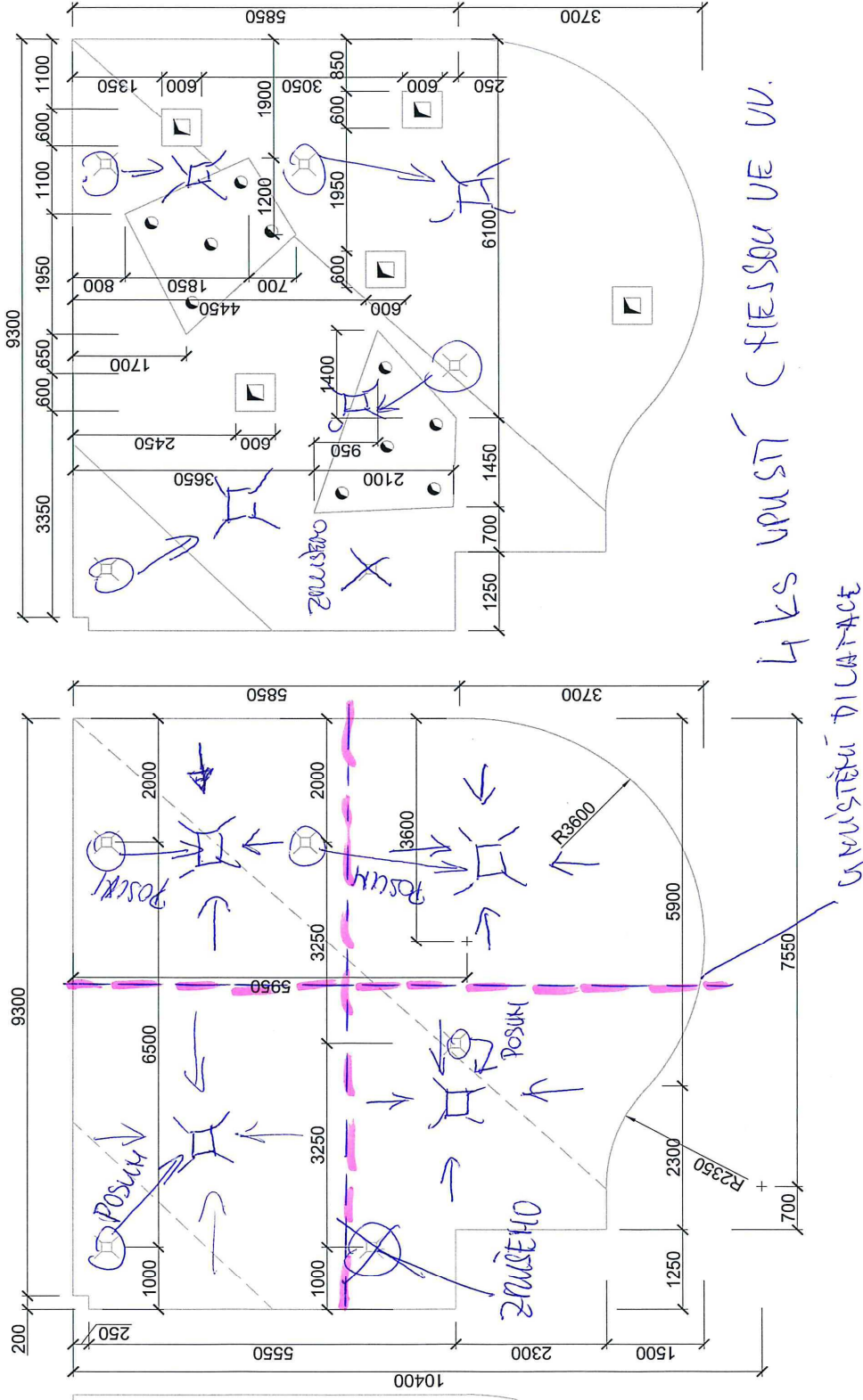
Příloha č. 2 k: ZL - 027 - ZTI + Horkovod + Kanalizace

Fotodokumentace:

Kanalizace - 2: stávající šachta pro uzávěr vody dětského brodítka

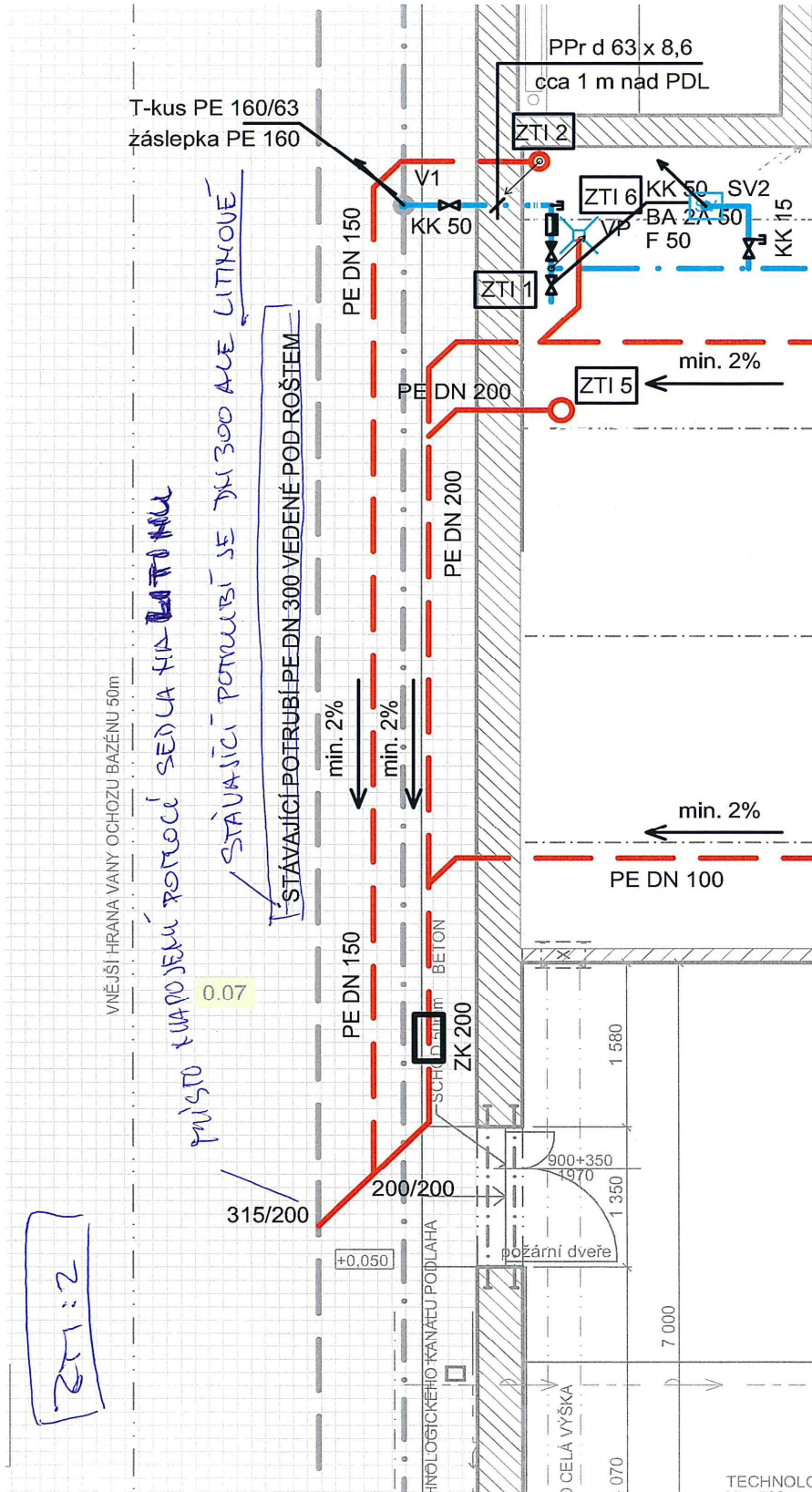


Příloha ZL 27. (ZTI 1)  
HÁVK DILATAČNÍ A VPUSTĚ - ÚPRAVA POZIC





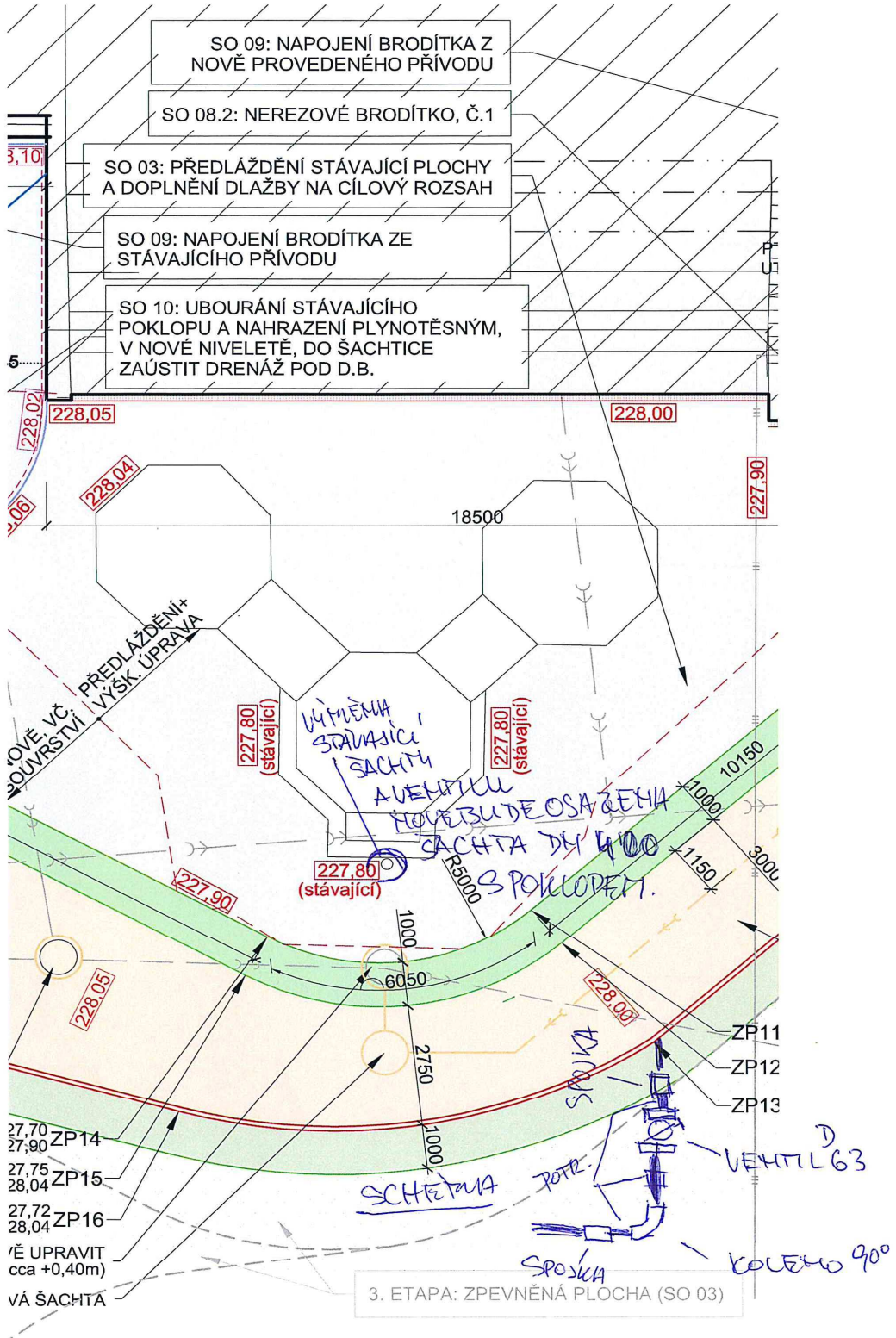
Příloha ZL-27



Příloha - SUTEROK ZTI 5017







ZL 027 - PŘÍLOHA  
KANALIZACE - 2

INŽENÝRSKÝCH SÍTÍ JE POUZE INFORMATIVNÍ - DLE DODANÝCH PODKLADŮ JEDNOT

