

KONCESNÍ SMLOUVA O PRONÁJMU POZEMKŮ A PROVOZU ZASTÁVKOVÝCH PŘÍSTŘEŠKŮ Č. 612/OD/2023

(tato smlouva dále také „Smlouva“)

1. Smluvní strany a jejich postavení

1.1. Statutární město Teplice

Název: **Statutární město Teplice**
Sídlo: nám. Svobody 2/2, 415 95 Teplice
IČ: 00266621
DIČ: CZ00266621
Zástupce – osoba oprávněná
k právnímu jednání za účastníka
Smlouvy: Bc. Jiří Štábl, primátor

(dále jen „**Město**“)

1.2. CITY-TOOLS, s.r.o.

Název: **CITY-TOOLS, s.r.o.**
Sídlo: Preslova 406/94, Stránice, 602 00 Brno
IČO: 60752165
Údaj o zápisu do veřejného
rejstříku: Obchodní společnost zapsaná v obchodním rejstříku
pod. sp. zn. C 19345 vedenou Krajským soudem
v Brně

Zástupce – osoba oprávněná
k právnímu jednání za účastníka
Smlouvy:

(dále jen „**CITY-TOOLS**“)

(Město a CITY-TOOLS dále společně jako „**Strany**“)

2. Úvodní ustanovení a účel Smlouvy

2.1. CITY-TOOLS je obchodní společností zaměřující se na výstavbu a provoz městského mobiliáře – zejména čekáren MHD s integrovanými reklamními plochami city light. CITY-TOOLS na základě jiné smlouvy s Městem uzavřené dne 05. 04. 1996 vybuodovala a provozovala na území Města přístřešky MHD vlastněné společností CITY-TOOLS.

2.2. Město je veřejným zadavatelem, který potřebuje zajistit provoz a rekonstrukci vybraných přístřešků na zastávkách MHD na území Města vymezených v příloze č. 1 Smlouvy, které CITY-TOOLS vybuodovala a které jsou v jejím vlastnictví (dále jen „**Přístřešky**“), včetně výměny některých starších Přístřešků za nově vybudované v souladu s přílohou č. 1 Smlouvy.

2.3. Strany se dohodly, že provoz, rekonstrukci a výměnu Přístřešků za nově vybudované v souladu s přílohou č. 1 Smlouvy zajistí pro Město CITY-TOOLS, které Město za tímto účelem pronajme části pozemků ve vlastnictví Města, na kterých se Přístřešky nacházejí.

- 2.4. Součástí Přístřešků společnosti CITY-TOOLS jsou reklamní plochy typu „city-light“, které jsou jejich neoddělitelnou součástí. City-TOOLS realizuje na plochách city-light na vlastní riziko a odpovědnost reklamní kampaně pro své klienty a za podmínek vymezených ve Smlouvě. Strany berou na vědomí, CITY-TOOLS bude využívat mj. reklamní plochy k umožnění investice do Přístřešků, do rekonstrukce Přístřešků a ke krytí nákladů na provoz a údržbu Přístřešků dle této Smlouvy.
- 2.5. Uzavřením této Smlouvy Město přenáší na CITY-TOOLS provozní riziko spojené s braním užitků vyplývajících z provozu Přístřešků pro Město. Předmětem této Smlouvy je tedy koncese na služby ve smyslu ustanovení § 174 odst. 3 zákona č. 134/2016 Sb., o zadávání veřejných zakázek, v aktuálním znění, přičemž se jedná o koncesi malého rozsahu ve smyslu ustanovení § 178 tohoto zákona.

3. Nájem Pozemků

- 3.1. Předmět nájmu: Město účinností této Smlouvy přenechává společnosti CITY-TOOLS k dočasnému užívání části pozemků, na kterých se nachází Přístřešky a které jsou vymezeny v příloze č. 2 Smlouvy (dále jen „**Pozemky**“). CITY-TOOLS se zavazuje za užívání Pozemků platit Městu nájemné ve výši a způsobem stanovenými Smlouvou.
- 3.2. Doba nájmu: Nájem se sjednává na dobu 10 let ode dne účinnosti Smlouvy.
- 3.3. Účel nájmu: CITY-TOOLS je oprávněna užívat Pozemky pouze za účelem:
- 3.3.1. provozu, údržby, rekonstrukce a případného odstranění Přístřešků,
 - 3.3.2. provozu reklamy v Přístřešcích a poskytování reklamních ploch v Přístřešcích k užívání třetím osobám,
 - 3.3.3. poskytnutí 14 reklamních ploch v Přístřešcích měsíčně dle výběru CITY-TOOLS k bezplatnému užití Městem, a to za účelem informování veřejnosti o činnosti Města a organizací a společností zřízených či provozovaných Městem;
 - 3.3.4. umístění propagačních materiálů nekomerčního charakteru do Přístřešků, včetně materiálů umístěných v Přístřešcích na žádost provozovatele MHD, jak je dále uvedeno v této Smlouvě.
- 3.4. Poskytnutí reklamních ploch k užití: CITY-TOOLS poskytne Městu 14 reklamních ploch v Přístřešcích měsíčně dle výběru CITY-TOOLS k bezplatnému užití Městem, a to za účelem informování veřejnosti o činnosti Města a organizací a společností zřízených či provozovaných Městem; Město je oprávněno za tímto účelem poskytnout vybrané reklamní plochy k užití organizacím a společnostem zřízeným nebo provozovaným Městem.
- 3.5. Nájemné: CITY-TOOLS se zavazuje Městu za užívání Pozemků hradit nájemné ve výši **70.000 Kč** za každý kalendářní rok trvání Smlouvy. Nájemné je smyslu § 51 a § 56a zákona č. 235/2004 Sb., o dani z přidané hodnoty, ve znění pozdějších předpisů, osvobozeno od daně z přidané hodnoty bez nároku na odpočet daně. Jestliže bude nájem trvat v daném kalendářním roce kratší dobu než celý rok, uhradí CITY-TOOLS nájemné v poměrné výši.
- 3.6. Platba nájemného: CITY-TOOLS bude Městu hradit nájemné ve výši odpovídající kalendářnímu půlroku, tedy za období do 30. 6. (včetně) a následně do 31. 12. (včetně), a to na základě faktury vystavené Městem. CITY-TOOLS nájemné uhradí bezhotovostně na bankovní účet Města uvedený v příslušné faktuře. Příslušná platba je uhrazena v den jejího připsání na bankovní účet Města.

3.7. Inflační doložka: Počínaje k 1. lednu kalendářního roku následujícího po kalendářním roce, ve kterém začala běžet doba nájmu, je Město oprávněno každoročně, a to vždy k 1. lednu každého kalendářního roku trvání nájmu, jednostranně upravit nájemné až o průměrnou roční míru inflace vyhlášenou Českým statistickým úřadem za předchozí kalendářní rok. Zvýšení nájemného bude vždy se zpětným účinkem od 1. ledna daného kalendářního roku. Město v souladu s tímto odstavcem určí novou výši nájemného a oznámí ji společnosti CITY-TOOLS, a to samostatným písemným oznámením s novou částkou nájemného. CITY-TOOLS nemůže tuto změnu nájemného odmítnout. Po obdržení takového oznámení je CITY-TOOLS povinna hradit novou výši nájemného. Případný rozdíl mezi zvýšeným nájemným a již uhrazeným nájemným je splatný společně s další nejbližší platbou nájemného.

3.8. Práva a povinnosti Města:

3.8.1. Město se zavazuje zajistit údržbu Pozemků nezbytnou k řádnému užívání Pozemků společností CITY-TOOLS. Město se zavazuje zejména zajistit opravy podstatných vad chodníků, které by ohrožovaly bezpečnost osob nacházejících se na Pozemcích, čištění chodníků, údržbu zeleně, odklizení sněhu a protiskluzové posypy chodníků kolem Přístřešků. V případě, že je u Přístřešku instalován odpadní koš, zajistí Město pravidelný svoz odpadků.

3.8.2. Město zajistí společnosti CITY-TOOLS připojení Přístřešků k elektrické energii a k síti veřejného osvětlení. Náklady na elektrickou energii spotřebovanou společností CITY-TOOLS k provozu Přístřešků dle Smlouvy a k činnostem provozovaným v Přístřešku dle Smlouvy nese Město.

3.8.3. Město bude CITY-TOOLS předem informovat o tom, že hodlá Pozemky převést do vlastnictví třetí osoby, a v případě převodu vlastnictví k Pozemkům zajistí, že CITY-TOOLS bude oprávněna užívat Pozemky po dobu a za podmínek uvedených ve Smlouvě.

3.8.4. Město je oprávněno:

- i. vstupovat na Pozemky, zejména za účelem kontroly užívání Pozemku společností CITY-TOOLS a provedení údržby dle Smlouvy, a to i bez přítomnosti CITY-TOOLS;
- ii. provést veškeré potřebné práce či jinak zjednat nápravu na náklady společnosti CITY-TOOLS, pokud CITY-TOOLS nesplní jakoukoliv povinnost uvedenou ve Smlouvě, zejména povinnost provést údržbu Přístřešků, a to ani ve lhůtě stanovené ve výzvě Města k plnění, jinak do 15 dnů od doručení této výzvy.

3.9. Práva a povinnosti CITY-TOOLS:

3.9.1. CITY-TOOLS je oprávněna užívat Pozemky v souladu se Smlouvou.

3.9.2. CITY-TOOLS je oprávněna přenechat Pozemky k dočasnému užívání třetím osobám, avšak pouze za účelem užívání Přístřešků nebo jejich částí dle Smlouvy, zejména pro využívání reklamních ploch v Přístřešcích.

3.9.3. CITY-TOOLS se zavazuje:

- i. užívat Pozemky jako řádný hospodář pouze za účely vymezenými Smlouvou;
- ii. umožnit a nijak nebránit komukoliv bezplatně a bez jiných omezení užívat Přístřešky k jejich účelu, zejm. coby ochrany před deštěm, sluncem a jinými klimatickými jevy a k dalším účelům, ke kterým přístřešky MHD obvykle slouží;

- iii. hradit řádně a včas nájemné;
- iv. zdržet se jakýchkoliv jednání či opomenutí, v důsledku kterých by CITY-TOOLS rušila nebo ohrozila výkon práv třetích osob, veřejný pořádek nebo které by bylo v rozporu s dobrými mravy;
- v. nevnášet na Pozemky škodlivé, infekční či jinak znečišťující materiály ani jinak Pozemky neznečišťovat ani nepoškozovat, s výjimkou případů, kdy bez znečištění nelze provést odstranění či rekonstrukci Přístřešků;
- vi. zajistit řádný provoz a údržbu Přístřešků dle této Smlouvy, včetně mytí skel a odstraňování nasprejovaných nápisů na sklech prováděných dvakrát měsíčně a včetně odstraňování polepů a čištění střech od nánosů a mytí střech prováděných alespoň dvakrát ročně;
- vii. dodržovat právní a technické předpisy, které se uplatní na výkon činností CITY-TOOLS dle této Smlouvy;
- viii. nepřenechávat Pozemky k užívání třetím osobám bez souhlasu Města, s výjimkou případů vymezených Smlouvou;
- ix. bezodkladně od okamžiku, kdy se o nich CITY-TOOLS dozví, hlásit Městu veškeré vady Pozemků, veškeré skutečnosti, v důsledku kterých vznikla nebo může vzniknout Městu nebo třetím osobám škoda nebo nemajetková újma, a veškerá protiprávní jednání týkající se Pozemků, ke kterým dojde v době trvání této Smlouvy;
- x. neprovádět na Pozemcích žádné stavební, terénní úpravy ani jiné podstatné ani trvalé změny bez předchozího souhlasu Města; v případě, že Město takovou změnu Pozemků povolí, provádět tuto změnu v souladu s platnými právními i technickými předpisy a průběžně informovat Město o průběhu stavebních či jiných prací; souhlas Města s provedením prací dle tohoto odstavce nezakládá jakoukoliv odpovědnost Města za škodu nebo jinou újmu vzniklou v důsledku provedení těchto prací na Pozemcích; Město účinností této Smlouvy dává CITY-TOOLS souhlas s rekonstrukcí Přístřešků v souladu s touto Smlouvou;
- xi. neprodleně informovat Město o tom, že bylo rozhodnuto o úpadku CITY-TOOLS dle zákona č. 182/2006 Sb., o úpadku a způsobech jeho řešení (insolvenčního zákona), byl prohlášen konkurzu na CITY-TOOLS dle insolvenčního zákona, CITY-TOOLS vstoupila do likvidace nebo že došlo ke změně v předmětu činnosti CITY-TOOLS, která může ovlivnit plnění této Smlouvy.

4. Provoz a údržba Přístřešků

- 4.1. CITY-TOOLS je povinna udržovat Přístřešky, včetně jejich příslušenství (zejména laviček, osvětlení a reklamních vitrín), na vlastní náklady a odpovědnost v řádném technickém a estetickém stavu a čistotě tak, aby zejména neohrozila bezpečnost osob nacházejících se v Přístřešku nebo v jeho blízkosti a aby neodradila osoby od využívání Přístřešku k účelu, ke kterému je určen.
- 4.2. CITY-TOOLS je povinna uvést Přístřešky, vč. osvětlení, do řádného technického a estetického stavu a čistoty (dále jen „**řádný stav**“) dle odst. 4.1. Smlouvy a řádný stav Přístřešků Městu prokázat do 15 dnů od zjištění nesouladu se Smlouvou, zejména na základě upozornění na nesoulad se Smlouvou Městem nebo provozovatelem MHD na území Města. V případě rozsáhlých závad Přístřešků, které vzhledem k okolnostem nelze odstranit ve lhůtě 15 dnů,

Strany vyvinou veškeré možné úsilí, aby se domluvily na jiné lhůtě k uvedení Přístřešků do řádného stavu, jinak CITY-TOOLS odstraní tyto rozsáhlé závady do 15 pracovních dnů od jejich zjištění.

- 4.3. CITY-TOOLS je oprávněna pronajmout Přístřešky nebo jejich části, vč. reklamních ploch na Přístřešcích, třetí osobám za účelem umístění reklamy v souladu s touto Smlouvou i bez souhlasu Města. CITY-TOOLS není oprávněna pronajmout Přístřešky za jinými účely nebo umožnit jejich užívání v rozporu s touto Smlouvou a jejím účelem. CITY-TOOLS odpovídá za to, že tyto třetí osoby dodrží povinnosti vymezené Smlouvou pro užívání Pozemků, provoz, údržbu Přístřešků a provozování činností v Přístřešcích.
- 4.4. CITY-TOOLS je oprávněna Přístřešky nebo jejich části, vč. reklamních ploch na Přístřešcích, převést do vlastnictví třetí osoby pouze s předchozím písemným souhlasem Města a pouze pokud zajistí, že se tato třetí osoba zaváže ke stejným podmínkách, jaké vyplývají z této Smlouvy.
- 4.5. Pokud dojde k potřebě přemístění některého z Přístřešků, změní Strany tuto Smlouvu tak, aby obsahovala vymezení nového místa, na kterém bude Přístřešek umístěn. Náklady spojené s přemístěním Přístřešku uhradí Strana, která tuto potřebu vyvolala.
- 4.6. Přístřešky, u kterých Smlouva v příloze č. 1 předpokládá tzv. „dožití“, CITY-TOOLS odstraní na vlastní náklady bezodkladně poté, co Město odstranění písemně schválí. Přístřešky, u kterých je v příloze č. 1 uvedeno „v budoucnu SMT“ případně jiná informace poukazující na to, že Přístřešky mají být odstraněny a na jejich místo mají být vybudovány nové přístřešky již ve vlastnictví Města, CITY-TOOLS odstraní v termínu uvedeném v příloze č. 1, jinak v jiném dohodnutém termínu.

5. Rekonstrukce Přístřešků

- 5.1. CITY-TOOLS se zavazuje provést rekonstrukci Přístřešků dle požadavků a harmonogramu vymezených v příloze č. 1 Smlouvy. Rekonstruované Přístřešky musí odpovídat stavu uvedenému v odst. 4.1. Smlouvy.
- 5.2. CITY-TOOLS je povinna Městu před zahájením rekonstrukce každého Přístřešku předložit projektovou dokumentaci rekonstrukce Přístřešku nebo jiný obdobný plán rekonstrukce Přístřešku, pokud se projektová dokumentace nevyhotovuje. CITY-TOOLS zahájí rekonstrukci každého Přístřešku až poté, co Město tuto dokumentaci písemně schválí.
- 5.3. CITY-TOOLS je povinna dokončit rekonstrukci každého Přístřešku nejpozději se skončením kalendářního roku uvedeného v harmonogramu modernizace dle přílohy č. 1 Smlouvy, nedohodnou-li se Strany na jiném termínu.
- 5.4. CITY-TOOLS provede rekonstrukci přístřešku v co nejkratším čase tak, aby omezila dobu, po kterou nebude možné Přístřešek používat k účelům, ke kterým je určen. O konkrétní době, ve které nebude možné Přístřešek používat k těmto účelům, bude CITY-TOOLS Město písemně informovat v přiměřené době před zahájením rekonstrukce tak, aby Město mohlo o tomto omezení vyrozumět veřejnost a provozovatele MHD ve Městě.
- 5.5. CITY-TOOLS při rekonstrukci Přístřešku dodrží veškeré právní i technické předpisy, které se na příslušnou rekonstrukci použijí, a je povinna rekonstrukci provést tak, aby tím co nejméně omezila běžný provoz Přístřešku i činnosti veřejnosti přítomné v nejbližším okolí Přístřešku; CITY-TOOLS je zejména povinna omezit na minimum hluk a vytváření nečistot.
- 5.6. CITY-TOOLS bude o průběhu rekonstrukce Přístřešku Město průběžně informovat.

6. Podmínky provozu reklamy v Přístřešcích

- 6.1. CITY-TOOLS může v Přístřešcích provozovat reklamu pouze, pokud reklama:
- 6.1.1. bude provozována v souladu s obecně závaznými právními předpisy,
 - 6.1.2. nebude v rozporu s veřejným pořádkem ani dobrými mravy,
 - 6.1.3. nebude ohrožovat nebo narušovat pověst Města nebo provozovatele MHD na území Města,
 - 6.1.4. nebude konkurenční vůči činnosti provozované provozovatelem MHD na území Města,
 - 6.1.5. nebude rušit ani jinak omezovat veřejnost, zejména blikajícími efekty nebo zvukem či jinou podobou či vyjádřením, která by mohla ohrožovat fyzické či duševní zdraví lidí, ani
 - 6.1.6. nebude vytvářet tzv. vizuální smog, tedy nepůjde o křiklavou a umělou reklamu, která se nepřizpůsobuje svému okolí ve Městě a ničí jeho jedinečnost.
- 6.2. Podmínky provozování reklamy dle tohoto článku se použijí na všechny propagační materiály, polepy a jiné tiskoviny, včetně materiálů nekomerčního charakteru, umístěné v Přístřešcích, včetně těch, které byly v Přístřešcích umístěny na základě žádosti Města pro účely jejich využití Městem či městskými organizacemi.
- 6.3. CITY-TOOLS je povinna odstranit na výzvu Města z Přístřešků veškerou reklamu, propagační materiály, polepy a jiné tiskoviny, včetně materiálů nekomerčního charakteru, které jsou v Přístřešku umístěny v rozporu s touto Smlouvou (včetně těch umístěných do Přístřešků na žádost Města pro účely jejich využití Městem či městskými organizacemi), a to bez ohledu na to, zda reklamu či další materiály do Přístřešku umístila CITY-TOOLS nebo třetí osoby, a bez ohledu na to, zda třetí osoby jednaly se souhlasem či vědomím CITY-TOOLS. CITY-TOOLS je povinna reklamu či další materiály uvedené v tomto odstavci odstranit bez zbytečného odkladu, nejpozději do 5 pracovních dnů od obdržení výzvy Města, nestanoví-li Město ve výzvě delší lhůtu k plnění.

7. Ostatní ustanovení

- 7.1. Strany si poskytnou veškerou součinnost potřebnou pro plnění této Smlouvy, zejména se budou informovat o skutečnostech majících vliv na plnění Smlouvy a budou si poskytovat dokumenty potřebné pro plnění Smlouvy.

8. Vyšší moc

- 8.1. Brání-li Straně ve splnění povinnosti vyšší moc, jak je definována v odst. 8.3. této Smlouvy (dále jen „**Vyšší moc**“), prodlužuje se lhůta ke splnění této povinnosti o dobu trvání překážky Vyšší moci a o dobu přiměřeně potřebnou k jejímu splnění, ledaže se Strany v souladu s odst. 8.4. této Smlouvy dohodnou na konkrétních termínech splnění této povinnosti.
- 8.2. Nedohodnou-li se Strany dle odst. 8.4. této Smlouvy na novém termínu plnění povinnosti, jejímuž včasnému splnění zabránila Vyšší moc, a nedojde-li ke splnění povinnosti, jejímuž včasnému splnění zabránila Vyšší moc, ani do 60 kalendářních dnů od toho, co měla být povinnost splněna původně před prodloužením lhůty dle odst. 8.1. této Smlouvy, má kterákoliv Strana právo Smlouvy odstoupit.
- 8.3. Pro účely této Smlouvy se Vyšší mocí rozumí událost, která splňuje kumulativně následující znaky:

- i. objektivně znemožňuje některé ze Stran v plnění některé z jejich povinností podle této Smlouvy (objektivní nemožnost je v příčinné souvislosti s touto událostí);
- ii. tuto událost nemohla příslušná Strana s vynaložením odborné péče zjistit ani předvídat před uzavřením Smlouvy;
- iii. tato událost je mimo vliv Stran a žádná ze Stran nemohla této události zamezit.

Mezi případy Vyšší moci náleží zejména:

- přírodní katastrofy (zejm. požáry, výbuchy, zemětřesení, přílivové vlny, povodně, epidemie);
- válka, ozbrojené konflikty (ať byla vyhlášena válka či nikoli), invaze, akt nepřátelského státu, mobilizace, zabavení majetku nebo embarga;
- povstání, revoluce, nebo vojenské či ozbrojené či násilné převzetí moci, nebo občanská válka;
- nepokoje, sročení, nebo akty či hrozby terorismu.

- 8.4. V případě, že některá ze Stran nemůže plnit své povinnosti v důsledku případu Vyšší moci, je povinna informovat druhou Stranu o tomto případě Vyšší moci neprodleně poté, co se o vzniku takového případu Vyšší moci dozvěděla nebo co se mohla při vynaložení odborné péče o vzniku takového případu Vyšší moci dozvědět. V oznámení o případě Vyšší moci povinná Strana uvede povahu Vyšší moci, počátek Vyšší moci, předpokládanou dobu trvání Vyšší moci a možné způsoby odvrácení újmy, která by v důsledku případu Vyšší moci hrozila. Je-li to vzhledem k okolnostem možné, navrhne povinná strana druhé Straně nový termín splnění povinnosti. Strany si za účelem písemné dohody na novém termínu splnění povinnosti poskytnou veškerou možnou součinnost. Dohodnou-li se Strany na novém termínu splnění povinnosti a nedojde-li k jejímu splnění ani do 14 kalendářních dnů od nově sjednaného termínu, má kterákoliv Strana právo od Smlouvy odstoupit.
- 8.5. Strana, které ve splnění povinnosti zabránila Vyšší moc, je povinna učinit vše, co je v jejích silách, aby odvrátila či minimalizovala újmu vzniklou druhé Straně z důvodu, že není schopna svou povinnost splnit.

9. Odpovědnost za škodu a sankce

- 9.1. CITY-TOOLS nese jakožto vlastník Přístřešků odpovědnost za škodu i nemateriální újmu způsobenou Přístřežky Městu nebo třetím osobám.
- 9.2. Pokud na Přístřešcích vznikne škoda, je CITY-TOOLS povinna škodu odstranit postupem uvedeným v odst. 4.2. Smlouvy (uvedením Přístřešku do řádného stavu).
- 9.3. Město neodpovídá za závazky, které CITY-TOOLS vzniknou v souvislosti s rekonstrukcí, provozem a údržbou Přístřešků ani s výkonem činnosti, která s Přístřežky souvisí (zejm. provozováním reklamy).
- 9.4. Jestliže CITY-TOOLS použije Pozemky k jinému než Smlouvou vymezenému účelu v odst. 3.3. nebo poskytne Přístřežky k užívání třetím osobám v rozporu s odst. 3.9.2. Smlouvy, je povinna Městu zaplatit smluvní pokutu ve výši 2.000 Kč za každý započatý den porušování některé z vymezených povinností.
- 9.5. Jestliže CITY-TOOLS v souladu s odst. 4.2. Smlouvy neuvede jednotlivé Přístřežky včas do řádného stavu, je povinna Městu zaplatit smluvní pokutu ve výši 1.000 Kč za každý započatý den prodlení týkající se každého Přístřešku.

- 9.6. Jestliže CITY-TOOLS nedokončí rekonstrukci jednotlivých Přístřešků ve lhůtách stanovených v odst. 5.3. Smlouvy, je povinna zaplatit Městu smluvní pokutu ve výši 2.000 Kč za každý započatý den prodlení s rekonstrukcí každého Přístřešku.
- 9.7. Jestliže CITY-TOOLS bude v Přístřešcích provozovat reklamu v rozporu s odst. 6.1. Smlouvy nebo neodstraní reklamu ani další materiály umístěné v Přístřešku v rozporu s touto Smlouvou ve lhůtě vymezené v odst. 6.3. Smlouvy je povinna zaplatit Městu smluvní pokutu ve výši 1.000 Kč za každý započatý den porušování některé z vymezených povinností v každém Přístřešku.
- 9.8. Jestliže má CITY-TOOLS povinnost odstranit Přístřešky z Pozemků ve sjednané lhůtě, a tyto Přístřešky včas neodstraní, je povinna Městu zaplatit smluvní pokutu ve výši 2.000 Kč za každý započatý den prodlení s odstraněním každého Přístřešku.
- 9.9. Smluvní pokuty jsou splatné do 7 dnů ode dne doručení výzvy k úhradě povinné Straně. Zaplacením smluvní pokuty není dotčeno právo dotčené Stráňy na náhradu škody v plné výši.
- 9.10. Ujednání týkající se smluvních pokut a odpovědnosti za škodu se použijí i po skončení této Smlouvy.

10. Trvání a ukončení Smlouvy

- 10.1. Smlouva se uzavírá na dobu 10 let ode dne její účinnosti.
- 10.2. Dojde-li ke skončení této Smlouvy uplynutím doby, na kterou je sjednána, naloží Strany s Přístřešky následně:
 - 10.2.1. Město do 180 dnů před skončením Smlouvy písemně oznámí CITY-TOOLS, zda si přeje Přístřešky odkoupit, anebo si přeje, aby CITY-TOOLS Přístřešky odstranila.
 - 10.2.2. Pokud Město oznámí CITY-TOOLS, že si přeje Přístřešky odkoupit k okamžiku skončení této Smlouvy, vyzve zároveň CITY-TOOLS k uzavření kupní smlouvy, jejíž návrh Město CITY-TOOLS poskytne. Kupní cena za Přístřešky bude odpovídat zůstatkové ceně vyplývající z účetnictví společnosti CITY-TOOLS; pro účely ověření kupní ceny Přístřešků CITY-TOOLS umožní Městu nahlédnout před uzavřením kupní smlouvy do svého účetnictví. CITY-TOOLS se zavazuje s Městem uzavřít kupní smlouvu bez zbytečného odkladu, nejpozději do skončení Smlouvy.
 - 10.2.3. Pokud Město oznámí CITY-TOOLS, že má Přístřešky odstranit, odstraní je CITY-TOOLS na vlastní náklady do skončení Smlouvy, nedohodnou-li se Strany na jinak.
- 10.3. Město může Smlouvu vypovědět ve výpovědní době 1 měsíce, jestliže CITY-TOOLS:
 - 10.3.1. ztratí oprávnění k výkonu činnosti, která je předmětem Smlouvy; v takovém případě CITY-TOOLS do skončení Smlouvy zajistí alespoň nezbytný provoz a údržbu Přístřešků, a to případně s využitím třetí osoby, která je oprávněna provoz a údržbu Přístřešků vykonávat;
 - 10.3.2. je vydáno rozhodnutí o úpadku CITY-TOOLS jako dlužníka dle insolvenčního zákona nebo pokud CITY-TOOLS vstoupí do likvidace; Město je rovněž oprávněno od Smlouvy odstoupit po prohlášení konkurzu na CITY-TOOLS ve smyslu § 253 odst. 2 insolvenčního zákona.

- 10.3.3. hrubě poruší své povinnosti vyplývající ze Smlouvy, zejména tím, že
- i. používá Pozemky nebo Přístřešky k účelům, které nejsou Smlouvou vymezeny, nebo je používá Smlouvou nedovoleným způsobem,
 - ii. je v prodlení se splněním povinnosti dle Smlouvy nebo poruší svou povinnost vyplývající ze Smlouvy a povinnost nesplní či nenapraví její porušení ani v dodatečné lhůtě k plnění stanovené Městem ve výzvě k plnění, případně ve lhůtě 15 dnů od doručení výzvy k plnění, pokud Město dodatečnou lhůtu k plnění nestanoví.

Výpovědní doby dle tohoto ustanovení běží od prvního dne v měsíci následujícího po měsíci, ve kterém byla výpověď doručena druhé Straně a končí poslední den v posledním měsíci běhu výpovědní doby.

10.4. Kterákoliv Strana je oprávněna vypovědět tuto Smlouvu dle svého uvážení (bez udání důvodu) nejdříve k 5. výročí Smlouvy a následně vždy ke každému dalšímu výročí Smlouvy, přičemž však výpověď musí být doručena druhé Straně nejpozději 6 měsíců před příslušným výročím; výpověď je účinná k příslušnému výročí Smlouvy, nedohodnou-li se Strany jinak.

10.5. Pokud je Smlouva ukončena na základě výpovědi s výpovědní dobou a nedohodnou-li se Strany jinak, naloží Strany s Přístřešky následně:

10.5.1. Město do 180 dnů před skončením Smlouvy v případě výpovědi dle odst. 10.4. a do 15 dnů od doručení výpovědi dle odst. 10.3. písemně oznámí CITY-TOOLS, zda si přeje Přístřešky odkoupit, anebo si přeje, aby CITY-TOOLS Přístřešky odstranila.

10.5.2. Pokud Město oznámí CITY-TOOLS, že si přeje Přístřešky odkoupit k okamžiku skončení této Smlouvy, vyzve zároveň CITY-TOOLS k uzavření kupní smlouvy, jejíž návrh Město CITY-TOOLS poskytne. Kupní cena za Přístřešky bude odpovídat zůstatkové ceně vyplývající z účetnictví společnosti CITY-TOOLS; pro účely ověření kupní ceny Přístřešků CITY-TOOLS umožní Městu nahlédnout před uzavřením kupní smlouvy do svého účetnictví. CITY-TOOLS se zavazuje s Městem uzavřít kupní smlouvu bez zbytečného odkladu, nejpozději do skončení Smlouvy.

10.5.3. Pokud Město oznámí CITY-TOOLS, že má Přístřešky odstranit:

- i. jde-li o výpověď dle odst. 10.4., odstraní je CITY-TOOLS na vlastní náklady do skončení Smlouvy, nedohodnou-li se Strany na jinak;
- ii. jde-li o výpověď dle odst. 10.3., odstraní je CITY-TOOLS na vlastní náklady do skončení Smlouvy nebo, nebude-li to s ohledem na okolnosti možné, bez zbytečného odkladu po skončení Smlouvy s přihlédnutím ke klimatickým podmínkám a dalším relevantním okolnostem, které objektivně neumožňují dřívější odstranění.

10.6. Jestliže bude Smlouva ukončena na základě odstoupení od Smlouvy a nedohodnou-li se Strany jinak, naloží Strany s Přístřešky následně:

10.6.1. Město do 15 dnů od skončení Smlouvy písemně oznámí CITY-TOOLS, zda si přeje Přístřešky odkoupit, anebo si přeje, aby CITY-TOOLS Přístřešky odstranila.

- 10.3.3. hrubě poruší své povinnosti vyplývající ze Smlouvy, zejména tím, že
- i. používá Pozemky nebo Přístřešky k účelům, které nejsou Smlouvou vymezeny, nebo je používá Smlouvou nedovoleným způsobem,
 - ii. je v prodlení se splněním povinnosti dle Smlouvy nebo poruší svou povinnost vyplývající ze Smlouvy a povinnost nesplní či nenapraví její porušení ani v dodatečné lhůtě k plnění stanovené Městem ve výzvě k plnění, případně ve lhůtě 15 dnů od doručení výzvy k plnění, pokud Město dodatečnou lhůtu k plnění nestanoví.

Výpovědní doby dle tohoto ustanovení běží od prvního dne v měsíci následujícího po měsíci, ve kterém byla výpověď doručena druhé Straně a končí poslední den v posledním měsíci běhu výpovědní doby.

10.4. Kterákoliv Strana je oprávněna vypovědět tuto Smlouvu dle svého uvážení (bez udání důvodu) nejdříve k 5. výročí Smlouvy a následně vždy ke každému dalšímu výročí Smlouvy, přičemž však výpověď musí být doručena druhé Straně nejpozději 6 měsíců před příslušným výročím; výpověď je účinná k příslušnému výročí Smlouvy, nedohodnou-li se Strany jinak.

10.5. Pokud je Smlouva ukončena na základě výpovědi s výpovědní dobou a nedohodnou-li se Strany jinak, naloží Strany s Přístřešky následně:

10.5.1. Město do 180 dnů před skončením Smlouvy v případě výpovědi dle odst. 10.4. a do 15 dnů od doručení výpovědi dle odst. 10.3. písemně oznámí CITY-TOOLS, zda si přeje Přístřešky odkoupit, anebo si přeje, aby CITY-TOOLS Přístřešky odstranila.

10.5.2. Pokud Město oznámí CITY-TOOLS, že si přeje Přístřešky odkoupit k okamžiku skončení této Smlouvy, vyzve zároveň CITY-TOOLS k uzavření kupní smlouvy, jejíž návrh Město CITY-TOOLS poskytne. Kupní cena za Přístřešky bude odpovídat zůstatkové ceně vyplývající z účetnictví společnosti CITY-TOOLS; pro účely ověření kupní ceny Přístřešků CITY-TOOLS umožní Městu nahlédnout před uzavřením kupní smlouvy do svého účetnictví. CITY-TOOLS se zavazuje s Městem uzavřít kupní smlouvu bez zbytečného odkladu, nejpozději do skončení Smlouvy.

10.5.3. Pokud Město oznámí CITY-TOOLS, že má Přístřešky odstranit:

- i. jde-li o výpověď dle odst. 10.4., odstraní je CITY-TOOLS na vlastní náklady do skončení Smlouvy, nedohodnou-li se Strany na jinak;
- ii. jde-li o výpověď dle odst. 10.3., odstraní je CITY-TOOLS na vlastní náklady do skončení Smlouvy nebo, nebude-li to s ohledem na okolnosti možné, bez zbytečného odkladu po skončení Smlouvy s přihlédnutím ke klimatickým podmínkám a dalším relevantním okolnostem, které objektivně neumožňují dřívější odstranění.

10.6. Jestliže bude Smlouva ukončena na základě odstoupení od Smlouvy a nedohodnou-li se Strany jinak, naloží Strany s Přístřešky následně:

10.6.1. Město do 15 dnů od skončení Smlouvy písemně oznámí CITY-TOOLS, zda si přeje Přístřešky odkoupit, anebo si přeje, aby CITY-TOOLS Přístřešky odstranila.


- 10.6.2. Pokud Město oznámí CITY-TOOLS, že si přeje Přístřešky odkoupit, vyzve zároveň CITY-TOOLS k uzavření kupní smlouvy, jejíž návrh Město CITY-TOOLS poskytne. Kupní cena za Přístřešky bude odpovídat zůstatkové ceně vyplývající z účetnictví společnosti CITY-TOOLS; pro účely ověření kupní ceny Přístřešků CITY-TOOLS umožní Městu nahlédnout před uzavřením kupní smlouvy do svého účetnictví. CITY-TOOLS se zavazuje s Městem uzavřít kupní smlouvu bez zbytečného odkladu po učinění výzvy, nejpozději do 7 dnů od doručení výzvy.
- 10.6.3. Pokud Město oznámí CITY-TOOLS, že má Přístřešky odstranit, odstraní je CITY-TOOLS na vlastní náklady bez zbytečného odkladu s přihlédnutím ke klimatickým podmínkám a dalším relevantním okolnostem, které objektivně neumožňují dřívější odstranění.
- 10.7. Nedojde-li k odstranění Přístřešků k okamžiku skončení této Smlouvy, zavazuje se CITY-TOOLS umožnit užívání Přístřešků veřejnosti ve smyslu odst. 3.9.3. bodu ii. a v tomto užívání nijak nebránit, není-li to nezbytně nutné pro odstranění příslušného Přístřešku, po celou dobu, co jsou Přístřešky na Pozemcích umístěny, bez ohledu na zánik Smlouvy.
- 10.8. Jestliže je CITY-TOOLS povinna Přístřešky odstranit a neodstraní je ve sjednané lhůtě, je Město oprávněno Přístřešky nechat odstranit na náklady CITY-TOOLS.
- 10.9. Ukončení této Smlouvy se nedotýká práva na zaplacení smluvní pokuty nebo úroku z prodlení, pokud již dospěl, práva na náhradu škody vzniklé z porušení smluvní povinnosti ani ujednání, které má vzhledem ke své povaze zavazovat Strany i po ukončení této Smlouvy, zejména ujednání o způsobu řešení sporů a ujednání dle odst. 10.6. této Smlouvy.

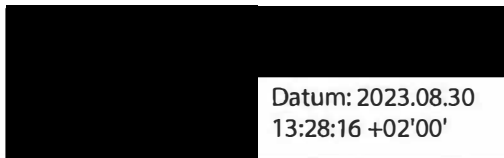
11. Závěrečná ustanovení

- 11.1. Smlouva nebo právní vztah z ní vzniklý mohou být měněny dohodou Stran pouze v písemné formě; podpisy Stran musí být na jedné listině. Jednostranné právní jednání, kterým se mění nebo zaniká tato Smlouva nebo právní vztah z ní vzniklý jinak než splněním závazků ze Smlouvy, musí být učiněno ve formě předpokládané právním řádem, alespoň však v prosté písemné formě.
- 11.2. Pokud vyjde najevo, že některé ustanovení této Smlouvy je nebo se stalo neplatným, v rozporu s vůlí Stran neúčinným nebo neaplikovatelným nebo že taková neplatnost, neúčinnost nebo neaplikovatelnost neodvratně nastane (zejména v důsledku změny příslušných právních předpisů), nemá to vliv na platnost, účinnost nebo aplikovatelnost ostatních ustanovení této Smlouvy. Strany se v uvedených případech zavazují k poskytnutí si vzájemné součinnosti a k učinění příslušných právních jednání za účelem nahrazení neplatného, neúčinného nebo neaplikovatelného ustanovení ustanovením jiným tak, aby byl zachován a naplněn účel této Smlouvy.
- 11.3. CITY-TOOLS není oprávněna postoupit svá práva a povinnosti vyplývající z této Smlouvy na třetí osoby bez předchozího písemného souhlasu Města.
- 11.4. V případě sporů týkajících se závazků z této Smlouvy nebo týkajících se právních vztahů, které vznikly v souvislosti s touto Smlouvou, vyvinou přiměřené úsilí řešit tyto spory vzájemnou dohodou.
- 11.5. Rozhodným právem pro tuto Smlouvu nebo právní vztahy, které vznikly v souvislosti s touto Smlouvou (včetně závazků k náhradě újmy vzniklé porušením povinností dle této Smlouvy nebo k vydání bezdůvodného obohacení), je právní řád České republiky (s výjimkou kolizních norem mezinárodního práva soukromého).


- 11.6. K rozhodování sporů týkajících se závazků z této Smlouvy nebo týkajících se právních vztahů, které vznikly v souvislosti s touto Smlouvou (včetně závazků k náhradě újmy vzniklé porušením povinností dle této Smlouvy nebo k vydání bezdůvodného obohacení), jsou pravomocné soudy České republiky dle sídla Města. Pravomoc jiných soudů se nepřipouští.
- 11.7. Tato Smlouva se vyhotovuje ve 4 stejnopisech. CITY-TOOLS obdrží jedno vyhotovení Smlouvy, Město obdrží 3 vyhotovení Smlouvy.
- 11.8. Město uveřejní tuto Smlouvu v registru smluv dle zákona č. 340/2015 Sb., o registru smluv.
- 11.9. Tato Smlouva nabývá platnosti dnem jejího podpisu oběma Stranami a účinnosti dnem jejího uveřejnění v registru smluv.
- 11.10. Nedílnou součástí této Smlouvy jsou následující přílohy:
Příloha č. 1: Seznam zastávkových přístřešků určených k provozu a rekonstrukci
Příloha č. 2: Mapa umístění Přístřešků
- 11.11. Tato Smlouva byla uzavřena na základě usnesení Rady statutárního města Teplice č. 0646/23 ze dne 25.8. 2023.

V _____ dne _____

V  dne 04.09.2023



Bc. Jiří Štábl, primátor
za Statutární město Teplice



za CITY-TOOLS, s.r.o.

SEZNAM ZASTÁVKOVÝCH PŘÍSTŘEŠKŮ URČENÝCH K PROVŮZU A REKONSTRUKCI

příloha č. 1 koncesní smlouvy o pronájmu pozemků a provozu zastávkových přístřešků

č.	Zastávka	Ulice	Požadavky	Harmonogram oprav	p.p.č.	výměra/
„První vlna“ (1996 - 1999)						
1	Alejší	Alejší	rekonstrukce	2024	3737/35, k.ú. Teplice	12
2	Divadlo	U Císařských lázní	výměna AE 4xx	2029	4498, k.ú. Teplice	5
3	Doubravská	Fráni Šrámka	výměna AE 3xx	2027	1920/11, k.ú. Teplice - Trnovany	4
4	Hlavní nádraží	Na hrázi	v budoucnu SMT		4515/1, k.ú. Teplice	9
5	Hlavní nádraží	Na hrázi	v budoucnu SMT		4515/2, k.ú. Teplice	5
6	Hotel de Saxe	Masarykova	výměna AE 4xx	2028	4511, k.ú. Teplice	5
7	Kamenné lázně	U Hadích lázní	rekonstrukce	2024	4490, k.ú. Teplice	6
8	Mařovská	Mařovská	rekonstrukce	2024	1297/20, k.ú. Teplice - Trnovany	4
9	Mariánský dvůr	Duchcovská	výměna AE 4xx	2029	4343/1, k.ú. Teplice	4
10	Masarykova	Masarykova třída	směr Trnovany-výměna AE 4xx	2028	4511, k.ú. Teplice	5
11	Městské sály	U Červeného kostela	výměna AE 3xx	2027	918/3, k.ú. Teplice - Trnovany	5
12	Nemocnice	Duchcovská	rekonstrukce vč. doplnění skel	2026	4343/1, k.ú. Teplice	15
13	Pražská	Mlýnská	v budoucnu SMT		536/1, k.ú. Teplice	9
14	Prosetice, škola	Plynárenská	rekonstrukce	2024	453/1, k.ú. Teplice - Prosetice	8
15	Prosetice, sídliště	Prosetická	rekonstrukce	2024	321/90, k.ú. Teplice - Prosetice	8
16	Řetenice, Perla	Duchcovská	rekonstrukce	2025	492/1, k.ú. Teplice - Řetenice	8
17	Řetenice, sídliště	Duchcovská	výměna AE 4xx	2029	270/15, k.ú. Teplice - Řetenice	6
18	Šanov II Trnovanská	Trnovanská	rekonstrukce	2025	1916/17, k.ú. Teplice - Trnovany	8
19	Trnovany	Masarykova	v budoucnu SMT		10/46, k.ú. Teplice - Trnovany	8
20	Trnovany, PČR	Masarykova	směr Trnovany-rekonstrukce včetně doplnění zadního skla	2026	2367/1, k.ú. Teplice - Trnovany	15
21	Trnovany, PČR	Masarykova	směr Benešovo nám.-doplnění zadního skla	2026	2367/8, k.ú. Teplice - Trnovany	8
22	Zámecká zahrada	Alejší	rekonstrukce včetně doplnění skel	2026	4347/1, k.ú. Teplice	8
„Druhá vlna“ (2008)						
23	Bílinská	Bílinská	rekonstrukce	2025	2369/2, k.ú. Teplice	5
24	Fráni Šrámka	Fráni Šrámka	rekonstrukce	2025	1928/1, k.ú. Teplice	6
25	Nové lázně	U Hadích lázní	rekonstrukce	2025	1479/1, k.ú. Teplice	6
26	Šanov II	Antonína Sochora	rekonstrukce	2025	1936/148, k.ú. Teplice - Trnovany	6
27	U Vlastního krbu	Hrázní	rekonstrukce	2026	2375/12, k.ú. Teplice	4

* rekonstrukce - broušení kovové konstrukce, nátěr kovové konstrukce, výměna polykarbonátové střechy, nátěr lavičky

* doplnění skel - přístavba částí konstrukce (kovové stojny) a zasklení zadní části čekárny

Vysvětlivky

SMT statutární město Teplice

AE označení typu přístřešku

MAPA UMÍSTĚNÍ PŘÍSTŘEŠKŮ

příloha č. 2 koncesní smlouvy o pronájmu pozemků a provozu zastávkových přístřešků¹⁰



Číslo	Zastávka	Číslo parcelní	Majetkové vztahy		Definice umístění
			Katastrální území	Vlastník pozemku	
3.	Doubravská ul. Fráni Šrámka	1920/11	Teplice - Trnovany	STATUTÁRNÍ MĚSTO TEPLICE	V prostoru



Číslo	Zastávka	Majetkové vztahy			Definice umístění
		Číslo parcelní	Katastrální území	Vlastník pozemku	
4.	Hlavní nádraží ul. Na hrázi	4515/1	Teplice	STATUTÁRNÍ MĚSTO TEPLICE	V prostoru



Číslo	Zastávka	Majetkové vztahy			Definice umístění
		Číslo parcelní	Katastrální území	Vlastník pozemku	
5.	Hlavní nádraží ul. Na hrázi	4515/2	Teplice	STATUTÁRNÍ MĚSTO TEPLICE	V prostoru



Číslo	Zastávka	Číslo parcelní	Majetkové vztahy		Definice umístění
			Katastrální území	Vlastník pozemku	
6.	Hotel de Saxe ul. Masarykova	4511	Teplice	STATUTÁRNÍ MĚSTO TEPLICE	V prostoru



Číslo	Zastávka	Majetkové vztahy			Definice umístění
		Číslo parcelní	Katastrální území	Vlastník pozemku	
7.	Kamenné lázně ul. U Hadích lázní	4490	Teplice	STATUTÁRNÍ MĚSTO TEPLICE	V prostoru



Číslo	Zastávka	Číslo parcelní	Majetkové vztahy		Definice umístění
			Katastrální území	Vlastník pozemku	
8.	Maršovská ul. Maršovská	1297/20	Teplice- Trnovany	STATUTÁRNÍ MĚSTO TEPLICE	V prostoru



Číslo	Zastávka	Majetkové vztahy			Definice umístění
		Číslo parcelní	Katastrální území	Vlastník pozemku	
9.	Mariánský dvůr ul. Duchcovská	4343/1	Teplice	STATUTÁRNÍ MĚSTO TEPLICE	V prostoru



Číslo	zastávka	Majetkové vztahy			Definice umístění
		Číslo parcelní	Katastrální území	Vlastník pozemku	
10.	Masarykova ul. Masarykova	4511	Teplice	STATUTÁRNÍ MĚSTO TEPLICE	V prostoru



Číslo	Zastávka	Majetkové vztahy			Definice umístění
		Číslo parcelní	Katastrální území	Vlastník pozemku	
11.	Městské sály ul. U Červeného kostela	918/3	Teplice-Trnovany	STATUTÁRNÍ MĚSTO TEPLICE	V prostoru



Číslo	Zastávka	Majetkové vztahy			Definice umístění
		Číslo parcelní	Katastrální území	Vlastník pozemku	
12.	Nemocnice ul. Duchcovská	4343/1	Teplice	STATUTÁRNÍ MĚSTO TEPLICE	V prostoru



Číslo	Zastávka	Majetkové vztahy			Definice umístění
		Číslo parcelní	Katastrální území	Vlastník pozemku	
13.	Pražská, ul. Mlýnská	536/1	Teplice	STATUTÁRNÍ MĚSTO TEPLICE	V prostoru



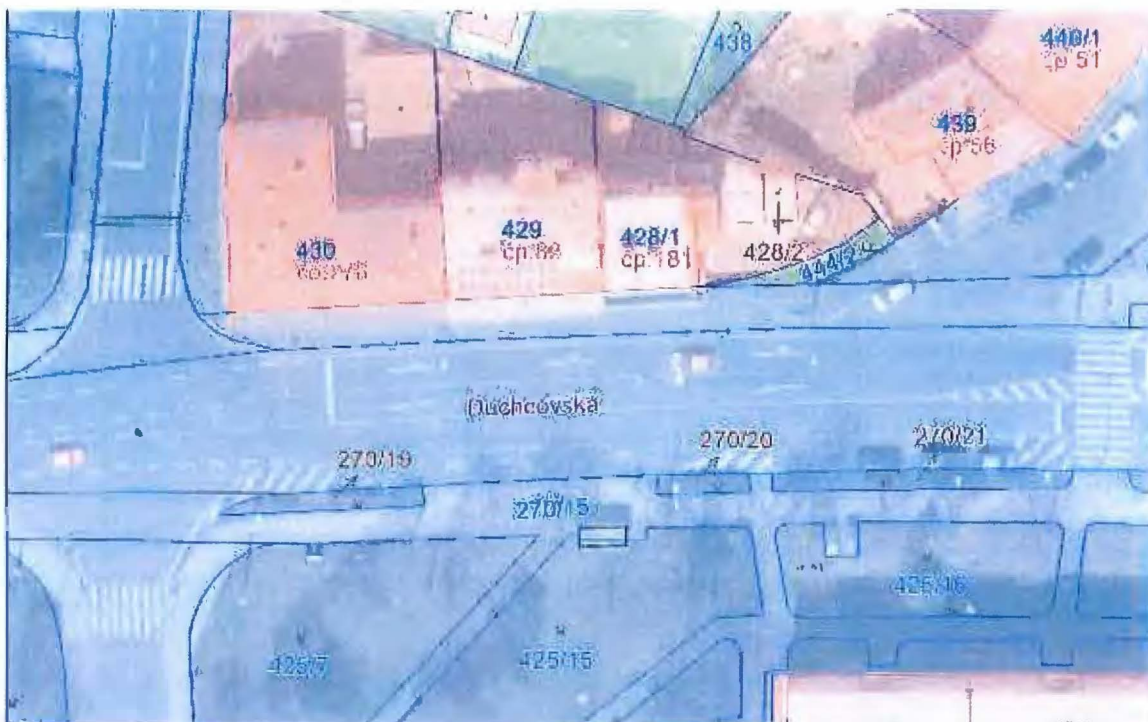
Číslo	Zastávka	Majetkové vztahy			Definice umístění
		Číslo parcelní	Katastrální území	Vlastník pozemku	
14.	Prosetice, škola ul. Plynárenská	453/1	Teplice-Prosetice	STATUTÁRNÍ MĚSTO TEPLICE	V prostoru



Číslo	Zastávka	Číslo parcelní	Majetkové vztahy		Definice umístění
			Katastrální území	Vlastník pozemku	
15.	Prosetice, sídliště ul. Prosetická	321/90	Teplice-Prosetice	STATUTÁRNÍ MĚSTO TEPLICE	V prostoru



Číslo	Zastávka	Majetkové vztahy			Definice umístění
		Číslo parcelní	Katastrální území	Vlastník pozemku	
16.	Řetenice, Perla ul. Duchcovská	492/1	Teplice-Řetenice	STATUTÁRNÍ MĚSTO TEPLICE	V prostoru



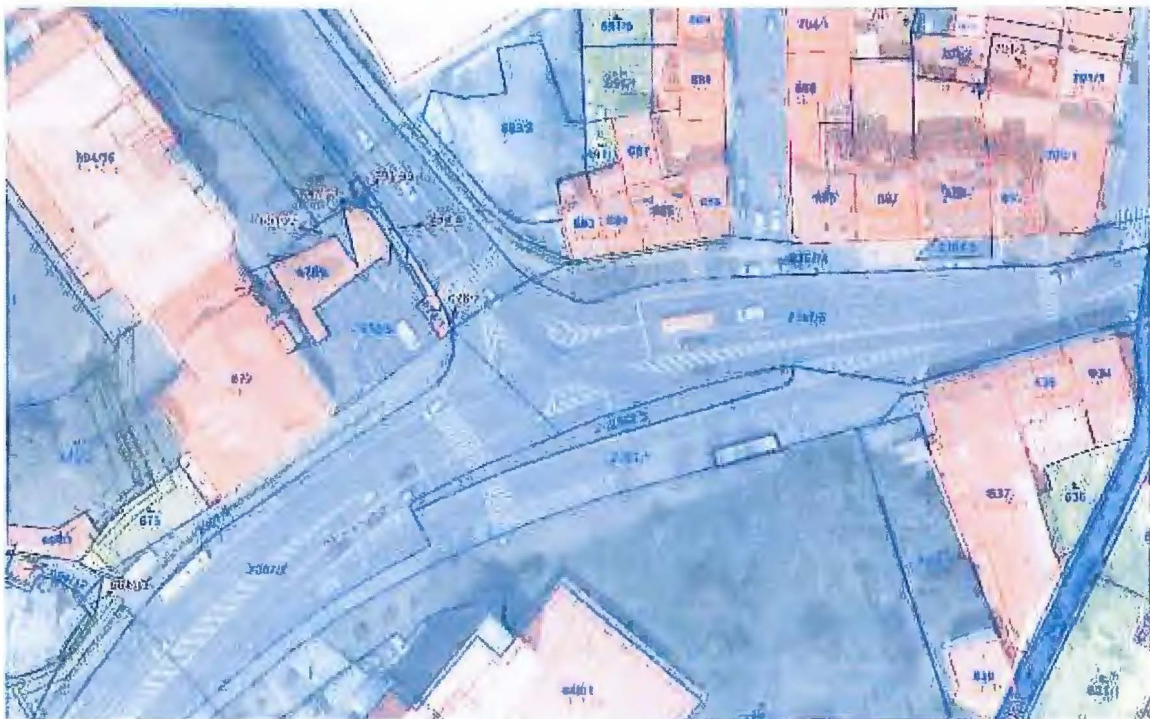
Číslo	Zastávka	Číslo parcelní	Majetkové vztahy		Definice umístění
			Katastrální území	Vlastník pozemku	
17.	Řetenice, sídliště ul. Duchcovská	270/15	Teplice-Řetenice	STATUTÁRNÍ MĚSTO TEPLICE	V prostoru



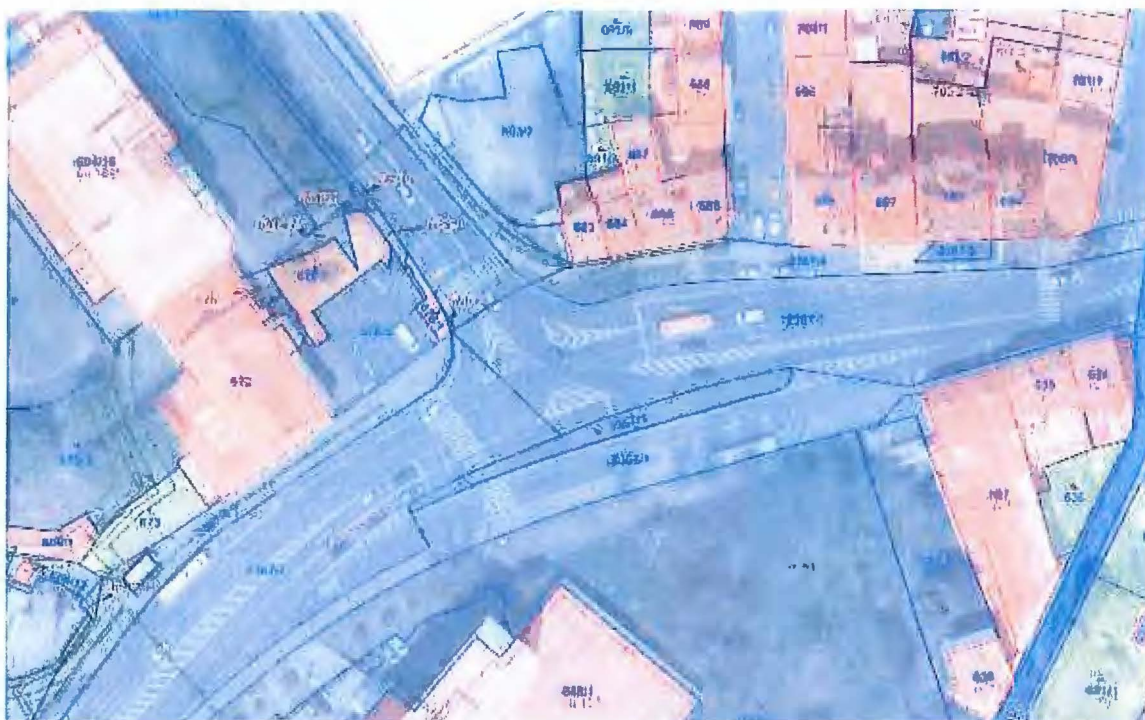
Číslo	Zastávka	Číslo parcelní	Majetkové vztahy		Definice umístění
			Katastrální území	Vlastník pozemku	
18.	Šanov II, Trnovanská, ul. Trnovanská	1916/17	Teplice-Trnovany	STATUTÁRNÍ MĚSTO TEPLICE	V prostoru



Číslo	Zastávka	Číslo parcelní	Majetkové vztahy		Definice umístění
			Katastrální území	Vlastník pozemku	
19.	Trnovany, ul. Masarykova	10/46	Teplice-Trnovany	STATUTÁRNÍ MĚSTO TEPLICE	V prostoru



Číslo	Zastávka	Číslo parcelní	Majetkové vztahy		Definice umístění
			Katastrální území	Vlastník pozemku	
20.	Trnovany, PČR ul. Masarykova	2367/1	Teplice-Trnovany	STATUTÁRNÍ MĚSTO TEPLICE	V prostoru



Číslo	Zastávka	Majetkové vztahy			Definice umístění
		Číslo parcelní	Katastrální území	Vlastník pozemku	
21.	Trnovany, PČR ul. Masarykova	2367/8	Teplice-Trnovany	STATUTÁRNÍ MĚSTO TEPLICE	V prostoru



Číslo	Zastávka	Majetkové vztahy			Definice umístění
		Číslo parcelní	Katastrální území	Vlastník pozemku	
22.	Zámecká zahrada, Alejní ul.	4347/1	Teplice	STATUTÁRNÍ MĚSTO TEPLICE	V prostoru



Číslo	Zastávka	Majetkové vztahy			Definice umístění
		Číslo parcelní	Katastrální území	Vlastník pozemku	
23.	Bílinská, ul. Bílinská	2369/2	Teplice	STATUTÁRNÍ MĚSTO TEPLICE	V prostoru



Číslo	Zastávka	Majetkové vztahy			Definice umístění
		Číslo parcelní	Katastrální území	Vlastník pozemku	
24.	Fráni Šrámka, ul. Fráni Šrámka	1928/1	Teplice	STATUTÁRNÍ MĚSTO TEPLICE	V prostoru



Číslo	Lokalita	Majetkové vztahy			Definice umístění
		Číslo parcelní	Katastrální území	Vlastník pozemku	
25.	Nové lázně, ul. U Hadích lázní	1479/1	Teplice	STATUTÁRNÍ MĚSTO TEPLICE	V prostoru



Číslo	Lokalita	Číslo parcelní	Majetkové vztahy		Definice umístění
			Katastrální území	Vlastník pozemku	
26.	Šanov II, ul. Antonína Sochora	1936/148	Teplice- Trnovany	STATUTÁRNÍ MĚSTO TEPLICE	V prostoru



Číslo	Lokalita	Majetkové vztahy			Definice umístění
		Číslo parcelní	Katastrální území	Vlastník pozemku	
27.	U Vlastního krbu, ul. Hrázní	2373/12	Teplice- Trnovany	STATUTÁRNÍ MĚSTO TEPLICE	V prostoru