



# **HASIČSKÝ ZÁCHRANNÝ SBOR ÚSTECKÉHO KRAJE**

## **Centrum humanitární pomoci HZS Ústeckého kraje a Ústeckého kraje Česká Kamenice**

### **Určení a zásady činnosti a provozu**

Zpracoval  
plk. Ing. Jaroslav Vaněk

Schválil  
plk. Ing. Roman Vyskočil

2011

## **OBSAH**

<b>1. Určení a organizace Centra humanitární pomoci</b>	<b>3</b>
<b>2. Dispozice Centra</b>	<b>3</b>
<b>3. Režimy provozu Centra</b>	<b>5</b>
<b>4. Příjem, výdej a uložení materiálu</b>	<b>7</b>
<b>5. Provádění údržby, kontrol a oprav</b>	<b>9</b>

## 1. Určení a organizace centra humanitární pomoci

Hasičský záchranný sbor Ústeckého kraje v souladu s § 10 odst. 5 písmo g) zákona č. 239/2000 Sb., o integrovaném záchranném systému a o změně některých zákonů, ve znění pozdějších předpisů, organizuje a koordinuje humanitární pomoc v rámci kraje. Zejména soustřeďuje a zveřejňuje požadavky na humanitární pomoc z postižených území a směřuje nabídky poskytovatelů humanitární pomoci k žadatelům podle naléhavosti a momentální potřeby.

Centrum humanitární pomoci Hasičského záchranného sboru Ústeckého kraje (dále jen „HZS Ústeckého kraje“) a Ústeckého kraje Česká Kamenice (dále jen „Centrum“) slouží zejména k příjmu a následné redistribuci materiálu určeného k poskytnutí humanitární pomoci a dále k uložení materiálu určeného k zabezpečení realizace opatření nouzového přežití obyvatelstva, materiálu humanitární pomoci s delší dobou expirace a technických prostředků určených k odstraňování následků mimořádných událostí.

Správa Centra náleží do působnosti oddělení ochrany a přípravy obyvatelstva HZS Ústeckého kraje (dále jen „OPO“). Zodpovědnost za činnost Centra a za řádné plnění jeho úkolů nese ředitel odboru ochrany obyvatelstva a krizového řízení HZS Ústeckého kraje.

**Vedoucí Centra:** vedoucí oddělení OPO HZS Ústeckého kraje.

**Zástupce vedoucího Centra:** metodik oddělení OPO HZS Ústeckého kraje.

**Správce Centra:** občanský zaměstnanec HZS Ústeckého kraje.

## 2. Dispozice Centra

Centrum se člení na sekce dle následujícího určení:

**První nadzemní podlaží – sekce HZS Ústeckého kraje a společně využívané prostory**  
(náčr. č.1)

První nadzemní podlaží disponuje devíti prostory pro manipulaci a ukládání materiálu o celkové výměře cca. 344 m<sup>2</sup> (náčr. č.1)

S1: 15,9 m <sup>2</sup>	S2: 15,9 m <sup>2</sup>
S3: 33,6 m <sup>2</sup>	S4: 66,6 m <sup>2</sup>
S5: 15,1 m <sup>2</sup>	S6: 54,3 m <sup>2</sup>
S8: 18,3 m <sup>2</sup>	S9: 93,1 m <sup>2</sup>
S10: 31 m <sup>2</sup>	

dále je zde umístěna kancelář správce Centra (S7 – 18,2 m<sup>2</sup>), chodba, sociální zařízení a nákladový výtah (nosnost 1000 kg).

Uložení materiálu:

- S1: soupravy materiálu nouzového přežití pro stanice HZS Ústeckého kraje
- S2: materiál HZS Ústeckého kraje
- S3: materiál citlivý na nižší teplotu, proviantní materiál (společné prostory)
- S4: manipulační prostor, dočasné uložení materiálu určeného k následné redistribuci
- S5: materiál HZS Ústeckého kraje
- S6: materiál HZS Ústeckého kraje (pneu, pěnidlo atd.)
- S8 materiál HZS Ústeckého kraje (malá kalová čerpadla, elektrocentrály atd.)
- S9: materiál ze SSHR a materiál HZS Ústeckého kraje (vysoušeče, odvodňovací soupravy, čerpadla)
- S10 materiál ze SSHR (protipovodňové vaky, čerpadla)

### **Druhé nadzemní podlaží – sekce Ústeckého kraje a společně využívané prostory**

(náčres č.2)

Druhé nadzemní podlaží disponuje pěti prostory pro manipulaci a ukládání materiálu o celkové výměře cca. 461 m<sup>2</sup> (náčres č.2)

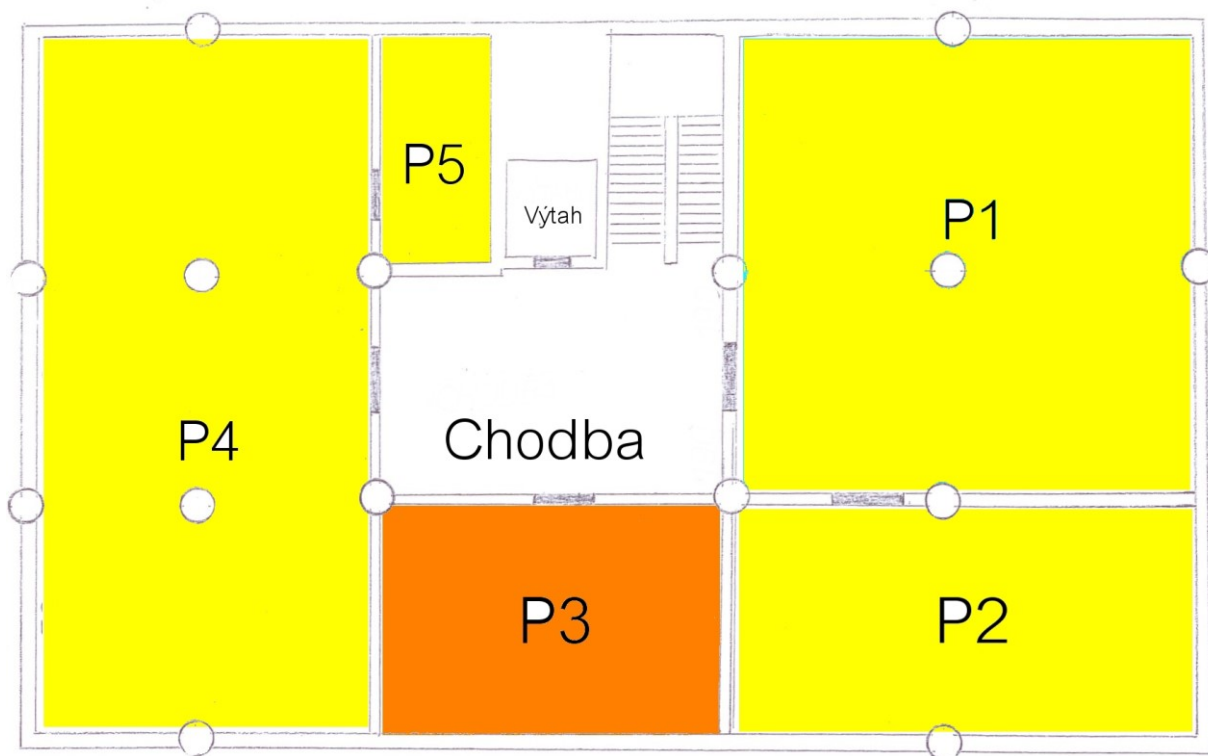
- P1: 139,8 m<sup>2</sup>
- P 2: 70,5 m<sup>2</sup>
- P 3: 30,1 m<sup>2</sup>
- P 4: 206,5 m<sup>2</sup>
- P 5: 14,1 m<sup>2</sup>

Uložení materiálu:

- P1: materiál humanitární pomoci Ústeckého kraje (výstrojní materiál, technické prostředky)
- P2: materiál humanitární pomoci Ústeckého kraje (kolečka, lopaty, ruční nářadí)
- P3: materiál citlivý na nižší teplotu (společný prostor)
- P4: materiál humanitární pomoci Ústeckého kraje (desinfekční a mycí prostředky, protipovodňové pytle, technické prostředky, výstrojní materiál)
- P5: materiál humanitární pomoci Ústeckého kraje (hygienické potřeby, materiál určený pro děti)



nákres č.1



nákres č.2

**Legenda**

	sekce HZS Ústeckého kraje
	sekce Ústeckého kraje
	společné využívané prostory

Při této dispozici:

- HZS Ústeckého kraje disponuje prostory o výměře 243,3 m<sup>2</sup> tj. 30,2 %,
- Ústecký kraj disponuje prostory o výměře 430,9 m<sup>2</sup> tj. 53,6 %,
- prostory pro společné využití mají výměru 130,3 m<sup>2</sup> tj. 16,2 %.

Poměr využití společných prostor se stanovuje na základě celkového využití centra pro sekci Ústeckého kraje a sekci HZS Ústeckého kraje a to v poměru 1,64 : 1, poté je celková dispozice následující:

- HZS Ústeckého kraje disponuje prostory o výměře 290,2 m<sup>2</sup> tj. 36,1 %,
- Ústecký kraj disponuje prostory o výměře 514,3 m<sup>2</sup> tj. 63,9 %.

Prostory vyčleněné pro Ústecký kraj jsou neprůchozí, oddělené uzamykatelnými vraty (dveřmi). V organizačním režimu mají do těchto prostor vstup povolen pouze zástupci Krajského úřadu Ústeckého kraje (dále jen „KÚ Ústeckého kraje“) a správce Centra (včetně do všech ostatních prostor) za účelem manipulace s uloženým materiálem (uskladnění, vyskladnění, příp. údržba materiálu) a úklidu.

### 3. Režimy provozu Centra

Centrum pracuje ve dvou režimech:

- a) v organizačním režimu a
- b) v režimu operačního řízení.

#### Organizační režim

Jedná se o režim, kdy nedochází k hromadnému příjmu a výdeji materiálu. V této době jsou prováděny činnosti směřující k řádnému uložení materiálu, k jeho evidenci, třídění a údržbě. Činnosti v organizačním režimu provádí správce, v případě potřeby mu při těchto činnostech vypomáhají příslušníci oddělení OPO KŘ HZS Ústeckého kraje, nebo příslušníci ÚO Děčín HZS Ústeckého kraje (dále jen „ÚO Děčín“), zejména z pracoviště ochrany obyvatelstva a krizového řízení (dále jen „OOB a KŘ“).

Provozní doba Centra je při tomto režimu od pondělí do pátku od 8:00 do 12:00 hod.

**Režim vstupu:** v organizačním režimu mají vstup do Centra povolen

1) sekce HZS Ústeckého kraje

- ředitel HZS Ústeckého kraje,
- náměstci ředitele HZS Ústeckého kraje,
- ředitel odboru OOB a KŘ HZS Ústeckého kraje,
- vedoucí oddělení OPO HZS Ústeckého kraje (vedoucí Centra),

- ředitel ÚO Děčín a vedoucí pracoviště OOB a KŘ ÚO Děčín (do částí vyčleněných HZS Ústeckého kraje pro potřeby ÚO Děčín),
- další příslušníci, občanští zaměstnanci a ostatní osoby pouze v doprovodu výše uvedených osob, nebo s písemným zmocněním výše uvedených osob.

## 2). sekce Ústeckého kraje

- hejtman Ústeckého kraje,
- pracovníci odboru kancelář hejtmana KÚ Ústeckého kraje,
- další příslušníci, občanští zaměstnanci a ostatní osoby pouze v doprovodu výše uvedených osob, nebo s písemným zmocněním hejtmana nebo pracovníků odboru kancelář hejtmana KÚ Ústeckého kraje.

### **Operační režim**

Činnosti v tomto režimu směřují k řádnému zabezpečení příjmu, redistribuce a výdeje materiálu humanitární pomoci.

Tento režim se vyhláší na pokyn ředitele HZS Ústeckého kraje (případně krajského řídicího důstojníka) zpravidla při mimořádné události, která si vyžádala na území Ústeckého kraje vyhlášení některého z krizových stavů, nebo byl-li vyhlášen III. stupeň poplachu s předpokladem zabezpečení realizace opatření nouzového přežití obyvatelstva (např. v důsledku bleskových povodní, zvláštních povodní, větrných smrštů, průmyslových havárií) a předpokládá se příjem nebo výdej humanitární pomoci.

Činnost Centra je při tomto režimu zabezpečena směnami. Směny se střídají zpravidla po šesti hodinách. Každá směna sestává z vedoucího směny, kterým může být

- vedoucí oddělení OPO KŘ HZS Ústeckého kraje,
- metodik oddělení OPO KŘ HZS Ústeckého kraje,
- vedoucí pracoviště OOB a KŘ ÚO Děčín,
- komisař pracoviště OOB a KŘ ÚO Děčín a

z minimálně dalších tří osob z řad příslušníků HZS Ústeckého kraje a členů SDH obcí, kteří byli pro tuto činnost vyškoleni.

Provozní doba Centra je při tomto režimu zpravidla denně od 7:00 do 19:00 hod. V případě potřeby, či při předem oznámeném závozu materiálu, může být provozní doba Centra na pokyn ředitele HZS Ústeckého kraje (statutárního zástupce), či s jeho souhlasem, upravena.

**Režim vstupu:** v operačním režimu mají vstup do Centra povolen (bez rozlišení po sekcích):

- hejtman Ústeckého kraje
- ředitel HZS Ústeckého kraje a osoby jím určené,
- krajský řídicí důstojník HZS Ústeckého kraje,
- ředitel odboru OOB a KŘ HZS Ústeckého kraje,
- pracovníci odboru kancelář hejtmána KÚ Ústeckého kraje,
- příslušníci příslušné směny zabezpečující příjem a výdej materiálu.

#### **4. Příjem, výdej a uložení materiálu**

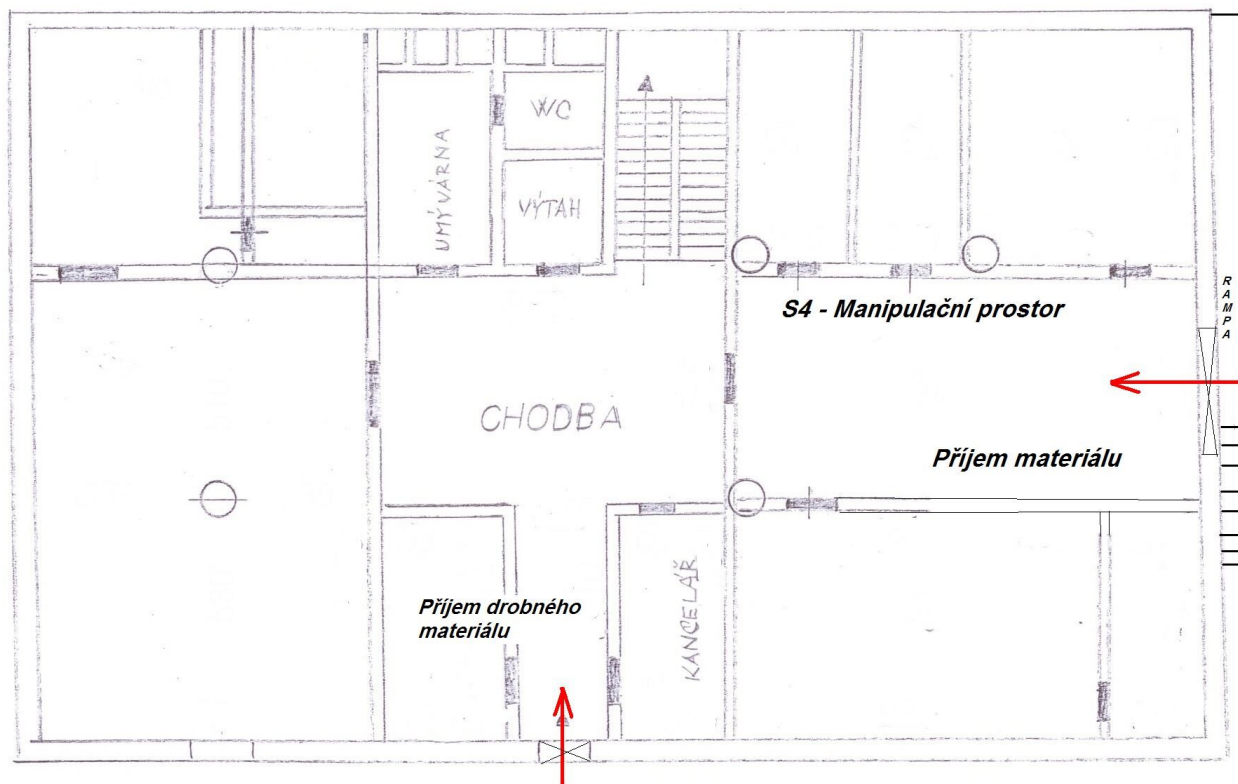
Příjem a výdej materiálu v organizačním režimu zabezpečuje správce, v případě příjmu nebo výdeji většího množství materiálu mu s touto činností vypomáhají příslušníci OPO HZS Ústeckého kraje. O příjmu a výdeji materiálu vede evidenci v souladu s interním předpisem.

Příjem a výdej materiálu v operačním režimu zabezpečuje vždy správce, respektive příslušný vedoucí směny s potřebným počtem určených příslušníků HZS kraje nebo členů SDH obcí. O příjmu a výdeji materiálu vede evidenci v souladu s interním předpisem.

Pro příjem materiálu je primárně určen západní vstup, který je vybaven jak manipulační, tak nájezdovou rampou (nákres č. 3). Na tento vstup navazuje manipulační prostor S4, který slouží k dočasnému uložení materiálu před jeho redistribucí nebo před jeho uložení. K tomuto účelu může být využita i chodba v prostoru před výtahem v obou nadzemních podlažích.

Pro příjem materiálu humanitární pomoci od fyzických osob (malé množství, řádově v kusech) slouží vstup z jižní strany, vedle kanceláře správce. O místě uložení příslušného druhu materiálu v centru rozhoduje správce, respektive vedoucí směny při zachování předem určených dispozic Centra. Materiál Ústeckého kraje se v příslušných sekcích ukládá dle pokynů jeho zástupců.

Veškeré pracovní činnosti v Centru mohou v obou režimech provádět pouze osoby, které absolvovaly příslušná školení a byly seznámeny se všemi předpisy v oblasti BOZP a PO.



nákres č.3

## 5. Provádění údržby, kontrol a oprav technických zařízení

Za zabezpečení provádění kontrol, revizí a zkoušek, které se provádí dle níže uvedených period je zodpovědný vedoucí oddělení OPO KŘ HZS Ústeckého kraje (vedoucí Centra). Za tímto účelem si plánuje prostředky v rozpočtu HZS Ústeckého kraje a aktivně vyhledává vhodné firmy z hlediska ekonomičnosti. Je zodpovědný za uzavírání smluv a jejich aktualizaci.

Druh zařízení	Perioda	Provádí
Elektroinstalace	1x za 5 let	dle smlouvy
Hromosvody	1x za 5 let	
Elektrické spotřebiče	1x za rok — držené v ruce	dle smlouvy
	1x za 2 roky — ostatní (vysoušeče, čerpadla, vysokotlaké čističe)	dle smlouvy
Výtahy		
Odborná kontrola	1x za 3 měsíce	dle smlouvy
Odborná zkouška	1x za 3 roky	dle smlouvy
Inspekční prohlídka	1x za 9 let	dle smlouvy
Hasicí prostředky		
přenosné hasicí přístroje	1x ročně	dle smlouvy

po každém použití, (nebo při  
vzniku pochybnosti jeho provozuschopnosti)  
OOP (ochranné prostředky) před každým použitím uživatel

Rozsah a způsob provádění údržby, kontrol a oprav těchto zařízení je stanoven příslušnými normami a provozní dokumentací těchto zařízení. Doklady o provádění kontrol a revizí jsou založeny v příslušné provozní dokumentaci.

Za provádění kontrol, revizí a zkoušek u materiálu Ústeckého kraje uloženého v Centru nese zodpovědnost KÚ Ústeckého kraje.

Údržbu Centra zabezpečuje HZS Ústeckého kraje prostřednictvím správce Centra. Ten při své činnosti postupuje v souladu s plánem údržby a úklidu, který zpracovává vedoucí oddělení OPO KŘ HZS Ústeckého kraje (vedoucí Centra) na každé pololetí kalendářního roku. Dále se úklid a údržba provádí vždy po příjmu nebo výdeji materiálu.

Kontrolní činnost v Centru se zaměřením na stav a způsob uložení materiálu, stav komunikací, stav evidence, stav dodržování předpisů BOZP a PO a stav udržování pořádku a čistoty provádí ředitel odboru ochrany obyvatelstva a krizového řízení HZS Ústeckého kraje, případně vedoucí oddělení OPO KŘ HZS Ústeckého kraje (vedoucí Centra) minimálně jednou měsíčně, nestanoví-li ostatní předpisy jinak.