

SMLOUVA O DÍLO

Číslo smlouvy: 02 - 2023

uzavíraná v souladu s ustanovením § 2586 a násl. zákona č. 89/2012 Sb., občanského zákoníku, v platném znění

I. Smluvní strany

zhotovitel

Firma:..... **GASTRO MACH, s.r.o.**
Zástupce:..... **Jan Mach, jednatel**
Sídlo firmy:..... **Za Podjezdem 449/9, Bukovice, 790 01 Jeseník**
IČ:..... **27818861**
DIČ:..... **CZ27818861**
Bankovní spojení: **KB, a.s.**
Číslo účtu:..... **123-4337570277/0100**
Registrace:..... v OR vedeném Krajským soudem v Brně, oddíl C, vložka 79584

(na straně jedné a dále v textu také jen jako „zhotovitel“)

a

objednatel

Firma:..... **Školní jídelna Litovel, příspěvková organizace**
Zástupce:..... **Bc. Irena Halířová, ředitelka**
Sídlo firmy:..... **Studentů 91, 784 01 Litovel**
IČ:..... **75026333**
DIČ:..... **CZ75026333**
Bankovní spojení:
Číslo účtu:.....
Registrace:.....

(na straně druhé a dále v textu také jen jako „objednatel“)

II. PŘEDMĚT DÍLA

1. Zhotovitel se zavazuje provést pro objednatele dílo spočívající v navzájem neoddělitelné dodávce a montáži následujících souborů (plnění):
 - a) dodávka, montáž a zaškolení obsluhy **mycí sestavy WEXIÖDISK, WD-PRM7 a WD-7 DUPLUS včetně příslušenství a manuálu v českém jazyce**, blíže specifikované v nabídce č. **N-23-0520** ze dne **4.3.2023**, která je součástí této smlouvy a tvoří **Přílohu č. 1** této smlouvy (dále jen jako "Nabídka").
(dále jen jako „dílo“).
2. Objednatel prohlašuje, že souhlasí s tím, aby dílo bylo podle Nabídky (tj. v souladu s ní) provedeno.
3. Dílo se pro účely této smlouvy považuje za provedené:
 - a) okamžikem (tj. v den), kdy zhotovitel dílo dokončí a předá dílo objednateli v místě plnění, nebo
 - b) okamžikem (tj. v den), kdy zhotovitel dílo dokončí, je připraven je předat objednateli v místě plnění a objednatel v rozporu s touto smlouvou dokončené dílo od zhotovitele řádně anebo včas nepřevzme.

(dále pro účely této smlouvy také jako „den provedení díla“).

III. CENA ZA DÍLO

1. Zhotovitel je povinen provést dílo dle této smlouvy na svůj náklad a své nebezpečí v čase, za cenu a v kvalitě sjednané v této smlouvě.
2. Objednatel se zavazuje, že dokončené dílo v souladu s touto smlouvou neprodleně po jeho dokončení převezme a zaplatí za ně cenu díla sjednanou v tomto článku této smlouvy.
3. Smluvní strany ujednávají, že za provedení díla je objednatel povinen zaplatit zhotoviteli cenu díla ve výši:

488 585,80 Kč bez DPH (DPH 21% je 102 603,02 Kč, celková cena je 591 188,82 Kč s DPH)
(slovy: **čtyři sta osmdesát osm tisíc pět set osmdesát pět korun českých osmdesát haléřů bez daně z přidané hodnoty – dále také jen jako „cena díla“**).

- a) Takto sjednaná cena díla nezahrnuje daň z přidané hodnoty. Dílo s montáží podléhá režimu přenesené daňové povinnosti (§92a zákona o dani z přidané hodnoty) a zhotovitel proto bude objednateli fakturovat celkovou cenu díla bez DPH. Na daňovém dokladu - faktuře uvede zhotovitel, že předmět smlouvy jako celek je v režimu přenesené daňové povinnosti.

Režim přenesení daňové povinnosti se uplatňuje od 1. 1. 2012 u plnění týkajících se dodávky CZ-CPA oddíl 41 Budovy a jejich výstavba, CZ-CPA oddíl 42 Inženýrské stavby a jejich výstavba a ZC-CPA 43 – Specializované stavební práce.

Montáž a dodávka vybavení profesionální kuchyně je považována za technologický celek včetně montáže. Dle principu nedělitelného plnění u DPH – podle Rozhodnutí Evropského soudního dvoru C-349/96 Card Protection Plan. Podle tohoto principu je dodávka strojů, zařízení a účelových předmětů, která je spojena s jejich montáží do stavebních děl, považována za jedno plnění a nelze je účelově rozdělovat na dvě nebo více částí.

Tento princip se uplatňuje, i když montované stroje zařízení a účelové předměty se po zabudování nestávají trvalou součástí stavby, podle § 36, odst. (3), písm. (g), zákona o dani z přidané hodnoty.

Podle metodické příručky NACE, revize 2, bod 88, je instalace nebo montáž zboží nebo zařízení v budovách, které jsou potřebné pro jejich užívání (funkčnost), klasifikována následovně: stavebnictví, oddíl 43 – specializované stavební činnosti.

Protože princip nedělitelnosti plnění u DPH má přednost, pak veškerá dodávka strojů a zařízení spojená s montáží do stavby, kdy dochází k pevnému spojení se stavbou – bude klasifikována v oddíle 43 CZ-CPA, bez ohledu na to, zda mají zabudované stroje a zařízení vliv na funkčnost budovy nebo ne.

- b) Práce, které nejsou předmětem plnění dle této smlouvy a budou případně objednatelům dodatečně požadovány (tzv. „vícepráce“), se zhotovitel zavazuje provést až po předchozí dohodě s objednatelům, a to za předem sjednanou cenu a na základě písemně uzavřeného dodatku k této smlouvě nebo na základě oboustranně podepsané objednávky víceprací.

IV. DODACÍ PODMÍNKY

1. Smluvní strany ujednávají, že řádné a včasné plnění ze strany zhotovitele je závislé na řádné a včasné přípravě stavebních otvorů a přípojů nutných pro provedení díla. V dané souvislosti se objednatel zavazuje, že zajistí stavební připravenost místa provádění díla v rozsahu, který vyplývá z **Přílohy č. 2** (Rozsah a popis stavební připravenosti k zaměření) této smlouvy. Stavební připravenost dle předchozí věty je povinen zajistit objednatel na své nebezpečí a náklady a na základě pokynů zhotovitele, a to nejpozději do **60 (šedesáti) dnů** od uzavření této smlouvy. O předání a převzetí staveniště za účelem provedení díla zhotovitelem jsou smluvní strany povinny sepsat a podepsat písemný protokol, jehož vzor tvoří **Přílohu č. 4** této smlouvy. Smluvní strany ujednávají, že níže v odstavci 3. dohodnutý termín dokončení a

předání díla se automaticky prodlužuje o dvojnásobek¹ doby, po kterou bude objednatel s předáním staveniště připraveného k provádění díla v souladu s touto smlouvou v prodlení. Zhotovitel je povinen započít s prováděním díla nejpozději do **30 (třiceti) dnů** poté, co objednatel zajistí stavební připravenost v souladu s touto smlouvou a zhotovitel staveniště převezme. V případě, že se objednatel ocitne se zajištěním stavební připravenosti v prodlení (a tedy dojde k automatickému posunutí termínu dokončení a předání díla dle tohoto odstavce) a i přesto bude mít zájem, aby zhotovitel dílo dokončil a předal v termínu dohodnutém níže v odst. 3 nebo v jakémkoli jiném termínu, který bude předcházet novému termínu dokončení a předání (tj. tomu automaticky posunutému dle tohoto odstavce), jsou za tím účelem smluvní strany povinny před tím, než zhotovitel započne dílo provádět, uzavřít samostatnou písemnou dohodu, jejímž předmětem bude zejména stanovení konkrétních podmínek a kompenzací, za jakých k tomu bude zhotovitel povinen (zejména například že objednatel ponese ze svého vícenásobky zhotovitele na ubytování jeho pracovníků, jejich stravné, cestovné, příplatky za práci přesčas, příplatky za práci v noci či ve svátek atp.). K uzavření dohody dle předchozího odstavce objednatel zmocňuje následující osobu:

Bc. Irena Halířová, ředitelka

2. Zhotovitel prohlašuje, že dílo bude zhotoveno dle podmínek sjednaných touto smlouvou a dále, že bude mít vlastnosti uvedené v projektu a technických normách, návodech k použití, které se vztahují na provádění díla, a to po dobu, která je uvedena v záručních listech výrobců. Záruční listy budou předány současně s instalovaným zařízením, respektive při předání díla. Záruční doba začíná běžet dnem provedení díla.
3. Termín dokončení a předání díla je stanoven na den – **30.8.2023**.
O dokončení a předání díla bude k tomuto dni smluvními stranami sepsán a podepsán předávací protokol. Objednatel je povinen převzít dokončené dílo i v případě, že dílo obsahuje drobné vady či nedodělky, které nebrání užívání díla. Zjištěné vady budou sepsány v předávacím protokolu s termínem jejich odstranění.
4. Místem provádění díla (místem plnění) je: Školní jídelna Litovel, příspěvková organizace, Studentů 91, 784 01 Litovel
5. Zhotovitel je vlastníkem prováděného díla (stejně jako všech jeho částí) po celou dobu jeho provádění a až do jeho provedení a úplného zaplacení objednatel. Nebezpečí škody na díle přechází na objednatele dnem provedení díla v souladu s touto smlouvou.
6. V rámci prevence škod objednatel neprodleně oznámí zhotoviteli jakékoliv změny, překážky a nedostatky, jež by mohly ovlivnit plnění závazků zhotovitele z této smlouvy.
7. Nad rámec plnění svých závazků přijatých touto smlouvou (tj. nad rámec závazku zhotovitele k provedení díla dle této smlouvy) se zhotovitel dále zavazuje, že: nejsou jiná plnění

V. PLATEBNÍ PODMÍNKY

1. Objednatel je povinen a zavazuje se uhradit zhotoviteli cenu díla ve výši **482 510,80 Kč** bez DPH, následujícím způsobem:

Na jakoukoli platbu na cenu díla nebo její část je zhotovitel povinen vystavit objednateli fakturu. Konečnou fakturu zhotovitel vystaví nejdříve v den provedení díla se **splatností 14 (čtrnáct) dnů**.

Bez ohledu na ujednání předchozího odstavce smluvní strany dále ujednávají pro případ, dostane-li se objednatel se zajištěním stavební připravenosti do prodlení po dobu delší než třicet (30) dní, že je povinen zaplatit zhotoviteli zálohu na cenu díla ve výši 90 % z celkové ceny díla, tj. zálohu ve výši **434.259,72 Kč** bez DPH.

2. Pro případ, dostane-li se objednatel s úhradou ceny díla nebo její části do prodlení po dobu delší než třicet (30) dní, objednatel souhlasí s tím, aby zhotovitel již namontované dílo (anebo jeho namontovanou část, nebylo-li dosud zhotovitelem namontováno dílo jako celek) demontoval, a zavazuje se, že zhotoviteli nahradí veškeré náklady a škody vzniklé zhotoviteli montáží i demontáží díla nebo jeho částí včetně jeho opotřebení.

¹ Pozn.: Uvedený posun (tj. automatický posun o dvojnásobek doby) je dohodnut zejména z důvodu závazků zhotovitele vůči třetím osobám (jeho jiných zakázek), jimiž je v době uzavření této smlouvy zhotovitel vázán a jejichž řádné plnění bude v případě prodlení objednatele se stavební připraveností ohroženo či znemožněno.

Tímto ustanovením není dotčeno právo zhotovitele na případnou náhradu škody, která mu této souvislosti vznikla.

VI. JAKOST DÍLA A ZÁRUKY

1. Poskytnutá záruka a reklamace se řídí zákonem č. 89/2012 Sb., občanským zákoníkem, v platném znění.
2. Záruka na dodávané zařízení je stanovena výrobcem dle záručních listů. Zhotovitel garantuje, že u každého instalovaného zařízení bude záruční lhůta minimálně **dvacet čtyři (24) měsíců**.
3. Zhotovitel se touto smlouvou zavazuje k provádění záručního servisu dodaných zařízení. Zhotovitel prohlašuje, že disponuje vlastním certifikovaným servisním týmem proškolených servisních techniků s oprávněním potřebným k opravám dodávaných zařízení. Objednatel bude objednávat servisní služby výhradně písemně, a to na email: servis@gastromach.cz. Zhotovitel garantuje nástup na opravu do max. 48 hodin od nahlášení poruchy a bezplatný záruční servis v případě nutnosti opravy stroje dílensky.
4. Zhotovitel je povinen před předáním díla zajistit řádné proškolení obsluhy. Zároveň objednatel je povinen se seznámit a následně dodržovat návody k obsluze a údržbě všech strojů a zařízení a to tak, že při personálních změnách v provozu zajistí opakované proškolení. Toto je podmínkou zachování sjednaných záručních lhůt.
5. Prokáže-li se ve sporných případech, že objednatel reklamoval vadu nebo vady díla neoprávněně, například nebude-li jím reklamovaná vada vadou ve smyslu obecně závazných právních předpisů (zejména zavinil-li nefunkčnost či poškození díla objednatel, a to například nedostatečnou či nevhodnou údržbou), nebo se na ni nebude vztahovat záruka, není zhotovitel povinen takovou vadu odstranit bez toho, aniž by mu objednatel uhradil veškeré v souvislosti s odstraněním vady vzniklé náklady.
6. Smluvní strany sjednávají, že záruka za jakost díla a kterékoli jeho části automaticky zaniká v případě, jestliže bude v záruční době proveden do díla či jakékoli jeho části jakýkoli neodborný nebo jiný zásah osobou odlišnou od zhotovitele (to s výjimkou povinné údržby).

VII. SMLUVNÍ ZAJIŠTĚNÍ

1. Dostane-li se zhotovitel svým zaviněním do prodlení s provedením díla, je povinen zaplatit objednateli smluvní pokutu ve výši 0,05 % z ceny díla bez DPH za každý započatý den prodlení.
2. Dostane-li se objednatel se zaplacením ceny díla nebo její části do prodlení, je povinen zaplatit zhotoviteli smluvní pokutu ve výši 0,05 % z ceny díla bez DPH za každý započatý den prodlení.
3. Objednatel či zhotovitel je oprávněn odstoupit od smlouvy vedle případů definovaných v občanském zákoníku též v případech sjednaných touto smlouvou a v případě podstatného porušení této smlouvy. Dostane-li se objednatel se zaplacením ceny díla nebo její části dle ujednání článku V. této smlouvy do prodlení po dobu delší než **čtyřicet pět (45) dní**, dopouští se tím podstatného porušení této smlouvy, za které je zhotovitel oprávněn od této smlouvy odstoupit a již namontované dílo demontovat.
4. Odstoupení od této smlouvy jednou smluvní stranou nemá vliv na povinnost druhé smluvní strany zaplatit smluvní pokutu.
5. Smluvní strany se dohodly, že své majetkové spory, které mezi nimi vzniknou z této smlouvy nebo v souvislosti s ní, budou řešit v rozhodčím řízení před jediným rozhodcem, kterým jmenují JUDr. Bc. Martina Kulhánka, Ph.D., advokáta, č. ev. u České advokátní komory 08780, a pro případ, že by se tento rozhodcem z jakéhokoliv důvodu nestal nebo by ztratil způsobilost k výkonu funkce rozhodce, jmenují JUDr. Marka Ivičiče, Ph.D., advokáta, č. ev. u České advokátní komory 11926, a pro případ, že by se tento rozhodcem z jakéhokoliv důvodu nestal nebo by ztratil způsobilost k výkonu funkce rozhodce, jmenují JUDr. Lucii Jamborovou,

advokátku, č. ev. u České advokátní komory 12715, a pro případ, že by se tato rozhodcem z jakéhokoliv důvodu nestala nebo by ztratila způsobilost k výkonu funkce rozhodce, jmenují Mgr. Martina Dvořáka, advokáta, č. ev. u České advokátní komory 12308. Smluvní strany se dohodly, že žaloba se podává výhradně na adresu: Sdružení rozhodců, a. s., Brno, Příkop 8, PSČ: 604 39. Odměna za rozhodčí řízení je splatná podáním žaloby a činí 3 % z hodnoty předmětu sporu, nejméně však 5.000 Kč (plus příslušná DPH), řízení může být pouze písemné a rozhodnutí nemusí obsahovat odůvodnění. Smluvní strany výslovně žádají o doručování na poštovní nebo e-mailové adresy uvedené v této smlouvě, s doručováním do datové schránky nesouhlasí. Ujednáním o rozhodčí doložce není dotčeno právo žalobce, aby se se svou žalobou obrátil na obecný soud.

VIII. ZÁVĚREČNÁ USTANOVENÍ

1. Smluvní strany tímto na sebe přebírají nebezpečí změny okolností a svými níže připojenými podpisy na této smlouvě převzetí nebezpečí změny okolností stvrzují a potvrzují.
2. Zhotovitel se zavazuje, že umožní všem subjektům oprávněným k výkonu kontroly projektu, z jehož prostředků je dodávka hrazena, provést kontrolu dokladů souvisejících s plněním zakázky, a to po dobu danou právními předpisy ČR k jejich archivaci (zákon č. 563/1991 Sb., o účetnictví, a zákona č. 235/2004 Sb., o dani z přidané hodnoty).
3. Smluvní strany souhlasně prohlašují, že v souvislosti s uzavřením této smlouvy mimo ta ujednání, která jsou výslovně uvedena v textu této smlouvy výše, mezi sebou neujednali ústně ani jinou formou (a) výhradu vlastnického práva, (b) právo zpětné koupě, (c) zákaz zcizení nebo zatížení, (d) výhradu předkupního práva, (e) právo lepšího kupce, (f) právo koupě na zkoušku ani (g) jakékoli výhrady či podmínky připouštějící změnu nebo zánik práv a povinností z této smlouvy nebo (h) jakákoli jiná vedlejší ujednání (např. další ujednání o smluvní pokutě). Smluvní strany v dané souvislosti dále ujednávají, že jakákoli vedlejší ujednání při této smlouvě mezi nimi musí být učiněna písemně, jinak nejsou ani platná ani účinná.
4. Veškeré právní vztahy touto smlouvou výslovně neupravené se řídí zákonem č. 89/2012 Sb., občanským zákoníkem, ve znění pozdějších předpisů, a ostatními obecně závaznými právními předpisy. Pro způsob vedení stavebního, montážního deníku, prověřování zakrytých prací, dodržování bezpečnosti práce a požární ochrany, platí obecně závazné právní předpisy.
5. Tuto smlouvu lze měnit nebo doplňovat pouze číslovanými písemnými dodatky podepsanými oběma smluvními stranami na téže listině.
6. Tato smlouva je vyhotovena ve dvou (2) stejnopisech s platností originálu, z nichž každá smluvní strana obdrží po jednom (1) originálu.

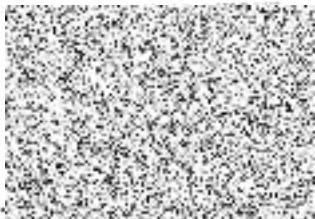
Přílohy:

- 1) Příloha č. 1 - **N-23-0520**
- 2) Příloha č. 2 - Rozsah a popis stavební připravenosti gastrotechnologie
- 3) Příloha č. 3 – Specifikace zařízení
- 4) Příloha č. 4 – Protokol o převzetí staveniště

V Litovli, dne: 6. 9. 2023

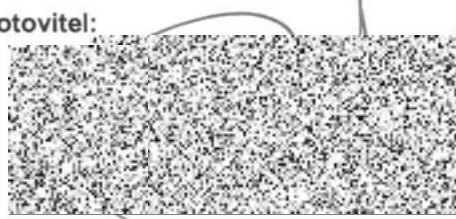
V Jeseníku, dne: 9.5.2023

Objednatel:



Školní jídelna Litovel, příspěvková organizace
Bc. Irena Halířová, ředitelka

Zhotovitel:



GASTRO MACH, s.r.o.
Jan Mach, jednatel společnosti