



S M L O U V A O D Í L O

uzavřená podle § 2586 občanského zákoníku č. 89/2012 Sb.

Č.smlouvy objednatele: SMLN-2023-727-000005

Č.smlouvy zhotovitele:

SMLUVNÍ STRANY

Objednatel: **Výzkumný ústav vodohospodářský T.G.Masaryka, veřejná výzkumná instituce**
Sídlem: Podbabská 2582/30, 160 00 Praha 6
Statutární orgán: Ing. Tomáš Fojtík, ředitel
Zástupce ve věcech technických:
Bankovní spojení: Komerční banka Praha 6
Číslo účtu: [REDACTED]
IČO: 000 20711
DIČ: CZ 00020711
Plátce DPH: od 1.6.2007 (dle zákona č.235/2004 Sb.včetně změn a doplňků)

(dále jen objednatel)

Zhotovitel: **František Harant**
Zapsán v Živnostenském rejstříku jako podnikající fyzická osoba
Sídlem: Hazlov 253, 351 32, Česká Republika
Bankovní spojení: Komerční banka
Číslo účtu: [REDACTED]
IČO: 67100503
DIČ: CZ7801231834
Plátce DPH: ano
Příloha: živnostenský list

(dále jen zhotovitel)

uzavírají tuto smlouvu, čímž se zhotovitel zavazuje ke zhotovení díla specifikovaného v čl.I této smlouvy a objednatel k zaplacení ceny za podle čl. III. této smlouvy, a to za podmínek dále ve smlouvě uvedených.

Článek I PŘEDMĚT SMLOUVY

- 1.1. Předmětem smlouvy je závazek zhotovitele k provedení díla: podvodní instalace systému akustické telemetrie dle přílohy 1 této smlouvy. Konkrétně se jedná o instalaci hydrofonů a podvodní kabeláže k HD 1, HD 4, HD 5, HD 9, HD 10, HD 13 a HD 15, dále podvodní vedení kabeláže po trase od HD 16 přes HD15 k špičce ostrůvku u HD 14. Dále se zhotovitel bude podílet na kotvení HD 6 (ve spolupráci s [REDAKCE], který zajistí část kotvení sloupku/držáku hydrofonu nad vodou). Dne 18.9.2023 bude od 7:00 do 19:00 z důvodu pravidelné údržby odstavená MVE Štětí z provozu. Zhotovitel se zavazuje celou tuto plánovanou odstávku využít k instalaci komponentů akustické telemetrie tak, aby se co nejvíce eliminovala potřeba dalších odstávek (hrazených objednatelem).

a závazek objednatele zaplatit za provedení díla cenu ve výši a způsobem dle čl. III

Článek II TERMÍN PLNĚNÍ

- 2.1. Zhotovitel se zavazuje provést dílo v celém rozsahu nejpozději do 30.9.2023
- 2.2. Dílo bude předáno objednateli v podobě: fyzické
- 2.3. O předání díla, případně o odmítnutí jeho převzetí, bude sepsán protokol s uvedením případných zjevných vad a s termínem jejich odstranění. Objednatel je oprávněn převzetí díla odmítnout pouze v případě, že vady díla znemožňují nebo značně omezují jeho užívání. Pro případ bezdůvodného odmítnutí převzetí díla platí, že dílo je předáno třetí den následující po podání písemné výzvy zhotovitele k poštovní přepravě.

Článek III CENA DÍLA

- 3.1. Cena díla, jež je předmětem plnění smlouvy, se stanoví dohodou dle ustanovení zákona č. 526/1990 Sb., o cenách, v platném znění, a s DPH činí 390 000Kč (slovy: tři sta devadesát tisíc korun českých), v režimu přenesené daňové povinnosti podle zák. č. 235/2004 Sb. Cena bez DPH činí 322.314,- Kč (slovy: tři sta dvacet dva tisíce čtrnáct korun českých).
- 3.2. Dohodnutá cena zahrnuje veškeré náklady zhotovitele související s provedením díla.
- 3.3. Objednatel si vyhrazuje právo, v případě vládního zásahu, krácení finančních prostředků ze státního rozpočtu, dohodnout se zhotovitelem úpravu ceny uvedené v čl. III této smlouvy a právo rozšířit, nebo zúžit rozsah prováděných prací podle aktuální potřeby, a to i v závislosti na výši finančních prostředků přidělených ze státního rozpočtu. V případě snížení, nebo zvýšení celkové výše nákladů dle této smlouvy, bude mezi objednatelem a zhotovitelem uzavřen dodatek k této smlouvě.

Článek IV PLATEBNÍ PODMÍNKY A FAKTURACE

- 4.1. Dílčí a zálohové platby nejsou přípustné.
- 4.2. Konečná faktura bude vystavena zhotovitelem bez zbytečného odkladu 14 dnů po převzetí díla objednatelem. Od konečné faktury bude odečtena zálohy a dílčí platby poskytnuté dle bodu 4.1.
- 4.3. Daňový doklad (faktura) předkládaný objednateli musí obsahovat všechny náležitosti obchodní listiny i náležitosti daňového dokladu dle ustanovení § 28 zákona č. 235/2004 Sb., o dani z přidané hodnoty ve znění aktuálně účinném a evidenční číslo smlouvy, pod kterým je tato evidována u objednatele. Plátce je oprávněn vrátit vystaviteli k opravě daňový doklad (fakturu), která nebude obsahovat náležitosti uvedené v předchozí větě tohoto ujednání; lhůta splatnosti pro plátce počíná běžet dnem následujícím po doručení řádně vystaveného či řádně opraveného daňového dokladu (faktury).
- 4.4. Faktury vystavené zhotovitelem budou splatné do 30ti dnů po jejich obdržení objednatelem.
- 4.5. Částka rovnající se základu daně z přidané hodnoty bude **uhrazena zhotoviteli** způsobem dohodnutým dle této smlouvy.
Částka ve výši daně z přidané hodnoty bude **poukázána správci daně zhotovitele** jako úhrada DPH za zhotovitele z přijatého zdanitelného plnění. Současně s platbou sdělí objednatel správci daně údaje dle § 109a odst. 2 zákona č. 235/2004 Sb., o dani z přidané hodnoty ve znění aktuálně účinném.

Článek V SMLUVNÍ POKUTY

- 5.1. Při nedodržení termínu splatnosti dle článku IV může být objednateli účtován úrok z prodlení ve výši 0,05 % z fakturované částky za každý den prodlení.
- 5.2. Za každý započatý den prodlení v době plnění dle článku II má objednatel právo účtovat zhotoviteli smluvní pokutu ve výši 0,05 % z ceny díla (bez DPH) dle čl. III
- 5.3. Uvedená smluvní pokuta nemá vliv na výši případné náhrady škody uplatněné objednatelem.
- 5.4. V případě odstoupení od smlouvy je smluvní strana, která od smlouvy odstupuje, povinna uhradit druhé straně veškeré prokazatelné náklady vzniklé do doby odstoupení, pokud se smluvní strany nedohodnou jinak.

Článek VI

VADY DÍLA A OSTATNÍ UJEDNÁNÍ

- 6.1. Vady díla musí objednatel oznámit zhotoviteli bez zbytečného odkladu poté, kdy je zjistí. Zhotovitel je povinen vady odstranit svým nákladem. Pokud tak zhotovitel neučiní ve lhůtě přiměřené povaze díla, a způsobu jeho užití objednatelem, je objednatel oprávněn od smlouvy odstoupit nebo požadovat přiměřenou slevu z ceny díla. Právo na náhradu škody není výše uvedeným dotčeno.
- 6.2. Smluvní strany mohou smlouvu ukončit dohodou nebo odstoupením. Dohoda o zrušení smlouvených práv a závazků musí být písemná, jinak je neplatná.
- 6.3. Objednatel se zavazuje spolupracovat se zhotovitelem v rozsahu nutném k dosažení cíle.
- 6.4. Objednatel poskytne zhotoviteli údaje potřebné k plnění předmětu smlouvy. Zhotovitel takto získané údaje použije pouze pro plnění smlouvy a neposkytne je třetí straně.
- 6.5. Dílo je výlučným vlastnictvím objednatele a jeho předání jiným osobám, jakož i využívání u zhotovitele je možné jen s výslovným souhlasem objednatele a za podmínek jím stanovených.
- 6.6. Objednatel je oprávněn v průběhu zhotovování díla vykonávat u zhotovitele audity pracovních postupů směřujících k provedení objednaného díla.
- 6.7. Nedílnou součástí této smlouvy je kopie dokladu o pojištění odpovědnosti za škodu, kterou zhotovitel může svou činností i nečinností při plnění předmětu smlouvy způsobit objednateli, jakož i jakékoli třetí osobě (dále jen „doklad o pojištění“). Doklad o pojištění, který byl předložen k podpisu smlouvy jako její příloha č. 2, musí potvrzovat, že zhotovitel má postavení pojištěného, případně spolupojištěného s obdobným rozsahem práv jako přímý pojištěný ve vztahu k pojistnému krytí jeho odpovědnosti, na základě pojistné smlouvy či pojistných smluv (dále jen „pojistná smlouva“) uzavřených s pojišťovací společností oprávněnou provozovat pojišťovací činnost na území Evropské unie. Pojištění musí být sjednáno za obvyklých podmínek, které budou zajišťovat komplexní pojištění zhotovitele s ročním pojistným plněním minimálně ve výši 10 000 000 Kč. Pojistná smlouva musí být udržována v účinnosti po celou dobu plnění smlouvy. Trvání pojistné smlouvy je povinen Zhotovitel, na požádání, Objednateli kdykoliv prokázat.

Článek VII

VLASTNÍK A UŽIVATEL DÍLA

- 7.1. Vlastníkem a uživatelem díla v celém rozsahu je objednatel.

Článek VIII ZÁVĚREČNÁ USTANOVENÍ

- 8.1. Práva a povinnosti smluvních stran, pokud nejsou upraveny touto smlouvou, se řídí občanským zákoníkem a předpisy souvisejícími.
- 8.2. K uzavření nebo změně či zrušení smlouvy je oprávněn pouze statutární orgán. Zástupce ve věcech technických je oprávněn v rámci této smlouvy vést s protistranou jednání technického rázu týkající se předmětu a lhůty ke splnění díla, podmínek pro jeho provedení a ceny. Závěry z těchto jednání jsou podkladem pro úpravu právních vztahů stran v rámci této smlouvy. Zástupce ve věcech technických není oprávněn měnit, rušit ani uzavírat smlouvu.
- 8.3. Veškeré změny a doplňky této smlouvy budou uskutečňovány formou písemných dodatků podepsanými oprávněnými zástupci obou smluvních stran.
- 8.4. Tato smlouva je vyhotovena v **2** stejnopisech, z nichž každá smluvní strana obdrží **1** výtisk.
- 8.5. Nedílnou součástí smlouvy jsou přílohy:
Příloha č. 1: Postup instalace systému akustické telemetrie
Příloha č. 2: Doklad o pojištění zhotovitele
Příloha č. 3: Výpis ze živnostenského rejstříku
- 8.6. Smlouva nabývá platnosti dnem podpisu oprávněnými zástupci smluvních stran a účinnosti zveřejněním v registru smluv, které provede objednatel.

Datum:

Datum:

za objednatele na základě plné moci
Ing. Libor Ansorge, Ph.D.
náměstek ředitele pro výzkumnou
a odbornou činnost

zhotovitel

Příloha č. 1 Postup instalace systému akustické telemetrie

Jedná se o systém akustické telemetrie od firmy HTI, jehož součástí jsou hydrofony včetně držáků; kabeláž včetně podpurných lan, úchytek, chrániček a sloupků; přijímač. Vše bude instalováno v okolí MVE Štětí. Cílem je pilotní instalace systému akustické telemetrie a ověření jeho funkčnosti s využitím sledovaného katadromního rybního druhu úhoř říční (*Anguilla anguilla*), napájení bude řešeno přírodním kabelem vedeným ze strojovny jezu na nejsevernějším pilíři jezu, odběr elektřiny bude řešen smlouvou/dohodou mezi VUV TGM a Povodím Labe, s.p., přijímač s řídicím počítačem bude umístěn na jezové lávce (viz. symbol ATR v mapce níže).

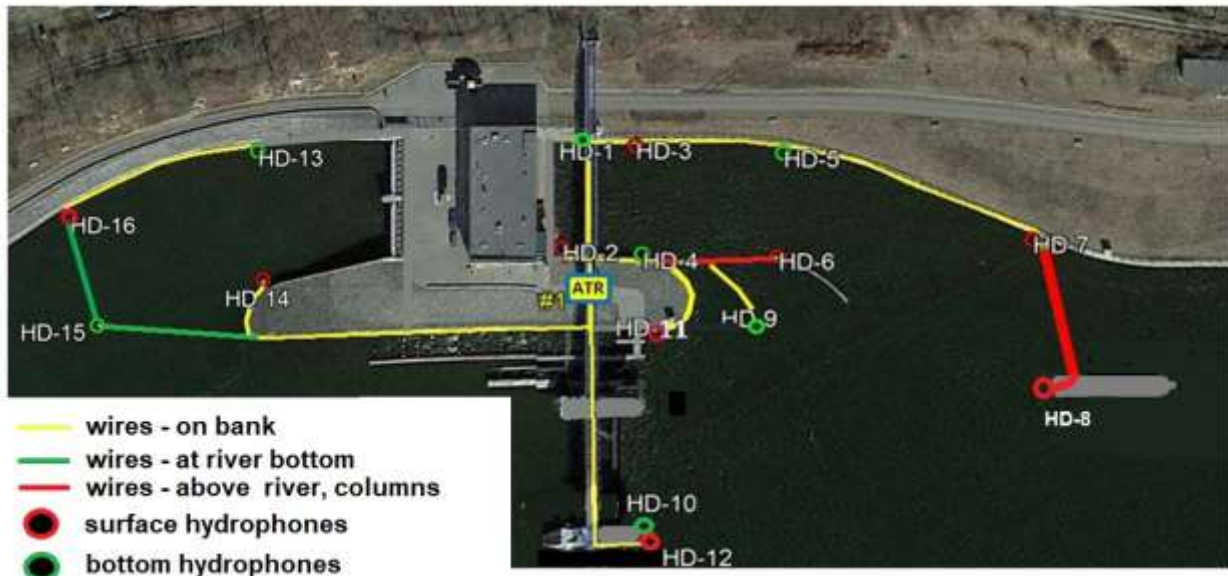
V nadjezí a nátoku MVE bude instalováno 12 hydrofonů (označeno v mapce popiskem HD-xx kde „xx“ značí číslo hydrofonu), ve výtoku MVE budou instalovány další 4 hydrofony. Hydrofony budou v kovových držácích kotvených nerezovými kotvami do betonových stěn a dna. Hydrofony budou buď cca 60 – 90 cm pod hladinou - označené červeným kolečkem, jejichž instalaci s výjimkou HD 6 si zajistí objednavatel sám; anebo těsně nade dnem - označené zeleným kolečkem, jejichž instalaci včetně instalace podvodní kabeláže zajistí zhotovitel.

Horizontální kabeláž od hydrofonů povede buď po dně (zelené linie), nebo po povrchu nad vodou (žluté linie) nebo vzduchem přes cca 3 m vysoké sloupky (červené linie).

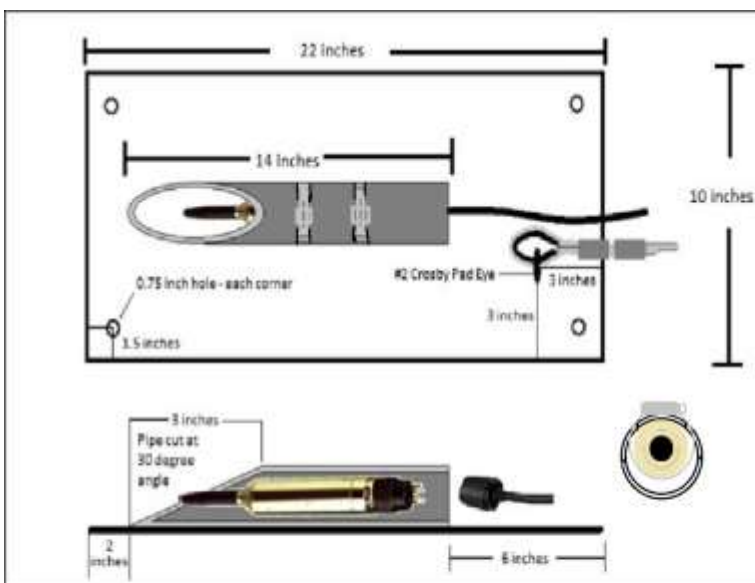
Vertikální podvodní kabeláž k hydrofonům nade dnem povede v kovové chráničce kotvené do betonových stěn - kotveno minimálně každý 1 m délky chráničky dvojicí průvlastkových kotev o průměru 16 mm a délce minimálně 145 mm. Držák hydrofonu bude kotven minimálně čtyřmi průvlastkovými kotvami průměru 16 mm a délce minimálně 145 mm. Minimální zapuštění průvlastkové kotvy do betonu bude činit 90 mm. Zhotovitel si je vědom toho, že betonové stěny nemusí být rovné, zvláště pak pravý břeh výtoku a nátoku MVE, kde je třeba očekávat zlom mezi litým a stříkaným betonem. Hydrofon bude v držáku hydrofonu kotven dvojicí prstencových svorek z nerez, je zásadní, aby byl hydrofon v držáku umístěn způsobem dle fotografie níže – tj. celý hydrofon uvnitř trubky, mírně ven **MUSÍ** přečnívat pouze špička gumového výstupku hydrofonu (pokud by byla špička zasunutá příliš dovnitř trubky, nepřijímal by hydrofon akustické signály – špička hydrofonu musí mít vždy přímou viditelnost na vysílačku v rybě, naopak příliš vysunutý hydrofon z chráničky je náchylný k poškození plovoucími objekty).

Pro podvodní instalace budou využity běžné odstávky MVE konané za účelem servisování zařízení MVE a případně i odstávky vyžádané přímo VUV TGM.

Schéma instalace: HD 1 bude zhotovitelem ukotven v hloubce cca 13 m (těsně nade dnem), hydrofony HD 4 a HD 5 v hloubce cca 10 m (těsně nade dnem), HD 9 v hloubce cca 5 m, HD 10 na dně cca 5 m hluboko, HD 13 cca v hloubce 8 m (těsně nade dnem), HD 15 v hloubce cca 3 m na dně. Zelené linie značí kabeláž vedoucí po dně, která bude rovněž instalována zhotovitelem (vyztužení kabeláže připojeným nerezovým lanem, zatížení řetězem po celé délce, kotvení do dna cca každých xx metrů):



Držák hydrofonu – vizualizace přechívání špičky hydrofonu z držáku:





Příloha č. 2: Doklad o pojištění zhotovitele