




# Severomoravské vodovody a kanalizace Ostrava a.s.

## Dodatek č.1/2004 ke smlouvě číslo 1325

### o dodávce vody z veřejného vodovodu a odvádění odpadních vod veřejnou kanalizací

<b>1.</b>	<b>Dodavatel:</b> Severomoravské vodovody a kanalizace Ostrava a.s. Ostrava, 28.října 169, PSČ 709 45 -zapsán v obchodním rejstříku Krajského soudu v Ostravě oddíl B vložka 347 -zastoupen ředitelem regionální správy Nový Jičín  na základě pověření uděleného představenstvem společnosti adresa pro doručování: Suvorovova 538, 742 42 Šenov u Nového Jičína Bankovní spojení: ABN AMRO Bank N.V. Praha IČ: 45193665 Číslo účtu: 130788/5400 DIČ: 390-45193665  <b>Odběratel:</b> Číslo odběratele: 477690000 ČR- Hasičský záchranný sbor Moravskoslezského kraje, Výškovická 40 700 44 Ostrava-Zábřeh zastoupen: plk. Ing. Zdeněk Nytra - ředitel -zapsán v obchodním rejstříku u xxx soudu v xxx oddíle xxx vložce xxx -podnikající na základě živnostenského oprávnění, které vydal živnostenský úřad v xxx pod č.j. xxx Bankovní spojení: ČNB Ostrava IČ 70884561 číslo účtu: 1933881/0710 DIČ xxx
-----------	---

<b>2.</b>	<b>Předmět dodatku ke smlouvě:</b> Smluvní strany se dohodly, že ode dne podpisu tohoto dodatku ke smlouvě se smluvní vztah řídí zákonem č.274/2001 Sb. / dále jen zákon / a tato smlouva je smlouvou uzavřenou dle § 8 odst. 5 zákona. Dodací podmínky o dodávce vody z veřejného vodovodu a odvádění odpadních vod veřejnou kanalizací, které jsou nedílnou součástí smlouvy, se ruší dnem podpisu tohoto dodatku s tím, že nedílnou součástí smlouvy se dnem účinnosti tohoto dodatku stávají v příloze uvedené „Obchodní podmínky pro dodávku vody z vodovodu a odvádění odpadních vod kanalizací“ vydané dodavatelem.  <b>Smluvní strany se dohodly na doplnění smlouvy takto:</b> 1. V případě, že některá ustanovení smlouvy jsou v rozporu s „Obchodními podmínkami pro dodávku vody z vodovodu a odvádění odpadních vod kanalizací“, platí ustanovení těchto podmínek. 2. Místa plnění této smlouvy jsou uvedena v samostatné příloze. 3. Smluvní strany se dohodly na vypuštění ze smlouvy následujícího textu: „Smluvní strany se zavazují ve smyslu § 17 a násled. obchodního zákoníku neposkytovat obchodní a technické údaje a informace získané v rámci plnění smlouvy třetím osobám bez písemného souhlasu druhé smluvní strany.“ 4. Tento dodatek ke smlouvě se vyhotovuje ve 2 stejnopisech, z nichž každá smluvní strana obdrží po jednom. Platnost a účinnost tohoto dodatku nastává dnem jeho podpisu oběma smluvními stranami.
-----------	--

V Šenově u Nového Jičína dne 27.11.2003

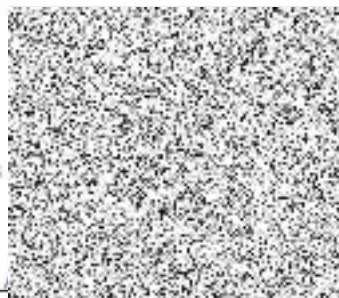
**Dodavatel:**



a kanalizace Ostrava a.s.  
regionální správa Nový Jičín  
Suvorovova 538  
742 42 Šenov u Nového Jičína

V . . . OSTRAVĚ . . . dne . 17. 11. 2003

**Odběratel:**



H a s



# Severomoravské vodovody a kanalizace Ostrava a.s.

**Dodatek č.2/2004**  
ke smlouvě číslo 1325

## o dodávce vody z veřejného vodovodu a odvádění odpadních vod veřejnou kanalizací

<b>1.</b>	<p><b>Dodavatel:</b> Severomoravské vodovody a kanalizace Ostrava a.s. Ostrava, 28.října 169, PSČ 709 45 -zapsán v obchodním rejstříku Krajského soudu v Ostravě oddíl B vložka 347 -zastoupen ředitelem regionální správy Nový Jičín na základě pověření uděleného představenstvem společnosti adresa pro doručování: Suvorovova 538, 742 42 Šenov u Nového Jičína Bankovní spojení: ABN AMRO Bank N.V. Praha IČ: 45193665 Číslo účtu: 130788/5400 DIČ: 390-45193665</p> <p><b>Odběratel:</b> číslo odběratele: 477690000 ČR- Hasičský záchranný sbor Moravskoslezského kraje, Výškovická 40 700 44 Ostrava-Zábřeh zastoupen: plk.Ing. Zdeněk Nytra - ředitel -zapsán v obchodním rejstříku u xxx soudu v xxx oddíle xxx vložce xxx -podnikající na základě živnostenského oprávnění, které vydal živnostenský úřad v xxx pod č.j. xxx Bankovní spojení ČNB Ostrava IČ 70884561 číslo účtu: 1933881/0710 DIČ xxx</p>
-----------	---

<b>2.</b>	<p><b>Předmět dodatku ke smlouvě:</b> Bod 4. Ceny, fakturace a placení se mění a doplňuje takto: Cena vody dodávané z vodovodu pro domácnosti a ostatní odběratele je stanovena ceníkem SmVaK Ostrava a.s. a činí od 1.1.2004 bez DPH:</p> <table><tr><td>pro domácnosti a ostatní odběratele</td><td style="text-align: right;"><b>17,98 Kč/m<sup>3</sup></b></td></tr></table> <p>Cena za odvádění odpadních vod kanalizací u domácností a ostatních odběratelů je stanovena ceníkem SmVaK Ostrava a.s. a činí od 1.1.2004 bez DPH:</p> <table><tr><td>pro domácnosti a ostatní odběratele</td><td style="text-align: right;"><b>16,24 Kč/m<sup>3</sup></b></td></tr></table> <p><b>U všech výše uvedených cen účtujeme DPH ve výši 5 %</b></p>	pro domácnosti a ostatní odběratele	<b>17,98 Kč/m<sup>3</sup></b>	pro domácnosti a ostatní odběratele	<b>16,24 Kč/m<sup>3</sup></b>
pro domácnosti a ostatní odběratele	<b>17,98 Kč/m<sup>3</sup></b>				
pro domácnosti a ostatní odběratele	<b>16,24 Kč/m<sup>3</sup></b>				

V Šenově u Nového Jičína dne 27.11.2003

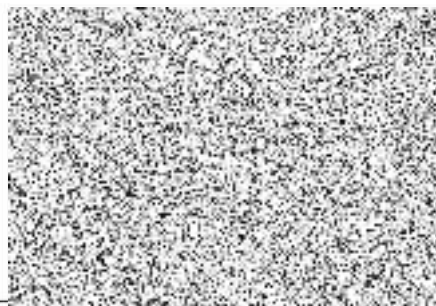
**Dodavatel:**



Severomoravské vodovody  
a kanalizace Ostrava a.s.  
regionální správa Nový Jičín  
Suvorovova 538  
742 42 Šenov u Nového Jičína

V . . . OSTRAVĚ . . . . . dne 17.12.2003

**Odběratel:**





**Seznam odběrných míst  
ke smlouvě číslo 1325**

(číslo odběratele 477690000)

Číslo odběru	Obec Ulice a číslo popisné	Číslo parcely Katastrální území	Profil/mat. příp. vodovodní		Množství vody (m <sup>3</sup> )			
				kanalizační	dodané	odkanal.	jíný zdroj	srážkové
1030093	33 41111 Nový Jičín Zborovská 7		/	/	480	480		
1030094	33 41111 Nový Jičín Zborovská 7		/	/	400	400		
1030095	33 41111 Nový Jičín Zborovská 7		/	/	1200	1200		
211029	31 42211 Bílovec 17. listopadu 595		/	/				376
1010030	33 42211 Bílovec 17. listopadu 595		/	/	800	800		
1010097	33 42211 Bílovec Jeremenkova		/	/	140			
1010003	33 42295 Pohořilky sklad		/	/	30			
111129	31 41111 Nový Jičín Zborovská 7		/	/				
<b>Celkem:</b>					<b>3050</b>	<b>2880</b>		<b>376</b>

Použity klimatologické údaje dle podkladů Hydrometeorologického ústavu v Ostravě pro průměrné roční úhrny srážek za období 1988-1997 s aktualizací po 10 letech.

Výpočet srážkových vod - příloha ke smlouvě číslo 1325

Číslo odběru: 211029      Lokalita: 5-Bilovec  
Dlouhodobý srážkový úhrn: 0,6450

A) zastavěné plochy a	$m^2$	*	koef.	=	$m^2$
těžce propustné zpevněné plochy	643	*	0,9000	=	579
C) plochy kryté vegetací	111	*	0,0500	=	6
					<hr/>
Součet:	585	*	0,6450	/4	
tj.	94	$m^3$	/čtvrtletně,	188	$m^3$ /pololetně)
Celkem:	376	$m^3$	/rok		

**Obchodní podmínky  
pro dodávku vody z vodovodu a odvádění odpadních vod kanalizací**

Severomoravské vodovody a kanalizace Ostrava a.s. (dále jen SmVaK Ostrava a. s.)  
pro dodávku vody z vodovodu a odvádění odpadních vod kanalizací tyto obchodní podmínky,  
které jsou nedílnou součástí "Smlouvy o dodávce vody z vodovodu a odvádění odpadních vod  
kanalizací" (dále jen "smlouvy"):

### Úvodní ustanovení

- 1.1. Obchodní podmínky (dále jen podmínky) se řídí a doplňují legislativou České republiky v platném znění, zejména zákon č. 274/2001 Sb. o vodovodech a kanalizacích pro veřejnou potřebu a o změně některých zákonů (dále jen zákon) a jeho prováděcí vyhlášku č. 428/2001 Sb. (dále jen vyhláška).
- 1.2. Podmínky se vztahují na dodávku pitné vody a odvádění odpadních vod v rámci uzavřeného smluvního vztahu (dále jen smlouvy).
- 1.3. Pro nepodnikající odběratele (event. plátce vodného a stočného) se smlouva řídí příslušnými ustanoveními Občanského zákoníku, pro ostatní odběratele event. plátce vodného a stočného se řídí příslušnými ustanoveními Obchodního zákoníku.

### 2. Vymezení pojmů

- 2.1. Odběratelem je vlastník pozemku nebo stavby připojené na vodovod nebo kanalizaci, není-li dále stanoveno jinak, u budov ve vlastnictví České republiky je odběratelem organizační složka, které přísluší hospodaření podle zvláštního zákona. U budov, u nichž spoluvlastník budovy je vlastníkem bytu nebo nebytového prostoru jako vymezené části budovy a zároveň podílovým spoluvlastníkem společných částí budovy je odběratelem společenství vlastníků. V případě spoluvlastnictví nemovitosti jsou odběratelem všichni spoluvlastníci s tím, že smlouva je uzavírána s pověřeným zástupcem spoluvlastníků a toto pověření se stává přílohou smlouvy. Pokud je přípojkou zásobováno více vlastníků pozemků nebo staveb, má se za to, že odběratelem je vlastník první nemovitosti (pozemku nebo stavby) napojené na vodovod nebo kanalizaci, neprokáže-li se jinak.
- 2.2. Dodavatel je vlastník vodovodu nebo kanalizace, popřípadě provozovatel, pokud byl k uzavření smlouvy o dodávce pitné vody a odvádění odpadních vod pověřen smlouvou o provozování.
- 2.3. Vodné je cenou za pitnou vodu a za službu spojenou s jejím dodáním. Právo na vodné vzniká vtokem vody do potrubí napojeného bezprostředně za vodoměrem a není-li vodoměr vtokem vody do vnitřního uzávěru připojeného pozemku nebo stavby, popřípadě do uzávěru hydrantu nebo výtokového stojanu. Pitná voda musí splňovat požadavky na hygienickou nezávadnost pitné vody stanovené z. č. 258/2000 Sb. a prováděcí vyhláškou č. 376/2000 Sb. nebo předpisy je nahrazující.
- 2.4. Stočné je cena za službu spojenou s odváděním a čištěním, popřípadě zneškodňováním odpadních vod. Právo na stočné vzniká okamžikem vstupu odpadních vod (tj. vody splaškové, srážkové, balastní, drenážní a jiné) do kanalizace.
- 2.5. Kanalizační řád stanovuje nejvyšší přípustnou míru znečištění odpadních vod vypouštěných do kanalizace, případně nejvyšší přípustné množství těchto vod a další podmínky jejího provozu.
- 2.6. Pojem vodovodní a kanalizační přípojky, určení jejího vlastnictví a investování je vymezeno v zákoně o vodovodech a kanalizacích pro veřejnou potřebu event. v předpise je nahrazujícím.
- 2.7. Způsob reklamace a postup při jejím vyřizování upravuje reklamační řád zpracovaný dodavatelem, který je zveřejněn v zákaznických centrech dodavatele a zveřejněním v obci způsobem v místě obvyklém.
- 2.8. Ukončením odběru se rozumí ukončení dodávky pitné vody vodovodní přípojkou nebo odvádění odpadních vod kanalizační přípojkou. Ukončení odběru realizuje na základě žádosti odběratele a na jeho náklady dodavatel. Smluvní vztah trvá až do doby fyzického odstranění přípojení na vodovod nebo kanalizaci. Odstranění přípojení provádí na základě žádosti odběratele a na jeho náklady dodavatel.
- 2.9. Přerušení odběru je dohodnuté ukončení odběru na dobu určitou s tím, že po uplynutí sjednané doby přerušení smluvní vztah pokračuje beze změn.
- 2.10. Doba odběru je ukončení smluvního vztahu s odběratelem a uzavření nové smlouvy s novým nástupcem původního odběratele, přičemž toto písemně potvrdí datum a důvod převodu a stav měřidla ke dni ukončení smluvního vztahu s původním odběratelem. Původní odběratel je povinen uhradit všechny závazky vzniklé do doby ukončení platnosti smlouvy.

### 3. Společná práva a povinnosti dodavatele a odběratele

- 3.1. Smluvní strany se mohou ve výjimečných případech dohodnout, že a) odběratelem je třetí osoba, b) příjemcem plnění z uzavřené smlouvy, popř. plátce faktur – daňových dokladů je třetí osoba, přičemž odběratel plně odpovídá vůči dodavateli za splnění závazků ze smlouvy včetně ručení za všechny pohledávky vzniklé v souvislosti se smluvním vztahem, c) v případech, kdy vlastník připojené nemovitosti není známý nebo je nedosažitelný, je možno smlouvu uzavřít s uživatelem nemovitosti za podmínky, že tento prohlásí do smlouvy o dodávce vody a odvádění odpadních vod, že v tomto smluvním vztahu přebírá na sebe veškerá práva a povinnosti vlastníka připojené nemovitosti.
- 3.2. Pokud je pozemek nebo stavba připojena na vodovod nebo kanalizaci v souladu s právními předpisy a podmínkami napojení stanovenými vlastníkem vodovodu nebo kanalizace, event. provozovatelem, je-li toto převedeno smlouvou o provozování, vzniká odběrateli nárok na uzavření písemné smlouvy. Tento nárok nevzniká, pokud se okolnosti, za kterých došlo k povolení napojení na vodovod nebo kanalizaci změnily natolik, že nejsou splněny podmínky pro uzavření smlouvy na straně odběratele.
- 3.3. Závazky vzniklé z uzavřené smlouvy o dodávce vody nebo odvádění odpadních vod přechází na právního nástupce vlastníka vodovodu nebo kanalizace, event. na provozovatele.
- 3.4. Odečty stavu měřícího zařízení jsou buď fakturační, které slouží jako podklad k vystavení faktury – daňového dokladu, nebo kontrolní za účelem kontroly funkce měřidla, k stanovení množství vody za starou a novou cenu při změně vodného a stočného. Kontrolní odečty nezakládají vznik zdanitelného plnění.
- 3.5. Termíny odečtu stavu měřidel stanovuje dodavatel. Pokud není odběrné místo v době odečtu stavu měřidla přístupné, a to ani v náhradním termínu a odběratel nenahlásí do 3 dnů písemně stav měřidla dodavateli na adresu pro doručování písemností uvedenou v záhlaví smlouvy, je dodavatel oprávněn vyfakturovat množství odvozené z průměrné spotřeby za minulé období, popřípadě množství stanovené dle vhl. č. 428/2001 Sb., event. předpisem jí nahrazujícím.

### 4. Práva a povinnosti odběratele

- 4.1. Odběratel je povinen prokázat vlastnictví pozemku nebo stavby připojené na vodovod nebo kanalizaci pro účely uzavření smlouvy o dodávce vody a odvádění odpadních vod.
- 4.2. Odběratel je povinen bez zbytečného odkladu, nejpozději do 14-ti kalendářních dnů, nahlásit dodavateli písemně všechny změny týkající se technických, právních, majetkových a evidenčních údajů vztahujících se k uzavřené smlouvě. Odběratel je povinen poskytnout dodavateli potřebnou majetkovou a technickou dokumentaci objektů a zařízení v souvislosti se smlouvou jakož i vymeřené odkanalizovaných ploch pro účely výpočtu množství srážkových vod odváděných do kanalizace bez měření. Způsob tohoto výpočtu je stanoven vyhláškou č. 428/2001 Sb., event. předpisem jí nahrazující.
- 4.3. Odběratel je povinen umožnit dodavateli přístup k vodoměru a hlavnímu uzávěru vody provedení kontroly dodržování smluvních podmínek, chránit vodoměr a jeho zabezpečer (plombu) před poškozením a poškozením, sledovat jeho řádný chod a veškeré závady v měřer nebo poškození zabezpečení vodoměru (plombu) nahlásit písemně dodavateli bez zbytečného odkladu (nejpozději do 3 dnů od zjištění). Byla-li nefunkčnost nebo poškození vodoměru způsobena nedostatečnou ochranou vodoměru odběratelem nebo přímým zásahem odběratele vedoucím k poškození vodoměru, hradí škodu – újmu a náklady spojené s výměnou vodoměru odběratelem.
- 4.4. Odběratel je povinen neprodleně odstranit překážky, které znemožňují odečítání na vodoměru zejména neodkladně provést opatření proti zaplavení prostoru, v němž je vodoměr umístěn. Vodoměrná šachta musí být zabezpečena proti vniknutí nečistot, podzemní a povrchové vody a přístupná.
- 4.5. Odběratel může odebírat pitnou vodu z vodovodu a vypouštět odpadní vody do kanalizace pouze pro potřebu uživatelů připojené nemovitosti a pro účely sjednané ve smlouvě.
- 4.6. Odběratel si může na svůj náklad osadit na vnitřním vodovodu vlastní podružný vodoměr. Odečet z podružného vodoměru nemá vliv na určení množství vody dodané dodavatelem.
- 4.7. Ukončení odběru ohlásí odběratel dodavateli písemně nejméně 7 dnů předem a k tomuto termínu umožní dodavateli přístup k vodoměru a uzávěrům přípojeky.
- 4.8. V případě přerušení nebo omezení dodávky vody nebo odvádění odpadních vod z důvodů uvedených v bodě 5.3. písm. b) až g) těchto obchodních podmínek, hradí náklady s tím spojené odběratelem.
- 4.9. Odběratel je povinen dodržet podmínky umístění vodoměru stanovené dodavatelem. V případě že vnitřní vodovod nevyhovuje požadavkům pro montáž vodoměru, je odběratel povinen na základě písemného vyzvání dodavatele provést v přiměřené lhůtě potřebné úpravy na připojené stavbě nebo pozemku.
- 4.10. Odběratel nesmí přímo spojit vnitřní vodovod připojený na vodovod pro veřejnou potřebu potrubí zásobovaného z jiného zdroje (např. z vlastní hydroforové stanice, zásobní nádrže apod.). K propojení vnitřního rozvodného potrubí přivádějícího vodu z různých přípojek je třeba souhlasu dodavatele.

### 5. Práva a povinnosti dodavatele

- 5.1. Dodavatel nesmí při uzavírání smlouvy jednat v rozporu s dobrými mravy, zejména nesmí odběratele diskriminovat. Dodavatel je oprávněn údaje uvedené odběratelem přezkoumat a má právo požadovat změnu smlouvy v souladu se zjištěnými skutečnostmi.
- 5.2. Dodavatel je oprávněn přerušit nebo omezit dodávku vody nebo odvádění odpadních vod bez předchozího upozornění jen v případech živelní pohromy, při havárii vodovodu nebo kanalizace, vodovodní přípojky nebo kanalizační přípojky nebo při možném ohrožení zdraví osob nebo majetku.
- 5.3. Dodavatel je oprávněn přerušit nebo omezit dodávku vody a odvádění odpadních vod do doby než pomine důvod přerušení nebo omezení a) při provádění plánovaných oprav, udržovacích a revizních prací, b) nevyhovuje-li zařízení odběratele technickým požadavkům tak, že jakost vody ve vodovodu může ohrozit zdraví a bezpečnost osob a způsobit škodu na majetku, c) neumožní-li odběratel provozovateli přístup k přípojce nebo zařízení vnitřního vodovodu nebo kanalizace, d) bylo-li zjištěno neoprávněné napojení vodovodní přípojky nebo kanalizační přípojky, e) neodstraní-li odběratel závady na vodovodní přípojce nebo kanalizační přípojce, nebo na vnitřním vodovodu nebo na vnitřní kanalizaci zjištěné dodavatelem ve lhůtě jím stanovené, která nesmí být kratší než 3 dny, f) při prokázání neoprávněného odběru vody nebo neoprávněného vypouštění odpadních vod, g) v případě prodlížení odběratele s placením podle sjednaného způsobu úhrady vodného nebo stočného po dobu delší jak 30 dnů.
- 5.4. Přerušení nebo omezení dodávky vody nebo odvádění odpadních vod podle bodu 5.3. je dodavatel povinen oznámit odběrateli, a to - v případě přerušení nebo omezení dle bodu 5.3. písm. b) až g) alespoň tři dny předem, - v případě omezení nebo přerušení dle bodu 5.3. písm. a) alespoň 15 dnů předem současně s oznámením doby trvání provádění plánovaných oprav, udržovacích nebo revizních prací.
- 5.5. V případě přerušení nebo omezení dodávky vody nebo odvádění odpadních vod podle bodu 5.2 a 5.3. písm. a) je dodavatel oprávněn stanovit podmínky tohoto přerušení nebo omezení a je povinen zajistit náhradní zásobování vodou nebo náhradní odvádění odpadních vod. Způsob náhradního zásobování vodou bude zveřejněn v příslušné obci na místě veřejně přístupném a v zákaznických centrech dodavatele. Náhradní zásobování pitnou vodou zajišťuje dodavatel v rozsahu nouzového zásobování obyvatelstva pitnou vodou pro osobní potřebu v dosažitelné vzdálenosti. Odběratel je povinen spolupracovat s dodavatelem za účelem zabezpečení náhradního plnění.
- 5.6. Dodavatel je povinen neprodleně odstranit příčinu přerušení nebo omezení dodávky vody nebo odvádění odpadních vod podle bodu 5.2. a 5.3. písm. a) bezodkladně obnovit dodávku vody a odvádění odpadních vod.
- 5.7. Dodavatel má právo za účelem měření množství dodané vody osadit na vodovodní přípojce vodoměr podle technických podmínek odběru vody, zejména podle výše průměrného a maximálního průtoku.
- 5.8. Dodavatel je povinen přerušit dodávku vody, požádá-li o to odběratel za účelem odstraňování závad na vodovodní přípojce.

### 6. Dodávka vody a stanovení množství dodané vody

- 6.1. Právo na dodávku vody vzniká uzavřením písemné smlouvy o dodávce vody z vodovodu. Povinnost dodávky vody je splněna vtokem vody z vodovodu do vodovodní přípojky.
- 6.2. Množství dodané vody měří dodavatel vodoměrem, který je stanoveným měřidlem ve smyslu zákona o metrologii. Vodoměrem registrované množství dodané vody je podkladem pro

vyúčtování dodávky vody.

- Množství odebrané vody v případech, že není osazen vodoměr, se stanoví podle směrných čísel roční potřeby vody uvedených ve vyhl. č. 428/2001 Sb., event. v předpise ji nahrazující.
- Vodoměr je ve vlastnictví dodavatele, který provádí jeho osazení, údržbu a výměnu.
- Jakýkoliv zásah do vodoměru bez souhlasu dodavatele je nepřipustný. Dodavatel má právo zajistit jednotlivé části vodoměru proti neoprávněné manipulaci. Poškození tohoto zajištění je kvalifikováno jako porušení smlouvy.
- Vodoměr podléhá úřednímu ověření podle zvláštních právních předpisů. Má-li odběratel pochybnosti o správnosti měření nebo zjistí-li závadu na vodoměru, má právo požádat o jeho přezkoušení. Toto právo lze uplatnit nejpozději při výměně vodoměru. Dodavatel je povinen na základě písemné žádosti odběratele zajistit do 30-ti dnů od doručení žádosti přezkoušení vodoměru u autorizovaného metrologického střediska, přičemž odběratel je povinen poskytnout dodavateli nezbytnou součinnost k odečtu stavu a výměny vodoměru. Výsledek přezkoušení oznámí dodavateli neprodleně písemně odběrateli. Žádost o přezkoušení neodkládá povinnost úhrady vyúčtovaného vodného.
- Zjistí-li se při přezkoušení vodoměru vyžádaném odběratelem, že
  - údaje vodoměru nespĺňují požadavky stanovené zvláštním právním předpisem, uhradí smluvní strana, které byla odchylka ku prospěchu, druhé smluvní straně peněžní rozdíl, a to ode dne posledního odečtu vodoměru předcházejícího žádosti o přezkoušení, přičemž náklady spojené s výměnou a přezkoušením vodoměru hradí dodavatel,
  - údaje vodoměru splňují podmínky stanovené zvláštním právním předpisem, hradí náklady spojené s výměnou a přezkoušením vodoměru odběratel,
  - vodoměr je vadný, nefunkční nebo již uplynula lhůta pro jeho pravidelné ověření, hradí náklady spojené s jeho výměnou a přezkoušením dodavatel.
- V případech, kdy je vodoměr nefunkční nebo nezaznamenává údaje o množství odebrané vody nebo se při přezkoušení vodoměru zjistí v jakémkoliv rozsahu měření vyšší odchylka, než připouští normová hodnota, určí se množství dodané vody:
  - podle výše předchozího odběru ve srovnatelném období, nedošlo-li ke změnám u podmínek odběratele,
  - v případě, že došlo ke změnám podmínek u odběratele, stanoví se množství podle směrných čísel roční potřeby vody uvedených ve vyhl. č. 428/2001 Sb., event. v předpise ji nahrazujícím,
  - v případě nového odběru nebo v případě podstatných změn v odběrových poměrech u dodavatele, podle množství dodané vody v následujícím období.

### 7. Odvádění odpadních vod a stanovení množství vody odvedené

- Právo na odvádění odpadních vod vzniká uzavřením písemné smlouvy na odvádění odpadních vod kanalizací. Odvedení odpadních vod z pozemku nebo stavby je splněno okamžikem vtoku odpadních vod z kanalizační přípojky do kanalizace. Kanalizací mohou být odváděny odpadní vody jen v míře znečištění a v množství stanoveném v kanalizačním řádu a ve smlouvě o odvádění odpadních vod. V případech, kde je kanalizace ukončena čistírnou odpadních vod, není dovoleno odvádět odpadní vody do kanalizace přes septiky ani přes žumpy.
- Množství odpadních vod vypouštěných do kanalizace měří odběratel svým měřicím zařízením, jestliže to stanoví kanalizační řád. Umístění a typ měřicího zařízení se dohodne ve smlouvě, nedojde-li k uzavření smlouvy, určí typ měřicího zařízení a jeho umístění vodoprávní úřad. Měřicí zařízení podléhá úřednímu ověření podle zvláštních právních předpisů a toto ověření zajišťuje na své náklady odběratel. Dodavatel je oprávněn průběžně kontrolovat funkčnost a správnost měřicího zařízení, odběratel je povinen umožnit dodavateli za tímto účelem přístup k tomuto zařízení. V případě pochybností dodavatele o správnosti měření nebo zjištění závady na měřicím zařízení, má dodavatel právo požadovat přezkoušení tohoto měřicího zařízení. Odběratel je povinen na základě písemné žádosti dodavatele zajistit do 30-ti dnů od doručení žádosti přezkoušení měřicího zařízení u autorizovaného metrologického střediska. Podle výsledku přezkoušení měřicího zařízení je postupováno analogicky dle bodu 6.7. a 6.8 těchto obchodních podmínek. Žádost o přeměření neodkládá povinnost úhrady vyúčtovaného stočného.
- Není-li množství vypouštěných odpadních vod měřeno, předpokládá se, že odběratel, který odebrá vodu z vodovodu, vypouští do kanalizace takové množství vody, které podle zjištění na vodoměru nebo podle směrných čísel roční potřeby vody z vodovodu odebral s připočtením množství vody získané z jiných zdrojů.
- Vypouští-li odběratel do kanalizace vodu z jiných zdrojů než z vodovodu a není-li možnost množství vypouštěné odpadní vody zjistit měřením nebo jiným způsobem, stanoví vyhl. č. 428/2001 Sb., event. předpisem ji nahrazujícím, zjistí se množství vypouštěných odpadních vod odborným výpočtem ověřeným dodavatelem.
- Odvádí-li se srážkové vody do kanalizace, a to buď přímo přípojkou nebo přes volný výtok do uliční vpusť bez měření, množství srážkových vod se vypočte podle vyhl. č. 428/2001 Sb. nebo předpisu ji nahrazující, přičemž množství srážkových vod se vypočítává samostatně pro každý pozemek a stavbu, ze které jsou tyto vody odváděny do kanalizace.
- Jestliže odběratel vodu dodanou vodovodem zčásti spotřebuje bez vypuštění do kanalizace a toto množství je prokazatelně větší než 30 m<sup>3</sup> za rok, zjistí se množství vypouštěné odpadní vody buď měřením, nebo odborným výpočtem podle technických propočtů předložených odběratelem a ověřených dodavatelem, pokud se předem dodavatel s odběratelem nedohodl jinak.
- Obecné technické podmínky měření množství vypouštěných odpadních vod, způsob výpočtu množství srážkových vod vypouštěných do jednotné kanalizace, není-li měření zavedeno, směrná čísla roční potřeby vody a způsob vypořádání rozdílů stanoví vyhl. č. 428/2001 Sb., event. předpis ji nahrazující.
- Odběratel – právnická osoba je povinen v místě a rozsahu stanoveném kanalizačním řádem kontrolovat míru znečištění odpadních vod vypouštěných do kanalizace. Četnost, charakter, požadované ukazatele a místo odběru vzorků (dále jen stanovení parametrů) určuje dodavatel. Případně stanovení parametrů je součástí smlouvy. Odběratel je povinen doručit dodavateli originál výsledku rozboru vypracovaného akreditovanou laboratoří, a to do 10-ti dnů po jeho obdržení.
- Dodavatel je oprávněn provést prostřednictvím oprávněné osoby kontrolní odběr vzorků vypouštěných odpadních vod. V případě zjištění překročení stanovených parametrů může dodavatel výsledky těchto rozborů použít jako podklad pro výpočet smluvní pokuty dle bodu 10 těchto obchodních podmínek. Náklady na provedení odběru vzorků a jejich rozbor v tomto případě hradí odběratel.

### 3. Cena, platební podmínky, doručování

- Vodné a stočné stanoví svým rozhodnutím představenstvo společnosti – dodavatele v souladu s platnými cenovými předpisy. Způsob výpočtu a podmínky uplatnění těchto cen stanoví

příslušné právní předpisy. Cenu za odvádění odpadních vod ze základních limitů stanovených kanalizačním řádem je možno stanovit i do zvýšených provozních nákladech spojených s odváděním odpadních vod ceny za odvedení 1 m<sup>3</sup>.

- Dodavatel zveřejní změnu ceny před termínem její platnosti ve veřejném prostředku a vyvěšením ceníku v obcích na místě veřejně přístupném.
- Dodavatel je povinen předložit odběrateli na jeho žádost výpočet vodného a stočného za 1 m<sup>3</sup> dodané pitné vody nebo odvedené odpadní vody.
- Pokud není při změně ceny proveden kontrolní odečet stavu měřidla, stanoví se poměrný způsobem na část m<sup>3</sup> za starou a novou cenu na základě technického poměru množství odebrané vody od posledního stavu odečtu stavu měřidla před změnou neoznámí-li odběratel stav měřidla dodavateli písemně ke dni účinnosti změny ceny, a tu adresu pro doručování písemností uvedenou v záhlaví smlouvy.
- Fakturační období je sjednáno ve smlouvě s tím, že splatnost faktury – daňového dokladu je 17 dnů ode dne jejího vystavení, přičemž ve sporných případech se má za to, že faktura – daňový doklad byla odběrateli doručena 3. den ode dne jejího vystavení.
- Způsob platby je sjednán ve smlouvě. Dodavatel má právo stanovit zálohový způsob platby do výše předpokládaného odběru pitné vody nebo vypouštění odpadních vod za příslušné období a při změně ceny nebo výše odběru nebo vypouštění výši záloh automaticky tímto způsobem upravit.
- Požadavky odběratele na zálohový, splátkový způsob platby nebo jeho změny, změnu splatnosti faktur – daňových dokladů, musí být předem písemně dohodnuty s dodavatelem.
- Neznačí-li odběratel platbu stanovenými symboly nebo označí-li ji nesprávnými symboly, buď platba označena jako neidentifikovatelná a bude posuzována jako neuhrazená až do dotčení jejího ztotožnění. Dodavatel neodpovídá za škodu a ušlý zisk vzniklý nesprávným označením platby nebo neoznačením platby.
- Písemnosti jsou zasílány na doručovací adresu plátce určenou ve smlouvě s odběratelem s výjimkou písemností určených přímo odběrateli. Za doručeno se považuje i zásilka na výše uvedenou adresu nevyzvednutá adresátem v úložní době 14-ti dnů, a to s datem konce úložní doby.

### 9. Neoprávněný odběr vody a neoprávněné vypouštění odpadních vod

- Neoprávněným odběrem vody z vodovodu je odběr realizovaný
  - před vodoměrem,
  - bez uzavření smlouvy nebo v rozporu s ní,
  - přes vodoměr, který v důsledku zásahu odběratele odběr nezaznamenává, přičemž zaznamenává odběr menší než je odběr skutečný, přičemž za takový odběr je považován i odběr vodoměrem, u kterého došlo k porušení jeho zabezpečení (plomby),
  - přes vodoměr, který odběratel nedostatečně ochránil před poškozením.
- Neoprávněným vypouštěním odpadních vod do kanalizace je vypouštění
  - bez uzavření smlouvy o odvádění odpadních vod,
  - v rozporu s podmínkami stanovenými kanalizačním řádem,
  - přes měřicí zařízení neschválené dodavatelem,
  - přes měřicí zařízení, které v důsledku zásahu odběratele nezaznamenává nezáznamenává množství menší než je množství skutečné.
- Odběratel je povinen nahradit dodavateli ztráty vzniklé neoprávněným odběrem vody z vodovodu nebo neoprávněným vypouštěním odpadních vod do kanalizace, přičemž způsob výpočtu těchto ztrát stanoví vyhl. č. 428/2001 Sb., event. předpis ji nahrazující.

### 10. Smluvní pokuta, úrok z prodlení, náhrada škody

- Za vypouštění odpadních vod do kanalizace ve vyšší než sjednané teplotě, zaplatí odběratel smluvní pokutu ve výši do 10 tis. Kč za každý zjištěný případ podle závažnosti porušení povinností.
- Za vypouštění látek, jejichž vniknutí do kanalizace musí být zabráněno, zaplatí odběratel smluvní pokutu ve výši 50 000,- Kč a to za každý druh takové látky zvlášť.
- Za vypouštění odpadních vod do kanalizace překračující stanovené parametry než bylo smlouvě dohodnuto, popř. než je stanoveno kanalizačním řádem, zaplatí odběratel dodavatel smluvní pokutu vypočtenou tak, že za překročení každého ukazatele koncentrační nebo jiné hodnoty znečištění o 1%, činí smluvní pokuta:

v rozmezí	1 až 20 %	1 % stočného
	21 až 50 %	2 % stočného
	nad 50 %	3 % stočného

za každé procento překročení po celou dobu, po kterou k překročení docházelo, vždy všude každý započatý den překročení. Změní-li se hodnota překročení v průběhu jejího trvání, ve se za základ pro výpočet smluvní pokuty nejvyšší zjištěná hodnota. Nelze-li dobu překračování příslušného ukazatele přesně stanovit, má se za to, že tato doba činí 30 dnů.
- Vznik práva na smluvní pokutu se posuzuje za každé odběrné místo samostatně. Vypouštění odpadních vod neoprávněně z více důvodů, vypočítá se smluvní pokuta za každé porušení povinnosti a závazků či ukazatele zvlášť.
- Za poškození zajištění vodoměru (plomby) je odběratel povinen zaplatit smluvní pokutu ve 5.000,- Kč. Pokud dojde k opětovnému poškození tohoto zajištění v době do tří let (3 poslední zjištění porušení, je odběratel povinen zaplatit smluvní pokutu ve výši dvojnásobku této smluvní pokuty.
- Zaplacením smluvní pokuty není dotčeno právo dodavatele na úhradu škody jemu vzniklé zvýšením úplat za vypouštění odpadních vod do vod povrchových, uložením pokud nedovolené vypouštění vod nebo z jiného důvodu.
- V případě prodlení s úhradou plateb podle uzavřené smlouvy má dodavatel právo požadovat odběrateli úrok z prodlení ve výši dvojnásobku diskontní úrokové sazby ČNB z nezaplacené částky od data splatnosti faktury do jejího úplného zaplacení.
- Za zaviněné porušení smlouvy a podmínek zaplatí odběratel dodavateli náhradu škody vzniklou s uvedením do původního stavu.

### 11. Závěrečná ustanovení

- Obchodní podmínky jsou nedílnou součástí smlouvy. Tyto obchodní podmínky jsou platné všechny smlouvy o dodávce vody a odvádění odpadních vod dodavatelem uzavřené po 1.1.2002 a nabývají účinnosti okamžikem podpisu smlouvy.
- Vztahy mezi dodavatelem a odběratelem, které nejsou výslovně upraveny smlouvou obchodními podmínkami se řídí u odběratelů – fyzických osob občanským zákonem v případě odběratelů – právnických osob a fyzických osob provozujících živnost obchodní zákonem.

V Ostravě dne 1.1.2002

## Kanalizační řád - obecné limity

BSK <sub>5</sub>	mg.l <sup>-1</sup>	500
CHSK	mg.l <sup>-1</sup>	1 000
pH		6,8 – 8,5
rozpuštěné anorg.soli	mg.l <sup>-1</sup>	1 000
celková sušina	mg.l <sup>-1</sup>	3 000
nerozpuštěné látky	mg.l <sup>-1</sup>	500
tuky,oleje rostl. a živ.původu	mg.l <sup>-1</sup>	55
saponáty – tenzidy	mg.l <sup>-1</sup>	10
ropa a ropné látky	mg.l <sup>-1</sup>	20
látky fenol. charakteru	mg.l <sup>-1</sup>	30
chlorované uhlovodíky	mg.l <sup>-1</sup>	0,005
rtuť (Hg)	mg.l <sup>-1</sup>	0,005
měď (Cu)	mg.l <sup>-1</sup>	0,5
nikl (Ni)	mg.l <sup>-1</sup>	1,0
chrom III (Cr <sup>3+</sup> )	mg.l <sup>-1</sup>	0,5
chrom VI (Cr <sup>6+</sup> )	mg.l <sup>-1</sup>	0,1
olovo (Pb)	mg.l <sup>-1</sup>	0,1
arzén (As)	mg.l <sup>-1</sup>	0,2
zinek (Zn)	mg.l <sup>-1</sup>	2
selen (Se)	mg.l <sup>-1</sup>	0,05
kadmium (Cd)	mg.l <sup>-1</sup>	0,1
stříbro (Ag)	mg.l <sup>-1</sup>	0,1
vanad (V)	mg.l <sup>-1</sup>	0,05
kyanidové ionty (CN <sup>-</sup> )	mg.l <sup>-1</sup>	0,2
látky usaditelné po 30 min.		
usazování	cm <sup>3</sup> .l <sup>-1</sup>	200
teplota vody	°C	40