



# SEVEROMORAVSKÉ VODOVODY A KANALIZACE

**OSTRAVA a.s.**

28. října 169, 709 45 Ostrava 1

SMLOUVY				
REGISTRAČNÍ ČÍSLO SMLOUVY				
101	96		13	1
ROK	ČÍSLO	ODD.	VO	PLATNOST

## SMLOUVA

číslo 1325

**o dodávce vody z veřejného vodovodu a odvádění odpadních vod veřejnou kanalizací**

Smlouva se uzavírá dle příslušných ustanovení občanského zákoníku a obchodního zákoníku a dle "Dodacích podmínek o dodávce vody z veřejného vodovodu a odvádění odpadních vod veřejnou kanalizací" (dále jen Dodacích podmínek), které jsou nedílnou součástí této smlouvy.

### 1. Dodavatel – prodávající:

Severomoravské vodovody a kanalizace, Ostrava a.s.,  
ul. 28 října 169, 709 45 Ostrava  
zastoupené ředitelem regionální správy 4  
Suvorovova 538, 742 42 Šenov u Nového Jičína

bankovní spojení  
ABN AMRO Bank N.V. Praha  
číslo účtu: 130788/5400

IČO: 45193665  
DIČ: 390-45193665

### Odběratel – kupující:

Hasičský záchranný sbor Ostravského kraje, Výškovická 40  
700 44 Ostrava-Zábřeh

číslo odběratele: 77690000

zastoupený: plk. Ing. Zdenek Nytra - ředitel

-zapsaný v obchodním rejstříku u xxx soudu

v xxx

oddíle xxx

vložce xxx

-podnikající na základě živnostenského oprávnění, které vydal živnostenský úřad

v xxx

pod č.j. xxx

Bankovní spojení

ČNB Ostrava

číslo účtu: 1933881/0710

IČO 70884561

DIČ xxx

### 2. Předmět smlouvy:

Dodavatel se zavazuje uskutečnit dodávku vody z veřejného vodovodu a odvádění odpadních vod veřejnou kanalizací a odběratel se zavazuje dodanou vodu odebrat a odpadní vody do veřejné kanalizace vypustit. Množství dodávané a odváděné vody, jakož i další technické podmínky, týkající se dodávky vody a odvádění odpadních vod jsou obsaženy v příloze „Dodací podmínky“.

#### 2.1. Dodávka vody z veřejného vodovodu:

##### 2.1.1. Účel užití vody :

provozní a sociální účely

##### 2.1.2. Jakost :

dle ČSN 75 7111 a povolených výjimek

**2.1.3. Čas plnění:**

celoročně

**2.1.4. Množství dodávané vody:**

Odběrné místo:

viz příloha „Seznam odběrných míst ...“

Dodávka : počínaje prvním odečtem vodoměru  
 v každém roce : 3363 m<sup>3</sup>/rok  
 max.: 280 m<sup>3</sup>/měs

Rozvržení dodávek vody v rámci sjednaného období :

průběžně po celý rok

Způsob měření dodávky vody : vodoměrem

**2.2. Odvádění odpadních vod veřejnou kanalizací:****2.2.1. Čas plnění:**

celoročně

**2.2.2. Množství odváděné vody:**

Odběrné místo:

viz příloha „Seznam odběrných míst ...“

Celkem:

3838 m<sup>3</sup>/rok

a) z veřejného vodovodu:

2830 m<sup>3</sup>/rok

b) z jiných zdrojů:

..... m<sup>3</sup>/rok

c) voda srážková:

1008 m<sup>3</sup>/rok

d) voda spotřebovaná technologií:

..... m<sup>3</sup>/rok

průtok:

..... max. m<sup>3</sup>/den

..... max. l/s

..... max. l/s

v době od

do

rozvržení odvádění odpadních vod v rámci sjednaného období :

průběžně po celý rok

**Způsob stanovení množství odváděné odpadní vody:**

- Vodoměrem
- Stálým měřicím zařízením
- Výpočtem dle ročních směrných čísel spotřeby vody
- Výpočtem dle ploch odvodněných do veřejné kanalizace
- Výpočtem dle měření zařízením dodavatele
- Výpočtem dle technologických údajů

**2.2.3. Koncentrační a bilanční hodnota znečištění, max. znečištění, teplota odváděné vody: podle:**

- Kanalizačního řádu Obecné limity (viz příloha)
- Rozhodnutí vodohospodářského orgánu

**2.2.4. Místo kontroly kvality odp.vod (kontrolní profil):**

Viz příloha "Seznam odběrných míst)

**2.2.5. Způsob odběru vzorků:**

Způsob odběru vzorků je uveden v Dodacích podmínkách.

**2.2.6. Dohodnutá laboratoř k provádění rozborů:**

SmVaK-Inženýring, s.r.o.

### 3. Zvláštní ujednání:

### 4. Ceny, fakturace a placení:

Dodávky vody z veřejných vodovodů a odvádění odpadních vod veřejnými kanalizacemi, uskutečněné podle této smlouvy, se platí a fakturují dle Ceníku SmVaK Ostrava a.s. takto :

- a) Cena vody dodávané z veřejného vodovodu pro odběratele je stanovena dohodou a činí pro domácnosti **14.99 Kč/m<sup>3</sup>** a pro ostatní odběratele **14.99 Kč/m<sup>3</sup>** dodané vody bez DPH. Cena za odvádění odpadních vod veřejnou kanalizací u odběratelů je stanovena dohodou a činí pro domácnosti **13.38 Kč/m<sup>3</sup>** a pro ostatní odběratele **13.38 Kč/m<sup>3</sup>** odvedené vody bez DPH. V případě překročení bilančních hodnot vypouštěného znečištění (viz. údaje uvedené v bodě 2.2.3. této smlouvy), bude cena za m<sup>3</sup> takto vypouštěných odpadních vod stanovena dle bodu 5.10.3. " Dodacích podmínek ". V případě změny ceny vodného a stočného, bude toto řešeno tak, že změna ceny bude s odběratelem projednána ve lhůtě **30 dnů** před účinností změny ceny. Nová cena bude uplatněna na základě technického propočtu množství odebrané vody od posledního odečtu stavu vodoměru před změnou ceny.

U všech výše uvedených cen účtujeme DPH 5 %.

- b) Fakturační období: vodné + stočné - čtvrtletně
- c) Splatnost faktury (daňového dokladu) se stanoví do **14 dnů** ode dne odeslání faktury, přičemž ve sporných případech se má za to, že tato byla doručena třetí den ode dne odeslání.
- d) forma úhrady faktury - daňového dokladu:  
převodním příkazem na účet dodavatele
- e) úrok z prodlení ve výši 0,025 % z ceny faktury - daňového dokladu - za každý den po termínu splatnosti faktury (daňového dokladu).

### 5. Smluvní pokuty:

Pro případ porušení smluvních povinností sjednávají strany smluvní pokuty, které jsou podrobně specifikovány v „Dodacích podmínkách“.

### 6. Doba platnosti smlouvy:

Smlouva se uzavírá na dobu:

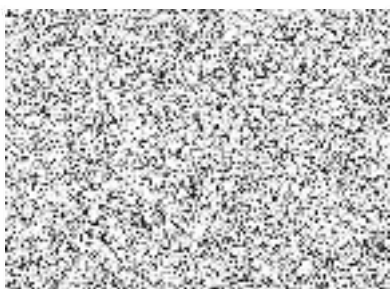
- neurčitou od 01.01.2001  
 určitou od ..... do .....

## 7. Závěrečné ustanovení:

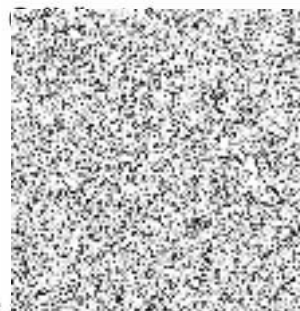
- 1) Odběratel se zavazuje písemně oznámit dodavateli připravované změny v právní subjektivitě odběratele, zejména:
  - o připravovaném zániku odběratele jakožto právního subjektu,
  - o jeho vstupu do likvidace, o přechodu jeho práv a povinností na právního nástupce,
  - zahájení konkursu a podobně, a to nejpozději do 30 dnů před touto změnou. Současně je odběratel povinen nejpozději 15 dnů předem písemně požádat dodavatele o ukončení dodávky vody z veřejného vodovodu a odvádění odpadních vod veřejnou kanalizací. Odběratel se zavazuje vypořádat všechny nároky, vyplývající ze smlouvy ještě v době své právní existence.
- 2) V ostatním se smluvní vztah řídí příslušnými ustanoveními Obchodního zákoníku.
- 3) Smlouva je vypracována ve 2 vyhotoveních, z nichž 1 obdrží odběratel a 1 obdrží dodavatel.
- 4) Nedílnou součástí této smlouvy je příloha „Dodací podmínky pro dodávku vody z veřejného vodovodu a odvádění odpadních vod veřejnou kanalizací“.
- 5) Smluvní strany se zavazují ve smyslu § 17 a násl. Obchodního zákoníku neposkytovat obchodní a technické údaje a informace získané v rámci plnění smlouvy o dílo třetím osobám bez písemného souhlasu druhé smluvní strany.

V Šenově u Nového Jičína dne 26. 11. 01

**Dodavatel:**



V Ostravě dne 30. 12. 2001



Hasičský záchranný sbor  
Ostravského kraje  
Výškovická 40  
700 44 Ostrava - Zábřeh  
3

Zpracoval:  
Telefon:

(sml1\_nj)



# SEVEROMORAVSKÉ VODOVODY A KANALIZACE OSTRAVA, a.s.

28, října 169, 709 45 Ostrava 1

Příloha číslo 1

## Seznam odběrných míst ke smlouvě číslo 1325

(číslo odběratele 77690000)

Číslo odběru	Obec	Ulice	Číslo domu	Množství vody (m <sup>3</sup> )			
				dodané	odkanal.	jíný zdroj	srážkové
1030093	1111 33 Nový Jičín	Zborovská	7	450	450		
1030094	1111 33 Nový Jičín	Zborovská	7	390	390		
1030095	1111 33 Nový Jičín	Zborovská	7	1330	1330		
1010030	2211 33 Bílovec	17.listopadu	595	660	660		
211029	2211 31 Bílovec	17.listopadu	595				320
1010097	2211 33 Bílovec	Jeremenkova <i>B. NEMCOVÉ + v.s. 80</i>		508			
111129	1111 31 Nový Jičín	Zborovská	57				688
1010003	2295 33 Pohořilky	<i>JAN MITSCHKE +</i>	sklad	25			
Celkem:				3363	2830		1008

Použity klimatologické údaje dle podkladů Hydrometeorologického ústavu v Ostravě pro průměrné roční úhrny srážek za období 1988-1997 s aktualizací po 10 letech.

## Výpočet srážkových vod - příloha ke smlouvě číslo 1325

**Číslo odběru: 211029**

Lokalita: 5-Bílovec

	m2	*	koef.	=	m3
zastavěné plochy - střechy	423	*	0.5251	=	222
těžce propustné zpevněn, plochy	220	*	0.4396	=	97
plochy kryté vegetací	111	*	0.0265	=	3

Celkem:	322	/4 =	80 m3/čtvrtletně
		t.j.	160 m3/pololetně)
		t.j.	320 m3/ročně

**Číslo odběru: 111129**

Lokalita: 1-Nový Jičín (St.Jičín)

	m2	*	koef.	=	m3
zastavěné plochy - střechy	740	*	0.6006	=	444
těžce propustné zpevněn, plochy	490	*	0.5029	=	246

Celkem:	690	/4 =	172 m3/čtvrtletně
		t.j.	344 m3/pololetně)
		t.j.	688 m3/ročně













Severomoravské vodovody a kanalizace Ostrava a.s.  
Regionální správa Nový Jičín

Znak fakturace: 1                      Období odečtu: 33  
Obec : 2211 - Bílovec  
Ulice : 8 - JEREMENKOVA              Čís. domu:  
Místo odběru : 1010097

Datum odečtu	Číslo odběrat. Adresa	Čís			
		S	T	HS Sp	Penal
04.03.98	77108040 Regionální úřad CO Ostrava, Hájkova 13, 702 32 Ostrava 2			1 1	1233 14 0,000
01.03.01	77690000 Hasičský záchranný sbor Ostravského kraje, Výškovická 40, 700 44 Ostrava-Výškovice			1 1	0 14 0,000

Datum odečtu	Stav vodoměru		Kód m3 pozn. Z	Vod.č.	m3/%			% K			Poznámka	Dr				
	starý	nový			1	2	3	1	2	3		Korekce	Datum	Čas Od DoOd		
04.03.98	2004	2021	17	1	1050907	0	0	0	4	358		0	0	0	0	
04.03.98	0	72	72	8	1	844572	0	0	0	4	358		2015	0	0	
04.06.98	72	138	66	1	844572	0	0	0	4	358		0	0	0	0	
04.06.98	0	12	12	8	1	476005	0	0	0	4	358		710	0	0	
05.09.98	12	146	134	1	476005	0	0	0	4	358		718	0	0	0	
14.12.98	146	146	0	1	476005	0	0	0	4	358		7	0	0	0	
05.03.99	146	146	0	1	476005	0	0	0	4	408		9	0	0	0	
09.06.99	146	146	0	9	1	476005	0	0	0	4	408	prefakturace	918	0	0	
08.09.99	146	146	0	8	1	476005	0	0	0	4	408	prefakturace 80m	1215	0	0	
09.12.99	146	146	0	8	1	476005	0	0	0	4	408	prefakturace 116m	1311	0	0	
03.01.00	146	146	0	1	476005	0	0	0	4	458		0	0	0	0	
08.03.00*	146	159	13	1	476005	0	0	0	4	458		1342	0	0	0	
31.12.99	146	148	2	1	476005	0	0	0	4	408		0	0	0	0	
09.06.00	159	176	17	1	476005	0	0	0	4	458		1215	0	0	0	
07.09.00	176	186	10	1	476005	0	0	0	4	458		1034	0	0	0	
04.12.00	186	335	149	1	476005	0	0	0	4	458		826	0	0	0	
03.01.01	335	345	10	1	476005	0	0	0	4	508		0	0	0	0	
01.03.01	335	729	10	9	1	476005	0	0	0	4	508	zam.pritomen poruc	345	1017	0	0
01.03.01	345	729	384	1	476005	0	0	0	4	508		0	0	0	0	

*Nová voda. 583 m<sup>3</sup> = 580 m<sup>3</sup>*



**2.1.3. Čas plnění:**

celoročně

**2.1.4. Množství dodávané vody:**

Odběrné místo:

viz příloha „Seznam odběrných míst ...“

Dodávka : počínaje prvním odečtem vodoměru

v každém roce :

1900 m<sup>3</sup>/rok

max.:

158 m<sup>3</sup>/měs

Rozvržení dodávek vody v rámci sjednaného období :

průběžně po celý rok

Způsob měření dodávky vody : vodoměrem

**2.2. Odvádění odpadních vod veřejnou kanalizací:****2.2.1. Čas plnění:**

celoročně

**2.2.2. Množství odváděné vody:**

Odběrné místo:

viz příloha „Seznam odběrných míst ...“

Celkem:

..... m<sup>3</sup>/rok

a) z veřejného vodovodu:

..... m<sup>3</sup>/rok

b) z jiných zdrojů:

..... m<sup>3</sup>/rok

c) voda srážková:

1008 m<sup>3</sup>/rok

d) voda spotřebovaná technologií:

..... m<sup>3</sup>/rok

průtok:

..... max. m<sup>3</sup>/den

..... max. l/s

..... max. l/s

v době od

do

rozvržení odvádění odpadních vod v rámci sjednaného období :

průběžně po celý rok

**Způsob stanovení množství odváděné odpadní vody:**

- Vodoměrem
- Stálým měřicím zařízením
- Výpočtem dle ročních směrných čísel spotřeby vody
- Výpočtem dle ploch odvodněných do veřejné kanalizace
- Výpočtem dle měření zařízením dodavatele
- Výpočtem dle technologických údajů

**2.2.3. Koncentrační a bilanční hodnota znečištění, max. znečištění, teplota odváděné vody: podle:**

- Kanalizačního řádu Obecné limity (viz příloha)
- Rozhodnutí vodohospodářského orgánu

**2.2.4. Místo kontroly kvality odp.vod (kontrolní profil):**

Viz příloha "Seznam odběrných míst)

**2.2.5. Způsob odběru vzorků:**

Způsob odběru vzorků je uveden v Dodacích podmínkách.

**2.2.6. Dohodnutá laboratoř k provádění rozborů:**

SmVaK-Inženýring, s.r.o.



**Seznam odběrných míst  
ke smlouvě číslo 1325**

(číslo odběratele 77690000)

Číslo odběru	Obec	Ulice	Číslo domu	Množství vody (m <sup>3</sup> )			
				dodané	odkanal.	jiný zdroj	srážkové
1030093	1111 33 Nový Jičín	Zborovská	7				
1030094	1111 33 Nový Jičín	Zborovská	7				
1030095	1111 33 Nový Jičín	Zborovská	7				
1010030	2211 33 Bílovec	17.listopadu	595				
211029	2211 31 Bílovec	17.listopadu	595				320
1010097	2211 33 Bílovec	Jeremenkova					
111129	1111 31 Nový Jičín	Zborovská	7				688
Celkem:							1008

Použity klimatologické údaje dle podkladů Hydrometeorologického úřadu v Ostravě pro průměrné roční úhrny po 10 letech.



### 3. Zvláštní ujednání:

### 4. Ceny, fakturace a placení:

Dodávky vody z veřejných vodovodů a odvádění odpadních vod veřejnými kanalizacemi, uskutečněné podle této smlouvy, se platí a fakturují dle Ceníku SmVaK Ostrava a.s. takto :

- a) Cena vody dodávané z veřejného vodovodu pro odběratele je stanovena dohodou a činí pro domácnosti **14.99 Kč/m<sup>3</sup>** a pro ostatní odběratele **14.99 Kč/m<sup>3</sup>** dodané vody bez DPH. Cena za odvádění odpadních vod veřejnou kanalizací u odběratelů je stanovena dohodou a činí pro domácnosti **13.38 Kč/m<sup>3</sup>** a pro ostatní odběratele **13.38 Kč/m<sup>3</sup>** odvedené vody bez DPH. V případě překročení bilančních hodnot vypouštěného znečištění (viz. údaje uvedené v bodě 2.2.3. této smlouvy), bude cena za m<sup>3</sup> takto vypouštěných odpadních vod stanovena dle bodu 5.10.3. " Dodacích podmínek ". V případě změny ceny vodného a stočného, bude toto řešeno tak, že změna ceny bude s odběratelem projednána ve lhůtě **30 dnů** před účinností změny ceny. Nová cena bude uplatněna na základě technického propočtu množství odebrané vody od posledního odečtu stavu vodoměru před změnou ceny.

U všech výše uvedených cen účtujeme DPH 5 %.

- b) Fakturační období: vodné + stočné - čtvrtletně
- c) Splatnost faktury (daňového dokladu) se stanoví do **14 dnů** ode dne odeslání faktury, přičemž ve sporných případech se má za to, že tato byla doručena třetí den ode dne odeslání.
- d) forma úhrady faktury - daňového dokladu:  
převodním příkazem na účet dodavatele
- e) úrok z prodlení ve výši 0,025 % z ceny faktury - daňového dokladu - za každý den po termínu splatnosti faktury (daňového dokladu).

### 5. Smluvní pokuty:

Pro případ porušení smluvních povinností sjednávají strany smluvní pokuty, které jsou podrobně specifikovány v „Dodacích podmínkách“.

### 6. Doba platnosti smlouvy:

Smlouva se uzavírá na dobu:

- neurčitou od .....
- určitou od ..... do .....





# SEVEROMORAVSKÉ VODOVODY A KANALIZACE OSTRAVA, a.s.

28, října 169, 709 45 Ostrava 1

Příloha číslo 1

## Seznam odběrných míst ke smlouvě číslo 1325

(číslo odběratele 77690000)

Číslo odběru	Obec	Ulice	Číslo domu	Množství vody (m <sup>3</sup> )			
				dodané	odkanal.	jíný zdroj	srážkové
1030093	1111 33 Nový Jičín	Zborovská	7				
1030094	1111 33 Nový Jičín	Zborovská	7				
1030095	1111 33 Nový Jičín	Zborovská	7				
1010030	2211 33 Bilovec	17.listopadu	595				
211029	2211 31 Bilovec	17.listopadu	595				320
1010097	2211 33 Bilovec	Jeremenkova					
111129	1111 31 Nový Jičín	Zborovská	7				688
Celkem:							1008

Použity klimatologické údaje dle podkladů Hydrometeorologického úřadu v Ostravě pro průměrné roční úhrny po 10 letech.





**2.1.3. Čas plnění:**  
celoročně

**2.1.4. Množství dodávané vody:**

Odběrné místo:

viz příloha „Seznam odběrných míst ...“

Dodávka : počínaje prvním odečtem vodoměru  
v každém roce : 1900 m<sup>3</sup>/rok  
max.: 158 m<sup>3</sup>/měs

Rozvržení dodávek vody v rámci sjednaného období :

průběžně po celý rok

Způsob měření dodávky vody : vodoměrem

**2.2. Odvádění odpadních vod veřejnou kanalizací:**

**2.2.1. Čas plnění:**  
celoročně

**2.2.2. Množství odváděné vody:**

Odběrné místo:

viz příloha „Seznam odběrných míst ...“

Celkem: ..... m<sup>3</sup>/rok  
a) z veřejného vodovodu: ..... m<sup>3</sup>/rok  
b) z jiných zdrojů: ..... m<sup>3</sup>/rok  
c) voda srážková: 1008 m<sup>3</sup>/rok  
d) voda spotřebovaná technologií: ..... m<sup>3</sup>/rok  
průtok: ..... max. m<sup>3</sup>/den  
..... max. l/s  
..... max. l/s

v době od ..... do .....  
rozvržení odvádění odpadních vod v rámci sjednaného období :  
průběžně po celý rok

**Způsob stanovení množství odváděné odpadní vody:**

- Vodoměrem
- Stálým měřicím zařízením
- Výpočtem dle ročních směrných čísel spotřeby vody
- Výpočtem dle ploch odvodněných do veřejné kanalizace
- Výpočtem dle měření zařízením dodavatele
- Výpočtem dle technologických údajů

**2.2.3. Koncentrační a bilanční hodnota znečištění, max. znečištění, teplota odváděné vody:** podle:

- Kanalizačního řádu Obecné limity (viz příloha)
- Rozhodnutí vodohospodářského orgánu

**2.2.4. Místo kontroly kvality odp.vod (kontrolní profil):**

Viz příloha "Seznam odběrných míst)

**2.2.5. Způsob odběru vzorků:**

Způsob odběru vzorků je uveden v Dodacích podmínkách.

**2.2.6. Dohodnutá laboratoř k provádění rozborů:**

SmVaK-Inženýring, s.r.o.



### 3. Zvláštní ujednání:

### 4. Ceny, fakturace a placení:

Dodávky vody z veřejných vodovodů a odvádění odpadních vod veřejnými kanalizacemi, uskutečněné podle této smlouvy, se platí a fakturují dle Ceníku SmVaK Ostrava a.s. takto :

- a) Cena vody dodávané z veřejného vodovodu pro odběratele je stanovena dohodou a činí pro domácnosti **14.99 Kč/m<sup>3</sup>** a pro ostatní odběratele **14.99 Kč/m<sup>3</sup>** dodané vody bez DPH. Cena za odvádění odpadních vod veřejnou kanalizací u odběratelů je stanovena dohodou a činí pro domácnosti **13.38 Kč/m<sup>3</sup>** a pro ostatní odběratele **13.38 Kč/m<sup>3</sup>** odvedené vody bez DPH. V případě překročení bilančních hodnot vypouštěného znečištění (viz. údaje uvedené v bodě 2.2.3. této smlouvy), bude cena za m<sup>3</sup> takto vypouštěných odpadních vod stanovena dle bodu 5.10.3. " Dodacích podmínek ". V případě změny ceny vodného a stočného, bude toto řešeno tak, že změna ceny bude s odběratelem projednána ve lhůtě **30 dnů** před účinností změny ceny. Nová cena bude uplatněna na základě technického propočtu množství odebrané vody od posledního odečtu stavu vodoměru před změnou ceny.

U všech výše uvedených cen účtujeme DPH 5 %.

- b) Fakturační období: vodné + stočné - čtvrtletně
- c) Splatnost faktury (daňového dokladu) se stanoví do **14 dnů** ode dne odeslání faktury, přičemž ve sporných případech se má za to, že tato byla doručena třetí den ode dne odeslání.
- d) forma úhrady faktury - daňového dokladu:  
převodním příkazem na účet dodavatele
- e) úrok z prodlení ve výši 0,025 % z ceny faktury - daňového dokladu - za každý den po termínu splatnosti faktury (daňového dokladu).

### 5. Smluvní pokuty:

Pro případ porušení smluvních povinností sjednávají strany smluvní pokuty, které jsou podrobně specifikovány v „Dodacích podmínkách“.

### 6. Doba platnosti smlouvy:

Smlouva se uzavírá na dobu:

- neurčitou od .....
- určitou od ..... do .....