

SMLOUVA O DÍLO

Č. j.: VS-138379-9 /ČJ-2023-803550-VERZAK

uzavřená podle § 2586 a násl. zákona č. 89/2012 Sb., občanský zákoník, ve znění pozdějších předpisů
(dále jen "OZ"),

I.

Smluvní strany:

1.1. Objednatel:

Česká republika – Vězeňská služba České republiky

Vězeňská služba České republiky, se sídlem Soudní 1672/1a, 140 67 Praha 4,

Věznice Heřmanice

Orlovská 670/35, 713 02 Ostrava

za níž právně jedná na základě pověření generálního ředitele č. j.: VS-233387-2/ČJ-2022-800020 ze dne 19. 12. 2022, vrchní rada plk. Mgr. Vlastimil Šugar, ředitel Věznice Heřmanice

IČO: 00212423

DIČ: CZ00212423 Právnícká osoba

Při výkonu působností v oblasti veřejné správy se Vězeňská služba České republiky nepovažuje dle zákona č. 235/2004 Sb., o dani z přidané hodnoty, ve znění pozdějších předpisů, za osobu povinnou k DPH.

Bankovní spojení:

Číslo účtu:

Adresa pro doručování všech písemností včetně faktur: Věznice Heřmanice, Orlovská 670/35, 713 02 Ostrava.

(dále jen „Objednatel“) na straně jedné

a

1.2. Zhotovitel:

BT Ateliér s.r.o.

Hlubinská 917/20, Moravská Ostrava, 702 00 Ostrava

zapsaný v obchodním rejstříku vedeném Krajským soudem v Ostravě, oddíl C, vložka 82083

za níž jedná p. Martin Tuma

IČO: 09114912

DIČ: CZ09114912

bankovní spojení:

č.ú.:

(dále jen „zhotovitel“)

(dále společně jen „smluvní strany“)

uzavírají tuto

Smlouvu o dílo

(dále jen „smlouva“)

II.

Předmět smlouvy

2.1. Účelem smlouvy je závazek zhotovitele svým jménem a na svůj náklad a odpovědnost ve sjednaných termínech zhotovit a dokončit dílo specifikované v článku II. této smlouvy a v rozsahu přílohy č. 1. Smlouvy (Doplňující specifikace a rozsah předmětu díla), prosté vad a nedodělků je předat objednateli sjednaným způsobem a ve sjednaném termínu za níže uvedených podmínek, a to vše v rámci realizace projektu „Heřmanice – Myčka nádobí“ a závazek objednatele řádně provedené dílo převzít a zaplatit cenu za jeho provedení.

2.2. Dílem se rozumí:

a) Zpracování projektové dokumentace pro provádění stavby

Projektová dokumentace pro provádění stavby bude zhotovena na 3 fáze.

Fáze 1) Zhotovitel v první fázi realizace projektové dokumentace zpracuje pro objednatele jednoduchý technický popis stavebních úprav, jejich provedení a stavební výkresy specifikující navrhované stavební úpravy, v souladu s § 105 odst. 8 zákona č. 183/2006 Sb., o územním plánování a stavebním řádu, ve znění pozdějších předpisů (dále jen „stavební zákon“). Tyto budou sloužit objednateli k vyřízení stanoviska dotčeného orgánu státní správy (dále jen „DOSS“) a vyřízení příslušného povolení. Připomínky DOSS budou do těchto podkladů poté zpracovány.

Fáze 2) Po dodání stanoviska DOSS objednatelem zhotoviteli, zpracuje zhotovitel případné připomínky do prováděcí projektové dokumentace, a tato bude dopracována do konečné podoby.

Fáze 3) Kontrola prováděcí projektové dokumentace ze strany objednatele

Dokumentace pro provádění stavby, k investičnímu záměru s názvem „Heřmanice – Myčka nádobí“ (dále také jen „stavba“), bude zpracována do podrobností nezbytných pro zpracování nabídky pro realizaci stavby (tedy stupeň projektové dokumentace pro provádění stavby vč. soupisu stavebních prací, dodávek a služeb s výkazem výměr) dle zákona upravujícího zadávání veřejných zakázek a jeho prováděcích předpisů platných a účinných v době dokončení dokumentace a předpisů souvisejících, v rozsahu přílohy č. 1 Smlouvy.

Dokumentace bude předána 4x v tištěném vyhotovení. Pare č. 1 a č. 2 bude obsahovat oceněné souhrnné položkové rozpočty, u dodávek bude podrobný popis požadovaných technických parametrů výrobků. Pare č. 3 a 4 bude obsahovat neoceněné souhrnné položkové rozpočty („slepý rozpočet“) a v elektronické podobě na datovém nosiči.

b) Autorský dozor na stavbě

Stanovení předpokládaného maximálního rozsahu díličího plnění – výkon autorského dozoru, v rozsahu přílohy č. 1 Smlouvy.

Zadavatel stanovuje předpokládaný maximální rozsah předmětu plnění k Autorskému dozoru na stavbě v rozsahu max. 30 hodin.

2.3. Zhotovitel je povinen provést v přímém vztahu k předmětu smlouvy (Zhotovení díla) i další, ve smlouvě a jejích přílohách výslovně neuvedené činnosti, o jejichž nutnosti, potřebnosti či vhodnosti provedení zhotovitel ví či musí vědět, a které objednatel spravedlivě očekává či může očekávat, a které jsou obvyklé v rámci plnění předmětu této smlouvy s ohledem na stav informací ke dni podpisu této smlouvy. Práce a dodávky zhotovitele dle tohoto odstavce této smlouvy jsou již zahrnuty v ceně za dílo dle čl. IV této smlouvy.

2.4. Dle § 104 odst. 1 písm. k) stavebního zákona se jedná o stavební úpravy pro změny v užívání části stavby. Zhotovitel je povinen do projektové dokumentace zpracovat všechny požadavky a podmínky plynoucí z vedeného ohlášení.

2.5. Zhotovitel se zavazuje rozsah prací nutných k provádění díla rozšířit nebo zúžit, pokud jej o to objednatel požádal a pokud to nenaruší kvalitu zhotovování díla. V takovém případě se zavazuje uzavřít s objednatelem písemný dodatek k této smlouvě, kde bude zohledněna i změna ceny.

III.

Doba a místo plnění

3.1. Zhotovitel zahájí plnění díla dle této smlouvy na základě výzvy objednatele. Výzva ve smyslu tohoto ustanovení může být učiněna pouze osobou oprávněnou jednat za objednatele ve věcech smluvních, případně osobou s patřičným pověřením, a musí být učiněna písemnou formou. Za písemnou formu se považuje i e-mail.

3.2. Dokončení a předání dokumentace pro provádění stavby (PDPS), dílo dle článku II. odst. 2.2. písm. a) bude učiněno nejdéle **do 12 týdnů** (max. 84 kalendářních dnů), v případě připomínek objednatele k předložené dokumentaci má zhotovitel další 3 pracovní dny na jejich zpracování.

3.3. Zhotovitel bere na vědomí, že z výše uvedených 12 týdnů, připadá na realizaci:

Fáze 1) max.: 6 týdnů (max. 42 kalendářních dnů).

Fáze 2) max. 4 týdny (max 28 kalendářních dnů).

Fáze 3) max. 2 týdny (max. 14 kalendářních dnů).

3.4. Do celkového termínu plnění dle článku III. odst. 3.2. se nezapočítává doba od předání jednoduchého technického popisu stavebních úprav (dokončení fáze 1.) od zhotovitele objednateli, až po dobu předání stanoviska DOSS objednatelem zhotoviteli. Termín fáze 2 začíná běžet dnem předání stanoviska DOSS zhotoviteli doručením do datové schránky zhotovitele.

3.5. Realizaci díla dle článku II odst. 2.2. písm. b), tedy činnost autorského dozoru, zahájí zhotovitel pouze na základě písemné výzvy objednatele. Za písemnou formu se považuje i e-mail.

Zhotovitel bere na vědomí, že realizace předmětné části díla závisí na výsledku navazujících zadávacích řízení veřejných zakázek. Výkon autorského dozoru je ukončen kolaudací stavby.

3.6. Místo plnění je **Věznice Heřmanice, Orlovská 670/35, 713 02 Ostrava**. PD bude použita pro stavební úpravy na objektu č. 05 – Kuchyň a jídelna odsouzených, která je ve vlastnictví České republiky, příslušnost hospodařit k objektům má Vězeňská služba ČR.

IV. Cena díla

4.1. Celková cena za dílo dle čl. II. smlouvy je sjednána dohodou smluvních stran v souladu se zákonem č. 526/1990 Sb., o cenách, v platném znění, jako cena nejvýše přípustná, je platná po celou dobu realizace díla a činí:

114 950,-Kč včetně DPH

(slovy: **stočtrnácttisícdevětsetpadesát korun českých včetně DPH**)

bez DPH: 95 000,- Kč

(slovy: **devadesátpěttisíc korun českých**)

sazba 21% DPH: 19 950Kč

(slovy: **devatenácttisícdevětsetpadesát korun českých**)

a) z toho cena za provedení PD dle článku II. odst. 2.2. písm. a) činí:

100 430,-Kč včetně DPH

(slovy: **stotisícčtyřistatřicet korun českých včetně DPH**)

bez DPH: 83 000,- Kč

(slovy: **osmdesáttřítisíc korun českých**)

sazba 21% DPH: 17 430,-Kč

(slovy: **sedmnácttisícčtyřistatřicet korun českých**)

b) z toho cena za provedení AD dle článku II. odst. 2.2. písm. b) při realizaci stavby činí:

14 520,-Kč včetně DPH

(slovy: **čtrnácttisícpětsetdvacet korun českých včetně DPH**)

bez DPH: 12 000,- Kč

(slovy: **dvanácttisíc korun českých**)

sazba 21% DPH: 2520,-Kč

(slovy: **dvaticícepětsetdvacet korun českých**)

Tato cena se skládá z:

484,- Kč včetně DPH/za 1 hodinu výkonu autorského dozoru x 30

4.2. Dohodnutá cena zahrnuje veškeré náklady zhotovitele spojené s provedením(přípravou a realizací) díla dle této smlouvy. Cena za provedení díla nebude po dobu do ukončení díla předmětem zvýšení, pokud tato smlouva výslovně nestanoví jinak. Zhotovitel prohlašuje, že všechny technické, finanční, věcné a ostatní podmínky díla zahrnul do kalkulace ceny za provedení díla.

4.3. Dojde-li v průběhu provádění díla ke změně výše příslušné sazby DPH či jiných poplatků stanovených obecně závaznými předpisy, bude účtována DPH k příslušným zdanitelným plněním a jiné poplatky ve výši stanovené novou právní úpravou a cena díla bude upravena písemným dodatkem k této smlouvě.

V.


Platební a fakturační podmínky

5.1. Lhůta splatnosti faktur je stanovena na 30 kalendářních dnů ode dne doručení příjemci. Z důvodů čerpání ze státního rozpočtu je ve fakturacích vystavených v období od 15. 12. běžného roku do 15. 2. následujícího kalendářního roku nutné prodloužit splatnost faktur o dalších 30 dní.

5.2. Zhotovitel je oprávněn fakturovat pouze dílo objednatelům řádně přijaté dle předávacího protokolu. Ustanovení předchozí věty se nevztahuje na činnosti, které nelze vzhledem k jejich charakteru protokolárně předat.

5.3. Splatné jsou pouze takové faktury, které mají všechny náležitosti podle čl. V. odst. 5.7. a 5.8. této smlouvy.

5.4. Za den splnění platební povinnosti se považuje den odepsání platby z bankovního účtu objednatel ve prospěch bankovního účtu zhotovitele. Všechny částky, poukazované v Kč mezi smluvními stranami musí, být prosté jakýchkoliv bankovních poplatků nebo jiných nákladů spojených s bankovním převodem.

5.5. Faktury zhotovitele musí mít charakter daňového dokladu podle platných předpisů o dani z přidané hodnoty a musí obsahovat skutečnosti uvedené v § 435 NOZ, § 29 zákona č. 235/2004 Sb., o dani z přidané hodnoty, ve znění pozdějších předpisů a § 11 zákona č. 563/1991 Sb., o účetnictví, ve znění pozdějších předpisů. Přílohou faktur musí být oboustranně podepsaný předávací protokol PD nebo oboustranně podepsaný výkaz počtu hodin prováděného autorského dozoru. Obě strany se dohodly, že faktura se považuje za uhrazenou v okamžiku, kdy byla dlužná částka odepsána z účtu objednavatele. Před proplacením musí být faktura odsouhlasena oprávněným zástupcem objednavatele. Po jejím odsouhlasení fakturu předá zhotovitel objednateli výhradně přes podatelnu:  Za den uskutečnění dílčího zdanitelného plnění strany sjednávají poslední kalendářní den měsíce, za který je faktura vystavena.

5.6. Cena díla bude:

a. pro plnění dle čl. II. odst. 2.2. písm. a) hrazena na základě **jedné faktury**, kterou vystaví zhotovitel až po protokolárním předání díla objednateli. Faktura bude doložena v písemné elektronické podobě s předávacím protokolem. Faktura musí, mimo náležitosti podle čl. V., odst. 5.7. této smlouvy, obsahovat zejména:

Faktura musí mimo jiné obsahovat:

- označení faktury a její číslo,
- číslo smlouvy,
- identifikační údaje smluvních stran podle čl. I. této smlouvy,
- uvedení objednatel: Věžeňská služba České republiky, se sídlem Soudní 1672/1a, 140 67 Praha 4,

- uvedení konečného příjemce: Věznice Heřmanice, Orlovská 670/35, 713 02 Ostrava
- den odeslání faktury a datum její splatnosti,
- konečný zápis o předání a převzetí díla podepsaný oprávněnou osobou objednatele,
- fakturovanou částku,
- faktura musí být označena textem a názvem investiční akce „Heřmanice – Myčka nádobí – PD“.

b. pro plnění dle čl. II. odst. 2.2. písm. b) hrazena na základě **jedné faktury**, která bude vystavena po kolaudaci stavby a uhrazena na základě odsouhlaseného výkazu počtu hodin prováděného autorského dozoru až do max. výše stanovené částky uvedené v čl. IV. odst. 4.1. písm. b) této smlouvy. Faktura musí, mimo náležitosti podle čl. V., odst. 5.7. této smlouvy, obsahovat zejména:

Faktura musí mimo jiné obsahovat:

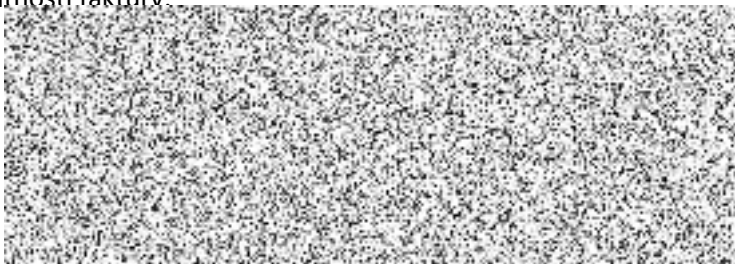
- označení faktury a její číslo,
- číslo smlouvy,
- identifikační údaje smluvních stran podle čl. I. této smlouvy,
- uvedení objednatele: Vězeňská služba České republiky, se sídlem Soudní 1672/1a, 140 67 Praha 4,
- uvedení konečného příjemce: Věznice Heřmanice, Orlovská 670/35, 713 02 Ostrava
- den odeslání faktury a datum její splatnosti,
- odsouhlasený rozpis činností s výkazem počtu hodin provádění autorského dozoru,
- fakturovanou částku,
- faktura musí být označena textem a názvem investiční akce „Heřmanice – Myčka nádobí – Výkon autorského dozoru“.

5.7. Zálohy nebudou objednatelem poskytovány a ani jedna smluvní strana neposkytne druhé smluvní straně závdavek.

5.8. Nedojde – li mezi smluvními stranami k dohodě při odsouhlasení množství nebo druhu provedených prací, je zhotovitel oprávněn fakturovat pouze práce, u kterých nedošlo k rozporu. Pokud bude faktura obsahovat i práce, které nebyly objednatelem odsouhlaseny, je objednatel oprávněn fakturu bez zbytečného odkladu vrátit a fakturovanou cenu těchto prací neuhradit. Práce, které provedl zhotovitel odchýlně od smlouvy, nesmí zařadit do soupisu prací.

5.9. Objednatel je oprávněn před uplynutím lhůty splatnosti vrátit daňový doklad (fakturu), který neobsahuje požadované náležitosti, není doložen požadovanými nebo úplnými doklady, nebo obsahuje nesprávné cenové údaje, tj. takové cenové údaje, které jsou zejména v rozporu s touto smlouvou. Při vrácení faktury je objednatel povinen uvést důvod jejího vrácení. Oprávněným vrácením daňového dokladu (faktury) přestává běžet původní lhůta splatnosti daňového dokladu (faktury) a běží nová lhůta stanovená v čl. V. odst. 5.1. této smlouvy ode dne prokazatelného doručení opraveného a všemi náležitostmi opatřeného daňového dokladu (faktury) objednateli.

5.10. Zhotovitel tímto bere na vědomí, že Objednatel je organizační složkou státu a jeho stav účtu závisí na převodu finančních prostředků ze státního rozpočtu. Zhotovitel souhlasí s tím, že v případě nedostatku finančních prostředků na účtu příkazce, dojde s ohledem na povahu závazku k prodloužení doby splatnosti faktury na dobu 90 dnů. Objednatel se zavazuje, že v případě, že tato skutečnost nastane, oznámí ji neprodleně písemně zhotoviteli nejpozději do 5 pracovních dní před původním termínem splatnosti faktury, popř. do 3 pracovních dnů od okamžiku, kdy se objednatel dověděl o vzniku této skutečnosti, nastane-li ve lhůtě kratší než 5 pracovních dní před původním termínem splatnosti faktury.



VI.

Splnění a převzetí díla

- 6.1. Závazek řádně provést dílo dle této smlouvy je splněn předáním a převzetím díla dle článku II. odst. 2.2. písm. a) a kolaudací stavby dle článku II. odst. 2.2. písm. b) Smlouvy.
- 6.2. Zhotovitel se zavazuje písemně upozornit objednatele na nevhodnost, případně nepřijatelnost podkladových materiálů, pokynů, věcí, které mu byly předány objednatelem, a/nebo objednatelem požadovaných změn, ať již z hlediska důsledků pro jakost a provedení díla, či rozpočtu, s podklady pro uzavření této smlouvy, ustanoveními nebo rozhodnutími orgánů veřejné správy či obecně závaznými právními předpisy, ČSN, ČN, EN či jinými normami. V případě, že objednatel bude, i přes upozornění zhotovitele, trvat na užití podkladových materiálů, pokynů a věcí, které byly zhotoviteli předány objednatelem, je zhotovitel oprávněn odmítnout jejich plnění pouze tehdy, pokud by se jejich splněním mohl vystavit správnímu či trestnímu postihu.
- 6.3. Objednatel nabývá vlastnické právo k dílu či jeho části jeho protokolárním převzetím.
- 6.4. Jestliže objednatel odmítne projektovou dokumentaci převzít, sepíše účastníci přejímacího řízení zápis, v němž objednatel uvede důvod nepřevzetí.
- 6.5. Zhotovitel splní svoji povinnost vykonávání autorského dozoru projektanta při realizaci stavby uvedením stavby do trvalého provozu.

VII.

Práva a povinnosti smluvních stran

- 7.1. Objednatel se zavazuje poskytnout zhotoviteli veškerou součinnost při plnění předmětu díla.
- 7.2. Objednatel poskytne veškeré údaje týkající se požadavků na dílo, především sledovaného záměru, údajů o tom, co objednatel od návrhu očekává, jaké požadavky má zhotovitel sledovat, případně jaké jsou zhotoviteli možnosti tento záměr rozšířit nebo jakými dalšími omezeními je vázán.
- 7.3. Zhotovitel se zavazuje provést dílo v souladu s právními předpisy, technickými normami a požadavky příslušného stavebního úřadu tak, aby dílo včas a řádně předal objednateli.
- 7.4. Zhotovitel se zavazuje během plnění Smlouvy i po ukončení Smlouvy, zachovávat mlčenlivost o všech skutečnostech, o kterých se dozví od objednatele v souvislosti s plněním Smlouvy. Zhotovitel odpovídá za porušení mlčenlivosti svými zaměstnanci, jakož i třetími osobami, které se na provádění díla podílejí.
- 7.5. Zhotovitel si je vědom, že ve smyslu § 2 písm. e) zákona č. 320/2001 Sb., o finanční kontrole ve veřejné správě a změně některých zákonů, ve znění pozdějších předpisů, je povinen spolupůsobit při výkonu finanční kontroly realizované při kontrole projektu a tuto součinnost v případě, že k tomu bude objednatelem vyzván, poskytne bez zbytečného odkladu.
- 7.6. Zhotovitel je povinen uchovávat veškerou dokumentaci související s realizací předmětu plnění a projektu včetně účetních dokladů minimálně do konce roku 2033. Zhotovitel je povinen minimálně do konce roku 2033 poskytovat informace a dokumentaci související s realizací projektu zaměstnancům nebo zmocněncům pověřených orgánů (CRR, MMR ČR, MF ČR, Evropské komise, Evropského účetního dvora, Nejvyššího kontrolního úřadu, orgánům finanční správy apod.) a je povinen vytvořit výše uvedeným osobám podmínky k provedení kontroly vztahující se k realizaci projektu a poskytnout jim při provádění kontroly součinnost.

7.7. Zhotovitel potvrzuje, že se v plném rozsahu seznámil s rozsahem a povahou díla, že jsou mu známy veškeré technické, kvalitativní a jiné podmínky nezbytné k realizaci díla a že disponuje takovými kapacitami a odbornými znalostmi, které jsou k provedení díla nezbytné.

VIII.

Sankční ustanovení a odpovědnost za škodu

8.1. V případě prodlení zhotovitele s předáním díla či jeho části dle termínu uvedených v čl.III. vzniká objednateli právo na zaplacení smluvní pokuty ve výši 0,5 % z příslušné ceny díla či jeho části dle čl.IV. za každý i započatý den prodlení zhotovitele.

8.2. Pro případ prodlení úhrady zhotovitelem řádně vystavené faktury ve lhůtě splatnosti vzniká zhotoviteli právo na smluvní pokutu z dlužné částky za každý i započatý den prodlení objednatele ve výši stanovené dle nařízení vlády č. 351/2013 Sb.

8.3. Za porušení mlčenlivosti dle čl. VII. odst. 7.4. této smlouvy zaplatí zhotovitel pokutu ve výši 10 000,- Kč, a to za každý jednotlivý případ porušení povinností.

8.4. Právo fakturovat a vymáhat smluvní pokuty a úroky z prodlení vzniká prvním dnem následujícím po marném uplynutí lhůty. Smluvní pokuty a úroky z prodlení jsou splatné do 15 kalendářních dní ode dne doručení oznámení. Právo na fakturování a vymáhání smluvních pokut a úroků z prodlení nevznikne po dobu, po kterou zdržení proveditelné platby zavinil peněžní ústav.

8.5. Smluvní strany se dohodly, že smluvní pokuty a úroky z prodlení hradí povinná strana bez ohledu na to, zda a v jaké výši vznikla druhé smluvní straně v této souvislosti újma. Újma je vymahatelná v plné výši a samostatně vedle smluvní pokuty. Daňový doklad, na základě, kterého bude uplatněna smluvní pokuta a výše úroku, musí mít náležitosti uvedené v čl. V. této smlouvy.

IX.

Kontrola a další podmínky realizace díla

9.1. Zhotovitel provede průběžnou konzultaci přípravy projektové dokumentace s objednatelem. Četnost a systém svolávání průběžných konzultací bude upřesněna na prvním koordinačním jednání, o tomto bude sepsán protokol. V rámci těchto konzultací bude zhotovitelem předložena aktuální rozpracovaná dokumentace. Místem pro jednání a konzultace bude sídlo objednatele. Zhotovitel oznámí konání konzultace vždy alespoň jeden týden předem, a to telefonicky nebo písemně emailem. Objednatel zajistí patřičné prostory. Zhotovitel není povinen provést konzultaci dle tohoto ustanovení v případě, že objednatel písemně označí její konání za nadbytečné.

9.2. K převzetí díla vyzve zhotovitel objednatele alespoň 3 pracovní dny předem. Objednatel není povinen po provedené kontrole projektovou dokumentaci převzít, pokud projektová dokumentace nebo její část vykazuje vady a nedodělky. O převzetí díla bude sepsán protokol, který podepíší zástupci obou smluvních stran. V závěru protokolu objednatel prohlásí, zda dílo přijímá nebo nepřijímá a pokud ne, z jakých důvodů. Toto ustanovení dopadá pouze na části díla, které to svým charakterem umožňují.

9.3. Místem plnění a místem kontaktním pro veškerou agendu řešenou zhotovitelem ve věci je sídlo objednatele. Veškeré podklady a veškerá zpracovaná dokumentace bude zpracována v českém jazyce.

9.4. Objednatel má právo písemně oznámit zhotoviteli pozastavení prací na projektové dokumentaci. Zhotovitel je povinen na změnu počátku zpracování projektové dokumentace přistoupit.

9.5. Prodlení zhotovitele s dokončením projektové dokumentace delší jak 30 kalendářních dnů se považuje za podstatné porušení smlouvy, avšak pouze v případě, že prodlení vzniklo prokazatelně z důvodů na straně zhotovitele.

X.

Předání a převzetí díla

10.1. Objednatel není povinen převzít dílo, které vykazuje zjevné vady a nedodělky. Smluvní strany vylučují použití §2628 OZ. Nedodělkem se rozumí kvalitativní nedostatek plnění, kdy určitá část plnění podle této smlouvy není dokončena. Vadou se rozumí nedostatek konstrukce, který je způsoben chybným návrhem nebo provedením.

10.2. Zhotovitel splní svou povinnost provést dílo jeho řádným ukončením a předáním objednavateli včetně odstranění vad.

XI.

Oprávněné osoby

11.1. Za smluvní strany jsou oprávněni jednat:

a) mimo osoby uvedené v čl. I, odst. 1 Smlouvy jsou oprávněni za objednatele jednat:

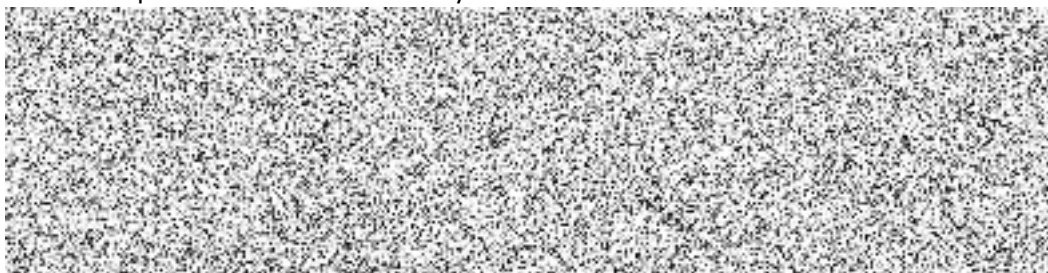
- bez omezení rozsahu:



- bez omezení rozsahu:



- ve věcech průběžné realizace smlouvy:



11.2. Mimo osoby uvedené v čl. I Smlouvy jsou oprávněni zhotovitele zastupovat:

- bez omezení rozsahu včetně předání díla: p. Stanislav Hranický, jednatel



- ve věcech technických, provádění autorského dozoru zhotovitele, přejímání závazků vyplývajících z přejímacího řízení, přijímání uplatňovaných práv z odpovědnosti za vady a nedodělky: p. Stanislav Hranický, jednatel

XII.

Záruka za jakost a odpovědnost za vady

12.1. Dílo má vady, jestliže provedení díla neodpovídá výsledku určenému v této smlouvě, není provedeno v souladu s pokyny objednatele, nemá vlastnosti stanovené platnými technickými normami, je zhotoveno v rozporu s platnými právními předpisy nebo nevykazuje vlastnosti pro něj obvyklé. Užití § 2605 odst. 2, § 2609 odst. 1 a 2 a dále § 2618 OZ se dohoda obou stran vylučuje. Zjevné i skryté vady lze uplatňovat po celou dobu záruční lhůty.

12.2. Zhotovitel poskytuje objednateli na provedení Díla dle Smlouvy bezplatnou záruční dobu v délce 48měsíců po předání Díla. Záruční doba však neskončí před uplynutím záruční doby na provedené stavební práce, které budou realizovány na základě dokumentace zhotovené podle Smlouvy.

12.3. Zhotovitel je plně odpovědný za případy, kdy dojde vlivem opomenutí důležitých skutečností nebo vlivem nesouladu mezi výkresovou částí projektové dokumentace a výkazem výměr k vadě PD ke zvýšení nákladů stavby, ledaže prokáže, že zvýšené náklady nezpůsobila chyba v jím prováděném díle.

Případná práva z odpovědnosti za vady díla uplatní u zhotovitele:





12.4. Zhotovitel je povinen nejpozději do 7 kalendářních dnů po obdržení oznámení o vadách (dále jen „reklamací“) písemně oznámit objednateli, zda vady uznává. Pokud tak ve lhůtě neučiní, má se za to že vady uznal. Zhotovitel je povinen odstranit vady, které uznal, do 10kalendářních dnů od okamžiku, kdy obdržel oznámení o vadách, nedohodnou-li se smluvní strany jinak.

12.5. Pokud zhotovitel neodstraní ve lhůtě dle čl. 12.5. této smlouvy vady, které uznal, je objednatel oprávněn nechat vady odstranit třetí osobou a vzniklé náklady přeúčtovat zhotoviteli.

12.6. Reklamacie se uplatňují přímo u zhotovitele a to písemně, telefonicky, faxem nebo emailem. V případě telefonického a faxového ohlášení vady potvrdí objednatel toto ohlášení do 3 dnů písemně.

12.7. Zhotovitel prohlašuje, že veškeré materiály, stavební díly a zařízení navrhované v projektové dokumentaci odpovídají veškerým technickým normám a právním předpisům platným v ČR a mají takové vlastnosti, aby byla po dobu předpokládané existence stavby jen při běžné údržbě zaručena požadovaná mechanická pevnost a stabilita, požární bezpečnost, hygienické požadavky, ochrana zdraví a životního prostředí, bezpečnost při užívání, ochrana protihlukua úspora energie. Tuto skutečnost doloží zhotovitel na vyžádání objednatele příslušnými doklady.

12.8. Zhotovitel předloží a předá objednateli kopie platných a účinných pojistných smluv dle tohoto článku této smlouvy nejpozději při podpisu této smlouvy. Zhotovitel se dále zavazuje řádně a včas plnit veškeré závazky z těchto pojistných smluv pro něj plynoucí po celou dobu trvání této smlouvy. Zhotovitel předloží doklad o trvání požadovaného pojištění objednateli kdykoliv za trvání této smlouvy do 7 kalendářních dnů od výzvy objednatele. Zhotovitel se zavazuje pokračovat v pojištění (nebo sjednat tzv. udržovací pojištění) dle výše uvedeného rozsahu také minimálně 2 roky po ukončení realizace plnění této smlouvy.

XIII.

Zánik smlouvy

13.1. Smluvní strany se dohodly na následujících způsobech zániku této smlouvy:

- a) splněním smluvního závazku řádně a včas,
- b) dohodou smluvních stran spojenou se vzájemným vyrovnáním účelně vynaložených věrohodně doložených nákladů,
- c) jednostranným odstoupením od smlouvy pro její podstatné porušení některou ze smluvních stran nebo pro překážku, jež nastala nezávisle na vůli povinné smluvní strany,
- d) výpovědí s tříměsíční výpovědní dobou, kterou může dát kterákoliv ze smluvních stran. Výpovědní lhůta počíná běžet prvního dne následujícího měsíce po doručení písemné výpovědi druhé smluvní straně.

13.2. Smluvní strany se dohodly, že pokládají za podstatné porušení této smlouvy zejména (vedle dalších případů uvedených v této smlouvě):

- a) nedodání řádně (bez vad) provedeného díla ve lhůtě podle čl. III. odst.3.2. této smlouvy,
- b) nedodržení ujednání o záruce a nedodržení ujednání o odstranění vad ve stanovených lhůtách ve čl. XII. této smlouvy,
- c) nedodržení povinností vyplývajících z porušení povinnosti mlčenlivosti,
- d) prodlení objednatele s úhradou ceny díla dle čl. IV. této smlouvy delší než 30 dnů.

13.3. Smluvní strany se dohodly, že objednatel je oprávněn kdykoliv v průběhu insolvenčního řízení zahájeného na majetek zhotovitele odstoupit od této smlouvy.

13.4. Objednatel je dále oprávněn od Smlouvy odstoupit bez udání důvodu. Tímto smluvní strany vylučují aplikaci ustanovení § 2004 odst. 3 OZ a odstoupením od smlouvy se závazek ruší vždy od počátku. Je-li však zhotovitel zavázán k nepřetržité či opakované činnosti nebo k postupnému dílčímu plnění, může objednatel od smlouvy odstoupit jen s účinky do budoucna.

13.5. Odstoupení je účinné okamžikem doručení písemného oznámení o odstoupení od této smlouvy zhotoviteli.

13.6. Dojde-li k přeměně společnosti zhotovitele, je zhotovitel povinen písemně oznámit tuto skutečnost objednateli ve lhůtě 10 dnů od zápisu této změny do veřejného rejstříku. Objednatel je v tomto případě oprávněn písemně vypovědět smlouvu z důvodu přeměny společnosti druhé smluvní strany. Výpovědní doba činí 2 měsíce a počíná běžet od prvního dne měsíce následujícího po doručení výpovědi druhé smluvní straně.

XIV.

Ostatní ujednání

14.1. Ve smyslu ust. § 61 odst. 1 zákona č. 121/2000 Sb., autorský zákon, ve znění pozdějších předpisů, je objednatel držitelem licence k užití díla dle této smlouvy k účelům vyplývajícím z jeho povahy a z této smlouvy, zejména tedy k prezentaci na veřejnosti a jako podklad pro jakékoliv další úkony jiných osob směřující k realizaci záměrů obsažených v díle dle této smlouvy, zejména jako podklad pro navazující stupně projektové dokumentace, včetně projektové dokumentace pro případné opravy, rekonstrukce nebo odstranění staveb, pro které bude dokumentace dle této smlouvy použita. Odměna za poskytnutí této licence je již v plné výši zahrnuta v ceně této smlouvy.

14.2. Objednatel umožní zhotoviteli přístup na stavební pozemky za účelem plnění této smlouvy.

14.3. Zhotovitel se bude řídit výchozími podklady objednatele, jeho pokyny, zápisy, dohodami oprávněných pracovníků smluvních stran.

14.4. V případě, že se v průběhu získání stanovisek vyskytnou zjištění, která zhotovitel nemohl ani při vynaložení veškeré dobré vůle předvídat, nemají tyto skutečnosti vliv na předchozí plnění ze strany objednatele ani zhotovitele.

XV.

Ujednání o zpracování osobních údajů

15.1. Smluvní strany se vzájemně dohodly na zajištění a ochraně osobních údajů zpracovaných v rámci smluvního vztahu v souladu s obecným nařízením o ochraně osobních údajů (dále jen GDPR).

15.2. Zhotovitelé smí zpracovávat pouze takové osobní údaje, které souvisí s předmětem Smlouvy o dílo a jsou pro její plnění nezbytné. Zakázáno je zpracování zvláštních kategorií osobních údajů ve smyslu GDPR.

15.3. Osobní údaje zaměstnanců objednatele a zhotovitele budou zpracovány v rozsahu:

- a) kategorie OÚ č. 1: (např. Jméno),
- b) kategorie OÚ č. 2: (např. Příjmení),
- c) kategorie OÚ č. xy: (např. Telefon, e-mail)

15.4. Osobní údaje budou zpracovatelem uchovávány pouze po dobu platnosti Smlouvy o dílo. Po ukončení této Smlouvy je zpracovatel povinen veškeré osobní údaje vymazat nebo a zlikvidovat všechny existující kopie. Povinnost vymazat všechny existující kopie osobních údajů nevznikne, pokud je jejich další uložení vyžadováno právem Evropské unie nebo právním řádem České republiky.

15.5. Zhotovitelé se zavazují, že technicky a organizačně zabezpečí ochranu zpracovávaných osobních údajů v souladu s článkem 32 GDPR tak, aby nemohlo dojít k neoprávněnému nebo nahodilému přístupu k údajům, jejich změně, zničení či ztrátě, neoprávněným přenosům, k jinému neoprávněnému zpracování, jakož i k jinému zneužití a aby byly technicky a organizačně nepřetržitě po dobu zpracovávání údajů zabezpečeny veškeré povinnosti zpracovatele osobních údajů, vyplývající z GDPR a právních předpisů.

15.6. Zhotovitelé se zavazují, že zpracovávání osobních údajů bude zabezpečeno zejména následujícím způsobem:

- a) k osobním údajům budou mít přístup pouze oprávněné osoby zhotovitele, které budou mít zpracovatelem stanoveny podmínky a rozsah zpracovávání údajů,
- b) osobní údaje budou zpracovávány v prostorách, do nichž budou mít přístup pouze oprávněné osoby zhotovitele a jeho zhotovitelů,
- c) oprávněné osoby zhotovitele, které zpracovávají osobní údaje podle této Smlouvy, jsou povinny zachovávat mlčenlivost o osobních údajích a o bezpečnostních opatřeních, jejichž zveřejnění by ohrozilo jejich zabezpečení. Zhotovitel zajistí jejich prokazatelné zavázání k této povinnosti.

15.7. Zhotovitelé se zavazují, že budou řádně a neprodleně ohlašovat případná porušení zabezpečení osobních údajů druhé straně, která situaci vyhodnotí a zváží další postup včetně ohlašovací povinnosti dozorovému úřadu (Úřad pro ochranu osobních údajů) a subjektu údajů.

XVI.
Závěrečná ustanovení

16.1. Smluvní strany se dohodly, že v záležitostech touto smlouvou přímo neupravených se jejich vzájemná práva a povinnosti budou řídit příslušnými ustanoveními OZ, ve znění pozdějších předpisů.

16.2. Zhotovitel bere na vědomí, že objednatel má povinnost dle § 219 ZZVZ uveřejnit na svém profilu smlouvu uzavřenou na tuto zakázku včetně všech jejích změn a dodatků, výši skutečně uhrazené ceny za plnění této veřejné zakázky zároveň tuto smlouvu zveřejnit v Registru smluv dle zákona č. 340/2015 Sb.

16.3. Tuto smlouvu lze měnit nebo doplňovat pouze písemnými, vzájemně odsouhlasenými a podepsanými a vzestupně číslovanými dodatky, které se stávají její nedílnou součástí. Předchozí věta se neuplatní na změnu oprávněných osob a jejich kontaktních údajů – případná změna je účinná dnem jejího písemného oznámení druhé smluvní straně.

16.4. Tato smlouva je uzavírána na dálku prostředky elektronické komunikace připojením kvalifikovaných elektronických podpisů oprávněných zástupců stran ve smyslu zákona č. 297/2016 Sb., o službách vytvářejících důvěru pro elektronické transakce, ve znění pozdějších předpisů.

16.5. Zhotovitel je podle § 2 písm. e) zákona č. 320/2001 Sb., o finanční kontrole ve veřejné správě a o změně některých zákonů, v platném znění, osobou povinnou spolupůsobit při výkonu finanční kontroly prováděné v souvislosti s úhradou zboží nebo služeb z veřejných výdajů.

16.6. Vyskytnou-li se události, které jedné nebo oběma smluvním stranám částečně nebo úplně znemožní plnění jejich povinností podle této Smlouvy, jsou povinny se o tomto bez zbytečného odkladu informovat a společně podniknout kroky k jejich překonání. Nesplnění této povinnosti zakládá právo na náhradu újmy pro stranu, která se porušení Smlouvy v tomto bodě nedopustila.

16.7. Stane-li se některé ustanovení této Smlouvy neplatné či neúčinné, nedotýká se to ostatních ustanovení této Smlouvy, která zůstávají platná a účinná. Smluvní strany se v tomto případě zavazují dohodou nahradit ustanovení neplatné/neúčinné novým ustanovením platným/účinným, které nejlépe odpovídá původně zamýšlenému ekonomickému účelu ustanovení neplatného/neúčinného. Do té doby platí odpovídající úprava obecně závazných právních předpisů České republiky.

16.8. Smluvní strany se zavazují vyvinout maximální úsilí k odstranění vzájemných sporů vzniklých na základě této Smlouvy nebo v souvislosti s touto Smlouvou, včetně jejího výkladu a vynaloží úsilí k jejich vyřešení, zejména prostřednictvím jednání kontaktních osob nebo pověřených zástupců.

16.9. Nestanoví-li některý právní předpis jinak, budou veškeré spory mezi smluvními stranami vzniklé ze Smlouvy nebo v souvislosti s nimi řešeny před věcně a místně příslušným soudem České republiky.

16.10. Smluvní strany se dohodly, že budou vzájemně komunikovat zejména elektronicky. Zpráva se považuje za doručenu vždy, pokud její doručení systém potvrdil. Zpráva se považuje za doručenu vždy, pokud nebylo odesílateli do 48 hodin od odeslání zprávy oznámeno, že ji nelze doručit. Pokud je to vyžadováno obecně platnými předpisy nebo z jiných důvodů nezbytné a některá ze smluvních stran použila písemnou formu korespondence s doručenkou, považuje se písemnost za doručenu dnem, který na doručence vyznačil poskytovatel poštovních služeb, nejpozději však do 10ti kalendářních dnů ode dne, kdy byla písemnost odeslána.

16.11. Jsou-li v této Smlouvě uvedeny přílohy, tvoří její nedílnou součást. Smluvní strany prohlašují, že tato Smlouva obsahuje veškerý projev jejich shodné vůle a mimo ni neexistují žádná ujednání v jiné než písemné formě, která by ji doplňovala, měnila nebo mohla mít význam při jejím výkladu a že se tedy žádná ze Smluvních stran nespolehá na prohlášení druhé Smluvní strany, které není uvedeno v této Smlouvě, jejích přílohách či dodatcích. Tím není dotčen význam komunikace smluvních stran, včetně pokynů objednatele.

16.12. Obě strany smlouvy prohlašují společně, že tato smlouva je projevem jejich svobodné vůle a že si její obsah přečetly a bezvýhradně s ním souhlasí, což stvrzují svými podpisy.

16.13. Tato smlouva nabývá platnosti dnem jejího podpisu smluvní stranou, která ji podepsala jako druhá v pořadí a účinnosti dnem uveřejnění v Registru smluv objednatelem.

Přílohy:

1) Doplnující specifikace a rozsah předmětu díla

V Ostravě, dne:

V Ostravě, dne:

Za objednatele:

Za zhotovitele:

Vrchní rada
plk. Mgr. Vlastimil Šugar
ředitel Věznice Heřmanice

Martin Tuma
Jednatel
BT Ateliér s.r.o.

Doplňující specifikace a rozsah předmětu díla

Základní požadavky:

- Zpracování PD včetně návrhu technologie autorizovanou osobou
- Autorský dozor hodinová sazba v přepočtu na 30 hodin
- Součinnost vypořádání případných požadavků vyplývajících z vedeného ohlášení SÚ

Termín a fáze plnění:

Termín plnění díla celkem: 12 týdnů

Z toho:

Fáze 1) Zhotovitel v první fázi realizace projektové dokumentace zpracuje pro objednatele jednoduchý technický popis stavebních úprav, jejich provedení a stavební výkresy specifikující navrhované stavební úpravy. *Tyto budou sloužit objednateli k vyřízení stanoviska dotčeného orgánu státní správy (dále jen „DOSS“) a vyřízení příslušného povolení.* Přípomínky DOSS budou do těchto podkladů poté zpracovány.

Termín: 6 týdnů

Fáze 2) Po dodání stanoviska DOSS objednatelem zhotoviteli, zpracuje zhotovitel případné připomínky do prováděcí projektové dokumentace, a tato bude dopracována do podrobností viz níže.

Termín: 4 týdny

Fáze 3) Kontrola prováděcí projektové dokumentace ze strany objednatele.

Termín: 2 týdny

Do celkového termínu se nezapočítává doba od předání jednoduchého technického popisu stavebních úprav (fáze 1.) od zhotovitele objednateli, až po dobu předání stanoviska DOSS objednatelem zhotoviteli. Termín fáze 2 začíná běžet dnem předání stanoviska DOSS zhotoviteli doručením do datové schránky zhotovitele.

Objednatel v rámci realizace projektu svolá se zhotovitelem minimálně 3 kontrolní dny.

Účel stavby a rozhodující kapacitní údaje

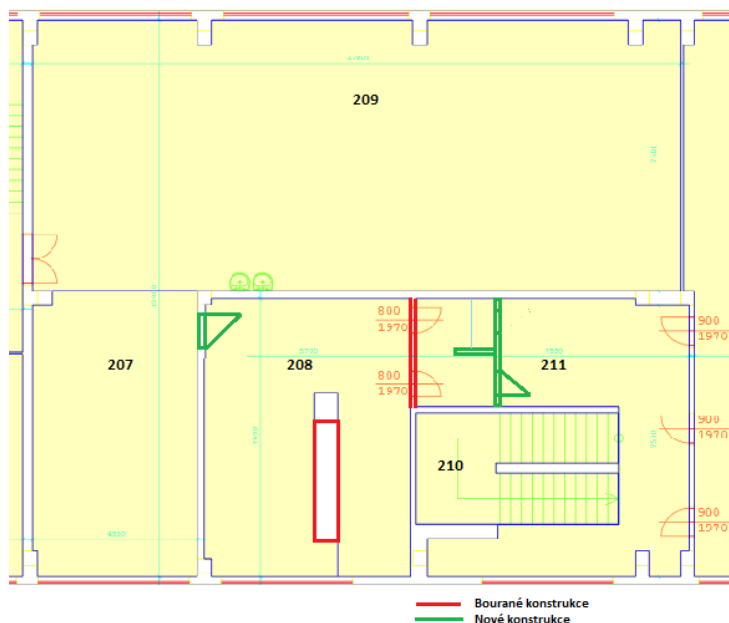
Účelem stavby je pořízení automatické velkokapacitní mycí soustavy (linky) (dál jen „myčka“) a tím spojené nutné stavební úpravy prostor, ve kterých bude myčka umístěna.

Jedná se o stavební úpravy pro změny v užívání části stavby vyžadující ohlášení, dle § 104 odst. 1 písm. k) zákona č. 183/2006 sb., o územním plánování a stavebním řádu, ve znění pozdějších předpisů (dále také jen „stavební zákon“)

Zohlednění stanovisek a připomínek vyplývajících z vedeného ohlášení změny účelu užívání stavby. Předání nezbytných podkladů k vyřízení dle § 105 odst. 8 stavebního zákona (podklady fáze 1 projektové dokumentace)

Stanoviska bude zajišťovat věznice Heřmanice.

Orientační nákres:



Technologie:

Myčka musí kapacitně vyhovovat provozním požadavkům Věznice Heřmanice. Technické parametry myčky musí maximálně odrážet kapacitně možný stravovací provoz.

Kapacita věznice: 700 míst, v nejvyšší možné míře 900.

Předpoklad mytí:

Plastové jídelní tablety

1/5 vík k tableťům (výdej obědů mimo jídelnu)

Hrníčky

Myčka musí být schopna zvládnout i další druh nádobí, v případě rozhodnutí změny výdeje stravy do jiných nádob či rozšíření sortimentu mytí. Jedná se např. o:

Příbory

Talíře – plytké i hluboké

Vše vyjma příborů bude v plastovém provedení.

Výdej stravy po etapách:

Výdej stravy:

Oběd a večeře: 11:30h – 15:15h a 17:30h - 20:30h

Tj.: 1 etapa – cca 70 lidí po 20 minutách - (12 skupin v průběhu cca 4 hodin)

Požadavky na zpracování PD

▪ Projektová dokumentace pro provádění stavby

Dokumentace pro provádění stavby, k investičnímu záměru s názvem „Heřmanice – myčka nádobí“. (dále také jen „stavba“), bude zpracována do podrobností nezbytných pro zpracování nabídky pro realizaci stavby (tedy stupeň projektové dokumentace pro provádění stavby vč. soupisu stavebních prací, dodávek a služeb s výkazem výměr) dle zákona upravujícího zadávání veřejných zakázek a jeho prováděcích předpisů platných a účinných v době dokončení dokumentace a předpisů souvisejících.

V současné době je v platnosti Zákon č. 134/2016 Sb., o zadávání veřejných zakázek, ve znění pozdějších předpisů a Vyhláška č. 169/2016 Sb., o stanovení rozsahu dokumentace veřejné zakázky na stavební práce a soupisu stavebních prací, dodávek a služeb s výkazem výměr ve znění vyhlášky č. 405/2017 Sb. a přílohy č. 13 Vyhlášky č. 499/2006 Sb., o dokumentaci staveb ve znění pozdějších předpisů.

Součástí projektové dokumentace budou oceněné položkové soupisy stavebních prací, dodávek a služeb, včetně vedlejších a ostatních nákladů (dále jen „rozpočet“, „souhrnný rozpočet“). Jednotlivé položky rozpočtu doplněné výkazem výměr musí obsahovat jednoznačný slovní popis včetně podrobné technické specifikace, z něhož budou patrné parametry položky a charakter a druh požadovaných prací a dodávek, aby umožnily výběr z nabídky na trhu; dále budou položky obsahovat měrnou jednotku a požadované množství. Položky rozpočtu budou naceněny v cenové úrovni pro rok, ve kterém bude rozpočet zpracován.

Není-li to odůvodněno předmětem veřejné zakázky, nesmí projektová dokumentace obsahovat obchodní firmy, názvy, nebo jména a příjmení, specifická označení zboží a služeb, které platí pro určitou osobu, popřípadě její organizační složku za příznačné, patenty na vynálezy, užité vzory, průmyslové vzory, ochranné známky nebo označení původu, pokud by to vedlo ke zvýhodnění nebo vyloučení určitých dodavatelů nebo určitých výrobků.

Projektová dokumentace bude předána 4 x v tištěném vyhotovení. Pare č. 1 a č. 2 3/bude obsahovat oceněný souhrnný položkový rozpočet, u dodávek bude podrobný popis požadovaných technických parametrů výrobků. Pare č. 3 – 4 bude obsahovat neoceněný souhrnný položkový rozpočet („slepý rozpočet“).

Dále bude PD předána zadavateli také v elektronické podobě v tomto složení:

- Na datovém nosič, jenž bude obsahovat:
 - zprávy ve formátu *.docx a *.pdf, neoceněný souhrnný rozpočet, podle standardizovaných ceníků, případně ostatní tabulky ve formátu *xlsx a výkresovou dokumentaci ve formátu *.pdf;
 - oceněný souhrnný rozpočet podle standardizovaných ceníků a výkresovou dokumentaci ve formátu *.dwg;

Požadavky na umístění stavby, dispoziční řešení, provozní vazby, základní materiálové řešení

Stavebními úpravami dojde ke zvětšení současného prostoru místnosti č. 208 Umývárna na úkor místnosti č. 211 chodba. Nově vzniklá místnost bude s označením Umývárna s předpokládanou plochou cca 50 m². Úpravy budou přizpůsobeny technickým potřebám myčky a hygienickým předpisům.

Do upraveného prostoru bude umístěna myčka, jejíž technické parametry budou odrážet možnosti daného prostoru tak, aby její pořízení nevyžadovalo rozsáhlejší a nákladnější úpravy TZB.

Stavební úpravy budou zahrnovat:

- Vybourání prostupu pro nové dveře mezi místnostmi č. 208 Umývárna a č. 207 Dietní koutek
 - *Zajištění průchodu mezi kuchyní a novou místností myčka, z důvodu přenosu umytých jídelních tabletů k výdeji stravy.*
- Vybourání stávající příčky s dveřmi mezi místnostmi č. 208 Umývárna a č. 211 Chodba
 - *Zvětšení prostoru a zajištění hygienických standardů při křížení špinavých a čistých cest.*
- Nové vyzdění příčky s dveřmi v místnosti č. 211 Chodba
 - *Oddělení prostoru nové místnosti od zbylých prostor. V hlavní příčce budou montovány jedny vstupní dveře pro odvoz zbytků a v druhé polovině nerezový program (shoz pro sběr špinavých jídelních tabletů a vkládací okno). Příčka bude kolmo rozdělena příčkou, která oddělí shoz od dveří a tím zamezí případnému nepovolenému předávání předmětů a bude sloužit jako kotvící prvek pro nerezový sběrný program. Zbytky jídel budou stírány do přistavených nádob. Zbytky ulpělé na nerez programu budou zachyceny ve žlabu s odtokem do kanalizace, který bude zakryt mřížkou, pro zamezení ucpání kanalizace zbytky jídel.*
- Vybourání stávající středové stěny pro současná nerez koryta
 - *Nerezová koryta budou demontována z důvodu jejich nadbytečnosti, středová příčka bude odstraněna. Středová příčka sloužila pro zabudování vodoinstalace. Tato bude demontována.*
- Nové podlahy (dlažba) v nově vzniklé místnosti
 - *Nutná obnova podlah z důvodu jejího značného opotřebení, sjednocení, úpravy rozvodů TZB v podlaze, zřízení izolace. Materiál protiskluzové teraco – vysoce odolné vůči poškození. Práce vyžadují vybourání stávající dlažby.*
- Nové obklady v nově vzniklé místnosti
 - *Nutná obnova obkladů z důvodu jejího značného opotřebení, sjednocení, úpravy rozvodů TZB ve stěnách, změna výšky obkladů. Nyní keramické obklady do výšky 1,8 m, nově pak výška 3,25 m, z důvodu eliminace výskytu plísní zapříčiněné vlhkostí a provozem a snadnějšímu úklidu místnosti vycházející z charakteru místnosti. Materiál keramika – světlý odstín. Práce vyžadují odsekání stávajících obkladů.*
- Nové osvětlení v nově vzniklé místnosti
 - *Nutná obnova svítidel z důvodu jejího značného opotřebení, sjednocení a zajištění světelnosti dle příslušných norem.*
- Výmalba v nově vzniklé místnosti
 - *Nutná výmalba stropů po provedených úpravách osvětlení a dalších částí, které toto budou s ohledem na stavební úpravy vyžadovat, tyto pouze v nezbytně nutném rozsahu.*
- Úprava elektroinstalace
 - *Zajištění úpravy elektroinstalace v závislosti na technických parametrech pořízené myčky jejího umístění a technickému členění – přívodní kabel myčky, úprava rozvaděče, nová kabeláž, zřízení nových zásuvek. Upozornění na maximální možný*

příkon myčky, tj. 35kW, a to z důvodu kapacitního omezení hlavního přívodu do celého objektu.

- Úprava kanalizace v nově vzniklé místnosti
 - *Zajištění úpravy kanalizace v závislosti na technických parametrech pořízené myčky jejího umístění a technickému členění. Výměna stávajících rozvodů. Rozvod na oplach nerezového programu. Kapacitní omezení odpad DN 100.*
- Úprava vodovodních rozvodů v nově vzniklé místnosti
 - *Zajištění úpravy vodoinstalace v závislosti na technických parametrech pořízené myčky jejího umístění a technickému členění. Výměna stávajících rozvodů. Rozvod na oplach nerezového programu. Kapacitní omezení voda DN 20.*
- Pořízení vzduchotechnické jednotky
 - *Nutné zajištění odvodu odpadního vzduchu. Typ vzduchotechnické jednotky bude odvislé od technických parametrů pořízené myčky.*
- Úprava poškozených ploch v dietním koutku (místnost č.207)
 - *Nově vzniklým prostupem mezi místnostmi č. 207 a 208 dojde k poškození stávajících ploch v místnosti 207. Práce vyžadují odsekání a nové obložení obkladů stěny, úprava elektroinstalace, vše pouze v nejnútnejším rozsahu. Z důvodu prací, které budou částečně probíhat v místnosti č. 207, která slouží jako dietní koutek, je nutné provizorní oddělení staveniště od provozu, a to zajištěním provizorního bednění, které bude oddělovat nutný provoz v kuchyni od stavebních prací.*
- Výměna oken
 - *V rámci komplexní rekonstrukce je logickým prvkem výměna oken, které již vykazují známky opotřebení (ulomené panty, prasklé rámy) a špatné izolační vlastnosti.*

Veškeré stavební práce budou naprojektovány tak, aby se řídily příslušnými technickými normami (zejména ČSN a ČSN EN), jinými obvykle profesně užívanými normami, předpisy a zásadami a s obecně závaznými právními předpisy.

Požadavky na plochy, prostory a jejich uspořádání

Stavebními úpravami dojde ke zvětšení současného prostoru místnosti č. 208 Umývárna na úkor místnosti č. 211 chodba. Nově vzniklá místnost bude s označením Myčka nádobí s předpokládanou plochou cca 50 m². Úpravy budou přizpůsobeny technickým potřebám myčky a hygienickým předpisům. Prostor bude oddělen myčkou na čistou a špinavou zónu (cestu), která by se neměla provozem křížit. Z důvodu zamezení křížení cest, je původní místnost zvětšena na úkor chodby. V nově vzniklém výklenku místnosti bude zřízen sběr použitého nádobí a zajištění odvozu zbytků.

Požadavky na TZB a jejich řešení

Původní místnost umývárny je ze svého pohledu vybavena vodoinstalací, elektroinstalací a kanalizací. Tyto budou upraveny na základě technických parametrů a požadavků myčky.

Kapacitní omezení jednotlivých TZB:

- Vodoinstalace: potrubí DN 20
- Elektroinstalace: příkon myčky max 35 kW

- Kanalizace: potrubí DN 100

Pořízení myčky vyvolá potřebu zřízení vzduchotechnické jednotky. Typ bude zvolen na základě technických parametrů myčky, konkrétně pak na odpadním vzduchu, který bude myčka produkovat. Typ vzduchotechnické jednotky bude odvislé od technických parametrů pořízené myčky.

Osvětlení dané místnosti bude navrženo v souladu s příslušnými technickými normami, tak aby osvětlení pracoviště a spojovacích cest mezi jednotlivými pracovišti denním, umělým nebo sdruženým osvětlením odpovídalo náročnosti vykonávané práce na zrakovou činnost a ochranu zdraví v souladu s normovými hodnotami a požadavky. Osvětlení by nemělo být příčinou oslňování.

Požadavky na spolupráci nově realizovaných částí stavby s již existujícími (zejména v oboru TZB, slaboproudých systémů apod. – viz předchozí bod)

Základní podmínkou je kapacitní omezení již vybudovaných TZB zařízení. Jedná se o maximálně možné technické parametry pořízené myčky.

Výkon do 35 kW

Odpad – DN 100

Voda – DN 20

Jedná se o instalace, které budou v rámci rekonstrukce prostoru upraveny na konkrétní parametry myčky. Bude nově zřízená VZT jednotka, která zajistí odtah odpadního vzduchu z myčky. Nutná konzultace s projektantem VZT systémů, z důvodu možného negativního dopadu na stávající VZT jednotku umístěnou v kuchyni.

Místnost není vybavena žádným slaboproudým systémem. Nutné zřízení kamerového systému, který bude nově napojen z administrativní budovy.

Akce si vyžádá nutnou úpravu silnoproudého rozvaděče.

Požadavky na zajištění vnitřní, resp. vnější bezpečnosti stavby z hlediska systému signálně zabezpečovací techniky v místě uvažované stavby

Bezpečnost stavby bude zajištěna instalací kamerového systému, konkrétně pak 1 ks otočné kamery, tzv. rybím okem umístěným pod stropem místnosti. Rozvod slaboproudé kabeláže bude veden z administrativní budovy.

Rozsah stavebních úprav může dojít změn v návaznosti na návrhu zvolené technologie, odborných posouzení a konzultací.

Předmětem plnění je i výkon autorského dozoru.

Výkon autorského dozoru bude zahrnovat zejména tyto činnosti:

- účast na předání staveniště stavby „Heřmanice – Myčka nádobí“,
- spolupráce s koordinátorem BOZP VS ČR a technickým dozorem investora,
- účast na řízeních v případech, kdy je nutné vysvětlit souvislosti se zpracovanou dokumentací stavby,
- dohled nad dodržováním projektové dokumentace,

- dopracování či úpravy projektové dokumentace stavebního projektu v případech, kdy je to pro pokračování nezbytné či v případech, kdy je v předané projektové dokumentaci pro provedení stavebních úprav zřejmá vada;
- průběžnou kontrolu provádění stavby z hlediska technického a technologického a zejména z hlediska souladu provádění s projektovou dokumentací;
- poskytování běžných konzultací účastníkům stavby, pokud jde o souvislosti prací, dodávek a služeb s dokumentací stavby,
- odborná technická pomoc při posuzování návrhů účastníků stavby na odchylky a změny proti příslušné části dokumentace stavby z pohledu dodržení technických a ekonomických parametrů stavby, dodržení lhůt výstavby včetně poskytování vyjádření k případným požadavkům na vícepráce či méněpráce oproti dokumentaci stavby,
- schvalování změn a odchylek od Projektové dokumentace a jejich zapracování do projektové dokumentace;
- operativní zpracování dokumentace k odstranění odchylek mezi prováděním stavby a dokumentací stavby,
- konzultační a poradenskou činnost,
- příprava podkladů pro případná změnová řízení, pokud se týkají dokumentace,
- účast na kontrolních dnech na vyžádání zadavatele,
- účast na odevzdání a převzetí stavby nebo její části včetně komplexního vyzkoušení,
- kontrola vypracování dokumentace skutečného provedení zhotovitelem stavby
- spolupráce při zajišťování požadavků poskytovatele investice v průběhu výstavby a pro potřeby závěrečného vyhodnocení akce
- další činnosti zpravidla spojené s autorským dozorem.

Stanovení předpokládaného maximálního rozsahu dílčího plnění – výkon autorského dozoru: Zadavatel stanovuje předpokládaný maximální rozsah předmětu plnění k Autorskému dozoru na stavbě v rozsahu max. 30 hodin.

Čas strávený dopravou se nepovažuje za výkon autorského dozoru.

Činnost autorského dozoru, bude zahájena zhotovitelem pouze na základě písemné výzvy objednatele. Za písemnou formu se považuje i e-mail. Zhotovitel bere na vědomí, že samotný rozsah realizace předmětné části díla závisí na průběhu realizace výsledků navazujících zadávacích řízení veřejných zakázek.

Součinnost objednatele:

- Výkresy stavební části stávajícího stavu ve formátu .pdf
- Požárně bezpečnostní řešení objektu ve formátu .dwg
- Zkušební technici

Upozorňujeme, že objednatel disponuje papírovými projekty (el. rozvaděče, ležaté kanalizace, rozvodů vody) staršího data.