


## Smlouva o dílo

uzavřená podle § 2586 a násl. zákona č. 89/2012 Sb., občanský zákoník (dále jen "OZ")

### I. Smluvní strany


#### 1. Česká republika – Okresní soud v Šumperku

se sídlem: M. R. Štefánika 784/12, 787 73 Šumperk  
zastoupená: Mgr. Milanem Lipenským, předsedou okresního soudu  
IČO: 00025283  
bankovní spojení: ČNB Ostrava  
č.ú.: 

(dále jen „žadatel“) na straně jedné

a

#### 2. TESPO – Topenářské centrum s.r.o.


se sídlem 8.května 2682/24, Šumperk 787 01  
zapsaný v obchodním rejstříku C 23218 vedeném u Krajského soudu v Ostravě  
zastoupená Ing. Radomír Krmela - jednatel  
IČ 25868349  
DIČ CZ25868349  
bankovní spojení: KB Šumperk  
číslo účtu: 

(dále jen „dodavatel“) na straně druhé

uzavřely na základě podkladů uvedených v článku II. tuto smlouvu (dále jen „smlouva“):

### II. Závazné podklady pro uzavření smlouvy

1. Závaznými podklady pro uzavření této smlouvy (dále jen „závazné podklady“), které se rozumí:

- ✓ výzva k podání nabídky včetně zadávací dokumentace,
- ✓ projektová dokumentace pro provádění stavby zpracovaná  v červnu 2023
- ✓ cenová nabídka dodavatele ze dne 14.07.2023 (příloha č. 1 smlouvy).

2. Dodavatel podpisem této smlouvy potvrzuje, že je mu znám obsah výše uvedených závazných podkladů a že vůči obsahu a podobě těchto podkladů nemá žádné výhrady.

### III. Předmět díla

1. Předmětem této smlouvy je celková modernizace kotelny, v rámci které dojde k nahrazení původní technologie z roku 1995 (kotle, rozvody, systém měření a regulace – dále jen: „MaR“) a kotle Rapido z roku 2003 v souladu se zpracovanou projektovou dokumentací a také za podmínek dále stanovených, v množství, jakosti a provedení podle specifikace článku II. bod 1 této smlouvy.

2. Místem provádění díla: plynová kotelna v budově A Okresního soudu v Šumperku na ul. M. R. Štefánika 784/12 v Šumperku.

3. Součástí díla jsou i další činnosti dodavatele a podmínky spojené s realizací díla:

- ✓ aktualizace dokumentace kotelny (revizní kniha plynovodu)
- ✓ zpracování nové revizní knihy ke každému z nových plynových kotlů
- ✓ zpracování nového místního provozního řádu
- ✓ revize, prohlídky, zkoušky apod. nutné ke zprovoznění
- ✓ veškeré práce musí být provedeny v souladu s platnými právními předpisy ČR a platnými technickými normami
- ✓ ekologická likvidace původních plynových kotlů, včetně protokolu o likvidaci
- ✓ veškeré doklady potřebné k převzetí a užívání zboží v českém jazyce
- ✓ provozní dokumentace v českém jazyce

4. Dodavatel se zavazuje provést dílo s odbornou péčí, na vlastní náklady a nebezpečí tak, aby dílo svou kvalitou i rozsahem odpovídalo účelu Smlouvy, zejména z hlediska uživatelských a provozních potřeb zadavatele. Dodavatel se zavazuje provést dílo v souladu:

- ✓ s projektovou dokumentací pro provádění stavby zpracovanou Ing. Jiřím Frysem
- ✓ s touto smlouvou v rozsahu všech jejích příloh,
- ✓ se všemi závaznými podklady,
- ✓ s technickými normami (zejména ČSN a ČSN EN), normami oznámenými ve Věstníku Úřadu pro technickou normalizaci, metrologii a státní zkušebnictví (včetně pravidel uvedených v takových normách jako doporučující),
- ✓ s jinými obvykle profesně užívanými normami, předpisy a zásadami,
- ✓ s obecně závaznými právními předpisy a se závaznými podmínkami stanovenými pro provedení díla zadavatelem v podmínkách obsažených v zadávací dokumentaci specifikované v čl. II. 1. této smlouvy.

5. Dodavatel se zavazuje zadavateli předat dílo způsobilé sloužit svému účelu plynoucím z této smlouvy, jinak účelu obvyklému, a převést na zadavatele vlastnické právo k předmětu díla.

6. Zadavatel se zavazuje dílo převzít a uhradit jeho cenu.

7. Práce nad rámec rozsahu díla, vymezeného v článku III. smlouvy, které budou nezbytné k řádnému dokončení díla, funkčnosti provozu nebo respektování závazných pokynů schvalovacích orgánů se dodavatel zavazuje provést pouze na základě výslovného souhlasu zadavatele a po předchozím projednání s projektantem.

#### IV. Čas plnění

1. Dobou provádění díla se rozumí doba od zahájení prací dodavatelem, nejpozději však od posledního dne, kdy je dodavatel dle této smlouvy povinen práce zahájit, až do úplného

dokončení a protokolárního předání díla zadavateli včetně odstranění případných vad a nedodělků a vyklizení staveniště.

2. Dodavatel se zavazuje provést dílo vymezené v čl. III. této smlouvy nejpozději **do 45 dnů od podpisu této smlouvy.**

3. Zadavatel se zavazuje **předat dodavateli staveniště do 2 pracovních dnů od účinnosti smlouvy. Dodavatel je povinen zahájit práce do 2 pracovních dnů od předání staveniště zadavatelem.**

4. Bude-li zadavatelem dán příkaz k dočasnému zastavení prací na dílech (dále jen „sistace díla“) z jakéhokoliv důvodu, je dodavatel povinen tento příkaz uposlechnout, bez zbytečného odkladu přerušit provádění díla a při provádění zabezpečovacích prací na stavbě postupovat s odbornou péčí a dle příkazů zadavatele tak, aby nemohlo dojít k poškození či znehodnocení díla. Zadavatel má právo vydat příkaz k zastavení nebo přerušení prací na nezbytně nutnou dobu v kterékoliv fázi výstavby. V době trvání sistace díla neběží lhůty ke splnění povinností dodavatele vyplývající z této smlouvy. O dobu, po kterou bude trvat sistace díla, se prodlužuje doba stanovená v čl. IV. 2 Smlouvy.

5. Přerušil-li dodavatel provádění díla z důvodu takové neodvratitelné události, kterou při uzavírání smlouvy nemohl předvídat, a jež mu brání, aby splnil své smluvní povinnosti (vyšší moc), jako např. válka, živelné katastrofy, generální stávky apod., prodlužuje se o dobu, po kterou taková událost brání dodavateli v dalším provádění díla, doba stanovená v čl. IV. 2 smlouvy. Za okolností vyšší moci se naproti tomu nepovažují zpoždění dodávek subdodavatelů, výpadky médií apod. Dodavatel je povinen neprodleně, nejpozději však do dvou (2) kalendářních dnů, zadavatele vyrozumět o vzniku okolností vyšší moci a takovou zprávu ihned písemně potvrdit. V případě, že stav vyšší moci bude trvat déle než tři (3) měsíce, má kterákoli ze smluvních stran právo odstoupit od smlouvy.

7. Zadavatel je oprávněn písemným příkazem adresovaným dodavateli změnit termín zahájení prací uvedený v čl. IV. 3. této smlouvy na pozdější termín (max. však o 2 týdny od uvedeného termínu).

## V. Cena díla

1. Celková cena díla, uvedeného v čl. III.1 této smlouvy byla dohodnuta v celkové výši uvedené v odst. 2 tohoto článku. Tato cena je stanovena jako cena nejvýše přípustná a nepřekročitelná, vycházející z cenové nabídky dodavatele, je platná po celou dobu realizace díla, a to i po případném prodloužení termínu dokončení realizace díla z důvodů ležících na straně zadavatele (např. odsunutí termínu zahájení, finanční zdroje v průběhu realizace apod.).

2. Rozpis ceny v Kč:

cena v Kč bez DPH 2 546 540,-

21 % DPH v Kč 534 774,-

**cena v Kč vč. DPH 3 081 314,-**

(slovy: třimilionyosmdesátjednatisícitřistačtrnáct korun českých)

3. Dodavatel prohlašuje, že celková cena zahrnuje veškeré náklady dodavatele spojené s realizací jednotlivých částí díla a díla jako celku. Mimo jiné dodavatel přebírá také veškeré povinnosti plynoucí v souvislosti s plněním smlouvy ze zákona č. 541/2020 Sb., o odpadech ve znění pozdějších předpisů (zejména odvoz a řádná likvidace odpadu), přičemž náklady spojené s plněním těchto povinností jsou zahrnuty v ceně díla. Součástí ceny díla jsou také:

- ✓ poplatky za ekologickou likvidaci odpadu, včetně dopravy, a vystavení protokolu

- ✓ náklady na vybudování, udržování a odklizení zařízení staveniště,
  - ✓ veškeré ostatní náklady související s provozními vlivy v rámci provádění díla za plného provozu okresního soudu včetně zajištění úklidu dotčených prostor.
4. Cenová nabídka tvoří přílohu smlouvy a je její nedílnou součástí.
5. **Drobná změna a upřesnění díla, která nemá vliv na cenu, termín plnění ani výsledné užitné vlastnosti díla, může být potvrzena pověřeným pracovníkem zadavatele zápisem do stavebního deníku po předchozím projednáním s projektantem.**
6. Dojde-li v průběhu provádění díla ke změně výše příslušné sazby DPH, bude účtována DPH k příslušným zdanitelným plněním ve výši stanovené novou právní úpravou a cena díla bude upravena písemným dodatkem k této smlouvě.

## VI.

### Platební podmínky

1. Zadavatel je při financování díla vázán na poskytování prostředků státního rozpočtu, z tohoto důvodu má právo čerpání ročních finančních objemů určených k prostavění v opodstatněných případech upravovat. V takovém případě bude sjednán písemný dodatek ke smlouvě.
2. **Zadavatel neposkytuje pro realizaci díla zálohy a ani jedna smluvní strana neposkytne druhé smluvní straně závdavek.**
3. Smluvní strany výslovně prohlašují, že ustanovení § 2611 OZ se nepoužije. Tím není dotčeno ustanovení čl. VI. 4. smlouvy.
4. Úhrada ceny díla bude provedena v české měně. Úhrada ceny bude provedena na základě celkové faktury dodavatele, její součástí budou jednotlivé předávací protokoly odsouhlasené oběma stranami. Faktura bude vystavena v souladu s cenovou nabídkou, která je přílohou č. 2 této smlouvy. Zadavatel není povinen fakturu odsouhlasit, jestliže je dodavatel v prodlení s dílčími termíny nebo má dílo či jeho dílčí provedení vady či nedodělky.
5. Faktura vystavená dodavatelem musí mít náležitosti obsažené v § 29 zákona č. 235/2004 Sb., o dani z přidané hodnoty, ve znění pozdějších předpisů, a § 435 OZ a potvrzený soupis skutečně provedených prací. Splatnost faktury je stanovena v délce **21 kalendářních dnů** od doručení zadavateli. Povinnost úhrady je splněna okamžikem odepsání z účtu zadavatele vedeného u peněžního ústavu. Pokud faktura nemá sjednané náležitosti, zadavatel je oprávněn ji do 21 kalendářních dnů vrátit dodavateli a nová lhůta splatnosti počíná běžet až okamžikem doručení nové, opravené faktury zadavateli.
6. Přijaté plnění není pro zadavatele předmětem daně.

## VII.

### Další povinnosti zadavatele a dodavatele

1. **O předání a převzetí staveniště a jejich stavu bude sepsán písemný protokol, odsouhlasený zástupci obou smluvních stran.**
2. **Zadavatel proškolí zástupce dodavatele z předpisů bezpečnosti a ochrany zdraví při práci (dále jen „BOZP“) a požární ochrany (dále jen „PO“), které se vztahují k místu realizace díla a umožní vstup do objektu za podmínek dodržování mlčenlivosti o všech skutečnostech, o kterých se pracovníci dodavatele dozví.**
3. Dodavatel se zavazuje během plnění smlouvy i po ukončení smlouvy, zachovávat mlčenlivost o všech skutečnostech, o kterých se dozví od zadavatele v souvislosti s plněním smlouvy. Dodavatel odpovídá za porušení mlčenlivosti svými zaměstnanci, jakož i třetími osobami, které se na provádění díla podílejí.

4. Dodavatel je povinen udržovat na předaném pracovišti pořádek a čistotu a odstraňovat odpady a nečistoty vzniklé prováděním díla.
5. Dodavatel bude respektovat a zabezpečí splnění podmínek stanovených správními orgány zadavateli a uhradí případné sankce za neplnění těchto podmínek zaviněné dodavatelem.
6. **Dodavatel je povinen před předáním díla zaškolit osoby určené zadavatelem v obsluze a údržbě technických nebo jiných zařízení či přístrojů tak, aby je takto zaškolené osoby mohly provozovat.**
7. Dodavatel je povinen využívat veřejnou komunikaci jen v souladu s platnými předpisy a hradí případné škody vzniklé jejím užíváním.
8. Dodávky energií a vody pro plnění předmětu díla budou zajištěny z odběrních míst na vrub zadavatele.
10. Dodavatel zajistí na stavbě dodržování bezpečnostních a protipožárních předpisů a zajistí proškolení všech pracovníků provádějících stavbu z těchto předpisů. Dále se zavazuje k dodržování obecně platných právních předpisů, zejména hygienických, týkajících se likvidace odpadů, ochrany životního prostředí a ochrany vod před ropnými látkami.
11. Další povinnosti dodavatele:
  - ✓ dodavatel bude jednat tak, aby zajistil dodávky materiálu a služeb pro zadavatele za optimálních kvalitativních podmínek;
  - ✓ dodavatel nese v plném rozsahu zodpovědnost za vlastní řízení postupu prací, za sledování dodržování předpisů o bezpečnosti práce, ochraně zdraví při práci a zachování pořádku na staveništi;
  - ✓ vedoucí realizačního týmu dodavatele nebo jiná dodavatelem pověřená odborná osoba musí být jako zástupce dodavatele po dobu provádění prací, montáží a zkoušek díla přítomna v místě stavby a musí být vybavena všemi pravomocemi jednat jménem dodavatele a přijímat oznámení zadavatele;
  - ✓ veškeré práce na díle budou prováděny za plného provozu zadavatele; dodavatel nesmí při plnění povinností dle této smlouvy omezit provoz zadavatele;
  - ✓ dodavatel je povinen označit pracovní oděvy svých zaměstnanců vlastním logem a zabezpečit označení pracovních oděvů zaměstnanců subdodavatelů logem příslušného subdodavatele.
  - ✓ dodavatel se zavazuje, že zaplatí ve splatnosti oprávněné faktury subdodavatelů, které dodavatel pro provedení díla využil;
  - ✓ dodavatel nesmí bez předchozího písemného souhlasu zadavatele nakládat s jeho majetkem ani povolit takové nakládání s majetkem, který má zadavatel ve svém držení, úschově či pod svou kontrolou;
  - ✓ dodavatel bude řádně nakládat a pečovat o zařízení a stroje převzaté od zadavatele po dobu jejich užívání;
  - ✓ dodavatel zajišťuje dopravu, vykládku a skladování v místě stavby na své náklady;
  - ✓ dodavatel se zavazuje, že bude respektovat pravidla bezpečnosti práce, požární ochrany a ostatní pravidla platná v areálu zadavatele;
  - ✓ dodavatel je povinen označit stavbu a staveniště ve smyslu platných předpisů;
  - ✓ dodavatel je povinen umožnit pověřeným zástupcům zadavatele a příslušným veřejnoprávním orgánům provádět inspekci na stavbě z hlediska bezpečnosti práce, kvality, dodržování technické dokumentace, harmonogramu prací a udržování pořádku na převzatém staveništi;
  - ✓ dodavatel je povinen respektovat režimová opatření zadavatele ve vztahu k bezpečnosti a uzavírání objektu soudu (Po - Pa pracovní doba 06,00- 18,00 hod; So - Ne na vyžádání. Odevzdané seznamy se jmény pracovníků společnosti, práce po 15,30 hod. vždy po povolení zástupcem zadavatele);

- ✓ dodavatel je povinen respektovat skutečnost, že hlučné práce nelze provádět v dobách stanovených příslušnou obecně závaznou vyhláškou statutárního města Šumperku a v případech, kdy by mělo dojít k narušení soudního jednání v prostorách okresního soudu, tj. zadavatel předpokládá provádění hlučných prací ve dnech pracovního volna nebo po pracovní době;
- ✓ dodavatel je povinen respektovat smluvní vztahy se třetími osobami, které zabezpečují provoz objektu;
- ✓ dodavatel je povinen provést bezpečnostní opatření kolem objektů tak, aby nedošlo k ohrožení osob vstupujících do objektu okresního soudu ani osob a automobilů pohybujících se kolem;
- ✓ veškeré práce na díle budou prováděny za plného provozu zadavatele; dodavatel nesmí při plnění povinností dle této smlouvy omezit provoz zadavatele;
- ✓ dodavatel je povinen respektovat režimová opatření zadavatele.

## VIII. Oprávněné osoby

1. Mimo osoby uvedené v čl. I smlouvy jsou oprávněni zadavatele zastupovat:

- ✓ ve věcech technických včetně kontroly provádění prací, odsouhlasení faktur a provádění záznamů ve stavebním deníku:



- ✓ ve věci převzetí díla:

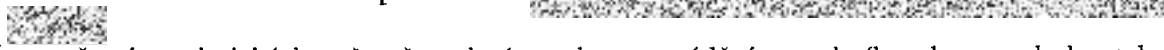


- ✓ ve věcech ekonomických:

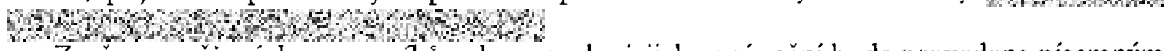


2. Mimo osoby uvedené v čl. I smlouvy jsou oprávněni dodavatele zastupovat:

- ✓ bez omezení rozsahu včetně předání díla:



- ✓ ve věcech technických, včetně vedení stavby, provádění stavebního dozoru dodavatele, denních záznamů do stavebního deníku, přejímání závazků vyplývajících z přejímacího řízení, přijímání uplatňovaných práv z odpovědnosti za vady a nedodělky:



3. Změna pověřených pracovníků nebo rozsahu jejich oprávnění bude provedena písemným dodatkem k této Smlouvě.

## IX. Způsob provedení díla, vlastnické právo ke zhotovovanému dílu, škody vzniklé prováděním díla

1. Dodavatel je povinen vybudovat zařízení staveniště a deponie materiálu tak, aby jejich vybudováním nevznikly žádné škody a po ukončení stavby uvést stanoviště do původního stavu

2. Vlastnické právo k realizovanému dílu přechází ze dodavatele na zadavatele okamžikem jednotlivých protokolárních převzetí děl zadavatelem. Vlastnictví k movitým věcem použitým ke zhotovení díla, které se zabudováním stanou součástí nemovité věci ve vlastnictví zadavatele, však nabývá zadavatel okamžikem zabudování do příslušné nemovité věci.

3. Nebezpečí škody na stavbě a na jiných věcech, jež má dodavatel povinnost předat zadavateli podle této Smlouvy, nese dodavatel ode dne převzetí staveniště. Nebezpečí škody na stavbě (tedy včetně budovy a dalších nemovitostí, jež tvoří součást stavby, a včetně věcí, jimiž

mají být v souladu se smlouvou vybaveny tyto nemovitosti, ačkoli se tyto věci nestanou zabudováním součástí předmětných nemovitostí) přechází na zadavatele potvrzením zápisu o předání a převzetí dokončeného díla oběma smluvními stranami. Nebezpečí škody na jiných věcech, jež má dodavatel povinnost předat zadavateli podle této smlouvy, přechází na zadavatele okamžikem jejich protokolárního předání zadavateli.

4. Dodavatel je povinen vyzvat písemně (e-mailem) zadavatele nejméně tři pracovní dny předem k prověření prací a konstrukcí, které budou v dalším pracovním postupu zakryty anebo se stanou nepřístupnými, takže nebude možno zjistit jejich rozsah nebo kvalitu. Nedostaví-li se zadavatel ve stanovené lhůtě k prověření prací, ačkoliv k tomu byl řádně vyzván, je dodavatel oprávněn pokračovat v provádění prací i bez tohoto prověření. Náklady případně vyžádaného dodatečného odkrytí zakrytých prací a konstrukcí hradí:

- ✓ v případě neprokázání vadného provedení zadavatel,
- ✓ v případě prokázání vadného provedení dodavatel.

5. Nevyzve-li dodavatel zadavatele k prověření zakrývaných prací a konstrukcí a při jejich kontrole zadavatelem budou tyto nepřístupné, hradí náklady na jejich dodatečné odkrytí dodavatel, a to i v případě, že tyto práce nebyly provedeny vadně.

6. Dodavatel se zavazuje, že **pojistí** svým jménem a na své náklady vlastní stavební práce, které jsou předmětem smlouvy, zařízení a majetek, které tvoří zařízení staveniště, a to včetně pojištění proti živelným pohromám, vlastní dodávky po dobu jejich dopravy, sebe ve smyslu odpovědnosti vůči třetím osobám nebo jejich majetku a své pracovníky pro případ své povinnosti nahradit újmu při pracovním úrazu nebo nemoci z povolání. Výše pojistného se bude rovnat minimálně výši celkové ceny dle čl. V.1 této smlouvy.

7. Zadavatel kontroluje provádění prací a dodavatel je povinen umožnit zadavateli přístup na všechna pracoviště dodavatele, kde jsou zpracovány nebo uskladněny dodávky pro stavbu. Při provádění kontroly má zadavatel právo učinit opatření podle § 2593 OZ.

8. Vstup na staveniště (pracoviště) je povolen pouze oprávněným osobám uvedených v čl. VIII. této smlouvy a příslušným orgánům státní správy. Ostatním osobám je vstup na staveniště povolen jen se souhlasem odpovědného pracovníka dodavatele, uvedeného v čl. VIII. této Smlouvy.

## X.

### Předání a převzetí díla

1. O předání a převzetí díla/stavby (dále také jen „přejímací řízení“) vyhotoví dodavatel samostatný zápis, který obě smluvní strany podepíší. Osobou spolupodepisující zápis je projektant nebo jím pověřený zástupce. Tento zápis je dodavatel povinen vyhotovit v rozsahu a členění předem odsouhlaseném zadavatelem. **Výzvu k předání a převzetí díla je dodavatel povinen doručit zadavateli nejpozději deset pracovních dní před navrženým termínem přejímacího řízení uvedeným ve výzvě. Ve výzvě k přejímacímu řízení dodavatel prohlásí, že splnil veškeré podmínky stanovené Smlouvou a Závaznými podklady.** Zadavatel není povinen se k přejímacímu řízení v uvedený termín dostavit, pokud dodavatel stanovené podmínky nesplnil; tuto skutečnost, s uvedením důvodu, zadavatel do termínu přejímacího řízení písemně oznámí dodavateli.

2. Dodavatel je oprávněn zadavatele vyzvat k převzetí dokončeného díla doručením písemné výzvy zadavateli, pokud:

- ✓ dílo nemá žádné faktické vady, bylo řádně provedeno a úplně dokončeno v souladu se závaznými podklady stavby a příkazy zadavatele vydanými v souladu s touto Smlouvou;
- ✓ **dodavatel splnil veškeré povinnosti vyplývající z této Smlouvy, zejména zadavateli předal dokumenty vztahující se k dílu, úspěšně provedl zkoušky, měření a revize apod. a na předmětu smlouvy byl vykonán zkušební provoz;**
- ✓ dílo nemá žádné právní vady a v souvislosti s ním nejsou vedeny žádné právní spory, které by mohly zpochybnit nebo omezit vlastnictví nebo jiná práva zadavatele k dílu;

3. Dodavatel zajistí doklady nezbytné pro provedení přejímacího řízení, zejména:
- ✓ provozní dokumentaci v českém jazyce
  - ✓ revizní knihy plynových kotlů, revizní knihu plynovodu, místní provozní řád
  - ✓ dokumentaci skutečného provedení (liší-li se od dokumentace pro provádění stavby)
  - ✓ zprávy o revizích, prohlídkách, zkouškách apod.
  - ✓ doklad o zkušebním provozu a jeho výsledku
  - ✓ doklad o ekologické likvidaci původních plynových kotlů
  - ✓ veškeré doklady potřebné k převzetí a užívání zboží v českém jazyce
  - ✓ veškeré práce a dokumentace musí být provedeny v souladu s platnou legislativou
4. Pokud jsou splněny všechny podmínky pro podání výzvy k převzetí stavby, dílo bylo zadavatelem zkontrolováno, nemá faktické ani právní vady, je provedeno řádně a včas, potvrdí zadavatel a dodavatel zápis o předání a převzetí díla. V zápise bude uvedeno zejména:
- ✓ hodnocení prací, zejména jejich jakosti,
  - ✓ prohlášení zadavatele, že předávané dílo nebo jeho část přejímá,
  - ✓ soupis zjištěných vad a nedodělků a dohodnuté lhůty k jejich bezplatnému odstranění, způsobu odstranění, popř. sleva z ceny díla,
  - ✓ dohoda o jiných právech z odpovědnosti za vady (prodloužení záruční lhůty).
5. Sepsání a podpis zápisu o předání a převzetí díla/stavby nemá vliv na odpovědnost dodavatele za vady plnění.
6. Zadavatel splní svůj závazek převzít jednotlivá díla podepsáním zápisů o předání a převzetí děl.
7. Nedokončená díla nebo jejich části není zadavatel povinen převzít. Zadavatel rovněž není povinen dílo převzít, pokud bude vykazovat vady nebo nedodělky bránící jeho užívání, nebo bude mít větší množství vad nebo nedodělků nebránících však užívání. Ustanovení § 2628 OZ se nepoužije.
8. Zadavatel není oprávněn odmítnout převzetí jednotlivých děl pro vadu, která má původ výlučně v podkladech, které sám předal. Dodavatel je však povinen za úplatu tyto vady odstranit v dohodnutém termínu. Toto ustanovení neplatí, jestliže dodavatel při předání věci věděl nebo vědět musel o vadách podkladů a na tyto neupozornil, nebo pokud dodavatel sám poskytl nesprávné údaje, na jejichž základě byly zpracovány zadavatelem podklady.
9. Dodavatel zabezpečí k přejímacímu řízení zejména:
- ✓ účast svého zástupce oprávněného přebírat závazky z tohoto řízení vyplývající,
  - ✓ účast zástupců svých dodavatelů, je-li k řádnému odevzdání a převzetí nutná.
10. Účastníci se mohou dohodnout na samostatném odevzdání a převzetí jen takových dokončených prací a dodávek nebo jejich částí, které jsou schopny samostatného užívání.

## XI.

### Záruka za jakost, odpovědnost za vady

1. Dodavatel poskytuje zadavateli až do uplynutí záruční doby záruku za jakost díla, tedy přejímá závazek, že dílo bude v průběhu příslušných záručních dob odpovídat výsledku určenému v této Smlouvě, že nedojde ke zhoršení parametrů, standardů a jakosti stanovených předanou dokumentací. Záruční doby za jakost stavby, za správnou technickou konstrukci, za kvalitu použitých materiálů, a stejně tak i za odborné provedení, které zaručuje správnou funkci a výkon dodaného díla v délce **60 měsíců**, začínají běžet ode dne podpisu zápisu o předání a převzetí díla.



2. V případě opravy nebo výměny vadných dílů zařízení se prodlužuje záruční doba o dobu, po kterou se předmětné části zařízení v důsledku zjištěného nedostatku nemohly provozovat. V případě, že se pro nedostatky jednotlivých dílů nemohly provozovat další části zařízení nebo celkové zařízení, pak platí prodloužení záruky i pro tyto další části zařízení nebo pro celkové zařízení. Pro vyměněné nebo nově dodané díly poskytne dodavatel záruku v původním rozsahu dle odst. 1 tohoto článku, která začne platit ode dne výměny nebo odstranění reklamované vady.

3. V případě, že se v záruční lhůtě vyskytne vada díla, má zadavatel právo na její bezplatné odstranění. **V protokolu o nahlášení vady smluvní strany potvrdí lhůtu pro odstranění vady a rovněž den, kdy je vada skutečně odstraněna.**

4. Bez ohledu na to, zda je vzniklou vadou smlouva porušena podstatným nebo nepodstatným způsobem, má zadavatel v protokolu o nahlášení vady dle svého uvážení právo požadovat:

- ✓ odstranění vad dodáním náhradního plnění nebo požadovat dodání chybějící části díla,
- ✓ odstranění vad opravou vadné části díla, jestliže vady jsou opravitelné, nebo
- ✓ přiměřenou slevu z ceny díla,

a dodavatel má povinnost tyto vady požadovaným způsobem a ve stanovené lhůtě odstranit; zadavatel lhůtu stanoví přiměřeně k rozsahu, povaze a zvolenému způsobu odstranění vady.

5. Ustanovením čl. XIII. této smlouvy není dotčeno právo zadavatele odstoupit od smlouvy z důvodu vad díla v těch případech, kdy vada představuje podstatné porušení Smlouvy.

6. V případě, že zadavatel uplatní v záruční době nárok z odpovědnosti za vady, zahájí dodavatel práce na odstranění vad nebránících užívání díla do **3. pracovního dne** od písemného oznámení vad a práce provede ve lhůtě **7 dnů** ode dne písemného oznámení zadavatelem. V případě, že dodavatel prokáže, že lhůtu pro odstranění vad nelze s ohledem na technologické postupy, klimatické podmínky apod. objektivně dodržet, dohodnou obě strany písemně lhůtu náhradní. Pokud nedojde k dohodě ohledně termínu odstranění vady, určí přiměřený termín závazně zadavatel. Dodavatel se zavazuje, že zahájené odstraňování vady nebude bez vážných důvodů přerušovat a bude v něm pokračovat až do úplného odstranění vady. Za důvod pro nezahájení nebo přerušování odstraňování vady se nepovažuje nedostupnost náhradních dílů. Dodavatel dodá zadavateli v den odstranění vady veškeré nové, případně opravené doklady vztahující se k opravené, případně vyměněné části díla (zprávy o revizích, prohlídkách a zkouškách, prohlášení o shodě výrobků apod.) potřebné k provozování díla.

7. Odstraňování vad havarijního charakteru, které by bránily užívání díla a provozu, a závad na technologickém zařízení bude **zahájeno do 24 hodin od jejího nahlášení** dodavateli, přičemž je dostačující způsob nahlášení i telefonem, faxem či elektronicky na dohodnutou e-mailovou adresu a dodatečně písemné oznámení. Havarijní vada bude dodavatelem **odstraněna do 24 hodin od zahájení odstraňování závad(y).**

8. Nároky z vad plnění se nedotýkají práv zadavatele na náhradu újmy vzniklé zadavateli v důsledku vady ani na smluvní pokutu vázící se na porušení povinnosti, jež vedlo ke vzniku vady.

## XII.

### Úrok z prodlení a smluvní pokuty

1. Je-li zadavatel v prodlení s úhradou plateb podle čl. VI. 5. této smlouvy, je povinen uhradit dodavateli úrok z prodlení z neuhrazené dlužné částky podle konkrétní faktury za každý den prodlení ve výši stanovené zvláštním právním předpisem.

2. Za prodlení s provedením díla ve lhůtě uvedené v čl. IV.2. této smlouvy, uhradí dodavatel zadavateli smluvní pokutu ve výši 0,25% z ceny příslušné části díla, s jejímž předáním je dodavatel v prodlení, a to za každý i započatý den prodlení.

3. Za prodlení s odstraněním vad nebo nedodělků díla ve lhůtě uvedené v čl. XI.3 a v čl. XI.6 uhradí dodavatel zadavateli smluvní pokutu ve výši 1.000,00 Kč za každý i započatý den prodlení, a to za každou vadu nebo nedodělek zvlášť.

4. Za prodlení s uvedením staveniště do původního stavu oproti dohodnutému harmonogramu zaplatí dodavatel zadavateli smluvní pokutu ve výši 5.000,00 Kč za každý i započatý den prodlení.
5. Za porušení povinnosti mlčenlivosti specifikované v čl. VII.3 této smlouvy je dodavatel povinen uhradit zadavateli smluvní pokutu ve výši 50.000,00 Kč, a to za každý jednotlivý případ porušení povinnosti.
6. Za porušení povinností nastoupit k odstraňování havarijní vady je dodavatel povinen zaplatit smluvní pokutu ve výši 500,00 Kč, a to za každou i započatou hodinu prodlení. Za porušení povinností odstranit havarijní vadu ve lhůtě uvedené v čl. XI.7 je dodavatel povinen zaplatit smluvní pokutu ve výši 500,00 Kč, a to za každou i započatou hodinu prodlení.
7. Dodavatel je povinen zaplatit smluvní pokutu v případě nedodržení technologických postupů (zejména montáže technologie do stavebně nehotových prostor), a to za každý zjištěný případ ve výši 50.000,00 Kč.
8. Dodavatel je povinen zaplatit smluvní pokutu ve výši 50.000,00 Kč za každý jednotlivý případ, jestliže dodavatel poruší povinnosti při nakládání s odpady.
9. Úhradou smluvní pokuty není dotčeno právo na náhradu újmy způsobené porušením povinností, pro kterou jsou smluvní pokuty sjednány.
10. Pro vyúčtování, náležitosti faktury a splatnost úroků z prodlení a smluvních pokut, platí obdobně ustanovení čl. VI. této smlouvy.
11. Odstoupením od smlouvy dosud vzniklý nárok na úhradu smluvní pokuty nezaniká.

### **XIII.**

#### **Ukončení smlouvy**

1. Odstoupit od smlouvy lze v případech podstatného porušení smluvní povinností ve smyslu ustanovení § 2106 a násl. OZ a dále zadavatel je od této smlouvy oprávněn odstoupit bez jakýchkoliv sankcí, pokud nebude uvolněna částka ze státního rozpočtu, která je potřebná k úhradě za plnění poskytované podle této Smlouvy.
2. Zadavatel je dále oprávněn od smlouvy odstoupit bez udání důvodu. Je-li však dodavatel zavázán k nepřetržité či opakované činnosti nebo k postupnému dílčímu plnění, může zadavatel od smlouvy odstoupit jen s účinky do budoucna.
3. Odstoupení od smlouvy je účinné okamžikem doručení písemného oznámení o odstoupení uvádějícího důvod odstoupení druhé smluvní straně.
4. V případě odstoupení kterékoli smluvní strany od smlouvy je dodavatel povinen vyklidit staveniště ve lhůtě nejpozději 14 dnů od odstoupení od smlouvy. V případě, že dodavatel v této lhůtě staveniště nevyklidí, je zadavatel oprávněn provést nebo zajistit jeho vyklizení na náklady dodavatele.
5. Odstoupení od smlouvy se nedotýká nároku na zaplacení smluvní pokuty, nároku na náhradu újmy vzniklé porušením smlouvy, práv zadavatele ze záruk dodavatele za jakost včetně podmínek stanovených pro odstranění záručních vad ani závazku mlčenlivosti dodavatele, ani dalších práv a povinností, z jejichž povahy plyne, že mají trvat i po ukončení smlouvy.
6. Smluvní strany jsou oprávněny odstoupit od části plnění, pokud se důvod odstoupení týká jen části díla.
7. Dodavatel výslovně prohlašuje, že na sebe přebírá nebezpečí změny okolností ve smyslu ustanovení § 1765 odst. 2 OZ a § 2620 OZ.

### **XIV.**

#### **Zvláštní ustanovení**

1. Vyskytnou-li se události, které jedné nebo oběma smluvním stranám částečně nebo úplně znemožní plnění jejich povinností podle této Smlouvy, jsou povinny se o tomto bez zbytečného odkladu informovat a společně podniknout kroky k jejich překonání. Nesplnění této povinnosti zakládá právo na náhradu újmy pro stranu, která se porušení Smlouvy v tomto bodě nedopustila. Stane-li se některé ustanovení této smlouvy neplatné či neúčinné, nedotýká se to ostatních ustanovení této smlouvy, která zůstávají platná a účinná. Smluvní strany se v tomto případě zavazují dohodou nahradit ustanovení neplatné/neúčinné novým ustanovením platným/účinným, které nejlépe odpovídá původně zamýšlenému ekonomickému účelu ustanovení neplatného/neúčinného. Do té doby platí odpovídající úprava obecně závazných právních předpisů České republiky.

2. Dodavatel je podle § 2 písm. c) zákona č. 320/2001 Sb., o finanční kontrole ve veřejné správě a o změně některých zákonů, v platném znění, osobou povinnou spolupůsobit při výkonu finanční kontroly prováděné v souvislosti s úhradou zboží nebo služeb z veřejných výdajů.

3. Smluvní strany se zavazují vyvinout maximální úsilí k odstranění vzájemných sporů vzniklých na základě této smlouvy nebo v souvislosti s touto smlouvou, včetně jejího výkladu a vynaloží úsilí k jejich vyřešení, zejména prostřednictvím jednání kontaktních osob nebo pověřených zástupců.

4. Nestanoví-li některý právní předpis jinak, budou veškeré spory mezi smluvními stranami vzniklé ze smlouvy nebo v souvislosti s nimi řešeny před věcně a místně příslušným soudem České republiky.

5. Zadavatel je oprávněn uveřejnit na svých webových stránkách celý text Smlouvy (§ 219 zákona č. 134/2016 Sb., o zadávání veřejných zakázek, ve znění pozdějších předpisů), popř. údaje o této smlouvě (název a IČO dodavatele, předmět této smlouvy, dobu jejího trvání, výši finančního plnění), vše za předpokladu, nebrání-li uveřejnění zvláštní právní předpis.

## XV.

### Závěrečná ustanovení

1. Na právní vztahy, touto Smlouvou založené a v ní výslovně neupravené, se použijí příslušná ustanovení OZ.

2. Smluvní strany v souladu s ustanovením § 558 odst. 2 OZ vylučují použití obchodních zvyklostí na právní vztahy vzniklé z této smlouvy.

3. Smluvní strany souhlasně prohlašují, že tato smlouva není smlouvou uzavřenou adhezním způsobem ve smyslu ustanovení § 1798 a násl. OZ. Ustanovení § 1799 a § 1800 OZ se nepoužijí.

4. Jsou-li v této smlouvě uvedeny přílohy, tvoří její nedílnou součást. Veškeré změny a doplňky této smlouvy musí být učiněny písemně ve formě číslovaného dodatku k této smlouvě, podepsaného oprávněnými zástupci obou smluvních stran. Smluvní strany prohlašují, že tato smlouva obsahuje veškerý projev jejich shodné vůle a mimo ni neexistují žádná ujednání v jiné než písemné formě, která by ji doplňovala, měnila nebo mohla mít význam při jejím výkladu a že se tedy žádná ze Smluvních stran nespolehá na prohlášení druhé smluvní strany, které není uvedeno v této smlouvě, jejich přílohách či dodatcích. Tím není dotčen význam komunikace smluvních stran, včetně pokynů zadavatele.

5. Smlouva je vyhotovena ve čtyřech (4) stejnopisech s platností originálu, z nichž každá ze smluvních stran obdrží po dvou (2) vyhotoveních. Jsou-li ve Smlouvě uvedeny přílohy, tvoří její nedílnou součást. **Pokud bude smlouva podepsána elektronickými podpisy oprávněných osob, bude k dispozici oběma smluvním stranám v jediné elektronické verzi s platností originálu.**

6. Účastníci této smlouvy prohlašují, že smlouva byla sjednána na základě jejich pravé a svobodné vůle, že si její obsah přečetli a bezvýhradně s ním souhlasí, což stvrzují svými vlastnoručními či elektronickými podpisy.

7. Tato smlouva nabývá platnosti dnem jejího podpisu oběma smluvními stranami a účinnosti dnem uveřejnění v Registru smluv dle zák. č. 340/2015 Sb., o registru smluv.

8. Obě smluvní strany souhlasí se zveřejněním smlouvy v plném rozsahu na dobu neurčitou v Registru smluv dle zák. č. 340/2015 Sb., o registru smluv.

## XVI. Seznam příloh

Nedílnou součástí této smlouvy jsou přílohy:

- Příloha č. 1 - Cenová nabídka dodavatele ze dne 14.07.2023

15 -09- 2023

V Šumperku dne .....

V Šumperku dne 14.07.2023

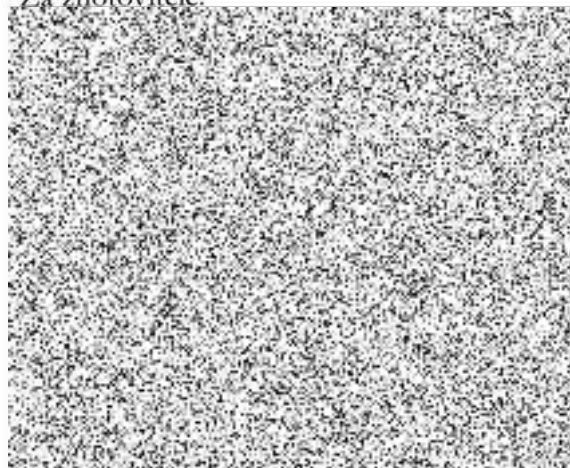
Za zadavatele:



předseda okresního soudu

**Okresní soud**  
M. R. Štefánika 12  
787 73 ŠUMPERK

Za zhotovitele:



KRYCÍ LIST NABÍDKY

Název zakázky:

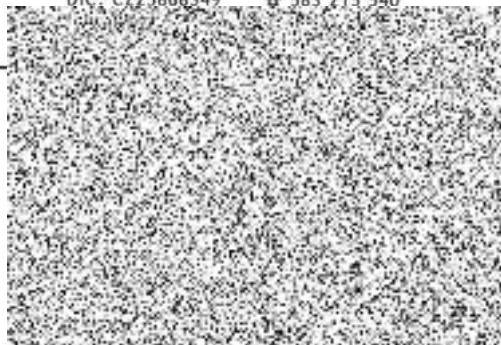
**Okresní soud v Šumperku - plynová kotelna**

ÚDAJE O SPOLEČNOSTI	
Obchodní název	TESPO - Topenářské centrum s.r.o.
IČO	25868349
DIČ	CZ25868349
Ulice a č.p.	8.května 2952/24
Místo	Šumperk
PSČ	787 01
telefon	
e-mail	
KONTAKTNÍ OSOBA	
titul	Ing.
jméno	Radomír
příjmení	Krmela
telefon	
mobil	
e-mail	
NABÍDKOVÁ CENA V Kč	
Celková nabídková cena bez DPH	2 546 540 Kč
DPH	534 774 Kč
Celková nabídková cena vč. DPH	<b>3 081 314 Kč</b>

14.07.2023  
Datum



TESPO - TOPENÁŘSKÉ CENTRUM s.r.o.  
8. května 2952/24, 787 01 Šumperk  
DIČ: CZ25868349 ☎ 583 215 540



# CENOVÁ NABÍDKA

## ZAKÁZKA

**Číslo:** Frys 23/06b

**Zakázka:** Okresní soud v Šumperku – plynová kotelna

**Komentář:** Konkrétní výrobky navržené v této projektové dokumentaci jsou uvedeny jen jako příklad možného řešení a mohou být nahrazeny jinými výrobky, avšak se shodnými nebo lepšími technickými parametry.

**Verze:** DPS

**Komentář verze:**

**Adresa:** M. R. Štefánika 784/12, Šumperk 787 73

**Rok:** 2023

**Datum zahájení:** 12.06.2023

**Datum dokončení:**

Typ Firmy	Název	Kontaktní osoba	Telefon
Projektant			
Zpracovatel			
Investor	Okresní soud v Šumperku		
Význam (funkce)	Jméno		
---	---		

## REKAPITULACE

Kód stavebního objektu	Popis objektu	Kód zatřídění	Zatřídění
SO 01	Oprava kotelny	801	Budovy občanské výstavby
SO 02	Vedlejší a ostatní rozpočtové náklady	801	Budovy občanské výstavby

**Celkem (bez DPH):**

**2 546 540 Kč**

**DPH:**

**534 774 Kč**

DPH 21 % ze základny: 2 546 540:

**534 774 Kč**

**Celkem (včetně DPH):**

**3 081 314 Kč**

### Za zhotovitele

Jméno :

Datum :

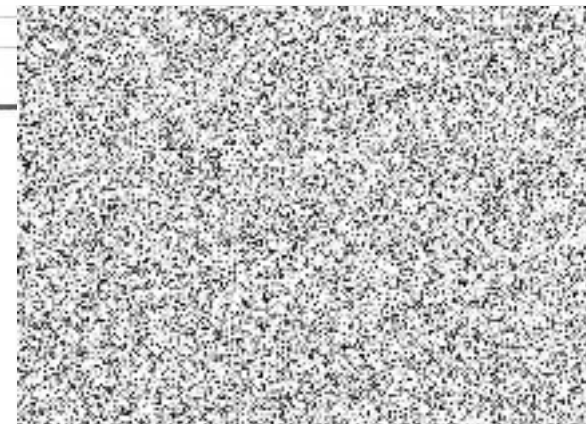
Podpis:

### Za objednatele

Jméno :

Datum :

Podpis :



### Poznámka :

## Okresní soud v Šumperku – plynová kotelna - DPS

Popis	Cena	DPH	Cena s DPH	Počet položek
<b>S: Stavba</b>	<b>2 546 540</b>	<b>534 773</b>	<b>3 081 314</b>	<b>122</b>
<b>SO 01: Oprava kotelny</b>	<b>2 530 540</b>	<b>531 413</b>	<b>3 061 954</b>	<b>119</b>
001: Zemní práce	16 264	3 415	19 679	10
002: Základy	5 585	1 173	6 757	4
003: Svislé konstrukce	30 304	6 364	36 668	8
006: Úpravy povrchu	35 025	7 355	42 380	10
0063: Úpravy povrchů -podlahy	2 948	619	3 567	10
009: Ostatní konstrukce a práce	26 042	5 469	31 511	8
0094: Lešení	3 950	830	4 780	2
0096: Bourání konstrukcí, demolice	91 950	19 310	111 260	14
099: Přesun hmot HSV	8 613	1 809	10 421	1
711: Izolace proti vodě	1 980	416	2 395	9
751: Vzduchotechnika	7 296	1 532	8 828	7
767: Konstrukce zámečnické	7 158	1 503	8 661	9
7674: Výplně otvorů vnitřní	33 523	7 040	40 562	5
777: Podlahy lité	75 195	15 791	90 986	9
783: Nátěry	1 293	272	1 565	5
784: Malby	15 376	3 229	18 605	6
TZ1: Stavební instalace	1 800 859	378 180	2 179 039	1
TZ2: Elektroinstalace a slaboproud	367 181	77 108	444 289	1
<b>SO 02: Vedlejší a ostatní rozpočtové náklady</b>	<b>16 000</b>	<b>3 360</b>	<b>19 360</b>	<b>3</b>
VRN: Vedlejší rozpočtové náklady	16 000	3 360	19 360	3
<b>Celkem (bez DPH)</b>	<b>2 546 540</b>			
<b>DPH</b>	<b>534 774</b>			
DPH 21 % ze základny: 2 546 540:	534 774			
<b>Celkem (včetně DPH)</b>		<b>3 081 314</b>		

## Okresní soud v Šumperku – plynová kotelna - DPS

Pof.	Typ	Kód	Popis	MJ	Výměra	Jedn. cena	Cena	Cen. soustava
	<b>Stavba</b>		<b>S: Stavba</b>				<b>2 546 540</b>	
	<b>Objekt</b>		<b>SO 01: Oprava kotelny</b>				<b>2 530 540</b>	
	<b>Oddíl</b>		<b>001: Zemní práce</b>				<b>16 264</b>	
1	SP	133212821	Hloubení zapažených šachet v hornině třídy těžitelnosti I skupiny 3 plocha výkopu do 4 m2 ručně Plný popis: Hloubení zapažených šachet ručně v hornině třídy těžitelnosti I skupiny 3, půdorysná plocha výkopu do 4 m2	m3	4,500	2 200,00	9 900	CS ÚRS 2023 01
			Výkaz výměr: Výkres č. D02 Jímky ozn."Z1" 600/600/1800mm; 1,50*1,50*2,00		- 4,500			
2	SP	151201201	Zřízení zátažného pažení stěn výkopu hl do 4 m Plný popis: Zřízení pažení stěn výkopu bez rozepření nebo vzepření zátažné, hloubky do 4 m	m2	12,000	220,00	2 640	CS ÚRS 2023 01
			Výkaz výměr: Výkres č. D02 Jímky ozn."Z1" 600/600/1800mm; 1,50*2,00*4		- 12,000			
3	SP	151201211	Odstranění pažení stěn zátažného hl do 4 m Plný popis: Odstranění pažení stěn výkopu bez rozepření nebo vzepření s uložení pažení na vzdálenost do 3 m od okraje výkopu zátažné, hloubky do 4 m	m2	12,000	50,00	600	CS ÚRS 2023 01
4	SP	174111101	Zásyp jam, šachot rýh nebo kolem objektů sypaninou se zhutněním ručně Plný popis: Zásyp sypaninou z jakékoliv horniny ručně s uložení výkopku ve vrstvách se zhutněním jam, šachet, rýh nebo kolem objektů v těchto vykopávkách	m3	2,500	210,00	525	CS ÚRS 2023 01
			Výkaz výměr: Výkres č. D02 Jímky ozn."Z1" 600/600/1800mm; 1,50*1,50*2,00 Jímky ozn."Z1" 600/600/1800mm - obebnávka; -1,00*1,00*2,00		- 4,500 -2,000			
5	SP	174111109	Příplatek k zásypu za ruční prohození sypaniny sítím Plný popis: Zásyp sypaninou z jakékoliv horniny ručně Příplatek k ceně za prohození sypaniny sítím	m3	2,500	225,00	563	CS ÚRS 2023 01
6	SP	162211201	Vodorovné přemístění do 10 m nošení výkopku z horniny třídy těžitelnosti I skupiny 1 až 3 Plný popis: Vodorovné přemístění výkopku nebo sypaniny nošení: s vyprázdněním nádoby na hromady nebo do dopravního prostředku na vzdálenost do 10 m z horniny třídy těžitelnosti I, skupiny 1 až 3	m3	2,000	220,00	440	CS ÚRS 2023 01
			Výkaz výměr: Dle pol. výkopy; 4,50 Dle pol. zásyp; -2,50		4,500 -2,500			
7	SP	167151101	Nakládání výkopku z horniny třídy těžitelnosti I skupiny 1 až 3 do 100 m3 Plný popis: Nakládání, skládání a překládání neutěženého výkopku nebo sypaniny strojně nakládání, množství do 100 m3, z horniny třídy těžitelnosti I, skupiny 1 až 3	m3	2,000	145,00	290	CS ÚRS 2023 01
8	SP	162751113	Vodorovné přemístění přes 5 000 m výkopku/sypaniny z horniny třídy těžitelnosti I skupiny 1 až 3 Plný popis: Vodorovné přemístění výkopku nebo sypaniny po suchu na obvyklém dopravním prostředku, bez naložení výkopku, avšak se složením bez rozmutí z horniny třídy těžitelnosti I skupiny 1 až 3 na vzdálenost přes 500 do 1 000 m	m3	2,000	185,00	370	CS ÚRS 2023 01
9	SP	171251201	Uložení sypaniny na skládky nebo mezikládky Plný popis: Uložení sypaniny na skládky nebo mezikládky bez hutnění s upravením uložení sypaniny do předepsaného tvaru	m3	2,000	18,00	36	CS ÚRS 2023 01
10	SP	171201231	Příplatek za uložení zeminy a kamení na recyklační skládce (skládkovně) kód odpadu 17 05 04 Plný popis: Příplatek za uložení stavebního odpadu na recyklační skládce (skládkovně) zeminy a kamení zaříděného do Katalógu odpadů pod kódem 17 05 04	t	3,600	250,00	900	CS ÚRS 2023 01
			Výkaz výměr: 2,000*1,800		3,600			
	<b>Oddíl</b>		<b>002: Základy</b>				<b>5 585</b>	



Poř.	Typ	Kód	Popis	MJ	Výměra	Jedn. cena	Cena	Cen. soustava
11	SP	273313611	Základové desky z betonu tř. C 16/20 Plný popis: Základy z betonu prostého desky z betonu kamenem reprokládaného tř. C 16/20 Výkaz výměr: Výkres č. D02 Kotelna - základ: (4,25*1,98+1,25*1,10)*0,12+0,65*1,02*0,12 Kotelna žlab ozn."Z1": -2,80*0,30*0,12	m3	1,154	3 400,00	3 922	CS ÚRS 2023 01
12	SP	273351121	Zřízení bednění základových desek Plný popis: Bednění základů desek zřízení Výkaz výměr: Výkres č. D02 Kotelna - základ: (4,25+0,88+1,25+1,10)*0,12+(0,65+1,02)*0,12 Kotelna žlab ozn."Z1": (2,80+0,30)*2*0,12	m2	1,842	520,00	958	CS ÚRS 2023 01
13	SP	273351122	Odstranění bednění základových desek Plný popis: Bednění základů desek odstranění	m2	1,842	125,00	230	CS ÚRS 2023 01
14	SP	632451491	Příplatek k potěrům za přehlazení povrchu Plný popis: Potěr pískocementový běžný Příplatek k cenám za úpravu povrchu přehlazením Výkaz výměr: Výkres č. D02 Kotelna - základ: (4,25*1,98+1,25*1,10)+0,65*1,02 Kotelna žlab ozn."Z1": 2,80*0,30	m2	11,293	42,00	474	CS ÚRS 2023 01
<b>Oddíl</b>		<b>003: Svislé konstrukce</b>					<b>30 304</b>	
15	SP	382413111	Osazení jímky z PP na obetonování objemu do 1000 l pro usazení do terénu Plný popis: Osazení plastové jímky z polypropylenu PP na obetonování objemu 1000 l	kus	1,000	225,00	225	CS ÚRS 2023 01
16	H	5623001x0	Jímka plastová na obetonování 0,6x0,6x1,8m, s otvory pro napojení vstupních a výstupních potrubí a rámu pro pororošt, dle PSV ozn."Z2" Plný popis: ---	kus	1,000	17 500,00	17 500	CS ÚRS 2023 01
17	SP	899620141	Obetonování plastové šachty z polypropylenu betonem prostým tř. C 20/25 otevřený výkop Plný popis: Obetonování plastových šachet z polypropylenu betonem prostým v otevřeném výkopu, beton tř. C 20/25 Výkaz výměr: Výkres č. D02 Jímky ozn."Z1" 600/600/1800mm; (1,00*1,00*2,00-0,60*0,60*1,80)	m3	1,352	3 500,00	4 732	CS ÚRS 2023 01
18	SP	899640111	Bednění pro obetonování plastových šachet hranatých otevřený výkop Plný popis: Bednění pro obetonování plastových šachet v otevřeném výkopu hranatých Výkaz výměr: Výkres č. D02 Jímky ozn."Z1" 600/600/1800mm; 1,00*2,00*4	m2	8,000	450,00	3 600	CS ÚRS 2023 01
19	SP	312351312	Odstranění jednostranného bednění výplňových nadzákladových zdí Plný popis: Bednění nadzákladových zdí výplňových rovré jednostranné odstranění	m2	8,000	205,00	1 640	CS ÚRS 2023 01
20	SP	317944321	Válcované nosníky do č.12 dodatečně osazované do připravených otvorů Plný popis: Válcované nosníky dodatečně osazované do připravených otvorů bez zaccení hrav do č. 12 Výkaz výměr: Výkres č. D02 Překlad L60/60/6; (1,85*2)*5,42*0,001	t	0,020	65 000,00	1 304	CS ÚRS 2023 01
21	H	13010424	úhelník ocelový rovnostranný jakost S235JR (11 375) 60x60x6mm Plný popis: --- Výkaz výměr: Výkres č. D02 Překlad L60/60/6; (1,85*2)*5,42*0,001 Ztrátě: 8,0 %	t	0,022	45 000,00	975	CS ÚRS 2023 01

Pof.	Typ	Kód	Popis	MJ	Výměra	Jedn. cena	Cena	Gen. soustava
22	SP	317234410	Vyzdívka mezi nosníky z cihel pálených na MC Plný popis: Vyzdívka mezi nosníky cihlami oálenými na maltu cementovou	m3	0,042	7 900,00	329	CS ÚRS 2023 01
			Výkaz výměr: Výkres č. D02 Překlad L60/60/6: 1,85*0,15*0,15		- 0,042			
	Oddíl		<b>006: Úpravy povrchu</b>				<b>35 025</b>	
23	SP	631313111	Vytvarování dna žlabů nebo kanálů z bet. se zvýšenými nároky C 25/30 s potěrem Plný popis: Vytvarování dna z betonu prostého žlabů, kašlů, nádrží nebo vodárenských rychofiltrů s bedněním s potěrem z cementové malty hlazeným ocelovým hladítkem žlabů nebo kanálů. z betonu se zvýšenými nároky na prosřed: C 25/30, poměr zakřivení do 300 mm	m3	0,042	15 200,00	640	CS ÚRS 2023 01
			Výkaz výměr: Výkres č. D02 Kotelna žlab ozn."Z1": 2,80*0,30*0,12 Kotelna žlab ozn."Z1": $-(2,80*0,30*0,05+(2,80*0,30+0,15*0,15+\sqrt{(2,80*0,30)^2+(0,15*0,15)})^2*0,05/3)$		- 0,101 -0,059			
24	SP	631312141	Doplnění ryh v dosavadních mazaninách betonem prostým Plný popis: Doplnění dosavadních mazanin prostým betonem s dodáním hmot, bez potěru; plochy jednotlivé ryh v dosavadních mazaninách	m3	0,008	5 300,00	41	CS ÚRS 2023 01
			Výkaz výměr: Výkres č. D02 Drážka v podlaže: 3,10*0,05*0,05		- 0,008			
25	SP	632451411	Doplnění cementového potěru hlazeného pl do 1 m2 tl do 10 mm Plný popis: Doplnění cementového potěru na mazaninách a betonových podkladech (s dodáním hmot), hlazeného dřevěným nebo ocelovým hladítkem, plochy jednotlivé do 1 m2 a tl. do 10 mm	m2	0,155	210,00	33	CS ÚRS 2023 01
			Výkaz výměr: Výkres č. D02 Drážka v podlaže: 3,10*0,05		- 0,155			
26	SP	619995001	Začištění omítek kolem oken, dveří, podlah nebo obkladů Plný popis: Začištění omítek (s dodáním hmot) kolem oken, dveří, podlah, obkladů apod.	m	37,285	205,00	7 644	CS ÚRS 2023 01
			Výkaz výměr: Výkres č. D02 Kotelna - sokl; $(8,68+5,64+0,16*3)^2$ Větrání kotelny - dle poznámky "4"; $\pi*0,25$ Vni PO dveře 1450/1970 ozn."D1"; $(1,45+2,00)^2*1$		- 29,600 0,785 6,900			
27	SP	611325421	Oprava vnitřní vápenocementové štukové omítky stropů v rozsahu plochy do 10 % Plný popis: Oprava vápenocementové omítky vnitřních ploch štukové dvouvrstvé, tloušťky do 20 mm a tloušťky šuku do 3 mm stropů. v rozsahu opravované plochy do 10%	m2	49,000	135,00	6 615	CS ÚRS 2023 01
			Výkaz výměr: Výkres č. D02 Plynová kotelna: 49,0		- 49,000			
28	SP	612325421	Oprava vnitřní vápenocementové štukové omítky stěn v rozsahu plochy do 10 % Plný popis: Oprava vápenocementové omítky vnitřních ploch štukové dvouvrstvé, tloušťky do 20 mm a tloušťky šuku do 3 mm stěn, v rozsahu opravované plochy do 10%	m2	91,051	115,00	10 471	CS ÚRS 2023 01
			Výkaz výměr: Výkres č. D02 Plynová kotelna: $(8,68+5,64+0,16*2)^2*3,13$ odpočet; $-1,22*1,87*3-1,43*1,98+(1,22*1,78^2)*0,34*3+(1,42+1,68)^2*0,75$		- 91,646 -0,596			
29	SP	642945112	Osazování protipožárních nebo protiplynových zárubní dveří dvoukřídlových přes 2,5 do 6,5 m2 Plný popis: Osazování ocelových zárubní protipožárních nebo protiplynových dveří do vynechaného otvoru, s obetonováním, dveří dvoukřídlových přes 2,5 do 6,5 m2	kus	1,000	4 950,00	4 950	CS ÚRS 2023 01
30	H	55331762	zárubeň dvoukřídla ocelová pro zdění s protipožární úpravou tl stěny 110-150mm rozměru 1450/1970, 2100mm Plný popis: --	kus	1,000	2 950,00	2 950	CS ÚRS 2023 01
			Výkaz výměr: Výkres č. D02 Vni PO dveře 1450/1970 ozn."D1"; 1		- 1,000			
31	SP	615142002	Potažení vnitřních nosníků sklovláknitým pletivem Plný popis: Potažení vnitřních ploch pletivem v ploše nebo pruzích, na plněm podkladu sklovláknitým provizorním přichycením nosníků	m2	0,833	155,00	129	CS ÚRS 2023 01

Poř.	Typ	Kód	Popis	MJ	Výměra	Jedn. cena	Cena	Cen. soustava
			Výkaz výměr: Výkres č. D02 Překlad L60/60/6: 1,85*0,15*3		- 0,833			
32	SP	612325302	Vápenocementová štuková omítka ostění nebo nadpraží Plný popis: Vápenocementová omítka ostění nebo nadpraží štuková	m2	2,070	750,00	1 553	CS ÚRS 2023 01
			Výkaz výměr: Výkres č. D02 Vni PO dveře 1450/1970 ozn."D1"; (1,45+2,00)*2*(0,15*2)		- 2,070			
	<b>Oddíl</b>	<b>0063: Úpravy povrchů -podlahy</b>					<b>2 948</b>	
33	SP	635111142	Násyp pod podlahy z hrubého kameniva 16-32 s udusáním Plný popis: Násyp ze šterkoplsku, písku nebo kameniva pod podlahy s udusáním a urovňováním povrchu z kameniva hrubého 16-32	m3	0,189	1 850,00	350	CS ÚRS 2023 01
			Výkaz výměr: Výkres č. D02 Podlaha okolo nové šachty - dle poznámky "2"; (1,50*1,50-0,60*0,60)*0,10		- 0,189			
34	SP	631311125	Mazanina tl přes 80 do 120 mm z betonu prostého bez zvýšených nároků na prostředí tř. C 20/25 Plný popis: Mazanina z betonu prostého bez zvýšených nároků na prostředí tl. přes 80 do 120 mm tř. C 20/25	m3	0,227	4 400,00	998	CS ÚRS 2023 01
			Výkaz výměr: Výkres č. D02 Podlaha okolo nové šachty - dle poznámky "2"; (1,50*1,50-0,60*0,60)*0,12		- 0,227			
35	SP	631319012	Příplatek k mazanině tl přes 80 do 120 mm za přehlazení povrchu Plný popis: Příplatek k cenám mazanin za úpravu povrchu mazaniny přehlazením, mazanina tl. přes 80 do 120 mm	m3	0,227	550,00	125	CS ÚRS 2023 01
36	SP	631319196	Příplatek k mazanině tl přes 80 do 120 mm za plochu do 5 m2 Plný popis: Příplatek k cenám mazanin za malou plochu do 5 m2 jednotlivě mazanina tl. přes 80 do 120 mm	m3	0,227	155,00	35	CS ÚRS 2023 01
37	SP	631319173	Příplatek k mazanině tl přes 80 do 120 mm za stržení povrchu spodní vrstvy před vložením výztuže Plný popis: Příplatek k cenám mazanin za stržení povrchu spodní vrstvy mazaniny latí před vložením výztuže nebo pleťva pro tl. obou vrstev mazaniny přes 80 do 120 mm	m3	0,227	165,00	37	CS ÚRS 2023 01
38	SP	631311115	Mazanina tl přes 50 do 80 mm z betonu prostého bez zvýšených nároků na prostředí tř. C 20/25 Plný popis: Mazanina z betonu prostého bez zvýšených nároků na prostředí tl. přes 50 do 80 mm tř. C 20/25	m3	0,113	4 500,00	510	CS ÚRS 2023 01
			Výkaz výměr: Výkres č. D02 Podlaha okolo nové šachty - dle poznámky "2"; (1,50*1,50-0,60*0,60)*0,06		- 0,113			
39	SP	631319011	Příplatek k mazanině tl přes 50 do 80 mm za přehlazení povrchu Plný popis: Příplatek k cenám mazanin za úpravu povrchu mazaniny přehlazením, mazanina tl. přes 50 do 80 mm	m3	0,113	1 150,00	130	CS ÚRS 2023 01
40	SP	631319195	Příplatek k mazanině tl přes 50 do 80 mm za plochu do 5 m2 Plný popis: Příplatek k cenám mazanin za malou plochu do 5 m2 jednotlivě mazanina tl. přes 50 do 80 mm	m3	0,113	235,00	27	CS ÚRS 2023 01

Poř.	Typ	Kód	Popis	MJ	Výměra	Jedn. cena	Cena	Gen. soustava
41	SP	631319171	Příplatek k mazanině tl přes 50 do 80 mm za stržení povrchu spodní vrstvy před vložením výztuže Plný popis: Příplatek k cenám mazanin za stržení povrchu: spodní vrstvy mazaniny lat. před vložením výztuže nebo pleťiva pro tl. obou vrstev mazaniny přes 50 do 80 mm	m3	0,113	355,00		40 CS ÚRS 2023 01
42	SP	631362021	Výztuž mazanin svařovanými sítěmi KARI Plný popis: Výztuž mazanin ze svařovaných sítí z drátů typu KARI  Výkaz výměr: Výkres č. D02 Síť KARI 6x100/5x100 = 4,44kg/m2 Podlaha okolo nové šachty - dle poznámky "2": (1,50*1,50-0,60*0,60)*1,20*4,44*0,001 Síť KARI 4x100/4x100 = 1,98kg/m2 Podlaha okolo nové šachty - dle poznámky "2": (1,50*1,50-0,60*0,60)*1,20*1,98*0,001	t	0,015	47 800,00		696 CS ÚRS 2023 01
<b>Oddíl</b>							<b>26 042</b>	
43	SP	985331212	Dodatečné vlepování betonářské výztuže D 10 mm do chemické malty včetně vyvrtání otvorů Plný popis: Dodatečné vlepování betonářské výztuže včetně vyvrtání a vyčištění otvoru chemickou maltou průměr výztuže 10 mm  Výkaz výměr: Výkres č. D02 Dle poznámky "1" - 4ks/m2 Kotelna - základ: (((4,25*1,98+1,25*1,10)+0,65*1,02)*4,0+1,188)*0,10	m	4,300	1 250,00		5 375 CS ÚRS 2023 01
44	H	13021012	tyč ocelová kruhová žebírková DIN 488 jakost B500B (10 505) výztuž do betonu D 10mm Plný popis: ---  Výkaz výměr: Výkres č. D02 Dle poznámky "1" - 4ks/m2 - R10 dl.150mm Kotelna - základ: (((4,25*1,98+1,25*1,10)+0,65*1,02)*4,0+1,188)*0,15*0,617*1,10*0,001	t	0,004	38 000,00		166 CS ÚRS 2023 01
45	SP	953943123	Osazování výrobků přes 5 do 15 kg/kus do betonu Plný popis: Osazování drobných kovových předmětů výrobků ostatních jinde neuvedených do betonu se zajištěním polohy k bednění či k výztuži před zabetonováním hmotností přes 5 do 15 kg/kus  Výkaz výměr: Výkres č. D02 Rám pro porošt dle ozn."Z1": 1,0	kus	1,000	185,00		185 CS ÚRS 2023 01
46	SP	977151128	Jádrové vrty diamantovými korunkami do stavebních materiálů D přes 250 do 300 mm Plný popis: Jádrové vrty diamantovými korunkami do stavebních materiálů (železobetonu, betonu, cihel, obklaců, dlažeb, kamene) průměru přes 250 do 300 mm  Výkaz výměr: Výkres č. D02 Větrání kotelny - dle poznámky "4": 0,85*1	m	0,850	7 500,00		6 375 CS ÚRS 2023 01
47	SP	009-PO-01	D+M, Výstražné a bezpečnostní značení a tabulky dle tach zprávy Požární bezpečnostního řešení Plný popis: ---	soubor	1,000	3 500,00		3 500 VLASTNÍ
48	SP	953943211	Osazování hasičích přístrojů Plný popis: Osazování drobných kovových předmětů kožených do stěny hasičích přístrojů	kus	1,000	165,00		165 CS ÚRS 2023 01
49	H	44932211	přístroj hasičí ruční sněhový S5 s has. schopností 55B Plný popis: ---	kus	1,000	1 950,00		1 950 CS ÚRS 2023 01
50	SP	95290111	Vyčištění budov bytové a občanské výstavby při výšce podlaží do 4 m Plný popis: Vyčištění budov nebo objektů před předáním do užívání budov bytové nebo občanské výstavby, světlé výšky podlaží do 4 m  Výkaz výměr: Výkres č. D02	m2	72,400	115,00		8 326 CS ÚRS 2023 01

Poř.	Typ	Kód	Popis	MJ	Výměra	Jedn. cena	Cena	Gen. soustava
			Plynová kotelna; 49,0			49,000		
			Chodba; 15,3+8,1			23,400		
	<b>Oddíl</b>	<b>0094: Lešení</b>					<b>3 950</b>	
51	SP	949101111	Lešení pomocné pro objekty pozemních staveb s lešeníovou podlahou v do 1,9 m zatížení do 150 kg/m2 Plný popis: Lešení pomocné pracovní pro objekty pozemních staveb pro zatížení do 150 kg/m2, o výšce lešeníové podlahy do 1,9 m	m2	49,000	50,00	2 450	CS ÚRS 2023 01
			Výkaz výměr: Výkres č. D02					
			Plynová kotelna; 49,0			49,000		
52	SP	94194-1500.R2X	Dovoz včetně odvozu lešení Plný popis: ---	kus	1,000	1 500,00	1 500	VLASTNÍ
	<b>Oddíl</b>	<b>0096: Bourání konstrukcí, demolice</b>					<b>91 950</b>	
53	SP	965081513	Bourání podlah litých epoxidových, polyuretanových nebo silikátových tl do 10 mm plochy přes 1 m2 Plný popis: Bourání litých podlah epoxidových, polyuretanových nebo silikátových tl. do 10 mm, plochy přes 1 m2	m2	10,453	450,00	4 704	CS ÚRS 2023 01
			Výkaz výměr: Výkres č. D02					
			Kotelna - základ; (4,25*1,98+1,25*1,10)+0,65*1,02			10,453		
54	SP	974042532	Výsekání rýh v dlažbě betonové nebo jiné monolitické hl do 50 mm š do 70 mm Plný popis: Výsekání rýh v betonové nebo jiné monolitické dlažbě s betonovým podkladem do hl. 50 mm a šířky do 70 mm	m	3,100	165,00	512	CS ÚRS 2023 01
			Výkaz výměr: Výkres č. D02					
			Drážka v podlaze; 3,10			3,100		
55	SP	965042231	Bourání podkladů pod dlažby nebo mazanin betonových nebo z litého asfaltu tl přes 100 mm pl do 4 m2 Plný popis: Bourání mazanin betonových nebo z litého asfaltu tl. přes 100 mm, plochy do 4 m2	m3	0,405	3 650,00	1 478	CS ÚRS 2023 01
			Výkaz výměr: Výkres č. D02					
			Podlaha okolo nové šachty - dle poznámky "2"; (1,50*1,50)*(0,12+0,05)			0,405		
56	SP	965049112	Příplatek k bourání betonových mazanin za bourání mazanin se svařovanou sítí tl přes 100 mm Plný popis: Bourání mazanin Příplatek k cenám za bourání mazanin betonových se svařovanou sítí, tl. přes 100 mm	m3	0,405	1 450,00	587	CS ÚRS 2023 01
57	SP	890311811	Bourání šachet ze ŽB ručně obestavěného prostoru do 1,5 m3 Plný popis: Bourání šachty, stoky kompletní nebo vybourání otvorů průřezové plochy do 4 m2 ve stěkách ze zdiva z železobetonu	m3	1,352	7 200,00	9 734	CS ÚRS 2023 01
			Výkaz výměr: Výkres č. D02					
			Stáv šachta cca dle nového obetonování nové šachty - dle poznámky "2"; 1,352			1,352		
58	SP	978011121	Otlučení (osekání) vnitřní vápenné nebo vápenocementové omítky stropů v rozsahu přes 5 do 10 % Plný popis: Otlučení vápenných nebo vápenocementových omítek vnitřních ploch stropů, v rozsahu přes 5 do 10 %	m2	49,000	10,00	490	CS ÚRS 2023 01
59	SP	978013121	Otlučení (osekání) vnitřní vápenné nebo vápenocementové omítky stěn v rozsahu přes 5 do 10 % Plný popis: Otlučení vápenných nebo vápenocementových omítek vnitřních ploch stěn s vyškrabáním spar, s očištěním zdiva, v rozsahu přes 5 do 10 %	m2	91,051	11,00	1 002	CS ÚRS 2023 01
60	SP	988072456	Vybourání kovových dveřních zárubní pl přes 2 m2 Plný popis: Vybourání kovových rámu oken s křídly, dveřních zárubní, vrat, stěn, osvětlení nebo obkladů dveřních zárubní, plochy přes 2 m2	m2	2,900	265,00	769	CS ÚRS 2023 01

Poř.	Typ	Kód	Popis	MJ	Výměra	Jedn. cena	Cena	Gen. soustava
			Výkaz výměr: Výkres č. D02			-		
			Prp dveře ozn."D1": 1,45*2,00			2,900		
61	SP	767691822	Vyvěšení kovových křidel dveří do 2 m <sup>2</sup> Plný popis: Ostatní práce - vyvěšení nebo zavěšení kovových křidel dveří, plochy do 2 m <sup>2</sup>	kus	2,900	30,00	60	CS ÚRS 2023 01
62	SP	974031664	Vysekání rýh ve zdivu cihelném pro vtažování nosníků hl do 150 mm v do 150 mm Plný popis: Vysekání rýh ve zdivu cihelném na maltu vápennou nebo vápenocementovou pro vtažování nosníků do zdi, před vybouráním otvoru do hl. 150 mm, při v. nosníku do 150 mm	m	187,960	265,00	49 809	CS ÚRS 2023 01
			Výkaz výměr: Výkres č. D02			-		
			Příklad 1.NP I.č.80; (1,00*4)			4,000		
			Příklad 1.NP I.č.100; (1,20*6+1,30*6+1,40*3+1,45*6)			27,900		
			Příklad 1.NP I.č.100 - vně; -(1,20*6+1,30*6+1,45*6)			- 23,700		
			Příklad 1.NP I.č.120; (1,60*4+1,70*4+1,90*8+2,25*4)			37,400		
			Příklad 1.NP I.č.140; (3,40*4)			13,600		
			Příklad 1.NP L50/50/5; (0,70*10+0,80*2)			9,600		
			Příklad 1.NP L60/60/6; (0,80*2+1,20*2+1,70*4)			10,800		
			Výkres č. D03			-		
			Příklad 2.NP I.č.80; (1,00*4)			4,000		
			Příklad 2.NP I.č.100; (1,20*8+1,30*4+1,40*4)			20,400		
			Příklad 2.NP I.č.120; (1,60*4+1,90*8)			21,600		
			Příklad 2.NP I.č.140; (2,40*8)			19,200		
			Příklad 2.NP L50/50/5; (0,70*8+1,20*4)			10,400		
			Příklad 2.NP L60/60/6; (0,80*2)			1,600		
			Výkres č. D04			-		
			Příklad 3.NP I.č.80; (1,00*4)			4,000		
			Příklad 3.NP I.č.120; (1,60*4+1,90*4+1,94*4)			21,760		
			Příklad 3.NP L50/50/5; (1,20*4)			4,800		
			Příklad 3.NP L60/60/6; (0,80*2)			1,600		
63	SP	997013211	Vnitrostaveništní doprava suší a vybouraných hmot pro budovy v do 6 m ručně Plný popis: Vnitrostaveništní doprava suší a vybouraných hmot vodorovně do 60 m svisle ručně pro budovy a haly výšky do 6 m	t	13,656	850,00	11 608	CS ÚRS 2023 01
			Výkaz výměr: Suší stavební část; 12,754			12,754		
			Suší TZB; 0,902			0,902		
64	SP	997013501	Odvoz suší a vybouraných hmot na skládku nebo meziskládku do 1 km se složením Plný popis: Odvoz suší a vybouraných hmot na skládku nebo meziskládku se složením, na vzdálenost do 1 km	t	13,656	265,00	3 619	CS ÚRS 2023 01
65	SP	997013509	Příplatek k odvozu suší a vybouraných hmot na skládku ZKD 1 km přes 1 km Plný popis: Odvoz suší a vybouraných hmot na skládku nebo meziskládku se složením, na vzdálenost Příplatek k ceně za každý další i započatý 1 km přes 1 km	t	68,280	11,00	751	CS ÚRS 2023 01
			Výkaz výměr: 13,556*5			68,280		
66	SP	997013871	Poplatek za uložení stavebního odpadu na recyklační skládce (skládkovně) směsného stavebního a demoličního kódu odpadu 17 09 04 Plný popis: Poplatek za uložení stavebního odpadu na recyklační skládce (skládkovně) směsného stavebního a demoličního zařazeného do Katalogu odpadů pod kódem 17 09 04	t	13,656	500,00	6 828	CS ÚRS 2023 01
			Oddíl 099: Přesun hmot HSV				8 613	
67	SP	998018001	Přesun hmot ruční pro budovy v do 6 m Plný popis: Přesun hmot pro budovy občanské výstavby, bydlení, výrobu a služby ruční - bez užití mechanizace vodorovná dopravní vzdálenost do 100 m pro budovy s jakoukoliv nosnou konstrukcí výšky do 6 m	t	5,742	1 500,00	8 613	CS ÚRS 2023 01
			Oddíl 711: Izolace proti vodě				1 990	
68	SP	711411001	Provedení izolace proti tlakové vodě vodorovně za studena nátěrem penetračním	m <sup>2</sup>	1,890	12,50	24	CS ÚRS 2023 01

Poř.	Typ	Kód	Popis	MJ	Výměra	Jedn. cena	Cena	Čen. soustava
			Plný popis: Provedení izolace proti povrchové a podpovrchové tlakové vodě natěradly a tmely za studena na ploše vodorovné V nátěrem penetračním					
69	SP	711499096	Příplatek k izolacím proti tlakové vodě natěradly a AIP za plochu do 10 m2 Plný popis: Provedení izolace proti povrchové a podpovrchové tlakové vodě ostatní Příplatek k ceně za plochu do 10 m2 natěradly a AIP	m2	1,890	5,00	9	CS ÚRS 2023 01
70	H	11163150	Lak penetrační asfaltový Plný popis: Lak asfaltový penetrační (MJ t) bal 9 kg	t	0,001	90 000,00	85	CS ÚRS 2023 01
			Výkaz výměr: 1.890*0,5*0,001		0,001			
71	SP	711441659	Provedení izolace proti tlakové vodě vodorovně přitavením pásu NAIP Plný popis: Provedení izolace proti povrchové a podpovrchové tlakové vodě pásy přitavením NAIP na ploše vodorovné V	m2	1,890	115,00	217	CS ÚRS 2023 01
			Výkaz výměr: Výkres č. D02 Podlaha okolo nové šachty - dle poznámky "2"; (1,50*1,50-0,60*0,60)		1,890			
72	SP	711499097	Příplatek k izolacím proti tlakové vodě NAIP a termoplasty za plochu do 10 m2 Plný popis: Provedení izolace proti povrchové a podpovrchové tlakové vodě ostatní Příplatek k ceně za plochu do 10 m2 NAIP vržením nebo termoplasty	m2	1,890	42,00	79	CS ÚRS 2023 01
73	SP	711745567	Izolace proti vodě provedení spojů přitavením pásu NAIP 500 mm Plný popis: Provedení detailů pásy přitavením spojů obrácených nebo zpětných se zesílením s 500 mm NAIP	m	6,000	135,00	810	CS ÚRS 2023 01
			Výkaz výměr: Výkres č. D02 Podlaha okolo nové šachty - dle poznámky "2"; (1,50*4)		6,000			
74	H	62832001	pás asfaltový natavitelný oxidovaný tl 3,5mm typu V60 S35 s vložkou ze skleněné rohože, s jemnozrnným minerálním posypem Plný popis: Pásy s modifikovaným asfaltem tl 4,0 mm vložka polyesterové rovno minerální jemnozrný posyp	m2	5,624	125,00	703	CS ÚRS 2023 01
			Výkaz výměr: 1,890 Dle pol. provedení spojů: 6,000*0,500 Zlratné: 15,0 %		1,890 3,000 0,734			
75	SP	998711101	Přesun hmot tonážní pro izolace proti vodě, vlhkosti a plynům v objektech v do 6 m Plný popis: Přesun hmot pro izolace proti vodě, vlhkosti a plynům stanovený z hmotnosti přesunovaného materiálu vodorovná dopravní vzdálenost do 50 m v objektech výšky do 6 m	t	0,030	1 150,00	34	CS ÚRS 2023 01
76	SP	998711181	Příplatek k přesunu hmot tonážní 711 prováděný bez použití mechanizace Plný popis: Přesun hmot pro izolace proti vodě, vlhkosti a plynům stanovený z hmotnosti přesunovaného materiálu Příplatek k cenám za přesun prováděný bez použití mechanizace pro jakoukoliv výšku objektu	t	0,030	580,00	17	CS ÚRS 2023 01
	<b>Oddíl</b>	<b>751: Vzduchotechnika</b>					<b>7 296</b>	
77	SP	751398022	Montáž větrací mřížky stěnové přes 0,040 do 0,100 m2 Plný popis: Montáž ostatních zařízení větrací mřížky stěnové, průřezu přes 0,04 do 0,100 m2	kus	2,000	350,00	700	CS ÚRS 2023 01
78	H	55341422	průvětrník bez klapek ocel se síť 300x300mm, černá Plný popis: --	kus	2,000	350,00	700	CS ÚRS 2023 01
79	SP	751398822	Demontáž větrací mřížky stěnové průřezu přes 0,040 do 0,100 m2 Plný popis: Demontáž ostatních zařízení větrací mřížky stěnové, průřezu přes 0,040 do 0,100 m2	kus	1,000	100,00	100	CS ÚRS 2023 01

Pof.	Typ	Kód	Popis	MJ	Výměra	Jedn. cena	Cena	Cen. soustava
80	SP	721173405	Potrubí kanalizační z PVC SN 4 svodné DN 250 Plný popis: Potrubí z trub PVC SN4 svodné (ležatá) DN 250	m	3,000	1 350,00	4 050	CS ÚRS 2023 01
			Výkaz výměr: Výkres č. D02 Větrání koteleny - dle poznámky "4": 3,85+1,52+0,53+0,10		- 3,000			
81	H	28614372	kočeno kanalizace PVC KG 250x87° Plný popis: ---	kus	2,000	650,00	1 300	CS ÚRS 2023 01
82	SP	998751101	Přesun hmot tonážní pro vzduchotechniku v objektech výšky do 12 m Plný popis: Přesun hmot pro vzduchotechniku stanovený z hmotnosti přesunovaného materiálu vodorovně dopravní vzdálenost do 100 m v objektech výšky do 12 m	t	0,099	3 850,00	381	CS ÚRS 2023 01
83	SP	998751181	Příplatek k přesunu hmot tonážní 751 prováděný bez použití mechanizace pro jakoukoliv výšku objektu Plný popis: Přesun hmot pro vzduchotechniku stanovený z hmotnosti přesunovaného materiálu Příplatek k cenám za přesun prováděný bez použití mechanizace pro jakoukoliv výšku objektu	t	0,099	650,00	64	CS ÚRS 2023 01
<b>Oddíl 767: Konstrukce zámečnické</b>							<b>7 158</b>	
84	SP	767995112	Montáž atypických zámečnických konstrukcí hm přes 5 do 10 kg Plný popis: Montáž ostatních atypických zámečnických konstrukcí hmotnosti přes 5 do 10 kg	kg	9,185	100,00	919	CS ÚRS 2023 01
85	H	767-D03-Z1	dodávka a výroba ocelového rámu pro pororošt výšky 30mm z L profilu vč. kotev pásovíř, dle výkresu č. D03, PSV ozn."Z1", žárově zinkován Plný popis: ---	kg	9,185	285,00	2 618	VLASTNÍ
			Výkaz výměr: Výkres č. D03 Rám L30/30/4; (2,80+0,30)*1,78 Kotev pásov 30/5; 0,20*12*1,18 = Sváry a prořez 10%; 8,350*0,10		- 5,518 2,832 8,350 0,835			
86	SP	767590110	Montáž podlahového roštu svařovaného Plný popis: Montáž podlahových konstrukcí podlahových roštů, podlah připevněných svařováním	kg	27,600	35,00	966	CS ÚRS 2023 01
			Výkaz výměr: Výkres č. D02 Pororošt žlábků dle ozn."Z1"; 2,80*0,30*23,0 Pororošt pro jímku dle ozn."Z2"; 0,60*0,60*23,0		- 19,320 8,280			
87	H	5534700x6	rošt podlahový lisovaný žárově zinkovaný velikost 30/2mm 1000x1000mm Plný popis: ---	m2	1,200	1 550,00	1 860	CS ÚRS 2023 01
			Výkaz výměr: Výkres č. D02 Pororošt žlábků dle ozn."Z1"; 2,80*0,30 Pororošt pro jímku dle ozn."Z2"; 0,60*0,60		- 0,840 0,360			
88	SP	767810113	Montáž mřížek větracích čtyřhranných průřezu přes 0,04 do 0,09 m2 Plný popis: Montáž větracích mřížek ocelových čtyřhranných, průřezu přes 0,04 do 0,09 m2	kus	1,000	150,00	150	CS ÚRS 2023 01
89	H	55341413	pruvětrník mřížový s klapkami 300x300mm, dle PSV ozn."Z4, sedá Plný popis: ---	kus	1,000	550,00	550	CS ÚRS 2023 01
90	SP	767810811	Demontáž mřížek větracích ocelových čtyřhranných nebo kruhových Plný popis: Demontáž větracích mřížek ocelových čtyřhranných nebo kruhových	kus	1,000	18,00	18	CS ÚRS 2023 01
91	SP	998767101	Přesun hmot tonážní pro zámečnické konstrukce v objektech v do 6 m Plný popis: Přesun hmot pro zámečnické konstrukce stanovený z hmotnosti přesunovaného materiálu vodorovně dopravní vzdálenost do 50 m v objektech výšky do 6 m	t	0,041	1 250,00	52	CS ÚRS 2023 01
92	SP	998767181	Příplatek k přesunu hmot tonážní 767 prováděný bez použití mechanizace Plný popis: Přesun hmot pro zámečnické konstrukce stanovený z hmotnosti přesunovaného materiálu Příplatek k cenám za přesun prováděný bez použití mechanizace pro jakoukoliv výšku objektu	t	0,041	620,00	26	CS ÚRS 2023 01
<b>Oddíl 7674: Výplně otvorů vnitřní</b>							<b>33 523</b>	



Pof.	Typ	Kód	Popis	MJ	Výměra	Jedn. cena	Cena	cen. soustava
93	SP	767646521	Montáž dveří protipožárního uzávěru dvoukřídlového v do 1970 mm Plný popis: Montáž dveří ocelových nebo hliníkových protipožárních uzávěru dvoukřídlových, výšky do 1970 mm	kus	1,000	2 100,00	2 100	CS ÚRS 2023 01
94	H	55341186	dveře dvoukřídlé ocelové interierové protipožární EI30 DP1 1450x1970mm, dle PSV ozn."D1", vč. kování, zámku a povrchové úpravy Plný popis: ---	kus	1,000	29 500,00	29 500	CS ÚRS 2023 01
95	SP	766660717	Montáž samozavírače na ocelovou zárubeň a dveřní křídlo Plný popis: Montáž dveřních doplnků samozavírače na zárubeň ocelovou	kus	1,000	250,00	250	CS ÚRS 2023 01
96	H	54917250	samoavírač dveří hydraulický Plný popis: ---	kus	1,000	1 200,00	1 200	CS ÚRS 2023 01
97	SP	998767201	Přesun hmot procentní pro zámečnické konstrukce v objektech v do 6 m Plný popis: Přesun hmot pro zámečnické konstrukce starověný procentní sazbou (%) z ceny vodorovná dopravní vzdálenost do 50 m v objektech výšky do 6 m	%	1,350	350,00	473	CS ÚRS 2023 01
<b>Oddíl 777: Podlahy lité</b>							<b>75 195</b>	
98	SP	777111101	Zametení podkladu před provedením lité podlahy Plný popis: Příprava podkladu před provedením litých podlah zametení	m2	45,000	4,00	180	CS ÚRS 2023 01
99	SP	777111123	Strojní broušení podkladu před provedením lité podlahy Plný popis: Příprava podkladu před provedením litých podlah broušení strojní	m2	45,000	52,00	2 340	CS ÚRS 2023 01
100	SP	777111111	Vysátí podkladu před provedením lité podlahy Plný popis: Příprava podkladu před provedením litých podlah vysátí	m2	45,000	12,00	540	CS ÚRS 2023 01
101	SP	777131101	Penetrační epoxidový nátěr podlahy na suchý a vyzrálý podklad Plný popis: Penetrační nátěr podlahy epoxidový na podklad suchý a vyzrálý	m2	49,508	275,00	13 615	CS ÚRS 2023 01
102	SP	777511141	SKA.001 Krycí epoxidová stěrka Sikafloor-390 tloušťky do 1 mm chemicky odolné lité podlahy Plný popis: Krycí epoxidová stěrka Sikafloor-390 tloušťky do 1 mm chemicky odolné lité podlahy	m2	49,508	1 090,00	53 964	CS ÚRS 2023 01
Výkaz výměr: Výkres č. D02								
Kotelna - plocha stěrky: 45,0							45,000	
Kotelna - sokl: (8,68+5,64+0,16*3)*2*0,10							2,960	
Kotelna - základ - boky: (4,25+0,88+1,25+1,10)*0,12+(0,65+1,02)*0,12							1,098	
Kotelna žlab ozn."Z1" - boky: (2,80+0,30)*2*0,05+2,80*0,05*0,5*2							0,450	
103	SP	777511107	Protiskluzná úprava prosyp krycí stěrky lité podlahy pískem Plný popis: Krycí stěrka dekorativní se žlutou barvou, tloušťky protiskluzná úprava prosyp pískem	m2	45,000	90,00	4 050	CS ÚRS 2023 01
Výkaz výměr: Výkres č. D02								
Kotelna - plocha stěrky: 45,0							45,000	
104	SP	777511181	Příplatek k cenám krycí stěrky za zvýšenou pracovní sílu provádění podlahových soklíků Plný popis: Krycí stěrka Příplatek k cenám za zvýšenou pracovní sílu provádění soklíků na svislé ploše podlahových	m2	4,508	45,00	203	CS ÚRS 2023 01
Výkaz výměr: Výkres č. D02								
Kotelna - sokl: (8,68+5,64+0,16*3)*2*0,10							2,960	
Kotelna - základ - boky: (4,25+0,88+1,25+1,10)*0,12+(0,65+1,02)*0,12							1,098	
Kotelna žlab ozn."Z1" - boky: (2,80+0,30)*2*0,05+2,80*0,05*0,5*2							0,450	
105	SP	998777101	Přesun hmot tonážní pro podlahy lité v objektech v do 6 m Plný popis: Přesun hmot pro podlahy lité starověný z hrabivosti: přesunovaného materiálu vodorovná dopravní vzdálenost do 50 m v objektech výšky do 6 m	t	0,276	620,00	171	CS ÚRS 2023 01
106	SP	998777181	Příplatek k přesunu hmot tonážní 777 prováděný bez použití mechanizace Plný popis: Přesun hmot pro podlahy lité starověný z hrabivosti: přesunovaného materiálu Příplatek k cenám za přesun prováděný bez použití mechanizace pro jakoukoliv výšku objektu	t	0,276	480,00	132	CS ÚRS 2023 01
<b>Oddíl 783: Nátěry</b>							<b>1 293</b>	
107	SP	783301311	Odmaštění zámečnických konstrukcí vodou ředitelným odmašťovačem	m2	2,862	55,00	157	CS ÚRS 2023 01

Poř.	Typ	Kód	Popis	MJ	Výměra	Jedn. cena	Cena	Čen. soustava
			Plný popis: Příprava podkladu zámečnických konstrukcí před provedením nátěru odmaštění odmašťovačem vodou ředitelným					
108	SP	783314201	Základní antikorozní jednonásobný syntetický standardní nátěr zámečnických konstrukcí Plný popis: Základní antikorozní nátěr zámečnických konstrukcí jednonásobný syntetický standardní	m2	2,862	125,00	358	CS ÚRS 2023 01
109	SP	783315101	Mezinátěr jednonásobný syntetický standardní zámečnických konstrukcí Plný popis: Mezinátěr zámečnických konstrukcí jednonásobný syntetický standardní	m2	2,862	115,00	329	CS ÚRS 2023 01
110	SP	783317101	Krycí jednonásobný syntetický standardní nátěr zámečnických konstrukcí Plný popis: Krycí nátěr (emal) zámečnických konstrukcí jednonásobný syntetický standardní	m2	2,863	115,00	329	CS ÚRS 2023 01
			Výkaz výměr: Výkres č. D02					
			Vnitřní PO dveře 1450/1970 ozn."D1"; 1*(2*2,00+1,45)*(0,150+2*0,05)				1,363	
			Dle pol. odstranění nátěru; 1,50				1,500	
111	SP	783306801	Odstanění nátěru ze zámečnických konstrukcí obroušením Plný popis: Odstanění nátěrů ze zámečnických konstrukcí obroušením	m2	1,500	80,00	120	CS ÚRS 2023 01
			Výkaz výměr: Výkres č. D02					
			Stáv komínové dvířka - dle PSV ozn."Z3" cca; 0,500*3				1,500	
			<b>Oddíl</b>					
			<b>784: Malby</b>					<b>15 376</b>
112	SP	784171101	Zakrytí vnitřních podlah včetně pozdějšího odkrytí Plný popis: Zakrytí nenalovaných ploch (materiál ve specifikaci) včetně pozdějšího odkrytí podlah	m2	98,000	5,00	490	CS ÚRS 2023 01
			Výkaz výměr: Výkres č. D02					
			Plynová kotelna; 49,0+49,0				98,000	
113	H	58124844	folie pro malířské potřeby zakrývající tl 25μ 4x5m Plný popis: --- Ztratě: 5,0 %	m2	102,900	3,00	309	CS ÚRS 2023 01
			Výkaz výměr: Dle pol. oprava om stropů; 49,000*0,90				44,100	
			Dle pol. oprava om stěn; 91,051*0,90				81,946	
114	SP	784121001	Oškrabání malby v místnostech v do 3,80 m Plný popis: Oškrabání malby v místnostech výšky do 3,80 m	m2	126,046	30,00	3 781	CS ÚRS 2023 01
			Výkaz výměr: Dle pol. oprava om stropů; 49,000*0,90				44,100	
			Dle pol. oprava om stěn; 91,051*0,90				81,946	
115	SP	784121011	Rozmývání podkladu po oškrabání malby v místnostech v do 3,80 m Plný popis: Rozmývání podkladu po oškrabání malby v místnostech výšky do 3,80 m	m2	126,046	18,00	2 269	CS ÚRS 2023 01
116	SP	784181121	Houbková jednonásobná bezbarvá penetrace podkladu v místnostech v do 3,80 m Plný popis: Penetrace podkladu jednonásobná základní síťkatová v místnostech výšky do 3,80 m	m2	142,121	20,00	2 842	CS ÚRS 2023 01
117	SP	784221101	Dvojnásobné bílé malby ze směsí za sucha dobře otěruvzdorných v místnostech do 3,80 m Plný popis: Malby síťkatové dvojnásobné, bílé v místnostech výšky do 3,80 m	m2	142,121	40,00	5 685	CS ÚRS 2023 01
			Výkaz výměr: Dle pol. oprava om stropů; 49,000				49,000	
			Dle pol. oprava om stěn; 91,051				91,051	

Poř.	Typ	Kód	Popis	MJ	Výměra	Jedn. cena	Cena	cen. soustava
			Dle pol. omítky ostění; 2,070		2,070			
	<b>Oddíl</b>		<b>TZ1: Stavební instalace</b>				<b>1 800 859</b>	
118	SP	TZ1-03	TZB - plyn ÚT, ZTI - dle samostatného rozpočtu	soubor	1,000	1 800 859,00	1 800 859	VLASTNÍ
			Piný popis: ---					
	<b>Oddíl</b>		<b>TZ2: Elektroinstalace a slaboproud</b>				<b>367 181</b>	
119	MP	741-01	Zařízení silnoproudé elektroinstalace a MaR - dle samostatného rozpočtu	soubor	1,000	367 181,00	367 181	VLASTNÍ
			Piný popis: ---					
	<b>Objekt</b>		<b>SO 02: Vedlejší a ostatní rozpočtové náklady</b>				<b>16 000</b>	
	<b>Oddíl</b>		<b>VRN: Vedlejší rozpočtové náklady</b>				<b>16 000</b>	
120	ON	030001000	Zařízení staveniště - včetně provozu a odstranění	kus	1,000	3 000,00	3 000	VLASTNÍ
			Piný popis: Základní rozdělení průvodních činností a nákladů zařízení staveniště					
121	ON	045002000	Kompletační a koordinační činnost - včetně kontrolní činnosti, koordinace prací a zajištění všech zkoušek a revizí ke kolaudaci, atd.	kus	1,000	5 000,00	5 000	VLASTNÍ
			Piný popis: Hlavní tituly průvodních činností a nákladů inženýrská činnost kompletační a koordinační činnost					
122	ON	071002000	Provoz investora, třetích osob, např. náklady na ochranu stávajícího zařízení a vybavení a protiprašná opatření	kus	1,000	8 000,00	8 000	VLASTNÍ
			Piný popis: Provoz investora, třetích osob					

## Krycí list rozpočtu

Číslo zakázky <b>23/37</b>	Zakázka <b>Okresní soud v Šumperku - PLYNOVÁ KOTELNA</b>		
Komentář	KONKRÉTNÍ VÝROBKY NAVRŽENÉ V TÉTO PROJEKTOVÉ DOKUMENTACI JSOU UVEDENY JEN JAKO PŘÍKLAD MOŽNÉHO ŘEŠENÍ A MOHOU BÝT NAHRAZENY JINÝMI VÝROBKÝ, AVŠAK SE SHODNÝMI NEBO LEPŠÍMI TECHNICKÝMI PARAMETRY.		
Popis verze	CS ÚRS 2023 01		
Komentář verze			
Adresa	Datum zahájení <span style="float: right;">30.05.2023</span>		
Rok	2023 Datum dokončení		
Typ Firmy	Název Kontaktní osoba Telefon		
Význam (funkce)	Jméno		
Zpracovatel	Anonymní přístup (pouze pro lokální instalace)		
<b>REKAPITULACE</b>			
Kód stavebního objektu	Popis objektu	Kód zařídění	Zařídění
P	Plynová odběrná zařízení		
P	Oddíly prací PSV		
T	Vytápění		
ZT	Zdravotně technické instalace		
		Celkem (bez DPH)	1 800 859
		DPH	378 180
		DPH 21 % ze základny: 1 800 859	378 180
		<b>Celkem (včetně DPH)</b>	<b>2 179 040</b>
Za zhotovitele	Za objednatele		
Jméno :	Jméno :		
Datum :	Datum :		
Podpis:	Podpis :		
Poznámka :			

Zakázka:

**Okresní soud v Šumperku - PLYNOVÁ KOTELNA**

Popis	Cena	DPH	Cena s DPH	Počet položek
<b>23/37: Okresní soud v Šumperku - PLYNOVÁ KOTELNA</b>	<b>1 800 859</b>	<b>378 180</b>	<b>2 179 040</b>	<b>147</b>
<b>P: Plynová odběrná zařízení</b>	<b>76 642</b>	<b>16 095</b>	<b>92 737</b>	<b>26</b>
723: Vnitřní plynovod	64 235	13 489	77 724	16
724: Strojní vybavení	6 762	1 420	8 182	2
783: Nátěry	5 645	1 185	6 830	8
<b>T: Vytápění</b>	<b>1 695 111</b>	<b>355 973</b>	<b>2 051 084</b>	<b>99</b>
009: Ostatní konstrukce a práce	43 700	9 177	52 877	1
713: Izolace tepelné	82 380	17 300	99 680	12
731: Ústřední vytápění - kotelny	64 202	13 482	77 684	6
732: Ústřední vytápění - strojovny	210 300	44 163	254 463	12
733: Ústřední vytápění - rozvodné potrubí	232 953	48 920	281 873	14
734: Ústřední vytápění - armatury	182 481	38 321	220 802	31
735: Ústřední vytápění - otopná tělesa	28 367	5 957	34 324	3
783: Nátěry	4 250	893	5 143	2
900: Topné zkoušky	18 500	3 885	22 385	1
VIE: Dodávka VIESSMANN	827 978	173 875	1 001 853	17
<b>ZT: Zdravotně technické instalace</b>	<b>29 106</b>	<b>6 112</b>	<b>35 219</b>	<b>22</b>
721: Vnitřní kanalizace	4 793	1 007	5 800	5
722: Vnitřní vodovod	13 303	2 794	16 097	14
724: Strojní vybavení	11 010	2 312	13 322	3
<b>Celkem (bez DPH)</b>	<b>1 800 859</b>			
<b>DPH</b>	<b>378 180</b>			
DPH 21 % ze základny: 1 800 859	378 180			
<b>Celkem (včetně DPH)</b>	<b>2 179 040</b>			

Zakázka:

## Okresní soud v Šumperku - PLYNOVÁ KOTELNA

Poř.	Typ	Kód	Popis	MJ	Výměra	Jedn. cena	Cena	Gen. soustava
<b>23/37: Okresní soud v Šumperku - PLYNOVÁ KOTELNA</b>							<b>1 800 859</b>	
<b>P: Plynová odběrná zařízení</b>							<b>76 642</b>	
<b>723: Vnitřní plynovod</b>							<b>64 235</b>	
1.	SP	723111202	Potrubí ocelové závitové černé bezešvé svařované běžné DN 15 <i>Plný popis: Potrubí z ocelových trubek závitových černých spojovaných svařováním, bezešvých běžných DN 15</i>	m	17,25	323,00	5 572	CS ÚRS 2023 01
2.	SP	723120804	Demontáž potrubí ocelové závitové svařované DN do 25 <i>Plný popis: Demontáž potrubí svařovaného z ocelových trubek závitových do DN 25</i>	m	21,0	40,00	840	CS ÚRS 2023 01
3.	SP	723120805	Demontáž potrubí ocelové závitové svařované DN od 25 do 50 <i>Plný popis: Demontáž potrubí svařovaného z ocelových trubek závitových přes 25 do DN 50</i>	m	8,0	100,00	800	CS ÚRS 2023 01
4.	SP	723120809	Demontáž potrubí ocelové závitové svařované DN přes 50 do 80 <i>Plný popis: Demontáž potrubí svařovaného z ocelových trubek závitových přes 50 do DN 80</i>	m	5,0	105,00	525	CS ÚRS 2023 01
5.	SP	723150312	Potrubí ocelové hladké černé bezešvé spojované svařováním tvářené za tepla D 57x3,2 mm <i>Plný popis: Potrubí z ocelových trubek hladkých černých spojovaných svařováním tvářených za tepla D 57/3.2</i>	m	16,1	820,00	13 202	CS ÚRS 2023 01
6.	SP	723150315	Potrubí ocelové hladké černé bezešvé spojované svařováním tvářené za tepla D 108x4 mm <i>Plný popis: Potrubí z ocelových trubek hladkých černých spojovaných svařováním tvářených za tepla D 108/4</i>	m	2,875	1 550,00	4 456	CS ÚRS 2023 01
7.	SP	723150346	Redukce zhotovená kováním přes 1 DN DN 100/65 <i>Plný popis: Potrubí z ocelových trubek hladkých černých spojovaných redukce - zhotovení kováním přes 1 DN DN 100/65</i>	kus	1,0	1 500,00	1 500	CS ÚRS 2023 01
8.	SP	723190254	Výpustky plynovodní vedení a upevnění do DN 50 <i>Plný popis: Výpustky plynovodní vedení a upevnění do DN 50</i>	kus	3,0	285,00	855	CS ÚRS 2023 01

Poř.	Typ	Kód	Popis	MJ	Výměra	Jedn. cena	Cena	Cen. soustava
			<i>Plný popis: Připojky plynovodní ke strojům a zařízením z trubek vyvedení a upevnění plynovodních výpustek na potrubí přes 25 do DN 50</i>					
9.	SP	723190901	Uzavření, otevření plynovodního potrubí při opravě	kus	2,0	30,00	60	CS ÚRS 2023 01
			<i>Plný popis: Opravy plynovodního potrubí uzavření nebo otevření potrubí</i>					
10.	SP	723190907	Odvzdušnění nebo napuštění plynovodního potrubí	m	45,0	30,00	1 350	CS ÚRS 2023 01
			<i>Plný popis: Opravy plynovodního potrubí odvzdušnění a napuštění potrubí</i>					
11.	SP	723190909	Zkouška těsnosti potrubí plynovodního	kus	1,0	300,00	300	CS ÚRS 2023 01
			<i>Plný popis: Opravy plynovodního potrubí neúřední zkouška těsnosti dosavadního potrubí</i>					
12.	SP	723221302	Ventil vzorkovací rohový G 1/2" PN 5 s vnějším závitem	kus	3,0	355,00	1 065	CS ÚRS 2023 01
			<i>Plný popis: Armatury s jedním závitem ventily vzorkovací rohové PN 5 vnější závit G 1/2"</i>					
13.	SP	723231162	Kohout kulový přímý G 1/2" PN 42 do 185°C plnopřítokový vnitřní závit těžká řada	kus	12,0	385,00	4 620	CS ÚRS 2023 01
			<i>Plný popis: Armatury se dvěma závity kohouty kulové PN 42 do 185 st.C plnopřítokové vnitřní závit těžká řada G 1/2"</i>					
14.	SP	723231167	Kohout kulový přímý G 2" PN 42 do 185°C plnopřítokový vnitřní závit těžká řada	kus	3,0	1 850,00	5 550	CS ÚRS 2023 01
			<i>Plný popis: Armatury se dvěma závity kohouty kulové PN 42 do 185 st.C plnopřítokové vnitřní závit těžká řada G 2"</i>					
15.	SP	998723201	Přesun hmot procentní pro vnitřní plynovod v objektech v do 6 m	%	1,04	1 000,00	1 040	CS ÚRS 2023 01
			<i>Plný popis: Přesun hmot pro vnitřní plynovod stanovený procentní sazbou (%) z ceny vodorovná dopravní vzdálenost do 50 m v objektech výšky do 6 m</i>					
16.	SP	X723147037	Revize a zkoušky plynového zařízení, uvedení do provozu, zápisy, protokoly	souboj	1,0	22 500,00	22 500	VLASTNÍ
			<i>Plný popis:</i>					

Poř.	Typ	Kód	Popis	MJ	Výměra	Jedn. cena	Cena	Cen. soustava
<b>724: Strojní vybavení</b>							6 762	
17.	SP	72423112836	Měřicí tlakoměr deformační typ 03313 (0 až 4 kPa)	souboj	3,0	2 250,00	6 750	VLASTNÍ
Plný popis: Příslušenství domovních vodáren měřicí tlakoměr deformační typ 03313								
18.	SP	998724201	Přesun hmot procentní pro strojní vybavení v objektech v do 6 m	%	0,6	20,00	12	CS ÚRS 2023 01
Plný popis: Přesun hmot pro strojní vybavení stanovený procentní sazbou (%) z ceny vodorovná dopravní vzdálenost do 50 m v objektech výšky do 6 m								
<b>783: Nátěry</b>							5 645	
19.	SP	783601715	Odmaštění ředidlovým odmašťovačem potrubí DN do 50 mm	m	29,0	20,00	580	CS ÚRS 2023 01
Plný popis: Příprava podkladu armatur a kovových potrubí před provedením nátěru potrubí do DN 50 mm odmaštěním, odmašťovačem ředidlovým								
20.	SP	783601731	Odmaštění vodou ředitelným odmašťovačem potrubí přes DN 50 do DN 100 mm	m	2,5	10,00	25	CS ÚRS 2023 01
Plný popis: Příprava podkladu armatur a kovových potrubí před provedením nátěru potrubí přes DN 50 do DN 100 mm odmaštěním, odmašťovačem vodou ředitelným								
21.	SP	783614651	Základní antikoroziční jednonásobný syntetický potrubí DN do 50 mm	m	29,0	80,00	2 320	CS ÚRS 2023 01
Plný popis: Základní antikoroziční nátěr armatur a kovových potrubí jednonásobný potrubí do DN 50 mm syntetický standardní								
22.	SP	783614661	Základní antikoroziční jednonásobný syntetický potrubí přes DN 50 do DN 100 mm	m	2,5	80,00	200	CS ÚRS 2023 01
Plný popis: Základní antikoroziční nátěr armatur a kovových potrubí jednonásobný potrubí přes DN 50 do DN 100 mm syntetický standardní								
23.	SP	783615551	Mezinátěr jednonásobný syntetický nátěr potrubí DN do 50 mm	m	29,0	50,00	1 450	CS ÚRS 2023 01



Poř.	Typ	Kód	Popis	MJ	Výměra	Jedn. cena	Cena	Cen. soustava
			<i>Plný popis: Mezinátěr armatur a kovových potrubí potrubí do DN 50 mm syntetický standardní</i>					
24.	SP	783615561	Mezinátěr jednonásobný syntetický nátěr potrubí přes DN 50 do DN 100 mm	m	2,5	50,00	125	CS ÚRS 2023 01
			<i>Plný popis: Mezinátěr armatur a kovových potrubí potrubí přes DN 50 do DN 100 mm syntetický standardní</i>					
25.	SP	783617611	Krycí dvojnásobný syntetický nátěr potrubí DN do 50 mm	m	29,0	30,00	870	CS ÚRS 2023 01
			<i>Plný popis: Krycí nátěr (email) armatur a kovových potrubí potrubí do DN 50 mm dvojnásobný syntetický standardní</i>					
26.	SP	783617621	Krycí jednonásobný syntetický nátěr potrubí přes DN 50 do DN 100 mm	m	2,5	30,00	75	CS ÚRS 2023 01
			<i>Plný popis: Krycí nátěr (email) armatur a kovových potrubí potrubí přes DN 50 do DN 100 mm jednonásobný syntetický standardní</i>					
<b>T: Vytápění</b>							<b>1 695 111</b>	
<b>009: Ostatní konstrukce a práce</b>							<b>43 700</b>	
27.	H	X95300034	Montáž odkouření kotlů "K1÷ K3" plastovými vložkami pevnými D do 160 mm - (materiál viz: dodávka Viessmann)	m	46,0	950,00	43 700	VLASTNÍ
			<i>Plný popis: Cena obsahuje: - montáž kompletní kouřové cesty u kotlů "K2" a "K3" (kouřovody + vložkování dvou kominových průduchů) - materiál: viz dodávka Viessmann - montáž kouřovodu stávajícího kotle "K1" (kominový průduch zůstává beze změn) - materiál bude použít stávající</i>					
<b>713: Izolace tepelné</b>							<b>82 380</b>	
28.	SP	713410813	Odstranění izolace tepelné potrubí pásy nebo rohožemi bez úpravy staženými drátem tl přes 50 mm	m	95,0	80,00	7 600	CS ÚRS 2023 01

Poř.	Typ	Kód	Popis	MJ	Výměra	Jedn. cena	Cena	Cen. soustava
			<i>Plný popis: Odstranění tepelné izolace potrubí a ohybů pásy nebo rohožemi bez povrchové úpravy ovinutými kolem potrubí a staženými ocelovým drátem potrubí, tloušťka izolace přes 50 mm</i>					
29.	SP	713463211	Montáž izolace tepelné potrubí potrubními pouzdry s Al fólií staženými Al páskou 1x D do 50 mm	m	113,0	80,00	9 040	CS ÚRS 2023 01
			<i>Plný popis: Montáž izolace tepelné potrubí a ohybů tvarovkami nebo deskami potrubními pouzdry s povrchovou úpravou hliníkovou fólií (izolační materiál ve specifikaci) přelepenými samolepicí hliníkovou páskou potrubí jednovrstvá D do 50 mm</i>					
30.	SP	713463212	Montáž izolace tepelné potrubí potrubními pouzdry s Al fólií staženými Al páskou 1x D přes 50 do 100 mm	m	54,0	190,00	10 260	CS ÚRS 2023 01
			<i>Plný popis: Montáž izolace tepelné potrubí a ohybů tvarovkami nebo deskami potrubními pouzdry s povrchovou úpravou hliníkovou fólií (izolační materiál ve specifikaci) přelepenými samolepicí hliníkovou páskou potrubí jednovrstvá D přes 50 do 100 mm</i>					
31.	SP	X71300021	Potrubní pouzdro z kamenné vlny Rockwool 800; d28 - tl.20	m	28,0	125,00	3 500	VLASTNÍ
			<i>Plný popis:</i>					
32.	SP	X71300022	Potrubní pouzdro z kamenné vlny Rockwool 800; d35 - tl.20	m	2,0	130,00	260	VLASTNÍ
			<i>Plný popis:</i>					
33.	SP	X71300023	Potrubní pouzdro z kamenné vlny Rockwool 800; d42 - tl.30	m	18,0	150,00	2 700	VLASTNÍ
			<i>Plný popis:</i>					
34.	SP	X71300024	Potrubní pouzdro z kamenné vlny Rockwool 800; d60 - tl.40	m	65,0	280,00	18 200	VLASTNÍ
			<i>Plný popis:</i>					
35.	SP	X71300025	Potrubní pouzdro z kamenné vlny Rockwool 800; d89 - tl.60	m	25,0	350,00	8 750	VLASTNÍ
			<i>Plný popis:</i>					
36.	SP	X71300026	Potrubní pouzdro z kamenné vlny Rockwool 800; d108 - tl.70	m	29,0	450,00	13 050	VLASTNÍ
			<i>Plný popis:</i>					
37.	SP	713463215	Montáž izolace tepelné ohybů potrubními pouzdry s Al fólií staženými Al páskou 1x D do 50 mm	m	27,0	150,00	4 050	CS ÚRS 2023 01

Poř.	Typ	Kód	Popis	MJ	Výměra	Jedn. cena	Cena	Gen. soustava
			<i>Plný popis: Montáž izolace tepelné potrubí a ohybů tvarovkami nebo deskami potrubními pouzdry s povrchovou úpravou hliníkovou fólií (izolační materiálem ve specifikaci) přelepenými samolepicí hliníkovou páskou ohybů jednovrstvá D do 50 mm</i>					
38.	SP	713463216	Montáž izolace tepelné ohybů potrubními pouzdry s Al fólií staženými Al páskou 1x D přes 50 do 100 mm	m	16,0	200,00	3 200	CS ÚRS 2023 01
			<i>Plný popis: Montáž izolace tepelné potrubí a ohybů tvarovkami nebo deskami potrubními pouzdry s povrchovou úpravou hliníkovou fólií (izolační materiál ve specifikaci) přelepenými samolepicí hliníkovou páskou ohybů jednovrstvá D přes 50 do 100 mm</i>					
39.	SP	998713201	Přesun hmot procentní pro izolace tepelné v objektech v do 6 m	%	1,77	1 000,00	1 770	CS ÚRS 2023 01
			<i>Plný popis: Přesun hmot pro izolace tepelné stanovený procentní sazbou (%) z ceny voáoravná dopravní vzdálenost do 50 m v objektech výšky do 6 m</i>					
			<b>731: Ústřední vytápění - kotelny</b>				64 202	
40.	SP	731200829	Demontáž kotle ocelového na plynná nebo kapalná paliva výkon přes 75 do 125 kW	kus	5,0	3 500,00	17 500	CS ÚRS 2023 01
			<i>Plný popis: Demontáž kotlů ocelových na kapalná nebo plynná paliva, o výkonu přes 100 do 125 kW</i>					
41.	SP	731391814	Vypuštění vody z kotle samospádem pl kotle přes 20 do 50 m2	kus	4,0	400,00	1 600	CS ÚRS 2023 01
			<i>Plný popis: Vypuštění vody z kotlů do kanalizace samospádem o výhřevné ploše kotlů přes 20 do 50 m2</i>					
42.	SP	x73126702	Montáž kotle ocelového, stacionárního do 200 kW	kus	3,0	12 500,00	37 500	VLASTNÍ
			<i>Plný popis:</i>					
43.	SP	731341140	Hadice napouštěcí pryžové D 20/28	m	6,0	80,00	480	CS ÚRS 2023 01
			<i>Plný popis: Hadice napouštěcí pryžové D 20/28</i>					
44.	SP	998731201	Přesun hmot procentní pro kotelny v objektech v do 6 m	%	2,81	1 200,00	3 372	CS ÚRS 2023 01

Poř.	Typ	Kód	Popis	MJ	Výměra	Jedn. cena	Cena	Cen. soustava
			<i>Plný popis: Přesun hmot pro kotelný stanovený procentní sazbou (%) z ceny vodorovná dopravní vzdálenost do 50 m v objektech výšky do 6 m</i>					
45.	SP	731191944	Napuštění kotle po opravě pl kotle přes 20 do 50 m2	souboj	3,0	1 250,00	3 750	CS ÚRS 2023 01
			<i>Plný popis: Opravy kotlů litinových napuštění kotle po opravě o v. pl. kotle přes 20 do 50 m2</i>					
			<b>732: Ústřední vytápění - strojovny</b>				<b>210 300</b>	
46.	SP	732110812	Demontáž rozdělovače nebo sběrače DN přes 100 do 200	m	3,5	400,00	1 400	CS ÚRS 2023 01
			<i>Plný popis: Demontáž těles rozdělovačů a sběračů přes 100 do DN 200</i>					
47.	SP	732324814	Demontáž nádrže beztlaké nebo tlakové vypuštění vody z nádrže obsah přes 200 do 500 l	kus	2,0	400,00	800	CS ÚRS 2023 01
			<i>Plný popis: Demontáž nádrží beztlakých nebo tlakových vypuštění vody z nádrží o obsahu přes 200 do 500 l</i>					
48.	SP	732199100	Montáž orientačních štítků	souboj	12,0	120,00	1 440	CS ÚRS 2023 01
			<i>Plný popis: Montáž štítků orientačních</i>					
49.	SP	x73226706	D+M Kombinovaný rozdělovač se sběračem vč. stojek a tep. izolace - MODUL 150, PN 6; L=2200MM	kus	1,0	56 500,00	56 500	VLASTNÍ
			<i>Plný popis:</i>					
50.	SP	x73226707	D+M Sáčkový filtr - TYP "RF M8-30-A-P100-C-K-R/0,6-1-G-N-50PE" (UNIVERSÁLNÍ FILTRY CHRÁŠŤANY)	souboj	1,0	34 500,00	34 500	VLASTNÍ
			<i>Plný popis:</i>					
51.	H	x73226709	GRUNDFOS TYP MAGNA1 32-100 - M=4872 kg/h; Hmax.=10 m; 1x230V; 8-175W; 0,08 1,41A	kus	2,0	16 450,00	32 900	VLASTNÍ
			<i>Plný popis:</i>					
52.	H	x73226710	GRUNDFOS TYP MAGNA1 40-100 F - M=12 897 kg/h; Hmax.=10 m; 1x230V; 17-370W; 0,19-1,65A	kus	1,0	24 950,00	24 950	VLASTNÍ
			<i>Plný popis:</i>					
53.	SP	732420815	Demontáž čerpadla oběhového spirálního DN 80	kus	2,0	200,00	400	CS ÚRS 2023 01
			<i>Plný popis: Demontáž čerpadel oběhových spirálních (do potrubí) DN 80</i>					

Poř.	Typ	Kód	Popis	MJ	Výměra	Jedn. cena	Cena	Cen. soustava
54.	SP	732429223	Montáž čerpadla oběhového mokroběžného DN 40 jednodílné <i>Plný popis: Čerpadlo teplovodní montáž čerpadel (do potrubí) ostatních typů mokroběžných přírubových jednodílných DN 40</i>	soubor	3,0	1 100,00	3 300	CS ÚRS 2023 01
55.	SP	998732201	Přesun hmot procentní pro strojovny v objektech v do 6 m <i>Plný popis: Přesun hmot pro strojovny stanovený procentní sazbou (%) z ceny vodorovná dopravní vzdálenost do 50 m v objektech výšky do 6 m</i>	%	1,52	500,00	760	CS ÚRS 2023 01
56.	SP	X73200019	Membránová exp. nádoba REFLEX-N50, vč. kul. kohoutu se zajištěním MK-3/4" <i>Plný popis:</i>	kus	3,0	2 950,00	8 850	VLASTNÍ
57.	SP	X73200020	Membránová exp. nádoba REFLEX-N1000, vč. kul. kohoutu se zajištěním MK-1" <i>Plný popis:</i>	kus	1,0	44 500,00	44 500	VLASTNÍ
							232 953	
58.	SP	733110806	733: Ústřední vytápění - rozvodné potrubí Demontáž potrubí ocelového závitového DN přes 15 do 32 <i>Plný popis: Demontáž potrubí z trubek ocelových závitových DN přes 15 do 32</i>	m	35,0	30,00	1 050	CS ÚRS 2023 01
59.	SP	733111114	Potrubí ocelové závitové černé bezešvé běžné v kotelnách nebo strojovnách DN 20 <i>Plný popis: Potrubí z trubek ocelových závitových černých spojovaných svařováním bezešvých běžných nízkotlakých PN 16 do 115 st.C v kotelnách a strojovnách DN 20</i>	m	30,8	420,00	12 936	CS ÚRS 2023 01
60.	SP	733111115	Potrubí ocelové závitové černé bezešvé běžné v kotelnách nebo strojovnách DN 25 <i>Plný popis: Potrubí z trubek ocelových závitových černých spojovaných svařováním bezešvých běžných nízkotlakých PN 16 do 115 st.C v kotelnách a strojovnách DN 25</i>	m	2,2	440,00	968	CS ÚRS 2023 01
61.	SP	733111116	Potrubí ocelové závitové černé bezešvé běžné v kotelnách nebo strojovnách DN 32 <i>Plný popis: Potrubí z trubek ocelových závitových černých spojovaných svařováním bezešvých běžných nízkotlakých PN 16 do 115 st.C v kotelnách a strojovnách DN 32</i>	m	19,8	485,00	9 603	CS ÚRS 2023 01

Poř.	Typ	Kód	Popis	MJ	Výměra	Jedn. cena	Cena	Cen. soustava
			<i>Plný popis: Potrubí z trubek ocelových závitových černých spojovaných svařováním bezešvých běžných nízkotlakých PN 16 do 115 st.C v kotelnách a strojovnách DN 12</i>					
62.	SP	733121225	Potrubí ocelové hladké bezešvé v kotelnách nebo strojovnách spojované svařováním D 89x3,6	m	27,5	1 850,00	50 875	CS ÚRS 2023 01
			<i>Plný popis: Potrubí z trubek ocelových hladkých spojovaných svařováním černých bezešvých v kotelnách a strojovnách D 89/3,6</i>					
63.	SP	733121228	Potrubí ocelové hladké bezešvé v kotelnách nebo strojovnách spojované svařováním D 108x4,0	m	31,9	2 550,00	81 345	CS ÚRS 2023 01
			<i>Plný popis: Potrubí z trubek ocelových hladkých spojovaných svařováním černých bezešvých v kotelnách a strojovnách D 108/4,0</i>					
64.	SP	733190107	Zkouška těsnosti potrubí ocelové závitové DN do 40	m	53,0	20,00	1 060	CS ÚRS 2023 01
			<i>Plný popis: Zkoušky těsnosti potrubí, manžety prostupové z trubek ocelových zkoušky těsnosti potrubí (za provozu) z trubek ocelových závitových DN do 40</i>					
65.	SP	733190225	Zkouška těsnosti potrubí ocelové hladké D přes 60,3x2,9 do 89x5,0	m	25,0	22,00	550	CS ÚRS 2023 01
			<i>Plný popis: Zkoušky těsnosti potrubí, manžety prostupové z trubek ocelových zkoušky těsnosti potrubí (za provozu) z trubek ocelových hladkých D přes 60 3/2 9 do 89/5 0</i>					
66.	SP	733190232	Zkouška těsnosti potrubí ocelové hladké D přes 89x5,0 do 133x5,0	m	29,0	25,00	725	CS ÚRS 2023 01
			<i>Plný popis: Zkoušky těsnosti potrubí, manžety prostupové z trubek ocelových zkoušky těsnosti potrubí (za provozu) z trubek ocelových hladkých D přes 89/5 0 do 133/5 0</i>					
67.	SP	733110808	Demontáž potrubí ocelového závitového DN přes 32 do 50	m	85,0	50,00	4 250	CS ÚRS 2023 01
			<i>Plný popis: Demontáž potrubí z trubek ocelových závitových DN přes 32 do 50</i>					

Poř.	Typ	Kód	Popis	MJ	Výměra	Jedn. cena	Cena	Gen. soustava
68.	SP	733110810	Demontáž potrubí ocelového závitového DN přes 50 do 80 <i>Plný popis: Demontáž potrubí z trubek ocelových závitových DN přes 50 do 80</i>	m	40,0	70,00	2 800	CS ÚRS 2023 01
69.	SP	733111113	Potrubí ocelové závitové černé bezešvé běžné v kotelnách nebo strojovnách DN 15 <i>Plný popis: Potrubí z trubek ocelových závitových černých spojovaných svařováním bezešvých běžných nízkotlakých PN 16 do 115 st.C v kotelnách a strojovnách DN 15</i>	m	5,0	310,00	1 550	CS ÚRS 2023 01
70.	SP	998733201	Přesun hmot procentní pro rozvody potrubí v objektech v do 6 m <i>Plný popis: Přesun hmot pro rozvody potrubí stanovený procentní sazbou z ceny vodorovná dopravní vzdálenost do 50 m v objektech výšky do 6 m</i>	%	3,19	1 400,00	4 466	CS ÚRS 2023 01
71.	SP	733111118	Potrubí ocelové závitové černé bezešvé běžné v kotelnách nebo strojovnách DN 50 <i>Plný popis: Potrubí z trubek ocelových závitových černých spojovaných svařováním bezešvých běžných nízkotlakých PN 16 do 115 st.C v kotelnách a strojovnách DN 50</i>	m	71,5	850,00	60 775	CS ÚRS 2023 01
<b>734: Ústřední vytápění - armatury</b>							<b>182 481</b>	
72.	SP	734100811	Demontáž armatury přírubové se dvěma přírubami DN do 50 <i>Plný popis: Demontáž armatur přírubových se dvěma přírubami do DN 50</i>	kus	8,0	200,00	1 600	CS ÚRS 2023 01
73.	SP	734100812	Demontáž armatury přírubové se dvěma přírubami DN přes 50 do 100 <i>Plný popis: Demontáž armatur přírubových se dvěma přírubami přes 50 do DN 100</i>	kus	8,0	250,00	2 000	CS ÚRS 2023 01
74.	SP	734200822	Demontáž armatury závitové se dvěma závity přes G 1/2 do G 1 <i>Plný popis: Demontáž armatur závitových se dvěma závity přes 1/2 do G 1</i>	kus	30,0	135,00	4 050	CS ÚRS 2023 01

Poř.	Typ	Kód	Popis	MJ	Výměra	Jedn. cena	Cena	Cen. soustava
75.	SP	734200823	Demontáž armatury závitové se dvěma závitů přes G 1 přes G 1 do G 6/4 <i>Plný popis: Demontáž armatur závitových se dvěma závitů přes 1 do G 6/4</i>	kus	14,0	220,00	3 080	CS ÚRS 2023 01
76.	SP	734200824	Demontáž armatury závitové se dvěma závitů přes G 6/4 do G 2 <i>Plný popis: Demontáž armatur závitových se dvěma závitů přes 6/4 do G 2</i>	kus	10,0	230,00	2 300	CS ÚRS 2023 01
77.	SP	734109215	Montáž armatury přírubové se dvěma přírubami PN 16 DN 65 <i>Plný popis: Montáž armatur přírubových se dvěma přírubami PN 16 DN 65</i>	soubor	1,0	1 650,00	1 650	CS ÚRS 2023 01
78.	SP	734109216	Montáž armatury přírubové se dvěma přírubami PN 16 DN 80 <i>Plný popis: Montáž armatur přírubových se dvěma přírubami PN 16 DN 80</i>	soubor	4,0	1 500,00	6 000	CS ÚRS 2023 01
79.	SP	734109217	Montáž armatury přírubové se dvěma přírubami PN 16 DN 100 <i>Plný popis: Montáž armatur přírubových se dvěma přírubami PN 16 DN 100</i>	soubor	3,0	2 000,00	6 000	CS ÚRS 2023 01
80.	H	X73426717	Kulový uzávěr přírubový na vodu; DN 80; PN16; do 100 st.C <i>Plný popis:</i>	kus	3,0	6 850,00	20 550	VLASTNÍ
81.	H	X73426718	Kulový uzávěr přírubový na vodu; DN 100; PN16; do 100 st.C <i>Plný popis:</i>	kus	3,0	8 950,00	26 850	VLASTNÍ
82.	SP	734211120	Ventil závitový odvzdušňovací G 1/2 PN 14 do 120°C automatický <i>Plný popis: Ventily odvzdušňovací závitové automatické PN 14 do 120 st.C G 1/2</i>	kus	12,0	300,00	3 600	CS ÚRS 2023 01
83.	SP	734242417	Ventil závitový zpětný přímý G 2 PN 16 do 110°C <i>Plný popis: Ventily zpětné závitové PN 16 do 110 st.C přímé G 2</i>	kus	2,0	1 250,00	2 500	CS ÚRS 2023 01
84.	SP	734251213	Ventil závitový pojistný rohový G 1 provozní tlak od 2,5 do 6 barů <i>Plný popis:</i>	kus	3,0	950,00	2 850	CS ÚRS 2023 01



Poř.	Typ	Kód	Popis	MJ	Výměra	Jedn. cena	Cena	Cen. soustava
			<i>Plný popis: Ventily pojistné závitové a čepové rohové provozní tlak od 2,5 do 6 bar G 1</i>					
85.	SP	734291123	Kohout plnicí a vypouštěcí G 1/2 PN 10 do 90°C závitový	kus	13,0	235,00	3 055	CS ÚRS 2023 01
			<i>Plný popis: Ostatní armatury kohouty plnicí a vypouštěcí PN 10 do 90 st.C G 1/2</i>					
86.	SP	734291124	Kohout plnicí a vypouštěcí G 3/4 PN 10 do 90°C závitový	kus	3,0	345,00	1 035	CS ÚRS 2023 01
			<i>Plný popis: Ostatní armatury kohouty plnicí a vypouštěcí PN 10 do 90 st.C G 3/4</i>					
87.	SP	734292718	Kohout kulový přímý G 2 PN 42 do 185°C vnitřní závit	kus	9,0	1 280,00	11 520	CS ÚRS 2023 01
			<i>Plný popis: Ostatní armatury kulové kohouty PN 42 do 185 st.C přímé vnitřní závit G 2</i>					
88.	SP	734411123	Teploměr technický s pevným stonkem a jímkou zadní připojení průměr 100 mm délky 50 mm	kus	6,0	425,00	2 550	CS ÚRS 2023 01
			<i>Plný popis: Teploměry technické s pevným stonkem a jímkou zadní připojení (axiální) průměr 100 mm délka stonku 50 mm</i>					
89.	SP	734421112	Tlakoměr s pevným stonkem a zpětnou klapkou tlak 0-16 bar průměr 63 mm zadní připojení	kus	10,0	885,00	8 850	CS ÚRS 2023 01
			<i>Plný popis: Tlakoměry s pevným stonkem a zpětnou klapkou zadní připojení (axiální) tlaku 0-16 bar průměru 63 mm</i>					
90.	SP	734494213	Návarek s trubkovým závitem G 1/2	kus	35,0	185,00	6 475	CS ÚRS 2023 01
			<i>Plný popis: Měřicí armatury návarky s trubkovým závitem G 1/2</i>					

Poř.	Typ	Kód	Popis	MJ	Výměra	Jedn. cena	Cena	Cen. soustava
91.	SP	734109414	Montáž armatury přírubové se třemi přírubami PN 16 DN 50 <i>Plný popis: Montáž armatur přírubových se třemi přírubami PN 16 DN 50</i>	souboj	1,0	2 400,00	2 400	CS ÚRS 2023 01
92.	SP	X71300029	Vyvažovací ventil STAD; závitový G-6/4" <i>Plný popis:</i>	kus	2,0	2 950,00	5 900	VLASTNÍ
93.	H	X71300030	Zpětná klapka přírubová; DN 80; PN 16; do 100 st.C <i>Plný popis:</i>	kus	1,0	4 500,00	4 500	VLASTNÍ
94.	H	X71300031	Vyvažovací ventil STAF; přírubový; DN 65; PN 16; šedá litina <i>Plný popis:</i>	kus	1,0	9 850,00	9 850	VLASTNÍ
95.	H	X73400035	3-cestný směšovací ventil ESBE VRG 131; G-5/4"; kvs=16 - včetně servopohonu ARA 639 <i>Plný popis:</i>	souboj	2,0	8 250,00	16 500	VLASTNÍ
96.	H	X73400036	3-cestný směšovací ventil ESBE 3f 50; DN 50; kvs=60 - včetně servopohonu 93P <i>Plný popis:</i>	souboj	1,0	16 500,00	16 500	VLASTNÍ
97.	SP	998734201	Přesun hmot procentní pro armatury v objektech v do 6 m <i>Plný popis: Přesun hmot pro armatury stanovený procentní sazbou (%) z ceny vodorovná dopravní vzdálenost do 50 m v objektech výšky do 6 m</i>	%	0,27	800,00	216	CS ÚRS 2023 01
98.	SP	734494214	Návarek s trubkovým závitem G 3/4 <i>Plný popis: Měřicí armatury návarky s trubkovým závitem G 3/4</i>	kus	3,0	180,00	540	CS ÚRS 2023 01
99.	H	31946407	příruba přivařovací s krkem 11 416 pro PN16 DN 50 <i>Plný popis: příruba přivařovací s krkem 11 416 pro PN 16 DN 50mm</i>	kus	9,0	320,00	2 880	CS ÚRS 2023 01
100.	H	31946408	příruba přivařovací s krkem 11 416 pro PN16 DN 65 <i>Plný popis: příruba přivařovací s krkem 11 416 pro PN 16 DN 65mm</i>	kus	2,0	380,00	760	CS ÚRS 2023 01
101.	H	31946409	příruba přivařovací s krkem 11 416 pro PN16 DN 80 <i>Plný popis: příruba přivařovací s krkem 11 416 pro PN 16 DN 80mm</i>	kus	8,0	410,00	3 280	CS ÚRS 2023 01
102.	H	31946410	příruba přivařovací s krkem 11 416 pro PN16 DN 100 <i>Plný popis: příruba přivařovací s krkem 11 416 pro PN 16 DN 100mm</i>	kus	6,0	440,00	2 640	CS ÚRS 2023 01
<b>735: Ústřední vytápění - otopná tělesa</b>							<b>28 367</b>	
103.	SP	735191910	Napuštění vody do otopných těles	m2	790,0	15,00	11 850	CS ÚRS 2023 01

Poř.	Typ	Kód	Popis	MJ	Výměra	Jedn. cena	Cena	Cen. soustava
<i>Plný popis: Ostatní opravy otopných těles napuštění vody do otopného systému včetně potrubí (bez kotle a ohříváků) otopných těles</i>								
104.	SP	735494811	Vypuštění vody z otopných těles	m2	790,0	20,00	15 800	CS ÚRS 2023 01
<i>Plný popis: Vypuštění vody z otopných soustav bez kotlů, ohříváků, zásobníků a nádrží</i>								
105.	SP	998735203	Přesun hmot procentní pro otopná tělesa v objektech v přes 12 do 24 m	%	2,39	300,00	717	CS ÚRS 2023 01
<i>Plný popis: Přesun hmot pro otopná tělesa stanovený procentní sazbou (%) z ceny vodorovnou dopravní vzdálenost do 50 m v objektech výšky něk 12 do 24 m</i>								
							4 250	
<b>783: Nátěry</b>								
106.	SP	783614651	Základní antikorozní jednonásobný syntetický potrubí DN do 50 mm	m	118,0	20,00	2 360	CS ÚRS 2023 01
<i>Plný popis: Základní antikorozní nátěr armatur a kovových potrubí jednonásobný potrubí do DN 50 mm syntetický standardní</i>								
107.	SP	783614661	Základní antikorozní jednonásobný syntetický potrubí přes DN 50 do DN 100 mm	m	54,0	35,00	1 890	CS ÚRS 2023 01
<i>Plný popis: Základní antikorozní nátěr armatur a kovových potrubí jednonásobný potrubí přes DN 50 do DN 100 mm syntetický standardní</i>								
							18 500	
<b>900: Topné zkoušky</b>								
108.	SP	X9000002	Topné zkoušky dle ČSN 060310 (2 pracovníci - 72 hodin)	soubor	1,0	18 500,00	18 500	VLASTNÍ
<i>Plný popis:</i>								
							827 978	
<b>VIE: Dodávka VISSMANN</b>								
109.	SP	VIE000001	Kotel Vitocrossal 100 CIB; 160 kW s regulací Vitotronic 100 GC7B; (Obj. č.: Z019455) - pl. kond. kotel s modul. hořákem Matrix	kus	2,0	270 510,00	541 020	VLASTNÍ
<i>Plný popis:</i>								
110.	SP	VIE000002	Sada připojení plynu 120/160 kW; (Obj. č.: ZK05443)	kus	2,0	13 506,00	27 012	VLASTNÍ
<i>Plný popis:</i>								

Poř.	Typ	Kód	Popis	MJ	Výměra	Jedn. cena	Cena	Cen. soustava
111.	SP	VIE000003	Škrtkací klapka PN 16; DN50 s motorem; (Obj. č.: ZK03212) <i>Plný popis:</i>	kus	3,0	15 850,00	47 550	VLASTNÍ
112.	SP	VIE000004	Neutralizační zařízení GENO-Neutra VN-70; (Obj. č.: 7441823) <i>Plný popis:</i>	kus	3,0	7 080,00	21 240	VLASTNÍ
113.	SP	VIE000005	Úpravna topné vody Aquaset 500-N (obj. č.: 7938283) <i>Plný popis:</i>	kus	1,0	24 500,00	24 500	VLASTNÍ
114.	SP	VIE000006	Vitotronic 300-K, typ MW1B (obj. č.: ZK03565) - Regulace pro ekvitermně řízený provoz zařízení se třemi kotli (kaskáda) <i>Plný popis:</i>	kus	1,0	82 290,00	82 290	VLASTNÍ
115.	SP	VIE000007	Rozšíření EA1 (obj. č.: 7452091) <i>Plný popis:</i>	kus	2,0	3 894,00	7 788	VLASTNÍ
116.	SP	VIE000008	Odkouření-redukční kus 200/160 (obj. č.: 7173365) <i>Plný popis:</i>	kus	2,0	2 412,00	4 824	VLASTNÍ
117.	SP	VIE000009	Odkouření-Základní sada Šachty D=160 (obj. č.: 7180237) <i>Plný popis:</i>	kus	2,0	4 500,00	9 000	VLASTNÍ
118.	SP	VIE000010	Odkouření-revizní koleno 87st. D=160 (obj. č.: 7149967) <i>Plný popis:</i>	kus	2,0	2 835,00	5 670	VLASTNÍ
119.	SP	VIE000011	Odkouření-koleno kouřovodu 45st. D=160 (obj. č.: 7516596) <i>Plný popis:</i>	pár	1,0	1 654,00	1 654	VLASTNÍ
120.	SP	VIE000012	Odkouření-koleno kouřovodu 30st. D=160 (obj. č.: 7516612) <i>Plný popis:</i>	pár	1,0	1 480,00	1 480	VLASTNÍ
121.	SP	VIE000013	Odkouření-trubka 2m dlouhá D=160 (obj. č.: 7516578) <i>Plný popis:</i>	kus	21,0	1 950,00	40 950	VLASTNÍ
122.	SP	VIE000014	Odkouření-trubka 0,5m dlouhá D=160 (obj. č.: 7516584) <i>Plný popis:</i>	kus	2,0	750,00	1 500	VLASTNÍ
123.	SP	VIE000015	Kontrola před UDP- uvedením do provozu (obj. č.: 7028141) - kontrola správnosti zapojení zařízení před UDP <i>Plný popis:</i>	souboj	1,0	3 000,00	3 000	VLASTNÍ
124.	SP	VIE000016	UDP Vitocrossal-plex, -rond 70-225 kW (obj. č.: 7020678) <i>Plný popis:</i>	souboj	3,0	2 500,00	7 500	VLASTNÍ
125.	SP	VIE000017	UDP regulace Vitotronic (obj. č.: 7547864) <i>Plný popis:</i>	souboj	1,0	1 000,00	1 000	VLASTNÍ

Poř.	Typ	Kód	Popis	MJ	Výměra	Jedn. cena	Cena	Cen. soustava
<b>ZT: Zdravotně technické instalace</b>							<b>29 106</b>	
<b>721: Vnitřní kanalizace</b>							<b>4 793</b>	
126.	SP	721173401	Potrubí kanalizační z PVC SN 4 svodné DN 110 <i>Plný popis: Potrubí z trub PVC SN4 svodné (ležaté) DN 110</i>	m	4,6	585,00	2 691	CS ÚRS 2023 01
127.	SP	721194109	Vyvedení a upevnění odpadních výpustek DN 110 <i>Plný popis: Vyměření přípojek na potrubí vyvedení a upevnění odpadních výpustek DN 110</i>	kus	1,0	125,00	125	CS ÚRS 2023 01
128.	SP	721211511	Vpust' sklepní s vodorovným odtokem a izolační přírubou DN 75/110 mřížka plast 138x138 <i>Plný popis: Podlahové vpusti sklepní vpusti s vodorovným odtokem a izolační přírubou DN 75/110 mřížka plast 138x138</i>	kus	1,0	1 850,00	1 850	CS ÚRS 2023 01
129.	SP	721290111	Zkouška těsnosti potrubí kanalizace vodou DN do 125 <i>Plný popis: Zkouška těsnosti kanalizace v objektech vodou do DN 125</i>	m	4,0	15,00	60	CS ÚRS 2023 01
130.	SP	998721201	Přesun hmot procentní pro vnitřní kanalizace v objektech v do 6 m <i>Plný popis: Přesun hmot pro vnitřní kanalizace stanovený procentní sazbou (%) z ceny vodorovná dopravní vzdálenost do 50 m v objektech výšky do 6 m</i>	%	1,68	40,00	67	CS ÚRS 2023 01
<b>722: Vnitřní vodovod</b>							<b>13 303</b>	
131.	SP	722130916	Potrubí pozinkované závitové přeřezání ocelové trubky DN od 25 do 50 <i>Plný popis: Opravy vodovodního potrubí z ocelových trubek pozinkovaných závitových přeřezání ocelové trubky něs 25 do DN 50</i>	kus	1,0	40,00	40	CS ÚRS 2023 01
132.	SP	722174003	Potrubí vodovodní plastové PPR svar polyfúze PN 16 D.25x3,5 mm <i>Plný popis: Potrubí z plastových trubek z polypropylenu PPR svařovaných polyfúzně PN 16 (SDR 7,4) D 25 x 3 5</i>	m	11,5	425,00	4 888	CS ÚRS 2023 01

Poř.	Typ	Kód	Popis	MJ	Výměra	Jedn. cena	Cena	Cen. soustava
133.	SP	722181222	Ochrana vodovodního potrubí přilepenými termoizolačními trubkami z PE tl přes 6 do 9 mm DN přes 22 do 45 mm <i>Plný popis: Ochrana potrubí termoizolačními trubkami z pěnového polyetylenu PE přilepenými v příčných a podélných spojích, tloušťky izolace přes 6 do 9 mm, vnitřního průměru izolace DN přes 22 do 45 mm</i>	m	11,5	45,00	518	CS ÚRS 2023 01
134.	SP	722190401	Vyvedení a upevnění výpustku DN do 25 <i>Plný popis: Zřízení přípojek na potrubí vyvedení a upevnění výpustek do DN 25</i>	kus	2,0	125,00	250	CS ÚRS 2023 01
135.	SP	722224152	Kulový kohout zahradní s vnějším závitem a páčkou PN 15, T 120°C G 1/2" - 3/4" <i>Plný popis: Armatury s jedním závitem ventily kulové zahradní uzávěry PN 15 do 120 st. C G 1/2" - 3/4"</i>	kus	1,0	255,00	255	CS ÚRS 2023 01
136.	SP	722231073	Ventil zpětný mosazný G 3/4" PN 10 do 110°C se dvěma závití <i>Plný popis: Armatury se dvěma závití ventily zpětné mosazné PN 10 do 110 st.C G 3/4"</i>	kus	1,0	285,00	285	CS ÚRS 2023 01
137.	SP	722232044	Kohout kulový přímý G 3/4" PN 42 do 185°C vnitřní závit <i>Plný popis: Armatury se dvěma závití kulové kohouty PN 42 do 185 st.C přímé vnitřní závit G 3/4"</i>	kus	2,0	385,00	770	CS ÚRS 2023 01
138.	SP	722290226	Zkouška těsnosti vodovodního potrubí závitového DN do 50 <i>Plný popis: Zkoušky, proplach a dezinfekce vodovodního potrubí zkoušky těsnosti vodovodního potrubí závitového do DN 50</i>	m	10,0	50,00	500	CS ÚRS 2023 01
139.	SP	722290234	Proplach a dezinfekce vodovodního potrubí DN do 80 <i>Plný popis: Zkoušky, proplach a dezinfekce vodovodního potrubí proplach a dezinfekce vodovodního potrubí do DN 80</i>	m	10,0	40,00	400	CS ÚRS 2023 01
140.	SP	722224115	Kohout plnicí nebo vypouštěcí G 1/2" PN 10 s jedním závitem	kus	2,0	265,00	530	CS ÚRS 2023 01

Poř.	Typ	Kód	Popis	MJ	Výměra	Jedn. cena	Cena	Cen. soustava
			<i>Plný popis: Armatury s jedním závitem kohouty plnicí a vypouštěcí PN 10 G 1/2"</i>					
141.	SP	998722201	Přesun hmot procentní pro vnitřní vodovod v objektech v do 6 m	%	1,02	150,00	153	CS ÚRS 2023 01
			<i>Plný popis: Přesun hmot pro vnitřní vodovod stanovený procentní sazbou (%) z ceny vodorovná dopravní vzdálenost do 50 m v objektech výšky do 6 m</i>					
142.	SP	722234264	Filtr mosazný G 3/4" PN 20 do 80°C s 2x vnitřním závitem	kus	1,0	265,00	265	CS ÚRS 2023 01
			<i>Plný popis: Armatury se dvěma závitů filtry mosazný PN 20 do 80 st.C G 3/4"</i>					
143.	SP	722131913	Potrubi pozinkované závitové vsazení odbočky do potrubí DN 25	soubor	1,0	550,00	550	CS ÚRS 2023 01
			<i>Plný popis: Opravy vodovodního potrubí z ocelových trubek pozinkovaných závitových vsazení odbočky do potrubí DN 25</i>					
144.	SP	X72200035	Úprava sacího potrubí stávajícího čerpadla z jímký v podlaze	soubor	1,0	3 900,00	3 900	VLASTNÍ
			<i>Plný popis:</i>					
			<b>724: Strojní vybavení</b>				<b>11 010</b>	
145.	SP	724231128	Příslušenství domovních vodáren měřicí tlakoměr deformační	soubor	3,0	2 150,00	6 450	CS ÚRS 2023 01
			<i>Plný popis: Příslušenství domovních vodáren měřicí tlakoměr deformační</i>					
146.	SP	X724147032	Montáž změkčovače vody Aquaset 500 N - (dodávka: viz Dodávka Vliesmann)	soubor	1,0	4 500,00	4 500	VLASTNÍ
			<i>Plný popis:</i>					
147.	SP	998724201	Přesun hmot procentní pro strojní vybavení v objektech v do 6 m	%	0,6	100,00	60	CS ÚRS 2023 01
			<i>Plný popis: Přesun hmot pro strojní vybavení stanovený procentní sazbou (%) z ceny vodorovná dopravní vzdálenost do 50 m v objektech výšky do 6 m</i>					

# REKAPITULACE STAVBY

Kód: 190523  
Stavba: Okresní soud v Šumperku – plynová kotelna

KSO:  
Místo: SOUD ŠUMPERK

CC-CZ:  
Datum: 20. 5. 2023

Zadavatel:

IČ:  
DIČ:

Uchazeč:  
Vyplň údaj

IČ: Vyplň údaj  
DIČ: Vyplň údaj

Projektant:  
Ing.Pavel Matura

IČ:  
DIČ:

Zpracovatel:

IČ:  
DIČ:

Poznámka:

"Při použití této dokumentace pro výběr zhotovitele se předpokládá, že účastníci výběrového řízení budou na potřebné odborné úrovni, nezbytné k dopracování nezbytné výrobní a dílenské dokumentace, či jejich zajištění, stejně jako k následné realizaci díla, a budou plně odpovědní za odborné stanovení celkového rozsahu činností a prací včetně potřebného materiálu, nezbytných ke zhotovení díla, na základě údajů definovaných v této projektové dokumentaci. Účastníci výběrového řízení jsou při tvorbě cenové nabídky povinni zohlednit všechny další nezbytné náklady spojené s realizací díla, a to včetně těch, které nejsou přímo uvedeny, či přímo nevyplývají z této projektové dokumentace. Za případné chybějící položky v cenové nabídce, které budou potřebné pro realizaci díla, plně odpovídá účastník výběrového řízení. Souhlas s výše uvedeným vyjadřuje každý účastník výběrového řízení podáním cenové nabídky.

<b>Cena bez DPH</b>			<b>367 181,00</b>
	Sazba daně	Základ daně	Výše daně
DPH základní	21,00%	<b>367 181,00</b>	<b>77 108,01</b>
DPH snížená	15,00%	<b>0,00</b>	<b>0,00</b>
<b>Cena s DPH</b>	<b>v</b>	<b>CZK</b>	<b>444 289,01</b>

Projektant

Zpracovatel

Datum a podpis:

Razítko

Datum a podpis:

Razítko

Objednavatel

Uchazeč

Datum a podpis:

Razítko

Datum a podpis:

Razítko



# REKAPITULACE OBJEKTŮ STAVBY A SOUPISŮ PRACÍ

Kód: 190523

Stavba: Okresní soud v Šumperku – plynová kotelna

Místo: SOUD ŠUMPERK

Datum: 20. 5. 2023

Zadavatel:

Projektant: Ing. Pavel Matura

Uchazeč:

Zpracovatel:

Kód	Popis	Cena bez DPH [CZK]	Cena s DPH [CZK]
<b>Náklady z rozpočtů</b>		<b>367 181,00</b>	<b>444 289,01</b>
01	MaR - Měření a regulace vytápění	306 902,00	371 351,42
02	Silnoproudá elektroinstalace	18 189,00	22 008,69
03	Pomocné práce, demontáže	9 900,00	11 979,00
04	VRN - Vedlejší rozpočtové náklady	32 190,00	38 949,90

# KRYCÍ LIST SOUPISU PRACÍ

Stavba:

Okresní soud v Šumperku – plynová kotelna

Objekt:

01 - MaR - Měření a regulace vytápění

KSO:

Místo: SOUD ŠUMPERK

CC-CZ:

Datum: 20. 5. 2023

Zadavatel:

IČ:

DIČ:

Uchazeč:

Vyplň údaj

IČ:

Vyplň údaj

DIČ:

Vyplň údaj

Projektant:

Ing. Pavel Matura

IČ:

DIČ:

Zpracovatel:

IČ:

DIČ:

Poznámka:

**Cena bez DPH**

**306 902,00**

	Základ daně	Sazba daně	Výše daně
DPH základní	306 902,00	21,00%	64 449,42
DPH snížená	0,00	15,00%	0,00

**Cena s DPH**

**v CZK**

**371 351,42**

Projektant

Zpracovatel

Datum a podpis:

Razítko

Datum a podpis:

Razítko

Objednavatel

Uchazeč

Datum a podpis:

Razítko

Datum a podpis:

Razítko

# REKAPITULACE ČLENĚNÍ SOUPISU PRACÍ

Stavba:

Okresní soud v Šumperku – plynová kotelna

Objekt:

**01 - MaR - Měření a regulace vytápění**

Místo: SOUD ŠUMPERK

Datum: 20. 5. 2023

Zadavatel:

Projektant: Ing.Pavel Matura

Uchazeč: Vyplň údaj

Zpracovatel:

Kód dílu - Popis

Cena celkem [CZK]

Kód dílu - Popis	Cena celkem [CZK]
<b>Náklady ze soupisu prací</b>	<b>306 902,00</b>
A - KABELOVÉ TRASY	21 025,00
A.1 - Rozvod v kotelně	21 025,00
B - KABELY A VODIČE - MaR	42 453,00
C - KABELY - DATOVÉ - KONEKTIVITA V KOTELNĚ	1 330,00
D - RK - ROZVADĚČ KOTELNY	83 385,00
E - ŘÍDICÍ SYSTÉM MaR (PLC)	61 575,00
F - SW A VIZUALIZACE	51 075,00
G - POLNI INSTRUMENTACE	46 059,00
.01 - Čerpadla - zapojení bez dodávky	2 152,00
.02 - Zapojení řadiče kaskády - vstup 0-10VDC, out - porucha kotlů (řadič dodávka s kotli)	2 690,00
.03 - Spínané zásuvky pro zdroje - dodávka a montáž se zapojením	771,00
.05 - BAP - Elektroventil uzávěru plynu - zapojení bez dodávky	5 396,00
.07 - UG81 - Detektor úniku hořlavých plynů - dodávka a montáž	4 120,00
.08 - CO81 - Detektor úniku CO - dodávka a montáž	4 093,00
.09 - BP81 - Tlak vody v systému - dodávka a montáž	3 418,00
.10 - AQ81 - Snímač zaplavení kotelny - dodávka a montáž	1 434,00
.11 - SB81 - STOP KOTELNA - dodávka a montáž	959,00
.12 - HL81 - Opticko/akustická výstraha - dodávka a montáž	1 821,00
.13 - BT81 (T12) - Snímač prostorové teploty v kotelně - dodávka a montáž	880,00
.14 - T8 - Snímač teploty venkovní - dodávka a montáž	1 123,00
.15 - TH81 (T7) - Snímač teploty na sběrači - dodávka a montáž	1 123,00
.16 - T9-T11 - Snímače teplot výstupů z kotlů - dodávka a montáž	3 369,00
.17 - T1-T3 - Snímače teplot na topných okruzích - dodávka a montáž	3 369,00
.19 - SR1-SR3 - Servopohony směšovací okruhy - zapojení (dodávka ,profese topení), napájení 24VDC, 0-	2 421,00
.21 - MX1 - Snímač hladiny + snímače MIN a MAX do jímky	6 920,00

# SOUPIS PRACÍ

Stavba:

Okresní soud v Šumperku – plynová kotelná

Objekt:

01 - MaR - Měření a regulace vytápění

Místo: SOUD ŠUMPERK

Datum: 20. 5. 2023

Zadavatel:

Projektant: Ing.Pavel Matura

Uchazeč: Vyplň údaj

Zpracovatel:

PČ	Typ	Kód	Popis	MJ	Množství	J.cena [CZK]	Cena celkem [CZK]	Cenová soustava
----	-----	-----	-------	----	----------	--------------	-------------------	-----------------

## Náklady soupisu celkem

306 902,00

D	A	KABELOVÉ TRASY					21 025,00	
---	---	----------------	--	--	--	--	-----------	--

D	A.1	Rozvod v kotelně					21 025,00	
---	-----	------------------	--	--	--	--	-----------	--

1	K	741910412	Montáž žlab kovový šířky do 100 mm bez víka	m	32,000	177,00	5 664,00	CS ÚRS 2023 01
---	---	-----------	---	---	--------	--------	----------	----------------

Online PSC [https://podminky.urs.cz/item/CS\\_URS\\_2023\\_01/741910412](https://podminky.urs.cz/item/CS_URS_2023_01/741910412)

2	M	11.124.988	Drátěný žlab s integrovanou spojkou 100x60 mm, galvanický zinek	m	32,000	170,00	5 440,00	
---	---	------------	---	---	--------	--------	----------	--

3	M	10.530.233	Podpěra na stěnu 100, zinek	ks	32,000	92,00	2 944,00	
---	---	------------	-----------------------------	----	--------	-------	----------	--

4	M	10.549.326	Kotva průvlaková, 8x77 XX galvanický zinek	ks	64,000	27,00	1 728,00	
---	---	------------	--	----	--------	-------	----------	--

5	M	10.530.228	Montážní deska na drátěný žlab	ks	15,000	45,00	675,00	
---	---	------------	--------------------------------	----	--------	-------	--------	--

6	K	741110002	Montáž trubka plastová tuhá D přes 23 do 35 mm uložená pevně	m	12,000	38,00	456,00	CS ÚRS 2023 01
---	---	-----------	--	---	--------	-------	--------	----------------

Online PSC [https://podminky.urs.cz/item/CS\\_URS\\_2023\\_01/741110002](https://podminky.urs.cz/item/CS_URS_2023_01/741110002)

7	M	10.075.250	Trubka, pro instalaci na povrch, střední mechanická odolnost (750 N/5 cm), 25/21,4 mm, tř. hořl. hmot A1-F	m	12,000	31,00	372,00	
---	---	------------	--	---	--------	-------	--------	--

8	M	10.075.171	Přichytka pro trubky tuhé 25, tř. hořl. hmot A1-F	ks	12,000	5,00	60,00	
---	---	------------	---	----	--------	------	-------	--

9	K	741110042	Montáž trubka plastová ohebná D přes 23 do 35 mm uložená pevně	m	30,000	45,00	1 350,00	CS ÚRS 2023 01
---	---	-----------	--	---	--------	-------	----------	----------------

Online PSC [https://podminky.urs.cz/item/CS\\_URS\\_2023\\_01/741110042](https://podminky.urs.cz/item/CS_URS_2023_01/741110042)

10	M	10.075.430	Trubka, pro instalaci na povrch, do omítky nebo pod omítku, vhodná pro montáž do dutých zdí, příček, stropů, střední mechanická odolnost (750 N/5 cm), 25/18,3 mm, tř. hořl. hmot A-C3	m	30,000	15,00	450,00	
----	---	------------	--	---	--------	-------	--------	--

11	K	741112021	Montáž krabice nástěnná plastová čtyřhranná do 100x100 mm	kus	12,000	82,00	984,00	CS ÚRS 2023 01
----	---	-----------	---	-----	--------	-------	--------	----------------

Online PSC [https://podminky.urs.cz/item/CS\\_URS\\_2023\\_01/741112021](https://podminky.urs.cz/item/CS_URS_2023_01/741112021)

12	M	10.051.641	Krabice na povrch bez svorek, pro svorky: do 2,5 mm <sup>2</sup> , barva šedá, IP54	ks	12,000	33,00	396,00	
----	---	------------	---	----	--------	-------	--------	--

13	M	2273-203	Krabicová svorka WAGO 3x0,5-2,5mm 2273-203	ks	30,000	4,00	120,00	
----	---	----------	--	----	--------	------	--------	--

14	M	2273-205	Krabicová svorka WAGO 5x0,5-2,5mm 2273-205	ks	25,000	6,00	150,00	
----	---	----------	--	----	--------	------	--------	--

15	K	741112022	Montáž krabice nástěnná plastová čtyřhranná do 160x160 mm	kus	1,000	90,00	90,00	CS ÚRS 2023 01
----	---	-----------	---	-----	-------	-------	-------	----------------

Online PSC [https://podminky.urs.cz/item/CS\\_URS\\_2023\\_01/741112022](https://podminky.urs.cz/item/CS_URS_2023_01/741112022)

16	K	741112352	Otevření nebo uzavření krabice pancéřové víčkem na 2 šrouby	kus	2,000	5,50	11,00	CS ÚRS 2023 01
----	---	-----------	---	-----	-------	------	-------	----------------

Online PSC [https://podminky.urs.cz/item/CS\\_URS\\_2023\\_01/741112352](https://podminky.urs.cz/item/CS_URS_2023_01/741112352)

17	M	11.116.561	Ekvipotenciální přípojnice s krytem 64x41x31mm (délka x šířka x výška), pro 1x vodič (6-25mm <sup>2</sup> ), 5x vodič (1,5-6mm <sup>2</sup> )	KS	1,000	135,00	135,00	
----	---	------------	---	----	-------	--------	--------	--

D	B	KABELY A VODIČE - MaR					42 453,00	
---	---	-----------------------	--	--	--	--	-----------	--

22	K	741122611.1	Montáž kabel Cu plný kulatý žíla 3x1,5 až 6 mm <sup>2</sup> uložený pevně (CYKY)	m	60,000	28,00	1 680,00	CS ÚRS 2017 01
----	---	-------------	--	---	--------	-------	----------	----------------

23	M	10.048.482	Kabel CYKY-J 3x2,5 (3C), proudová zatížitelnost: vzduch/zem - 25A/38A, průměr kabelu 9.5mm, hmotnost 0.170kg/m	m	60,000	25,00	1 500,00	
----	---	------------	--	---	--------	-------	----------	--

24	K	741122611.2	Montáž kabel Cu plný kulatý žíla 3x1,5 až 6 mm <sup>2</sup> uložený pevně (CYKY)	m	105,000	28,00	2 940,00	CS ÚRS 2017 01
----	---	-------------	--	---	---------	-------	----------	----------------

25	M	10.051.448	Kabel CYKY-J 3x1,5 (3C), proudová zatížitelnost: vzduch/zem - 20A/28A, průměr kabelu 8.6mm, hmotnost 0.120kg/m	m	105,000	15,00	1 575,00	
----	---	------------	--	---	---------	-------	----------	--

92	K	741122641.1	Montáž kabel Cu plný kulatý žíla 5x1,5 až 2,5 mm <sup>2</sup> uložený pevně (CYKY)	m	15,000	35,00	525,00	CS ÚRS 2021 01
----	---	-------------	--	---	--------	-------	--------	----------------

Online PSC [https://podminky.urs.cz/item/CS\\_URS\\_2021\\_01/741122641.1](https://podminky.urs.cz/item/CS_URS_2021_01/741122641.1)

93	M	SMS400	Kabel CYKY-J 5x2,5 (5C), proudová zatížitelnost: vzduch/zem - 25A/32A, průměr kabelu 11.2mm, hmotnost 0.260kg/m	m	15,000	42,00	630,00	
----	---	--------	---	---	--------	-------	--------	--

26	K	741122641	Montáž kabel Cu plný kulatý žíla 5x1,5 až 2,5 mm <sup>2</sup> uložený pevně (CYKY)	m	80,000	44,00	3 520,00	CS ÚRS 2023 01
----	---	-----------	--	---	--------	-------	----------	----------------

Online PSC [https://podminky.urs.cz/item/CS\\_URS\\_2023\\_01/741122641](https://podminky.urs.cz/item/CS_URS_2023_01/741122641)

27	M	10.048.243	Kabel CYKY-J 5x1,5 (5C), proudová zatížitelnost: vzduch/zem - 18,5A/24A, průměr kabelu 10.1mm, hmotnost 0.175kg/m	m	80,000	25,00	2 000,00	
----	---	------------	---	---	--------	-------	----------	--

PČ	Typ	Kód	Popis	MJ	Množství	J.cena [CZK]	Cena celkem [CZK]	Cenová soustava
28	K	742121001	Montáž kabelů sdělovacích pro vnitřní rozvody do 15 žil	m	215,000	20,00	4 300,00	CS ÚRS 2023 01
			Online PSC <a href="https://podminky.urs.cz/item/CS_URS_2023_01/742121001">https://podminky.urs.cz/item/CS_URS_2023_01/742121001</a> Poznámka k souboru cen: 1. Ceny lze použít i pro ocenění koaxiálních kabelů.					
29	M	10.048.334	Sdělovací kabel JYTY-O 4x1 mm2, pro pevné uložení, teplotní odolnost: -30°C až +65°C.	m	215,000	16,00	3 440,00	
30	K	742121001	Montáž kabelů sdělovacích pro vnitřní rozvody do 15 žil	m	360,000	20,00	7 200,00	CS ÚRS 2023 01
			Online PSC <a href="https://podminky.urs.cz/item/CS_URS_2023_01/742121001">https://podminky.urs.cz/item/CS_URS_2023_01/742121001</a> Poznámka k souboru cen: 1. Ceny lze použít i pro ocenění koaxiálních kabelů.					
31	M	10.051.139	Sdělovací kabel JYTY-O 2x1 mm2, pro pevné uložení, teplotní odolnost: -30°C až +65°C.	m	360,000	10,00	3 600,00	
94	K	741120501	Montáž šňůra Cu lehká a střední do 7 žil uložená volně (CGSG)	m	38,000	24,00	912,00	CS ÚRS 2023 01
			Online PSC <a href="https://podminky.urs.cz/item/CS_URS_2023_01/741120501">https://podminky.urs.cz/item/CS_URS_2023_01/741120501</a>					
95	M	SMS62	Šňůra H05VV-F-G 5x1,5 (CYSY 5Cx1,5)	m	38,000	32,00	1 216,00	
34	K	741120303	Montáž vodič Cu izolovaný plný a laněný s PVC pláštěm žila 25-35 mm2 pevně (CY, CHAH-R(V))	m	30,000	45,00	1 350,00	CS ÚRS 2023 01
			Online PSC <a href="https://podminky.urs.cz/item/CS_URS_2023_01/741120303">https://podminky.urs.cz/item/CS_URS_2023_01/741120303</a>					
35	M	10.050.258	Vodič H07V-K 25 Z/ZL (CYA 25 zř)	m	30,000	83,00	2 490,00	
32	K	741120301	Montáž vodič Cu izolovaný plný a laněný s PVC pláštěm žila 0,55-16 mm2 pevně (např. CY, CHAH-V)	m	65,000	43,00	2 795,00	CS ÚRS 2023 01
			Online PSC <a href="https://podminky.urs.cz/item/CS_URS_2023_01/741120301">https://podminky.urs.cz/item/CS_URS_2023_01/741120301</a>					
33	M	23_POSP_06	Silový vodič H07V-U 4,00 zelenožlutá (CY).	m	65,000	12,00	780,00	
<b>D</b>	<b>C</b>		<b>KABELY - DATOVÉ - KONEKTIVITA V KOTELNĚ</b>				<b>1 330,00</b>	
36	K	742121001.1	Montáž kabelů sdělovacích pro vnitřní rozvody do 15 žil	m	35,000	20,00	700,00	CS ÚRS 2023 01
			Online PSC <a href="https://podminky.urs.cz/item/CS_URS_2023_01/742121001.1">https://podminky.urs.cz/item/CS_URS_2023_01/742121001.1</a>					
37	M	34121268	kabel datový bezhalogenový třída reakce na oheň B2cas1d1a1 jádro Cu plné (U/UTP) kategorie 6	m	35,000	18,00	630,00	CS ÚRS 2023 01
<b>D</b>	<b>D</b>		<b>RK - ROZVADĚČ KOTELNY</b>				<b>83 385,00</b>	
38	K	013294000_DD	Zpracování dílenské dokumentace	kpl	1,000	4 500,00	4 500,00	
39	K	741210003	Montáž rozvodnice oceloplechová nebo plastová běžná do 100 kg	kus	1,000	585,00	585,00	CS ÚRS 2023 01
			Online PSC <a href="https://podminky.urs.cz/item/CS_URS_2023_01/741210003">https://podminky.urs.cz/item/CS_URS_2023_01/741210003</a>					
40	M	PVL7180101-KSZ-RH01	Protokol o kusové zkoušce	KS	1,000	900,00	900,00	
41	M	PROP_MAT	Pomocný materiál a práce (vodiče, koncovky, propojovací hřebeny, spojovací materiál atd.)	ks	1,000	1 800,00	1 800,00	
42	K	HZS2232	Hodinová zúčtovací sazba elektrikář odborný	hod	30,000	480,00	14 400,00	CS ÚRS 2023 01
			Online PSC <a href="https://podminky.urs.cz/item/CS_URS_2023_01/HZS2232">https://podminky.urs.cz/item/CS_URS_2023_01/HZS2232</a>					
43	M	RK	Rozvaděč kotelny dle projektové dokumentace (nástěnné provedení, IP55/20, 800x1260x270mm, kabelové vývodky, výzbroj dle PD, včetně OP) - bez řídicího systému PLC (pouze jeho montáž)	kpl	1,000	61 200,00	61 200,00	
<b>D</b>	<b>E</b>		<b>ŘÍDICÍ SYSTÉM MaR (PLC)</b>				<b>61 575,00</b>	
44	M	TXN 120 90.11NSNN	Centrála CPU/1core, 2xETH100/10, 28kB databox, LCD-7mm, CH1-4, 1xCIB, 1x TCL2, na DIN lištu, IP20	ks	1,000	11 540,00	11 540,00	
45	M	TXN 111 62	ETH switch, 5x 10/100base TX; IEEE802.3, unmanaged	ks	1,000	2 250,00	2 250,00	
46	M	TXN 113 01	Modul digitálních vstupů - 12xDI 24 VAC/DC, GO	ks	2,000	2 700,00	5 400,00	
47	M	TXN 114 01	Modul digitálních výstupů - 12xDO 24 VDC, společný pól, 8x0,5A, 4x 2A GO	ks	1,000	3 800,00	3 800,00	
48	M	TXN 116 04	Modul analogových vstupů - 8xAI: 16bit, 4-20mA, 0-10V, Ni1000, 2xAO: 10 bit/0-10 V, GO	ks	2,000	5 850,00	11 700,00	
49	M	TXN 116 51	Modul analogových výstupů - 4xAO: 0-10V/4-20mA, GO	ks	1,000	5 000,00	5 000,00	
50	M	TXN 112 05	GSM modul - SMS brána/ RS-232, dual band (900/1800MHz)	ks	1,000	3 915,00	3 915,00	
51	M	8020102742	Externí anténa GSM, 900/1800MHz; Magnetic 50 Ohm, 5dB, SMA(m), kabel RG174/U, 3m	ks	1,000	150,00	150,00	
52	M	TXN 054 50.01	Operátorský panel, rezistivní TFT panel 10, provedení do panelu"	ks	1,000	17 820,00	17 820,00	
<b>D</b>	<b>F</b>		<b>SW A VIZUALIZACE</b>				<b>51 075,00</b>	
53	M	DP_SW1	Parametrizace a nastavení SW grafické centrály LookDet	db	33,000	675,00	22 275,00	
54	M	DP_SW2	Tvorba obrazovek, technologická schemata, přiřazení datových bodů	ks	2,000	14 400,00	28 800,00	
<b>D</b>	<b>G</b>		<b>POLNI INSTRUMENTACE</b>				<b>46 059,00</b>	
<b>D</b>	<b>.01</b>		<b>Čerpadla - zapojení bez dodávky</b>				<b>2 152,00</b>	

PČ	Typ	Kód	Popis	MJ	Množství	J.cena [CZK]	Cena celkem [CZK]	Cenová soustava
55	K	HZS3232	Hodinová zúčtovací sazba montér měřících zařízení odborný	hod	4,000	538,00	2 152,00	CS ÚRS 2023 01
		Online PSC	<a href="https://podminky.urs.cz/item/CS_URS_2023_01/HZS3232">https://podminky.urs.cz/item/CS_URS_2023_01/HZS3232</a>					
	D	.02	Zapojení řadiče kaskády - vstup 0-10VDC, out - porucha kotlů (řadič dodávka s kotli)				2 690,00	
56	K	HZS3232	Hodinová zúčtovací sazba montér měřících zařízení odborný	hod	5,000	538,00	2 690,00	CS ÚRS 2023 01
		Online PSC	<a href="https://podminky.urs.cz/item/CS_URS_2023_01/HZS3232">https://podminky.urs.cz/item/CS_URS_2023_01/HZS3232</a>					
	D	.03	Spinané zásuvky pro zdroje - dodávka a montáž se zapojením				771,00	
57	K	741313011	Montáž zásuvka chráněná bezšroubové připojení v krabici 2P+PE prostředí základní, vlhké se zapojením vodičů	kus	3,000	155,00	465,00	CS ÚRS 2023 01
		Online PSC	<a href="https://podminky.urs.cz/item/CS_URS_2023_01/741313011">https://podminky.urs.cz/item/CS_URS_2023_01/741313011</a>					
58	M	ZAS_230	Zásuvka jednonásobná 230V/16A s ochranným kolíkem, s víčkem, IP54.	ks	3,000	102,00	306,00	
	D	.05	BAP - Elektroventil uzávěru plynu - zapojení bez dodávky				5 396,00	
60	K	HZS3232	Hodinová zúčtovací sazba montér měřících zařízení odborný	hod	2,000	538,00	1 076,00	CS ÚRS 2023 01
		Online PSC	<a href="https://podminky.urs.cz/item/CS_URS_2023_01/HZS3232">https://podminky.urs.cz/item/CS_URS_2023_01/HZS3232</a>					
		P	Poznámka k položce: "YV81 - Elektroventil hlavního uzávěru plynu - bez napětí zavřen"					
96	M	PEV	Ventil selenoidu 230V AC/50Hz, bez napětí zavřen.	ks	1,000	4 320,00	4 320,00	
	D	.07	UG81 - Detektor úniku hořlavých plynů - dodávka a montáž				4 120,00	
62	K	HZS3232	Hodinová zúčtovací sazba montér měřících zařízení odborný	hod	1,000	538,00	538,00	CS ÚRS 2023 01
		Online PSC	<a href="https://podminky.urs.cz/item/CS_URS_2023_01/HZS3232">https://podminky.urs.cz/item/CS_URS_2023_01/HZS3232</a>					
		P	Poznámka k položce: "UG81 - Detektor úniku hořlavých plynů - zapojení a montáž"					
63	M	UG81	Detektor úniku hořlavých plynů.	ks	1,000	3 582,00	3 582,00	
	D	.08	CO81 - Detektor úniku CO - dodávka a montáž				4 093,00	
64	K	HZS3232	Hodinová zúčtovací sazba montér měřících zařízení odborný	hod	1,000	538,00	538,00	CS ÚRS 2023 01
		Online PSC	<a href="https://podminky.urs.cz/item/CS_URS_2023_01/HZS3232">https://podminky.urs.cz/item/CS_URS_2023_01/HZS3232</a>					
65	M	CO81	Detektor úniku CO.	ks	1,000	3 555,00	3 555,00	
	D	.09	BP81 - Tlak vody v systému - dodávka a montáž				3 418,00	
66	K	HZS3232	Hodinová zúčtovací sazba montér měřících zařízení odborný	hod	1,000	538,00	538,00	CS ÚRS 2023 01
		Online PSC	<a href="https://podminky.urs.cz/item/CS_URS_2023_01/HZS3232">https://podminky.urs.cz/item/CS_URS_2023_01/HZS3232</a>					
		P	Poznámka k položce: "BP81 - Snímač tlaku vody v systému - zapojení a montáž"					
67	M	BP81	Sonda tlaku 0-0,6 MPa / 0-10V, IP65, G1/4".	ks	1,000	2 880,00	2 880,00	
	D	.10	AQ81 - Snímač zaplavení kotelny - dodávka a montáž				1 434,00	
68	K	HZS3232	Hodinová zúčtovací sazba montér měřících zařízení odborný	hod	1,000	538,00	538,00	CS ÚRS 2023 01
		Online PSC	<a href="https://podminky.urs.cz/item/CS_URS_2023_01/HZS3232">https://podminky.urs.cz/item/CS_URS_2023_01/HZS3232</a>					
		P	Poznámka k položce: "AQ81 - Snímač zaplavení kotelny - zapojení a montáž"					
69	M	AQ81	Čidlo zaplavení kotelny.	ks	1,000	896,00	896,00	
	D	.11	SB81 - STOP KOTELNA - dodávka a montáž				959,00	
70	K	741310032	Montáž spínač nástěnný 2-dvupólový prostředí venkovní/mokrě se zapojením vodičů	kus	1,000	203,00	203,00	CS ÚRS 2023 01
		Online PSC	<a href="https://podminky.urs.cz/item/CS_URS_2023_01/741310032">https://podminky.urs.cz/item/CS_URS_2023_01/741310032</a>					
71	M	SB81	Ovládací hlavice nouzového zastavení ve skříňce, 1Z 1V	ks	1,000	756,00	756,00	
	D	.12	HL81 - Opticko/akustická výstraha - dodávka a montáž				1 821,00	
72	K	742210261	Montáž sirény nebo majáku nebo signalizace	kus	1,000	588,00	588,00	CS ÚRS 2023 01
		Online PSC	<a href="https://podminky.urs.cz/item/CS_URS_2023_01/742210261">https://podminky.urs.cz/item/CS_URS_2023_01/742210261</a>					
73	M	HL81	Výstražná houkačka se světlem , napájení 230VAC/50Hz, 98dB, barva šedá, spotřeba 0,07A, IP65.	ks	1,000	1 233,00	1 233,00	
	D	.13	BT81 (T12) - Snímač prostorové teploty v kotelně - dodávka a montáž				880,00	
74	K	HZS3232	Hodinová zúčtovací sazba montér měřících zařízení odborný	hod	1,000	538,00	538,00	CS ÚRS 2023 01
		Online PSC	<a href="https://podminky.urs.cz/item/CS_URS_2023_01/HZS3232">https://podminky.urs.cz/item/CS_URS_2023_01/HZS3232</a>					
75	M	BT81	Venkovní teplotní čidlo NTC 1k Ohm .	ks	1,000	342,00	342,00	
	D	.14	T8 - Snímač teploty venkovní - dodávka a montáž				1 123,00	
76	K	HZS3232	Hodinová zúčtovací sazba montér měřících zařízení odborný	hod	1,000	538,00	538,00	CS ÚRS 2023 01
		Online PSC	<a href="https://podminky.urs.cz/item/CS_URS_2023_01/HZS3232">https://podminky.urs.cz/item/CS_URS_2023_01/HZS3232</a>					
77	M	T8	Venkovní teplotní čidlo NTC 1k Ohm .	ks	1,000	585,00	585,00	
	D	.15	TH81 (T7) - Snímač teploty na sběrači - dodávka a montáž				1 123,00	
78	K	HZS3232	Hodinová zúčtovací sazba montér měřících zařízení odborný	hod	1,000	538,00	538,00	CS ÚRS 2023 01

PČ	Typ	Kód	Popis	MJ	Množství	J.cena [CZK]	Cena celkem [CZK]	Cenová soustava
Online PSC			<a href="https://podminky.urs.cz/item/CS_URS_2023_01/HZS3232">https://podminky.urs.cz/item/CS_URS_2023_01/HZS3232</a>					
79	M	TH81	Příložné teplotní čidlo NTC 10k Ohm.	ks	1,000	585,00	585,00	
D .16			T9-T11 - Snímače teplot výstupů z kotlů - dodávka a montáž				3 369,00	
80	K	HZS3232	Hodinová zúčtovací sazba montér měřících zařízení odborný	hod	3,000	538,00	1 614,00	CS ÚRS 2023 01
Online PSC			<a href="https://podminky.urs.cz/item/CS_URS_2023_01/HZS3232">https://podminky.urs.cz/item/CS_URS_2023_01/HZS3232</a>					
81	M	T9-T11	Příložné teplotní čidlo NTC 10k Ohm.	ks	3,000	585,00	1 755,00	
D .17			T1-T3 - Snímače teplot na topných okruzích - dodávka a montáž				3 369,00	
82	K	HZS3232	Hodinová zúčtovací sazba montér měřících zařízení odborný	hod	3,000	538,00	1 614,00	CS ÚRS 2023 01
Online PSC			<a href="https://podminky.urs.cz/item/CS_URS_2023_01/HZS3232">https://podminky.urs.cz/item/CS_URS_2023_01/HZS3232</a>					
83	M	T1-T3	Příložné teplotní čidlo NTC 10k Ohm.	ks	3,000	585,00	1 755,00	
D .19			SR1-SR3 - Servopohony směšovací okruhy - zapojení (dodávka ,profese topení), napáje				2 421,00	
86	K	HZS3232	Hodinová zúčtovací sazba montér měřících zařízení odborný	hod	4,500	538,00	2 421,00	CS ÚRS 2023 01
Online PSC			<a href="https://podminky.urs.cz/item/CS_URS_2023_01/HZS3232">https://podminky.urs.cz/item/CS_URS_2023_01/HZS3232</a>					
D .21			MX1 - Snímač hladiny + snímače MIN a MAX do jímky				6 920,00	
97	K	HZS3232	Hodinová zúčtovací sazba montér měřících zařízení odborný	hod	5,000	538,00	2 690,00	CS ÚRS 2023 01
Online PSC			<a href="https://podminky.urs.cz/item/CS_URS_2023_01/HZS3232">https://podminky.urs.cz/item/CS_URS_2023_01/HZS3232</a>					
98	M	MX1	Snímač hladiny pro snímání dvou hladin a ovládání 3f čerpadla jímky, ochrana proti chodu naprázdno. Napájení 230V/50Hz, IP55.	ks	1,000	2 250,00	2 250,00	
99	M	BQ..	Ponorná sonda do vrtu jednoduchá, kabel 2x0,5mm2 v délce 10m.	ks	2,000	990,00	1 980,00	

# KRYCÍ LIST SOUPISU PRACÍ

Stavba:

Okresní soud v Šumperku – plynová kotelna

Objekt:

02 - Silnoproudá elektroinstalace

KSO:

Místo: SOUD ŠUMPERK

CC-CZ:

Datum: 20. 5. 2023

Zadavatel:

IČ:

DIČ:

Uchazeč:

Vyplň údaj

IČ:

Vyplň údaj

DIČ:

Vyplň údaj

Projektant:

Ing.Pavel Matura

IČ:

DIČ:

Zpracovatel:

IČ:

DIČ:

Poznámka:

<b>Cena bez DPH</b>				<b>18 189,00</b>
	<b>Základ daně</b>		<b>Sazba daně</b>	<b>Výše daně</b>
DPH základní	18 189,00		21,00%	3 819,69
snižovaná	0,00		15,00%	0,00
<b>Cena s DPH</b>		<b>v CZK</b>		<b>22 008,69</b>

Projektant

Zpracovatel

Datum a podpis:

Razítko

Datum a podpis:

Razítko

Objednavatel

Uchazeč

Datum a podpis:

Razítko

Datum a podpis:

Razítko



## REKAPITULACE ČLENĚNÍ SOUPISU PRACÍ

Stavba:

Okresní soud v Šumperku – plynová kotelna

Objekt:

**02 - Silnoproudá elektroinstalace**

Místo:

SOD ŠUMPERK

Datum:

20. 5. 2023

Zadavatel:

Projektant:

Ing.Pavel Matura

Uchazeč:

Vyplň údaj

Zpracovatel:

Kód dílu - Popis

Cena celkem [CZK]

<b>Náklady ze soupisu prací</b>	<b>18 189,00</b>
A - Osvětlení	11 739,00
B - Přístroje	1 686,00
C - Kably a vodiče	4 764,00

# SOUPIS PRACÍ

Stavba:

Okresní soud v Šumperku – plynová kotelná

Objekt:

**02 - Silnoproudá elektroinstalace**

Místo: SOUD ŠUMPERK

Datum: 20. 5. 2023

Zadavatel:

Projektant: Ing. Pavel Matura

Uchazeč: Vyplň údaj

Zpracovatel:

PČ	Typ	Kód	Popis	MJ	Množství	J.cena [CZK]	Cena celkem [CZK]	Cenová soustava
----	-----	-----	-------	----	----------	--------------	-------------------	-----------------

## Náklady soupisu celkem

**18 189,00**

D A		Osvětlení		11 739,00				
1	K	741372062	Montáž svítidlo LED bytové přisazené stropní panelové do 0,36 m2	kus	4,000	447,00	1 788,00	CS ÚRS 2023 01
		Online PSC <a href="https://podminky.urs.cz/item/CS_URS_2023_01/741372062">https://podminky.urs.cz/item/CS_URS_2023_01/741372062</a>						
2	M	E1	Kvalitní LED prachotěsné svítidlo s krytím IP65, délka 120 cm, výkon 40W. Světelný tok 3800 lm, barva světla 4500K.	ks	4,000	990,00	3 960,00	
15	K	741372062	Montáž svítidlo LED bytové přisazené stropní panelové do 0,36 m2	kus	2,000	447,00	894,00	CS ÚRS 2023 01
		Online PSC <a href="https://podminky.urs.cz/item/CS_URS_2023_01/741372062">https://podminky.urs.cz/item/CS_URS_2023_01/741372062</a>						
16	M	E1N	Kvalitní LED prachotěsné svítidlo s krytím IP65, délka 120 cm, výkon 40W. Světelný tok 3800 lm, barva světla 4500K + nouzový modul 1hod.	ks	2,000	1 782,00	3 564,00	
3	K	741372021	Montáž svítidlo LED bytové přisazené nástěnné panelové do 0,09 m2	kus	1,000	248,00	248,00	CS ÚRS 2023 01
		Online PSC <a href="https://podminky.urs.cz/item/CS_URS_2023_01/741372021">https://podminky.urs.cz/item/CS_URS_2023_01/741372021</a>						
4	M	N1	Přisazené nouzové svítidlo s piktogramem, 3hod, 1 x LED / 150 lm, IP65, 1.3W, 352x110x64 mm	ks	1,000	1 285,00	1 285,00	

D B		Přístroje		1 686,00				
5	K	741310042	Montáž přepínač nástěnný 6-střídavý prostředí venkovní/mokrě	kus	1,000	166,00	166,00	CS ÚRS 2023 01
		Online PSC <a href="https://podminky.urs.cz/item/CS_URS_2023_01/741310042">https://podminky.urs.cz/item/CS_URS_2023_01/741310042</a>						
6	M	SMS486	Domovní spínač nástěnný - přepínač střídavý, 10A/250V, bezšroubové připojení, řízení č. 1 nebo 6, IP54, šedý, pro průběžnou montáž, montáž na podklady třídy reakce na oheň E,F	KS	1,000	128,00	128,00	
7	K	741313083	Montáž zásuvka chráněná v krabici šroubové připojení 2P+PE dvoji zapojení, prostředí venkovní, mokré	kus	3,000	203,00	609,00	CS ÚRS 2023 01
		Online PSC <a href="https://podminky.urs.cz/item/CS_URS_2023_01/741313083">https://podminky.urs.cz/item/CS_URS_2023_01/741313083</a>						
8	M	SMS103	Zásuvka domovní jednonásobná s ochranným kolíkem, 2P+PE, 250V/16A, IP54, šedá, pro průběžnou montáž, montáž na podklady třídy reakce na oheň E,F	ks	3,000	139,00	417,00	
13	K	741313151	Montáž zásuvek průmyslových nástěnných provedení IP 67 3P+N+PE 16 A	kus	1,000	182,00	182,00	CS ÚRS 2023 01
		Online PSC <a href="https://podminky.urs.cz/item/CS_URS_2023_01/741313151">https://podminky.urs.cz/item/CS_URS_2023_01/741313151</a>						
14	M	SMS401	Zásuvka průmyslová, nástěnná, 16A/400V/5p, 6h, IP44 s odklápecím víčkem	ks	1,000	184,00	184,00	

D C		Kabely a vodiče		4 764,00				
9	K	741122611.1	Montáž kabel Cu plný kulatý žíla 3x1,5 až 6 mm2 uložený pevně (CYKY)	m	48,000	28,00	1 344,00	CS ÚRS 2017 01
10	M	10.048.482	Kabel CYKY-J 3x2,5 (3C), proudová zatížitelnost: vzduch/zem - 25A/38A, průměr kabelu 9.5mm, hmotnost 0.170kg/m	m	48,000	24,00	1 152,00	
11	K	741122611.2	Montáž kabel Cu plný kulatý žíla 3x1,5 až 6 mm2 uložený pevně (CYKY)	m	54,000	28,00	1 512,00	CS ÚRS 2017 01
12	M	10.051.448	Kabel CYKY-J 3x1,5 (3C), proudová zatížitelnost: vzduch/zem - 20A/28A, průměr kabelu 8.6mm, hmotnost 0.120kg/m	m	54,000	14,00	756,00	

# KRYCÍ LIST SOUPISU PRACÍ

Stavba:

Okresní soud v Šumperku – plynová kotelna

Objekt:

03 - Pomocné práce, demontáže

KSO:

Místo: SOUD ŠUMPERK

CC-CZ:

Datum: 20. 5 2023

Zadavatel:

IČ:

DIČ:

Uchazeč:

Vyplň údaj

IČ:

Vyplň údaj

DIČ:

Vyplň údaj

Projektant:

Ing.Pavel Matura

IČ:

DIČ:

Zpracovatel:

IČ:

DIČ:

Poznámka:

<b>Cena bez DPH</b>				<b>9 900,00</b>
	Základ daně		Sazba daně	Výše daně
DPH základní	9 900,00		21,00%	2 079,00
snížená	0,00		15,00%	0,00
<b>Cena s DPH</b>		<b>v CZK</b>		<b>11 979,00</b>

Projektant

Zpracovatel

Datum a podpis:

Razítko

Datum a podpis:

Razítko

Objednavatel

Uchazeč

Datum a podpis:

Razítko

Datum a podpis:

Razítko

## REKAPITULACE ČLENĚNÍ SOUPISU PRACÍ

Stavba:

Okresní soud v Šumperku – plynová kotelna

Objekt:

**03 - Pomocné práce, demontáže**

Místo:

SOD ŠUMPERK

Datum:

20. 5. 2023

Zadavatel:

Projektant:

Ing.Pavel Matura

Uchazeč:

Vyplň údaj

Zpracovatel:

Kód dílu - Popis

Cena celkem [CZK]

<b>Náklady ze soupisu prací</b>	<b>9 900,00</b>
A - Pomocné stavební práce při elektromontážích	3 240,00
B - Demontáže stávající elektroinstalace	6 660,00

# SOUPIS PRACÍ

Stavba:

Okresní soud v Šumperku – plynová kotelna

Objekt:

03 - Pomocné práce, demontáže

Místo: SOUD ŠUMPERK

Datum: 20. 5. 2023

Zadavatel:

Projektant: Ing Pavel Matura

Uchazeč: Vyplň údaj

Zpracovatel:

PČ	Typ	Kód	Popis	MJ	Množství	J.cena [CZK]	Cena celkem [CZK]	Cenová soustava
----	-----	-----	-------	----	----------	--------------	-------------------	-----------------

## Náklady soupisu celkem

9 900,00

D	A	Popis	MJ	Množství	J.cena [CZK]	Cena celkem [CZK]	Cenová soustava
		<b>Pomocné stavební práce při elektromontážích</b>				<b>3 240,00</b>	
1	K	468081524 Vybourání otvorů pro elektroinstalace ve zdivu železobetonovém pl přes 0,09 do 0,25 m2 tl přes 45 do 60 cm	kus	1,000	3 240,00	3 240,00	CS ÚRS 2023 01
		Online PSC <a href="https://podminky.urs.cz/item/CS_URS_2023_01/468081524">https://podminky.urs.cz/item/CS_URS_2023_01/468081524</a>					
		<b>Demontáže stávající elektroinstalace</b>				<b>6 660,00</b>	
2	K	HZS2231 Hodinová zúčtovací sazba elektrikář	hod	15,000	444,00	6 660,00	CS ÚRS 2023 01
		Online PSC <a href="https://podminky.urs.cz/item/CS_URS_2023_01/HZS2231">https://podminky.urs.cz/item/CS_URS_2023_01/HZS2231</a>					

# KRYCÍ LIST SOUPISU PRACÍ

Stavba:

Okresní soud v Šumperku – plynová kotelna

Objekt:

04 - VRN - Vedlejší rozpočtové náklady

KSO:

Místo: SOUD ŠUMPERK

Zadavatel:

Uchazeč:

Vyplň údaj

Projektant:

Ing. Pavel Matura

Zpracovatel:

Poznámka:

CC-CZ:

Datum: 20. 5. 2023

IČ:

DIČ:

IČ:

Vyplň údaj

DIČ:

Vyplň údaj

IČ:

DIČ:

IČ:

DIČ:

**Cena bez DPH**

**32 190,00**

DPH základní

Základ daně

32 190,00

Sazba daně

21,00%

Výše daně

6 759,90

snižovaná

0,00

15,00%

0,00

**Cena s DPH**

**v CZK**

**38 949,90**

**Projektant**

**Zpracovatel**

Datum a podpis:

Razítko

Datum a podpis:

Razítko

**Objednavatel**

**Uchazeč**

Datum a podpis:

Razítko

Datum a podpis:

Razítko

## REKAPITULACE ČLENĚNÍ SOUPISU PRACÍ

Stavba:

Okresní soud v Šumperku – plynová kotelna

Objekt:

04 - VRN - Vedlejší rozpočtové náklady

Místo:

SOUK ŠUMPERK

Datum:

20. 5. 2023

Zadavatel:

Projektant:

Ing. Pavel Matura

Uchazeč:

Vyplň údaj

Zpracovatel:

Kód dílu - Popis

Cena celkem [CZK]

<b>Náklady ze soupisu prací</b>	<b>32 190,00</b>
A - Revize	11 790,00
B - Dokumentace	4 500,00
C - Doprava	4 500,00
D - Ostatní nespecifikovaný materiál	4 500,00
E - Zaškolení obsluhy	4 750,00
G - Práce IT technika provozovatele	2 150,00

# SOUPIS PRACÍ

Stavba:

Okresní soud v Šumperku – plynová kotelná

Objekt:

04 - VRN - Vedlejší rozpočtové náklady

Místo:

Soud ŠUMPERK

Datum:

20. 5. 2023

Zadavatel:

Projektant:

Ing.Pavel Matura

Uchazeč:

Vyplň údaj

Zpracovatel:

PČ	Typ	Kód	Popis	MJ	Množství	J.cena [CZK]	Cena celkem [CZK]	Cenová soustava
<b>Náklady soupisu celkem</b>							<b>32 190,00</b>	
<b>D A Revize</b>							<b>11 790,00</b>	
1	K	741810002	Celková prohlídka elektrického rozvodu a zařízení přes 100 000 do 500 000,- Kč	kus	1,000	11 790,00	11 790,00	CS ÚRS 2023 01
		Online PSC	<a href="https://podminky.urs.cz/item/CS_URS_2023_01/741810002">https://podminky.urs.cz/item/CS_URS_2023_01/741810002</a>					
<b>D B Dokumentace</b>							<b>4 500,00</b>	
2	K	013254000_DSP S	Dokumentace skutečného provedení stavby	hod	10,000	450,00	4 500,00	CS ÚRS 2023 01
		Online PSC	<a href="https://podminky.urs.cz/item/CS_URS_2023_01/013254000_DSPS">https://podminky.urs.cz/item/CS_URS_2023_01/013254000_DSPS</a>					
<b>D C Doprava</b>							<b>4 500,00</b>	
3	K	081103000	Náklady na dopravu	kpl	1,000	4 500,00	4 500,00	CS ÚRS 2023 01
		Online PSC	<a href="https://podminky.urs.cz/item/CS_URS_2023_01/081103000">https://podminky.urs.cz/item/CS_URS_2023_01/081103000</a>					
<b>D D Ostatní nespécifikovaný materiál</b>							<b>4 500,00</b>	
4	M	DR_INST_MAT	Ostatní nespécifikovaný materiál nutný k řádnému provedení a předání díla (drobný elektroinstalační materiál, spotřební materiál apod.)	kpl	1,000	4 500,00	4 500,00	
<b>D E Zaškolení obsluhy</b>							<b>4 750,00</b>	
5	K	HZS3231	Hodinová zúčtovací sazba montér měřicích a regulačních zařízení	hod	10,000	475,00	4 750,00	CS ÚRS 2023 01
		Online PSC	<a href="https://podminky.urs.cz/item/CS_URS_2023_01/HZS3231">https://podminky.urs.cz/item/CS_URS_2023_01/HZS3231</a>					
<b>D G Práce IT technika provozovatele</b>							<b>2 150,00</b>	
6	K	HZS3221_IT	Práce IT technika provozovatele - zajištění přístupu k serveru PLC pomocí IP adresy - umožnění dálkové správy.	hod	5,000	430,00	2 150,00	