



## Smlouva o sdružených službách dodávky elektřiny

Strana 1/2

Číslo smlouvy

SoSSE/8336875

SOSSE/05/2022

Č.j. KRPA-2961-3/ČJ-2023-0000VO

Počet listů: 8

### Obchodník s elektřinou (na straně jedné):

**Pražská energetika, a. s.**

sídlo: Na Hroudě 1492/4, 100 05 Praha 10

IČO: 60193913

DIČ: CZ60193913

zapsány v OH Městského soudu v Praze, oddíl B,  
vložka 2405

bankovní spojení: Komerční banka, a.s.

číslo registrovaného účastníka trhu: 116

Zákaznická linka PRE: 800 550 055

kontakt: 

dále jen „dodavatel“

### Zákazník (na straně druhé):

**Krajské ředitelství policie**

**hlavního města Prahy**

sídlo: Kongresová 1666/2, Nusle, 140 00 Praha 4

IČO: 75151472

DIČ: CZ75151472

zastoupený:



zapsána v OH , oddíl , vložka

bankovní spojení:

číslo účtu:

e-mail: 

dále jen „zákazník“

uzavírají podle zákona č. 458/2000 Sb., energetický zákon, v platném znění (dále jen "Zákon"), tuto smlouvu:

### 1. Předmět plnění

Předmětem plnění z této smlouvy je za podmínek v ní dohodnutých:

- dodávka a odběr sjednaného množství elektřiny mezi dodavatelem a zákazníkem v odběrném místě zákazníka dle této smlouvy,
- zajištění související služby v elektroenergetice dodavatelem pro zákazníka,
- převzetí povinnosti zákazníka odebrat elektřinu z elektrizační soustavy dodavatelem spolu s odpovědností za odchylku vztahující se k odběrnému místu dle této smlouvy,
- úhrada smluvní ceny silové elektřiny dle této smlouvy a úhrada regulované ceny související služby v elektroenergetice zákazníkem dodavatel.

### 2. Podmínky dodávky elektřiny

Pro dodávky elektřiny dle této smlouvy platí obchodní podmínky dodávky komodity č. 08/2023 vydané dodavatelem (dále jen "OPD"). Tyto OPD tvoří přílohu této smlouvy a jsou její nedílnou součástí.

### 3. Časová specifikace sdružených služeb dodávky

Dodavatel se zavazuje dodávat elektřinu dle této smlouvy a zajišťovat distribuci a související služby dle této smlouvy pro zákazníka od 14.09.2023, nejdříve však po splnění podmínek stanovených touto smlouvou a příslušnými právními předpisy pro zahájení dodávek elektřiny.

### 4. Trvání závazku

- Tato smlouva nabývá platnosti a účinnosti dnem jejího podpisu oběma smluvními stranami a je uzavřena na dobu neurčitou. Smlouvu lze jednostranně vypovědět kteroukoliv smluvní stranou. Vypovědní doba je 3 měsíce a začíná prvním dnem kalendářního měsíce následujícího po doručení výpovědi druhé smluvní straně.
- Další způsoby a podmínky ukončení této smlouvy jsou stanoveny v OPD.

### 5. Platební podmínky

**Korespondenční / fakturační adresa: Krajské ředitelství policie hlavního města Prahy, PO BOX 1151, 110 00 Praha1**

Platební způsob / zaslání vyúčtování:

Příkaz k úhradě / korespondenčně

Platební způsob záloh / frekvence záloh:

Příkaz k úhradě / Tříměsíční interval

Způsob stanovení výše zálohy:

Dle předpokládané spotřeby

1) Dobrovolně poskytnuté kontaktní údaje usnadní a zefektivní vzájemnou komunikaci a společnost Pražská energetika, a. s., má oprávněný zájem k využití těchto údajů k přímému marketingu dle podmínek zaslání obchodních sdělení. Zákazník má právo proti tomuto využití vznést jakoukoliv formou námitku a v tomto případě společnost Pražská energetika, a. s., toto zpracování osobních údajů nezahájí/ihned ukončí.

[www.pre.cz](http://www.pre.cz)



100038696310

013



## 6. Specifikace odběrného místa

**Odběrné místo: Veselařský ostrov 59, Podolí, 147 00 Praha 4, sportovní zařízení**

Číslo odběrného místa:	8110003887
EAN (číselná identifikace odběrného místa):	859182400301711709
Číslo zákazníka:	3000163735
Číslo zákaznického účtu:	30485253
Jmenovitá hodnota hlavního jističe před elektroměrem [A]:	3x32,0
Hladina napětí:	Nízké napětí
Typ měřicího zařízení:	C (neprůběhové měření)
Regulační stupeň:	7

## 7. Cena

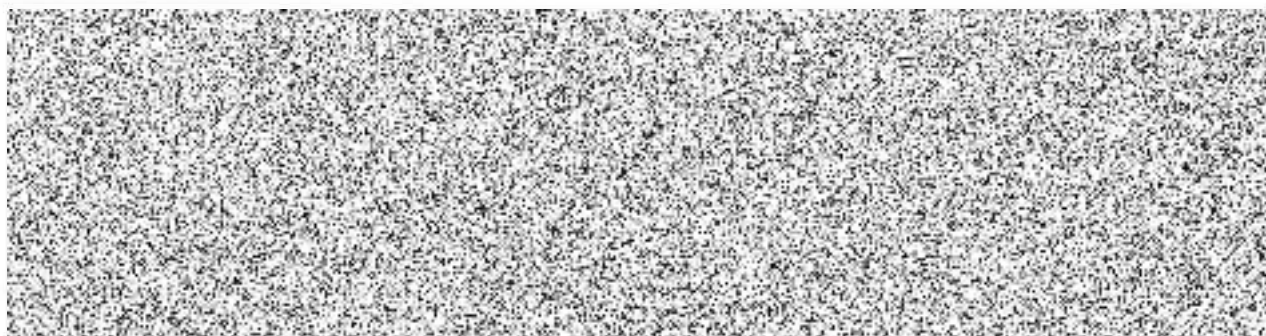
- Cena silové elektřiny je smluvní a je sjednána ve formě cenového tarifu ("Produktu silové elektřiny") **PRE PROUD NEFIX** specifikovaného v účinném Ceníku dodavatele PRE PROUD NEFIX (dále jen "Ceník"). Ceník je nedílnou součástí této smlouvy. Dodavatel je oprávněn tento Ceník měnit způsobem sjednaným v OPD (čl. III.). Zákazník podpisem této smlouvy výslovně akceptuje čl. III. OPD.
- Cena související služby v elektroenergetice je stanovena ve výši podle účinného cenového rozhodnutí Energetického regulačního úřadu. Přiznaná distribuční sazba: **C02d**.

## 8. Další ujednání

V případě, že zákazník ukončí smlouvu v rozporu s právními předpisy nebo smlouvou nebo dodavatel odstoupí od smlouvy z důvodů na straně zákazníka, zavazuje se uhradit dodavateli smluvní pokutu. Výše smluvní pokuty je uvedena v ceníku smluvních pokut č. E\_04/2015, který je přílohou a nedílnou součástí této smlouvy. Zákazník se zavazuje zaplatit dodavateli za odebranou elektřinu v odběrném místě dle této smlouvy od počátečního stavu elektroměru č. T528369 ve VT - 134723 .

## 9. Závěrečná ujednání

- Tato smlouva byla vyhotovena a uzavřena elektronickou formou při současné přítomnosti smluvních stran. Dodavatel odešle znění smlouvy na e-mailovou adresu zákazníka.
- Tato smlouva má následující přílohy:
  - Obchodní podmínky dodávky komodity č. 08/2023
  - Ceník Pražské energetiky, a. s. PRE PROUD NEFIX
  - Ceník smluvních pokut č. E\_04/2015



### I. OBECNÁ USTANOVENÍ

- a) Obchodní podmínky dodávky komodity č. 08/2023 (dále jen „OPD“) společnosti Pražská energetika, a. s., (dále jen „PRE“) upravují obchodní a technické podmínky dodávky elektřiny nebo plynu.
- b) OPD, vydané ve smyslu ustanovení § 1751 zákona č. 89/2012 Sb., občanský zákoník, jsou nedílnou součástí smlouvy o sdružených službách dodávky sjednané komodity nebo smlouvy o dodávce sjednané komodity uzavřené mezi ZÁKAZNÍKEM a PRE (dále jen „smlouva“).
- c) Terminologie a odborné názvy používané v OPD a ve smlouvě vycházejí zejména z pojmů definovaných v zákoně č. 458/2000 Sb., energetický zákon, v platném znění (dále jen „zákon“) a v souvisejících právních předpisech. Komoditou se dále rozumí elektřina nebo plyn.

### II. DODACÍ PODMÍNKY

- a) PRE se zavazuje dodávat ZÁKAZNÍKOVÍ sjednané množství komodity za podmínek dohodnutých ve smlouvě a OPD do odběrného místa ZÁKAZNÍKA vymezeného ve smlouvě (dále jen „odběrné místo“). Za sjednané množství dodávek komodity se považuje skutečně dodané a odebrané množství v odběrném místě dle údajů z měření.
- b) ZÁKAZNÍK se zavazuje komoditu dodávanou ze strany PRE odebírat a za dodávky komodity platit sjednanou cenu.
- c) PRE se na základě zákona zavazuje převzít odpovědnost za odchylku vztahující se k odběrnému místu ZÁKAZNÍKA.
- d) ZÁKAZNÍK nebude mít po dobu trvání smluvního vztahu upraveného smlouvou více obchodních partnerů pro dodávky komodity do odběrného místa.
- e) Podmínkou zahájení a poskytování dodávky komodity podle smlouvy je splnění následujících povinností ZÁKAZNÍKA:
  - ZÁKAZNÍK je povinen zajistit připojení svého odběrného místa k distribuční soustavě územně příslušného provozovatele distribuční soustavy (dále jen „příslušný PDS“) způsobem a v souladu se zákonem.
  - ZÁKAZNÍK je povinen ukončit ke dni zahájení dodávky dle smlouvy účinnost všech stávajících smluv, které má uzavřeny s příslušnými dodavateli pro dodávky komodity do odběrného místa.
  - V případě, že součástí smlouvy není zajištění distribuce komodity do odběrného místa ze strany PRE, je ZÁKAZNÍK povinen zajistit

distribuci komodity do odběrného místa u příslušného PDS.

- ZÁKAZNÍK je povinen poskytnout potřebnou součinnost nutnou pro zahájení dodávky komodity.
- f) V případě, že součástí smlouvy je zajištění distribuce komodity do odběrného místa ze strany PRE, uzavře PRE s příslušným PDS smlouvu o zajištění služby distribuční soustavy. ZÁKAZNÍK uděluje PRE s uzavřením této smlouvy souhlas a zavazuje se poskytnout PRE při jednání s příslušným PDS potřebnou součinnost.
- g) Služba elektrizační distribuční soustavy je zajišťována na základě a v souladu se zákonem, prováděcími předpisy a Pravidly provozování distribuční soustavy schválenými Energetickým regulačním úřadem (dále jen „ERÚ“). Služba plynárenské distribuční soustavy je zajišťována na základě a v souladu se zákonem, prováděcími předpisy a Řádem provozovatele distribuční soustavy schválenými ERÚ.
- h) V případě, že součástí smlouvy je zajištění služby distribuční soustavy do odběrného místa ze strany PRE, zavazuje se ZÁKAZNÍK zaplatit PRE za distribuci komodity a související služby cenu stanovenou příslušným právním předpisem („regulovaná cena“).
- i) Měření dodávek komodity dle smlouvy a předávání údajů z měření operátorovi trhu za účelem vyhodnocení odchylek a vyúčtování dodávek komodity provádí příslušný PDS.
- j) ZÁKAZNÍK je povinen závady na měřicích zařízeních včetně porušení zajištění proti neoprávněné manipulaci, které zjistí, neprodleně oznámit PRE a příslušnému PDS.
- k) ZÁKAZNÍK se zavazuje umožnit příslušnému PDS přístup k měřicímu zařízení a neměřeným částem odběrného zařízení za účelem provedení kontroly, odečtu, údržby, výměny či odebrání. Způsob přístupu k měřicímu zařízení vyplývá z jeho umístění.

### III. CENY

- a) Cena za dodávku komodity je smluvní a je sjednána ve smlouvě nebo na základě smlouvy v ceníku PRE, který je nedílnou součástí smlouvy.
- b) Regulovaná cena služby distribuční soustavy je stanovena ve výši dle účinného cenového rozhodnutí ERÚ. V případě, že je sjednána úhrada regulované ceny v EUR, jsou regulované ceny přepočítávány devizovým kurzem ČNB platným ke dni uskutečnění zdanitelného plnění.
- c) PRE má právo měnit cenu za dodávku komodity z důvodu vývoje na trhu s komoditou (zejména

zvýšení cen na velkoobchodním trhu), z důvodu změn devizových kurzů nebo z důvodu legislativních změn. Zvýšení ceny za dodávku komodity oznámí PRE ZÁKAZNÍKOVÍ nejpozději třicátý den před termínem účinnosti nových cen. Oznámení doručí PRE ZÁKAZNÍKOVÍ buď v elektronické podobě na jeho kontaktní e-mailovou adresu, nebo v listinné podobě na jeho kontaktní poštovní adresu. Pro doručování oznámení dále platí podmínky čl. XI. OPD.

- d) Nesouhlasí-li ZÁKAZNÍK se zvýšením ceny za dodávku komodity, je oprávněn bez postihu vypovědět závazek ze smlouvy kdykoliv do desátého dne přede dnem účinnosti zvýšení ceny, přičemž taková výpověď je účinná ke dni bezprostředně předcházejícímu dni účinnosti zvýšení ceny. Lhůta je zachována, je-li v jejím průběhu odesláno oznámení o výpovědi závazku ze smlouvy PRE. Právo vypovědět smlouvu nevzniká při snížení ceny za dodávku komodity, nebo je-li důvodem zvýšení ceny zvýšení regulované složky ceny, daní nebo poplatků.
- e) Pokud obsahuje cena komodity i aktuální sazbu daně z přidané hodnoty (DPH), bude v případě změny sazby DPH adekvátně změněna cena komodity.

### IV. FAKTURACE A PLACENÍ

- a) Dodávky komodity hradí ZÁKAZNÍK na základě vyúčtování vystaveného podle příslušného právního předpisu (dále jen „faktura“) vždy po příslušném fakturačním období.
- b) V případě odběrného místa vybaveného měřením typu C se provádí vyúčtování zpravidla jednou za 12 kalendářních měsíců. V případě odběrného místa vybaveného měřením typu A nebo B se provádí vyúčtování za kalendářní, resp. plynárenský měsíc.
- c) Faktury jsou splatné do čtrnácti (14) dnů od data vystavení faktury. Případně-li poslední den splatnosti na den pracovního klidu, posouvá se splatnost faktury na nejbližší následující pracovní den. Termínem úhrady se rozumí datum připsání částky na bankovní účet příjemce. V rámci vyúčtování dochází k účetnímu zaozkrouhlení haléřů na celé koruny.
- d) ZÁKAZNÍK se zavazuje na úhradu odebrané, ale dosud nevyfakturované komodity platit ve prospěch PRE zálohy. Zálohy se hradí na základě rozpisu záloh oznámeného ZÁKAZNÍKOVÍ na faktuře. Uhrazená záloha se odečte v následujícím vyúčtování za příslušné fakturační období. Rozdíl mezi zálohou a skutečnou cenou dodávky se vyrovná na základě vystavené faktury s tím, že doplatek ZÁKAZNÍK uhradí v předepsaném termínu splatnosti a případné přeplatky použije PRE k úhradě záloh na další

období. Přeplatky lze na žádost ZÁKAZNÍKA vrátit na bankovní účet.

- e) Platební způsoby jsou zveřejněny na webových stránkách PRE. ZÁKAZNÍK poukáže platbu se správným variabilním symbolem na bankovní účet uvedený na faktuře. Bezhotovostní platby se provádějí z účtů vedených v Kč u peněžních ústavů působících na území České republiky. Pokud je sjednána cena v EUR, provádějí se bezhotovostní platby z účtů vedených v EUR u peněžních ústavů působících na území České republiky.
- f) Pro případ prodlení s úhradou splatné pohledávky se ZÁKAZNÍK zavazuje zaplatit PRE úrok z prodlení ve výši stanovené příslušným právním předpisem.

## V. OMEZENÍ A PŘERUŠENÍ DODÁVEK

- a) PRE a/nebo příslušný PDS mají právo omezit nebo přerušit v nezbytném rozsahu dodávky komodity v odběrném místě v případech stanovených zákonem, zejména při neoprávněném odběru.
- b) Omezením nebo přerušením dodávek komodity v těchto případech nevzniká ZÁKAZNÍKovi právo na náhradu škody od PRE a/nebo příslušného PDS. To neplatí, nesplní-li PRE a/nebo příslušný PDS své zákonné povinnosti.

## VI. REGULACE ODBĚRU KOMODITY

- a) Pro řešení důsledků živelních událostí, opatření státních orgánů za nouzového stavu, stavu ohrožení státu nebo válečného stavu, havárií nebo kumulace poruch na zařízeních pro výrobu, přenos a distribuci komodity, smogové situace, teroristického činu, nevyrovnané bilance elektrizační/plynárenské soustavy nebo její části a dalších vymezených událostí je provozovatel přenosové/přepřavní soustavy nebo příslušný PDS v souladu se zákonem oprávněn vyhlášovat v hromadných sdělovacích prostředcích stav nouze.
- b) Pro omezení spotřeby elektřiny při předcházení stavu nouze a při stavu nouze se ZÁKAZNÍK zařazuje do regulačních stupňů. Regulační stupeň ZÁKAZNÍKA je uveden ve smlouvě nebo ve smlouvě o zajištění služby distribuční soustavy. ZÁKAZNÍK je povinen řídit se pokyny PRE a/nebo příslušného PDS či provozovatele přenosové soustavy k regulaci odběru elektřiny, podřídit se omezení spotřeby elektřiny nebo změně dodávky a strpět jejich oprávnění k provedení omezení nebo přerušení dodávek elektřiny v případech stavu nouze a předcházení stavu nouze.
- c) Pro účely omezení nebo přerušení sjednané přepravy plynu nebo distribuce plynu a sjednané dodávky plynu se odběrná místa zákazníků dělí do příslušnou vyhláškou stanovených skupin. ZÁKAZNÍK je povinen podřídit se omezení nebo

přerušení spotřeby plynu nebo změně dodávky plynu v případech stavu nouze a předcházení stavu nouze.

## VII. NÁHRADA ŠKODY

- a) Každá smluvní strana odpovídá za škodu způsobenou druhé smluvní straně porušením povinností vyplývajících ze smlouvy a OPD.
- b) Povinnosti k náhradě škody se škůdce zproští, prokáže-li, že mu ve splnění povinností ze smlouvy dočasně nebo trvale zabránila mimořádná překážka vzniklá nezávisle na jeho vůli, jako například válka, teroristické akce, blokáda, sabotáž, požár velkého rozsahu, živelní pohroma, rozhodnutí státních orgánů s dopadem na plnění dle smlouvy či stavu nouze dle zákona. Překážka vzniklá ze škůdcových osobních poměrů nebo vzniklá v době, kdy byl škůdce s plněním smlouvené povinnosti v prodlení, ho však povinnosti k náhradě škody nezproští.
- c) O vzniku situace překážky a jejích bližších okolnostech uvědomí smluvní strana neprodleně druhou stranu. Stejným způsobem bude druhá smluvní strana informována o pomnutí překážky, a pokud bude požádána, předloží důvěryhodný důkaz o existenci této skutečnosti.

## VIII. ŘEŠENÍ SPORŮ

- a) Smluvní strany se zavazují, že budou postupovat tak, aby případné spory vyplývající ze smlouvy byly urovnány smírnou cestou. Zavazují se postupovat tak, aby situace byla objektivně vyřešena, a k dosažení tohoto cíle si budou poskytovat potřebnou součinnost.
- b) Kterákoliv strana je oprávněna předložit spor k rozhodnutí ERÚ v případech, kdy je dána příslušnost tohoto úřadu dle zákona. Spory mezi smluvními stranami jsou s konečnou platností řešeny před věcně a místně příslušným soudem. Spory, jejichž účastníkem bude ZÁKAZNÍK, který má sídlo, bydliště či místo podnikání v zahraničí, budou rozhodovány výlučně soudy ČR místně příslušnými dle sídla PRE a rozhodným právem je právo České republiky.
- c) ZÁKAZNÍCI v postavení spotřebitele mohou dle zákona o ochraně spotřebitele mimosoudně řešit spory vyplývající ze smlouvy u ERÚ ([www.eru.cz](http://www.eru.cz)), a to v rozsahu jeho působnosti stanovené energetickým zákonem. ERÚ je rovněž subjektem, který vykonává dozor nad dodržováním povinností stanovených zákonem o ochraně spotřebitele, kterému spotřebitel může zaslat případnou stížnost.

## IX. REKLAMACE A STÍŽNOSTI

- a) V případě, že ZÁKAZNÍK nesouhlasí s vyúčtováním (fakturou), předpisem záloh, měřeními, případně se domnívá, že došlo k jinému pochybení ze strany PRE, může u PRE uplatnit reklamaci/stížnost

všemi způsoby, kterými lze s PRE komunikovat, tj. prostřednictvím Zákaznické linky PRE, kontaktního formuláře na webových stránkách PRE, poštou na adresu sídla PRE nebo osobně v Zákaznickém centru PRE.

- b) Reklamaci/stížnost je nutné učinit bezodkladně a je nutné uvést své identifikační údaje, důvod a předmět reklamací/stížnosti. PRE ji přezkoumá a výsledek ZÁKAZNÍKovi písemně oznámí obvykle do 15 kalendářních dnů ode dne jejího doručení. Spočívá-li důvod reklamací ve vyúčtování distribuce komodity (např. měření spotřeby), prodlužuje se tato doba o dobu vyřizování příslušným PDS. Je-li na základě reklamací vystaven opravný daňový doklad (opravná faktura), považuje se současně za informaci o výsledku reklamací.
- c) Požadovaná kvalita dodávek ze strany PRE a požadovaná kvalita distribuce komodity, včetně výše náhrad za její nedodržení, postupy a lhůty pro uplatnění nároku ZÁKAZNÍKA na náhrady, je stanovena v příslušné vyhlášce ERÚ o kvalitě dodávek komodity.

## X. UKONČENÍ ZÁVAZKU ZE SMLOUVY

- a) Závazky ze smlouvy mohou být ukončeny dohodou smluvních stran.
- b) Závazky ze smlouvy skončí uplynutím doby, na kterou byla smlouva uzavřena.
- c) Závazky ze smlouvy uzavřené na dobu neurčitou lze jednostranně vypovědět kteroukoliv smluvní stranou. Výpovědní doba je 3 měsíce a začíná prvním dnem kalendářního měsíce následujícího po doručení výpovědi.
- d) Každá ze smluvních stran může od smlouvy odstoupit v případě podstatného či opakovaného porušení či neplnění smluvních povinností druhou smluvní stranou. PRE může odstoupit od smlouvy rovněž v případě zahájení insolvenčního řízení se ZÁKAZNÍKEM.
- e) Pokud ZÁKAZNÍK pozbuje oprávnění užívat odběrné místo na základě vlastnického nebo jiného práva a řádně neukončí smluvní vztah, pak účinnost smlouvy končí odebráním měřicího zařízení nebo zahájením dodávky komodity na základě smlouvy uzavřené PRE s novým zákazníkem pro toto odběrné místo nebo změnou dodavatele. Nároky PRE vůči ZÁKAZNÍKovi vyplývající z případné náhrady škody nebo z ujednání o smluvní pokutě za předčasné ukončení smlouvy zůstávají zachovány.
- f) V případě smlouvy, kterou při změně dodavatele uzavřel ZÁKAZNÍK v postavení spotřebitele s PRE distančním způsobem nebo mimo obchodní prostory PRE, je ZÁKAZNÍK oprávněn vypovědět závazek ze smlouvy ve lhůtě do patnáctého dne po zahájení dodávky komodity. Lhůta je zachována, je-li v jejím průběhu výpověď PRE odeslána. Výpovědní doba činí 15 dnů a začíná prvním dnem měsíce následujícího po doručení výpovědi.

- g)** Zaniklo-li ZÁKAZNÍKovi odbírajícímu elektřinu z hladiny nízkého napětí nebo s roční spotřebou plynu do 630 MWh vlastnické nebo užívací právo k odběrnému místu, je oprávněn bez postihu závazek ze smlouvy vypovědět. Výpovědní doba činí 15 dnů a začíná prvním dnem měsíce následujícího po doručení výpovědi PRE.
- h)** Uzavře-li ZÁKAZNÍK v postavení spotřebitele smlouvu na dobu určitou, ve které je sjednáno prodloužení doby trvání závazku ze smlouvy bez jeho výslovného souhlasu, je oprávněn závazek ze smlouvy bez postihu vypovědět kdykoliv až do dvacátého dne před uplynutím sjednané doby trvání závazku ze smlouvy s účinností ke dni uplynutí sjednané doby trvání závazku ze smlouvy.
- i)** Uzavřel-li zprostředkovatel v energetických odvětvích za ZÁKAZNÍKA v postavení spotřebitele smlouvu, je tento ZÁKAZNÍK oprávněn bez postihu vypovědět závazek ze smlouvy kdykoliv do patnáctého dne po zahájení dodávky komodity. Lhůta je zachována, je-li v jejím průběhu odeslána výpověď PRE. Výpovědní doba činí 15 dnů a začíná prvním dnem měsíce následujícího po doručení výpovědi PRE.
- j)** V případě, že ZÁKAZNÍK ukončí závazek ze smlouvy v rozporu se sjednanými podmínkami nebo právními předpisy nebo PRE odstoupí od smlouvy před jejím řádným uplynutím z důvodu porušení smluvní povinnosti ze strany ZÁKAZNÍKA nebo ZÁKAZNÍK porušením svých povinností neumožní zahájení dodávky nebo její průběh po dobu trvání závazku ze smlouvy, zavazuje se ZÁKAZNÍK uhradit PRE smluvní pokutu ve výši uvedené ve smlouvě, resp. v její příloze.

## XI. DORUČOVÁNÍ

- a)** Pro doručování písemností lze použít poštovní přepravu či osobní předání, zaslání elektronickou nebo SMS zprávou. K doručování použije PRE kontaktní údaje sdělené ZÁKAZNÍKEM. Aktuální seznam kontaktních údajů PRE je k dispozici na [www.pre.cz](http://www.pre.cz).
- b)** Pokud se smluvní strany nedohodnou jinak, musejí být jednostranná právní jednání týkající se ukončení smluvního vztahu ZÁKAZNÍKEM podepsána a doručena dopisem na kontaktní adresu PRE. Při zachování stejných zásad je možné i osobní předání písemnosti s písemným potvrzením převzetí, nebo doručení elektronickou zprávou podepsanou zaručeným, kvalifikovaným nebo vlastnoručním elektronickým podpisem.
- c)** Povinnost odesílatele doručit písemnost adresátovi je splněna, jakmile adresátovi písemnost dojde (např. vložení dopisu do domovní schránky ZÁKAZNÍKA nebo okamžikem bezchybného odeslání oznámení do jeho e-mailové schránky) nebo jakmile byla držitelem poštovní licence vrácena odesílateli jako nedoručitelná nebo jakmile byla zásilka

vrácena jako nedoručitelný e-mail a adresát svým jednáním nebo opomenutím doručení zmařil (např. neoznámění změny kontaktní adresy druhé smluvní straně). Účinky doručení nastanou i tehdy, jestliže adresát přijetí písemnosti odmítne.

## XII. DOPROVODNÉ PRODUKTY

- a)** Pokud je ve smlouvě sjednáno poskytování některých z následujících doprovodných služeb, platí pro ně následující podmínky:
- Info fakturace  
ZÁKAZNÍK a PRE se dohodli, že faktury bude PRE vystavovat v elektronické podobě (ve formátu PDF) dle příslušných právních předpisů a bude je zasílat na e-mailovou adresu ZÁKAZNÍKA uvedenou ve smlouvě.
  - Obchodní informační systém  
PRE zpřístupní ZÁKAZNÍKovi obchodní informační systém prostřednictvím specializované internetové aplikace. Tato aplikace nabízí zejména přehled o fakturách a platbách, přehled o odběrných místech, výši, četnosti či způsobu výpočtu záloh, dále nabízí nahlášení odečtu, změnu platebního způsobu, změnu kontaktních údajů.

## XIII. MLČENLIVOST

- a)** Smluvní strany se vzájemně zavazují, že budou chránit a utajovat před třetími osobami důvěrné informace a obchodní tajemství. Žádná ze smluvních stran bez písemného souhlasu druhé smluvní strany neposkytne informace o obsahu smlouvy třetí straně, a to ani v dílčím rozsahu, s výjimkou veřejně publikovaných informací (např. OPD, ceník) a dále s výjimkou osob zabezpečujících výkon práv a plnění povinností smluvních stran. Stejným způsobem budou strany chránit důvěrné informace a skutečnosti tvořící obchodní tajemství třetí osoby, které byly touto třetí stranou některé ze smluvních stran poskytnuty se svolením jejich dalšího užití.
- b)** Závazek ochrany obchodního tajemství a důvěrných informací trvá po celou dobu trvání skutečností tvořících obchodní tajemství nebo trvání zájmu chránění důvěrných informací.
- c)** Povinnost mlčenlivosti se nevztahuje na informační povinnost vyplývající z obecně platných předpisů.

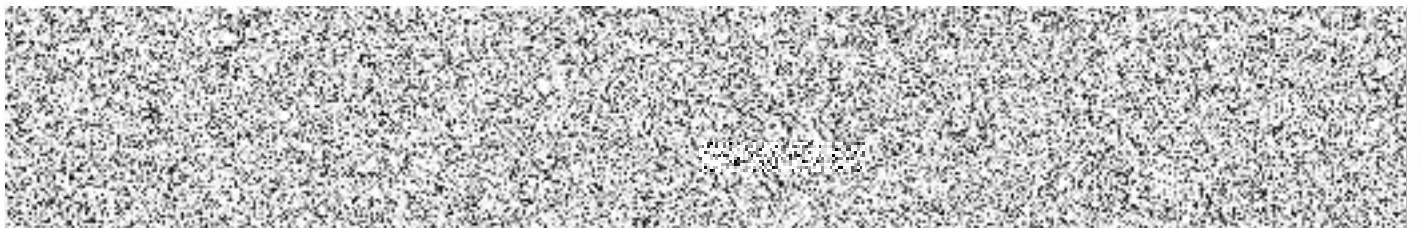
## XIV. ZPRACOVÁNÍ OSOBNÍCH ÚDAJŮ

- a)** PRE zpracovává osobní údaje v souladu s ustanoveními zvláštních právních předpisů, zejména v souladu s nařízením Evropského parlamentu a Rady (EU) 2016/679, o ochraně fyzických osob v souvislosti se zpracováním osobních údajů („GDPR“).

- b)** Veškeré podrobnosti o zpracování osobních údajů jsou uvedeny v dokumentu s názvem „Zásady ochrany osobních údajů ve společnostech Skupiny PRE“, který je umístěn na [www.pre.cz](http://www.pre.cz).

## XV. ZÁVĚREČNÁ USTANOVENÍ

- a)** Podmínky odchylující se od OPD sjednají obě smluvní strany ve smlouvě. V případě rozporů mezi ujednáními v OPD a ujednáními ve smlouvě mají přednost ujednání smlouvy.
- b)** Ve věcech neupravených OPD a smlouvou se postupuje dle příslušných právních předpisů. Ukáže-li se nebo stane-li se některé ujednání smlouvy nebo OPD neplatným nebo neúčinným, zůstávají ostatní ujednání smlouvy a OPD v platnosti a zbývající obsah smlouvy a OPD bude nahrazen příslušnými ustanoveními platných právních předpisů.
- c)** Písemně uzavřená smlouva může být měněna nebo zrušena i nepísemnou dohodou, pokud žádná ze smluvních stran neprojeví vůli, aby taková dohoda byla uzavřena v písemné formě.
- d)** ZÁKAZNÍK je povinen neprodleně oznámit PRE případné změny údajů obsažených ve smlouvě (např. změny identifikačních a kontaktních údajů). Neoznámění jde k tíži ZÁKAZNÍKA. ZÁKAZNÍK nese odpovědnost za ztrátu identifikátorů smlouvy (číslo smlouvy, číslo zákaznického účtu, číslo obchodního partnera) či jejich zpřístupnění třetí osobě.
- e)** Pokud není sjednáno jinak, platí v případě souhrnu odběrných míst ZÁKAZNÍKA dle smlouvy jednotlivá ustanovení smlouvy a OPD zvlášť pro každé odběrné místo.
- f)** PRE je oprávněna v přiměřeném rozsahu OPD měnit. Důvodem změny OPD mohou být především změna legislativy či nové postupy a obchodní standardy v energetice. Změnu OPD oznámí PRE ZÁKAZNÍKovi nejpozději třicátý den před termínem její účinnosti buď v elektronické podobě na jeho kontaktní e-mailovou adresu, nebo v listinné podobě na jeho kontaktní poštovní adresu. Pro doručování oznámení dále platí podmínky čl. XI. OPD.
- g)** Nesouhlasí-li ZÁKAZNÍK se změnou OPD, je oprávněn bez postihu vypovědět závazek ze smlouvy kdykoliv do desátého dne přede dnem účinnosti změny OPD, přičemž taková výpověď je účinná ke dni bezprostředně předcházejícímu dni účinnosti změny OPD. Lhůta je zachována, je-li v jejím průběhu odesláno oznámení o výpovědi závazku ze smlouvy PRE. Právo vypovědět závazek ze smlouvy nevzniká, je-li důvodem změny OPD zvýšení regulované složky ceny, daní nebo poplatků nebo změna právního předpisu.



# PRE PROUD BASIC

Ceník elektřiny pro podnikatele platný od 1. 9. 2023  
na distribučním území **PREdistribuce, a. s.**



Využijte spolehlivou dodávku  
elektřiny bez starostí

PRE PROUD BASIC je vhodný pro všechny typy odběrných míst. Hodí se na běžné svícení, používání kancelářské techniky i běžný chod kanceláře.

Výhody  
pro Vás



Možnost  
kdykoliv změnit produkt



Kvalitní  
základní servis zdarma



Stabilní  
dodávka elektřiny již 125 let

Distribuční sazba	KLASIK 24	AKU 8	E MOBILITA	KOMBI 16	PŘIMOTOP 20	TOPENÍ 20	TČ 22	VO
	—	8 hodin	8 hodin	16 hodin	20 hodin	20 hodin	22 hodin	—
	C01d, C02d, C03d	C25d, C26d	C27d	C35d	C45d	C46d	C55d, C56d	C62d
<b>Cena za spotřebovanou elektřinu</b>								
ve vysokém tarifu [Kč/MWh]	<b>4 296,00</b>	<b>4 196,00</b>	<b>4 196,00</b>	<b>4 296,00</b>	<b>4 496,00</b>	<b>4 496,00</b>	<b>4 496,00</b>	<b>4 196,00</b>
v nízkém tarifu [Kč/MWh]	—	<b>3 996,00</b>	<b>3 996,00</b>	<b>4 096,00</b>	<b>4 196,00</b>	<b>4 196,00</b>	<b>4 196,00</b>	—
<b>Měsíční plat za odběrné místo</b>								
[Kč/měsíc]	<b>119,00</b>							

Kontaktní formulář PRE: [www.pre.cz/kontakt](http://www.pre.cz/kontakt)

Zákaznická linka PRE: 800 550 055

Zákaznické centrum PRE: Praha 1, Jungmannova 31 (Palác Adria); Praha 4, Vladimírova 18  
Centrum služeb PRE: Praha 1, Jungmannova 28 (Palác TeTa), tel.: 267 053 464, [www.premereni.cz](http://www.premereni.cz)



DISTRIBUČNÍ SAZBA		KLASIK 24			AKU 8		E MOBILITA	KOMBI 16	PŘÍMOTOP 20	TOPENÍ 20	TČ 22		VO	
		C01d, C02d, C03d			C25d, C26d		C27d	C35d	C45d	C46d	C55d, C56d		C62d	
CENA ZA DODÁVKU ELEKTŘINY <sup>1)</sup>	<b>CENA ZA SPOTŘEBOVANOU ELEKTŘINU</b>													
	ve vysokém tarifu [Kč/MWh]	4 296,00			4 196,00		4 196,00	4 296,00	4 496,00	4 496,00	4 496,00		4 196,00	1
	v nízkém tarifu [Kč/MWh]	—			3 996,00		3 996,00	4 096,00	4 196,00	4 196,00	4 196,00		—	2
	<b>MĚSÍČNÍ PLAT ZA ODBĚRNÉ MÍSTO</b>													
[Kč/měsíc]	119,00												3	
<b>DAŇ Z ELEKTŘINY</b>														
[Kč/MWh]	28,30												4	
CENA ZA SOUVISEJÍCÍ SLUŽBY <sup>2)</sup>	<b>PODMÍNKY</b>	<b>C01d</b>	<b>C02d</b>	<b>C03d</b>	<b>C25d</b>	<b>C26d</b>	<b>C27d</b>	<b>C35d</b>	<b>C45d</b>	<b>C46d</b>	<b>C55d</b>	<b>C56d</b>	<b>C62d</b>	
	<b>CENA ZA DISTRIBUOVANÉ MNOŽSTVÍ ELEKTŘINY</b>													
	ve vysokém tarifu [Kč/MWh]	2 774,13	2 182,68	1 038,79	1 996,92	969,08	1 996,92	874,05	175,02	2 774,13	175,02	175,02	378,69	5
	v nízkém tarifu [Kč/MWh]	—	—	—	106,08	106,08	106,08	106,08	106,08	106,08	106,08	106,08	—	6
	<b>CENA ZA PŘÍKON PODLE VELIKOSTI HLAVNÍHO JISTIČE PŘED ELEKTROMĚREM</b>													
	do 3x10 A a do 1x25 A včetně [Kč/měsíc]	40,00	98,00	577,00	149,00	371,00	141,00	408,00	420,00	420,00	378,00	420,00	138,00	7
	nad 3x10 A do 3x16 A včetně [Kč/měsíc]	64,00	156,00	923,00	238,00	593,00	226,00	653,00	672,00	672,00	604,00	672,00	221,00	8
	nad 3x16 A do 3x20 A včetně [Kč/měsíc]	80,00	195,00	1 154,00	297,00	742,00	282,00	817,00	839,00	840,00	755,00	839,00	277,00	9
	nad 3x20 A do 3x25 A včetně [Kč/měsíc]	101,00	244,00	1 442,00	371,00	927,00	353,00	1 021,00	1 049,00	1 049,00	944,00	1 049,00	346,00	10
	nad 3x25 A do 3x32 A včetně [Kč/měsíc]	129,00	312,00	1 846,00	475,00	1 187,00	451,00	1 307,00	1 343,00	1 343,00	1 209,00	1 343,00	443,00	11
	nad 3x32 A do 3x40 A včetně [Kč/měsíc]	161,00	390,00	2 308,00	594,00	1 483,00	564,00	1 633,00	1 679,00	1 696,00	1 511,00	1 679,00	553,00	12
	nad 3x40 A do 3x50 A včetně [Kč/měsíc]	201,00	488,00	2 885,00	743,00	1 854,00	705,00	2 042,00	2 099,00	2 141,00	1 889,00	2 099,00	692,00	13
	nad 3x50 A do 3x63 A včetně [Kč/měsíc]	253,00	614,00	3 634,00	936,00	2 336,00	888,00	2 572,00	2 644,00	2 779,00	2 380,00	2 644,00	871,00	14
	nad 3x63 A do 3x80 A včetně [Kč/měsíc]	322,00	780,00	4 615,00	1 188,00	2 966,00	1 128,00	3 266,00	3 358,00	3 740,00	3 022,00	3 358,00	1 106,00	15
	nad 3x80 A do 3x100 A včetně [Kč/měsíc]	402,00	975,00	5 769,00	1 485,00	3 708,00	1 410,00	4 083,00	4 197,00	5 704,00	3 777,00	4 197,00	1 383,00	16
	nad 3x100 A do 3x125 A včetně [Kč/měsíc]	503,00	1 219,00	7 211,00	1 856,00	4 635,00	1 763,00	5 104,00	5 246,00	9 625,00	4 721,00	5 246,00	1 729,00	17
	nad 3x125 A do 3x160 A včetně [Kč/měsíc]	643,00	1 560,00	9 230,00	2 376,00	5 933,00	2 256,00	6 533,00	6 715,00	16 334,00	6 043,00	6 715,00	2 213,00	18
	nad 3x160 A [Kč/A/měsíc]	4,02	9,75	57,69	14,85	37,08	14,10	40,83	41,97	102,09	37,77	41,97	13,83	19
	nad 1x25 A [Kč/A/měsíc]	1,34	3,25	19,23	4,95	12,36	4,70	13,61	13,99	34,03	12,59	13,99	4,61	20
	<b>CENA NA PODPORU ELEKTŘINY Z PODPOROVANÝCH ZDROJŮ ENERGIE (POZE)</b>													
dle jističe [Kč/A/měsíc]	0,00												21	
dle spotřeby [Kč/MWh]	neaplikuje se												22	
<b>CENA ZA SYSTÉMOVÉ SLUŽBY</b>														
[Kč/MWh]	113,53												23	
<b>CENA ZA ČINNOST OPERÁTORA TRHU PRO KAŽDÉ ODBĚRNÉ MÍSTO</b>														
[Kč/měsíc]	3,43												24	
CELKOVÁ CENA	ve vysokém tarifu [Kč/MWh]	7 211,96	6 620,51	5 476,62	6 334,75	5 306,91	6 334,75	5 311,88	4 812,85	7 411,96	4 812,85	4 812,85	4 716,52	25
	v nízkém tarifu [Kč/MWh]	—	—	—	4 243,91	4 243,91	4 243,91	4 343,91	4 443,91	4 443,91	4 443,91	4 443,91	—	26
	měsíční platby [Kč/měsíc]	119,00 + plat dle příslušné hodnoty hlavního jističe + 3,43												27
	POZE	[Kč/A/měsíc]	0,00											
	[Kč/MWh]	neaplikuje se												29

Cena zajišťování distribuce pro distribuční sazbu C60: je stanovena buď ve výši 68,87 (případně 32,65) Kč/měsíc za každých (i započatých) 10 W instalovaného příkonu nebo stálou cenou 68,87 Kč/odběrné místo/měsíc.

Všechny uvedené ceny jsou bez DPH. K uvedeným cenám bude připočítávána DPH ve výši stanovené zvláštním právním předpisem. Poznámky:

<sup>1)</sup> Produkty lze kombinovat pouze s distribučními sazbami v příslušném sloupci.

<sup>2)</sup> Ceny za související služby v elektroenergetice jsou stanoveny ve výši dle platných cenových rozhodnutí ERÚ č. 13/2022 a č. 14/2022, část z elektřiny dle zákona č. 261/2007 Sb. Tyto ceny nemůže PŘE žádným způsobem ovlivnit.

Jak si vypočítáte celkovou roční platbu za elektřinu?

VT (vysoký tarif) – roční spotřeba ve VT × (ř. 25 – 1 + 4 + 5 + 23)

+ NT (nízký tarif) – roční spotřeba v NT × (ř. 26 = 2 + 4 + 6 + 23)

+ měsíční platby = 12 × (ř. 3 + jeden z ř. 7–20 dle hodnoty jističe + ř. 24)

+ nižší výsledek z výpočtu POZE: podle spotřeby = odebrané množství

elektřiny × ř. 22 nebo podle jističe = 12 × hodnota hlavního jističe × počet fází × ř. 21