

č. j: KRPA-240687- 5/ČJ-2023-0000VZ-H

listů:4
příloha 1/1

**Prováděcí smlouva na
„Dodání kancelářského nábytku dle RD MV-175034-38/VZ-2021“**

Níže uvedeného dne, měsíce a roku smluvní strany

Objednatel:

Česká republika – Krajské ředitelství policie hlavního města Prahy

se sídlem: Praha 4,(Nusle), Kongresová 2/1666, 140 00

IČO: 751 51 472

DIČ: CZ75151472

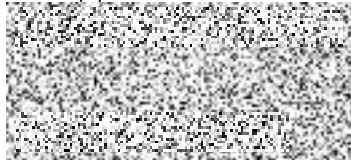
zastoupená: náměstkem ředitele Krajského ředitelství policie hlavního města
Prahy pro ekonomiku

e-mail:

bankovní spojení:

číslo účtu:

tel:



(dále jen „Objednatel“)

na straně jedné

a

Název : **INTERIER TECH s.r.o**

Sídlo: Za Drahou 253, 282 01 Český Brod - Liblice

Zastoupený:

IČ: 29058155

DIČ: CZ29058155

Bankovní spojení:

Číslo účtu:

Kontaktní osoba:

e-mail:

Datová schránka:

společnost zapsána u MS v Praze, oddíl C, vložka 163550



(dále jen „Dodavatel“)

na straně druhé

(Objednatel a Dodavatel jednotlivě jako „Smluvní strana“ a společně jako „Smluvní strany“)

uzavřely tuto Prováděcí smlouvu (dále jen „Prováděcí smlouva“) k RD dle zákona č. 134/2016 Sb., o zadávání veřejných zakázek, v platném znění (dále jen „ZZVZ“) a v souladu s ustanovením § 1746 odst. 2 zákona č. 89/2012 Sb., občanský zákoník, ve znění pozdějších předpisů.

Smluvní strany, vědomy si svých závazků v této Prováděcí smlouvě obsažených a v úmyslu být touto Prováděcí smlouvou vázány, se dohodly na následujícím znění Prováděcí smlouvy.


1. Předmět Prováděcí smlouvy

- 1.1 Předmětem této Prováděcí smlouvy je závazek na straně dodavatele odevzdat objednateli předmět koupě s veškerým příslušenstvím (doprava, vykládka, montáž, instalace a likvidace obalového materiálu) a umožnit objednateli nabytí vlastnického práva k předmětu koupě a závazek na straně objednatele tento předmět koupě s veškerým příslušenstvím převzít a zaplatit za něj dodavateli kupní cenu.
- 1.2 Dodavatel se touto Prováděcí smlouvou, v souladu s Rámcovou dohodou, zavazuje dodat Objednateli plnění a jeho množství specifikované v Příloze č. 1 této Prováděcí smlouvy.

2. Kupní cena

- 2.1 Objednatel se zavazuje zaplatit Dodavateli cenu poskytnutého plnění, a to v rozsahu a způsobem stanoveným dále v této Prováděcí smlouvě.
- 2.2 Kupní cena za předmět koupě vychází z jednotkových cen jednotlivých položek, které jsou součástí Přílohy č. 1 této prováděcí smlouvy a byly dodavatelem uvedeny v nabídce v Rámcové dohodě (Příloha č. 1 RD), a je počítána násobkem počtu kusů každé položky cenou této položky a následným součtem všech těchto násobků.
- 2.3 Celková cena v Kč bez DPH činí: **1 821 956,00 Kč**
Hodnota 21% DPH v Kč činí: **382 610,76 Kč**
Celková cena v Kč včetně DPH: **2 204 566,76 Kč**
- Slovy: dvamiliónydvěstěčtyřitisícpětsetšedesátšest korunčeských/76 haléřů**
- 2.4 Ostatní podmínky vztahující se k platbě ceny za plnění poskytnuté Dodavatelem dle této Prováděcí smlouvy, jakož i lhůta splatnosti, jsou uvedeny v Rámcové dohodě.

3. Místo a čas plnění

- 3.1 Smluvní strany se dohodly, že Dodavatel je povinen dodat plnění dle této Prováděcí smlouvy Objednateli nejpozději dle termínů stanovených v RD].
- 3.2 Místem dodání plnění Dodavatele, dle této Prováděcí smlouvy, je: 
- 3.3 Společně s předmětem koupě a jeho příslušenstvím se dodavatel zavazuje předat objednateli doklady nutné k převzetí a užívání věci a k uplatnění případných vad z titulu záruky za jakost.
- 3.4 Fakturační adresa kupujícího:

**Krajské ředitelství policie hlavního města Prahy
Odbor správy a majetku**



4. Vlastnické právo a přechod nebezpečí škody

- 4.1 Vlastnické právo z Dodavatele na Objednatele přechází podpisem dodacího listu objednatelům ve smyslu Čl. 10 Rámcové dohody.
- 4.2 K přechodu nebezpečí škody na předmětu plnění dojde okamžikem jeho převzetí ze strany Objednatele a to podpisem dodacího listu objednatelům.

4.3 K předání a převzetí předmětu plnění jsou určeny níže uvedené kontaktní osoby:

za Dodavatele:

za Objednatele:

Odpovědný pracovník kupujícího je:

5. Doba trvání a ukončení Prováděcí smlouvy

5.1 Tato Prováděcí smlouva nabývá platnosti dnem jejího podpisu oběma Smluvními stranami a účinnosti dnem jejího zveřejnění v souladu se zákonem č. 340/2015 Sb., o zvláštních podmínkách účinnosti některých smluv, uveřejňování těchto smluv a o registru smluv (zákon o registru smluv), v Registru smluv, ve znění pozdějších předpisů.

5.2 Tato Prováděcí smlouva může být ukončena výhradně následujícími způsoby:

- a) písemnou dohodou Smluvních stran;
- b) odstoupením Objednatele od této Prováděcí smlouvy dle odst. 5.3 tohoto článku Prováděcí smlouvy;
- c) odstoupením Dodavatele od této Prováděcí smlouvy dle odst. 5.4 tohoto článku Prováděcí smlouvy.

5.3 **Objednatel** může od této Prováděcí smlouvy okamžitě odstoupit, pokud:

- a) Dodavatel je v prodlení s poskytnutím plnění dle této Prováděcí smlouvy po dobu delší než čtrnáct (14) kalendářních dnů;
- b) Dodavatel je déle než patnáct (15) dnů v prodlení s odstraněním vad plnění dle této Prováděcí smlouvy;
- c) Kvalita či jakost plnění dodaného dle této Prováděcí smlouvy vykáže nižší než smlouvenou kvalitu či jakost;
- d) Dodavatel poruší svou povinnost dle této Prováděcí smlouvy a nezjedná nápravu ani v dodatečně lhůtě stanovenou mu Objednatelem, která nesmí být kratší deseti (10) dnů;
- e) Dodavatel je v likvidaci nebo vůči jeho majetku probíhá insolvenční řízení, v němž bylo vydáno rozhodnutí o úpadku, nebo byl insolvenční návrh zamítnut proto, že majetek nepostačuje k úhradě nákladů insolvenčního řízení, nebo byl konkurs zrušen proto, že majetek byl zcela nepostačující, nebo byla zavedena nucená správa podle zvláštních právních předpisů;
- f) Dodavatel není schopen poskytovat plnění dle této Prováděcí smlouvy, a to ode dne, kdy Dodavatel písemně prohlásí, že není schopen plnění poskytovat;

5.4 **Dodavatel** může od této Prováděcí smlouvy okamžitě odstoupit v případě:

- a) prodlení Objednatele s úhradou ceny plnění dle této Prováděcí smlouvy nebo její části po dobu delší než třicet (30) dnů;

5.5 Odstoupením od Prováděcí smlouvy nejsou dotčena ustanovení týkající se smluvních pokut, ochrany informací, náhrady škody a ustanovení týkajících se takových práv a povinností, z jejichž povahy vyplývá, že trvají i po odstoupení.

5.6 Jakýkoliv úkon, vedoucí k ukončení této Prováděcí smlouvy, musí být učiněn v písemné formě a je účinný okamžikem jeho doručení Dodavateli. Zákonné důvody pro ukončení této Prováděcí smlouvy nejsou shora uvedeným dotčeny.

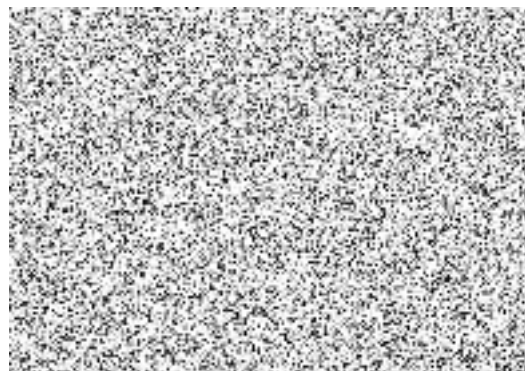
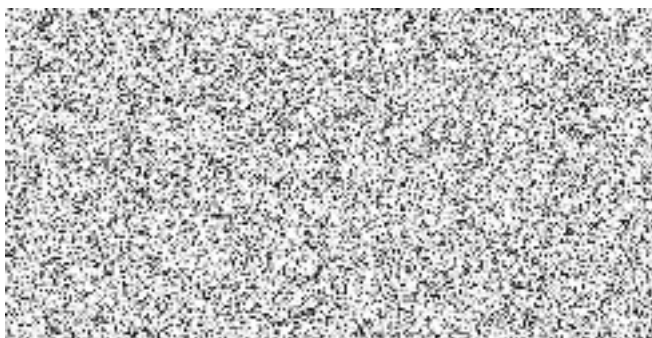
5.7 Výpověď a odstoupení od této Prováděcí smlouvy ze strany Objednatele nesmí být spojeno s uložením jakékoliv sankce k tíži Objednatele nebo Centrálního zadavatele.

6. Závěrečná ustanovení

- 6.1 Veškerá ujednání této Prováděcí smlouvy navazují na Rámcovou dohodu a Rámcovou dohodou se řídí, tj. práva, povinnosti či skutečnosti neupravené v této Prováděcí smlouvě se řídí ustanoveními Rámcové dohody. V případě rozporu mezi ujednáním v Prováděcí smlouvě a Rámcové dohodě má přednost ujednání v Rámcové dohodě.
- 6.2 Jestliže se ukáže jakékoliv ustanovení této Prováděcí smlouvy jako neplatné, nevymahatelné nebo neúčinné, nedotýká se tato neplatnost, nevymahatelnost nebo neúčinnost ostatních ustanovení této Prováděcí smlouvy. Smluvní strany se zavazují nahradit do 30 pracovních dnů od doručení výzvy jedné Smluvní strany druhé Smluvní straně neplatné, neúčinné nebo nevymahatelné ustanovení ustanovením platným, účinným a vymahatelným se stejným nebo obdobným obchodním a právním smyslem, případně uzavřít smlouvu novou. Smluvní strany se zavazují poskytnout si navzájem součinnost nezbytnou k řádnému splnění jejich povinností dle této Prováděcí smlouvy.
- 6.3 Změny a doplňky této Prováděcí smlouvy lze činit pouze písemně, číslovanými dodatky, podepsanými oběma smluvními stranami.
- 6.4 Tato Prováděcí smlouva je vyhotovena pouze elektronicky.
- 6.5 V souladu se zákonem č. 340/2015 Sb., o zvláštních podmínkách účinnosti některých smluv, uveřejňování těchto smluv a o registru smluv (zákon o registru smluv) zajistí Objednatel uveřejnění celého textu Prováděcí smlouvy, vyjma osobních údajů, a metadat Prováděcí smlouvy v Registru smluv, včetně případných oprav uveřejnění s tím, že nezajistí-li Objednatel uveřejnění Prováděcí smlouvy nebo metadat Prováděcí smlouvy v Registru smluv do 30 dnů od uzavření Prováděcí smlouvy, pak je oprávněn zajistit jejich uveřejnění Dodavatel ve lhůtě tří měsíců od uzavření Prováděcí smlouvy.
- 6.6 Obě smluvní strany shodně prohlašují, že si tuto Prováděcí smlouvu před jejím podpisem přečetly, že byla uzavřena po vzájemném projednání podle jejich pravé a svobodné vůle, vážně a srozumitelně, nikoli v tísní a za nápadně nevýhodných podmínek.
- 6.7 Nedílnou součástí prováděcí smlouvy je i Příloha č. 1 – Technická a specifikační tabulka

V Praze dne

V Českém Brodě



Cenová tabulka

Pořadové číslo	Název zboží	Počet kusů/balení	cena za jednotku v Kč bez DPH	cena za jednotku v Kč včetně DPH 21 %	cena celkem v Kč bez DPH	cena celkem v Kč včetně DPH
1	Stůl kancelářský psací rozměr 1400x700x730, tloušťka desky LTD 25 mm	20	2 454,00	2 969,34	49 080,00	59 386,80
3	Stůl kancelářský psací rozměr 1600x800x730, tloušťka desky LTD 25 mm	17	2 656,00	3 213,76	45 152,00	54 633,92
6	Stůl kancelářský manipulační 1400x700x730	2	1 810,00	2 190,10	3 620,00	4 380,20
7	Kontejner mobilní-centrální zámek, 430x600x610, LTD 18 mm	49	3 766,00	4 556,86	184 534,00	223 286,14
20	Stůl kancelářský rohový pravý 1600/1200x800/700x730, LTD 25mm, kombinace LTD+kov	1	3 999,00	4 838,79	3 999,00	4 838,79
30	Skříň 2-dveřová šatní 800x600x1780, plně dveře, šatní vložka, mezistěna, LTD 18mm	26	4 654,00	5 631,34	121 004,00	146 414,84
36	Skříňka s dvířky nízká s 1 policí, 800x440x720, plně dveře, LTD 18mm	2	2 438,00	2 949,98	4 876,00	5 899,96
38	Police závěsná kombinace LTD+kov, 760x230x220, LTD 18mm	20	766,00	926,86	15 320,00	18 537,20
39	Nástavec na 2-dveř.skříň 800x440x720, dveře 2 křídle, LTD 18mm, 1 police	4	2 309,00	2 793,89	9 236,00	11 175,56
43	Věšáková stěna 600x18x1200	15	749,00	906,29	11 235,00	13 594,35
66	Dispečerské křeslo pro nepřetržitý provoz - 160 kg (výběr ze dvou velikostí A,B) černá látka	27	11 589,00	14 022,69	312 903,00	378 612,63
70	Kancelářské křeslo čalouněné, opěrák ze síťoviny - nosnost 150 kg, černá látka	27	7 171,00	8 676,91	193 617,00	234 276,57
72	Kancelářské křeslo čalouněné, opěrák ze síťoviny - nosnost 130 kg, černá látka	26	17 338,00	20 978,98	450 788,00	545 453,48
73	Kancelářská židle čalouněná, 130kg, černá látka	3	5 268,00	6 374,28	15 804,00	19 122,84
74	Židle dřevěná čalouněná s kovovou kostrou - 130 kg, třešeň skořepina, látka modrá	74	4 500,00	5 445,00	333 000,00	402 930,00
75	Židle dřevěná s kovovou kostrou - 130 kg, třešeň	4	3 943,00	4 771,03	15 772,00	19 084,12
80	Židle kovová čalouněná konferenční - bez područek - 130 kg, černá kostra, černá látka	16	2 536,00	3 068,56	40 576,00	49 096,96
82	Židle kovová čalouněná konferenční - s područkami - 130 kg, černá kostra, černá látka	4	2 860,00	3 460,60	11 440,00	13 842,40
	CELKEM				1 821 956,00	2 204 566,76

Místem dodání plnění Dodavatele, dle této Prováděcí smlouvy, je:

Odpovědný pracovník kupujícího je:

