

**RÁMCOVÁ DOHODA
NA OBNOVU ZAŘÍZENÍ VEŘEJNÉHO OSVĚTLENÍ
V KOORDINACI 2023-2025
1. ČÁST**

Smluvní strany:

Technologie hlavního města Prahy, a.s.

se sídlem: **Dělnická 213/12, 170 00, Praha 7**

IČO: **25672541** DIČ: **CZ25672541**

společnost zapsaná v obchodním rejstříku vedeném **Městským soudem v Praze**
oddíl **B**, vložka **5402**

ID datové schránky: **u5hgkji**

bank. spojení: **Komerční banka, a.s.**, č. účtu: **115-5836140217/0100**

zastoupená: **Tomášem Jílkem, předsedou představenstva,**

Tomášem Novotným, místopředsedou představenstva

Liborem Fialou, členem představenstva

Michalem Fišerem, členem představenstva

č. Rámcové dohody: **375/23**

(dále jen „**Objednatel**“)

a

ELTRASTAV s.r.o.

se sídlem: **Kováry 24, 273 28 Zákolany**

IČO: **04560604**, DIČ: **CZ04560604**

společnost zapsaná v obchodním rejstříku vedeném **u Městského soudu v Praze,**
oddíl **C**, vložka **249730**

ID datové schránky **urnbxcj**

bank. spojení: **Fio Banka a.s.**, č. účtu: **2900894010/2010**

zastoupená: **Karlem Holakovským, jednatelem**

č. Rámcové dohody: **2023/RD 1**

(dále jen „**Zhotovitel**“)

uzavřely na základě výběru nejvýhodnější nabídky podané na veřejnou zakázku v nadlimitním režimu, zadávanou v otevřeném řízení s názvem „**Rámcová dohoda na obnovu zařízení veřejného osvětlení v koordinaci 2023–2025 – Část I.**“ (dále jen „**Veřejná zakázka**“) zákona č. 134/2016 Sb., o zadávání veřejných zakázek, ve znění pozdějších předpisů (též jen „**ZZVZ**“) a § 1746 odst. 2 zákona č. 89/2012 Sb., občanský zákoník, (též jen „**Občanský zákoník**“), tuto Rámcovou dohodu

(dále jen „**Rámcová dohoda**“)

1. PŘEDMĚT RÁMCOVÉ DOHODY, CENA A DOBA TRVÁNÍ

- 1.1 Předmětem této Rámcové dohody je stanovení postupu při uzavírání Prováděcích smluv, na základě kterých bude Zhotovitel pro Objednatele provádět dle aktuálních potřeb a požadavků Objednatele stavební práce při realizaci prací a dodávek souvisejících s výstavbou a obnovou zařízení veřejného osvětlení na území hl. m. Prahy zahrnující stavební a elektromontážní práce, jejichž předmětem je výměna, výstavba nebo úprava stožárů, svítidel, kabelového vedení, rozvaděčů, řídicích systémů a dalšího zařízení na veřejném osvětlení, vč. osvětlení zastřešených veřejných prostranství a podchodů, které jsou nezbytné kvůli koordinaci s třetí stranou. (dále jen „Činnost“ nebo „Činnosti“). Koordinace spočívá zejména ve spolupráci s dodavatelem správců povrchů a jiných inženýrských sítí a administrativní zajištění koordinace vč. jednání s příslušnými úřady a synergickými třetími stranami. Součástí jsou mj. i dodávky materiálu dle Položkového rozpočtu. Bližší specifikace Činností je obsažena v Příloze č. 1, 2, 3, 4, 5, 6, 7, 8, 9 a 10 této Rámcové dohody. Konkrétní rozsah Činností a místa plnění bude vždy vymezen v konkrétní písemné Prováděcí smlouvě ve smyslu čl. 2 této Rámcové dohody (dále jen „**Prováděcí smlouva**“).
- 1.2 Zhotovitel bude Činnosti provádět za použití materiálu (vybrané typy stožárů a výložníků, svítidla a rozvaděče) částečně poskytnutého Objednatelem, jehož přesná specifikace a množství bude vymezeno v každé Prováděcí smlouvě zaslané Objednatelem Zhotoviteli.
- 1.3 Tato Rámcová dohoda se uzavírá na dobu určitou, a to na dobu 24 měsíců od nabytí účinnosti Rámcové dohody nebo do okamžiku, kdy dojde k vyčerpání celkového finančního rámce ve výši 40.000.000, - Kč (slovy: čtyřicet milionů korun českých) bez DPH, a to na základě skutečnosti, která nastane dříve.
- 1.4 Součástí podepsané Rámcové dohody bude podepsaná Plná moc, která tvoří Přílohu č. 10 k zastupování při jednáních s dotčenými orgány a organizacemi v úkonech pro zabezpečení realizace staveb na obnovu a výstavbu veřejného osvětlení.
- 1.5 Zhotovitel bere na vědomí, že koordinační stavba je stavba, na které se vyskytuje více zhotovitelů pracujících na různých částech stavby, resp. zhotovitelé vykonávající vlastní činnosti pro vlastní účely. Účelem koordinačních staveb je úspora nákladů, k níž dochází díky zvláštní formě součinností a spolupráce a zároveň harmonizaci jednotlivých zhotovitelů v daném místě a čase, resp. jejich činností, přičemž k úspoře nákladů dochází právě díky synergii jednotlivých zhotovitelů. Práce všech zhotovitelů na dané stavbě může být souběžná (tzn. ve stejný čas více zhotovitelů), postupná (v každém čase pracuje na stavbě 1 zhotovitel) nebo kombinace – v čase a místě proměnlivá.
- 1.6 V souvislosti s odst. 1.5. této Rámcové dohody musí Zhotovitel svoji Činnost přizpůsobit aktuálním potřebám stavby a dílu prováděnému na základě dané Prováděcí smlouvy, Zhotovitel současně bere na vědomí, že dílo může být prováděno po fázích dle Objednatele. Koordinátorem stavby/díla za Objednatele je pověřený zaměstnanec Objednatele dle čl. 16 této Rámcové dohody.

2. VYMEZENÍ PROVÁDĚCÍCH SMLUV

- 2.1 Prováděcími smlouvami se rozumí smlouvy, jejichž obsahem bude plnění konkrétních stavebních prací na základě konkrétních požadavků Objednatele (dále jen „**dílo**“) v návaznosti na tuto Rámcovou dohodu. Vzor Prováděcí smlouvy tvoří Přílohu č. 8 této Rámcové dohody. Pokud nebude v konkrétní Prováděcí smlouvě uvedeno jinak, řídí se práva a povinnosti smluvních stran ustanoveními této Rámcové dohody.

3. UZAVÍRÁNÍ PROVÁDĚCÍCH SMLUV

- 3.1 Objednatel odešle Zhotoviteli návrh Prováděcí smlouvy na e-mail Oprávněné osoby Zhotovitele ve věcech smluvních a obchodních, který je uveden v Článku 16 této Rámcové dohody. Zhotovitel je povinen tento návrh akceptovat a Prováděcí smlouvu doplněnou a podepsanou statutárním zástupcem nebo osobou oprávněnou vrátit Objednateli, a to nejpozději do 5 (pěti) pracovních dnů od doručení návrhu, a to na e-mail Oprávněné osoby Objednatele ve věcech smluvních a obchodních, bude-li Prováděcí smlouva podepisována elektronicky, nebo postupem dle odst. 16.3 této Rámcové dohody, bude-li Prováděcí smlouva podepisována fyzicky. V uvedené lhůtě může Zhotovitel vznést připomínky k úplnosti Prováděcí smlouvy nebo připomínkovat stav dotčených zařízení veřejného osvětlení zejména ve vztahu k hodnotám uvedeným ve stávající revizní zprávě. Pokud se Zhotovitel v uvedené lhůtě k doručené Prováděcí smlouvě nevyjádří, může Objednatel Zhotovitele opětovně vyzvat k jejímu potvrzení. Pokud se Zhotovitel nevyjádří k doručené Prováděcí smlouvě ani do tří (3) pracovních dnů od doručení opětovné výzvy Objednatele podle přechozí věty, považuje se to za neoprávněné odmítnutí potvrzení Prováděcí smlouvy.
- 3.2 Zhotovitel bude Činnosti provádět na základě Prováděcích smluv Objednatele, které budou obsahovat alespoň:
- číslo a označení této Rámcové dohody;
 - číslo Prováděcí smlouvy;
 - identifikaci Smluvních stran;
 - specifikaci a rozsah Činností v podrobnosti nezbytné k řádnému provedení Činností dle požadavků Objednatele a platných technických norem a souvisejících předpisů:
 - pro obnovu zařízení VO: nejméně výkaz výměr (položkový rozpočet), soupis/identifikace dotčeného zařízení VO, vč. zakresu v mapovém podkladu a stávající revizní zpráva k dotčeným zařízením VO
 - pro novou výstavbu zařízení VO: nejméně výkaz výměr (položkový rozpočet) a projektovou dokumentaci vč. dokladové části, jejíž obsah je pro Zhotovitele závazný (projektová dokumentace bude volnou přílohou Prováděcí smlouvy – bude se předávat samostatně)
 - místo provádění Činností;
 - termín provedení Činností stanovený v souladu s čl. 4 odst. 4.2 této Rámcové dohody;
 - datum vystavení Prováděcí smlouvy.
- 3.3 V případě zjištění závady na zařízení VO nezpůsobené Zhotovitelem, bude možné posunutí termínu, o lhůtu potřebnou k odstranění závady, zápisem do stavebního

deníku a následně i do Závěrečného předávacího protokolu. Pokud v daném případě tuto závadu neodstraní Objednavatel, tak odstranění závady zajistí Zhotovitel formou víceprací předem odsouhlasených Objednatelem.

- 3.4 V potvrzení Prováděcí smlouvy podle článku 3 této Rámcové dohody Zhotovitel uvede cenu za provedení Objednatelem požadovaných Činností stanovenou na základě jednotkových cen uvedených v Příloze č. 1 této Rámcové dohody („Položkový rozpočet“). Jednotkové ceny nesmí být vyšší, než je uvedeno v Příloze č. 1 této Rámcové dohody („Položkový rozpočet“), mohou však být nižší v důsledku objektivních okolností (např.: z důvodu koordinace s jinými stavbami a z toho plynoucí rozpočítání nákladů, změny technologických postupů, zjištění jiné skladby podloží, menší náročnosti nebo nerealizace položky v plném rozsahu atd.). Objednatel tyto ceny bez zbytečného odkladu ověří a Zhotoviteli písemně potvrdí správnost stanovení ceny a vydá pokyn k zahájení provádění Činností na základě Prováděcí smlouvy.
- 3.5 Zhotovitel je povinen v průběhu provádění Činností prokazatelně měřit a zaznamenávat skutečné množství provedených prací a použitého materiálu ve vztahu k položkám uvedeným v Příloze č. 1 této Rámcové dohody („Položkový rozpočet“), (dále jen „Měřené položky“). V případě, že na základě provedeného měření v průběhu provádění Činností Zhotovitel zjistí, že se naměřené skutečné množství Měřených položek liší od předpokládaného rozsahu Měřených položek stanoveného v konkrétní Prováděcí smlouvě, bude taková skutečnost včetně údaje o naměřeném skutečném množství Měřených položek uvedena zápisem ve stavebním deníku, který Objednatel potvrdí.
- 3.6 Bude-li daná stavba/dílo rozdělené do fází bude výzvy k začátku plnění jednotlivých fází dávat oprávněný zaměstnanec Objednatele dle čl. 16 této Rámcové dohody a to e-mailem na adresu odpovědné osoby Zhotovitele uvedené v čl. 16. Rámcové dohody. Termíny plnění jednotlivých fází jsou stanovovány v souladu s termíny uvedenými dle čl. 4 této Rámcové dohody.

4. MÍSTO A TERMÍN PLNĚNÍ

- 4.1 Místem plnění Činností dle této Rámcové dohody je území hlavního města Prahy. Bližší specifikace místa provádění Činností bude vždy uvedena v konkrétní Prováděcí smlouvě.
- 4.2 Termín provedení Činností bude stanoven podle níže uvedeného počtu kalendářních dní v návaznosti na počty nosných položek Prováděcí smlouvy, tj. jednotlivých stožárů, kabelových polí, rozvaděčů, samostatných svítidel a dalších definovaných položek uvedených v Prováděcí smlouvě následovně:
- a) Vyřízení inženýringu (výkopové povolení, DIO/DIR atd.), je-li to z charakteru akce nutné
 - 30 dní
 - b) Stavba/Výměna (pouze práce) stožáru s výškou do 6 m
 - 1 den na 2 ks stožárů
 - c) Stavba/Výměna (pouze práce) stožáru s výškou nad 6 m
 - 1 den na 2 ks stožáru

- d) Zhotovení/Výměna kabelových polí (rozumí se zemní kabelová trasa vč. uzemnění mezi 2 stožáry, nebo stožárem a rozvaděčem, 2 rozvaděči, popř. kabelová trasa mezi 2 svítidly u podchodů a přístřešků).
 - 1 den na 2 kabelová pole
- e) Zřízení/Výměna rozvaděčů (popř. dělících skříní)
 - 1 den na 1 rozvaděč
- f) Výměna samostatných svítidel veřejného osvětlení
 - 1 den na 40 ks svítidel
- g) Nejkratší možná lhůta bez ohledu na rozsah Činností stanovená v Prováděcí smlouvě bude 14 dní pro celkovou stavbu, bez ohledu na dílčí fáze.
- h) V odůvodněných případech (jako koordinace s dalšími stranami, nevhodné klimatické podmínky) lze termín pro realizaci prodloužit o nezbytný počet dní již v Prováděcí smlouvě, nebo v průběhu realizace na základě oboustranně odsouhlaseného zápisu do stavebního deníku. Odůvodnění musí být učiněno písemně (v Prováděcí smlouvě nebo ve stavebním deníku) a odsouhlaseno oběma smluvními stranami. Na důkaz souhlasu budou připojeny podpisy odpovědných zaměstnanců obou smluvních stran. Objednatel si tedy v souladu s § 100 odst. 1 ZZVZ vyhrazuje právo na změnu závazku z této Rámcové dohody, přičemž vyhrazená změna spočívá v tom, že v případě nemožnosti plnění dle této Rámcové dohody v místě plnění z důvodu koordinace s dalšími stranami, nebo z důvodů nepříznivých klimatických a povětrnostních podmínek se doba trvání takovéto situace, odsouhlasena zápisem ve stavebním deníku, nezapočítává do termínu plnění.
- ch) Objednatel si vyhrazuje možnost posunout termín zahájení, respektive dokončení díla (při zachování dohodnuté doby realizace), příp. pozastavit práce, zápisem do stavebního deníku s ohledem na své provozní, a organizační potřeby a potřebu zajištění dodávek materiálu. Práce budou pozastaveny pouze na odůvodněný počet dní. Zhotoviteli z takového posunu nebude vyplývat právo na účtování jakýchkoliv smluvních pokut, navýšení cen či náhrad škod.

4.3 Zhotovitel je povinen disponovat níže uvedenou kapacitou, tj. je povinen přijmout v každém kalendářním měsíci v období hlavní sezóny, tj. v období březen–říjen:

- a) nejméně jednu Prováděcí smlouvu s plněním přesahujícím 6.000.000, - Kč (slovy: šest milionů korun českých) bez DPH, nebo více Prováděcích smluv s plněním v celkovém součtu minimálně 6.000.000, - Kč (slovy: šest milionů korun českých) bez DPH na výměnu stožárů (kompletních světelných míst vč. svítidla), kabelových polí (vč. povrchů) a rozvaděčů,
- b) a zároveň Prováděcí smlouvu či Prováděcí smlouvy na výměnu svítidel veřejného osvětlení na stávající konstrukci (stožáru) v celkovém součtu vyměněných svítidel nejméně 500 ks vč. vyřízení inženýringu (vč. DIO/DIR).

V období mimo hlavní sezónu je Zhotovitel povinen disponovat poloviční kapacitou, než je uvedeno v písm. ad a), b) tohoto odstavce Rámcové dohody. Způsob stanovení termínu pro dokončení Činnosti je stejný jako v době hlavní sezóny.

4.4. Zhotovitel je povinen v rámci každé Prováděcí smlouvy a jejích dílčích fází na výzvu koordinátora Objednatele (tzn. na začátku každé fáze) nastoupit na danou stavbu dle Prováděcí smlouvy nejpozději do 2 kalendářních dnů a zahájit plnění, nedohodnou-li se Smluvní strany jinak. Výzvu zašle oprávněný zaměstnanec Objednatele dle čl. 16 této Rámcové dohody na e-mailovou adresu oprávněného zaměstnance Zhotovitele dle čl. 16 této Rámcové dohody. Lhůta 2 dnů počíná běžet dnem odeslání uvedené výzvy oprávněným zaměstnanci Objednatele dle čl. 16 této Rámcové dohody na e-mailovou adresu oprávněného zaměstnance Zhotovitele dle čl. 16 této Rámcové dohody,

5. CENA A PLATEBNÍ PODMÍNKY

- 5.1 Cena za poskytnutí Činností bude stanovena na základě jednotkových cen uvedených v Příloze č. 1 této Rámcové dohody („Položkový rozpočet“) a v rozsahu (množství) Činností dle konkrétní Prováděcí smlouvy, upravené na základě naměřeného skutečného množství Měřených položek potvrzených Objednatelem ve stavebním deníku a veškerých případných sjednaných změn konkrétní Prováděcí smlouvy, a to za současného dodržení souhrnného finančního rámce uvedeného v čl. 1. této Rámcové dohody.
- 5.2 Jednotkové ceny obsažené v Příloze č. 1 této Rámcové dohody („Položkový rozpočet“) jsou maximální a nepřekročitelné, přičemž tyto mohou být měněny pouze v důsledku změny zákonné sazby DPH či v případech předvídaných touto Rámcovou dohodou. Jednotková cena v sobě zahrnuje veškeré náklady Zhotovitele spojené s plněním konkrétní Činnosti, ke které se jednotková cena vztahuje.
- 5.3 Zhotovitel si v souladu s § 100 odst. 1 ZZVZ vyhrazuje, že je oprávněn každoročně (jednou ročně) jednostranným písemným oznámením upravit jednotkové ceny uvedené v Položkovém rozpočtu nejvýše v rozsahu roční míry inflace podle oficiálních údajů Českého statistického úřadu. Míra inflace bude pro účely této smlouvy vyjádřena přírůstkem průměrného ročního indexu spotřebitelských cen (https://www.czso.cz/csu/czso/inflace_spotrebiteleske_ceny), který vyjadřuje procentuální změnu průměrné cenové hladiny za poslední kalendářní rok, oproti průměru za předchozí kalendářní rok. Ke zvýšení dochází ode dne v příslušném měsíci, který se číselným označením shoduje s datem podpisu Rámcové dohody, a to o míru inflace za období předchozího kalendářního roku, poprvé pak v roce 2024, a to o míru inflace za období roku 2023. K navýšení tedy může dojít nejdříve po uplynutí 12 měsíců ode dne nabytí účinnosti této Dohody. Smluvní strany pro odstranění pochybností uvádí, že k úpravě ceny dle tohoto ustanovení Rámcové dohody není třeba uzavírat dodatek k této Rámcové dohodě. Smluvní strany však mohou z důvodu právní jistoty o navýšení ceny sepsat zápis podepsaný oběma smluvními stranami, jinak postačí jednostranné písemné oznámení Zhotovitele učiněné nejpozději 30 kalendářních dnů před datem navýšení cen podepsané statutárním orgánem Zhotovitele s doložením způsobu výpočtu uplatněné inflační doložky spolu s aktualizovaným oceněným Položkovým rozpočtem. V případě, že míra inflace bude záporná (deflace), budou jednotkové ceny sniženy za obdobných podmínek. Bude-li míra inflace dosahovat vyšší hodnoty než 10% má Objednatel právo návrh Zhotovitele odmítnout a dohodnout se společně na výši o kterou se ceny dle této Dohody mohou v důsledku inflace navýšit.
- 5.4 Zhotovitel je oprávněn vystavit fakturu (daňový doklad) za Prováděcí smlouvu až po podpisu Závěrečného předávacího protokolu bez vad a nedodělků

dle čl. 6 odst. 6.3 této Rámcové dohody. Nedílnou součástí každé faktury je Protokol podepsaný Smluvními stranami a soupis provedených Činností obsahující přehled všech skutečně provedených prací a použitého materiálu; v případě Měřených položek musí být takový přehled v plném souladu s jejich naměřeným skutečným množstvím, přičemž změny oproti Prováděcí smlouvě musí být potvrzeny Objednatelem zápisem ve Změnovém listu. Se souhlasem Objednatele je Zhotovitel oprávněn vystavit fakturu i za částečné plnění dle předávacího Protokolu, ze kterého bude zřejmé, že byla předána pouze část plnění, přičemž předaná část plnění nemá vady, které by samy o sobě nebo ve spojení s jinými bránily užívání stavby funkčně nebo esteticky, nebo její užívání podstatným způsobem omezovaly.

- 5.5 Zhotovitel je povinen do pěti (5) pracovních dnů ode dne dodání a převzetí potvrzeného Protokolu se záznamem provedených Činností zaslat elektronicky ve formátu PDF nebo JPG Objednateli fakturu za uskutečněnou Činnost na adresu uctarna@thmp.cz.
- 5.6 Splatnost faktury vystavené Zhotovitelem činí čtyřicet pět (45) dní ode dne, kdy byla faktura doručena Objednateli.
- 5.7 Veškeré daňové doklady vystavené v souvislosti s touto Smlouvou musí obsahovat účetní a daňové náležitosti v souladu se zákonem č. 563/1991 Sb., o účetnictví, ve znění pozdějších předpisů, a zákonem č. 235/2004 Sb., o dani z přidané hodnoty, ve znění pozdějších předpisů. Faktura musí obsahovat číslo Prováděcí smlouvy Objednatele bez lomítka, jakožto specifický symbol. V případě, že daňový doklad nebude obsahovat všechny náležitosti, Objednatel je oprávněn vrátit jej Zhotoviteli k doplnění. Ve vráceném daňovém dokladu musí vyznačit důvod vrácení. V takovém případě se přerušuje plynutí lhůty splatnosti a nová lhůta splatnosti začne plynout doručením opraveného daňového dokladu Objednateli.
- 5.8 Objednatel má právo fakturu Zhotoviteli před uplynutím lhůty splatnosti vrátit, aniž by došlo k prodlení s její úhradou, (i) obsahuje-li nesprávné údaje, (ii) chybí-li na faktuře některá z náležitostí, především pak výkaz provedených Činností včetně jejich ceny. Nová lhůta splatnosti v délce čtyřicet pět (45) kalendářních dnů počne plynout ode dne doručení opravené faktury Objednateli.
- 5.9 Smluvní strany se dohodly a souhlasí, že úhradou faktury Objednatelem se rozumí odeslání částky ve faktuře Zhotovitelem požadované ve prospěch bankovního účtu Zhotovitele.
- 5.10 Objednatel neposkytne Zhotoviteli zálohu.
- 5.11 V případě, že v průběhu poskytování Činností dojde k nutnosti provést práce svým rozsahem převyšující předmět Rámcové dohody a/nebo Cenu díla sjednané v této Rámcové dohodě, jejichž provedení bude nezbytné k řádnému a úplnému provedení Díla (vícepráce) a o kterých měl Zhotovitel jakožto odborník vědět nebo mohl vědět, zavazuje se Zhotovitel k provedení těchto víceprací na vlastní náklady. Takto provedené vícepráce není Zhotovitel oprávněn fakturovat Objednateli dle této Rámcové dohody.
- 5.12 V případě, že v průběhu realizace Díla dojde k potřebě víceprací, jejichž provedení bude nezbytné k řádnému a úplnému provedení Díla a o kterých smluvní strany nevěděly nebo nemohly vědět, musí být tyto vícepráce písemně dohodnuty osobami oprávněnými jednat za Objednatele a Zhotovitele a v souladu se ZZVZ.

Veškeré vícepráce (příp. méněpráce) musí být před jejich zahájením zaznamenány v Deníku dle čl. 8 této Rámcové dohody) a následně potvrzeny ve Změnovém listu. Změny ve smyslu § 222 ZZVZ budou rovněž odsouhlaseny v písemném dodatku k Prováděcí smlouvě. Ceny víceprací budou stanoveny takto:

- 5.12.1 vícepráce, jejichž cenu lze stanovit dle položek uvedených v Příloze č. 1 této Rámcové dohody („Položkový rozpočet“), budou oceněny jednotkovými cenami uvedenými v této Příloze;
- 5.12.2 u víceprací neobsažených v Příloze č. 1 této Rámcové dohody („Položkový rozpočet“) bude stanovena cena těchto víceprací na základě ceníku URS platného v době provádění těchto víceprací, případně cen obvyklých u těchto víceprací.

6. SPLNĚNÍ DÍLA

- 6.1 Zhotovitel vyzve prokazatelně (e-mailem na oprávněného zaměstnance) Objednatel k převzetí řádně dokončených Činností písemně nejméně tři (3) pracovní dny před termínem předání a převzetí Činností („Závěrečná technická prohlídka“). Objednatel navržený termín Zhotoviteli potvrdí nebo mu oznámí jiný termín, který nebude později než dva (2) pracovní dny od Zhotovitelem navrženého termínu předání a převzetí dokončených Činností.
- 6.2 Zhotovitel splní svůj závazek z Prováděcí smlouvy provést Činnosti řádným ukončením a předáním Objednateli v souladu s ujednáním této Rámcové dohody včetně jejích příloh. Zhotovitel splní svůj závazek řádně provést Činnosti tak, že splní řádně veškeré své závazky z této Rámcové dohody včetně jejích příloh, a v rozsahu umožňujícím řádné a úplné užívání Předmětu Rámcové dohody. Nedílnou součástí řádného provedení Činností je předání všech dokladů souvisejících s poskytnutou Činností Objednateli, a to nejpozději pět (5) pracovních dní před provedením Závěrečné technické prohlídky, v rozsahu uvedeném v Příloze č. 7 této Rámcové dohody („Obsah předávací dokumentace“).
- 6.3 Po provedení Činností na základě každé provedené Činnosti bude Smluvními stranami podepsán:
 - a) Soupis vad a nedodělků, v případě že během přijímacího řízení, byly tyto zjištěny. Soupis vad a nedodělků bude obsahovat sjednaný termín pro jejich odstranění (nikoliv delší než deset (10) dnů, nedohodnou-li se strany jinak). V případě zjištěných vad a nedodělků se Smluvní strany zavazují sepsat po jejich odstranění Závěrečný předávací protokol/Zápis z technické prohlídky.
 - b) Závěrečný předávací protokol/Zápis z technické prohlídky, vystavený společností Technologie hlavního města Prahy, a.s. („**Protokol**“), v případě, že dokončené dílo nevykazuje vady a nedodělky, který bude obsahovat alespoň:
 - číslo a označení této Rámcové dohody;
 - číslo Prováděcí smlouvy;
 - číslo zakázky;
 - datum zahájení a ukončení Činností (s rozlišením dle této Rámcové dohody a dle skutečnosti);
 - přehled provedených Činností;
 - datum a místo sepsání Protokolu;

- jména a podpisy zástupců Zhotovitele a Objednatele;
- seznam předané dokumentace a forma jejich vyhotovení;
- sdělení, že dokončené dílo je převzato bez vad a nedodělků.

6.4 V případě, že předmět plnění podléhá režimu přenesení daňové povinnosti u DPH, je Zhotovitel povinen prokazatelně doručit daňový doklad Objednateli nejpozději do druhého pracovního dne měsíce následujícího po měsíci, do něhož spadá datum uskutečnění zdanitelného plnění (tuto podmínku lze splnit také odesláním dokladu elektronicky ve formátu PDF nebo JPG na adresu: uctarna@thmp.cz, přičemž Objednatel je povinen potvrdit přijetí takového dokladu). V opačném případě Zhotovitel bere na vědomí a odpovídá Objednateli za případné škody vzniklé z důvodu pozdního přiznání daně.

7. STAVENIŠTĚ

- 7.1 Staveniště se Zhotovitel zavazuje za podmínek stanovených obecně závaznými právními předpisy zařídit, uspořádat a vybavit tak, aby bylo možno Dílo provádět řádně a bezpečně. Zhotovitel se v souvislosti se zařízením, uspořádáním a vybavením staveniště zavazuje zajistit, aby byl na staveniště zamezen vstup osobám, které nejsou oprávněny se na staveništi zdržovat. Zhotovitel odpovídá za dostatečnost, stálost a bezpečnost všech činností na staveništi a všech metod výstavby. Zhotovitel odpovídá za veškeré vybavení, zařízení, materiál a obdobné věci, které umístí na staveniště. Zhotovitel je povinen zabezpečit vytýčení inženýrských sítí a kabelových tras vedoucích přes staveniště ještě před zahájením Stavebních prací.
- 7.2 Staveniště bude zřízeno vždy pro každé dílo samostatně.
- 7.3 Zhotovitel se zavazuje vyklidit staveniště nejpozději následující den po předání a převzetí Činností dle Článku 6 této Rámcové dohody.

8. ELEKTRONICKÝ STAVEBNÍ DENÍK A KONTROLA PROVÁDĚNÍ DÍLA

- 8.1 Zhotovitel zřídí a povede pro každé Dílo elektronický stavební deník (dále jen „Deník“), který bude obsahovat alespoň následující údaje a bude vždy k dispozici na stavbě:
- 8.1.1 jednoduchý záznam o provádění Díla;
- 8.1.2 jakékoliv výhrady Objednatele k provedení Díla (včetně oznámení vad a drobných vad) a dokumenty související s vyřizováním takových výhrad;
- 8.1.3 další skutečnosti mající vliv na plnění příslušné Prováděcí smlouvy a provádění Díla;
- 8.1.4 další údaje dle požadavků zákona č. 183/2006 Sb., o územním plánování a stavebním řádu (stavební zákon), ve znění pozdějších předpisů, a vyhlášky č. 499/2006 Sb., o dokumentaci staveb, ve znění pozdějších předpisů.
- 8.2 Zhotovitel umožní přístup vč. práv zápisu minimálně 5 zástupcům Objednatele do Deníku.
- 8.3 Zhotovitel povede Deník až do dne předání Díla a v případě, že Dílo bude vykazovat vady až do dne, kdy bude odstraněna poslední vada. Po uzavření bude Deník veden a uložen v souladu s platnými právními předpisy a Zhotovitel po uzavření poskytne

pro účely archivace a splnění zákonných povinností Objednateli výstup z elektronického stavebního deníku ve formátu .pdf.

- 8.4 Objednatel je oprávněn průběžně kontrolovat provádění Díla. Zjistí-li Objednatel nedostatky, je oprávněn bezodkladně žádat nápravu. Ostatní práva Objednatele tímto nejsou dotčena.
- 8.5 V průběhu provádění díla bude TD provádět pravidelné kontroly průběhu stavebních prací. V případě potřeby budou přizváni další zástupci Objednatele, projektanta, provozovatele, správců sítí apod., o těchto skutečnostech bude proveden záznam do Deníku.
- 8.6 Kontrolu konstrukcí, které budou dalším postupem zakryty, provede TD a odsouhlasí možné zakrytí písemně do Deníku. Bez tohoto souhlasu není možné v práci pokračovat.
 - 8.6.1 Před dokončením finálních povrchů zpevněných ploch předloží Zhotovitel následující doklady ve třech (3) vyhotoveních, není-li výslovně uvedeno jinak:
 - 8.6.1.1 Fotodokumentaci z průběžného hutnění zásypů rýh v komunikacích a chodnících;
 - 8.6.1.2 doklad o ochraně inženýrských sítí a kabelových tras vedených pod novým povrchem zpevněných ploch resp., splnění požadavků správců jednotlivých sítí a kabelů při opětovné realizaci podkladních vrstev (materiál zásypů, způsob hutnění apod.) nezbytných pro uvedení zpevněných ploch do provozuschopného stavu.
- 8.7 Zhotovitel se zavazuje provést všechny zkoušky, předepsané zvláštními předpisy, závaznými normami a Průvodní zprávou nebo Prováděcí smlouvou. O konání jednotlivých zkoušek je Zhotovitel povinen vyrozumět Objednatele a další zainteresované osoby písemně alespoň tři (3) pracovní dny předem. Výsledek zkoušek bude doložen formou zápisu do Deníku a protokolu o provedení zkoušky. Kromě předepsaných zkoušek se Zhotovitel zavazuje umožnit Objednateli provedení dalších kontrolních zkoušek na vybrané práce a technologie dle vlastního výběru Objednatele. Tyto další kontrolní zkoušky budou provedeny na náklady Objednatele; avšak v případě, že taková zkouška prokáže chybné provedení Díla či jeho části, uhradí náklady na provedení takové zkoušky Zhotovitel a zároveň ponese náklady na opravení Díla či jeho části.
- 8.8 Jestliže Objednatel požaduje, aby byly materiály nebo práce znovu zkoušeny, budou se zkoušky za stejných podmínek opakovat. Jestliže zdržení a opakované zkoušení způsobí objednateli dodatečné náklady, zaplatí zhotovitel tyto náklady objednateli, na základě jím předloženého vyúčtování.

9. ZMĚNY DÍLA

- 9.1 Jakékoliv změny Díla mohou být sjednány pouze v souladu s příslušnými ustanoveními ZZVZ, tedy zejména s § 222 ZZVZ.
- 9.2 Kterákoliv ze smluvních stran je oprávněna písemně navrhnout změny Díla před jeho dokončením. V případě, že změnu předmětu Díla navrhne Objednatel, je Zhotovitel povinen vynaložit veškeré úsilí k tomu, aby změnu Díla přijal. Objednatel není povinen přijmout změnu Díla navrhouvanou Zhotovitelem.

- 9.3 Zhotovitel se na písemnou výzvu Objednatele zavazuje bezodkladně vypracovat dokument popisující vyhodnocení důsledků navrhované změny Díla na cenu, termíny a další podmínky plnění (dále jen „**Změnový list**“). Součástí Změnového listu musí být vždy informace o tom, jaký bude mít změna vliv na termín dokončení díla.
- 9.4 Změny Díla budou následně řešeny formou písemného dodatku k Prováděcí smlouvě.

10. PRÁVA A POVINNOSTI ZHOTOVITELE

- 10.1 Zhotovitel je povinen poskytovat Činnosti na celém území hlavního města Prahy. Činnosti budou koordinovány a řízeny ze strany Objednatele, a to na základě jednotlivých Prováděcích smluv.
- 10.2 Zhotovitel je při provádění Činností povinen postupovat s odbornou péčí, podle svých nejlepších znalostí a schopností. Zhotovitel je při své činnosti povinen sledovat a chránit zájmy a dobré jméno Objednatele a postupovat v souladu s jeho pokyny, pokud tyto pokyny nejsou v rozporu s obecně závaznými právními předpisy nebo zájmy Objednatele.
- 10.3 V případě nevhodnosti pokynů Objednatele je Zhotovitel povinen na nevhodnost těchto pokynů Objednatele upozornit. Pokud Zhotovitel o nevhodnosti pokynů Objednatele nevyrozumí, nese Zhotovitel odpovědnost za vady a za újmu, která v důsledku nevhodných pokynů Objednateli nebo třetím osobám vznikly.
- 10.4 Zhotovitel je povinen zajistit, aby se každý poddodavatel, jehož prostřednictvím Zhotovitel prokázal určitou část kvalifikace v zadávacím řízení Veřejné zakázky, podílel na provádění Činností alespoň v rozsahu, v jakém prokázal kvalifikaci za Zhotovitele. Změna takového poddodavatele je možná pouze po předchozím písemném souhlasu Objednatele, a to za předpokladu, že Zhotovitel jednoznačně prokáže Objednateli, že nový poddodavatel splňuje příslušné podmínky kvalifikace stanovené v zadávací dokumentaci Veřejné zakázky alespoň ve srovnatelném rozsahu jako předchozí poddodavatel.
- 10.5 S výjimkou poddodavatelů podle předchozího odstavce je Zhotovitel oprávněn pověřit prováděním Činností poddodavatele pouze na základě písemného souhlasu Objednatele.
- 10.6 Zhotovitel je povinen uvést identifikační údaje všech poddodavatelů, které pověří prováděním Činností, v Deníku.
- 10.7 Zhotovitel je povinen zajistit všechna potřebná povolení pro zajištění realizace Činností.
- 10.8 Zhotovitel se zavazuje udržovat v místě provádění Činností na svůj náklad pořádek a čistotu, zajišťovat denní úklid, odstraňovat vzniklé odpady (v souladu s ustanoveními zákona č. 541/2020 Sb., o odpadech), zabezpečit výkopy, a to v souladu s platnými a účinnými obecně závaznými právními předpisy České republiky.
- 10.9 Zhotovitel je povinen zajistit provádění Činností pracovníky, kteří jsou odborně a zdravotně způsobilí a řádně proškolení v oblasti bezpečnosti a ochrany zdraví při práci. Zhotovitel se zavazuje zajistit vlastní dozor nad bezpečností práce.

- 10.10 Zhotovitel je povinen poskytnout veškerou nezbytnou součinnost k výkonu technického dozoru Objednatele.
- 10.11 Zhotovitel je povinen účastnit se všech kontrolních dnů zorganizovaných Objednatelem.
- 10.12 Zhotovitel je povinen činit neprodleně veškerá potřebná opatření k odstranění nedostatků vytknutých mu Objednatelem.
- 10.13 Zhotovitel je povinen uvést všechny povrchy, konstrukce, venkovní plochy apod. poškozené v důsledku provádění Činností do původního stavu a v případě jejich zničení je nahradit novými, a to před podpisem Protokolu.
- 10.14 Zhotovitel je dále povinen dodržovat veškeré platné a účinné obecně závazné právní předpisy České republiky, zejména pak pracovněprávní (odměňování, pracovní doba, doba odpočinku mezi směnami, placené přesčasy), dále předpisy týkající se oblasti zaměstnanosti, bezpečnosti a ochrany zdraví při práci platných v zemi svého sídla, a to vůči všem osobám, které se na plnění Rámcové dohody podílejí (bez ohledu na to, zda budou činnosti prováděny Zhotovitelem, či jeho poddodavatelem) Zhotovitel je také povinen dodržet platné technické normy a předpisy technické, které se týkají zajištění bezpečnosti a ochrany zdraví při práci a bezpečnosti technických zařízení, požární ochrany apod. a dodržet ekologické požadavky, minimalizovat dopad na životní prostředí a respektovat udržitelnost, např. tím, že použité obaly budou šetrné k životnímu prostředí, že přijme veškerá opatření, která po něm lze rozumně požadovat, aby chránil životní prostředí a omezil škody způsobené znečištěním, hlukem a jinými jeho činnostmi a musí zajistit, aby emise, půdní znečištění a odpadní vody z jeho činnosti nepřesáhly hodnoty stanovené příslušnými právními předpisy.
- 10.15 Každé zahájení a ukončení realizace jednotlivých Prováděcích smluv na zařízení veřejného osvětlení je Zhotovitel povinen oznámit Objednateli elektronicky na e-mailovou adresu: poruchyVO@thmp.cz s telefonním kontaktem na kontaktní osobu Zhotovitele. Denní nástup a denní ukončení Činností na prováděné akci je nutné oznámit Objednateli telefonicky na tel. číslo 778 884 085.
- 10.16 Zhotovitel se zavazuje zajistit osvětlenost dotčených komunikací, a to nejméně v rozsahu funkčnosti každého druhého světelného místa, tj. demontovány mohou být jen stožáry VO tzv. ob stožár. Pokud toto není možné zajistit, je Zhotovitel povinen předem na tuto skutečnost upozornit, písemně a s dostatečným předstihem. Ve stavebním deníku se provede zápis a oboustranně schválí následující postup. Zhotovitel na vlastní náklady zajistí instalaci provizorního osvětlení, po dobu nezbytně nutnou, k řádnému osvětlení pozemní komunikace a dotčených prostor. Je nepřípustné, aby VO v dané lokalitě bylo nefunkční a pozemní komunikace nebyly osvětleny.
- 10.17 Zhotovitel je povinen dodržovat následující podmínky pro příjem a výdej materiálu ze skladu Objednatele na adrese Sokolovská 264/121, Praha 8:
- a) PŘÍJEM NA SKLAD DEMONTOVANÉHO MATERIÁLU:
- provozní doba: pondělí–čtvrtek 8:00 – 15:00
Pátek 8:00 – 13:00,
 - ohlášení dodávky min. 24 hodin předem emailem a telefonicky

[REDACTED]
[REDACTED]

a

[REDACTED]
[REDACTED]

- dodací list bude obsahovat název firmy, která provádí montáž, číslo VO, druh a počet kusů a jejich určení (likvidace/naskladnění),
- stožáry určené k likvidaci nesmí být delší než 5 metrů a svítidla nesmí obsahovat zdroj (výbojku, zářivku apod.),
- Zhotovitel na své náklady zajistí odpovídající počet pracovníků na vykládku vráceného materiálu.

b) VÝDEJ ZE SKLADU:

- provozní doba: pondělí–čtvrtek 8:00 – 15:00

pátek 8:00 – 13:00,

ohlášení dodávky min. 24 hodin předem emailem a telefonicky

[REDACTED]
[REDACTED]

a

[REDACTED]
[REDACTED]

Každému výdeji musí předcházet vytvořená došlá objednávka, kterou Zhotovitel obdrží od Oprávněné osoby Objednatele, před započítáním samotné realizace. Číslo došlé objednávky obdrží každý Zhotovitel a 24hodin před ohlášením výdeje ze skladu pošle Zhotovitel požadavek na email: nakup@thmp.cz. Požadavek bude napsán: z došlé objednávky číslo XXXXXX požadují připravit (100 0001 – název materiálu 1ks), kdy oddělení nákupu Objednatele zajistí připravení výdejky a Zhotoviteli poskytne číslo výdejky, se kterou si následně Zhotovitel zboží ze skladu vyzvedne.

Zhotovitel na své náklady zajistí odpovídající vozidlo pro bezpečnou nakládku a převoz.

10.18 Vyžaduje-li to charakter Činností, bude Zhotovitel práce provádět i mimo pracovní dny nebo v noci tak, aby byl dodržen termín stanovený podle Článku 4.2 této Rámcové dohody a aby byly dodrženy podmínky stanovené ve vyjádření dotčených orgánů a majitelů pozemků (nebo určených správců).

10.19 Demontovaný materiál bude odevzdán do skladu Objednatele v nepoškozeném stavu, tj. opět použitelném stavu, pokud není v Deníku dohodnuto jinak.

11. PRÁVA A POVINNOSTI OBJEDNATELE

11.1 Objednatel je povinen zaplatit Zhotoviteli cenu na základě daňového dokladu - faktury vystaveného Zhotovitelem, splňující náležitosti podle této Rámcové dohody, a v termínu splatnosti určeném Rámcovou dohodou.

- 11.2 Objednatel není povinen provedené Činnosti akceptovat pouze, pokud neodpovídají kvalitativně nebo rozsahem nebo neodpovídá-li stanovený způsob jejich provedení.
- 11.3 Za účelem provedení Činností poskytne Objednatel Zhotoviteli veškerou jemu dostupnou dokumentaci. Je-li to s přihlédnutím k povaze požadovaných Činností nezbytné, zajistí Objednatel pracovníkům Zhotovitele přístup na pracoviště Objednatele. Zhotovitel se zavazuje dodržovat v objektech Objednatele příslušné bezpečnostní předpisy.
- 11.4 Objednatel je oprávněn vykonávat technický dozor spočívající zejména v kontrole dodržování případné projektové dokumentace, technických norem, smluvních podmínek, platných a účinných obecně závazných právních předpisů a rozhodnutí státní správy ze strany Zhotovitele. O výsledcích těchto kontrol provádí Objednatel zápis do stavebního deníku.
- 11.5 Za účelem zajištění řádného výkonu technického dozoru může Objednatel v průběhu provádění Činností zorganizovat jeden nebo více kontrolních dnů. Datum kontrolního dne bude Objednatelem určeno po dohodě se Zhotovitelem, bude-li taková dohoda možná. Objednatel zpracuje zápis z kontrolního dne (samostatně nebo ve stavebním deníku) a umožní Zhotoviteli, aby k němu v přiměřené lhůtě uplatnil připomínky.
- 11.6 Objednatel má právo nechat si vypracovat posudek od nezávislého odborníka (třetí strany) za účelem posouzení kvality prováděných činností a dodávaných výrobků, zejména soulad s touto Rámcovou dohodou vč. příloh, soulad s Prováděcí smlouvou, projektovou dokumentací vč. dokladové části a platnými technickými předpisy a normami, a to v kterékoli fázi realizace až do předání dokončeného díla a následně po celou záruční dobu. Pokud posudek dle předchozí věty prokáže vadu na straně Zhotovitele, nekvalitu provedených činností a dodaných výrobků, nesoulad s touto Rámcovou dohodou vč. příloh, s Prováděcí smlouvou, projektovou dokumentací a platnými technickými předpisy a normami, nese Zhotovitel náklady na zhotovení tohoto posudku a je povinen je na základě výzvy Objednatele uhradit.
- 11.7 Objednatel může Zhotovitele vyzvat k odstranění nedostatků, které při poskytování Činností vznikly.

12. ZÁRUČNÍ PODMÍNKY

- 12.1 Zhotovitel poskytuje Objednateli záruku za jakost spočívající v tom, že Dílo a veškeré jeho součásti, včetně veškerého použitého materiálu, jeho provedení a jakost Díla budou v průběhu záruční doby v plném rozsahu splňovat provozní, technické, bezpečnostní a kvalitativní požadavky dle této Rámcové dohody nebo Prováděcí smlouvy a další specifické kvalitativní (jakostní), funkční, bezpečnostní, technické a jiné požadavky a standardy upřesněné nebo vyplývající z Prováděcí smlouvy nebo Průvodní zprávy, v souladu s obecně závaznými právními předpisy, zejména technickými a bezpečnostními předpisy a způsobilé pro použití k účelu, vyplývajícímu z Prováděcí smlouvy.
- 12.2 Zhotovitel poskytuje na výsledek Činností záruku v dále uvedeném rozsahu. Záruční doba je 60 měsíců na stavební práce. Záruční doba začíná běžet ode dne podpisu Protokolu, kterým bude předáno bez vad a nedodělků.

- 12.3 Dílo má vady zejména, pokud jeho provedení neodpovídá požadavkům uvedeným v této Rámcové dohodě, příslušným technickým normám, případně projektové dokumentaci nebo obecným technickým standardům Zhotovitele.
- 12.4 Zhotovitel odpovídá za vady, které má Dílo v době podpisu Protokolu nebo které se vyskytly v záruční době. Za vady Díla, které se projevily po záruční době, odpovídá Zhotovitel v případě, že jejich příčinou bylo porušení povinností Zhotovitele. Zhotovitel neodpovídá za vady materiálu poskytnutého Objednatelem, ani vady tímto materiálem zapříčiněné.
- 12.5 Objednatel je povinen zjištěné vady po jejich zjištění písemně reklamovat u Zhotovitele. V reklamaci Objednatel uvede popis vady, jakým způsobem se vada projevuje, jakým způsobem požaduje vadu odstranit nebo zda požaduje finanční náhradu.
- 12.6 Zhotovitel započne s odstraňováním reklamované vady do pěti (5) dnů ode dne doručení písemného oznámení o vadě, pokud se Smluvní strany nedohodnou jinak. V případě havárie započne Zhotovitel s odstraněním vady do 24 hodin od jejího oznámení, pokud se Smluvní strany nedohodnou jinak. Zhotovitel odstraní reklamované vady v termínu dohodnutém s Objednatelem. Jestliže Zhotovitel neodstraní vadu v termínu dohodnutém termínu, je Objednatel oprávněn na náklady Zhotovitele vadu odstranit sám nebo za pomoci třetí osoby. Objednatel je povinen umožnit Zhotoviteli odstranění vady. Oznámení o ukončení odstranění vady a předání provedené opravy Objednateli provede Zhotovitel protokolárně.

13. ODPOVĚDNOST ZA ŠKODU A JINOU ÚJMU

- 13.1 Každá ze smluvních stran nese odpovědnost za způsobenou škodu v rámci platných právních předpisů, této Rámcové dohody a konkrétní Prováděcí smlouvy.
- 13.2 Případná náhrada škody bude zaplacena v měně platné na území České republiky, přičemž pro propočet na tuto měnu je rozhodný kurs České národní banky ke dni vzniku škody.
- 13.3 Zhotovitel je povinen mít uzavřenou pojistnou smlouvu pro odpovědnost za způsobenou škodu při výkonu své podnikatelské činnosti třetím osobám s minimální výší pojistného plnění 10.000.000,- Kč (slovy: deset milionů korun českých). Zhotovitel je povinen zajistit, aby taková pojistná smlouva byla účinná po celou dobu účinnosti této Rámcové dohody nebo až do ukončení poslední z Prováděcích smluv uzavřených dle této Rámcové dohody a po celou dobu trvání záruční doby.
- 13.4 Zhotovitel je povinen před podpisem této Dohody předložit Objednateli originál či úředně ověřenou kopii příslušné pojistné smlouvy.

14. SANKCE

- 14.1 V případě nedodržení termínů provedení Činností stanovených v Prováděcí smlouvě je Zhotovitel povinen zaplatit Objednateli smluvní pokutu ve výši 0,5 % z celkové ceny uvedené v předmětné Prováděcí smlouvě za každý započatý den prodlení.
- 14.2 Pokud Zhotovitel v rozporu s touto Rámcovou dohodou zmaří uzavření kterékoliv Prováděcí smlouvy, tj. odmítne-li na výzvu k poskytnutí součinnosti a uzavření

Prováděcí smlouvy uzavřít Prováděcí smlouvu, příp. neposkytne Objednateli potřebnou součinnost k uzavření Prováděcí smlouvy, příp. po obdržení výzvy k předložení dokladů a informací nedoručí Objednateli požadované doklady či informace spolu s akceptovaným (tj. řádně a závazně Zhotovitelem podepsaným) návrhem Prováděcí smlouvy ve všech ohledech odpovídajícím Rámcové dohodě a vycházejícím ze vzoru dle Přílohy č. 8 této Rámcové dohody, je Objednatel oprávněn požadovat po Zhotoviteli, vedle požadavku na zjednání nápravy, rovněž zaplacení smluvní pokuty, a to ve výši 150.000 Kč (slovy: sto padesát tisíc korun českých) za každý případ.

- 14.3 Za každou zjištěnou závadu vedoucí ke zhoršení bezpečnosti nebo za nedodržení sjednaných standardů (pracovních postupů) v průběhu realizace díla, i po předání díla je Objednateli oprávněn požadovat smluvní pokutu ve výši 10.000, - Kč (slovy: deset tisíc korun českých) za každý případ.
- 14.4 V Případě prodlení Zhotovitele se zahájením plnění ve lhůtě uvedené v odst. 4.4. této Rámcové dohody, je Zhotovitel povinen zaplatit Objednateli smluvní pokutu ve výši 10.000, - Kč (slovy: deset tisíc korun českých) za každý započatý den prodlení.
- 14.5 V případě nedodržení termínu odstranění vady uvedené v Soupisu vad a nedodělků nebo vady reklamované Objednatelem za podmínek sjednaných v této Rámcové dohodě anebo v příslušné Prováděcí smlouvě je Zhotovitel povinen zaplatit Objednateli smluvní pokutu ve výši 5.000, - Kč (slovy: pět tisíc korun českých) za každý započatý den prodlení.
- 14.6 Pro případ prodlení s platbou je Zhotovitel oprávněn vůči Objednateli požadovat úrok z prodlení ve výši 0,05 % z dlužné částky za každý den prodlení.
- 14.7 V případě nedodržení povinností podle čl. 8. odst. 8.1 (vedení el. Stavebního deníku) této Rámcové dohody, je Zhotovitel povinen zaplatit Objednateli smluvní pokutu ve výši 10.000, - Kč (slovy: deset tisíc korun českých) za každý případ.
- 14.8 V případě porušení povinností podle čl. 10 odst. 10.4, 10.5 a 10.6 (poddodavatel) této Rámcové dohody, je Zhotovitel povinen zaplatit Objednateli smluvní pokutu ve výši 30.000, - Kč (slovy: třicet tisíc korun českých) za každý zjištěný případ.
- 14.9 V případě nedodržení povinností podle čl. 10 odst. 10.8 (čistota na staveništi, zabezpečení výkopů) této Rámcové dohody, je Zhotovitel povinen zaplatit Objednateli smluvní pokutu ve výši 30.000, - Kč (slovy: třicet tisíc korun českých) za každý zjištěný případ.
- 14.10 V případě nedodržení povinností podle čl. 10 odst. 10.9 (způsobilost pracovníků a BOZP) této Rámcové dohody, je Zhotovitel povinen zaplatit Objednateli smluvní pokutu ve výši 10.000, - Kč (slovy: deset tisíc korun českých) za každý zjištěný případ.
- 14.11 V případě nedodržení povinností podle čl. 10 odst. 10.10 a 10.11 (účast na KD, součinnost TD) této Rámcové dohody, je Zhotovitel povinen zaplatit Objednateli smluvní pokutu ve výši 5.000, - Kč (slovy: pět tisíc korun českých) za každý zjištěný případ.
- 14.12 V případě nedodržení povinností podle čl. 10 odst. 10.15 (nahlášení zahájení a ukončení denní činnosti na VO) této Rámcové dohody, je Zhotovitel povinen zaplatit Objednateli smluvní pokutu ve výši 10.000, - Kč za každý případ.

- 14.13 V případě omezení funkce soustavy veřejného osvětlení, která není nezbytná pro provedení Činností, zejména pak omezení osvětlení komunikací, které bylo způsobené nedbalostí Zhotovitele nebo kterému bylo možné předcházet, a dále za nedodržení povinnosti dle bodu 10.16 (Omezení svítivosti) je Objednatel oprávněn požadovat po Zhotoviteli smluvní pokutu ve výši 20.000, - Kč (slovy: třicet tisíc korun českých) za každý případ.
- 14.14 Objednatel je oprávněn kdykoliv jednostranně započíst své splatné pohledávky na zaplacení smluvní pokuty, resp. jakékoliv své další splatné peněžité pohledávky, za Zhotovitelem proti jakýmkoli peněžitým pohledávkám Zhotovitele za Objednatelem, bez ohledu na měnu takových pohledávek, právní vztah, ze kterého vyplývají, jakož i bez ohledu na termín jejich splatnosti (tj. rovněž proti dosud nesplatným peněžitým pohledávkám Zhotovitele za Objednatelem).
- 14.15 Volba peněžitých pohledávek Zhotovitele za Objednatelem, proti nimž Objednatel započte své peněžité pohledávky za Zhotovitelem, je výlučným právem Objednatele.
- 14.16 Zhotovitel není oprávněn jednostranně započíst jakékoli své peněžité pohledávky za Objednatelem proti jakýmkoli peněžitým pohledávkám Objednatele za Zhotovitelem bez ohledu na jejich měnu, splatnost a právní vztah, ze kterého vyplývají.
- 14.17 Uplatněním nároku na zaplacení smluvní pokuty ani jejím skutečným uhrazením nezaniká povinnost smluvní strany splnit povinnost, jejíž plnění bylo smluvní pokutou zajištěno. Smluvní pokuta je splatná do třiceti (30) dnů od doručení výzvy k zaplacení. Výzva k zaplacení musí vždy obsahovat popis a časové určení události, která v souladu s touto Rámcovou dohodou zakládá právo účtovat smluvní pokutu.
- 14.18 Zaplacením smluvní pokuty není nijak dotčeno právo Objednatele na náhradu škody.
- 14.19 Smluvní pokuty mohou být kombinovány, to znamená, že uplatnění jedné smluvní pokuty nevylučuje souběžně uplatnění jakékoliv jiné smluvní pokuty.
- 14.20 Případný postih ze strany orgánů státní správy či třetích stran za nedodržení povinností Zhotovitele dle této Rámcové dohody příp. Prováděcí smlouvy, závazných předpisů či jiných povinností při provádění činností a prací dle této Rámcové dohody, resp. Prováděcí smlouvy jde vždy plně k tíži Zhotovitele. V případě udělení pokuty či jiné náhrady škody Objednateli je Objednatel oprávněn tuto pokutu nebo škodu v plné výši včetně nákladů řízení přeúčtovat Zhotoviteli a započíst vůči pohledávce Zhotovitele.

15. UKONČENÍ RÁMCOVÉ DOHODY NEBO PROVÁDĚCÍ SMLOUVY

- 15.1 Smluvní strany se dohodly, že za podstatné porušení smluvních povinností Zhotovitele, a tedy důvod pro odstoupení Objednatele od této Rámcové dohody nebo jakékoli Prováděcí smlouvy, bude považováno, jestliže Zhotovitel postupuje v rozporu s platnými právními předpisy nebo se svými povinnostmi uloženými mu touto Rámcovou dohodou (zejména povinnostmi, za které tato Rámcová dohoda stanoví sankce) a jestliže nezjedná na základě písemného upozornění nápravu ani v přiměřené lhůtě poskytnuté mu k tomu Objednatelem.

- 15.2 Objednatel je oprávněn od Rámcové dohody odstoupit, bude-li se Zhotovitelem zahájeno insolvenční řízení, jehož předmětem bude úpadek nebo hrozící úpadek Zhotovitele podle zákona č. 182/2006 Sb., o úpadku a způsobech jeho řešení (insolvenční zákon), ve znění pozdějších předpisů.
- 15.3 Odstoupení od této Rámcové dohody nebo jakékoliv Prováděcí smlouvy musí být provedeno písemnou formou a stává se účinným dnem jeho doručení druhé ze Smluvních stran.
- 15.4 Dojde-li k odstoupení od Prováděcí smlouvy poté, co bylo alespoň z části na základě takové Prováděcí smlouvy Zhotovitelem poskytnuto plnění, upravují Smluvní strany vypořádání práv a závazků takto:
- 15.4.1 Zhotovitel se zavazuje uhradit Objednateli v plném rozsahu zvýšené náklady na dokončení plnění, které Objednateli vzniknou z důvodu odstoupení od Prováděcí smlouvy z důvodů na straně Zhotovitele;
- 15.4.2 odstoupení od Prováděcí smlouvy se nikterak nedotýká existence nároků Objednatele na náhradu škody vzniklé porušením příslušné Prováděcí smlouvy nebo této Rámcové dohody, uhrazení smluvní pokuty, záruk za poskytnuté plnění, práva Objednatele z vadného plnění, řešení sporů mezi Smluvními stranami, ustanovení o ochraně informací a jiných ustanovení, která dle projevené vůle Smluvních stran nebo vzhledem ke své povaze mají trvat i po ukončení příslušné Prováděcí smlouvy
- 15.4.3 vzájemné pohledávky smluvních stran vzniklé ke dni odstoupení od Rámcové dohody se vypořádají vzájemným zápočtem, přičemž tento zápočet provede Objednatel.
- 15.5 Objednatel je oprávněn ukončit tuto Rámcovou dohodu a/nebo Prováděcí smlouvu výpovědí bez udání důvodu, a to s 1 (slovy: jedno) měsíční výpovědní dobou, počínající běžet prvním dnem následujícím po doručení výpovědi.
- 15.6 Ukončením této Rámcové dohody nejsou dotčena ustanovení týkající se náhrady škody, smluvních pokut, ochrany informací, záruk, práv z vadného plnění, řešení sporů a jiných ustanovení, která dle projevené vůle smluvních stran nebo vzhledem ke své povaze mají trvat i po ukončení této Rámcové dohody. Stejně tak nejsou dotčeny povinnosti Zhotovitele stanovené Prováděcí smlouvou.
- 15.7 Zhotovitel je oprávněn odstoupit od této Rámcové dohody nebo jakékoliv Prováděcí smlouvy pouze ze zákonných důvodů či z důvodů stanovených v této Rámcové dohodě či Prováděcí smlouvě.
- 15.8 Rámcová dohoda může být ukončena písemnou dohodou Smluvních stran.
- 15.9 Pro vyloučení pochybností platí, že ukončení této Rámcové dohody nemá vliv na účinnost jakékoli do té doby uzavřené Prováděcí smlouvy, pokud Smluvní strany neukončí, některým ze způsobů uvedeným v této Rámcové dohodě nebo ze zákonných důvodů výslovně, i konkrétní Prováděcí smlouvu. Zároveň platí, že zánik kterékoliv Prováděcí smlouvy nemá vliv na platnost a účinnost této Rámcové dohody, pokud Smluvní strany neukončí výslovně i tuto Rámcovou dohodu.

16. ZÁVĚREČNÁ USTANOVENÍ

16.1 Oprávnění zaměstnanci Objednatele (osoby oprávněné zastupovat Objednatele při procesu vystavování Prováděcích smluv, osoby pověřené kontrolou/dozorem nad realizací zakázky vč. schvalování méněprací a víceprací a kontrolou předávací dokumentace, vč. kontroly a schválení rozpočtu skutečného stavu a další související činnosti) jsou:

- [REDACTED]
- [REDACTED]
- [REDACTED]
- [REDACTED]
- [REDACTED]
- [REDACTED]
- [REDACTED]
- [REDACTED]
- [REDACTED]
- [REDACTED]
- [REDACTED]

16.2 Oprávnění zaměstnanci Zhotovitele jsou:

- Karel Holakovský, funkce: jednatel, [REDACTED] e-mail: eltrastav@seznam.cz
- Kateřina Zumrová, funkce: jednatelka, [REDACTED], e-mail: eltrastav@seznam.cz

16.3 Doručování smluvním stranám se provádí datovou zprávou prostřednictvím datové schránky na doručovací adresu uvedenou v záhlaví Rámcové dohody, případně prostřednictvím e-mailu na kontaktní e-mailové adresy uvedené v čl. 16 této Rámcové dohody, případně doporučenou poštou na adresu uvedenou v záhlaví, není-li v této Rámcové dohodě uvedeno výslovně jinak.

16.4 Tato Rámcová dohoda nabývá platnosti dnem podpisu smluvních stran a účinnosti dnem uveřejnění prostřednictvím registru smluv dle zákona č. 340/2015 Sb., o registru smluv, ve znění pozdějších předpisů. Objednatel zašle tuto Rámcovou dohodu správci registru smluv k uveřejnění bez zbytečného odkladu, nejpozději však do třiceti (30) dnů od jejího uzavření.

16.5 Zhotovitel prohlašuje, že si je vědom, že je Objednatel povinen na dotaz třetí osoby poskytovat informace podle ustanovení zákona č. 106/1999 Sb., o svobodném

přístupu k informacím, ve znění pozdějších předpisů, a souhlasí s tím, aby veškeré informace v této Rámcové dohodě obsažené, s výjimkou osobních údajů, byly poskytnuty třetím osobám, pokud si je vyžádají. Zhotovitel též prohlašuje, že nic z obsahu této Rámcové dohody nepovažuje za obchodní tajemství.

- 16.6 Na základě plnění této Rámcové dohody bude docházet ke zpracování osobních údajů subjektu údajů ve smyslu zákona č. 110/2019 Sb., zákon o zpracování osobních údajů v platném znění a nařízení Evropského parlamentu a Rady (EU) 2016/679 ze dne 27. dubna 2016 o ochraně fyzických osob v souvislosti se zpracováním osobních údajů a o volném pohybu těchto údajů a o zrušení směrnice 95/46/ES (obecné nařízení o ochraně osobních údajů) („GDPR“).
- 16.7 Zásady zpracování osobních údajů jsou uvedeny na https://thmp.cz/images/GDPR/Ochrana_osobnich_udaju_THMP.pdf.
- 16.8 Tato Rámcová dohoda a všechny Prováděcí smlouvy se řídí českým právním řádem, zejména pak občanským zákoníkem.
- 16.9 Smluvní strany se dohodly, že místně příslušným soudem pro řešení případných sporů z této Rámcové dohody bude soud místě příslušný dle místa sídla objednatele.
- 16.10 Smluvní strany se osvobozují od odpovědnosti za plnění smluvních závazků, jestliže se tak stalo v důsledku vyšší moci. Vyšší mocí se rozumí okolnosti, které mohou vzniknout po uzavření této Rámcové dohody či příslušné Prováděcí smlouvy v důsledku stranami nepředvídatelných a neodvratitelných událostí mimořádné povahy a mající bezprostřední vliv na plnění Díla. Smluvní strana, která se odvolává na působení vyšší moci, musí o vzniku a skončení události informovat písemně druhou smluvní stranu nejpozději do pěti dnů a učinit maximální opatření pro omezení důsledků těchto událostí. Smluvní strana, která se odvolává na působení vyšší moci, musí podrobně dokladovat její působení na plnění příslušných ustanovení této Rámcové dohody či příslušné Prováděcí smlouvy.
- 16.11 Tato Rámcová dohoda představuje úplnou dohodu smluvních stran o předmětu této Rámcové dohody. Tuto Rámcovou dohodu je možné měnit pouze písemnou dohodou všech smluvních stran ve formě číslovaných dodatků této Rámcové dohody podepsaných oprávněnými zástupci smluvních stran, přičemž jakákoliv změna této Rámcové dohody bude provedena v souladu se ZZVZ. Konkrétní Prováděcí smlouvu je možné měnit pouze písemnou dohodou smluvních stran Prováděcí smlouvy ve formě číslovaných dodatků takové prováděcí smlouvy podepsaných oprávněnými zástupci obou smluvních stran.
- 16.12 Veškerá práva a povinnosti vyplývající z této Rámcové dohody či z Prováděcích smluv přecházejí, pokud to povaha těchto práv a povinností nevyklučuje, na právní nástupce smluvních stran.
- 16.13 Zhotovitel není oprávněn bez písemného souhlasu Objednatele postoupit jakákoliv práva, vyplývající z této Rámcové dohody nebo prováděcích smluv, na třetí osobu.
- 16.14 Smluvní strany berou na vědomí, že tato Rámcová dohoda podléhá ve smyslu zákona č. 340/2015 Sb., o registru smluv, ve znění pozdějších předpisů, uveřejnění prostřednictvím registru smluv. Smluvní strany se dohodly, že tuto Rámcovou dohodu k uveřejnění prostřednictvím registru smluv zašle správci registru Objednatel.

- 16.15 Rámcová dohoda platnosti dnem podpisu oběma smluvními stranami.
- 16.16 Nedílnou součástí Rámcové dohody tvoří tyto přílohy:
Příloha č. 1: Položkový rozpočet (oceněný Zhotovitelem)
Příloha č. 2: Vysvětlivky k položkovému rozpočtu
Příloha č. 3: Řezy základů stožárů (vetknutý, přírubový)
Příloha č. 4: Řezy uložení kabelu
Příloha č. 5: Manuál lepení QR štítků
Příloha č. 6: Zapojení stožárové svorkovnice
Příloha č. 7: Obsah předávací dokumentace
Příloha č. 8: Vzor prováděcí smlouvy
Příloha č. 9: Seznam poddodavatelů
Příloha č. 10: Plná moc
- 16.17 Rámcová dohoda je vyhotovena a smluvními stranami podepsána ve dvou (2) vyhotoveních, z nichž každá ze smluvních stran obdrží jedno (1) vyhotovení. V případě, že je tato Rámcová dohoda uzavírána elektronicky za využití uznávaných elektronických podpisů, postačí jedno vyhotovení Rámcové dohody, na kterém jsou zaznamenány uznávané elektronické podpisy zástupců Smluvních stran oprávněných tuto Rámcovou dohodu uzavřít.

Smluvní strany prohlašují, že si tuto Rámcovou dohodu přečetly, že s jejím obsahem souhlasí a na důkaz toho k ní připojují svoje podpisy.

Objednatel

Zhotovitel

V Praze

V Zákolanech

.....
Tomáš Jílek
předseda představenstva
Technologie hlavního města Prahy, a.s.

.....
Karel Holakovský
jednatel
ELTRASTAV s.r.o.

V Praze

.....
Libor Fiala
člen představenstva
Technologie hlavního města Prahy, a.s.

Položky jsou definovány celou ZD vč. příloh.

Místo: Praha
Zadavatel: THMP, a.s.
Účastník: ELTRASTAV s.r.o.

Datum: 26.7.2023

POLOŽKOVÝ ROZPOČET

Název akce: Obnova veřejného osvětlení v koordinaci 2023_2025

Č. položky	Název položky	MJ	množství	cena / MJ bez DPH	celkem (Kč) bez DPH
1. Demontáže					
1.1. Demontáže - agregované položky					
1.1.1.	Demontáž vetknutého stožáru do 6 m vč. betonového pouzdrového základu	ks	1,00		
1.1.2.	Demontáž vetknutého stožáru 8 - 10 m vč. betonového pouzdrového základu	ks	1,00		
1.1.3.	Demontáž vetknutého stožáru 12 m a více vč. betonového pouzdrového základu	ks	1,00		
1.1.4.	Demontáž přírubového stožáru do 6 m vč. přírubového základu	ks	1,00		
1.1.5.	Demontáž přírubového stožáru 8 - 10 m vč. přírubového základu	ks	1,00		
1.1.6.	Demontáž přírubového stožáru 12 m a více vč. přírubového základu	ks	1,00		
1.1.7.	Demontáž přírubového stožáru do 6 m bez stávajícího přírubového základu	ks	1,00		
1.1.8.	Demontáž přírubového stožáru 8 - 10 m bez stávajícího přírubového základu	ks	1,00		
1.1.9.	Demontáž přírubového stožáru 12 m a více bez stávajícího přírubového základu	ks	1,00		
1.1.10.	Demontáž přechodového stožáru 6 - 8 m vč. základu	ks	1,00		
1.1.11.	Demontáž svodového kabelu	m	1,00		
1.1.12.	Demontáž svítidla umístěného na stožáru / výložníku	ks	1,00		
1.1.13.	Demontáž svítidla přisazeného / nástěnného, vč. zapravení povrchu (finální úprava)	ks	1,00		
1.1.14.	Demontáž převěšového svítidla vč. uchycení	ks	1,00		
1.1.15.	Demontáž kabelových tras v podchodech, kompletní vč. zapravení povrchu (finální úprava)	m	1,00		
1.1.16.	Demontáž zemního stávajícího kabelu v kabelových polích	m	1,00		
1.1.17.	Demontáž stávající zemnicí pásky nebo drátu v kabelových polích	m	1,00		
1.1.18.	Demontáž dělicí skříně (samostatný pilif)	kpl	1,00		
1.1.19.	Demontáž dělicí skříně (zděný sloupek / obezděný pilif)	kpl	1,00		
1.1.20.	Demontáž dělicí skříně (vestavěná ve zdi)	kpl	1,00		
1.1.21.	Demontáž rozvaděče veřejného osvětlení (samostatný pilif), vč. přípojovací skříně, vč. zajištění souhlasu s pracemi na měřené a neměřené části	kpl	1,00		
1.1.22.	Demontáž rozvaděče veřejného osvětlení (zděný sloupek / obezděný pilif), vč. přípojovací skříně, vč. zajištění souhlasu s pracemi na měřené a neměřené části	kpl	1,00		
1.1.23.	Demontáž rozvaděče veřejného osvětlení (vestavěný ve zdi), vč. přípojovací skříně, vč. zajištění souhlasu s pracemi na měřené a neměřené části	kpl	1,00		
1.1.24.	Demontáž převěšového lana a napájecího kabelu vč. staré chemické kotvy, vč. kotevního, upevňovacího a spojovacího materiálu	m	1,00		
1.2. Demontáže - vybrané dílčí položky					
1.2.1.	Demontáž výložníku	ks	1,00		
1.2.2.	Demontáž přechodového výložníku	ks	1,00		
1.2.3.	Demontáž elektrického zařízení umístěného na stožáru VO (např. veřejné hodiny)	ks	1,00		
1.2.4.	Demontáž neelektrického zařízení umístěného na stožáru VO (reklamy, značky)	ks	1,00		
1.2.5.	Demontáž svorkovnice	ks	1,00		
1.2.6.	Demontáž přechodové svorkovnice	ks	1,00		
2. Elektromontáže					
2.1. Elektromontáže - agregované položky					
2.1.1.	Montáž vetknutého stožáru do 6 m vč. betonového pouzdrového základu	ks	1,00		
2.1.2.	Montáž vetknutého stožáru do 8-10 m vč. betonového pouzdrového základu	ks	1,00		
2.1.3.	Montáž vetknutého stožáru 12 m a více vč. betonového pouzdrového základu	ks	1,00		
2.1.4.	Výměna vetknutého stožáru do 6 m ve stávajícím základu	ks	1,00		
2.1.5.	Výměna vetknutého stožáru do 8-10 m ve stávajícím základu	ks	1,00		
2.1.6.	Výměna vetknutého stožáru 12 m a více ve stávajícím základu	ks	1,00		
2.1.7.	Montáž přírubového stožáru do 6 m vč. přírubového základu	ks	1,00		
2.1.8.	Montáž přírubového stožáru 8 - 10 m vč. přírubového základu	ks	1,00		
2.1.9.	Montáž přírubového stožáru 12 m a více vč. přírubového základu	ks	1,00		
2.1.10.	Montáž přírubového stožáru do 6 m na stávající přírubový základ	ks	1,00		
2.1.11.	Montáž přírubového stožáru 8 - 10 m na stávající přírubový základ	ks	1,00		
2.1.12.	Montáž přírubového stožáru 12 m a více na stávající přírubový základ	ks	1,00		
2.1.13.	Montáž přechodového stožáru 6 - 8 m vč. základu	ks	1,00		
2.1.14.	Montáž svodového kabelu	m	1,00		
2.1.15.	Montáž svítidla na stožár / výložník, vč. zapojení	ks	1,00		
2.1.16.	Montáž svítidla přisazeného / nástěnného do 20 kg, vč. zapojení, vč. kotevního materiálu	ks	1,00		
2.1.17.	Montáž převěšového svítidla vč. uchycení	ks	1,00		
2.1.18.	Montáž řídicího modulu osvětlení na patci NEMA nebo ZHAGA	ks	1,00		
2.1.19.	Uložení kabelu s průřezem žil 10 až 35 mm ² v chrániče do výkopu, včetně zatažení do chráničky (součástí je tedy i uložení chráničky)	m	1,00		
2.1.20.	Uložení kabelu s průřezem žil max.10 mm ² v chrániče do výkopu, včetně zatažení do chráničky (součástí je tedy i uložení chráničky)	m	1,00		
2.1.21.	Montáž spojky na 4 a vícežilovém kabelu, vč. vytvoření spojkovitého, vč. materiálu (kabelová spojka sroubovací CYKY/AYKY 4x 10-35 mm ²)	ks	1,00		
2.1.22.	Montáž "T" spojky na distribuční kabel vč. vytvoření spojkovitého, materiálu, zaměření a revizní zprávy pro distributora el. energie	ks	1,00		
2.1.23.	Zabezpečení živé části svorkovnice izolací a zábranou. Norma ČSN 33 2000 4-41 ed.3	ks	1,00		
2.1.24.	Pokládka zemnicího drátu (průměr 10 mm), vč. dodávky a montáže zemnicích svorek	m	1,00		
2.1.25.A	Povrchová montáž kabelu v chrániče d=25mm v provedení antivandal IK10 plast (s UV odolností) (vč. materiálu - vlastní chráničky, přichytek a flexi zakončení) na strop/stěnu, vč. zatažení kabelu do chráničky	m	1,00		
2.1.25.B	Povrchová montáž kabelu v nerové trubce d=25mm v provedení antivandal IK10 nerez kov (vč. materiálu - vlastní trubky, přichytek a flexi zakončení) na strop/stěnu, vč. zatažení kabelu do trubky	m	1,00		
2.1.26.	Zhotovení drážky a uložení chráničky d=50mm (vč. materiálu - vlastní chráničky) do fasády domu / do zdi, vč. finálního povrchu (vč. potřebného zednického materiálu), vč. zatažení kabelu	m	1,00		
2.1.27.	Zhotovení drážky a uložení chráničky d=16mm až d=25mm (vč. materiálu - vlastní chráničky) do fasády domu / do zdi, vč. finálního povrchu (vč. potřebného zednického materiálu), vč. zatažení kabelu	m	1,00		
2.1.28.	Výměna převěšového lana 9mm, vč. upevňovacího a spojovacího materiálu na stávající kotvení	m	1,00		
2.1.29.	Montáž převěšového lana 9mm a napájecího kabelu vč. nové chemické kotvy, vč. kotevního, upevňovacího a spojovacího materiálu	m	1,00		
2.1.30.	Montáž instalační krabice (ACIDUR) na zed/strop/fasádu/lano, vč. materiálu a zapojení kabelů	ks	1,00		
2.1.31.	Montáž dělicí skříně (samostatný pilif)	kpl	1,00		
2.1.32.	Montáž dělicí skříně (zděný sloupek / obezděný pilif)	kpl	1,00		

2.1.33.	Montáž dělicí skříně (vestavěná ve zdi)	kpl	1,00			
2.1.34.	Montáž rozvaděče veřejného osvětlení (samostojný pilíř)	kpl	1,00			
2.1.35.	Montáž rozvaděče veřejného osvětlení (zděný sloupek / obezděný pilíř)	kpl	1,00			
2.1.36.	Montáž rozvaděče veřejného osvětlení (vestavěný ve zdi)	kpl	1,00			
2.2. Elektromontáže - vybrané dílčí položky						
2.2.1.	Montáž výložníku na stožár VO / na zeď	ks	1,00			
2.2.2.	Montáž nástavce / výložníku na trakční stožár	ks	1,00			
2.2.3.	Montáž přechodového výložníku	ks	1,00			
2.2.4.	Montáž jiného elektrického zařízení na stožár VO (např. veřejné hodiny)	ks	1,00			
2.2.5.	Montáž neelektrického zařízení na stožár VO (reklamy, značky)	ks	1,00			
2.2.6.	Montáž svorkovnice, vč. zapojení kabelů	ks	1,00			
2.2.7.	Montáž svorkovnice pro přechodové stožáry, vč. zapojení kabelů	ks	1,00			
2.2.8.	Pokládka korugované chráničky do dn=63mm do výkopu	m	1,00			
2.2.9.	Pokládka korugované chráničky do dn=110mm do výkopu	m	1,00			
2.2.10.	Zatažení protahovacího vodiče CYA 2,5 (včetně dodání materiálu) do rezervní korugované chráničky	m	1,00			
2.2.11.	Zatažení silového kabelu do stáv. stožáru / rozvaděče, vč. vytvoření prostupu základem a zapravení vč. dodávky a montáže smřřovacích koncovek, zapojení a osazení štitků s popisem	ks	1,00			
2.2.12.	Armovaný atypický základ, vč. betonu, armování (komplet)	m3	1,00			

3. Zemní práce

3.1. Zemní práce - agregované položky						
3.1.1.	Ruční výkop a zához kabelové trasy 35x45 cm (chodník, volný terén)	m	1,00			
3.1.2.	Ruční výkop a zához kabelové trasy 35x60 cm (chodník, volný terén)	m	1,00			
3.1.3.	Ruční výkop a zához kabelové trasy 35x80 cm (chodník, volný terén)	m	1,00			
3.1.4.	Ruční výkop a zához kabelové trasy 50x45 cm (chodník, volný terén)	m	1,00			
3.1.5.	Ruční výkop a zához kabelové trasy 50x60 cm (chodník, volný terén)	m	1,00			
3.1.6.	Ruční výkop a zához kabelové trasy 50x80 cm, (chodník, volný terén)	m	1,00			
3.1.7.	Ruční výkop a zához kabelové trasy 35x80 cm, obetonování chrániček (vjezd)	m	1,00			
3.1.8.	Ruční výkop a zához kabelové trasy 50x80 cm, obetonování chrániček (vjezd)	m	1,00			
3.1.9.	Ruční výkop a zához kabelové trasy 50x110 cm, obetonování chrániček (vozovka)	m	1,00			
3.1.10.	Odstranění stávajícího povrchu včetně podkladové vrstvy - živice - vozovka (dle podmínek TSK)	m2	1,00			
3.1.11.	Odstranění stávajícího povrchu včetně podkladové vrstvy - živice - chodník (dle podmínek TSK)	m2	1,00			
3.1.12.	Odstranění stávajícího povrchu včetně podkladové vrstvy - dlažba - vozovka / vjezd (dle podmínek TSK)	m2	1,00			
3.1.13.	Odstranění stávajícího povrchu včetně podkladové vrstvy - dlažba - chodník (dle podmínek TSK)	m2	1,00			
3.1.14.	Odstranění betonové podkladové vrstvy pod komunikací silnější než 10 cm (chodník, vozovka)	m2	1,00			
3.1.15.	Zřízení nového povrchu včetně podkladové vrstvy - živice - vozovka (dle podmínek TSK)	m2	1,00			
3.1.16.	Zřízení nového povrchu včetně podkladové vrstvy - živice - chodník (dle podmínek TSK)	m2	1,00			
3.1.17.	Zřízení nového povrchu včetně podkladové vrstvy - dlažba - vozovka / vjezd (dle podmínek TSK)	m2	1,00			
3.1.18.	Zřízení nového povrchu včetně podkladové vrstvy - dlažba - chodník (dle podmínek TSK)	m2	1,00			
3.1.19.	Sejmutí a položení dřvu včetně zeminy a dosetí travního semene- tráva (dle podmínek TSK)	m2	1,00			
3.1.20.	Prořiznutí a zalití spáry pružnou závlivkou (dle podmínek TSK)	m	1,00			
3.1.21.	Řízený protlak pod komunikací do 6m	m	1,00			
3.1.22.	Řízený protlak pod komunikací od 6m, včetně	m	1,00			
3.1.23.	Neřízený protlak pod komunikací do 6m	m	1,00			
3.1.24.	Neřízený protlak pod komunikací od 6m, včetně	m	1,00			
3.1.25.	Sonda v silnici 1,5 x 0,5 x 1,3 m	ks	1,00			
3.1.26.	Sonda v chodníku 1,5 x 0,5 x 1,3 m	ks	1,00			
3.1.27.	Vyčištění stávající rezervní chráničky	m	1,00			
3.1.28.	Betonový žlab (dodávka a montáž) se zakrytými deskami, zapískovaný, vč. materiálu	m	1,00			
3.1.29.	Vytrhání a zpětná montáž obrub, vyrovnání/oprava obrub, vč. materiálu	m	1,00			

3.2. Zemní práce - vybrané dílčí položky

3.2.1.	Výkop jámy pro betonový základ stožáru do 6 m, vč. rozebrání povrchu	ks	1,00			
3.2.2.	Výkop jámy pro betonový základ stožáru do 8-10 m, vč. rozebrání povrchu	ks	1,00			
3.2.3.	Výkop jámy pro betonový základ stožáru 12 m a více, vč. rozebrání povrchu	ks	1,00			
3.2.4.	Výkop jámy pro betonový základ přechodového stožáru 6-8 m, vč. rozebrání povrchu	ks	1,00			
3.2.5.	Zához jámy po demontáži základu stožáru do 6 m, dle podmínek TSK	ks	1,00			
3.2.6.	Zához jámy po demontáži základu stožáru do 8-10 m, dle podmínek TSK	ks	1,00			
3.2.7.	Zához jámy po demontáži základu stožáru 12 m a více, dle podmínek TSK	ks	1,00			
3.2.8.	Hutnicí zkoušky - na vyžádání	ks	1,00			

4. Ostatní práce

4.1.	Zařízení a zabezpečení staveniště, platí pro stavby kratší jak 30 kalendářních dnů	kpl	1,00			
4.2.	Zařízení a zabezpečení staveniště přepočítané na 1 den (počet měrných jednotek se bude stanovovat podle lhůty pro provádění činností v terénu dle Prováděcí smlouvy, bez lhůty na vyřízení inženýringu, která je úměrná objemu prováděných činností) platí pro akce delší než 30 kalendářních dnů	den	1,00			
4.3.	Inženýring potřebný pro řádné dokončení stavby (obsahuje mj. získání výkopového povolení, vyřízení kolaudačního souhlasu u novostaveb, zajištění součinnosti/kontrol správců ostatních inženýrských sítí) - pro stavbu o rozsahu max. 50 stožárů a 50 kabelových polí, nebo 500 svítidel	kpl	1,00			
4.4.	Vytyčení inženýrských sítí	m	1,00			
4.5.	Geodetická dokumentace - zaměření kabelových tras vč. povrchu dle podmínek TSK	km	1,00			
4.6.	Geodetická dokumentace - zaměření jednotlivých zařízení (rozvaděče, světelná místa, kabelové spojky)	ks	1,00			
4.7.	Geometrický plán vč. potvrzení kat. úřadem	kpl	1,00			
4.8.	Revize zapínacího místa (rozvaděč VO), 3x originál v tištěné podobě	ks	1,00			
4.9.	Revize na svícené místo, 3x originál v tištěné podobě	ks	1,00			
4.10.	Dokumentace skutečného provedení a předávací dokumentace v tištěné podobě - 2 paré + elektronická verze na USB flash disku, dle požadavků viz Příloha č. 7 RD	kpl	1,00			
4.11.	DIO/DIR pro stavbu o rozsahu max. 50 stožárů a 50 kabelových polí, nebo 500 svítidel	kpl	1,00			
4.12.	Dočasně dopravní značení pro stavbu o rozsahu max. 50 stožárů a 50 kabelových polí, nebo 500 svítidel	kpl	1,00			
4.13.	Prořez zeleně včetně povolení	h	1,00			
4.14.	Odstranění náletových dřevin a keřů	m2	1,00			
4.15.	Instalace a dodávka provizorního osvětlení včetně připojení - výška svítidla 6m	ks	1,00			
4.16.	Sazba pro ostatní činnosti (jinde neuvedené) - kvalifikované	h	1,00			
4.17.	Sazba pro ostatní činnosti (jinde neuvedené) - pomocné práce	h	1,00			
4.18.	Výměna identifikačního štítku na stožáru včetně materiálu (dle Přílohy č. 5 - Manuál lepení QR štítků)	ks	1,00			
4.19.	Vyřízení vstupního otvoru do trakčního základu a stožáru pro zatažení kabelu VO dle podmínek DPP	ks	1,00			
4.20.	Aplikace nátěru na stožár do 6m vč. materiálu - RAL7021, 7005, 7038, 6009	m2	1,00			
4.21.	Aplikace nátěru na stožár 8 - 14m vč. materiálu - RAL7021, 7005, 7038, 6009	m2	1,00			
4.22.	Očištění, odrezvání a odmaštění stožáru VO	m2	1,00			

5. Materiál (nezahrnutý v jiných agregovaných položkách)						
5.1. Držák pro doplněk zařízení						
5.1.1.	Nový držák pro zpětnou montáž doplňkového zařízení na stožár veřejného osvětlení (pokud nelze použít původní např. z důvodu změny průměru stožáru), ocelový žárově zinkovaný	ks	1,00			
5.2. Stožárové svorkovnice (výzbroj)						
5.2.1.	Odbočná čtyřvodičová (průřez do 25 mm ²) svorkovnice s jedním držákem pojistky RSP 4 včetně trubčkové skleněné pojistky s hasivem, provedení/skladba dle Přílohy č. 7 RD, možnost připojení hliníkových i měděných vodičů, vodivě spojené svorky PE s lištou DIN, krytí IP20 bez nutnosti používání příslušenství či krytů, oddělení fázových svorek středovými přepážkami, svorky v sestavách svorkovnic jsou označeny popisem, certifikace státní zkušebny a soulad s normami EU	kus	1,00			
5.2.2.	Odbočná čtyřvodičová (průřez do 35 mm ²) svorkovnice s jedním držákem pojistky RSP 4 včetně trubčkové skleněné pojistky s hasivem, provedení/skladba dle Přílohy č. 7 RD, možnost připojení hliníkových i měděných vodičů, vodivě spojené svorky PE s lištou DIN, krytí IP20 bez nutnosti používání příslušenství či krytů, oddělení fázových svorek středovými přepážkami, svorky v sestavách svorkovnic jsou označeny popisem, certifikace státní zkušebny a soulad s normami EU	kus	1,00			
5.2.3.	Svorkovnice pro přechodové stožáry - s měřením (oproti 5.2.1.) obsahuje navíc elektroměr, 2x jistič, stykač, astrohodiny)	kus	1,00			
5.2.4.	Držák pojistky RSP 4 včetně trubčkové skleněné pojistky s hasivem 4 A	kus	1,00			
5.2.5.	Držák pojistky RSP 4 včetně trubčkové skleněné pojistky s hasivem 6 A	kus	1,00			
5.2.6.	Držák pojistky RSP 4 včetně trubčkové skleněné pojistky s hasivem 10 A	kus	1,00			
5.3. Kabely, kabelové chráničky, uzemňovací materiál						
5.3.1.	kabel CYKY 3x1,5 mm ²	m	1,00			
5.3.2.	kabel CGSG 3x1,5 mm ³	m	1,00			
5.3.3.	kabel CYKY 5x1,5 mm ²	m	1,00			
5.3.4.	kabel CYKY 7x1,5 mm ²	m	1,00			
5.3.5.	kabel CYKY 3x2,5 mm ²	m	1,00			
5.3.6.	kabel CGSG 3x2,5 mm ³	m	1,00			
5.3.7.	kabel CYKY 5x2,5 mm ²	m	1,00			
5.3.8.	kabel AYKY 4x10 mm ²	m	1,00			
5.3.9.	kabel AYKY 4x16 mm ²	m	1,00			
5.3.10.	kabel AYKY 4x25 mm ²	m	1,00			
5.3.11.	kabel AYKY 4x35 mm ²	m	1,00			
5.3.12.	kabel CYKY 4x10 mm ²	m	1,00			
5.3.13.	kabel CYKY 4x16 mm ²	m	1,00			
5.3.14.	kabel CYKY 4x25 mm ²	m	1,00			
5.3.15.	kabel CYKY 4x35 mm ²	m	1,00			
5.3.16.	kabel Cu YY 1x25 mm ² 1kV	m	1,00			
5.3.17.	kabel Cu YY 1x10 mm ² 1kV	m	1,00			
5.3.18.	Ocelové lanko 9mm - pro převěs	m	1,00			
5.3.19.	Zelenožlutý kabel pro ochranné pospojování venkovních kovových konstrukcí, jádro Cu 16 mm ² laněné, délka max. 100 cm, zakončen lisovacími oky na obou koncích, vč. šroubů, matek a věřifových podložek	ks	1,00			
5.3.20.	Drát zemnicí FeZn 10	m	1,00			
5.3.21.	Tyč zemnicí K-profil FeZn 2000/50mm vč. svorky SR3b	ks	1,00			
5.3.22.	Chránička korugovaná dn 25	m	1,00			
5.3.23.	Chránička korugovaná dn 50	m	1,00			
5.3.24.	Chránička korugovaná dn 63	m	1,00			
5.3.25.	Dělená chránička dn 63	m	1,00			
5.3.26.	Chránička korugovaná dn 110	m	1,00			
5.3.27.	Dělená chránička dn 110	m	1,00			
5.4. Ostatní materiál						
5.4.1.	Rozvodná odbočovací skříň typu např. ARIA 43 / nebo podobný typ, s uzavíráním a možností příhodných prostupů včetně typových těsnících průchodek a s krytím IP 54 a nebo vyšší	ks	1,00			
5.4.2.	Beton C16/20 (nad rámec)	m ³	1,00			
5.4.3.	Beton C20/25 (nad rámec)	m ³	1,00			

VYSVĚTLIVKY K POLOŽKOVÉMU ROZPOČTU

LIKVIDACE DEMONTOVANÝCH ZAŘÍZENÍ A ODPADU – OBECNĚ:

Všechna demontovaná zařízení (stožáry, výložníky, držáky, svítidla, svorkovnice, kabely, rozvaděče, dělicí skříně) budou odvezena na místo určené správcem (doložit dokladem o odevzdání na sklad THMP) nebo ekologicky zlikvidována (doložit dokladem o likvidaci), podle pokynů investičního technika. Ostatní demontovaný materiál, suť a další odpad či nevyužitá zemina budou odvezeny na skládku nebo zlikvidovány v souladu s předpisy o nakládání s odpadem.

POLOŽKA ČÍSLO 1.1.1. AŽ 1.1.6. A 1.1.10

DEMONTÁŽ STOŽÁRŮ OBSAHUJE:

Demontáž povrchů do 1,1m², odhalení stávajícího stožárového základu. Odpojení, vytažení a zabezpečení kabelů (zejména zajištění před nebezpečným dotykem), odpojení uzemnění. Demontáž všech součástí stožáru (identifikačního štítku, patice, svorkovnice, výložníku, nástavce a doplňků, vč. doplňků třetích osob/ za všechny demontované součásti po celou dobu zhotovitel odpovídá). Demontáž stožáru a betonového základu. Zhotovení jámy pro betonový základ nového stožáru (dle Přílohy č. 3 Smlouvy – Řezy základů stožáru). Odvoz demontovaného materiálu (doložit dokladem o likvidaci / odevzdání na sklad THMP) na místo určené správcem.

Pozn.: Uvedené výšky v položkovém rozpočtu se stanovují od bodu vetknutí stožáru (od země) po nejvyšší bod osazeného výložníku – zaokrouhleno na celé metry.

POLOŽKA ČÍSLO 1.1.7. AŽ 1.1.9.

DEMONTÁŽ PŘÍRUBOVÉHO STOŽÁRŮ BEZ STÁVAJÍCÍHO ZÁKLADU OBSAHUJE:

Odpojení, vytažení a zabezpečení kabelů (zejména zajištění před nebezpečným dotykem), odpojení uzemnění. Demontáž všech součástí stožáru (identifikačního štítku, patice, svorkovnice, výložníku, nástavce a doplňků, vč. doplňků třetích osob). Odvoz demontovaného materiálu (doložit dokladem o likvidaci / odevzdání na sklad THMP) na místo určené správcem.

Pozn.: Uvedené výšky v položkovém rozpočtu jsou stanoveny od bodu vetknutí stožáru (od země) po nejvyšší bod osazeného výložníku – zaokrouhleno na celé metry.

POLOŽKA ČÍSLO 1.1.12. A 1.1.13.

DEMONTÁŽ SVÍTIDLA OBSAHUJE:

Odpojení a zabezpečení kabelů (zejména zajištění před nebezpečným dotykem), odpojení uzemnění. Demontáž všech součástí svítidla. Položka demontáž svítidla automaticky zahrnuje náklad na montážní plošinu dopravně technická opatření a zajišťovací prvky nutné k vlastní demontáži. Odvoz demontovaného materiálu (doložit dokladem o likvidaci / odevzdání na sklad THMP) na místo určené správcem.

POLOŽKA ČÍSLO 1.1.14.

DEMONTÁŽ PŘEVĚSOVÉHO SVÍTIDLA VČ. UCHYCENÍ OBSAHUJE:

Odpojení a zabezpečení kabelů (zejména zajištění před nebezpečným dotykem), odpojení uzemnění. Demontáž všech součástí svítidla (svorkovnice, nástavce a doplňků, vč. doplňků třetích osob, za tyto součásti zhotovitel po celou dobu až do zpětné montáže, či do evidentního předání odpovídá). Odvoz demontovaného materiálu (doložit dokladem o likvidaci / odevzdání na sklad THMP) na místo určené správcem.

POLOŽKA ČÍSLO 2.1.1. AŽ 2.1.3, 2.1.7 AŽ 2.1.9. A 2.1.13

MONTÁŽ STOŽÁRU OBSAHUJE:

Zhotovení betonového základu vetknutého/přírubového stožáru veřejného osvětlení (dle Přílohy č. 3 RD – Řez základu stožáru). Montáž a vyrovnání stožáru, výložníku, nástavce, svorkovnice, včetně protažení kabelů do stožáru chráničkou, opatření kabelů smršťovací kabelovou koncovkou (kalhotky), zapojení a označení kabelů, zpětná montáž doplňků, vč. doplňků třetích osob. Stožáry opatřené otvorem pro vývod světelného zařízení reklamy, bude opatřen stupňovitou krycí membránou proti vnikání vlhkosti. Připojení na uzemňovací soustavu (vč. dodání svorek). Montáž identifikačního štítku na stožár (dle Přílohy č. 5 -Manuál lepení QR štítků). Odzkoušení funkčnosti. Definitivní úprava povrchu do 1,1 m² (živice, dlažba, zeleň), doložená dokladem o provedené definitivní úpravě povrchu prokazatelně odsouhlaseným a podepsaným zástupcem TSK. Nedílnou součástí položky je i veškerý potřebný materiál, vyjma stožárů, výložníků, nástavců a QR štítků na stožáry. QR štítky poskytne vždy Objednatel. Položka dále obsahuje zajištění přepravy podpěrných konstrukčních prvků (stožáry, výložníky atd.) ze skladu Objednatele v případě, že podpěrné konstrukční prvky poskytne Objednatel (množství bude určeno vždy v příslušné dílčí Výzvě).

Pozn.: Uvedené výšky stožárů v položkovém rozpočtu jsou stanoveny od bodu vetknutí stožáru (od země) po nejvyšší bod osazeného výložníku (zaokrouhлено na celé metry).

Pozn.: V případě požadavku TSK o rozšíření definitivní úpravy povrchu nad rámec 1,1 m² (živice, mozaika), budou náklady dopočítány samostatně z položky 3.1.10. až 3.1.18 Položkového rozpočtu.

POLOŽKA ČÍSLO 2.1.4. AŽ 2.1.6

VÝMĚNA VETNUTÉHO STOŽÁRU VE STÁVAJÍCÍM ZÁKLADU OBSAHUJE:

Demontáž povrchů do 1,1m², odhalení stávajícího stožárového základu. Odpojení, vytažení a zabezpečení kabelů (zejména zajištění před nebezpečným dotykem), odpojení uzemnění. Demontáž všech součástí stožáru (identifikačního štítku, patice, svorkovnice, výložníku, nástavce a doplňků, vč. doplňků třetích osob s odpovědností jako v předešlých bodech). Demontáž stožáru. Odvoz demontovaného materiálu (doložit dokladem o likvidaci / odevzdání na sklad THMP) na místo určené správcem.

Montáž a vyrovnání stožáru, výložníku, nástavce, svorkovnice, včetně protažení kabelů do stožáru chráničkou, opatření kabelů smršťovací kabelovou koncovkou (kalhotky), zapojení a označení kabelů, zpětná montáž doplňků, vč. doplňků třetích osob. Stožáry opatřené otvorem pro vývod světelného zařízení reklamy bude opatřen stupňovitou krycí membránou proti vnikání vlhkosti. Připojení na

uzemňovací soustavu (vč. dodání svorek). Montáž identifikačního štítku na stožár (dle Přílohy č. 5 - Manuál lepení QR štítků). Odzkoušení funkčnosti. Definitivní úprava povrchu do 1,1 m² (živice, dlažba, zeleň), doložená dokladem o provedené definitivní úpravě povrchu prokazatelně odsouhlaseným a podepsaným zástupcem TSK. Nedílnou součástí položky je i veškerý potřebný materiál, vyjma stožárů, výložníků, nástavců a QR štítků na stožáry. QR štítky poskytne vždy Objednatel. Položka dále obsahuje zajištění přepravy podpěrných konstrukčních prvků (stožáry, výložníky atd.) ze skladu Objednatele v případě, že podpěrné konstrukční prvky poskytne Objednatel (množství bude určeno vždy v příslušné dílčí Výzvě).

Pozn.: Uvedené výšky stožárů v položkovém rozpočtu jsou stanoveny od bodu vetknutí stožáru (od země) po nejvyšší bod osazeného výložníku (zaokrouhleno na celé metry).

Pozn.: V případě požadavku TSK o rozšíření definitivní úpravy povrchu nad rámec 1,1 m² (živice, mozaika), budou náklady dopočítány samostatně z položky 3.1.10. až 3.1.18 Položkového rozpočtu.

POLOŽKA ČÍSLO 2.1.10 AŽ 2.1.12.

MONTÁŽ PŘÍRUBOVÉHO STOŽÁRU NA STÁVAJÍCÍ ZÁKLAD OBSAHUJE:

Montáž a vyrovnaní stožáru, výložníku, nástavce, svorkovnice, včetně protažení kabelů do stožáru chráničkou, opatření kabelů smršťovací kabelovou koncovkou (kalhotky), zapojení a označení kabelů, zpětná montáž doplňků, vč. doplňků třetích osob. Stožáry opatřené otvorem pro vývod světelného zařízení reklamy bude opatřen stupňovitou krycí membránou proti vnikání vlhkosti. Připojení na uzemňovací soustavu (vč. dodání svorek). Montáž identifikačního štítku na stožár (dle Přílohy č. 5 - Manuál lepení QR štítků). Odzkoušení funkčnosti. Definitivní úprava povrchu do 1,1 m² (živice, dlažba, zeleň), doložená dokladem o provedené definitivní úpravě povrchu prokazatelně odsouhlaseným a podepsaným zástupcem TSK. Nedílnou součástí položky je i veškerý potřebný materiál, vyjma stožárů, výložníků, nástavců a QR štítků na stožáry. QR štítky poskytne vždy Objednatel. Položka dále obsahuje zajištění přepravy podpěrných konstrukčních prvků (stožáry, výložníky atd.) ze skladu Objednatele v případě, že podpěrné konstrukční prvky poskytne Objednatel (množství bude určeno vždy v příslušné dílčí Výzvě).

Pozn.: Uvedené výšky stožárů v položkovém rozpočtu jsou stanoveny od bodu vetknutí stožáru (od země) po nejvyšší bod osazeného výložníku (zaokrouhleno na celé metry).

Pozn.: V případě požadavku TSK o rozšíření definitivní úpravy povrchu nad rámec 1,1 m² (živice, mozaika), budou náklady dopočítány samostatně z položky číslo 3.1.10. až 3.1.18 Položkového rozpočtu.

POLOŽKA ČÍSLO 2.1.15.

MONTÁŽ SVÍTIDLA NA STOŽÁR/VÝLOŽNÍK OBSAHUJE:

Montáž svítidla na dřík stožáru nebo výložník, zapojení a odzkoušení svítidla. Je-li společně se svítidlem Objednatelem dodán i Řídicí modul (NEMA/ZHAGA), je jeho montáž obsažena v této položce, vč. případného přepojení vodičů NEMA socketu zapojených na řídicí vstup předřadníku z pinů 4,5 na piny 6,7. Položka montáž svítidla automaticky zahrnuje náklad na montážní plošinu dopravně technická opatření a zajišťovací prvky nutné k vlastní montáži. Materiál (svítidlo a řídicí modul) dodává z pravidla Objednatel. Konkrétní typy svítidel budou vyspecifikovány na základě světelně-technického výpočtu

a konkrétní situace v místě stavby. Náklon svítidla Objednavatel požaduje z pravidla 0° vůči vozovce / komunikaci, pokud nebude projektová dokumentace uvádět jinak.

POLOŽKA ČÍSLO 2.1.16.

MONTÁŽ SVÍTIDLA PŘISAZENÉHO/NÁSTĚNNÉHO OBSAHUJE:

Montáž svítidla na strop nebo stěnu, popř. jinou nosnou konstrukci, zapojení a odzkoušení svítidla. Součástí položky je rovněž potřebná manipulační technika a dodání kotevního a spojovacího materiálu. Svítidlo vč. držáku (je-li samostatný držák třeba) dodává Objednatel. Konkrétní typy svítidel budou vypsány na základě světelně-technického výpočtu a konkrétní situace v místě stavby.

POLOŽKA ČÍSLO 2.1.18.

MONTÁŽ ŘÍDÍCÍHO MODULU OSVĚTLENÍ (NEMA/ZHAGA) OBSAHUJE:

Montáž komunikačního a řídicího modulu / komunikační jednotky („klobouček“ montovaný do NEMA/ZHAGA socketu na vrchu svítidla) na stávající svítidlo, vč. případného přepojení vodičů NEMA socketu zapojených na řídicí vstup předradníku z pinů 4,5 na piny 6,7. Součástí položky je rovněž potřebná manipulační technika (plošina). Materiál (řídicí modul) dodává Objednatel.

POLOŽKA ČÍSLO 2.1.21. AŽ 2.1.22.

MONTÁŽ SPOJKY OBSAHUJE:

Materiál (vlastní spojka), zhotovení jámy pro místo, kde dojde ke spojení kabelů kabelové trasy, pískové lože, přeměření kabelu, montáž spojky, přeměření spojky. Zához místa kabelového spojení, včetně hutnění, definitivní úprava povrchu. **Spojka se zřizuje vždy mimo stožárový základ.**

POLOŽKA ČÍSLO 2.1.31. AŽ 2.1.36.

MONTÁŽ ROZVADĚČE (DVOU/TRÍ-DVĚŘOVÝ) / DĚLICÍ SKŘÍNĚ OBSAHUJE:

Zhotovení základu (včetně betonu), usazení rozvaděče, zatažení kabelů a jejich zapojení vč. zakončení kabelů (koncovka kabelová smršťovací – kalhotky). Součástí jsou veškeré potřebné stavební/zednické práce, vč. úpravy okolí (u varianty zděného pilíře, popř. obozděného pilíře, je součástí i vlastní zhotovení zděného pilíře, vč. materiálu). Zprovoznění a odzkoušení funkčnosti. Vlastní rozvaděč (skříň vybavené elektrickými přístroji) bude dodán Objednatelem, v případě samostatně stojícího pilíře i včetně soklu. Montáž/usazení bude provedena podle manuálu výrobce. Celkové provedení bude v souladu se standardem (podmínkami) pro provedení rozvaděčů/ZM uveřejněným na www.thmp.cz. Poskytovatel zajišťuje souhlas s pracemi na měřené a neměřené části a manipulaci (vypínání), vč. poplatků a spojení kabelového vedení.

POLOŽKA ČÍSLO 2.2.12.

ARMOVANÝ ATYPICKÝ ZÁKLAD, VČ. BETONU, ARMOVÁNÍ (KOMPLET):

Zhotovení betonového základu vetknutého stožáru veřejného osvětlení. Uprostřed základu bude zabetonovaná trubka (ocel/PVC) ø250 mm nebo ø300 mm přes celou hloubku a napříč základem

budou vedeny trubky (ocel/PVC) \varnothing 100 mm pro kabely VO. Výztuž bude provedena pomocí třmínků \varnothing 10 mm. Provádění ocelových konstrukcí se bude řídit dle ČSN EN 1090-2. Zhotovitel stavby nese odpovědnost za použití dočasných vzpěr a stabilitu konstrukce až do dokončení montáže a uložení nosných prvků.

POLOŽKA ČÍSLO 3.1.1 AŽ 3.1.9.

VÝKOP A ZÁHOZ KABELOVÉ TRASY OBSAHUJE:

Vytyčení průběhu stávajícího kabelu VO, pokud existuje. Výkop kabelové rýhy dle požadovaného rozměru, zhotovení pískového lože (včetně písku) a položení desek pro zakrytí, nebo výstražné folie. V případě překopu vjezdu a vozovky je počítáno s položením chráničky s DN=110 a jejího obetonování. Zásyp kabelové rýhy včetně zhutnění zeminy dle podmínek TSK. V případě Odvoz a uložení přebytečné zeminy a stavebního odpadu doložené dokladem. Uložení kabelu bude provedeno podle Přílohy č. 4 RD – „Vzorové řezy uložení kabelu“. V těchto položkách je počítáno s dodávkou materiálů: Písek, beton, případné nové zeminy (pokud nelze použít stávající), krycí desky, výstražné folie (dle Přílohy č. 4 Rámcové dohody / Řezy uložení kabelu).

POLOŽKA ČÍSLO 3.1.10. AŽ 3.1.14.

ODSTRANĚNÍ STÁVAJÍCÍHO POVRCHU OBSAHUJE:

Rozebrání/odstranění stávajících povrchů vč. podkladových vrstev dle požadavků TSK, (v případě dlažby se demontovaná dlažba vrací zpět). Nakládka, odvoz a ekologická likvidace / uložení na skládku demontovaného materiálu, přebytečného výkopku a odpadu (doložit dokladem o uložení / likvidaci).

POLOŽKA ČÍSLO 3.1.15. AŽ 3.1.20.

ZŘÍZENÍ NOVÉHO POVRCHU OBSAHUJE:

Zhotovení podkladové vrstvy a nových povrchů (kompletní) dle požadavků TSK, vč. potřebného materiálu a dopravného (v případě dlažby se demontovaná dlažba vrací zpět). Kvalita provedení nového povrchu bude prokazatelně odsouhlasena a podepsána zástupcem TSK.

POLOŽKA ČÍSLO 3.1.21. AŽ 3.1.24.

PROTLAK POD KOMUNIKACÍ OBSAHUJE:

Zřízení startovací jámy a cílové jámy se zapažením, které bude přesahovat okolní terén alespoň o 30 cm, aby bylo zamezeno pádu volné zeminy a kamení z povrchu do jámy. Kolem jámy bude provedeno pevné dvoutyčové zábradlí o min. výšce 1,1 m, nebo oplocení atd. V případě realizace protlaků v místě, kde je větší pohyb osob, bude kolem staveniště provedeno mobilní oplocení min. výšky 1,8 m. Protlakem bude protažena chránička DN 200 (dodání včetně chráničky), která bude po protažení kabelů na koncích utěsněná/zapěněná. Přesné zaměření trasy (směr a úhel). Provedení záhozu startovací a cílové jámy včetně hutnění. Naložení výkopku a odvezení na skládku, včetně předání dokladu o uložení / likvidaci odpadu.

Pozn.: Rozebrání a zřízení nového povrchu bude dopočítáno samostatně z položky číslo 3.1.10. až 3.1.18. Položkového rozpočtu.

POLOŽKA ČÍSLO 3.1.25 A 3.1.26

SONDA V KOMUNIKACI 1,5 x 0,5 x 1,3 m OBSAHUJE:

Výkop a vyhloubení jámy za účelem vyhledání průchodné chráničky / zjištění stavu sítí a jejich faktické polohy / vytvoření místa pro spojení kabelů atp.

POLOŽKA ČÍSLO 3.1.27

VYČIŠTĚNÍ STÁVAJÍCÍ REZERVNÍ CHRÁNIČKY:

Vyčištění stávající chráničky jsou takové činnosti, které povedou k zprůchodnění chráničky, která je uložena prázdná a v budoucnosti se přes ní zatáhne kabel VO na požadovanou směrovou trasu.

POLOŽKA ČÍSLO 3.1.29

VYTRHÁNÍ A ZPĚTNÁ MONTÁŽ OBRUB, VYROVNÁNÍ/OPRAVA OBRUB, VČ. MATERIÁLU:

Vytažení obruby, vytvoření obrubového podkladu suchým betonem, srovnání do výšky ostatních obrub, fixace a případné vyspárování nebo podsypání a vyplnění materiálem dle požadavků TSK.

POLOŽKA ČÍSLO 3.2.1. AŽ 3.2.4.

VÝKOP JÁMY OBSAHUJE:

Demontáž povrchů do 1,1m², zhotovení jámy pro betonový základ pro nově budované stožáry veřejného osvětlení, tzn. tam kde nebyl demontován stávající stožár veřejného osvětlení, nebo tam kde došlo k posunu stožáru veřejného osvětlení na novou pozici. **U výměny stožárů ve stávající pozici je tato položka součástí demontáže stožáru!**

POLOŽKA ČÍSLO 4.1. AŽ 4.2.

ZAŘÍZENÍ A ZABEZPEČENÍ STAVENIŠTĚ:

„Staveniště se musí zařídit, uspořádat a vybavit (skladovací a jednacích buňky, transportní WC, jiné sociální zázemí spojené s náplní práce), přístupovými cestami pro dopravu materiálu a zařízení výstavby tak, aby se stavba mohla řádně a bezpečně provádět.“ – viz vyhláška o technických požadavcích na stavby (268/2009 Sb.). Stavba musí být označená štítkem podle zákona č.183/2006 Sb.

POLOŽKA ČÍSLO 4.3.

INŽENÝRING (VČ. ZÍSKÁNÍ VÝKOPOVÉHO POVOLENÍ) OBSAHUJE:

Všechny činnosti (především administrativní) pro zajištění všech zákonných úkonů a zajištění plynulého průběhu stavebních prací na základě plné moci vystavené objednatelem. Toto jednání musí vést vždy v zájmu a prospěchu objednatele. (výkopové povolení, smlouvě o výpůjčce, oznámení vlastníkům sousedních pozemků, oznámení všem oprávněným účastníkům apod.).

POLOŽKA ČÍSLO 4.4.

VYTYČENÍ INŽENÝRSKÝCH SÍTÍ OBSAHUJE:

Veškeré úkony pro zjištění a označení všech relevantních sítí vedených v místě prováděných stavebně technických činností vedoucích k obnově anebo výstavbě tras veřejného osvětlení, a to zejména v místech, kde by docházelo ke střetům či křížení těchto sítí. Tyto inženýrské sítě je zhotovitel povinen znát a taktéž si jejich vytyčení touto položkou kompletně na svou výhradní odpovědnost zajišťuje.

POLOŽKA ČÍSLO 4.5. AŽ 4.6.

GEODETIKÁ DOKUMENTACE SKUTEČNÉHO PROVEDENÍ OBSAHUJE:

V jednom souhrnném plánu bude zpracováno jak zaměření kabelových tras (průběh trasy zemních kabelů, protlak, překop vozovky, vč. rezervních chrániček, a vjezdů), tak prvků, jejichž poloha je charakterizována jedním bodem (zaměření zapínacích míst, dělicích skříní, světelných míst, zemní kabelové spojky). Uvádět počty a typy kabelů, chrániček vč. rezervních, uzemňovací soustavy vč. zemních tyčí. Úkony spojené s geodetickým zaměřením nového stavu, obnoveného zařízení VO, jehož součástí jsou taktéž i místa dotčených nových povrchů v komunikacích, kterých se stavebně technická činnost dotýkala, a to dle podmínek správců povrchů a podmínek TSK, včetně odborného dokumentu zákresu v elektronické i papírové podobě. Výstupy těchto dokumentů odpovídají formě, která je obsahem textu příslušné smlouvy.

POLOŽKA ČÍSLO 4.8. AŽ 4.9.

REVIZE:

Podle charakteru prací budou provedeny následující druhy revizí:

1. **Nově instalovaná zařízení VO** (tj. kompletní instalace – ZM, kabelové rozvody, stožáry, svítidla):
=> Budou uváděna do provozu na základě **Výchozí revize**
2. **Nové ZM nebo výměna ZM** (ve smyslu nového rozvaděče, který je ve smyslu provádění revizí od roku 2000 výrobkem, nikoliv jako součást instalace):
=> **Mimořádná revize** (ověření schopnosti bezpečného provozu po instalaci ZM)
3. **Výměna stožárů a kabelových polí:**
=> **Mimořádná revize** pro měněnou část, **včetně měření impedance** (v případě nevyhovující impedance, dodavatel zajistí jiné ochranné opatření pro zajištění schopnosti bezpečného provozu po uvedení pod napětí)
4. **Výměna svítidel:**
 - Jedná-li se o výměnu vč. svodového kabelu nebo stožárové svorkovnice
=> **Mimořádná revize**
 - Jedná-li se o výměnu výbojkových svítidel za LED nebo o rozsáhlejší výměnu
=> **Mimořádná revize**
 - Jedná-li se o výměnu jednotlivých kusů svítidel stejné technologie
=> Je dostačující Protokol o montáži potvrzený kvalifikovanou osobou dle Vyhlášky č. 50, nebo následně nahrazující platné normy. Ve všech případech bude nedílnou součástí **prohlášení o shodě svítidla**, případně **dalších instalovaných komponent**.

Revize budou dodávány v originále, ve 3 pare. Revize bude členěny podle ZM (k jednomu ZM jedna revize vč. zařízení napájených z daného ZM), bez ohledu na členění revizí dle položkového rozpočtu. Revize vždy mimo všech normou stanovených parametrů a jiných již citovaných požadavků musí obsahovat:

- Identifikační údaje o přívodní fázích, jméno jistícího prvku dle schématu ZM.
- Tabulku hodnot světelného bodu včetně na jaké fázi je světelný bod připojen.
- Liniové schéma s identifikací světelných bodů včetně jasného popisu pokračující či konečné linie od směru ZM ke konci směru jednotlivého kabelového pole.

POLOŽKA ČÍSLO 4.11.

DIO (DOPRAVNĚD-INŽENÝRSKÉ OPATŘENÍ) a DIR (DOPRAVNĚ INŽENÝRSKÉ ROZHODNUTÍ):

Jedná se o proces, při kterém se vypracovává příslušná projektová dokumentace, která navrhuje řešení přechodné dopravní situace na pozemních komunikacích v průběhu stavebnětechnických činností. Tato opatření řeší při stavebně technických operacích obnovy nebo výstavby VO případné uzavírky a objížďky, kde tyto komunikační cesty, silnice a chodníky nelze využívat běžným způsobem. Patří sem i zajištění oficiálních stanovisek a procesy s tím spojené, takto vypracovaného projektu.

Pozn.: Všechny položky, které nejsou uvedeny v tomto soupisu Vysvětlivek k položkovému rozpočtu, vycházejí z logického obsahu a Objednatel má za to, že jejich popis v položce dostatečně vystihuje vše k jednoznačnému závěru vedoucímu k definitivnímu a nespornému ocenění.

POSTUP INSTALACE ŠTÍTKŮ NA ZAŘÍZENÍ

Doporučená instalační výška štítku na stožár je 150 cm od úrovně terénu. Štítek se umísťuje kolmo na osu pozemní komunikace. V případě, že je stožár je umístěn v lokalitě bez pozemní komunikace instaluje se štítek kolmo na osu přilehlého chodníku.

Příprava spojovaného materiálu (adherendu) na lepení:

Pro dosažení kvalitního spoje je vhodné aplikovat mírné zdrsnění povrchu stožárů opatřených nátěrem. V některých případech se touto mechanickou úpravou odstraňuje též oxidace či případná koroze. Povrch pozinkovaných stožárů není žádoucí mechanicky zdrsňovat. Při mechanických úpravách povrchů je třeba dbát na to, aby nedošlo k nadměrnému narušení povrchové úpravy stožáru. Po mechanickém zdrsnění je nutno povrch pro lepení řádně odmastit.

Provedení odmaštění špatně zvoleným přípravkem výrazně ovlivňuje pevnost lepeného spoje. Zcela nevhodné je použití benzín a laková rozpouštědel (ředidla). Obsahují mastné látky, které povrch neodmastí, ale naopak. Nejuniverzálnějším a snadno dostupným odmašťovadlem je čistý líh, na kovy pak aceton a následuje celá řada chemických přípravků určených pro odmaštění povrchu pro lepené spoje.

I. Postup montáže na stožár bez štítku (nové stožáry):

- 

1. Abrazivní vlnou či brusným papírem zdrsnit povrch, odstranit zoxidovanou vrstvu nátěru
- 

2. Odmašťovadlem očistit plochu stožáru
- 

3. Naohýbání štítku pro montáž na stožáry kruhového průřezu

Pro dané průměry stožárů budou vyrobeny příslušné ohýbací přípravky. Přípravek je vytisknut na 3D tiskárně. Popis ohýbacího přípravku: ohýbací přípravek se skládá ze dvou částí. Jedna část, je opatřena prostorem s parametry příslušného štítku a rádiu daného stožáru a je určena pro vložení štítku určeného k ohnutí. Druhá část se přiloží na první a působením tlaku dojde k trvalé a požadované deformaci (ohnutí) štítku. Potřebnou sílu je možno vyvolat působením lidské paže vůči pevné podložce.

4.



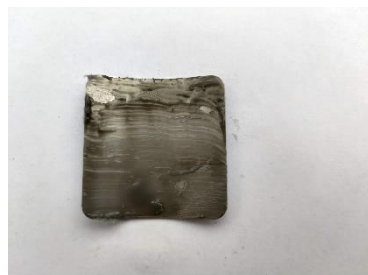
Odmašťovadlem očistit štítek

5.



Nanesení housenky lepidla na štítek

6.



Rozetření lepidla pomocí stěrky po celé ploše štítku

7.



Aplikace a fixace na stožár do určené polohy. Pro zajištění vodorovné roviny vhodné použít bublinkovou vodováhu.

8.



Odstranění případných zbytků lepidla pomocí čističe a hadříku

9.



Vizuální kontrola nalepeného štítku

MATERIÁL PRO INSTALACI ŠTÍTKŮ

1) Stanovená lepidla či oboustranné lepicí pásy

a) TEROSON MS 9380

jednosložkové lepidlo na bázi silanem modifikovaného polymeru s vysokou viskozitou a výbornou stabilitou housenky, které vytvrzuje vzdušnou vlhkostí na trvale pružnou hmotu.

Skladování: Nebezpečí zmrznutí NE, ale před aplikací přenést do místa s pokojovou teplotou. Doporučená teplota skladování je 10 až 25°C. Skladovatelnost (v neotevřeném originálním obalu) je 12 měsíců.

TEROSON MS 9380	
VLASTNOST	HODNOTA
měrná hmotnost (g/cm ³)	1,4
barva	bílá, šedá, černá
rychlost vytvrzení (hod)	cca 24 hod
Doba zpracovatelnosti (min)	45 - 80
pevnost v tahu (MPa)	4
prodloužení v tahu %	120
počet složek	jednosložkový
UV stabilita	Ano
velikost balení	310 ml
tepelná odolnost (°C)	- 35 až 110
příslušenství pro aplikaci	ruční pistole, aplikační špička

Doba vytvrzení závisí na okolní vzdušné vlhkosti a na teplotě.

Klimatické podmínky pro aplikaci:

- teplota okolí: +6 až +70 °C
- období pro aplikaci: interval cca březen – listopad (zdroj ČHMU)
- bezesrážkové povětrnostní podmínky

b) LCM – 05

metakrylátové konstrukční, rychle tvrdnoucí dvousložkové akrylové lepidlo pro lepení kovů, kompozit, termoplastů

Skladování: Výrobek nesmí během skladování nikdy zmrznout, ani nesmí být vystaven teplotám vyšším než 35°C. Doba skladování je 6 měsíců od data výroby při doporučené teplotě v rozmezí od 15 do 23°C.

LCM - 05	
VLASTNOST	HODNOTA
měrná hmotnost (g/cm ³)	1,03
Barva	bělavá
rychlost vytvrzení (hod)	cca 50 min
Doba zpracovatelnosti (min)	18 – 22
pevnost v tahu (MPa)	23 - 26
prodloužení v tahu %	21 -44
počet složek	dvousložkový
UV stabilita	Ano
velikost balení	50 g
tepelná odolnost (°C)	- 40 až 120
příslušenství pro aplikaci	ruční pistole, aplikační špička

Klimatické podmínky pro aplikaci:

- teplota okolí: +4 až +70 °C
- období pro aplikaci: interval cca březen – listopad (zdroj ČHMU)
- bezesrážkové povětrnostní podmínky

V závislosti na teplotě lepených materiálů se výrazně mění doba vytvrzení aplikovaného lepidla. Obecně platí pravidlo, že při teplotním zvýšení o 10 °C se dvojnásobně zkrátí doba tvrdnutí lepidla. Např. při teplotě 30°C je doba tvrdnutí lepidla 3x kratší než pro teplotě 10 °C. Tato vlastnost přímo souvisí s dobou aplikovatelnosti lepidla, jelikož při vyšších teplotách se výrazně zkracuje doba, pro aplikaci bez výměny aplikační špičky umístěné na aplikační pistoli tzv. mixeru. V aplikační špičce dochází ke smísení dvou složek lepidla, čím dochází k exotermické chemické reakci (uvolňuje se teplo). Zvyšující se okolní teplota chemickou reakci urychluje, čímž se zároveň zkracuje doba tvrdnutí lepidla v aplikační špičce, z čehož vyplývá kratší interval pro další aplikaci přes vytvrdnutím lepidla v samotné aplikační špičce.

c) Akrylová pěnová (gelová) oboustranná páska AFT

AFT šedá akrylová gelová páska se používá pro lepení plastů, plastů se sklem, kovových povrchů upravených práškovými laky a lakovaného dřeva s těmito materiály Oboustranná akrylová páska šedá má vysokou odolnost dynamickému namáhání a výborně drží na různorodých materiálech, spoje dosahují velmi vysoké pevnosti a trvanlivosti, odolává vlhkosti, UV záření i změnám teplot (-40 až +130°C)

Technická specifikace:

Popis	Jednotka	Hodnota	Zkušební metoda
Tlakem aktivované lepidlo		Akrylové	
Nosič		Akrylová viskoelastická pěna	
Barva		Šedá	
Tloušťka	mm	1,0 ± 0.1	
Krycí film		Červený pp	
Standardní šířky rolí	mm	6,9, 12, 15, 19, 25, 38, 50, 100, 200, 600	
Standardní délky rolí	m	33	
Pevnost v odlupu /180°/ při 23°C	N/25mm	≥35	ASTM D-3330
Statická pevnost, 1000g při 80°C	hod	>24 /do rozlepení/	ASTM D-3654
Dynamická smyková pevnost 23°C, po 20 minutách	N/cm ²	≥ 32	ASTM D-1002
Dynamická smyková pevnost 23°C, po 24 hodinách	N/cm ²	≥ 50	ASTM D-1002
Teplotní odolnost krátkodobá	°C /hrs	160/4	Statically udří 100g na 6.25 cm ² spoje
Teplotní odolnost dlouhodobá	°C/min	100/10000	Statically udří 250g na 6.25 cm ² spoje
Skladovatelnost	měsíců	18*	

*Skladovatelnost v chladu mezi 14 až 22 °C, mimo dosah slunečního světla v čistém, suchém a bezprašném prostředí

Lepené spoje musí být navrženy tak, aby byly vhodné pro lepení AFT páskou. Před použitím pásky je nutné lepené povrchy důkladně odmastit a aktivovat aktivátorem L151, podle rozsahu lepení volíme aktivátor v ubrousku, spreji nebo v kanystru. Na špatně lepitelných površích jako PE, PP, EPDM je nutno použít primer Nepovol U. Při lepení k sobě lepené plochy krátkodobě přitlačíme. Spoj má ihned manipulační pevnost a finální pevnost dosáhne podle teploty do 48 hod při teplotě 23°C vyšší teplota zkracuje proces, nižší prodlužuje.

2) Brusný materiál

Pro ošetření lepeného spoje na lakovaném stožáru je nutné lepenou plochu zbavit zvětralé vrstvy nátěru. Pro tuto aplikaci je vhodné použít brusný papír zrnitosti P 100 - 150 či brusnou vlnu ekvivalentních vlastností.

3) Čistič

Lepené plochy musí být čisté, suché, zbavené olejů a mastnoty. Veškeré lepené povrchy je vždy nutno ošetřit primerem „čističem“ pro získání maximální adheze. Jako vhodný prostředek je zvolen izopropylalkohol v čistotě vyšší než 99,8% Pro aplikaci odmaštění se nesmí se používat technický benzín! U oboustranné AFT pásy použít aktivátor L151

4) Vodováha s libelou

Pro zajištění řádné polohy štítku bude použita krátká vodováha s libelou. Doporučená délka vodováhy cca 20 – 30 cm.

Seznam dokladů (obsah předávací dokumentace) předávaných při závěrečné technické kontrole / přejímce

Pozn.: Pro jednotlivé Dílčí výzvy bude seznam předávané dokumentace redukován dle jejího rozsahu (plnění)

Název zakázky	
Seznam dokumentace předávané v listinné podobě - SPOLEČNÁ ČÁST	
PP	Závěrečný předávací protokol / Zápis z technické prohlídky
PS	Zápis o předání staveniště
a)	Přehledová mapa s vyznačením dotčených zařízení VO
1.	Geodetická dokumentace skutečného provedení stavby v tištěné podobě (tj. technická zpráva, seznam souřadnic a výkres) ověřená autorizovanou osobou
2.	Kopie projektové dokumentace ověřené stavebním úřadem
3.	a) Projektová dokumentace skutečného provedení, potvrzená zhotovitelem včetně číselného označení stožárů a technické zprávy
	b) Liniové schéma SM (zapojení SM podle jednotlivých směrů ke každému ZM, pokud není schéma obsaženo v dílčích dokumentacích k jednotlivým ZM)
	c) Výpočet osvětlení zpracovaný Zhotovitelem a protokol o měření osvětlení zpracovaný Objednatelem
4.	Vyjádření správce VO k projektové dokumentaci
5.	Stavební povolení, případně územní rozhodnutí, změna stavu před dokončením
6.	Souhlas vlastníka (pokud je VO mimo pozemek HMP), Smlouva o věcném břemeni
7.	Smlouva o smlouvě budoucí darovací nebo doklad o záměru darování VO hl. m. Praze
8.	Revizní zpráva dotčené elektroinstalace ne starší 30 dní (3x podepsaný originál)
9.	Potvrzení o předání geodetického zaměření na IPR MHMP
10.	Potvrzení o kontrole kabelového pole před záhozem (lze nahradit zápisem ve stavebním deníku)
11.	Podrobná dokumentace dodávaných výrobků a komponent:
	- originální katalogové listy, datasheety použitých výrobků a komponent (včetně osazených v ZM)
	- montážní návody, záruční listy
	- prohlášení o shodě, certifikáty, atesty
12.	Tabulky se soupisem zařízení VO (Vzorová tabulka – Soupis objektů pro DSPS, umístěná na www.thmp.cz), kromě tabulek umístěných v dokumentaci k jednotlivým ZM (pokud bylo vytvořeno nové, provedena výměna, rozšíření, nebo doplnění komponent)
13.	Doklad jak bylo naloženo s demontovaným materiálem
14.	Legalizace dokončené stavby, kolaudační souhlas včetně nabytí právní moci příp. jiný doklad
15.	Vyčíslení nákladů na stavbu včetně rozdělení na jednotlivé položky
16.	Originál stavebního deníku

Seznam dokumentace předávané v listinné podobě - jednotlivá ZM	
1.	Tabulka se soupisem zařízení VO (Vzorová tabulka – Soupis objektů pro DSPS, umístěná na www.thmp.cz)
2.	Vyřízená žádost o nové připojení k distribuční soustavě NN
3.	Písemné souhlasné stanovisko provozovatele distribuční sítě s technickým řešením
4.	Rezervace příkonu
5.	Doklad o zaplacení poplatku za rezervaci příkonu
6.	Podklad pro uzavření smlouvy na hladině NN vystavený revizním technikem (formulář PRE)
7.	Situační plánec – katastrální mapa s vyznačením ZM
8.	a) Výchozí revizní zpráva vč. Prohlášení o shodě, Protokolu o provedení kusové zkoušky, Krycího listu - charakteristiky rozhraní, liniového schéma SM (zapojení SM na jednotlivých směrech odkontrolované Zhotovitelem)
	b) Blokové schéma
	c) Elektrické schéma zapojení (detailní - v rozsahu výrobní dokumentace), podle kterého byla provedena výchozí revize
	d) Liniové schéma SM (zapojení SM na jednotlivých směrech odkontrolované Zhotovitelem) - samostatný list
9.	Originál plné moci pro přehlášení elektroměru na MHMP
10.	Potvrzení o předání zákresu přípojky a ZM od PRE
ELEKTRONICKÁ VERZE	
Elektronická verze všech dokladů předávaných v listinné podobě	
Fotodokumentace ve vysoké a snížené kvalitě (fotka max. 200 kB)*	
Geodetická dokumentace skutečného provedení stavby ve formátu PDF a DGN, případně DWG zpracované dle Pokynu pro zhotovitele, umístěném na www.thmp.cz	
Schématické zapojení zakreslené v situaci realizované stavby ve formátu DGN, případně DWG	

* **Fotodokumentace bude v rozsahu prokazujícím řádný postup při provádění díla, a to pro každý jednotlivý stožár (vč. provedení zakrytých částí základu stožáru) a kabelové pole (uložení kabelu před záhozem)**

SMLOUVA O DÍLO

(Název stavby: **BUDE DOPLNĚNO**)

Smluvní strany:

Technologie hlavního města Prahy, a.s.

se sídlem: **Dělnická 213/12, 170 00 Praha 7**

IČO: **256 72 541**, DIČ: **CZ25672541**

ID datové schránky: u5hgkji

společnost zapsaná v obchodním rejstříku vedeném **Městským soudem v Praze**
oddíl **B**, vložka **5402**

bank. spojení: **Komerční banka, a.s.**, č. účtu: **115-5836140217/0100**

zastoupená: **Tomášem Jílkem, předsedou představenstva**

Tomášem Novotným, místopředsedou představenstva;

Liborem Fialou, členem představenstva,

Michalem Fišerem, členem představenstva

č. Rámcové dohody: **375/23**

– na straně jedné –

zástupce pro věci technické:

samostatný odborný referent odpovědný za realizaci stavby: **[BUDE DOPLNĚNO]**

Objednatel zmocňuje zástupce Technologie hlavního města Prahy, a.s. **paní/a [BUDE DOPLNĚNO]**, tel.:
+420 **[BUDE DOPLNĚNO]**, e-mail: **[BUDE DOPLNĚNO]**@thmp.cz k zajišťování investorsko-inženýrské
činnosti, k provádění technického dozoru investora, odevzdání stavenišť, přejímání provedených
prací a k dalším úkonům dle této Rámcové dohody (dále jen zástupce Objednatele).

(dále jen „**THMP**“ nebo také „**Objednatel**“)

a

ELTRASTAV s.r.o.

se sídlem **Kováry 24, 273 28 Zákolany**

IČ: **04560604**, DIČ: **CZ04560604**

společnost zapsaná v obchodním rejstříku vedeném u **Městského soudu v Praze**,
oddíl **C**, vložka **249730**

Bank. spojení: **Fio Banka a.s.**, č. účtu **2900894010/2010**

zastoupená: **[DOPLNÍ DODAVATEL]**

Vedením realizace stavby (stavbyvedoucí) ve smyslu § 160 zákona č. 183/2006 Sb., o územním
plánování a stavebním řádu (stavební zákon), ve znění pozdějších předpisů, je zmocněn: **[DOPLNÍ**
DODAVATEL]

Odpovědným zástupcem Zhotovitele pro provádění stavby je: **[DOPLNÍ DODAVATEL]**.

Odpovědný zástupce zhotovitele pro provádění stavby disponuje osvědčením, že může být
pověřen činností pracovníka znalého s vyšší kvalifikací v rozsahu podle § 7 nařízení vlády č.

194/2022 Sb. o požadavcích na odbornou způsobilost k výkonu činností na elektrických
zařízeních do i nad 1000 V (dále jen „**vyhláška o odborné způsobilosti v elektrotechnice**“) (dle

Příloha č. 8 – Vzor prováděcí smlouvy

předchozí legislativy § 8 Vyhlášky č. 50/1978 Sb., o odborné způsobilosti v elektrotechnice, pro pracovníky pro řízení činností prováděných dodavatelským způsobem na elektrickém zařízení do i nad 1 000 V v objektech třídy A).

(dále jen „Zhotovitel“)

dnešního dne uzavřely tuto smlouvu o dílo v souladu s ustanovením § 2586 a násl. zákona č. 89/2012 Sb., občanský zákoník, v platném znění

(dále jen „Prováděcí smlouva“)

1. ÚVODNÍ USTANOVENÍ

- 1.1. Objednatel a Zhotovitel uzavřeli dne [BUDE DOPLNĚNO] Rámcovou dohodu č. [BUDE DOPLNĚNO], jejímž účelem je zajistit pro Objednatele provádět dle aktuálních potřeb a požadavků Objednatele stavební práce při realizaci prací a dodávek souvisejících s výstavbou a obnovou zařízení veřejného osvětlení (dále jen „Činnost“ nebo „Činnosti“) na území hl. m. Prahy dle Rámcové dohody.

2. PŘEDMĚT PROVÁDĚCÍ SMLOUVY, SPECIFIKACE A ROZSAH ČINNOSÍ, MÍSTO PROVÁDĚNÍ ČINNOSTÍ

- 2.1. Zhotovitel se touto Prováděcí smlouvou zavazuje provést na svůj náklad a nebezpečí pro Objednatele s potřebnou péčí a v ujednaném čase Dílo, tj. stavební práce blíže specifikované v oceněném výkazu výměr [případně bude doplněno označení další dokumentace, např. uvedením zpracovatele a čísla zakázky], které tvoří Přílohu č. 1 této Prováděcí smlouvy a které se týkají následujících územních částí:
[BUDE DOPLNĚNO] – [BUDE DOPLNĚNO DLE SKUTEČNOSTI]
[BUDE DOPLNĚNO]
[BUDE DOPLNĚNO]
- 2.2. Objednatel se touto Prováděcí smlouvou zavazuje Dílo převzít a zaplatit Zhotoviteli za provedení Díla cenu dle odst. 3.1 této Prováděcí smlouvy určenou v souladu s Článkem 5 Rámcové dohody (dále jen „Cena“).

3. CENA DÍLA A PLATEBNÍ PODMÍNKY

- 3.1. Cena Díla je mezi smluvními stranami sjednána v následující výši:

Cena v Kč bez DPH	Sazba DPH v %	Cena v Kč vč. DPH
[DOPLNÍ DODAVATEL]	[DOPLNÍ DODAVATEL]	[DOPLNÍ DODAVATEL]

- 3.2. Cena Díla byla stanovena na základě oceněného výkazu výměr, který tvoří Přílohu č. 1 této Prováděcí smlouvy. DPH bude uvedena v zákonem stanovené výši.
- 3.3. Cena Díla zahrnuje všechny náklady Zhotovitele na vyhotovení Díla.
- 3.4. Objednatel nebude Zhotoviteli poskytovat zálohy.
- 3.5. Smluvní strany se dohodly, že Zhotoviteli vzniká právo na zaplacení Ceny Díla po vyhotovení závěrečného Protokolu o předání Díla dle Článku 6 Rámcové dohody a jeho podpisu oběma Smluvními stranami.

4. TERMÍNY PROVEDENÍ DÍLA

- 4.1. [BUDE DOPLNĚNO]

5. ZÁRUKA A ZÁRUČNÍ DOBA

- 5.1. Podmínky záruky za jakost a délku záruční doby stanoví Rámcová dohoda.

6. PŘEDÁNÍ A PŘEVZETÍ DÍLA

- 6.1. Předání a převzetí Díla se řídí ustanoveními Rámcové dohody, není-li dále stanoveno jinak.
[Bude-li Dílo zahrnovat nějaká specifika, BUDE DOPLNĚNO]

7. ZÁVĚREČNÁ USTANOVENÍ

- 7.1. Tato Prováděcí smlouva nabývá platnosti dnem jejího podpisu a účinnosti dnem zveřejnění v registru smluv ve smyslu zákona č. 340/2015, o zvláštních podmínkách účinnosti některých smluv, uveřejňování těchto smluv a o registru smluv.
- 7.2. Práva a povinnosti smluvních stran, které nejsou upraveny v této Prováděcí smlouvě, se řídí Rámcovou dohodou. V případě rozporu mezi touto Prováděcí smlouvou a Rámcovou dohodou se použijí ustanovení této Prováděcí smlouvy, ledaže by z Rámcové dohody či z příslušných právních předpisů vyplývalo jinak.
- 7.3. Není-li v této Prováděcí smlouvě stanoveno jinak nebo neplyne-li z povahy věci jinak, mají veškeré pojmy definované v Rámcové dohodě a použité v této Prováděcí smlouvě stejný význam jako v Rámcové dohodě.
- 7.4. Nedílnou součástí této Prováděcí smlouvy tvoří:
Příloha č. 1: Oceněný výkaz výměr
- 7.5. Tato prováděcí smlouva je uzavřena ve dvou (2) vyhotoveních, z nichž Objednatel obdrží jedno (1) vyhotovení a Zhotovitel jedno (1) vyhotovení. V případě, že smlouva bude uzavírána elektronicky, postačí jedno (1) vyhotovení, na kterém budou zaznamenány uznávané elektronické podpisy zástupců smluvních stran oprávněných tuto Smlouvu uzavřít.

Smluvní strany prohlašují, že si tuto Prováděcí smlouvu přečetly, že s jejím obsahem souhlasí a na důkaz toho k ní připojují svoje podpisy.

Objednatel

V _____ dne _____

.....
[BUDE DOPLNĚNO]

[BUDE DOPLNĚNO]

Technologie hlavního města Prahy, a.s.

V _____ dne _____

.....
[BUDE DOPLNĚNO]

[BUDE DOPLNĚNO]

Technologie hlavního města Prahy, a.s.

Zhotovitel

V _____ dne _____

.....
[DOPLNÍ DODAVATEL]

[DOPLNÍ DODAVATEL]

**Příloha č. 9 Rámcové dohody
Seznam poddodavatelů**

Poddodavatel č. 1	
Jméno:	GA STAV s.r.o.
Sídlo:	Kurzova 222/16, 155 00 Praha 5
IČO:	11678763
Osoba oprávněná jednat za poddodavatele:	Matuš Gabčo, jednatel
Údaj o zápisu poddodavatele do veřejného rejstříku:	Městský soud v Praze oddíl C vložka 352152
Tel.:	[REDACTED]
E-mail:	[REDACTED]
Část plnění VZ, kterou hodlá dodavatel zadat poddodavateli:	Pomocné a zemní práce
Podíl na plnění Veřejné zakázky:	Cca 10-15 %

Poddodavatel č. 2	
Jméno:	Popelka – Lada Popelková
Sídlo:	Mutěnská 1119/23, 155 00 Praha 5
IČO:	43943624
Osoba oprávněná jednat za poddodavatele:	[REDACTED]
Údaj o zápisu poddodavatele do veřejného rejstříku:	Úřad příslušný podle § 71 odst. 2 živnostenského zákona: Úřad Městské části Praha 13
Tel.:	[REDACTED]
E-mail:	[REDACTED]
Část plnění VZ, kterou hodlá dodavatel zadat poddodavateli:	Protlaky
Podíl na plnění Veřejné zakázky:	cca 3-5 %

Poddodavatel č. 3	
Jméno:	Stavební společnost Šlehofer, s.r.o.
Sídlo:	Prvomájová 2111/33, 153 00 Praha 5
IČO:	27146324
Osoba oprávněná jednat za poddodavatele:	František Šlehofer
Údaj o zápisu poddodavatele do veřejného rejstříku:	Městský soud v Praze, oddíl C vložka 143091
Tel.:	257 811 812

E-mail:	info@slehofer.eu
Část plnění VZ, kterou hodlá dodavatel zadat poddodavateli:	Asfaltové povrchy
Podíl na plnění Veřejné zakázky:	cca 10 %

PLNÁ MOC

Společnost **Technologie hlavního města Prahy, a.s.**
se sídlem: Dělnická 213/12, 170 00 Praha 7
IČO: 256 72 541
Zapsaná: v obchodním rejstříku vedeném Městským soudem v Praze, oddíl B, vložka 5402,
Zastoupená: Tomášem Jílkem, předsedou představenstva společnosti a
Tomášem Novotným, místopředsedou představenstva společnosti a
Liborem Fialou, členem představenstva a
Michalem Fišerem, členem představenstva
(dále jen „**Zmocnitel**“)

TÍMTO ZMOCŇUJE

společnost **ELTRASTAV s.r.o.**
se sídlem: Kováry 24, 273 28 Zákolany
IČO: 04560604
Zapsanou: v obchodním rejstříku vedeném Městským soudem v Praze, oddíl C, vložka 249730
zastoupenou: Karlem Holakovským, jednatelem
(dále jen „**Zmocněnec**“)

k zastupování při jednáních s dotčenými orgány a organizacemi v úkonech pro zabezpečení realizace staveb na výstavbu a obnovu zařízení veřejného osvětlení, kterou Zmocněnec vykonává na základě Rámcové dohody na výstavbu a obnovu zařízení veřejného osvětlení 2023–2025 ze dne (č. Rámcové dohody: 375/23) (dále jen „**Rámcová dohoda**“), a to na území hlavního města Prahy.

Zmocněnec je na základě této plné moci oprávněn zejména:

- jednat s dotčenými orgány státní správy, orgány místní samosprávy a dalšími institucemi;
- jednat příslušnými orgány a úřady a vyřizovat povolení v oblasti energetiky, vodohospodářství, plynárenství atd.
- podávat žádosti o povolení zvláštního užívání komunikací a stanovení přechodné úpravy silničního provozu pro částečné uzavírky a dočasné zábory vozovek a chodníků;
- provádět veškeré úkoly související s kolaudačním řízením

a to včetně převzetí doručovaných písemností, vzdání se opravných prostředků nebo námitek, doplnění nebo vzetí zpět předložených návrhů, podání nebo vyjádření, a to vše po předchozím souhlasu zmocnitele

- podávat a podepisovat žádosti, smlouvy a příp. další potřebné dokumenty, a to včetně převzetí doručovaných písemností, vzdání se opravných prostředků nebo námitek po předchozím souhlasu Zmocnitele, doplnění nebo vzetí zpět předložených návrhů, podání nebo vyjádření, a to vše i tehdy, je-li k tomu podle právních předpisů zapotřebí zvláštní plné moci.

Tato plná moc se uděluje na dobu určitou, a to po dobu nutnou ke splnění smluvních povinností Zmocněnce, nejdéle však do konce trvání Rámcové dohody, tj. do

Zmocněnec se zavazuje, že podklady, které získá v souvislosti se zastupováním Zmocnitele na základě této plné moci pro účely plnění svých povinností z Rámcové dohody, bude využívat pouze pro potřebu Zmocnitele a v případě ukončení této plné moci takto získané podklady předá Zmocniteli.

V Praze
Za Zmocnitele:

Tomáš Novotný
místopředseda představenstva
Technologie hlavního města Prahy, a.s.

Libor Fiala
člen představenstva
Technologie hlavního města Prahy, a.s.

V Zákolanech
Za Zmocněnce:
Tuto plnou moc v plném rozsahu přijímá

Karel Holakovský
jednatel
ELTRASTAV s.r.o.