

**Dílčí smlouva č. 5
k Rámcové smlouvě o poskytování služeb podpory provozu a rozvoje systémů EKIS
MV a ISoSS (dále jen „Dílčí smlouva“)**

Česká republika – Ministerstvo vnitra

se sídlem: Nad Štolou 936/3, 170 34 Praha 7
kontaktní adresa: Nám. Hrdinů 1634/3, 140 00 Praha 4
IČO: 00007064
DIČ: CZ00007064
zastoupena: Ing. Ivo Rosypalem, ředitelem odboru provozu a rozvoje EKIS,
na základě NMV č. 45/2011, o řízení, organizaci a výkonu
ekonomické činnosti
bankovní spojení: Česká národní banka, č. ú.: 3605881/0710
číslo smlouvy Objednatele: MV-193241-163/EKIS-2021

(dále jen „**Objednatel**“)

a

Národní agentura pro komunikační a informační technologie, s. p.,

se sídlem: Kodaňská 1441/46, Vršovice, 101 00 Praha 10
IČO: 04767543
DIČ: CZ04767543
ID datové schránky: hkrkpwn
zastoupen: Mgr. Janem Ďoubalem, ředitelem
zapsán v obchodním rejstříku: vedeném Městským soudem v Praze pod sp. zn A 77322
bankovní spojení: ČSOB, a. s., č. ú.: 117404973/0300
číslo smlouvy Poskytovatele: 2023/091 NAKIT

(dále jen „**Poskytovatel**“)

(dále jednotlivě jako „**Smluvní strana**“ nebo společně jako „**Smluvní strany**“)

uzavírají v souladu s ustanovením § 1746 odst. 2 zákona č. 89/2012 Sb., občanského zákoníku, (dále jen „**Občanský zákoník**“), tuto Dílčí smlouvu k Rámcové smlouvě o poskytování služeb podpory provozu a rozvoje systémů EKIS MV a ISoSS ze dne 31. 3. 2022 [č. j. Objednatele MV-193241–2/EKIS-2021; č.j. Poskytovatele 2022/073 NAKIT (dále jen „**Smlouva**“)].

Preambule

Tato Dílčí smlouva je uzavřena za účelem realizace rozvoje funkcionalit Objednávek SAP v rámci systému EKIS MV, kterými dojde k doplnění současného dostupného řešení a přinese zvýšení produktivity práce za současného snížení rizika vzniku chyb.

1 Předmět Dílčí smlouvy

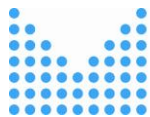
- 1.1 Předmětem Dílčí smlouvy je plnění spočívající v realizaci rozvoje funkcionalit řešení Objednávek SAP v souladu s technickou specifikací dle Přílohy č. 1 této Dílčí smlouvy (to vše dále též jako „**Plnění**“).
- 1.2 Poskytovatel se podpisem této Smlouvy zavazuje poskytnout Objednateli Plnění specifikované v odst. 1.1 tohoto článku Dílčí smlouvy za podmínek uvedených v této Dílčí smlouvě a Smlouvě.
- 1.3 Předmětem Dílčí smlouvy je dále závazek Objednatele zaplatit Poskytovateli za Plnění dle odst. 1.1 tohoto článku Dílčí smlouvy Dílčí cenu dle čl. 2 Dílčí smlouvy.

2 Dílčí cena a platební podmínky

- 2.1 Celková Dílčí cena za Plnění dle čl. 1 odst. 1.1 Dílčí smlouvy činí 701 238,00 Kč bez DPH, výše DPH činí 147 259,98 Kč, cena včetně DPH činí 848 497,98 Kč s DPH a skládá se z ceny za jednotlivé fáze Plnění, jejichž specifikace je uvedena v čl. 3 odst. 3.2 Dílčí smlouvy (dále jen „**Fáze**“), ve výši:
 - a) za Fází I., bude činit 132 372,00 Kč bez DPH;
 - b) za Fází II., bude činit 301 945,00 Kč bez DPH;
 - c) za Fází III., bude činit 266 921,00 Kč bez DPH;
- 2.2 Dílčí cena za Plnění vychází z cen za jednotlivé role uvedené v Příloze č. 7 Smlouvy.
- 2.3 Dílčí cena bude hrazena na základě daňových dokladů (faktur) vystavených Poskytovatelem postupně, po předání a písemné akceptaci každé jednotlivé Fáze I až III dle čl. 3 odst. 3.6 této Dílčí smlouvy. Dnem uskutečnění zdanitelného plnění je den podpisu Akceptačního protokolu Objednatelem za každou jednotlivou Fázi.
- 2.4 Daňový doklad (faktura) bude vystaven do patnácti (15) dnů od podpisu Akceptačního protokolu za jednotlivou Fázi (jak je tento pojem definován v čl. 3 odst. 3.6 Dílčí smlouvy).
- 2.5 Ostatní platební podmínky jsou stanoveny ve Smlouvě.

3 Doba, místo a podmínky plnění

- 3.1 Poskytovatel se zavazuje, s ohledem na nezbytnost návaznosti poskytovaného Plnění dle této Dílčí smlouvy na předcházející dokončené činnosti, zahájit práce na Plnění v termínu stanoveném Objednatelem, a to v písemné výzvě nebo prostřednictvím service desku. Termín stanovený k zahájení poskytování Plnění Objednatelem nesmí být kratší než 5 pracovních dnů od jeho doručení Poskytovateli nebo od provedení záznamu v service desku.
- 3.2 Jednotlivé Fáze a jejich obsah jsou specifikovány v Příloze č. 1 Dílčí smlouvy.



3.3 Termíny pro jednotlivé Fáze jsou definovány následovně:

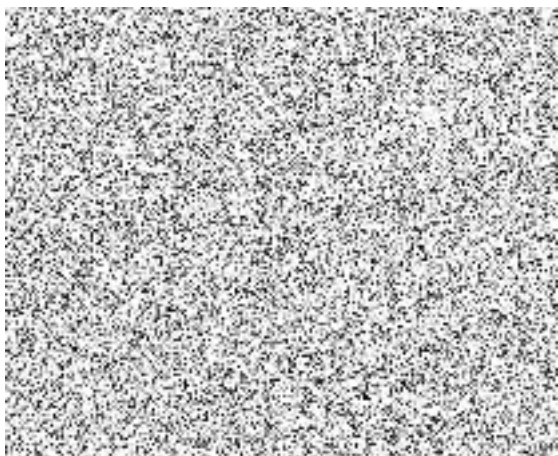
Fáze	Termín dodání
	$T_0 = \text{datum zahájení poskytování Plnění}$
I.	$T_1 = T_0 + 15$ pracovních dní
II.	$T_2 = T_1 + 40$ pracovních dní
III.	$T_3 = T_2 + 30$ pracovních dní

Poskytovatel se zavazuje poskytnout celkové Plnění dle čl. 1 odst. 1.1 Dílčí smlouvy nejpozději do 85 pracovních dnů od jeho zahájení. Poskytovatel se zavazuje poskytnout Plnění v termínech stanovených pro jednotlivé Fáze za předpokladu, že dojde k dodržení součinnosti Objednatele k provedení testování bezodkladně po předložení jednotlivé Fáze Plnění k akceptaci. V případě, že testování Objednatelem, včetně předání připomínek z něj vzešlých Poskytovateli bude trvat delší dobu než 2 pracovní dny, bude o tuto prodlouženou dobu (nad 2 pracovní dny) posunut termín dodání jednotlivé Fáze Plnění uvedený v tomto odstavci Dílčí smlouvy.

- 3.4 Předání jednotlivé Fáze Plnění k testování a akceptaci Objednatelem provede Poskytovatel tak, že nainstaluje funkcionality dle jednotlivé Fáze Plnění v testovacím prostředí Objednatele.
- 3.5 Místem plnění jsou adresy Objednatele uvedené v odst. 4.2 Smlouvy.
- 3.6 Plnění dle čl. 1 odst. 1.1 Dílčí smlouvy bude předloženo k akceptaci postupně po jednotlivých Fázích a jeho akceptace proběhne formou podpisu jednotlivých akceptačních protokolů (dále jen „**Akceptační protokol**“), který tvoří Přílohu č. 2 Dílčí smlouvy. Součástí Akceptačního protokolu bude základní technická dokumentace související s poskytnutím Plnění Poskytovatelem Objednateli.
- 3.7 Část Plnění v rámci jednotlivé Fáze se považuje za poskytnutou dnem její akceptace formou podpisu Akceptačního protokolu.

4 Závazky Smluvních stran a součinnost

- 4.1 Každá Smluvní strana jmenuje svého zástupce, který ji bude zastupovat v realizačních záležitostech souvisejících s plněním této Dílčí smlouvy.



- 4.2 Objednatel se zavazuje poskytnout nezbytnou součinnost Poskytovateli v minimálním rozsahu stanoveném Přílohou č. 1 Dílčí smlouvy.
- 4.3 Ostatní závazky Smluvních stran a podmínky součinnosti jsou stanoveny ve Smlouvě.



5 Sankce

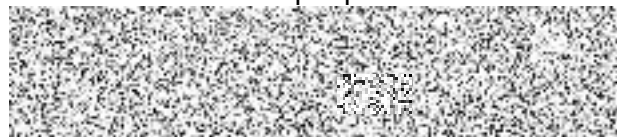
- 5.1 V případě prodlení Poskytovatele s poskytnutím Plnění ve sjednaných termínech dle čl. 3 odst. 3.3 této Dílčí smlouvy z důvodů ležících na straně Poskytovatele, má Objednatel vůči Poskytovateli právo na smluvní pokutu ve výši 0,05 % z ceny jednotlivé Fáze Plnění dle čl. 2 odst. 2.1 Dílčí smlouvy, a to za každý, byť jen započatý den prodlení, maximálně však do výše ceny za jednotlivou Fázi Plnění dle Dílčí smlouvy bez DPH.
- 5.2 Vznikem povinnosti platit smluvní pokutu ani jejím skutečným zaplacením nezaniká povinnost Smluvních stran splnit povinnost, jejíž plnění bylo zajištěno smluvní pokutou.
- 5.3 Smluvní pokuty jsou splatné do 30 kalendářních dnů po obdržení vyúčtování smluvní pokuty na základě samostatné faktury.

6 Ostatní ujednání

- 6.1 Veškerá ujednání této Dílčí smlouvy navazují na Smlouvu a Smlouvou se řídí, tj. práva, povinnosti či skutečnosti neupravené v této Dílčí smlouvě se řídí ustanoveními Smlouvy. V případě, že ujednání obsažené v této Dílčí smlouvě se bude odchylovat od ustanovení obsaženého ve Smlouvě, má ujednání obsažené v této Dílčí smlouvě přednost před ustanovením obsaženým ve Smlouvě, ovšem pouze ohledně plnění sjednaného v této Dílčí smlouvě.
- 6.2 Dílčí smlouva nabývá platnosti dnem podpisu obou Smluvních stran a účinnosti po splnění zákonné podmínky vyplývající z § 6 odst. 1 zákona č. 340/2015 Sb., o registru smluv, ve znění pozdějších předpisů.
- 6.3 Dílčí smlouva je Smluvními stranami vyhotovena elektronicky a podepisována uznávaným elektronickým podpisem oprávněnými zástupci Smluvních stran.
- 6.4 Smluvní strany prohlašují, že Dílčí smlouva ve spojení se Smlouvou vyjadřuje jejich úplné a výlučné vzájemné ujednání týkající se daného předmětu Dílčí smlouvy. Smluvní strany po přečtení Dílčí smlouvy prohlašují, že byla uzavřena po vzájemném projednání, určitě a srozumitelně, na základě jejich pravé, vážně míněné a svobodné vůle. Na důkaz uvedených skutečností připojují podpisy svých oprávněných osob či zástupců.
- 6.5 Nedílnou součástí Dílčí smlouvy jsou následující přílohy:
Příloha č. 1 – Technická specifikace
Příloha č. 2 – Akceptační protokol

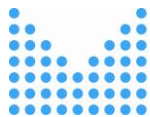
V Praze dne dle el. podpisu

V Praze dne dle el. podpisu



Ing. Ivo Rosypal
ředitel odboru provozu a rozvoje EKIS
Česká republika – Ministerstvo vnitra

Mgr. Jan Ďoubal
ředitel
Národní agentura pro komunikační
a informační technologie, s. p.



Příloha č. 1 – Technická specifikace

1. Rozdělení Fází Plnění

Plnění dle čl. 1 odst. 1.1 Dílčí smlouvy bude poskytnuto v následujícím rozsahu a Fázích:

Fáze I.

1.1. Objednávka

Rozvoj funkcionalit objednávek v rozsahu, který doplní funkcionalitu současného dostupného řešení a přinese zvýšení produktivity práce za současného snížení rizika vzniku chyb v důsledku manuálního přepisování dat uživatelem.

1.1.1. Rozvoj transakce ZSMA

a) Reference ke smlouvě SSD ve formě objektového propojení

Do vstupní obrazovky transakce ZSMA bude vloženo pole, které umožní vyhledat smlouvu v SSD. Doplnění smlouvy ze SSD k 1. položce dokladu bude provedeno systémem automaticky. Při jeho naplnění se vytvoří u vzniklého dokladu objektové propojení s touto smlouvou.

b) Export objednávky do formátu XLS – excel

Bude upravena funkcionalita systému tak, aby bylo možno pro účely komunikace s nesmluvními dodavateli (se kterými není dohoda o elektronické komunikaci) předávat objednávky ve formátu XLS. Bude upravena transakce ZSMA o další možnost výběru objednávky a export do excelu (XLS).

Fáze II.

c) Údržba nomenklatury v útvaru

Bude upravena funkcionalita systému tak, aby došlo k zamezení nutnosti opakovaného zakládání objednávky v případě nedostatečné údržby kmenových dat. K zamezení těchto případů bude vytvořen kontrolní program, který seznámí obsluhu transakce ZPOHC (customizace katalogu) s nedostatečnou údržbou. Pracovník provede „dozaložení“ kmenového záznamu.

d) Záměna nomenklatury v objednávce

Transakce ZSMA bude upravena tak, aby kromě změny množství a údajů v hlavičce bylo možno provést záměnu jedné položky za jinou. Tzn. přidat do objednávky novou položku a původní vymazat.

e) Rozpracovaný doklad

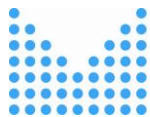
Bude doplněna možnost uložení objednávky bez odeslání do systému DMS přes zaškrtnutí checkboxu. Na straně SAP bude objednávka uložena řádně, tak jako všechny ostatní. Neodešlou se však data do DMS (webová služba). Až po sejmutí příznaku a dalším uložení změn dojde k volání webové služby a odeslání dat do DMS. Při ukládání již zpracované objednávky bude pro tuto možnost speciální tlačítko na uložení bez odeslání do DMS.

Při implementaci tohoto řešení bude vytvořen nový report pro reportování těchto objednávek.

Bude také upravena transakce na změnu statusu objednávky z „Nepředáno do DMS“ na „Předáno do DMS“.

f) Změna objednávky před odesláním do DMS – doplnění položky

Změna transakce ZSMA tak, aby bylo možno zpracovat a upravit objednávku tak, že bude doplněna položka nebo, že bude upravena tak, aby byl možný výběr ze všech položek katalogu.



1.1.2. Elektronické odesílání objednávek

a) Export objednávky do formátu XML

Další úprava transakce ZSMA možnost výběru objednávky a její export do dohodnutého formátu XML s firmou Janeček a spol. Tento soubor bude předáván zodpovědnými pracovníky ZSMV do systému prodeje firmy Janeček a spol., např. jako přílohu e-mailu.

1.2. Příjem

b) Potvrzování položek příjmy

Příjem bude prováděn standardní transakcí MIGO. V transakci MIGO jsou po zadání čísla objednávky automaticky navrženy všechny položky objednávky k příjmu a je možné je hromadně přijmout. V případě odchylky je možné u jednotlivých položek upravit množství nebo nedodané položky vyřadit. V případě záměny sortimentu je třeba před příjmem provést změnu objednávky v transakci ZSMV.

1.3. Výdej

Bude vytvořen nástroj, který umožní pro sestavení výdejky materiálu použít jako referenci údaj s číslem příjmy. Založení výdejky materiálu pomocí reference k dokladu příjmu v hlavičce vyžaduje uvedení výsledkového objektu (nákl. stř., stat. zakázka, objekt REM) a druhu pohybu. Do položek se převezmou nomenklatury a množství z předlohy.

Fáze III.

a) Webové služby pro přijímanou dodávku

Webová služba pro příjem nebude implementována a není součástí této nabídky. Příjem dodávek bude probíhat stávajícím způsobem.

b) Webová služba pro odesílání objednávek

V případě, že bude systém firmy Janeček a spol. umožňovat přímou elektronickou komunikaci pomocí webové služby, tak bude formát od této firmy převzat a vytvořena příslušná servisní služba v našem systému SAP a následně bude upravena transakce ZSMA upravena, tak umožnila a zároveň kontrolovala odeslání jednotlivých objednávek do systému dodavatele. Customizing transakce ZPOHC bude upraven tak, aby u dodavatele byla jeho elektronická adresa pro tuto komunikaci.

Pro tuto funkcionalitu bude využita komponenta SAP PO.

1.4. Faktura ve formátu ISDOC

Doplnění transakce ZTISK o možnost výběru formátu PDF, ISDOC, případně obojí. Zpracování formuláře vydané faktury dle požadavků ZSMV, možnost uložení na úložiště, možnost odeslání.

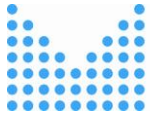
2. Další podmínky Plnění

Součinnost Poskytovatele při uživatelských testech proběhne maximálně ve 2 kolech – ve druhém kole testování budou testováno pouze odstranění chyb, identifikovaných v prvním kole uživatelského testování.

Součástí jednotlivé Fáze Plnění je také 1 školení koncových uživatelů (1-3 osob), včetně přípravy podkladů. Vytvoření uživatelské dokumentace není součástí nabídky. Bude poskytnuta základní technická dokumentace, se kterou budou uživatelé na školení seznámeni.

3. Nezbytná součinnost Objednatele

- Omezení drobného rozvoje v logistické části systému EKIS MV.
- Zajištění dostupnosti koncových uživatelů a poskytování nutné součinnosti k zajištění Plnění a provedení testování na straně Objednatele.



- Zajištění dostupnosti prostředí systému EKIS MV z hlediska vlivu programu TUSAP, tj. aby mohl být realizován tento rozvojový požadavek v rozsahu Plnění dle Dílčí smlouvy.



AKCEPTAČNÍ PROTOKOL Č. ...

Poskytovatel	<i>Národní agentura pro komunikační a informační technologie, s.p.</i>
Objednatel	<i>Česká republika – Ministerstvo vnitra</i>
Smlouva	<i>Dílčí smlouva č. 5 k Rámcové smlouvě o poskytování služeb podpory provozu a rozvoje systémů EKIS MV a ISoSS</i>
Datum uzavření Dílčí smlouvy	<i>DD. MM. YY</i>
Datum	<i>DD. MM. YY</i>

Předmět akceptace

Číslo	Popis	Akceptováno	Akceptováno s výhradou	Neakceptováno
01				

Výhrady

Číslo	Popis

Poskytovatel a Objednatel svým podpisem stvrzují předání a Akceptaci předmětu plnění, včetně předání související dokumentace, dle výše specifikované Dílčí smlouvy.

V Praze dne

Společnost	Jméno	Podpis
Předal za Poskytovatele		
Akceptoval za Objednatele		

