

SMLOUVA O DÍLO č. SOD-2023-34

Tuto smlouvu o dílo (dále jen „Smlouva“) uzavřely dne podle ust. § 2586 a násl. zákona č. 89/2012, občanský zákoník (dále jen „NOZ“), následující strany:

(A) **Mgr. Jiří Malíček, Ph.D.**, Herálecká 1587/3, Praha 4 – Krč, 140 00, email: IČ: 74888901 (dále jen „**Zhotovitel**“)

a

(B) **Správa Národního parku Podyjí**, Na Vyhlídce 5, 669 02 Znojmo, IČO: 00837971, DIČ CZ00837971, zastoupená panem Ing. Tomášem Rothrockem, ředitelem Správy Národního parku Podyjí (dále jen „**Objednatel**“)

1. PŘEDMĚT SMLOUVY

1.1 Zhotovitel se zavazuje provést na svůj náklad a nebezpečí pro Objednatele Dílo „**Lichenologický průzkum území Národního parku Podyjí a jeho ochranného pásma**“ na území Národního parku Podyjí a jeho ochranného pásma, jak je blíže specifikováno v Příloze č. 1 této Smlouvy (dále jen „Dílo“).

1.2 Objednatel se zavazuje převzít provedené Dílo od Zhotovitele a zaplatit Zhotoviteli Cenu (jak je definována níže).

2. DÍLO A PROVEDENÍ DÍLA

2.1 Zhotovitel se zavazuje provést Dílo s odbornou péčí, v rozsahu a kvalitě podle této Smlouvy a v Době plnění (jak je definována níže).

2.2 Zhotovitel se zavazuje provést Dílo osobně s využitím aktuálních dat sesbíraných dalšími osobami.

2.3 Zhotovitel se zavazuje opatřit vše, co je zapotřebí k provedení Díla podle této Smlouvy.

2.4 Zhotovitel je vázán příkazy Objednatele ohledně způsobu provádění Díla.

2.5 Dílo podle této Smlouvy bude provedeno v území NP Podyjí a jeho ochranného pásma.

2.6 Objednatel má právo kontrolovat provádění Díla a požadovat po Objednateli prokázání skutečného stavu provádění Díla kdykoliv v průběhu trvání této Smlouvy, avšak nikoliv častěji než 1x za 2 měsíce.

3. CENA

3.1 Objednatel se zavazuje zaplatit Zhotoviteli za Dílo provedené v souladu s touto Smlouvou cenu v celkové výši **99.750,- Kč** včetně DPH (slovy: devadesátdevět tisíc sedm set padesát korun českých) (dále jen „Cena“), a to ve třech splátkách dle následujícího schématu:

listopad 2023 42.000,- Kč

březen 2024 42.000,- Kč

červen 2024 15.750,- Kč

Cena je splatná vždy ke konci kalendářního měsíce na základě odevzdání Dílčí (průběžné) zprávy, v červnu 2024 na základě odevzdání hotového Díla.

3.2 Cena za dílo uvedená předchozím článku 3.1 je pevnou cenou za Dílo. Smluvní strany si ujednávají, že kupní cena za věci obstarané Zhotovitelem pro účely provedení Díla je zahrnuta v Ceně. Dílčí cena může být po dobu trvání této Smlouvy upravována, avšak vždy tak, aby výsledná cena při odevzdání Díla výsledná Cena nepřesáhla stanovenou Cenu za Dílo. Na výši Ceny nemá žádný vliv výše vynaložených nákladů souvisejících s provedením Díla ani jakýchkoliv jiných nákladů či poplatků, k jejichž úhradě je Zhotovitel na základě této Smlouvy či obecně závazných právních předpisů povinen.

3.3 Cena je splatná do 30 dnů od převzetí Díla (resp. dílčího plnění za konkrétní rok) Objednatelem, a to bezhotovostním převodem na bankovní účet Zhotovitele vedený u banky Česká spořitelna, číslo účtu **1784662153/0800**.

4. DOBA PLNĚNÍ

4.1 Zhotovitel se zavazuje provést Dílo v souladu s touto Smlouvou do **20. 6. 2024** (dále jen „Doba plnění“).

5. VLASTNICKÉ PRÁVO

5.1 Vlastnické právo k předmětu Díla nabývá okamžikem jeho vzniku Zhotovitel.

5.2 Objednatel nabývá vlastnické právo k předmětu Díla jeho převzetím podle této Smlouvy. Stejným okamžikem přechází na Objednatele i nebezpečí škody na věci, která je předmětem Díla.

6. PŘEDÁNÍ A PŘEVZETÍ DÍLA

6.1 Nejpozději do 5 dnů po dokončení provádění Díla, nejpozději však v poslední den Doby plnění, zašle Zhotovitel elektronickou verzi datového souboru na kontaktní e-mail: (lenka.reiterova@nppodyji.cz) Objednatele.

6.2 Objednatel převezme provedené Dílo v místě sídla Objednatele do 5 dnů od doručení.

6.3 Případné závady Díla uvede Objednatel do protokolu, který do 10 dnů od převzetí Díla předá Zhotoviteli. Zhotovitel provede opravu závad Díla ve lhůtě 30 dnů od převzetí protokolu o závadách.

6.4 Současně s Dílem je Zhotovitel povinen předat Objednateli veškeré dokumenty, plány a jiné listiny, které Zhotovitel získal nebo měl získat v souvislosti s Dílem či jeho provedením.

7. POVINNOSTI ZHOTOVITELE

7.1 Zhotovitel je povinen provést Dílo v souladu s touto Smlouvou.

7.2 Zhotovitel je povinen pravidelně informovat Objednatele o stavu prováděného Díla a na vyžádání Objednatele provedené v souladu s touto Smlouvou prokázat Objednateli skutečný stav prováděného Díla.

7.3 Zhotovitel je povinen informovat Objednavatele o zamýšlené změně sídla Zhotovitele.

8. POVINNOSTI OBJEDNATELE

8.1 Objednatel je povinen zaplatit Zhotoviteli Cenu podle této Smlouvy.

8.2 Objednatel je povinen poskytnout Zhotoviteli součinnost nezbytnou pro provedení Díla dle této Smlouvy.

9. ZÁVĚREČNÁ USTANOVENÍ

9.1 Tato Smlouva nabývá platnosti a účinnosti dnem podpisu oběma smluvními stranami. V případě, že podléhá povinnosti zveřejnění v Registru smluv, účinná je dnem zveřejnění.

9.2 Tato Smlouva může být měněna a doplňována pouze formou písemných dodatků podepsaných oběma smluvními stranami.

9.3 Tato Smlouva se řídí právem České republiky.

9.4 Tato Smlouva je vyhotovena ve dvou originálech, z nichž každá ze smluvních stran obdrží po jednom originále.

9.5 Pokud oddělitelné ustanovení této Smlouvy je nebo se stane neplatným či nevynutitelným, nemá to vliv na platnost zbývajících ustanovení této Smlouvy. V takovém případě se strany této Smlouvy zavazují uzavřít do 10 pracovních dnů od výzvy druhé ze stran této Smlouvy dodatek k této Smlouvě nahrazující oddělitelné ustanovení této Smlouvy, které je neplatné či nevynutitelné, platným a vynutitelným ustanovením odpovídajícím hospodářskému účelu takto nahrazovaného ustanovení.

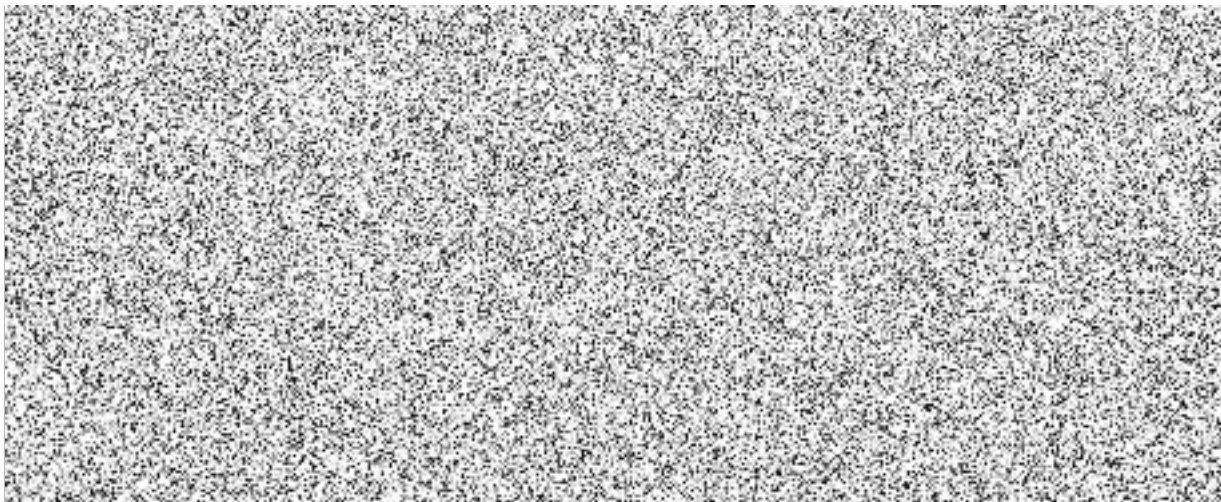
9.6 Odpověď strany této Smlouvy, ve smyslu § 1740 (3) NOZ, s dodatkem nebo odchylkou, která podstatně nemění podmínky nabídky, není přijetím nabídky na uzavření této Smlouvy.

9.7 Smluvní strany po přečtení této Smlouvy prohlašují, že souhlasí s jejím obsahem, že tato Smlouva byla sepsána vážně, určitě, srozumitelně a na základě jejich pravé a svobodné vůle, na důkaz čehož připojují své podpisy.

Tato Smlouva byla uzavřena v den uvedený v záhlaví této Smlouvy.

ZHOTOVITEL
Mgr Jiří Malíček, Ph.D.

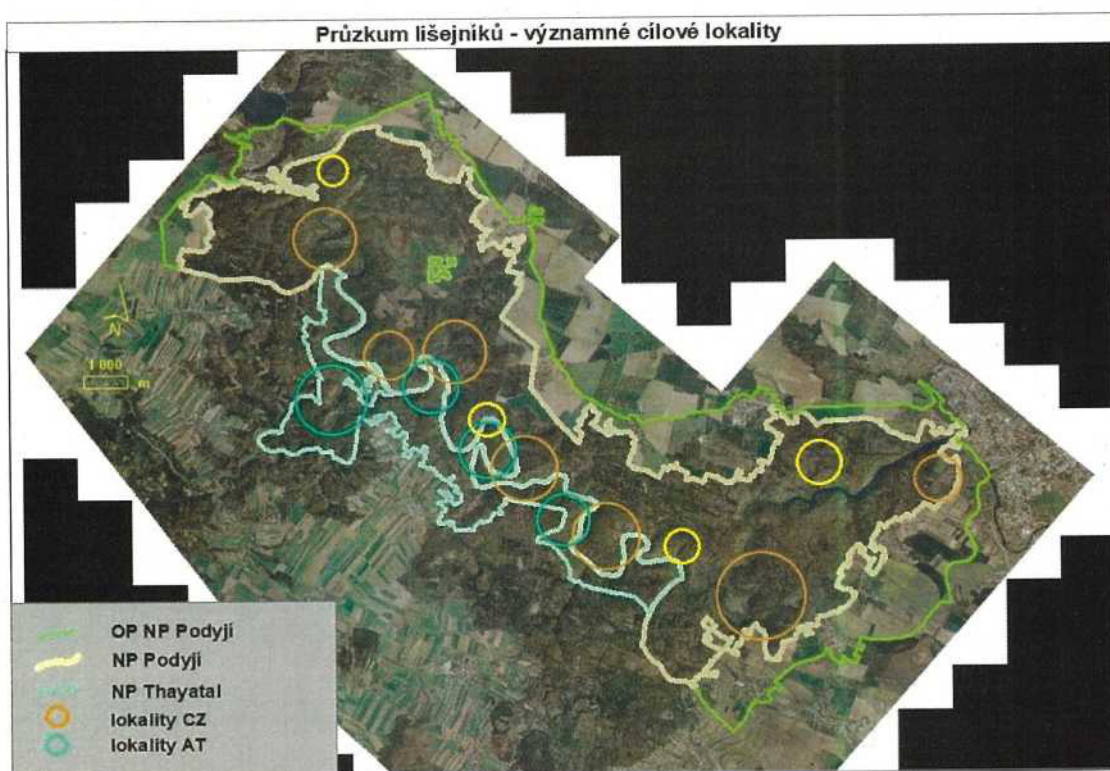
OBJEDNAVATEL
Správa Národního parku Podyjí



PŘÍLOHA 1

SPECIFIKACE PŘEDMĚTU DÍLA

Předmětem Díla dle této smlouvy je podrobný lichenologický průzkum území zaměřený na vybrané zájmové lokality specifikované v příložené mapce (v každé ze tří nových lokalit bude provedena min. 1 celodenní návštěva, u dříve studovaných lokalit bude proveden průzkum zaměřený na minoritní a přehlížené druhy), a dále na biotopy významné pro diverzitu lišejníků (lesní porosty v potočních údolích, skalnaté stráně, vřesoviště aj.). Výsledkem bude soupis nálezových dat uložený v celostátní databázi DaLiBor, v závěrečné zprávě bude uveden komentář k vybraným ochránářsky či biogeograficky významným druhům, včetně případných doporučení pro management území.



Obr. 1: Mapa s vyznačením lokalit studovaných v projektu Interreg (modré – Rakousko, oranžové – ČR). Sběr dat pro Dílo by se měl zaměřit na české lokality (oranžové) a na další významné lokality, dosud podrobně nestudované (žluté).

Metodika:

Sběr dat bude prováděn terénní pochůzkou s určováním druhů na místě. U druhů, které nebude možné určit na místě, budou odebrány vzorky pro laboratorní dourčení. Vzorky budou následně uloženy ve veřejně dostupné sbírce (např. BÚ AV ČR v Průhonicích). Bude prováděn celoplošný průzkum území, vybrané lokality uvedené v mapě a další lokality, kde bude průzkumem zjištěn vysoký potenciál pro diverzitu lišejníků, budou prozkoumány podrobně.

Výstup:

- Při ukončení zakázky budou odevzdány podklady pro naplnění nálezové databáze (ve formě excerpovaných dat z NDOP nebo tabulek ve formátu .xls nebo .xlsx). Předpokládáme min. 150 nových nálezových položek.
- Textová závěrečná zpráva o rozsahu min. 30 stran včetně příloh, kde bude popsána metodika práce, včetně charakteristiky sledovaných ploch, komentovány

nejvýznamnější nálezy a uvedena managementová doporučení pro zachování a podporu biodiverzity lišejníků.

Položkový rozpočet:

Položky	2023	2024
terénní sběr dat (1h = 350 Kč)	30 h × 350 Kč = 10 500 Kč	30 h × 350 Kč = 10 500 Kč
zpracování a vyhodnocení dat (1h = 350 Kč)	90 h × 350 Kč = 31 500 Kč	135 h × 350 Kč = 47 250 Kč
Celkem (bez DPH)	42 000 Kč	57 750 Kč