

## Smlouva č. S348/2023/MG

### o přepravě sbírkových předmětů a uměleckých děl

kteřou spolu níže uvedeného dne, měsíce a roku za následujících podmínek uzavřely tyto smluvní strany:

**Odesílatel:** Moravská galerie v Brně  
Sídlem: Husova 18, 662 26 Brno  
Statutární zástupce: Mgr. Jan Press, ředitel  
IČ: 00094871  
DIČ: CZ00094871  
**Na straně jedné a dále v textu také jen jako „Odesílatel“**

a

**Přepravce:** ARTEX ART SERVICES s. r. o.  
Sídlem: Bělohlávkova 57, 196 00 Praha 9  
IČ: 28526147  
DIČ: CZ28526147  
Zapsaná v obch. rejstříku: C 148003/MSPH Městský soud v Praze  
Statutární orgán: Jan Černý, jednatel  
**Na straně druhé a dále v textu také jen jako „Přepravce“**

### Článek 1

#### Předmět smlouvy

- Přepravce se touto smlouvou zavazuje, že pro Odesílatel provede **PŘEPRAVU** sbírkových předmětů a uměleckých děl, a to v rozsahu a době, tak jak je stanoveno v **příloze č. 1** (Specifikace přepravy) a v **příloze č. 2** (Seznam přepravovaných sbírkových předmětů a uměleckých děl – dále také jen jako „předmět přepravy“) které tvoří nedílnou součást této smlouvy. Součástí povinností Přepravce dle této smlouvy je zejména řádná a včasná administrace a proclení, řádné a včasné provedení přepravy, a naložení či vyložení každého z předmětů přepravy v dohodnutém místě plnění.
- Přepravce je povinen při manipulaci s předmětem přepravy a při přepravě dodržovat muzejní standardy pro zacházení s uměleckými díly.
- Přepravce je povinen zajistit soustavnou ostrahu předmětu přepravy a učinit veškerá bezpečnostní opatření k tomu, aby v průběhu plnění nedošlo k poškození, ztrátě nebo zcizení předmětu přepravy. Současně je Přepravce povinen použít k přepravě takové přepravní prostředky, které v maximální možné míře zabrání jakémukoliv poškození předmětu přepravy.
- Přepravce se důkladně seznámil s obsahem veškerých podkladů nezbytných pro realizaci přepravy na základě této smlouvy, zadávací dokumentací a prohlašuje, že tyto shledává jako bezvadné a dostatečné pro řádnou a včasnou realizaci předmětu smlouvy jeho osobou.

### Článek 2

#### Cena služby

- Smluvní strany se dohodly na ceně za provedení služby na základě cenové nabídky ze dne 22. 8. 2023 uvedené v **příloze č. 3** (Cenová nabídka Přepravce), která je nedílnou součástí této smlouvy. Cena přepravy je sjednána následovně:

| Cena bez DPH      | DPH                              |
|-------------------|----------------------------------|
| <b>155 658 Kč</b> | Osvobozeno od daně dle § 69 ZDPH |

- Sjednanou cenu za provedení přepravy je Odesílatel povinen uhradit až po řádném a včasném provedení přepravy na základě této smlouvy, a to na základě faktury Přepravcem vystavené nejdříve až po řádném a včasném provedení přepravy. Splatnost faktury dle předchozí věty je 30 dní ode dne jejich prokázání doručení Odesílateli.
- Sjednaná cena přepravy obsahuje veškeré náklady a zisk Přepravce nezbytné k řádnému a včasnému splnění předmětu smlouvy, jak je definován v této smlouvě a jejich **přílohách č. 1-3** této smlouvy. Cena přepravy obsahuje mimo vlastní provedení přepravy zejména i náklady na:

- zabezpečení bezpečnosti a hygieny práce
  - opatření k ochraně životního prostředí
  - pojištění odpovědnosti a pojištění osob
  - zajištění nezbytných dopravních opatření
4. Sjednaná cena obsahuje i předpokládané náklady vzniklé vývojem cen na světovém trhu, a to až do termínu ukončení této smlouvy.
  5. Přepravce se před podpisem této smlouvy seznámil se všemi okolnostmi a podmínkami, které mohl nebo měl při vynaložení veškeré odborné péče předpokládat, a které mohou mít jakýkoliv vliv na cenu nabídky, resp. cenu předmětu smlouvy. Tyto okolnosti a podmínky Přepravce zahrnul do své cenové nabídky a zejména do sjednaných podmínek dle této smlouvy. Případné změny v ceně budou řešeny a písemně odsouhlaseny mezi Odesílatelem a Přepravcem.
  6. Přepravce nemá právo domáhat se zvýšení sjednané ceny z důvodů chyb nebo nedostatků v Cenové nabídce dle **přílohy č. 3**, pokud jsou tyto chyby důsledkem nepřesného nebo neúplného ocenění, neboť jeho povinností bylo veškeré předložené doklady prověřit z hlediska jejich úplnosti a správnosti a nesplnění této povinnosti jde k tíži Přepravce. Smluvní strany ujednávají pro případ, liší-li se cena přepravy ujednaná v této smlouvě od ceny přepravy uvedené a/nebo dovoditelné z **přílohy č. 3** této smlouvy, že v takovém případě platí cena uvedená v článku 2. této smlouvy. Smluvní strany se dále výslovně dohodly, že Odesílatel je oprávněn započítat na nejbližší splatnou pohledávku Přepravce jakékoli částky, které je oprávněn Přepravci fakturovat nebo na které má nárok vůči Přepravci z jakéhokoliv titulu vyplývajícího z této smlouvy, jiné smlouvy či ze zákona (např. nárok na náhradu škody, smluvní pokutu apod.).
  7. Prodlení Odesílatele s úhradou faktury o dobu nepřekračující 60 dnů ode dne její splatnosti není podstatným porušením smlouvy.
  8. Jakákoli faktura Přepravce vystavená na základě této smlouvy musí formou a obsahem odpovídat zákonu o účetnictví a zákonu o dani z přidané hodnoty a musí obsahovat zejména:
    - označení účetního dokladu a jeho pořadové číslo,
    - identifikační údaje Odesílatele včetně DIČ,
    - identifikační údaje Přepravce včetně DIČ,
    - popis obsahu účetního dokladu,
    - datum vystavení,
    - datum splatnosti,
    - datum uskutečnění zdanitelného plnění,
    - výši ceny bez daně celkem,
    - sazbu daně,
    - výši daně celkem zaokrouhlenou dle příslušných předpisů,
    - cenu celkem včetně daně,
    - podpis odpovědné osoby Přepravce,
    - přílohu – předávací protokol (např. výkaz o provedené přepravě, popř. jiný doklad).
  9. Peněžitý závazek Odesílatele se považuje za splněný v den, kdy je dlužná částka odepsána z účtu Odesílatele ve prospěch účtu Přepravce.
  10. Na daňový doklad vystavený Přepravcem v rozporu s touto smlouvou není Odesílatel povinen plnit a nedostává se do prodlení s jeho úhradou (respektive zejména nikoli do prodlení s úhradou ceny přepravy, která je skrze takový doklad fakturována).

### Článek 3

#### Práva a povinnosti smluvních stran

1. Přepravce prohlašuje, že je oprávněn provést službu dle této smlouvy, disponuje příslušnými povoleními a oprávněními v souladu s obecně závaznými právními předpisy, zejména živnostenským oprávněním k činnosti, která je předmětem této smlouvy, Přepravce se zaručuje, že předmět smlouvy bude vykonáván jeho zaměstnanci, kteří jsou bezúhonní a odborně způsobilí a služba bude provedena řádně, včas s vynaložením veškeré možné odborné péče v souladu s normami a předpisy platnými na území České republiky.
2. Přepravce je povinen plnit službu a při jejím provádění postupovat dle pokynů a požadavků Odesílatele. Odesílatel je oprávněn službu v průběhu jejího provádění kontrolovat sám nebo prostřednictvím osoby, kterou k těmto úkonům zmocnil. Odesílatel je oprávněn kdykoliv

konzultovat stav poskytované služby s Převavcem. Převavce se zavazuje Odesílateli poskytnout jakékoliv požadované informace týkající se provádění služby.

3. Odesílatel je povinen poskytnout Převavci veškerou nezbytnou součinnost nutnou k provádění služby a poskytnout Převavci veškeré informace nezbytné k provedení služby.
4. Převavce si je vědom toho, že předané podklady, informace, jakákoliv dokumentace jsou obchodním tajemstvím Odesílatele, že je povinen je chránit a k jejich ochraně zavázat i osoby, které použije k plnění předmětu této smlouvy.

#### **Článek 4**

##### **Provádění přepravy**

1. Převavce je povinen zajistit při provádění přepravy na základě této smlouvy i v dané souvislosti dodržení veškerých bezpečnostních opatření a hygienických opatření a opatření vedoucích k požární ochraně prováděné služby, a to v rozsahu a způsobem stanoveným příslušnými zákonnými předpisy a pokyny Odesílatele.
2. Dojde-li k jakémukoliv úrazu při provádění služby v prostorách Odesílatele nebo při činnostech souvisejících s prováděním služby, je Převavce povinen zabezpečit vyšetření úrazu, i sepsání příslušného záznamu. Odesílatel je povinen poskytnout Převavci nezbytnou součinnost.
3. Odesílatel je oprávněn kontrolovat provádění služby a manipulaci s předmětem přepravy. Zjistí-li Odesílatel, že Převavce provádí službu v rozporu se svými povinnostmi, je Odesílatel oprávněn dožadovat se toho, aby Převavce odstranil vady vzniklé vadným prováděním a službu prováděl řádným způsobem. Jestliže Převavce tak neučiní ani v přiměřené lhůtě mu k tomu poskytnuté a postup Převavce by vedl nepochybně k podstatnému porušení této smlouvy, je Odesílatel oprávněn odstoupit od této smlouvy. Odesílatel či jeho oprávněný zástupce je oprávněn nařídít odstranění vad, zjištěných v průběhu provádění služby Převavce a požadovat uskutečnění opatření k jejich dalšímu zamezení. Takové činnosti je Převavce povinen realizovat okamžitě po jejich nařízení, a to na své náklady.
4. Pokud činností Převavce dojde ke způsobení škody Odesílateli nebo třetím osobám úmyslným porušením, opomenutím, nedbalostí nebo neplněním podmínek vyplývajících ze zákona, technických nebo jiných norem nebo vyplývajících z této smlouvy, je Převavce povinen bez zbytečného odkladu tuto škodu odstranit a není-li to možné, tak finančně nahradit. Veškeré náklady s tím spojené nese Převavce.
5. Převavce odpovídá za škodu způsobenou okolnostmi, které mají původ v povaze strojů, přístrojů nebo jiných věcí, které Převavce použil nebo hodlal použít při provádění služby.
6. Převavce je povinen zajistit ochranu předmětu přepravy proti povětrnostním vlivům, poškození a odcizení.

#### **Článek 5**

##### **Odpovědnost za škodu**

1. Převavce bere na vědomí, že předmět přepravy má vysokou historickou a uměleckou hodnotu a že škoda na předmětu přepravy způsobená může dosahovat částky **100 000 Kč**.
2. Převavce se zavazuje, že při realizaci předmětu této smlouvy bude dbát na co nejvyšší úroveň poctivosti a etiky v obchodním styku a respektovat všechny příslušné zákony. Těmito pravidly se v rámci této smlouvy bude řídit jak ve vzájemném styku s Odesílatelem, tak ve styku s třetími stranami.
3. Smluvní strany souhlasně prohlašují, že případné škody vzniklé na předmětu přepravy v průběhu přepravy jsou kryty pojištěním, které uzavřel Odesílatel. Odesílatel prohlašuje, že uzavřel pojištění, **100 000 Kč**. Odesílatel je povinen předložit na vyžádání kopii pojistné smlouvy Převavci.
4. Převavce se zavazuje bezodkladně informovat Odesílatele o změnách na své straně, které mohou mít vliv na vztahy vyplývající z této smlouvy, a to včetně změny obchodního jména, bydliště, osoby oprávněné za Převavce jednat, místa podnikání.

## **Článek 6**

### **Smluvní pokuty a úrok z prodlení**

1. Jestliže Přepravce neprovede přepravu dle této smlouvy včas (tj. v dohodnuté době), dopouští se tím porušení této smlouvy, za které je povinen zaplatit Odesílateli smluvní pokutu ve výši 5.000,- Kč za každý započatý den prodlení.
2. Sankci (smluvní pokutu, úrok z prodlení) vyúčtuje oprávněná strana straně povinné písemnou formou. Ve vyúčtování musí být uvedeno to ustanovení smlouvy, které k vyúčtování sankce opravňuje, a způsob výpočtu celkové výše sankce.
3. Strana povinná je povinna uhradit vyúčtované sankce nejpozději do 30 dní od dne obdržení příslušného vyúčtování. Stejná lhůta se vztahuje i na úhradu úroku z prodlení
4. Zaplacením sankce (smluvní pokuty) není dotčen nárok Odesílatele na náhradu škody způsobené mu porušením povinnosti Přepravce, na niž se sankce vztahuje.

## **Článek 7**

### **Ukončení smluvního vztahu**

1. Nastanou-li u některé ze stran skutečnosti bránící řádnému plnění této smlouvy, je povinna to ihned bez zbytečného odkladu oznámit druhé straně a vyvolat jednání zástupců oprávněných k popisu této smlouvy.
2. Pokud bude Přepravce soustavně nebo zvláště hrubě porušovat kvalitativní podmínky sjednané v této smlouvě a jednotlivých dílčích smlouvách, má Odesílatel právo od této smlouvy odstoupit, avšak teprve po písemné výzvě Přepravci k plnění obsahující upozornění na možnost odstoupení, se stanovením dodatečně přiměřené lhůty k nápravě, jejíž délka nesmí přesáhnout 3 kalendářní dny.
3. Chce-li některá ze stran od této smlouvy odstoupit na základě ujednání ze smlouvy vyplývajících, je povinna svoje odstoupení písemně oznámit druhé straně. Odstoupení od smlouvy nastává dnem následujícím po dni, ve kterém bylo písemné oznámení o odstoupení od smlouvy doručeno druhé straně. V odstoupení musí být dále uveden důvod, pro který strana od smlouvy odstupuje, a přesná citace toho bodu smlouvy, který ji k takovému kroku opravňuje. Bez těchto náležitostí je odstoupení neplatné.
4. V případě neplnění sjednaných povinností je výpovědní lhůta stanovena v délce trvání jednoho měsíce. Lhůta začíná běžet dnem ode dne doručení výpovědi druhé straně.
5. Nesouhlasí-li jedna ze stran s důvodem odstoupení druhé strany nebo popírá-li jeho existenci, je povinna to písemně oznámit nejpozději do 5 pracovních dnů po obdržení oznámení o odstoupení. Pokud tak neučiní, má se za to, že s důvodem odstoupení souhlasí.

## **Článek 8**

### **Pojištění**

1. Odesílatel je povinen pojistit předmět přepravy. Doklady o pojištění je povinen předložit na vyžádání Přepravci.

## **Článek 9**

### **Ostatní smluvní ujednání**

1. Jakákoliv změna této smlouvy musí mít písemnou formu a musí být podepsána osobami oprávněnými za Odesílatele a Přepravce jednat a podepisovat nebo osobami jimi zmocněnými. Změny smlouvy se sjednávají jako dodatek k této smlouvě s číselným označením podle pořadového čísla příslušné změny smlouvy.
2. Přepravce není oprávněn převést svá práva a povinnosti z této smlouvy vyplývající na jinou osobu.
3. Okamžikem podpisu této smlouvy se má za to, že Přepravce je obeznámen s formou a stavem poskytované služby, je informován o podmínkách pro poskytnutí služby, dále je obeznámen s objemem a druhem prací a materiálů, které jsou potřebné pro realizaci předmětu této smlouvy a že Přepravce v souvislosti s realizací předmětu této smlouvy obdržel potřebné informace v souvislosti s riziky, která mohou v daných podmínkách realizaci předmětu smlouvy technicky a cenově ovlivnit.

4. Obě strany se zavazují neposkytovat text této smlouvy, informace, které získají při činnosti podle této smlouvy, ani práva a závazky z této smlouvy plynoucí třetím subjektům, nad rámec svých zákonných povinností.
5. Smluvní strany shodně ujednávají a prohlašují, že jsou způsobilými subjekty ve smyslu čl. 28 odst. 1 nařízení Evropského parlamentu a Rady (EU) 2016/679 ze dne 27. dubna 2016, obecného nařízení o ochraně osobních údajů (dále také jen jako „GDPR“), a tedy splňují veškeré právní povinnosti, které jsou na ně ve vztahu k ochraně osobních údajů ze strany GDPR a případně dalších obecně závazných právních předpisů kladeny. Všechny osobní údaje, které si smluvní strany v souvislosti s touto smlouvou vzájemně poskytnou, a to zejména osobní a kontaktní údaje zaměstnanců (dále společně také jen jako „Osobní údaje“), se smluvní strany zavazují zpracovávat výlučně pro účely splnění této smlouvy. Smluvní strany se dále zavazují vzájemně informovat o případech porušení zabezpečení v souladu se čl. 33 GDPR a o případech uplatnění práv subjekty údajů dle čl. 7, 15, 16, 17, 18, 20 a 21 GDPR, budou-li se tyto případy týkat Osobních údajů, a to vždy neprodleně, nejpozději však do čtyřiceti osmi (48) hodin od zjištění porušení zabezpečení či uplatnění práv, a budou vůči sobě plnit i další povinnosti vyplývající z GDPR, zejména si budou bez zbytečného odkladu vzájemně poskytovat veškerou nezbytnou součinnost. Pověřence pro ochranu osobních údajů Moravské galerie v Brně je možné kontaktovat na e-mailu: [poverenec@moravska-galerie.cz](mailto:poverenec@moravska-galerie.cz).
6. Ve věcech touto smlouvou výslovně neupravených se bude tento smluvní vztah řídit ustanoveními obecně závazných právních předpisů, zejména zákonem č. 89/2012 Sb., Občanský zákoník, a předpisy souvisejícími.
7. Veškeré spory z této smlouvy vyplývající budou řešeny jednáním oprávněných zástupců smluvních stran. Pokud nedojde mezi nimi k dohodě, předloží některá ze smluvních stran spor k řešení obecnému soudu Odesílatele.
8. Smlouva byla vyhotovena ve čtyřech (2) stejnopisech s platností originálu, přičemž Odesílatel obdrží jedno (1) a Převavce jedno (1) vyhotovení.
9. Smluvní strany prohlašují, že je jim znám celý obsah smlouvy a že tuto smlouvu uzavřely na základě své svobodné a vážné vůle. Na důkaz této skutečnosti připojují své podpisy.
10. Smluvní strany za účelem naplnění požadavků zákona č. 340/2015 Sb., o zvláštních podmínkách účinnosti některých smluv, uveřejňování těchto smluv a o registru smluv (dále také jen jako „zákon o registru smluv“), ujednávají, že elektronický obraz textového obsahu této smlouvy v otevřeném a strojově čitelném formátu včetně metadat podle ustanovení § 5 odst. 5 zákona o registru smluv, bude uveřejněn vložení do registru smluv coby informačního systému veřejné správy. Smluvní strany v dané souvislosti dále ujednávají, že uveřejnění dle předchozí věty zajistí Moravská galerie v Brně, a to do třiceti (30) dní ode dne uzavření této smlouvy. Moravská galerie v Brně bude do patnácti (15) dní následující poté, co jí bude do datové schránky doručeno potvrzení správce registru smluv o uveřejnění této smlouvy v registru smluv, informovat o této skutečnosti ostatní účastníky této smlouvy formou elektronické zprávy.
11. Tato smlouva nabývá platnosti dnem podpisu a účinnosti dnem jejího uveřejnění prostřednictvím registru smluv.

V Brně dne: 24/8/2023

V Praze dne:

Odesílatel:

Převavce:

---

**Moravská galerie v Brně**  
Mgr. Jan Press, ředitel

---

**ARTEX ART SERVICES s. r. o.**  
Jan Černý, jednatel

Příloha č. 1 – Specifikace přepravy (str. 6)

Příloha č. 2 – Seznam přepravovaných sbírkových předmětů a uměleckých děl (str. 7-11)

Příloha č. 3 – Cenová nabídka Převavce (str. 12)

## Příloha č. 1 – Specifikace přepravy

Přeprava exponátů včetně nakládky a vykládky (SVOZ) pro výstavu:

Název:

Termín:

místo konání:

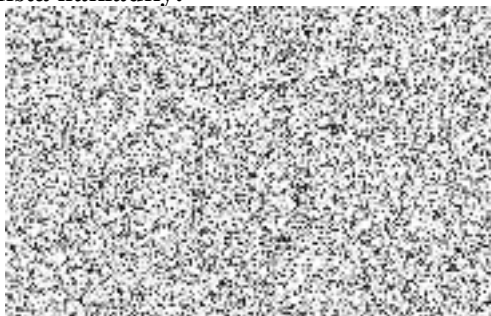


### **Přeprava – SVOZ**

**Doba pro uskutečnění přepravy:**



**Místa nakládky:**



**Místo vykládky (místo plnění):**

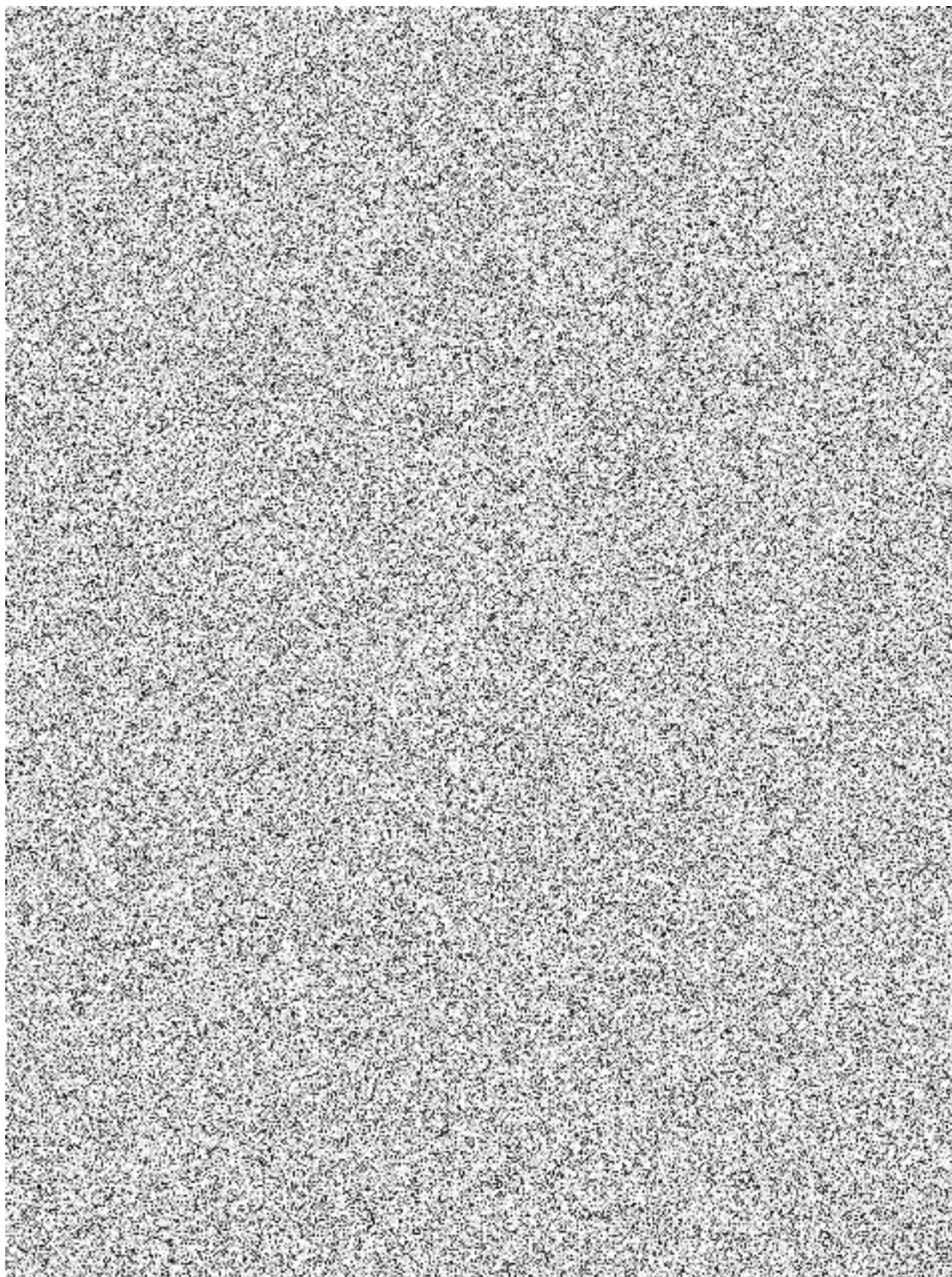


**Doplňující specifikace přepravy:**

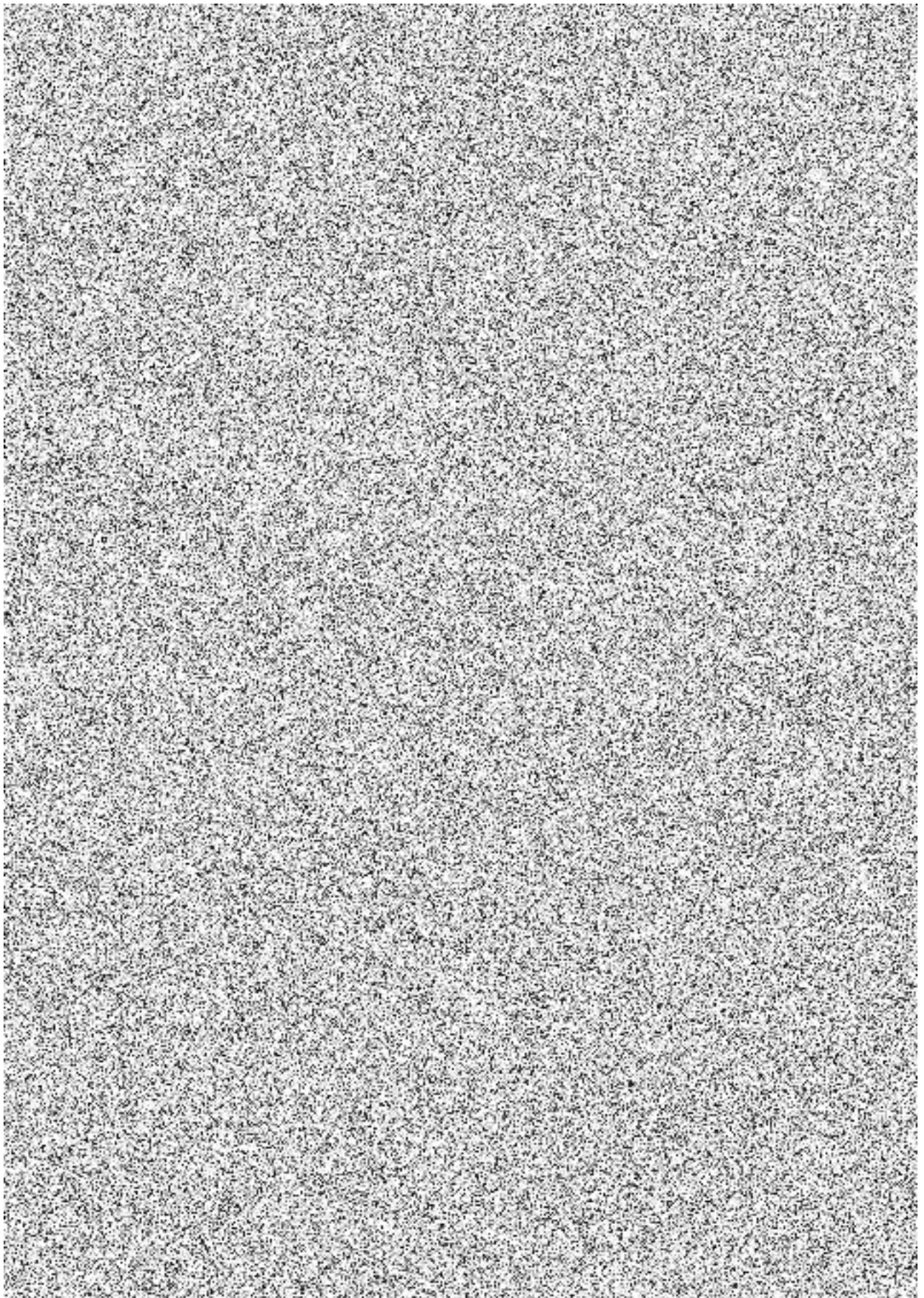
- Předmět přepravy bude v místech nakládky pro přepravu zabalen ze strany autora.
- Přepravce pro přepravu využije dostatečně tepelně odizolované nákladní skříňové vozy s klimatizací, které jsou schopné udržet konstantní teplotu ideální pro sbírkové a umělecké předměty. Skříň vozu musí mít vestavěné pásy na uchycení kurt k uvázání beden a přepravovaných děl. Vůz musí být vzduchem odpružený, čímž se maximálně eliminuje dopad nerovností terénu přenášený na podvozek vozu.
- Deponování v průběhu přepravy musí být Přepravcem zajištěno v zastřežených objektech s hlídaným klimatem.
- Zaměstnanci musí být proškoleni na manipulaci s uměleckými předměty.
- Přepravce zajistí veškeré vývozní formality, zejména proclení vývozu předmětu přepravy.



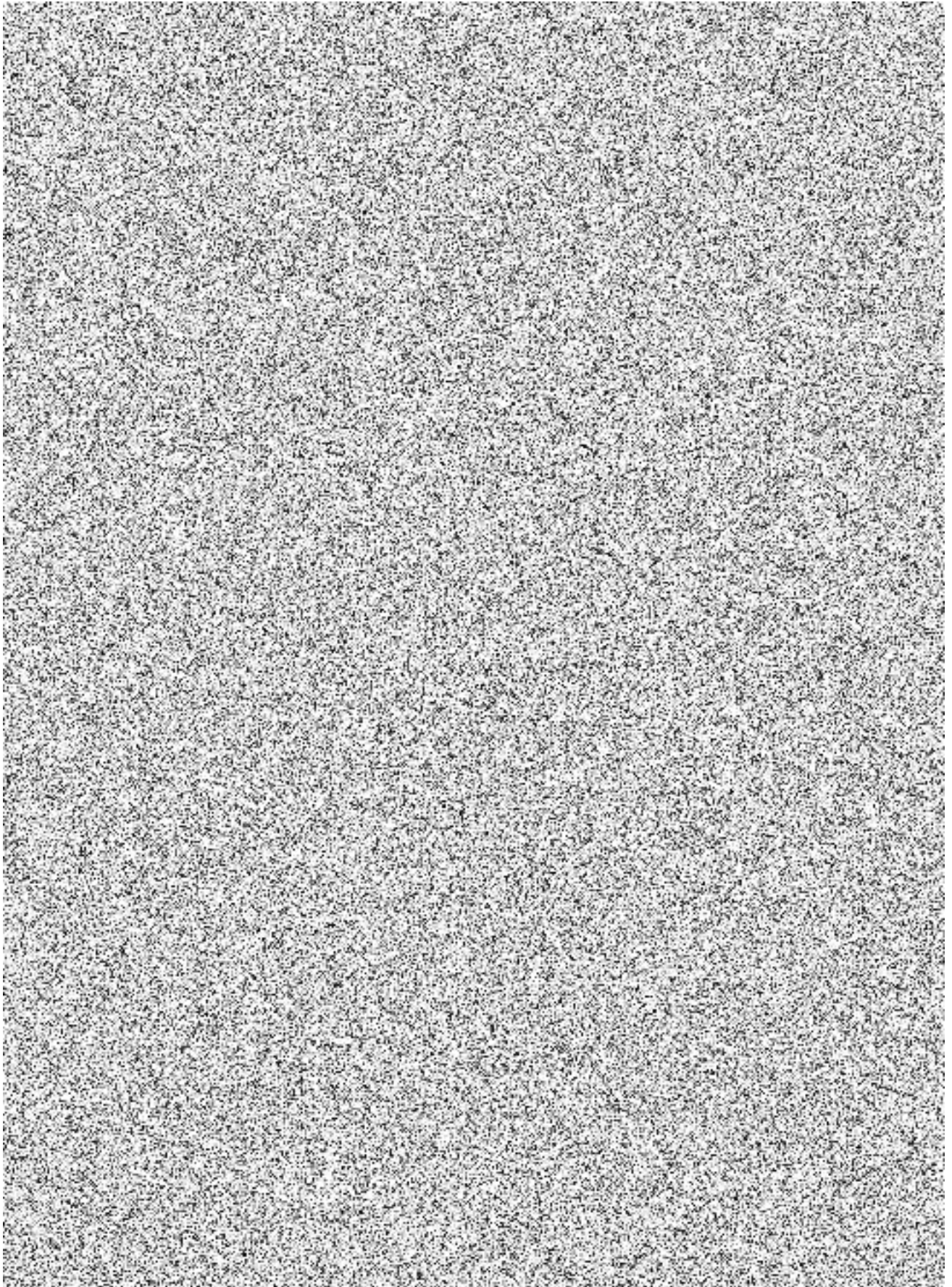
Příloha č. 2: Seznam přepravovaných sbírkových předmětů a uměleckých děl

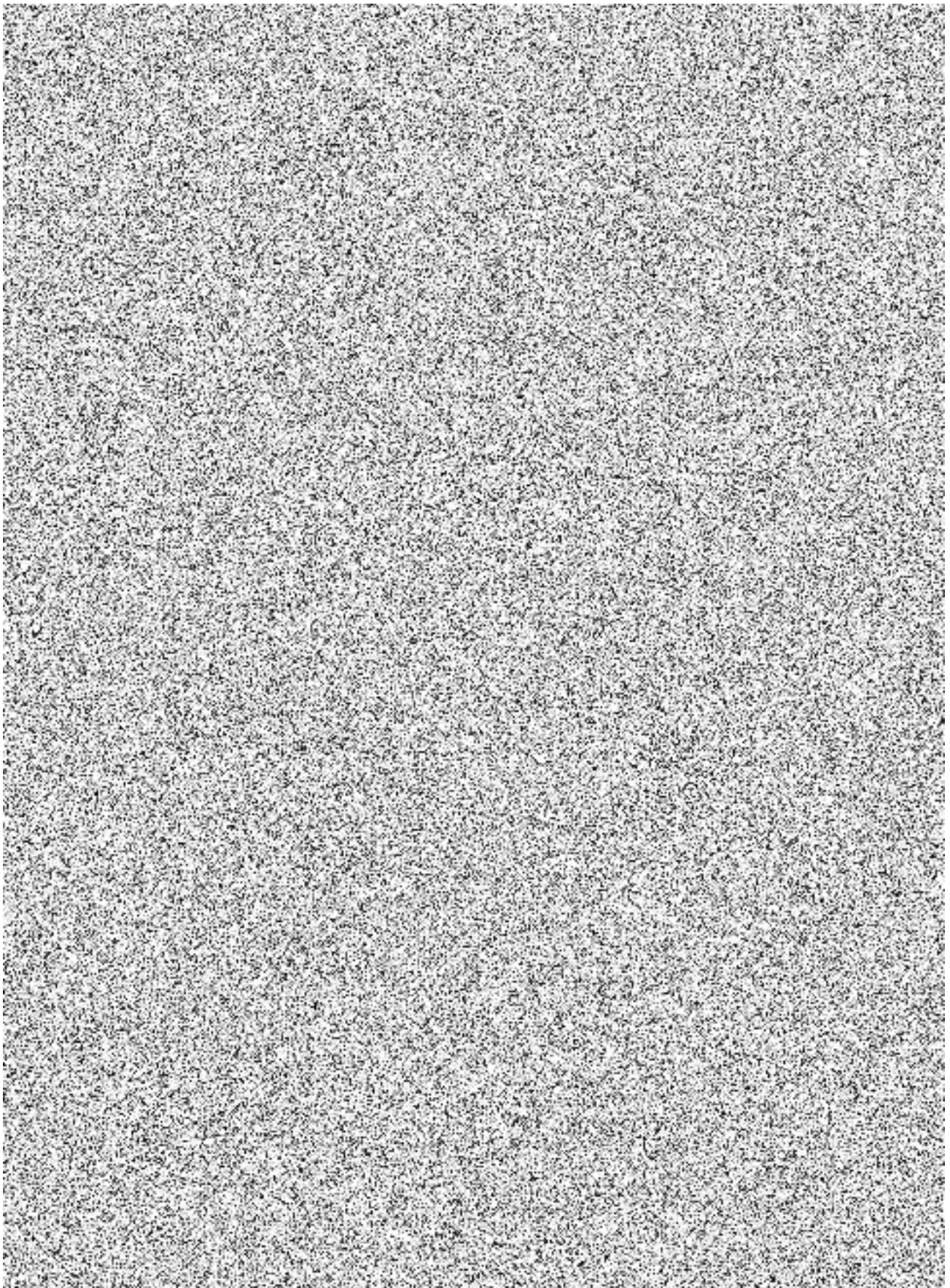




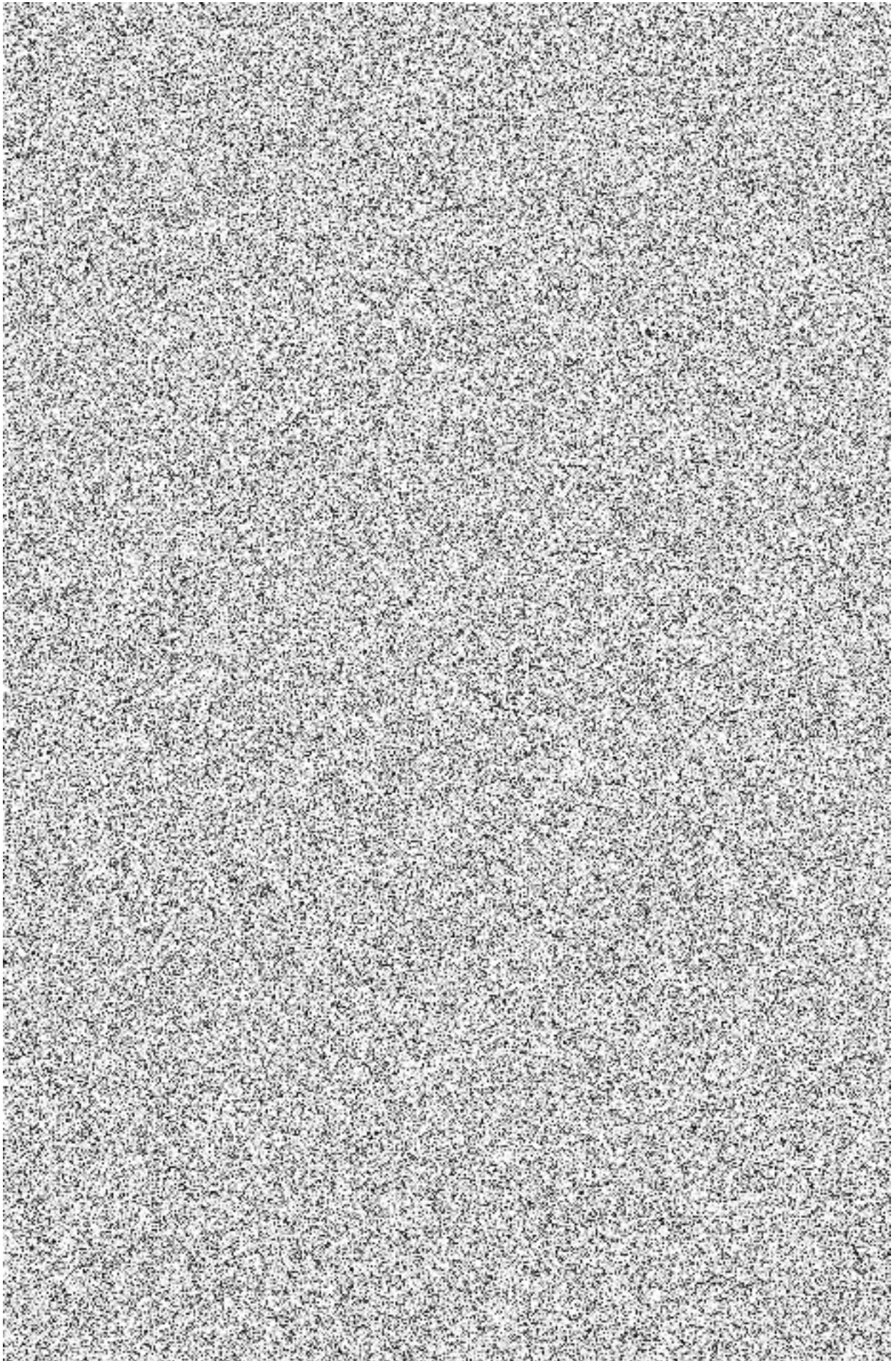












e-mail



|                 |                                                                          |
|-----------------|--------------------------------------------------------------------------|
| <b>Klient:</b>  | Moravská galerie v Brně                                                  |
| <b>Kontakt:</b> | Pavla Obrovská<br>pavla.obrovska@moravska-galerie.cz<br>+420 773 777 834 |

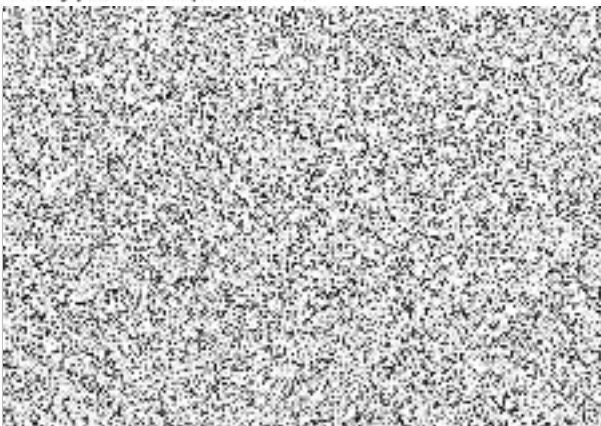
|                    |                                                                        |
|--------------------|------------------------------------------------------------------------|
| <b>Vypracoval:</b> | Veronika Lindová                                                       |
| <b>Kancelář:</b>   | ARTEX ART SERVICES s.r.o<br>Nádražní 203, 250 64 Měšice, CZ            |
| <b>Tel:</b>        | +420 775 215 520, +420 246 024 191                                     |
| <b>Fax:</b>        | +420 246 024 762                                                       |
| <b>e-mail:</b>     | <a href="mailto:transport@artexprague.cz">transport@artexprague.cz</a> |

|               |            |
|---------------|------------|
| <b>Datum:</b> | 22.08.2023 |
|---------------|------------|

Vážená paní Obrovská,

děkujeme za poptávku transportu děl Pavla Büchlera

Dle obdržených informací zasiláme tuto nabídku:

| Položka                                                                            | sazba DPH 0% | sazba DPH 21% | Cena s DPH   |
|------------------------------------------------------------------------------------|--------------|---------------|--------------|
| <b>Transport Manchester - Brno</b>                                                 |              |               |              |
| <i>Služby partnerské spedice v UK</i>                                              |              |               |              |
|  | 69 758,00 Kč |               | 69 758,00 Kč |
|                                                                                    | 1 600,00 Kč  |               | 1 600,00 Kč  |
|                                                                                    | 59 000,00 Kč |               | 59 000,00 Kč |
|                                                                                    | 2 000,00 Kč  |               | 2 000,00 Kč  |
|                                                                                    | 6 500,00 Kč  |               | 6 500,00 Kč  |
|                                                                                    | 13 800,00 Kč |               | 13 800,00 Kč |
|                                                                                    | 1 500,00 Kč  |               | 1 500,00 Kč  |
|                                                                                    | 1 500,00 Kč  |               | 1 500,00 Kč  |

|                    |         |                      |
|--------------------|---------|----------------------|
|                    | DPH 21% | Cena bez DPH         |
|                    | 0,00 Kč | 155 658,00 Kč        |
| <b>Cena celkem</b> |         | <b>155 658,00 Kč</b> |

U položek uvedených v nulové sazbě DPH se jedná o plnění osvobozené od daně podle §69 ZDPH