

Níže uvedeného dne, měsíce a roku uzavírají

1) **Město Blovice**

se sídlem Blovice, Masarykovo nám. 143

IČ: 002 56 455

zastoupené starostou města Bc. Robertem Zelenkou

Adresa pro zasílání korespondence a faktur: Prodomia, s.r.o., V Malé Doubravce 30,
312 00 Plzeň

na straně jedné a dále v textu jako „**Objednatel**“

2) obchodní společnost

Plzeňská teplotařská Energetické služby, s.r.o.

zapsána v OR Krajského soudu v Plzni, oddíl C, vložka 19900

se sídlem Doubravecká 2760/1, 301 00 Plzeň

IČ: 27 98 05 02, DIČ: CZ 27 98 05 02

zastoupená jednatelem Ing. Lenkou Kaiserovou a
jednatelem Jakubem Vojtou BBS

na straně druhé a dále v textu jako „**Zhotovitel**“

tuto

SMLOUVU č. 054/PTES/R/23

o provádění pravidelných odečtů, rozúčtování a vypracování ročního vyúčtování s dohodou o dodávce a montáži poměrových měřidel

Preambule

Objednatel má zájem na poskytování kvalifikované služby spočívající v periodickém provádění odečtů dále specifikovaných měřených dodávek služeb a v následném provedení řádného ročního vyúčtování ve smyslu v daném okamžiku platných právních předpisů.

Zhotovitel prohlašuje, že je odborně způsobilý k provádění služeb dle této smlouvy, že disponuje školeným personálem a potřebným softwarovým vybavením, a je tedy připraven a schopen poskytnout Objednateli jím požadovanou službu.

Objednatel má z důvodů úspory nákladů na spotřebu tepelné energie pro vytápění zájem na instalaci poměrových měřidel tepelné energie pro vytápění na radiátory v Zúčtovací jednotce specifikované v Příloze č. 1.

Zhotovitel prohlašuje, že je odborně způsobilý k provedení díla dle této smlouvy, že disponuje školeným personálem a potřebným vybavením, a je tedy připraven a schopen poskytnout Objednateli jím požadované plnění.

V dále uvedeném textu smlouvy jest upravena úplná nabídka služeb a dodávek Zhotovitele. Mezi smluvními stranami však platí toliko ta ujednání smlouvy, která upravují služby a dodávky poskytované Zhotovitelem Objednateli na základě této smlouvy. Ostatní ujednání této smlouvy jsou mezi smluvními stranami neúčinná.

Čl. 1. Předmět smlouvy

1.1. Předmětem této smlouvy je v části služeb:

a) provádění **odečtů**

- poměrových Indikátorů tepla
- bytových vodoměrů teplé vody
- bytových vodoměrů studené vody
- _____

b) provedení **rozúčtování** a vypracování **ročního vyúčtování**

- nákladů na tepelnou energii na vytápění
- nákladů na poskytování TV
- nákladů na poskytování SV

Roční rozúčtování bude provedeno na jednotlivé bytové/nebytové jednotky nacházející se v Zúčtovací jednotce specifikované v Příloze č. 1 této smlouvy.

c) **předání ročního vyúčtování** a odečtených **náměrů Objednateli** v podobě

- tiskový formulář (individuální list, domovní soupis)
- elektronické (e-mailem)
- kompaktní disk (CD)

1.2. Předmětem smlouvy je dále závazek Zhotovitele provést **dodávku a montáž poměrových měřidel** tepelné energie pro vytápění dle specifikace uvedené v Příloze č. 1 (dále jen „Indikátor“) na radiátory a **dodávku a montáž bytových vodoměrů SV a TV** dle specifikace uvedené v Příloze č. 1 (dále jen „Vodoměr“) v Zúčtovací jednotce specifikované v Příloze č. 1 a závazek Objednatele zaplatit za provedené dílo sjednanou cenu.

Zhotovitel při plnění díla specifikovaného v předchozím odstavci provede zejména:

- dopravu Indikátorů a Vodoměrů na místo jejich montáže
- odbornou montáž (instalaci) Indikátorů a Vodoměrů
- zajištění Indikátorů a Vodoměrů proti neodborné manipulaci (plomba)
- pasportizaci otopných těles dle předpisů výrobce Indikátorů

1.3. Smluvní strany si sjednávají předmět této Smlouvy v části služeb v rozsahu výše uvedených křížkem označených činností.

Čl. 2. Vymezení pojmů

Číselný kód	-	číselná řada identifikující konečného spotřebitele v databázi (pro datový přenos) Zhotovitele a odběratele (např. u domovního soupisu spotřeby)
Indikátory	-	přístroj sloužící k indikaci přestupu tepla z topného tělesa do prostoru bytové či nebytové jednotky, přístroje jsou různého provedení

Příjemce služeb	-	fyzická či právnická osoba, která dodanou tepelnou energii pouze spotřebovává.
Náměr	-	hodnota vykázané spotřeby měřené dodávky služby na základě odečtu naměřených hodnot na konci Zúčtovacího období.
Pasportizace	-	činnost za účelem určení parametrů topného tělesa, zajištění přesného indikačního rozsahu Indikátoru podle parametrů topného tělesa, instalace upravené stupnice Indikátoru
Podlahová plocha	-	podlahová plocha místností bytu a nebytového prostoru kromě teras, balkónů a lodžii (i zasklených) a vedlejších prostorů, které jsou umístěny mimo byt; do podlahové plochy se započítává i plocha zastavěná kuchyňskou linkou, vestavěným nábytkem, kamny nebo jiným topným tělesem (nezapočítává se plocha okenních a dveřních ústupků)
Rozúčtování nákladů	-	rozdělení nákladů na tepelnou energii na vytápění a nákladů na poskytování teplé užitkové vody za Zúčtovací období a Zúčtovací jednotku mezi konečné spotřebitele.
Vlastník Zúčtovací jednotky	-	její vlastník, spoluvlastník a dále společenství vlastníků nebo osoba vlastníkem pověřená výkonem činností vlastníka.
Vyúčtování	-	písemný doklad, na základě kterého se provede vyrovnání přeplatků a nedoplatků plynoucích z rozúčtování nákladů za Zúčtovací období, včetně případných změn provedených na základě oprávněných reklamací.
Započitatelná podlahová plocha	-	Podlahová plocha vynásobená koeficienty uvedenými v příloze č.1 část A vyhlášky č.269/2015 Sb. o rozúčtování nákladů na vytápění a společnou přípravu teplé vody pro dům či podlahová plocha stanovená podle právní úpravy, která výše uvedenou vyhlášku v budoucnu nahradí.
Zúčtovací jednotka	-	objekt nebo jeho část, popřípadě objekty nebo jejich části, které mají jedno společné, technologicky propojené odběrné tepelné zařízení a společné měření nebo stanovení množství tepelné energie a nákladů na tepelnou energii na vytápění a nákladů na poskytování teplé užitkové vody.
Zúčtovací období	-	kalendářní rok (1. ledna – 31. prosince), nedohodnou-li se písemně smluvní strany v Příloze č. 1 této Smlouvy jinak

Čl. 3. Místo plnění

- 3.1. Zhotovitel provádí **montáž** Indikátorů a Vodoměrů, jakož i **odečty** dodávky měřených služeb v bytových a nebytových jednotkách v Zúčtovací jednotce specifikované v Příloze č. 1 této Smlouvy.
- 3.2. Zhotovitel provádí **rozúčtování** a **vyúčtování** v místě svého sídla a předává jej spolu s náměry v Příloze č. 1 této Smlouvy sjednané osobě v místě specifikovaném tamtéž.

Čl. 4. Povinnosti Zhotovitele

- 4.1. Zhotovitel je povinen provádět sjednané odečty pravidelně tak, aby byly získány relevantní údaje pro provedení ročního vyúčtování. Odečty budou prováděny v závislosti na kapacitních možnostech Zhotovitele zpravidla v těchto termínech:
 - poměrové Indikátory tepla LEDEN
 - bytové vodoměry teplé vody LEDEN
 - bytové vodoměry studené vody LEDEN

- 4.2. Zhotovitel je povinen provádět sjednané odečty pouze prostřednictvím školených osob. Odečty budou provedeny s využitím technologie dálkového přenosu dat elektronicky bez účasti příjemců služeb a použity pro rozúčtování tepla a vody. V případě poruchy dálkového přenosu dat provede zhotovitel odečet měřidel přímo v bytě příjemce služeb, a to po jeho předchozím kontaktování a dohodě o termínu takového odečtu.
- 4.3. Zhotovitel je povinen provést roční rozúčtování odečtených měřených dodávek služeb na jednotlivé bytové/nebytové jednotky a vypracovat roční vyúčtování v souladu s relevantními obecně závaznými předpisy (účinnými pro předmětné Zúčtovací období) a touto smlouvou.
- 4.4. Zhotovitel se zavazuje zajišťovat po dobu platnosti této smlouvy servisní činnost pro Indikátory a Vodoměry za účelem řádné a objektivní indikace údajů. Zhotovitel zejména zajistí výměny součástí těles Indikátorů nebo Vodoměrů, pokud Indikátor nebo Vodoměr budou vykazovat vadu nebo v případech poškození tělesa či plomby Indikátoru nebo Vodoměru. Jednotkové ceny součástí a těles Vodoměrů a Indikátorů a ceny úkonů Zhotovitele jsou obsaženy v Ceníku zhotovitele v Příloze č. 2 této smlouvy.

Čl. 5.

Povinnosti Objednatele

- 5.1. Objednatel je povinen poskytnout Zhotoviteli jím požadovanou součinnost při plnění jeho smluvních povinností dle této smlouvy.
- 5.2. Objednatel je povinen předat Zhotoviteli k jeho specifikaci veškeré relevantní podklady sloužící jako podklad k provedení řádného rozúčtování. Platnost předávaných podkladů potvrzuje Objednatel podpisem (razítkem) oprávněné osoby.
- 5.3. Objednatel je povinen spolupracovat se Zhotovitelem při řešení případných reklamací vyúčtování, zejména tím, že umožní fyzickou kontrolu odečítaných měřicích zařízení.
- 5.4. Objednatel je povinen předat Zhotovitelem provedené roční vyúčtování měřených dodávek služeb jednotlivým Příjemcům služeb. Tuto povinnost splní Objednatel i tím, zajistí-li předání předmětného ročního vyúčtování svým smluvním správcem v rámci ročního vyúčtování veškerých poskytovaných služeb.
- 5.5. Pro možnost zpracování ročního rozúčtování a vypracování ročního vyúčtování měřených dodávek služeb je Objednatel povinen předat Zhotoviteli nejpozději do **90 dnů** od podpisu této Smlouvy údaje přehledně specifikované v Příloze č. 1 této Smlouvy. Změnu předaných relevantních podkladových údajů je Objednatel povinen oznámit Zhotoviteli bez zbytečného odkladu po jejich změně, nejpozději však do 31. ledna roku následujícího Zúčtovací období.
- 5.6. Objednatel bere na vědomí, že při jeho prodlení s předáním úplných podkladových údajů uvedených v předchozím odstavci tohoto článku je Zhotovitel v důsledku objektivní nemožnosti jeho vyhotovení oprávněn přiměřeně posunout termín předání vyúčtování Objednateli.
- 5.7. Objednatel odpovídá za úplnost a správnost údajů předaných Zhotoviteli jako podklad pro rozúčtování a vyhotovení ročního vyúčtování. Zhotovitel neodpovídá za chybné rozúčtování, byla-li chyba způsobena v důsledku neúplných či nesprávných podkladových údajů předanými mu Objednatelem.
- 5.8. Objednatel je povinen pro Zhotovitele či jeho smluvní partnery umožnit přístup do všech dotčených prostor (bytových/nebytových jednotek) budovy Zúčtovací jednotky za účelem montáže nebo servisu Indikátorů a/nebo vodoměrů. Objednatel bere na vědomí, že při jeho prodlení s umožněním přístupu do všech dotčených prostor budovy Zúčtovací jednotky za účelem montáže nebo servisu indikátorů se o takové prodlení poměrně prodlužuje lhůta pro realizaci sjednaného díla Zhotovitelem.
- 5.9. Objednatel je povinen uhradit Zhotoviteli oproti předložené faktuře, která bude mít náležitosti daňového dokladu vyžadované právními předpisy, sjednanou cenu za dodávku a montáž Indikátorů dle této smlouvy.

Čl. 6.

Rozúčtování celkových nákladů na tepelnou energii na vytápění a na poskytování teplé užitkové vody

- 6.1. Objednatel bere na vědomí, že ke dni uzavření této smlouvy je předmětná problematika upravena vyhláškou č. 269/2015 Sb. ve znění pozdějších předpisů, o rozúčtování nákladů na vytápění a společnou přípravu teplé vody pro dům a dále zákonem č. 67/2013 Sb. ve znění pozdějších předpisů, kterým se upravují některé otázky související s poskytováním plnění spojených s užíváním bytů a nebytových prostorů v domě s byty.
- 6.2. V případě změny právní úpravy v průběhu trvání smluvního vztahu touto smlouvou založeného je Zhotovitel povinen provést rozúčtování a vypracovat roční vyúčtování výhradně v souladu s právní úpravou účinnou pro předmětné Zúčtovací období a touto smlouvou.
- 6.3. Rozhodne-li Objednatel o rozúčtování celkových nákladů na tepelnou energii na vytápění a na poskytování teplé užitkové vody způsobem či postupem odlišným od platné a pro předmětné Zúčtovací období účinné právní úpravy, uzavře se Zhotovitelem samostatný dodatek k této Smlouvě, ve kterém bude specifikovat požadovaný odlišný způsob či postup. Zhotovitel je povinen z pozice kvalifikovaného zpracovatele rozúčtování předložený požadavek vyhodnotit, a pro případ, bude-li v rozporu s právními předpisy, si vyhrazuje právo od této smlouvy odstoupit.

Čl. 7.

Nebezpečí škody a přechod vlastnického práva k Indikátorům

- 7.1. Nebezpečí škody na dodaných a namontovaných Vodoměrech a Indikátorech přechází na Objednatele v okamžiku ukončení jejich montáže na otopné těleso.
- 7.2. Vlastnické právo k dodávaným Vodoměrům a Indikátorům přechází na Objednatele taktéž v okamžik ukončení jejich montáže na otopné těleso.

Čl. 8.

Lhůty plnění

- 8.1. Zhotovitel je povinen předat Objednateli k rukám v Příloze č. 1 uvedené osoby (jinak vždy k rukám osoby oprávněné jednat jménem Objednatele či v případě její nepřítomnosti smluvnímu správci Objednatele) vypracované roční vyúčtování ve lhůtách stanovených v souladu s právní úpravou účinnou pro předmětné Zúčtovací období a touto smlouvou.
- 8.2. Smluvní strany si sjednávají, že Zhotovitel předá vypracované roční vyúčtování nejpozději **jedenadvacet (21) dnů** před právní úpravou účinnou pro předmětné Zúčtovací období stanoveným termínem předání ročního vyúčtování konečnému spotřebiteli.
- 8.3. Zhotovitel dodá Indikátory a Vodoměry Objednateli a provede jejich montáž bez zbytečného odkladu po uzavření této smlouvy. Montáž Indikátorů a Vodoměrů v jednotlivých bytových/nebytových jednotkách v budově Zúčtovací jednotky bude provedena po předchozím oznámení termínu montáže jednotlivým vlastníkům/uživatelům předmětných jednotek způsobem obdobným oznámení o provádění odečtů. Objednatel bere na vědomí, že Zhotovitel není schopen provést rozúčtování měřených dodávek energií v případě, kdy v předmětné Zúčtovací jednotce nebudou instalovány Indikátory na **všech** otopných tělesech a Vodoměry ve **všech** bytových jednotkách.

V případě, že Zhotoviteli či jeho smluvním partnerům nebude umožněn přístup do veškerých dotčených částí předmětné Zúčtovací jednotky (bytových i nebytových jednotek) ani do třiceti (30) dnů ode dne oznámeného termínu plnění dle této smlouvy, považuje se závazek Zhotovitele dle této smlouvy za splněný. Zhotoviteli vzniká pro tento případ právo fakturovat za dílo v rozsahu jeho skutečné realizace.

Čl. 9. Reklamacce odečtů a rozúčtování

- 9.1. Pokud Objednatel zjistí chybně provedený odečet nebo rozúčtování ještě před předáním vyúčtování Příjemcům služeb, vrátí neprodleně převzaté vyúčtování Zhotoviteli ke sjednání nápravy spolu s písemnou zprávou označující identifikovanou chybu (reklamací).
- 9.2. U vyúčtování předaných Příjemcům služeb jsou tito oprávněni uplatnit reklamaci výhradně prostřednictvím Objednatele.
- 9.3. Písemnou odpověď na uplatněnou reklamaci je Zhotovitel povinen odeslat Objednateli nejpozději do patnácti (15) dnů ode dne uplynutí právními předpisy stanovené lhůty pro uplatnění reklamacce.
- 9.4. Náklady Zhotovitele spojené s opravným ročním vyúčtováním v důsledku chyby na straně Zhotovitele nese Zhotovitel. Náklady Zhotovitele spojené s opravným ročním vyúčtováním v důsledku chybného podkladového údaje na straně Objednatele nese Objednatel. Náklady Zhotovitele spojené s reklamačním řízením vzniklé v důsledku neoprávněné reklamacce nese Objednatel. Jednotlivé jednotkové náklady jsou uvedeny v Ceníku Zhotovitele v příloze č. 2 této smlouvy.

Čl. 10. Cena

- 10.1. Objednatel je povinen zaplatit Zhotoviteli za plnění předmětu této smlouvy v rozsahu sjednaném v odst. 1.1. této smlouvy odměnu za Zúčtovací období v souladu s Ceníkem. Všechny ceny v Ceníku jsou uvedeny bez DPH. Ceník tvoří odděleně Přílohu č. 2 této smlouvy.

V odměně Zhotovitele za Zúčtovací období jsou zejména zahrnuty:

- provedení jednoho odečtu každého Indikátoru a Vodoměru
- vypracování rozúčtování nákladů pro jednu Zúčtovací jednotku
- vyhotovení ročního vyúčtování pro jednu Zúčtovací jednotku
- provádění změn v databázi Zhotovitele
- režie provozní a správní.

Požádá-li Objednatel o provedení mimořádného odečtu či jakékoli další služby Zhotovitele bude za tuto provedenou činnost Zhotovitel fakturovat Objednateli odměnu ve výši dle Ceníku Zhotovitele či cenu individuálně s odběratelem předem sjednanou.

- 10.2. Zhotovitel bude účtovat Objednateli za plnění předmětu této smlouvy v rozsahu sjednaném v odst. 1.1. této smlouvy odměnu za Zúčtovací období v souladu s Ceníkem Zhotovitele platným pro Objednatele dle jeho ceníkového zařazení. Všechny ceny v Ceníku Zhotovitele jsou uvedeny bez DPH.
- 10.3. Shora sjednanou roční odměnu Zhotovitele je Zhotovitel oprávněn navýšit pro každý následující rok o míru inflace, které bylo dosaženo v České republice v předcházejícím kalendářním roce. Mírou inflace se rozumí roční klouzavý průměr změny hladiny spotřebitelských cen v předmětném kalendářním roce. Pro určení míry inflace je určující příslušný index, který bude zveřejněn Českým statistickým úřadem nebo v případě zániku tohoto úřadu obdobným úřadem. Rozhodnutí Zhotovitele o úpravě sjednané roční odměny o míru inflace není Zhotovitel povinen předem Objednateli oznamovat, neboť informace o míře inflace je veřejně přístupnou.
- 10.4. Objednatel se zavazuje za dílo specifikované v ustanovení odst. 1.2. této smlouvy zaplatit Zhotoviteli cenu díla uvedenou v Ceníku, který tvoří odděleně Přílohu č. 2 této smlouvy. Všechny ceny v Ceníku jsou uvedeny bez DPH.

V ceně za dílo specifikované v ustanovení odst. 1.2. této smlouvy jsou zahrnuty zejména:

- cena Indikátoru, cena Vodoměru
- doprava, montáž, zajištění a pasportizace otopného tělesa
- režie provozní a správní

Požádá-li Objednatel o výměnu poškozených dílů Indikátorů nebo Vodoměrů, bude tato služba včetně materiálu uhrazena na místě v hotovosti dle Ceníku Zhotovitele.

Čl. 11.

Platební podmínky

- 11.1. Podkladem pro plnění Objednatele podle této Smlouvy bude faktura, která bude mít náležitosti daňového dokladu vyžadované právními předpisy.
- 11.2. Zhotovitel bude za svoje plnění v rozsahu sjednaném v odst. 1.1. této smlouvy fakturovat Objednateli **1x ročně**. Právo fakturovat cenu svého plnění v rozsahu sjednaném v odst. 1.1. této smlouvy vzniká Zhotoviteli dnem následujícím po předání originálního plnění objednateli. Faktura Zhotovitele bude vystavena se splatností minimálně 10 dní.
- 11.3. Zhotovitel bude za svoje plnění sjednané v ustanovení odst. 1.2. této smlouvy fakturovat Objednateli **jednorázově**.

Čl. 12.

Doba trvání smluvního vztahu

- 12.1. Tato smlouva se uzavírá s účinností ode dne podpisu poslední ze smluvních stran na **dobu neurčitou**. Prvním Zúčtovacím obdobím, za které bude Zhotovitel provádět odečty, rozúčtování a vyhotoví vyúčtování je **Zúčtovací období roku 2023**.
- 12.2. Zhotovitel je oprávněn odstoupit od této smlouvy v případě, že je Objednatel v prodlení s úhradou svých peněžitých závazků z této Smlouvy po dobu delší než tři (3) měsíce.
- 12.3. Každá ze smluvních stran má právo tuto smlouvu vypovědět, a to nejpozději tři (3) měsíce před koncem Zúčtovacího období. V takovém případě smlouva bez dalšího zaniká ke konci Zúčtovacího období.

Čl. 13.

Zvláštní ujednání

- 13.1. Smluvní strany tímto ukončují dohodou veškeré smluvní vztahy existující mezi nimi ke dni uzavření této smlouvy ve věci provádění pravidelných odečtů, rozúčtování a vypracování ročního vyúčtování jakož i montáže poměrových měřidel.
- 13.2. Objednatel pro zvýšení právní jistoty smluvních stran prohlašuje, že budova Zúčtovací jednotky je svým charakterem bytovým domem ve smyslu Zákona o Dani z přidané hodnoty.

Čl. 14.

Společná závěrečná ustanovení

- 14.1. Veškeré změny a dodatky textu této smlouvy je nutné sjednat písemně a po podpisu se stanou nedílnou součástí této Smlouvy. Přílohy této smlouvy, s výjimkou Ceníku Zhotovitele, lze měnit v průběhu trvání smluvního vztahu tak, že smluvní strany vyhotoví nové úplné znění dotčené přílohy této smlouvy s označením data účinnosti tohoto nového znění a opatřené podpisem zástupců smluvních stran.
- 14.2. Smluvní strany prohlašují, že tato Smlouva nebyla uzavřena v tísní ani za nápadně nevýhodných podmínek pro kteroukoliv ze smluvních stran a po jejím přečtení na důkaz souhlasu s jejím obsahem připojují osoby oprávněné jednat za smluvní strany své vlastnoruční podpisy.

14.3. Smlouva je vyhotovena ve dvou (2) stejnopisech s platností originálu, z nichž každá strana obdrží po jednom (1) výtisku.

14.4. Nedílnou součástí této Smlouvy jsou následující přílohy:

- Příloha č. 1 - Specifikované údaje
- Příloha č. 2 - Ceník Zhotovitele účinný ke dni uzavření této Smlouvy

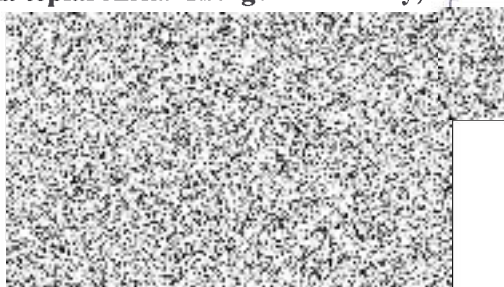
V Plzni dne 30. 2023

V Blovicích dne 8. 9. 2023



Ing. Lenka Kaiserová
jednatel

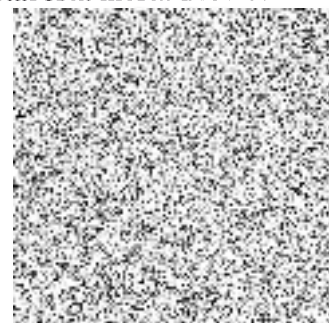
Plzeňská teplotárenská Energetické služby, s.r.o.



Jakub Vojta, BBS
jednatel



Bc. Robert Zelenka
starosta města Blovice



Příloha č. 1 – Specifikované údaje
ke smlouvě 054/PTES/R/23

1.1 Identifikace zúčtovací jednotky:

- Bytové prostory
 Nebytové prostory

Adresa zúčtovací jednotky	Počet byt./nebyt. jednotek	Typ IRTN	Počet přístrojů	Počet vodoměrů TV / SV
Vlčice 70	29	WHE5.5	58	- / 29
5. května 663, Blovice	35/6	WHE5.5	129	39 / 39
Palackého 259 poliklinika, Blovice	- / 19	WHE5.5	97	- / -
Americká 88, Blovice	26/4	WHE5.5	55	- / 30
Americká 55 zubní, Blovice	- / 7	WHE5.5	29	- / -
Masarykovo nám. 98, Blovice	- / 8	WHE5.5	12	- / 8

1.2 Zúčtovací období:

1. ledna až 31. prosince
 jiné

1.3 Místo a oprávněná osoba pro převzetí vyúčtování:

- Plzeňská teplotárenská Energetické služby s.r.o., Doubravecká 2760/1, 301 00 Plzeň
 Prodomia, s.r.o., V Malé Doubravce 30, 312 00 Plzeň


1.4 Poměr základní a spotřební složky nákladů na otop

- základní 40%, spotřební 60%
 základní 50%, spotřební 50%
 základní 30%, spotřební 70%

1.5. Pro vypracování rozúčtování budou zhotoviteli předány nejpozději do posledního dne zvoleného zúčtovacího období, za něž se bude provádět rozúčtování následující údaje:

- změny (stěhování) spotřebitelů v bytových a nebytových prostorech v průběhu zúčtovacího období (adresa objektu, číslo bytu nebo název nebytového prostoru, jméno starého a nového uživatele, od kterého dne a měsíce má být změna uplatněna).
 změny započitatelných podlahových ploch bytových a nebytových prostor v průběhu zúčtovacího období včetně uvedení dne a měsíce, od kdy má být změna uplatněna,
 další údaje, podle kterých je požadováno provedení rozúčtování nákladů: započitatelnou podlahovou plochu pro otop, podlahovou plochu pro rozúčtování nákladů TV, počty osob

V Plzni dne 31.8. 2023


Ing. Lenka Kaiserová
jednatel

Plzeňská teplotárenská Energetické služby, s.r.o.


Jakub Vojta, BBS
jednatel

V Blovicích dne 8.9. 2023


Zelenka
za Blovice

Příloha č. 2 – Ceník zhotovitele účinný ke dni uzavření smlouvy
054/PTES/R/23

1.1 Ceník služeb a měřiče (ceny v Kč bez DPH):

Položka	Cena za službu na 1 ks indikátoru / měřiče v Kč
1x dodávka elektronického dvoučidlového indikátoru WHE55. včetně montáže	356,00
1x ročně odečet a rozúčtování nákladů na teplo podle WHE55.	48,00
1x dodávka vodoměru SV nebo TV s radioadaptérem včetně montáže	759,00
1x ročně rozúčtování nákladů na dodávku SV nebo TV	18,40
1x ročně odečet vodoměru SV nebo TV	7,50

1.2. Servisní ceník – materiál (ceny v Kč bez DPH):


Položka	Walk-By	Vodoměry
Přední díl	400,-	860,-
Zadní díl	125,-	-
Plomba	24,-	-
Montážní materiál	48,-	-


1.3. Ceník prací (ceny v Kč bez DPH):


Položka	Walk-By	Vodoměry
Montáž	77,-	150,-
Pasportizace	96,-	-
Meziodečet	-	-
Náhrada ztráty času	70,-	-

V Plzni dne 31. 8. 2023

V Blovicích dne 8. 9. 2023


Ing. Lenka Kaiserová
jednatel
Plzeňská teplotrenská Energetické služby, s.r.o.


Jakub Vojta, BBS
jednatel


Bc. Robert Zelenka
starosta města Blovice

