

# Kupní smlouva

dle § 2079 a násl. zákona č. 89/2012 Sb., občanský zákoník, v platném znění

## Článek I. Smluvní strany

### 1. Nemocnice Na Bulovce

se sídlem: Budínova 67/2, 180 81 Praha 8  
IČ: 00064211  
DIČ: CZ00064211  
zastupuje: MUDr. Andrea Vrbovská, MBA, ředitelka nemocnice  
bankovní spojení: Česká národní banka  
číslo účtu: 16231081/0710  
(dále jen „**Kupující**“)

### 2. MEDICOLINE SE

se sídlem: Trojická 1910/7, 128 00 Praha 2  
IČ: 02029731  
DIČ: CZ02029731  
jednající: Jan Zeman, zástupce při výkonu funkce člena představenstva  
bankovní spojení: Česká spořitelna, a.s.  
číslo účtu: 4152872359/0800  
zapsaný v obchodním rejstříku, vedeném Městským soudem v Praze, oddíl H, vložka 1230  
(dále jen „**Prodávající**“)

uzavřely níže uvedeného dne, měsíce a roku tuto Kupní smlouvu (dále jen „Smlouva“)

## Článek II. Předmět Smlouvy

1. Předmětem plnění této Smlouvy je realizace části č. 1 předmětu plnění veřejné zakázky dle výsledku veřejné zakázky na dodávku a instalaci **Kolonoskopická věž s kolonoskopy a myčkou**, jejichž technickou specifikaci dokládá Prodávající v **příloze č. 1** této Smlouvy a prohlašuje, že vyhovuje specifikaci této části předmětu plnění nadlimitní veřejné zakázky „**Nemocnice Na Bulovce - obnova přístrojového vybavení**“ (dále jen „zařízení“ nebo „zboží“). Prodávající dodá zařízení nové, nikoliv repasované či použité. Prodávající prohlašuje, že pro řádné užití zařízení k jeho účelu není nezbytně nutné výhradně od Prodávajícího nakupovat jmenovitě stanovený spotřební materiál. Součástí přílohy č. 1 je čestné prohlášení Prodávajícího, že zboží jím dodávané na základě této Smlouvy splňuje technické normy uvedené v zadávací dokumentaci k veřejné zakázce.
2. Prodávající je povinen zboží dodat Kupujícímu a Kupující je povinen zboží řádně dodané bez vad převzít a zaplatit za něj Prodávajícímu dohodnutou kupní cenu dle článku III. Smlouvy, způsobem dle čl. V. Smlouvy a za podmínek ve Smlouvě stanovených.
3. Součástí dodání zboží je záruční list, doklad o shodě s IEC normami, doklad o shodě s ČSN normami; dále návod na používání a údržbu v českém jazyce 1x v tištěné podobě (ke každému přístroji), 1x na CD ke každému přístroji, protokolární vyzkoušení zařízení spočívající v ověření funkčnosti zařízení v rozsahu pokynů stanovených výrobcem. V případě dodávky C-ramena je součástí dodání protokolární vyzkoušení zařízení spočívající v ověření funkčnosti zařízení v rozsahu pokynů stanovených výrobcem dle požadavků zákona č. 18/1997 Sb. o mírovém využívání jaderné energie a ionizujícího záření a v souladu se zákonem č. 263/2016 Sb. (atomový zákon) a instruktáž personálu Kupujícího pro obsluhu a běžnou údržbu zařízení osobami Prodávajícího, autorizovanými výrobcem zařízení pro tyto činnosti. Prodávající je dále povinen vyplnit a předat veškeré náležitosti dle zákona č. 268/2014 Sb., o zdravotnických prostředcích, ve znění pozdějších předpisů.

4. Prodávající prohlašuje, že zařízení splňuje podmínky k použití ve zdravotnictví (medicínský účel). Prodávající prohlašuje, že je: výrobcem \*, dovozcem \*, distributorem \* zařízení (\**nehodící se škrtně*).
5. Prodávající prohlašuje, že je výlučným vlastníkem prodáváného zařízení, resp. že tohoto vlastnictví nabude nejpozději před zahájením dodávky zařízení Kupujícím.

### Článek III. Dohoda o ceně

1. Celková kupní cena zboží uvedeného v článku II. této Smlouvy činí:

3.493.000,00 Kč	bez DPH
733.530,00 Kč	DPH 21%
4.226.530,00 Kč	včetně DPH 21%

2. Uvedená kupní cena bez DPH je konečná a její skladba je doložena výpočtem kupní ceny uvedeným v **příloze č. 2** této Smlouvy. Kupní cenu včetně DPH je možné překročit pouze tehdy, dojde-li po uzavření této Smlouvy v době do dodání zboží ke změně právních předpisů upravujících sazbu DPH předmětu této Smlouvy.
3. Kupní cena pokrývá veškeré náklady Prodávajícího spojené s dodávkou předmětu této Smlouvy, včetně nákladů na dopravu až do dodací adresy Kupujícího, vč. poplatků, pojištění atd. Kupní cena zahrnuje také náklady Prodávajícího související s dodávkou, zejména náklady na zprovoznění a předvedení zařízení Kupujícímu, na zaškolení Kupujícího, na záruční plnění.
4. O převzetí zařízení do rutinního provozu bude mezi kupujícím a dodavatelem sepsán předávací protokol dle čl. IV. Smlouvy, který musí obsahovat minimálně tyto údaje:
  - a) označení smluvního vztahu s uvedením jeho evidenčního čísla;
  - b) označení smluvních stran, včetně sídla a IČO a DIČ;
  - c) popis předmětu plnění označený v souladu se smlouvou;
  - d) podrobný popis provedených prací a jejich výsledek;
  - e) důležité skutečnosti;
  - f) zhodnocení provedených prací ze strany Kupujícího;
  - g) jméno odpovědné osoby předávajícího, razítko a podpis této odpovědné osoby;
  - h) jméno odpovědné osoby přejímajícího, razítko, datum převzetí a podpis této odpovědné osoby.
5. Kupující se stává vlastníkem zařízení po předání a převzetí zařízení do rutinního provozu bez vad písemným protokolem dle článku III. bodu 4.

### Článek IV. Dodací podmínky

1. Smluvní strany se dohodly, že Prodávající zboží uvedené v čl. II. této Smlouvy dodá Kupujícímu do 8 týdnů od účinnosti smlouvy.
2. Prodávající dodá zboží tak, že zboží vybalí a umístí na konkrétním místě, určeném Kupujícím na dodací adrese zboží uvedené v odst. 3 níže, provede zkoušku funkčnosti, vyhotoví zápis o vyzkoušení zařízení a uvede tak zboží do provozu bez vad, a to ve lhůtě do 1 týdne od zahájení dodávky na místě. Prodávající současně Kupujícímu předá k zařízení prohlášení o shodě, dokumenty vyžadované zákonem č. 22/1997 Sb., o technických požadavcích na výrobky a o změně a doplnění některých zákonů, ve znění pozdějších předpisů, dokumenty v souladu se zákonem č. 268/2014 Sb., o zdravotnických prostředcích, ve znění pozdějších předpisů, a to: zápis o vyzkoušení předaného zařízení, klasifikaci zdravotnického prostředku dle nařízení vlády č. 54/2015 Sb. o technických požadavcích na zdravotnické prostředky a nařízení vlády č. 56/2015 Sb. o technických požadavcích na diagnostické zdravotnické prostředky, záruční list, návod na používání a údržbu 1x na CD a 1x v tištěné podobě (vše v ČJ ke každému přístroji) a provede instruktáž personálu Kupujícího pro obsluhu a běžnou údržbu zařízení osobami Prodávajícího, autorizovanými výrobcem zařízení pro tyto činnosti, o čemž Prodávající vyhotoví protokol, jehož

přílohou budou také certifikáty autorizovaných osob Prodávajícího pro školení obsluhujícího personálu a pro provádění záručního servisu zařízení osobami Prodávajícího, autorizovanými výrobcem zařízení pro tuto činnost. O uvedení zboží do provozu bez vad bude sepsán písemný předávací protokol, jehož vzor je uveden v **příloze č. 3** Smlouvy. Odpad, vzniklý při dodání zboží na místě je Prodávající povinen na své náklady odstranit.

3. Dodací adresa zboží je: Nemocnice Na Bulovce, Budínova 67/2, 180 81 Praha 8, (pověřeným převíjajícím odborným zaměstnancem je Ing. Ondřej Audolenský, tel. [REDACTED]).
4. Dodání zboží potvrdí Prodávajícímu odpovědný zaměstnanec Kupujícího podpisem dodacího listu, jehož přílohou bude protokol o uvedení zboží do rutinního provozu.
5. Nebezpečí škody na zboží přechází na Kupujícího převzetím, ke kterému dojde podpisem dodacího listu a protokolu o uvedení zboží do rutinního provozu bez vad, potvrzujícím převzetí zboží.
6. Pro řádnou funkci zařízení je nutné provádět pravidelné odborné prohlídky a odbornou údržbu, které provádí Prodávající v rámci záručního servisu bezplatně, jehož podmínky jsou uvedeny v čl. VI. této Smlouvy.

#### **Článek V. Fakturace kupní ceny a platební podmínky**

1. Prodávající po dodání zboží vystaví jeden daňový doklad (fakturu), ve lhůtě do 14-ti dnů ode dne zdanitelného plnění, kterým je den předání zboží dodacím listem, obsahujícím protokol o uvedení zboží do rutinního provozu bez vad dle článku IV. Smlouvy a který bude obsahovat údaje o Kupujícím tak, jak jsou uvedeny v článku I. a III. této Smlouvy, jakož i všechny zákonné náležitosti.
2. Kupní cenu Kupující uhradí takto:
  - a) První část kupní ceny ve výši 70% kupní ceny Kč včetně DPH ve lhůtě do 30 dnů ode dne vystavení faktury.
  - b) Zbývající část (30%) kupní ceny včetně DPH bude uhrazena 6 rovnoměrnými, po sobě jdoucími měsíčními splátkami s tím, že první splátka zbývající části kupní ceny je splatná do 30 dnů následujících po datu splatnosti první části kupní ceny; druhá a každá další splátka zbývající části kupní ceny je splatná vždy do 30. dne po datu splatnosti předchozí splátky zbývající části kupní ceny. Splátkový kalendář je součástí kupní smlouvy a tvoří **Přílohu č. 4**.
3. Daňový doklad musí obsahovat veškeré náležitosti stanovené právními předpisy a bude splatný v souladu s podmínkami uvedenými v čl. V., odst. 2. této Smlouvy, a to bezhotovostním převodem v Kč na bankovní účet Prodávajícího uvedený v záhlaví této Smlouvy. Nebude-li příslušný daňový doklad obsahovat veškeré zákonné náležitosti, je Kupující oprávněn vrátit ho Prodávajícímu a vyžadovat jeho doplnění. Lhůta splatnosti v tomto případě začíná běžet znovu od začátku ode dne, kdy Prodávající doručí doplněný nebo opravený daňový doklad Kupujícímu.

#### **Článek VI. Odpovědnost za vady, záruka na jakost**

1. Prodávající garantuje, že dodané zařízení bude mít po celou záruční dobu požadované vlastnosti a jakost. Prodávající odpovídá za vady zařízení, které se projeví při jeho předání a dále za vady, které se projeví v průběhu záruční doby, kterými je odchylka/odchylky od funkčnosti či parametrů zařízení, deklarovaných v dokladech k zařízení. Tato vada se v každém jednotlivém případě považuje za porušení povinností Prodávajícího uvedených v čl. II. a v čl. IV., odst. 2. Smlouvy. Prodávající neodpovídá za vady, které byly způsobeny nevhodným a neodborným používáním v rozporu s návodem k používání, což Prodávající musí Kupujícímu prokázat.
2. Jde-li o vadu zařízení, pro kterou některá deklarovaná funkcionalita nefunguje, i částečně, či pro kterou nelze zařízení použít k jeho účelu, jde o porušení Smlouvy podstatným způsobem.
3. V ostatních případech vad jde o nepodstatné porušení Smlouvy.
4. Záruční doba zařízení činí 24 měsíců ode dne dodání zařízení; na opravy zařízení či jeho oddělitelné části, provedené v době posledních pěti měsíců běhu záruky, Prodávající poskytuje Kupujícímu záruku v délce 6 měsíců (dále také „záruka“).

5. Kupující zjištěné vady zařízení reklamuje v záruční době písemně (emailem) bez zbytečného odkladu, nejpozději do 3 dnů od zjištění vady, na níže uvedené emailové spojení Prodávajícího. V reklamaci vždy vadu zařízení či její projev popíše, uvede požadovaný způsob odstranění vady a připojí kontaktní spojení na osobu, která bude pro odstranění vady poskytovat Prodávajícímu součinnost.
6. Prodávající se zavazuje písemně potvrdit dojití reklamace bez zbytečného odkladu, nejpozději do 6 hodin od dojití reklamace. Písemná forma je splněna i emailovou komunikací.

Prodávající se zavazuje provádět u Kupujícího servis zařízení pouze osobami autorizovanými výrobcem. Po dobu záruky zařízení zajišťuje servis zařízení Prodávající vlastními silami, na adrese: ....., tel ....., mail ..... fax ..... \*\*) / firma autorizovaná výrobcem: Olympus Czech Group s.r.o., člen koncernu – Videokolonoskop CF-HQ190L, Videokolonoskop CF-H190L, Videokolonoskop CF-H185L, Endoskop. zdroj. Světla CLV-190, Endoskop. videoprocesor CV-190, Odsávací pumpa KV-6, Elektrochir. jedn. bip. ESG-100, Oplachovací pumpa OFP-2, IČ 27068641, na adrese: Evropská 176/16, 160 41 Praha 6, tel.: +420 221 985 392-393, fax: +420 221 985 574, mail: [serviszt@olympus.cz](mailto:serviszt@olympus.cz), ENUS MEDICAL, s.r.o. – Mycí a dezinfekční automat BHT INNOVA E3, LED monitor NDS Radiance G2 24", Záznamové a archivační zařízení HD MediCap® USB300, Přístrojový vozík GIMMI® COMFORT II cart, IČ: 25551701, na adrese: Plkovská 2934/1, 193 00 Praha- Horní Počernice, tel.: +420 273 132 270, fax: +420 273 132 280, mail: [servis@enusmedical.cz](mailto:servis@enusmedical.cz) (za plnění závazků vyplývajících ze záručního servisu plně odpovídá Prodávající). Součástí záručního servisu je bezplatné provádění odborné údržby, oprav a revizí, zkoušek dlouhodobé stability včetně dodávky potřebných náhradních dílů (včetně vakuových prvků) v souladu s hlavou IX. zákona č. 268/2014 Sb. o zdravotnických prostředcích a vyhlášky č. 307/2002 Sb. o radiační ochraně, obě v platném znění. Pokud je pro provedení bezpečnostně technické kontroly či jakéhokoliv dalšího předepsaného testu vyžadován spotřební materiál, je vždy součástí provedení této kontroly.

7. Prodávající se zavazuje provádět záruční servis osobami autorizovanými výrobcem zařízení pro tyto činnosti. Servisní zásah bude zahájen na místě Kupujícího vždy nejpozději do 48 hodin od oznámení závady (písemná reklamace vady nebo požadavek na opravu) a závada bude odstraněna nejpozději do 72 hodin od oznámení závady. Náklady na odstraňování záručních vad zařízení nese Prodávající ze svého a to včetně veškerých nákladů souvisejících s odstraněním záruční vady. Prodávající poskytuje Kupujícímu servis pro odstraňování záručních vad dle podmínek uvedených v **příloze č. 5** této Smlouvy. Pro počítání lhůt platí režim pracovní dny od 8 hod. do 16 hod. Kupující pro účely výkonu servisní činnosti k dodanému zařízení umožní Prodávajícímu vzdálené připojení do nemocniční informační sítě (NIS) za podmínek uvedených v **příloze č. 7** Smlouvy.
8. Prodávající garantuje dostupnost servisu zařízení včetně náhradních dílů po dobu běžnou pro tento typ zařízení, tedy nejméně 6 let od případného ukončení výroby.
9. Prodávající prohlašuje, že disponuje platným pojištěním odpovědnosti za škody způsobené podnikatelskou činností třetím osobám, s pojistným plněním odpovídající hodnotě nejméně 1.000.000 Kč a zavazuje se toto pojištění udržovat v tomto rozsahu po celou dobu plnění Smlouvy vč. doby záruky na zboží. Kupující potvrzuje, že při podpisu Smlouvy obdržel kopii platné pojistky Prodávajícího.

#### Článek VII. Sankce

1. V případě, že Prodávající nedodrží dodací lhůtu uvedenou v čl. IV., odst. 1. této Smlouvy, má Kupující právo požadovat po Prodávajícím zaplacení smluvní pokuty ve výši 0,01% z kupní ceny zařízení za každý započatý den prodlení.
2. V případě, že Prodávající nedodrží lhůtu pro odstranění závady, uvedenou v čl. VI., odst. 7. této Smlouvy, má Kupující právo požadovat po Prodávajícím zaplacení smluvní pokuty ve výši 2.000 Kč za každý započatý den prodlení.
3. V případě, že Kupující nedodrží lhůtu splatnosti, případně výši platby podle čl. III, odst. 1. nebo čl. V., odst. 2. této Smlouvy, má Prodávající právo požadovat po Kupujícím zaplacení úroku z prodlení

v zákonné výši z dlužné částky za každý den prodlení s tím, že zaplacené úroky z prodlení plně kryjí i náhradu škody Prodávajícího.

4. Smluvní pokuta a úrok jsou splatné do 14 dnů ode dne jejich vyúčtování smluvní stranou.

### **Článek VIII. Odstoupení od Smlouvy**

1. Kupující má právo odstoupit od Smlouvy nebo její části v případě porušení Smlouvy podstatným způsobem ze strany Prodávajícího podle ustanovení občanského zákoníku a také pokud:
  - a) Zařízení dle této Smlouvy není dodáno v souladu s některým z ustanovení čl. II. Smlouvy, nebo nemá technické parametry uvedené v příloze č. 1 této Smlouvy, nebo pokud specifikace či technické parametry neodpovídají uživatelskému manuálu výrobku, nebo
  - b) Pokud se na zařízení projeví vada, uvedená v čl. VI., odst. 2., nebo
  - c) Prodávající překročí dodací lhůtu uvedenou v čl. IV., odst. 1. Smlouvy o více než 2 měsíce, nebo
  - d) Prodávající nesplní závazek uvedený v čl. VI., odst. 8. nebo 9. Smlouvy.
2. Kupující má dále právo odstoupit od Smlouvy, pokud nelze v jejím plnění pokračovat z některého důvodu uvedeného v zákoně č. 134/2016 Sb. o zadávání veřejných zakázek.
3. Prodávající bere na vědomí, že finanční prostředky na nákup zboží má Kupující obdržet z dotace a souhlasí s tím, že Kupující má právo odstoupit od této Smlouvy nebo její části, pokud prostředky neobdrží včas, nebo v předpokládané výši, a to bez jakékoliv sankce.
4. Prodávající má právo odstoupit od této Smlouvy v případě porušení Smlouvy podstatným způsobem ze strany Kupujícího podle ustanovení občanského zákoníku, tzn., pokud se Kupující dostane do prodlení se zaplacením kupní ceny či její splátky dle čl. V. odst. 2. této Smlouvy delším než 2 měsíce.
5. V případě odstoupení od Smlouvy tato Smlouva zaniká od počátku, tzn., že smluvní strany jsou si povinny bez odkladu vrátit přijatá plnění, přičemž Kupující je povinen zajistit pověřeným zaměstnancům Prodávajícího přístup do prostor k předmětu Smlouvy a převzetí dodaného zařízení a to nikoli dříve, než bude Kupujícímu vrácena zaplacená kupní cena.
6. Prodávající bere na vědomí, že Kupující finanční prostředky pro úhradu zařízení obdrží z dotačních zdrojů. Kupující má právo od této Smlouvy odstoupit v případě, že dotaci neobdrží včas a v předpokládané výši, a to bez nároku Prodávajícího na odškodnění.
7. Ostatní nároky smluvní stran z titulu odstoupení od Smlouvy se řídí zákonem č. 89/2012 Sb., občanský zákoník, v platném znění.
8. Smluvní strany se dohodly, že v případě odstoupení od Smlouvy zůstávají v platnosti ustanovení této Smlouvy uvedené v čl. VI., VII., VIII. a v čl. IX., bodu 1. Smlouvy.

### **IX. Ostatní ustanovení**

1. Prodávající se zavazuje uchovávat v přísné důvěrnosti veškeré informace, dokumentaci a materiály dodané nebo přijaté v jakékoli formě nebo poskytnuté a dané Kupujícím k dispozici v souvislosti s plněním této Smlouvy.
2. Prodávající není oprávněn započíst žádnou svou pohledávku proti pohledávce Kupujícího z této Smlouvy, ani bez výslovného písemného souhlasu Kupujícího postoupit jakoukoli pohledávku, která mu vznikne podle této Smlouvy nebo v souvislosti s ní, na třetí osobu.
3. Kupující je oprávněn pozastavit platby či jednostranně započíst proti pohledávkám Prodávajícího kteroukoli z plateb z důvodu:
  - (a) prodlení Prodávajícího s plněním jeho povinností, nebo
  - (b) škody způsobené Kupujícímu, nebo
  - (c) opakovaného neplnění povinností ze strany Prodávajícího, nebo

- (d) existence jakýchkoliv oprávněných finančních či jiných nároků Kupujícího vůči Prodávajícímu.
4. Prodávající prohlašuje, že seznam poddodavatelů podílejících se na dodávce zboží, uvedených v **příloze č. 6** Smlouvy, je úplný a zavazuje se, že poskytne Kupujícímu aktuální seznam poddodavatelů, vždy do tří dnů ode dne změny poddodavatele. Pokud Prodávající předpokládá, že k dodávce zboží nepoužije poddodavatele, dokládá o této skutečnosti v **příloze č. 6** čestné prohlášení.
  5. Pokud některá lhůta, ujednání, podmínka nebo ustanovení této Smlouvy budou prohlášeny soudem za neplatné, neúčinné či nevymahatelné, zůstane zbytek ustanovení této Smlouvy v plné platnosti a účinnosti a nebude v žádném ohledu ovlivněn, narušen nebo zneplatněn; a strany se zavazují, že takové neplatné či nevymahatelné ustanovení Smlouvy nahradí jiným smluvním ujednáním odpovídajícím původnímu úmyslu smluvních stran, které bude platné, účinné a vymahatelné.
  6. Doručování písemností dle této Smlouvy se děje vždy písemně buď proti potvrzení o osobním převzetí písemnosti, nebo doporučeným dopisem s dodejkou na adresu smluvní strany uvedené v záhlaví této Smlouvy. Písemnost je doručena dnem osobního převzetí nebo dnem převzetí poštovní zásilky. Za den doručení se také považuje 3. pracovní den po odeslání zásilky s dodejkou k přepravě adresátovi cestou držitele poštovní licence, i když se adresát o zásilce nedozvěděl nebo ji nepřevzal. Za poslední známou adresou smluvní strany se považuje adresa uvedená v záhlaví této Smlouvy příp. nová adresa, kterou smluvní strana druhé straně písemně oznámila.
  7. Prodávající souhlasí se zveřejněním údajů uvedených ve Smlouvě dle zák. č. 106/1999 Sb., o svobodném přístupu k informacím a bere na vědomí, že Kupující v případě hodnoty plnění vyšší jak 50.000 Kč bez DPH uveřejní tuto Smlouvu v Registru smluv.

#### **X. Závěrečná ustanovení**

1. Jakákoliv změna v této Smlouvě musí být provedena písemně formou dodatku, podepsaného oběma smluvními stranami.
2. Právní vztahy touto Smlouvou blíže neupravené se řídí zák. č. 89/2012 Sb., občanský zákoník, v platném znění.
3. Pro řešení sporů mezi smluvními stranami je příslušným soudem věcně a místně příslušný soud Kupujícího.
4. Tato Smlouva je vyhotovena ve dvou stejnopisech o stejné právní síle originálu, z nichž každá ze smluvních stran po jejím uzavření obdrží dvě vyhotovení.
5. Tato Smlouva nabývá účinnosti a platnosti dnem jejího podpisu v pořadí druhou podepisující se smluvní stranou.
6. Zástupci smluvních stran prohlašují, že se s obsahem Smlouvy před jejím podpisem seznámili, a že s ní bezvýhradně souhlasí, na důkaz čehož připojují své vlastnoruční podpisy.
7. Nedílnou součástí Smlouvy jsou tyto přílohy:
  - č. 1: Technická specifikace předmětu Smlouvy a čestné prohlášení dle čl. II. odst. 1 Smlouvy
  - č. 2: Výpočet kupní ceny
  - č. 3: Vzor předávacího protokolu
  - č. 4: Splátkový kalendář
  - č. 5: Podmínky záručního servisu
  - č. 6 Seznam poddodavatelů
  - č. 7 Podmínky připojení do datové sítě NNB

V Praze dne: .....

V Praze dne:

Kupující: \_\_\_\_\_

Prodávající: \_\_\_\_\_

**MUDr. Andrea Vrbovská, MBA**

**Jan Zeman**

ředitelka nemocnice

**Příloha č. 1: Technická specifikace předmětu Smlouvy a čestné prohlášení dle čl. II, odst. 1 Smlouvy**

Já, jako osoba oprávněná jednat společnosti MEDICOLINE SE, sídlem Trojická 1910/7, 128 00 Praha 2, IČO: 02029731, tímto čestně prohlašuji, že námi nabízená kolonoskopická věž s kolonoskopy a myčkou vyhovuje specifikaci části č. 1– Kolonoskopická věž s kolonoskopy a myčkou předmětu plnění nadlimitní veřejné zakázky „Nemocnice Na Bulovce - obnova přístrojového vybavení.“

.....  
**Název a podpis Prodávajícího**  
**MEDICOLINE SE, Jan Zeman**

**Videokolonoskopické vybavení pro gastroenterologickou ambulanci interního oddělení.**

**Videosestava se skládá z následujících vzájemně plně kompatibilních částí:**

### **Videoprocessor CV-190 EXERA III. s klávesnicí**

**možnost využít funkce NBI (Narrow Band Imaging), PDD (Photo Dynamic Diagnosis)  
možnost elektronické řízení DualFocusu**

- **NBI** – úzkopásmové zobrazování je nejnovější technické řešení, které lze kombinovat spolu se zvětšením obrazu při endoskopii, osvětluje objekt přes filtry úzkými výřezy červené, zelené a modré (R/G/B) části spektra. Tak je získán obraz s dobře odlišenými úrovněmi sliznice a zvýšeným kontrastem sliznice vůči níže ležící cévní síti. Tímto je možno výrazně lépe odhalit v jícnu, žaludku a tlustém střevě zánětlivé choroby sliznice, novotvarové léze apod.
- **Dual Focus** – unikátní elektronické nastavení zaostřovací vzdálenosti ve dvou módech – Normal – hloubka pole 5-100mm  
- Near – hloubka pole 2-6 mm
- **zobrazovací systém** - CCD čip s rozlišením SDTV i HDTV (HighDefinitionTV)
- **Automatic Gain Control (AGC)** - automatické řízení jasu čipu – zvýšení citlivosti čipu pro snímání obrazu
- **obrazový výstup** – 16:9 nebo 16:10 pro HDTV monitor
- **nastavení velikosti zobrazení** - velikosti (Medium, Semi-full, Full screen) + Zoom 1,2 a 1,5x
- **nastavení zvýraznění obrazu** - 3 skupiny (enhancement modes) A,B,Edge v možnosti 8 kroků (celkem 24 variant)
- **kontrast** - 3 možnosti (N,H,L) Normal, High, Low
- **nastavení barevného odstínu** - R,B,Chroma +/- 8 kroků
- **vstup/ výstup** - Analog HDTV výstup - RGB (PAL) nebo YPbPr(PAL)  
Analog SDTV výstup – VBS kompozit(/PAL)  
Y/C(/PAL) a RGB (PAL)  
Digitální výstup – HD-SDI (SMTPE292M) SD-SDI(SMPTE259M) DV (IEEE1394) a DVI (WUXGA, 1080p nebo SXGA)
- **automatické nastavení bílé** - nebo ručně přes čelní panel
- **Iris Mode – potlačení odlesků v obraze** - celoplošné/místní/kombinované
- **zmrazení obrazu** – z klávesnic, endoskopu nebo z programovatelného tlačítka panelu
- **Pre-Freez** – zajišťuje výběr nejostřejšího obrazu pro archivaci za použití interního bufferu
- **předvolba nastavení patientských dat** - až 50 pacientů s údaji: číslo pacienta, datum naroz., věk, pohlaví, datum záznamu, čas, číslo obrázku, videonastavení, nastavení zobrazení, fyzická indikace, komentář apod.
- **možnost ovládání nastavení z – endoskopu**- 4 programovatelná tlačítka, předního panelu CV 190 - 2 programovatelná tlačítka , z klávesnice – 4 programovatelná tlačítka a 2 pedály vždy s volbou funkcí: uživatel, zdroj obrazu, nastavení tónů barev, zmrazení, zvýraznění obrazu, zoom, speciální nastavení světla, šipka monitoru, stopky, charakteristika obrazu, expozice obrazu, PiP, PoP, formát obrazu apod.
- **PiP index** – zobrazení až 4 vybraných snímků v indexu na monitoru
- **uživatelská nastavení** – pro 20 různých uživatelů



- **Identifikace používaného endoskopu** - typ endoskopu, výrobní číslo, volitelný údaj, počet užití, přístup nástroje, technické parametry endoskopu (úhel pohledu, šíře pracovního kanálu, průměr prac. tubusu a distálního konce.)
- **Archivace obrázků – Flash Disc** – MAJ-1925 Olympus ( 2GB ) nebo jiný do 32GB (FAT32 kompatibilní)  
kompresní formát nahrávání TIFF - bez komprese, JPEG ( komprese cca.1/5, 1/10)  
kompresní formát nahrávání snímků TIFF - bez komprese cca.227 obrázků, JPEG ( komprese cca.1/5-1024 obrázků, 1/10-2048 obrázků)
- **DICOM rozhraní** - nebo Olympus dokumentační systém ENDOBASE
- **Paměťový backup systému** - automaticky ukládá všechna uživatelské nastavení systému - white balance, Iris mode, enhancement, image size, color tone.....
- **Kompatibilita** – systémy Olympus řady: EVIS100/130/140, EVIS EXERA 160, EVIS EXERA II 180 a EVIS EXERA III řada 190 a GI/BF/VISERA endoskopy.
- **Rozměry** - š 370 x v 85 x d 455 mm
- **Váha** – 10,7 kg



## EVIS EXERA III

## Xenonový zdroj studeného světla CLV-190

- použití pro videoendoskopy s CCD barevným videočipem, fiberoendoskopy a chirurgické aplikace.
- možnost napojení endoskopu do videořetězce pouze přes zdroj světla (tzv. „One-Touch Connection“)
- automatické uložení předchozího nastavení,
- možnost využít funkce NBI, PDD (Narrow Band Imaging, Photo Dynamic Diagnosis)
- **automatické nastavení intenzity osvětlení** - 17 kroků (stupňů nastavení)
- **hlavní vyšetřovací lampa** - 300W xenonová lampa
- **průměrná životnost lampy** - 500 provozních hodin
- **záložní lampa** - 12V/35W halogen
- **spuštění prosvětlování** - 7 sec.
- **vzduchová pumpa nastavení** - 4 kroky (stupně nastavení)
- **rozměry** - š 370 x v 150 x d 476 mm
- **váha** – 19 kg



# EVIS EXERA III

## Medicínský monitor NDS Radiance G2 24" HD LED



HD LED Monitor NDS 24" Radiance G2 HD LED, Active Matrix TFT s IPS, jsou vysoce sofistikované endoskopické zobrazovací monitory, jejichž inovativní a unikátním LED zpětné podsvícení displeje je nejjasnější na trhu. Tyto monitory jsou ideálním zakončením celého HD video-řetězce. Mají maximální rozlišení 1920 x 1200 pixelů a v poměru stran 16.9/16.10; svítivost 300 cd/m<sup>2</sup> při barevné teplotě 6500°K. Díky své kvalitě zobrazovaných barev a hlavně úpravě červeného spektra, jsou

ideální pro připojení HD systémů a současných moderních 3D systémů, které kladou vyšší nároky na zobrazovací zařízení oproti doposud používaným SD video-řetězcům. Je možné je instalovat na samostatný stojan, pohyblivá ramena a stejně tak je instalovat na stropní stativy vybavené adaptéry standardu VESA. Předpokládaná životnost přístroje při řádném užívání je min. 10 let. Velikost pixelu: 0,270 mm, kontrast: 1000:1, jas monitoru: 300cd/m<sup>2</sup>, barevná kalibrace: NDS Proprietary Medi-Match barvená kalibrace, počet barev: 1,07 biliónu, barevný Gamut: BT.709 nebo SMPTE-C, stabilizace zpětného osvětlení: Intelli-guard, PACS gamma nastavení: pro radiologické zobrazování, čas odezvy: 14 ms, úhel zobrazení (CR> 10): P/L 178°, N/D 178°, funkce: Quick Input Select, Primary / Secondary Input Select, MMI Window Size / Swap, PiP, PoP, CCT Setting, Brightness, Contrast, Hue, Saturation, Gamma, Sharpness, RGB Gain, Backlight Level, Horizontal & Vertical Position, Phase, Frequency, DPMS, Auto-Source Select, Scaling, Overscan, Five Programmable User / Modality Settings Profiles, rozměry: (š x v x h) 23,5 x 15,8 x 4,0 inches (597 x 401 x 100 mm); váha: 7,1 kg, normy a certifikace: ANSI/AAMI ES60601-1, CAN/CSA C22.2 No. 60601-1, FCC Part 15, EN60601-1, EN60601-1-2, CE, MDD 93/42/EEC, 2007/47/EC, RoHS, WEEE, Class I Medical Device, CCC, IP 32, skleněný krycí panel: celoplošný, nárazuvzdorný, Corning Gorilla Glass (dvojitý AR potah).

## Záznamové a archivační zařízení MEDICAPTURE HD MediCap® USB300



HD MediCap® USB300 Specs je snadno ovladatelný, je HIPAA kompatibilní, a současně podporuje několik metod pro ukládání video obsahu a jeho pozdějšího přehrávání. MediCap® USB300 Specs je moderní vysoce sofistikovaný archivační a záznamový systém pro kvalitní zpracování foto/video dokumentace, který má vestavěné funkce pro výběr zdroje signálu, několik kvalitativních úrovní rozlišení a možnosti ovládání.

Ilustrační zobrazení

USB300 je FullHD záznamové zařízení určené a certifikované pro použití na operačních sálech s jednoduchou obsluhou a umožňující pořizování foto a video záznamu. MediCap USB300, základní model pro archivaci a záznam ve vysokém Full HD rozlišení, LCD monitor 2 1/2", plně barevný (pro ovládání a konfiguraci systému nahrávání, není určen pro diagnostické zobrazování), kapacita HDD 320GB, 1 USB Flashdrive 8GB, video vstupy: DVI (RGB přes adaptér), HD SDI, S-Video, Composite, video výstupy: DVI (RGB přes adaptér), video formáty: H.264 / MPEG4 (1080, 720, NTSC, PAL), obrazové formáty: JPG, TIFF, BMP, DICOM, síťové propojení: RJ45 10/100/1000 Ethernet, 1x síťový kabel, 1x DVI kabel, uživatelský manual v ČJ, rozměry: 240 x 211 x 63mm / 9.5 x 8.3 x 2.5", váha: 1.8kg / 3lb 15oz, síťové napětí: AC 100-240V 50/60Hz 25W, 3-prong AC jack, certifikace MDE: CE 93/42/EEC, UL 60601-1, IEC 60601-1, IEC 60601-1-2, CSA C22.2 No.601.1, E 306417, FCC Part 15, FDA Class 1, RoHS, PSE



Zadní panel



### **Elektrochirurgická jednotka ESG-100**

monopolární / bipolární elektrochirurgická jednotka pro endoskopickou chirurgii, použitelná pro endoskopy vhodné pro chirurgii.

**vysokofrekvenční výstup** - výstupní metody - Monopolární módy  
**typy módů** - 5 pro řezání - Cut 1,2,3 a Pulsní řez - PulseCut – slow a fast  
3 pro koagulaci (Soft, Forced 1 a Forced 2)

**vysokofrekvenční výstup** - výstupní metody - Bipolární módy  
**typy módů** - 3 pro řezání – Cut 1,2,3  
3 pro koagulaci – Soft Coag, RF Coag, RF Coag+RCAP  
(RCAP=Resistance Controlled Automatic Power)

**základní frekvence** - 330 - 380 kHz

**maximální výstup** - 120 W

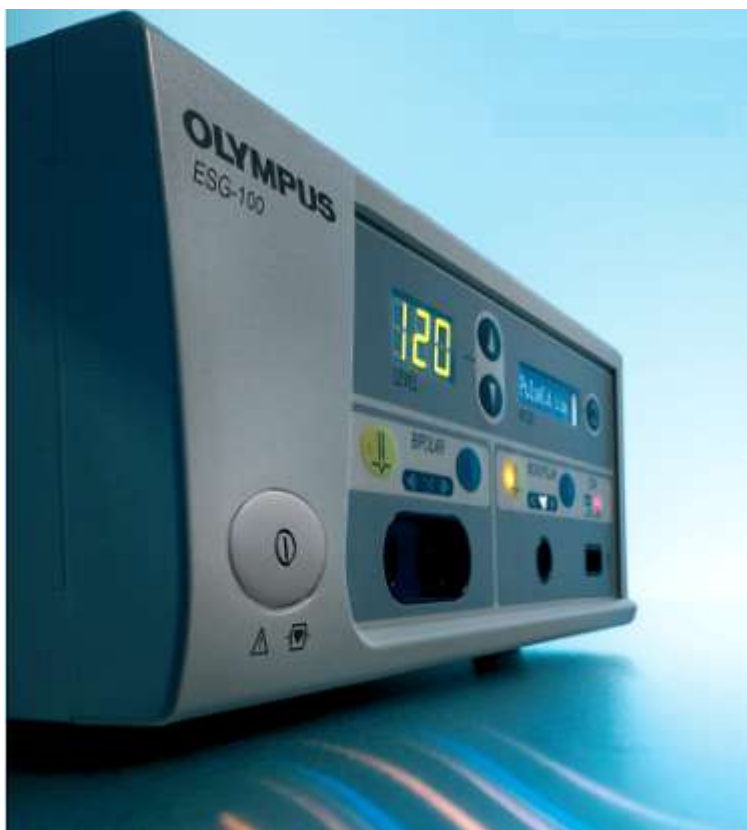
**ovládání výstupu** - nožním spínačem

**doba pracovního režimu** - 10 vteřin ON, 30 vteřin OFF pro všechny módy  
10 vteřin ON, 5 vteřin OFF pro RF Coag / RF  
Coag+RCAP

**váha** - 6,5 kg

**rozměry** - 295 x 375 x 115 mm

- příslušenství a nedílná součást  
P-kabel, Pacientská destička



### **Odsávací pumpa KV - 6**

Odsávací vakuové čerpadlo

Vakuometr

mikrobiofiltr

odsávací láhev 2,5litru

Nominální vakuum 95 kPa

Výkon 50 L / min

Rozměr Š 305x D 210 x H 375 mm

Váha 9,3 Kg

Jednorázové a vícenásobně použitelné nádoby.



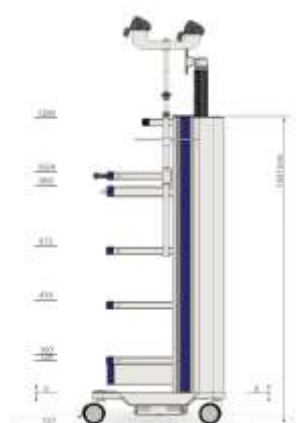
**OFP-2 oplachovací vodní perestaltická pumpa** – zařízení pro oplach sliznice horní a dolní části GIT, použitelná také pro plnění orgánů při použití ultrazvukové sondy. Možnost připojení k zvláštnímu oplach. kanálu endoskopů Olympus řady 160, 180, 185, 190 a k pracovnímu kanálu všech ostatních endoskopů pomocí adaptéru MAJ 1616 a připojovací hadičky.

- *ovládání přímo z endoskopu nebo přídatnou šlapkou*
- *kontinuální nastavení výkonu přes dotyková tlačítka*
- *automatické vypnutí v případě prázdné nádoby*
- *okamžité vypnutí do stand-by režimu*
- *autoklávovatelné příslušenství (nádobka, připojení atd.)*
- *průtok* max. 750ml/min přes pracovní kanál
- *průtok* max. 230ml/min přes přídatný oplach. kanál
- *nádoba na vodu* obsah 2 l. autoklávovatelná, kompatibilní s ETD systémy
- *rozměr* š 200 x d 173 x h 385 mm
- *váha* 4 kg s prázdnou nádobou



### Přístrojové vozíky GIMMI® COMFORT II cart - ENDOSKOPIE

Přístrojové vozíky pro endoskopické sestavy umožňují přizpůsobit a ergonomicky rozmístit přístrojovou techniku dle požadavků zákazníka a to s ohledem na snadnost jejího ovládání. Vozíky jsou vyráběny z ušlechtilé nerezové oceli a opatřeny antistatickou matovou úpravou laku s antibakteriálním povrchem, kloubovým pohyblivým a nastavitelným držákem centrálního monitoru. Dále izolačním transformátorem, s 8 – 12 ti EURO zásuvkami s přepětovou ochranou. Kolečka vozíků jsou duální, izolovaná a opatřena bezpečnostní brzdou. Výroba jednotlivých částí vozíků je provedena tzv. „tahem“ nikoliv lisováním. Tento postup je důležitý pro dokonalou pevnost jednotlivých částí a spojovacích komponent. Jedná se o vysoce variabilní a moderně koncipovaný systém. Vozíky jsou standardně vybavovány širokou škálou volitelného příslušenství (držákem pedálu, různými variantami držáků tlakových lahví, infuzním stojanem aj.).





## Videokolonoskop CF-HQ190L

nové řady EXERA III. s **HDTV** rozlišením obrazu pro diagnostiku a terapii je vybaven souborem technologických vylepšení vlastností zaváděcího tubusu pod souhrnným označením **RIT** (Responsive Insertion Technology). – **HFT, PB, Innoflex, ScopeGuide**

Umožňuje zobrazování v módu **NBI** (Narrow Band Imaging) – úzkopásmové zobrazování je nejnovější technické řešení, které lze kombinovat spolu se zvětšením obrazu při endoskopii, osvětluje objekt přes optické filtry úzkými výřezy červené, zelené a modré (R/G/B) části spektra. Tak je získán obraz s dobře odlišenými úrovněmi sliznice a zvýšeným kontrastem sliznice vůči níže ležící cévní síti. Tímto je možno výrazně lépe odhalit v jícnu a žaludku zánětlivé choroby sliznice, novotvarové léze apod.

Dále disponuje zcela unikátním elektronickým systémem nastavení zaostřovací vzdálenosti, jedná se tzv. **DualFocus**. Uživatel si pouhým použitím ovládacího tlačítka zvolí jednu ze dvou zaostřovacích poloh endoskopické optiky. Toto umožňuje výrazně lépe pozorovat povrch sliznice v jejím detailu od 2 mm až po 100mm v kombinaci s HDTV obrazem, NBI nebo v bílém světle.

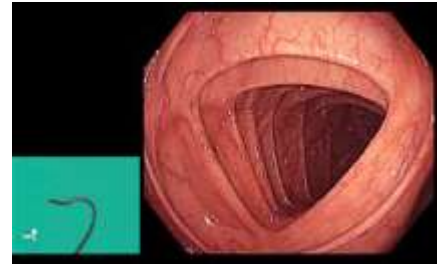
Videokolonoskop se připojuje k videoprocessoru pouze přes digitálně řízený tzv. **OneTouch konektor**, kdy již není zapotřebí další propojovací kabel a tento nový typ konektoru je zcela vodotěsný.

Zobrazovací systém endoskopu představuje barevný CCD čip s rozlišením HDTV 1080/50i.

- **technologie tubusu RIT ( HFT, PB, Innoflex)**
  - High Force Transmission - umožňuje vysoce účinný přenos rotace tubusu kolem jeho radiální osy
  - Passive Bending system - vysoce flexibilní úsek v distální části tubusu umožňující výrazně hladší průchod ostrými zahnutími střeva
  - Innoflex - nastavitelná rigidita tubusu ve třech stupních
  - ScopeGuide – integrovaná technologie pro 3D vizualizování polohy endoskopu během vyšetření, kompatibilní se zařízením UPD.
- **připojení k endoskopické věži**
  - One-Touch konektor - umožňuje připojení endoskopu k videořetězci pouze prostřednictvím zdroje světla, konektor je vodotěsný bez nutnosti použití vodotěsného krytu
- **optický systém**
  - Dual Focus** - zorné pole – 170° normální  
- 160° přiblížené
    - směr pohledu – přímý pohled
    - hloubka ostrosti – 5 -100 mm – normální
    - 2 -6 mm - přiblížené
    - minimální pozorovací vzdálenost – 4 mm od distálního konce
- **zaváděcí tubus**
  - zevní průměr distálního konce – 13,2 mm
  - zevní průměr tubusu – 12,8 mm
  - pracovní délka – 1680 mm
  - celková délka – 2005 mm
- **pracovní kanál** – vnitřní průměr – 3,7 mm

- **ohybová část** – rozsah angulace
  - nahoru 180°
  - dolů 180°
  - doprava 160°
  - doleva 160°
- **Kompatibilita** – systém EVIS EXERA III ( CV a CLV 190)

### Scope Guide ( zelené pole)



One Touch konektor



## EVIS EXERA III



## Videokolonoskop CF-H190L

nové řady EXERA III. s **HDTV** rozlišením obrazu pro diagnostiku a terapii je vybaven souborem technologických vylepšení vlastností zaváděcího tubusu pod souhrnným označením **RIT** (Responsive Insertion Technology). – **HFT, PB, Innoflex**,

Umožňuje zobrazování v módu **NBI** (Narrow Band Imaging) – úzkopásmové zobrazování je nejnovější technické řešení, které lze kombinovat spolu se zvětšením obrazu při endoskopii, osvětluje objekt přes optické filtry úzkými výřezy červené, zelené a modré (R/G/B) části spektra. Tak je získán obraz s dobře odlišenými úrovněmi sliznice a zvýšeným kontrastem sliznice vůči níže ležící cévní síti. Tímto je možno výrazně lépe odhalit v jícnu a žaludku zánětlivé choroby sliznice, novotvarové léze apod.

Dále disponuje zcela unikátním elektronickým systémem nastavení zaostřovací vzdálenosti, jedná se tzv. **DualFocus**. Uživatel si pouhým použitím ovládacího tlačítka zvolí jednu ze dvou zaostřovacích poloh endoskopické optiky. Toto umožňuje výrazně lépe pozorovat povrch sliznice v jejím detailu od 2 mm až po 100mm v kombinaci s HDTV obrazem, NBI nebo v bílém světle.

Videokolonoskop se připojuje k videoprocesoru pouze přes digitálně řízený tzv. **OneTouch konektor**, kdy již není zapotřebí další propojovací kabel a tento nový typ konektoru je zcela vodotěsný.

Zobrazovací systém endoskopu představuje barevný CCD čip s rozlišením HDTV 1080/50i.

- **technologie tubusu RIT ( HFT, PB, Innoflex)**
  - High Force Transmission - umožňuje vysoce účinný přenos rotace tubusu kolem jeho radiální osy
  - Passive Bending system - vysoce flexibilní úsek v distální části tubusu umožňující výrazně hladší průchod ostrými zahnutími střeva
  - Innoflex - nastavitelná rigidita tubusu ve třech stupních
  - ScopeGuide – integrovaná technologie pro 3D vizualizování polohy endoskopu během vyšetření, kompatibilní se zařízením UPD.
- **připojení k endoskopické věži**
  - One-Touch konektor - umožňuje připojení endoskopu k videořetězci pouze prostřednictvím zdroje světla, konektor je vodotěsný bez nutnosti použití vodotěsného krytu
- **optický systém**
  - zorné pole – 170°
  - směr pohledu – přímý pohled
  - hloubka ostrosti – 2 -100 mm
  - minimální pozorovací vzdálenost – 3,7 mm od distálního konce
- **zaváděcí tubus**
  - zevní průměr distálního konce – 13,2 mm
  - zevní průměr tubusu – 12,8 mm
  - pracovní délka – 1680 mm
  - celková délka – 2005 mm
- **pracovní kanál** – vnitřní průměr – 3,7 mm

- **ohybová část** – rozsah angulace
  - nahoru 180°
  - dolů 180°
  - doprava 160°
  - doleva 160°
- **Kompatibilita** – systém EVIS EXERA III ( CV a CLV 190)



**One Touch konektor**

## **EVIS EXERA III**

## Videokolonoskop CF-H185L

nové řady EXERA III. s **HDTV** rozlišením obrazu pro diagnostiku a terapii.

Umožňuje zobrazování v módu **NBI** (Narrow Band Imaging) – úzkopásmové zobrazování je nejnovější technické řešení, které lze kombinovat spolu se zvětšením obrazu při endoskopii, osvětluje objekt přes optické filtry úzkými výřezy červené, zelené a modré (R/G/B) části spektra. Tak je získán obraz s dobře odlišenými úrovněmi sliznice a zvýšeným kontrastem sliznice vůči níže ležící cévní síti. Tímto je možno výrazně lépe odhalit v jícnu a žaludku zánětlivé choroby sliznice, novotvarové léze apod.

Uživatel si pouhým použitím ovládacího tlačítka zvolí možnost pozorovat povrch sliznice v jejím detailu od 2 mm až po 100mm v kombinaci s HDTV obrazem, NBI nebo v bílém světle.

Videokolonoskop se připojuje k videoprocessoru pouze přes digitálně řízený tzv.

**OneTouch konektor**, kdy již není zapotřebí další propojovací kabel a tento nový typ konektoru je zcela vodotěsný. Zobrazovací systém endoskopu představuje barevný CCD čip s rozlišením HDTV 1080/50i.

- **technologie tubusu**
  - **Innoflex** - nastavitelná rigidita tubusu ve třech stupních
- **připojení k endoskopické věži**
  - **One-Touch** konektor - umožňuje připojení endoskopu k videořetězci pouze prostřednictvím zdroje světla, konektor je vodotěsný bez nutnosti použití vodotěsného krytu
- **optický systém**
  - zorné pole – 140°
  - směr pohledu – přímý pohled
  - hloubka ostrosti – 2 -100 mm
  - minimální pozorovací vzdálenost – 2 mm od distálního konce
- **zaváděcí tubus**
  - zevní průměr distálního konce – 12,8 mm
  - zevní průměr tubusu – 12,8 mm
  - pracovní délka – 1680 mm
  - celková délka – 2005 mm
- **pracovní kanál** – vnitřní průměr – 3,7 mm
- **ohybová část** – rozsah angulace
  - nahoru 180°
  - dolů 180°
  - doprava 160°
  - doleva 160°
- **přídavný oplachový kanál** - ano
- **kompatibilita** – systém EVIS EXERA III ( CV a CLV 190)



## Technická specifikace mycího a dezinfekčního automatu BHT INNOVA® E3 DH/DC



Ilustrační fotografie

Mycí a dezinfekční automat pro mytí, čištění, dezinfekci a sušení flexibilních endoskopů a následný reprocessing jejich použití, pro způsob chemické dezinfekce.

Přední plnění vyklápecími dvířky zavěšenými na pantech ve spodní části, celý přístroj je vyroben kompletně z nerezové oceli AISI 304.

Instalace je možná jak pod pultem nebo volitelně jako volně stojící model s krycí deskou.

Mikroprocesorové řízení prostřednictvím ovládací klávesnice a digitálního LCD displeje se 2 řádky jasně zobrazeného textu.

### Charakteristika a technické údaje:

- Počet endoskopů 2 (až 4 jednokanálové endoskopy – bronchoskopy, cystoskopy)
- Dezinfekce na bázi GA (Glutaraldehyd proces) pro čištění a dezinfekce endoskopů, možnost přestavby na dezinfekci na bázi PAA (peroctová kyselina)
- Termochemická dezinfekce dvoustupňová dezinfekce
- Určen pro všechny typy flexibilních endoskopů OLYMPUS a je vhodná i pro flexibilní endoskopy dalších výrobců (Fujinon, Pentax, Storz)
- Uzavřený pracovní cyklus zahrnující automatické mytí v detergentu, dezinfekci, a závěrečný oplach v čisté vodě (aqua purificata)
- Automatická kontrola průchodnosti všech kanálků endoskopu
- Autodezinfekční cyklus
- Digitální LCD displej se 2 řádky jasně zobrazeného textu (zobrazuje délku chodu, typ programu, fázi programu, teplotu, procesové informace a chybová hlášení, identifikační informace endoskopů a osob)
- Automatické dávkování pracovních roztoků
- 3 standardní endoskopické programy a až 11 volně programovatelných programů.
- 2 plně automatická dávkovací čerpadla pro chemické roztoky, včetně 2 dávkovacích ovládacích prvků pro objemové sledování dávkování činidel a 2 úrovně regulace (buď pro 5/10 l nebo 30 l nádoby).
- Vysoký tlak vzduchu pro sušení (150m<sup>3</sup> / h při 0,8 kW ventilátoru) přímo přes mycí jet systém.
- Automatická kontrola těsnosti endoskopů po celou dobu procesu

- Automatická identifikace endoskopů až na 250 ID čísel
- Automatická identifikace uživatelů (100 různých uživatelů)
- Zkouška těsnosti se zkušebním postupem integrovaným tlaku
- Integrovaná tiskárna pro dokumentaci.
- Včetně rozhraní RS-232 pro připojení k externí tiskárně, PC nebo jiné jednotce pro zpracování dat.
- datové rozhraní pro Ethernet, konektor pro externí klávesnici
- S vnitřní přípravou oplachové vody (UV jednotka) pro zajištění dekontaminace vstupní vody ve spolupráci s iontoměničem, kompatibilní s externími mikrobiologickými úpravami a vodními filtračními systémy. Včetně ohřívacího výměníku pro tepelnou dezinfekci DI-voda pro finální oplach, s rekuperací tepla.
- Přístroj je v souladu s požadavky normy EN-ISO 15883-4.
- Díky možnosti "multi-funkční zařízení" je v souladu také s EN-ISO 15883-1 / 2.
- Mycí a dezinfekční automaty plně vyhovují české i evropské legislativě (vyhláška 306\2012, norma ISO-15883-1)

#### Technická specifikace

**Rozměry:** volně stojící systém š/v/h 800 x 850 x 646 mm

Mycí a dezinfekční komora š/v/h 540 x 535 x 510 mm

Objem 147 L

**Minimální stavební připravenost:** běžná vodovodní přípojka, běžný odpad

**Materiál:** Vnější plášť a mycí komora je kompletně vyrobena s nerezové oceli 304

**Váha:** max. 140 kg (dle typu volně stojící model/zástavbový model-pod pracovní desku)

**Elektrické připojení:** 3N/AC 400 V, 50/60 Hz, 20 A

**Připojení:** studená, DI voda 3/4" 2 – 5 bar

Odpadní voda 1 1/2" 30 l/min

Vypouštěcí hadice DN 20

**Mycí výkon:** čerstvý vodní systém, výkon čerpadla 420 l / min, zahřívání nádrže 7 kW

**Sušení:** Vysoký tlak 150 m<sup>3</sup> / h, možnost turbíny: topení 3,4 kW

Odpadní vzduch DN 70, teplota sušení 45 ° C (volitelně až 110 ° C)

**Varianta:** odtah vzduchu kondenzátorem

DI ohříváč vody: tepelná dezinfekce, objem 20 L, topení 9 kW s rekuperací tepla

**Zkouška těsnosti:** zkušební automatická zkouška těsnosti (nezávisle): s analogovým tlakovým spínačem, a automatická a permanentní zkouška těsnosti endoskopů v průběhu celého cyklu

**Dávkování:** 2 dávkovací systémy s kontrolou dávkování a dynamickým dávkováním. Mikroprocesor 3 programy pro flexibilní endoskopy, 1 program pro minimálně invazivní chirurgii, 2 programy ovládání: pro tepelnou dezinfekci (volitelně příslušenství), 11 volných programových míst, RS232 rozhraní pro komunikaci s PC, možnost připojení čtečky čárových kódů, rozhraní tiskárny, přímé napojení na INNOVA® HMS pro integrovaný nebo externí provoz INNOVA® CMS. Omezení multi-funkcionalit je možné prostřednictvím CMS.




.....  
**Název a podpis Prodávajícího**  
**MEDICOLINE SE, Jan Zeman**

**Příloha č. 2: Výpočet kupní ceny**

.....  
**Název a podpis Prodávajícího**  
**MEDICOLINE SE, Jan Zeman**



### Příloha č. 3: Vzor předávacího protokolu

	<b>Nemocnice Na Bulovce</b> Budínova 67/2, 180 81 Praha 8 <b>Předávací protokol</b>	Strana 25 z 30
---	---	----------------

<b>Název a typ:</b>	
<b>Výrobní číslo:</b>	
<b>Cena:</b>	<b>Rok výroby:</b>

<b>Příslušenství:</b>
-----------------------

<b>Předávající:</b> Název: Adresa: Tel., e-mail: IČ:
<b>Umístění přístroje:</b>

<b>Předaná dokumentace k ZP:</b>	
a) Návod k použití v ČJ	<b>ANO - NE*</b>
b) Prohlášení o shodě	<b>ANO - NE*</b>

<b>Technický stav ZP:</b>
---------------------------

<b>Datum předání:</b>
-----------------------

<b>Podpisy zúčastněných stran</b>	
<b>Předávající:</b>	<b>Uživatel:</b>

\* Nehodící se škrtněte

.....

**MEDICOLINE SE, Jan Zeman**

**Příloha č. 4: Splátkový kalendář**

<b>splátka</b>	<b>výše splátky</b>	<b>zbývá splatit</b>
<b>1.splátka</b>	<b>2.958.571,00 Kč</b>	<b>1.267.959,00 Kč</b>
<b>2.splátka</b>	<b>211.326,50 Kč</b>	<b>1.056.632,50 Kč</b>
<b>3.splátka</b>	<b>211.326,50 Kč</b>	<b>845.306,00 Kč</b>
<b>4.splátka</b>	<b>211.326,50 Kč</b>	<b>633.979,50 Kč</b>
<b>5.splátka</b>	<b>211.326,50 Kč</b>	<b>422.653,00 Kč</b>
<b>6.splátka</b>	<b>211.326,50 Kč</b>	<b>211.326,50 Kč</b>
<b>7.splátka</b>	<b>211.326,50 Kč</b>	<b>0,00</b>

**Celkem (kontorlní výsledek) 4.226.530,00 Kč**

.....  
**Název a podpis Prodávajícího**  
**MEDICOLINE SE, Jan Zeman**

**Příloha č. 5: Podmínky záručního servisu:**

<p>Vyplní uchazeč/dodavatel <b>Záruční doba</b></p>	<p>Počet měsíců (min. 24)</p>	<p>24 měsíců ne veškerá zařízení</p>
<p><b>Záruční servis</b></p>	<p>Nástup na opravu v hod. od nahlášení - v pracovních dnech</p>	<p>Nástup na opravu do 48 hodin od nahlášení - v pracovních dnech</p>
<p><b>Odborné údržby zařízení ve smyslu § 65 zákona č. 268/2014 Sb., o zdravotnických prostředcích, ve znění pozdějších předpisů</b></p>	<p>Po dobu záruky vždy před uplynutím jednoho roku provozu zařízení (tzn. 2x), bezplatně</p>	<p>1x ročně</p>
	<p>Četnost po uplynutí záruky a jednotková cena bez DPH</p>	<p>1x ročně všechna zařízení</p> <p>Videokolonoskop CF-HQ190L 550,-/1ks  Videokolonoskop CF-H190L 550,-/1ks  Videokolonoskop CF-H185L 550,-/1ks  Endoskop. zdroj světla CLV-190 1000,-/1ks  Endoskop.Videoprocessor CV-190 1000,-/1ks  Odsávací pumpa KV-6 1000,-/1ks  Elektrochir. Jedn. bip. ESG-100 4000,-/1ks  Oplachová pumpa OFP-2 1000,-/1ks</p> <p>Mycí a dez. Automat BHT INNOVA E3 3500,-/1ks  LED monitor NDS Radiance G2 24" 1150,-/1ks  Záznam. a arch. zař. HD MediCap® USB300 1150,-/1ks  Přístrojový vozík GIMMI® COMFORT II art 1150,-/1ks</p>
<p><b>Servisní organizace</b></p>	<p>Název a sídlo</p>	<p><b>Olympus Czech Group s.r.o., člen koncernu</b>  – Videokolonoskop CF-HQ190L, Videokolonoskop CF-H190L, Videokolonoskop CF-H185L, Endoskop. zdroj. Světla CLV-190, Endoskop. videoprocessor CV-190, Odsávací pumpa KV-6, Elektrochir. jedn. bip. ESG-100, Oplachovací pumpa OFP-2</p> <p><b>Sídlo:</b> Evropská 176/16, 160 41 Praha 6</p> <p><b>ENUS MEDICAL, s.r.o.</b> – Mycí a dezinfekční automat BHT INNOVA E3, LED monitor NDS Radiance G2 24", Záznamové a archivační zařízení HD MediCap® USB300, Přístrojový vozík GIMMI® COMFORT II art</p> <p><b>Sídlo:</b> Plkovská 2934/1, 193 00 Praha- Horní Počernice</p>

.....  
**Název a podpis Prodávajícího**  
**MEDICOLINE SE, Jan Zeman**

## **Příloha č. 6: Seznam poddodavatelů / čestné prohlášení**

**Prodávající čestně prohlašuje**, že pro plnění veřejné zakázky využije níže uvedené poddodavatele.

**Poddodavatel:** Olympus Czech Group, s.r.o., člen koncernu

Se sídlem: Evropská 176, 160 41 Praha 6

IČ: 27068641

Spolupráce s poddodavatelem bude spočívat v:

- dodávce a instalaci endoskopického procesoru, endoskopického zdroje studeného světla, elektrochirurgické jednotky-bipolární, odsávací pumpy, oplachovací peristaltické pumpy, pojízdného endoskopického vozíku, videokolonoskopů;
- zaškolení personálu zadavatele;
- zajištění záručního servisu;
- součinnosti při realizaci předmětné veřejné zakázky.

**Poddodavatel:** ENUS MEDICAL s.r.o.

Se sídlem: Plkovská 2934/1, Horní Počernice, 193 00 Praha 9

IČ: 25551701

Spolupráce s poddodavatelem bude spočívat v:

- dodávce a instalaci LCD HDTV endoskopického monitoru, záznamového zařízení pro archivaci videa, dezinfektoru flexibilních endoskopů;
- zaškolení personálu zadavatele;
- zajištění záručního servisu;
- součinnosti při realizaci předmětné veřejné zakázky.

.....  
**Název a podpis Proávajícího**  
**MEDICOLINE SE, Jan Zeman**

## **Příloha č. 7: Podmínky připojení do datové sítě NNB**

Objednatel umožní zhotoviteli po dobu platnosti smlouvy pro výkon servisní činnosti vzdálené připojení do nemocniční informační sítě (NIS) za těchto podmínek:

- a) Technologie umístěné u objednatele, potřebné pro vzdálené připojení zhotovitele do NIS, nastavení a změny nastavení přístupu uchazeče, internetová konektivita, licence, a služby spojené s údržbou vzdáleného připojení do NIS zajišťuje objednatel v rámci součinnosti bezplatně.
- b) Vzdálené připojení do NIS objednatel zřídí zhotoviteli pouze pro přístup z jeho zařízení. Pro identifikaci svého zařízení zhotovitel zašle objednateli na adresu [admin@bulovka.cz](mailto:admin@bulovka.cz) MAC adresu síťového adaptéru (tzn. specifikaci zařízení), přes který bude vzdálené připojení do NIS realizováno.
- c) Zhotovitel bere na vědomí, že je odpovědný za zabezpečení a nastavení vzdáleného přístupu do NIS.
- d) Vzdálený přístup do NIS je zhotovitel oprávněn používat jen za účelem vzdáleného dohledu k výkonu servisní činnosti.
- e) V případě, že uchazeč bude mít při využití vzdáleného připojení do NIS podezření na možnost narušení bezpečnosti NIS, je povinen o této skutečnosti bez zbytečného odkladu NNB informovat na [admin@bulovka.cz](mailto:admin@bulovka.cz).
- f) Uchazeč se zavazuje užívat pro servisní činnost vzdálené připojení do NIS tak, aby nevznikla objednateli škoda, a učiní pro to ze své strany všechna nutná opatření. Pokud konkrétní servisní činností dojde k negativním důsledkům na chod systému, spravovaného dálkovým přístupem do NIS uchazečem a/nebo na chod NIS, je uchazeč povinen ihned o této skutečnosti informovat objednatele na [admin@bulovka.cz](mailto:admin@bulovka.cz), aby objednatel mohl učinit nápravná opatření a minimalizoval dopad na NIS.
- g) Pokud zhotovitel provede změny jím spravovaného systému, které mohou mít vliv na provádění standardních automatických záloh, je povinen tuto skutečnost bezodkladně objednateli oznámit na [admin@bulovka.cz](mailto:admin@bulovka.cz). Stejně musí zhotovitel postupovat, pokud bude mít podezření, že provedené změny mohou mít vliv na jiné služby, provoz nebo nastavení NIS.
- h) Uchazeč odpovídá za škodu, která prokazatelně vznikne objednateli porušením povinností uvedených této smlouvě.
- i) Zhotovitel vede denní provozní záznamy o využití vzdáleného přístupu do NIS (účel a čas) a vždy první pracovní den kalendářního měsíce zašle objednateli na adresu [admin@bulovka.cz](mailto:admin@bulovka.cz) zprávu s údaji o všech připojeních do NIS, uskutečněných zhotovitelem v předcházejícím kalendářním měsíci.
- j) Objednatel je oprávněn ukončit zhotoviteli vzdálený přístup do NIS na základě písemného oznámení na adresu: ....., ve kterém objednatel uvede datum ukončení vzdáleného přístupu, a to bez jakýchkoli sankcí vůči objednateli, pokud:
  - (1) Zhotovitel bude opakovaně v prodlení s odevzdáním zprávy dle předchozího odst. i), nebo
  - (2) Zhotovitel narušil bezpečnost či chod spravovaného systému nebo NIS, nebo "
  - (3) Zhotovitel porušil závazek mlčenlivosti.
- k) Zhotovitel se zavazuje zachovávat mlčenlivost o všech skutečnostech, které se dozví v souvislosti se servisní činností a s užitím vzdáleného přístupu do NIS a je k tomu účelu povinen zajistit vyloučení rizika úniku dat, zničení nebo zneužití dat.
- l) Zhotovitel zajistí, aby osoby, které pověří prováděním servisních prací způsobem dle této smlouvy, zachovali mlčenlivost o všech informacích, které se v průběhu provádění servisní činnosti z NIS dozví, které nejsou veřejně přístupné a/nebo které se pokládají za důvěrné či citlivé údaje. Takovými údaji a informacemi jsou vždy údaje o činnosti na zdravotnických pracovištích a zdravotnické dokumentace pacientů. Dodavatel bere na vědomí, že závazek mlčenlivosti není časově omezen a že porušení uvedeného závazku může být postihováno podle pravidel českého právního řádu, včetně povinnosti zhotovitele odčinit újmu vzniklou objednateli a/nebo osobám dotčeným porušením závazku mlčenlivosti.

.....  
**Název a podpis Prodávajícího**  
**MEDICOLINE SE, Jan Zeman**