



# Spolufinancováno Evropskou unií



digitálně podepsal:  
Maroš Petr Ing.  
06.09.2023 10:00  
cert: PostSignum Qualified CA 4  
sn: 1 5B 26 7B

Ing. Pavel  
Kubáň  
Digitálně podepsal  
Ing. Pavel Kubáň  
Datum: 2023.09.12  
07:42:43 +02'00'

## SMLOUVA O DÍLO

uzavřená podle ust. § 2586 a násl. zákona č. 89/2012 Sb., občanský zákoník, ve znění pozdějších předpisů  
„Snížení energetické náročnosti MŠ Zeyerova, České Budějovice – projektová dokumentace“

číslo smlouvy objednatele: 2023001849  
číslo smlouvy zhotovitele: 2023/003  
číslo veřejné zakázky: 23099

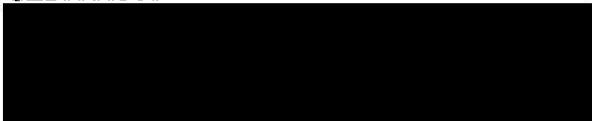
veřejná zakázka malého rozsahu:   
spolufinancováno z ESI fondu:  dotační program: Operační program Životní  
prostředí 2021-2027

### I. Smluvní strany

#### 1. Objednatel:

název: statutární město České Budějovice  
sídlo: nám. Přemysla Otakara II. 1/1, 370 01 České Budějovice  
zastoupený: Ing. Petrem Marošem, náměstkem primátorky města  
ve věcech technických: Ing. Jiřím Peržinou, technikem investičního odboru  
IČO: 002 44 732  
DIČ: CZ 002 44 732  
bankovní spojení: Česká spořitelna, a.s.  
číslo účtu: 4209522/0800  
kontaktní údaje: tel.: 386 802 217  
e-mail: perzinaj@c-budejovice.cz  
ID: kjgb4yx

#### 2. Zhotovitel:

název: Tangenta, spol. s r.o.  
sídlo: Dobrovodská 2818/134, 370 06 České Budějovice  
zapsaný v obchodním rejstříku vedeném Krajským soudem v Českých Budějovicích, oddíl C,  
vložka 13169  
zastoupený: Ing. Pavlem Kubáněm, jednatelem  
ve věcech technických: Ing. Pavlem Kubáněm, jednatelem  
IČO: 260 86 310  
DIČ: CZ26086310  
bankovní spojení:   
číslo účtu:  
kontaktní údaje:



## **II. Předmět plnění**

1. Předmětem plnění dle této smlouvy je provedení díla – zhotovení projektové dokumentace na akci „Snížení energetické náročnosti MŠ Zeyerova, České Budějovice“.
2. Předmětem projektové dokumentace, která je plněním je snížení energetické náročnosti dvou obytných pavilonů a hospodářského pavilonu vč. krytých, vytápěných spojovacích chodeb v areálu Mateřské školy Zeyerova v Českých Budějovicích na adrese Zeyerova 1345/33, 370 01 České Budějovice (dále jen „MŠ Zeyerova“). Součástí předmětu plnění této smlouvy je i následný **autorský dozor**.
3. Předmětem plnění této smlouvy je také **zajištění a získání všech potřebných pravomocných souhlasů a rozhodnutí nutných a potřebných pro realizaci stavby** podle projektu zhotoveného dle této smlouvy, zejména **pravomocného společného povolení k realizaci stavby a případného povolení ke kácení**.
4. Součástí předmětu plnění této smlouvy je **zajištění průzkumu podle závazné Metodiky posuzování staveb z hlediska výskytu obecně a zvláště chráněných synantropních druhů živočichů** v případě, že je takový průzkum vyžadován dotačním programem OPŽP nebo některým orgánem veřejné správy. Výsledky případného průzkumu budou promítnuty do projektové dokumentace a bude získáno **pravomocné souhlasné rozhodnutí příslušného Odboru životního prostředí magistrátu** s provedením realizace podle projektu vypracovaného dle této smlouvy.
5. **Souhrn požadovaných opatření:**
  - **Posouzení a případná oprava stavebních konstrukcí** (např. praskliny ve zdivu v hospodářském pavilonu apod.).
  - **Posouzení a případné opravy vnitřních povrchů** (omítky, obklady, dlažby, výmalby).
  - **Výměna dlažeb na venkovních terasách a zastřešení těchto teras.**
  - **Kontrola a oprava, případně výměna bednění za sádkartonovými konstrukcemi spojovací chodby, oprava dlažeb spojovací chodby.**
  - **Zateplení svislých obvodových konstrukcí.** Barevné řešení bude navrženo po dohodě se zadavatelem a provozovatelem MŠ Zeyerova. Součástí řešení budou i nutné úpravy okapů a okapových svodů, vč. doplnění lapačů nečistot.
  - **Zateplení stropní konstrukce pod nevytápěnou půdou, zateplení ploché a šikmé střešní konstrukce.** Součástí projektových prací bude i kontrola stavu střešní konstrukce a návrh případné opravy.
  - **Navržené zateplení svislých a stropních konstrukcí bude splňovat součinitel prostupu tepla obálkou budovy požadovaný budoucí výzvou dotačního programu OPŽP.**
  - **Výměna otvorových výplní, které pohledově vykazují netěsnosti či nesprávné osazení.** Jinak budou otvorové výplně měněny pouze v případě, že nebudou splňovat požadovaný součinitel prostupu tepla.
  - **Instalace venkovních stínících prvků** na jižně a jihovýchodně orientovaných oknech (případně na dalších sluncem exponovaných oknech dle dohody s objednatel) **v podobě předokenních žaluzií s elektrickým ovládním.**
  - **Kontrola a případná oprava areálových rozvodů ZTI** vč. rozvodů uvnitř objektů.
  - **Kontrola stavu a případná oprava areálových rozvodů topné vody** vč. rozvodů uvnitř objektů a vč. radiátorů samotných.
  - **Regulace vytápění vč. kontroly skutečně dosahované teploty v interiérech, demontáž starých radiátorových ventilů na otopných tělesech a instalace nových, vč. termostatických hlavice, hydraulické vyvážení otopné soustavy.**



## Spolufinancováno Evropskou unií

- **Zavedení nuceného větrání obytných místností MŠ Zeyerova.** Na základě podmínek dotačního programu OPŽP bude součástí projektové dokumentace výpočet „Stanovení průtoku venkovního vzduchu a bilance CO<sub>2</sub> v učebně“ ve smyslu a dle „Metodického pokynu pro návrh větrání škol pro SC5.1 a SC5.3, PO5, OPŽP, Výzva č. 121 a 135“, vydaného Ministerstvem životního prostředí. Výpočty budou v souladu s energetickým posudkem projektu. Umístění a barevné řešení vzt. rozvodů ve třídách bude konzultováno s objednatelem a provozovatelem MŠ Zeyerova.
  - **Modernizace vzduchotechnických zařízení kuchyně a prádelny.**
  - **Rekonstrukce vnitřní elektroinstalace.**
  - **Modernizace osvětlení** s důrazem na efektivitu osvětlení obytných i ostatních prostor školky - dodávka a montáž nových svítidel LED s minimálním měrným výkonem svítidel 120 lm/W.
  - **Instalace FVE na střechách objektů.** Bude navržena výrobní s výkonem maximálně 40 kW<sub>p</sub>. Instalace FVE bude rozdělena realizačně do 2 etap. V první etapě bude nainstalován výkon pro pokrytí vlastních potřeb mateřské školy s minimalizací přetoků do sítě (cca 10 – 20 kW). Ve druhé etapě bude případně realizován zbývající výkon do 40 kW. Součástí projektu bude i projednání a získání všech nutných a potřebných povolení pro instalaci a budoucí provoz FVE.
  - S ohledem na nástřešní instalaci FVE **není uvažováno s instalací „zelených střech“.**
  - **Optimalizace provozu všech zařízení TZB vč. rekuperace tepla a chladu a využití odpadního tepla** z provozních zařízení mateřské školy (kuchyně, prádelna, žehlárna) a **řízení osvětlení a venkovních žaluzií** v závislosti na venkovních podmínkách **prostřednictvím instalace centrálního řídicího systému měření a regulace budovy.**
  - **Dendrologický posudek** dřevin, rostoucích na pozemku mateřské školy, se zaměřením na dřeviny do budoucna potenciálně nebezpečné pro uživatele a objekty mateřské školy. Při návrhu kácení a nové výsadby bude bráno v úvahu dostatečné osvětlení interiérů, zejména obytných místností mateřské školy, jejichž případná tepelná expozice osluněním je již řešena instalací venkovních žaluzií. **Součástí předmětu plnění je i získání všech nutných a potřebných povolení ke kácení.**
6. Projektová dokumentace, realizovaná dle této smlouvy, bude v případě nutnosti členěna na etapy, z nichž každá musí být realizovatelná samostatně v průběhu letních školních prázdnin a zároveň musí umožňovat provoz mateřské školy v mimoprázdninovém období mezi jednotlivými realizačními etapami.
7. Projektová dokumentace, realizovaná dle této smlouvy, bude zohledňovat **principy cirkulární ekonomiky**. V rámci toho je zhotovitel povinen (zejména) do projektové dokumentace zapracovat, že v rámci realizace akce bude nejméně 70% (hmotnostních) stavebního a demoličního odpadu, vzniklého na staveništi a neklasifikovaného jako nebezpečný (s výjimkou v přírodě se vyskytujících materiálů, uvedených v kategorii 17 05 04 v Evropském seznamu odpadů, stanoveném rozhodnutím 2000/532/ES), připraveno k opětovnému použití, k recyklaci a k jiným druhům materiálového využití, včetně zásypů, při nichž jsou jiné materiály nahrazeny odpadem, v souladu s hierarchií způsobů nakládání s odpady a protokolem EU pro nakládání se stavebním a demoličním odpadem.
8. **Barevné řešení** veškerých projektovaných dodávek, úprav a prací (fasády, vnitřní výmalby, žaluzie, vzt. potrubí apod.) bude zhotovitel konzultovat s objednatelem a provozovatelem MŠ Zeyerova.
9. **Projektové řešení bude konzultováno a schváleno energetickým specialistou**, který následně zpracuje na projektovou dokumentaci energetický posudek. Energetického specialistu zajistí objednatel.



## Spolufinancováno Evropskou unií

10. Projektová dokumentace, realizovaná dle této smlouvy, bude splňovat obsahové náležitosti stanovené právními předpisy a podmínkami pro projektovou činnost ve výstavbě, zejména stanovené v § 159 zákona č. 183/2006 Sb., o územním plánování a stavebním řádu (stavební zákon).
11. Projektová dokumentace, realizovaná dle této smlouvy, bude splňovat obsahové náležitosti stanovené vyhláškou č. 503/2006 Sb., o podrobnější úpravě územního rozhodování, územního opatření a stavebního řádu, ve znění pozdějších předpisů a vyhláškou č. 499/2006 Sb., o dokumentaci staveb, ve znění pozdějších předpisů
12. Projektová dokumentace, realizovaná dle této smlouvy, bude splňovat náležitosti stanovené vyhláškou č. 169/2016 Sb., o stanovení rozsahu dokumentace veřejné zakázky na stavební práce a soupisu stavebních prací, dodávek a služeb s výkazem výměr, ve znění pozdějších předpisů.
13. Projektová dokumentace (dále jen „PD“) bude vyhotovena ve stupních:
- **PD pro vydání společného povolení** (dále jen „DSP“), zpracovaná pro podání žádosti o vydání společného povolení dle vyhlášky č. 499/2006 Sb., o dokumentaci staveb, ve znění pozdějších předpisů, a dle požadavků a připomínek objednatele. Zpracování PD ve stupni DSP zahrnuje i výkony inženýrské činnosti, tj. především veškerá potřebná projednání DSP, získání potřebných vyjádření, stanovisek a souhlasů, nutných pro realizaci dodávek a prací dle PD a zejména získání pravomocného stavebního povolení, bude-li toto potřeba.
  - **PD pro provedení stavby** (dále je „PDPS“), v jejímž rámci bude zpracován neoceněný soupis prací a dodávek s výkazem výměr, který musí splňovat požadavky zákona č. 134/2016 Sb., o zadávání veřejných zakázek, ve znění pozdějších předpisů, a oceněný položkový rozpočet stavby, v členění na etapy, a v podrobnosti podle prováděcí vyhlášky č. 169/2016 Sb., o stanovení rozsahu dokumentace veřejné zakázky na stavební práce a soupisu stavebních prací, dodávek a služeb s výkazem výměr, ve znění pozdějších předpisů. Jednotlivé položky ve výkazu výměr budou zařazeny rovněž ke kódům kategorizace do účetních odpisových skupin, vycházejících z Klasifikace stavebních děl "CZ-CC" a z Klasifikace produkce "CZ-CPA". PDPS bude po dokončení předána zhotovitelem objednateli v počtu 6 výtisků a 1x v elektronické podobě na nosiči CD, který bude obsahovat kompletní PD ve formátech DWG, DOC(X), XLS(X) a PDF, vč. rozpočtu a soupisu prací a dodávek s výkazem výměr.

Autorský dozor:  ano  ne

Stavba vodohospodářským dílem:  ano  ne

### Stupně projektové dokumentace:

pro územní řízení

pro stavební povolení

pro vydání společného povolení

pro provádění stavby



## Spolufinancováno Evropskou unií

### III. Doba plnění

1. Zahájení prací na díle: do **10 kalendářních dnů** ode dne účinnosti smlouvy, nedohodnou-li se smluvní strany jinak
2. Předložení kontrolního vyhotovení dokumentace pro vydání společného povolení objednateli: do **150 kalendářních dnů** ode dne účinnosti smlouvy
3. Podání žádosti o vydání společného povolení u příslušného orgánu veřejné správy: do **90 kalendářních dnů** ode dne odsouhlasení dokumentace pro vydání společného povolení objednatel
4. Předložení finálního vyhotovení dokumentace pro provádění stavby včetně soupisu prací, dodávek a služeb s výkazem výměr a s oceněným rozpočtem objednateli: do **60 kalendářních dnů** ode dne právní moci společného povolení

### IV. Cena díla

1. Cenu za provedení díla činí součet ceny za zpracování projektové dokumentace a ceny za autorský dozor.
2. Cena za zpracování projektové dokumentace (dále jen PD) činí 900.000,- Kč bez DPH, z toho
  - a. 40% z ceny PD za dokumentaci pro vydání společného povolení, tj. 360.000,- Kč bez DPH,
  - b. 10% z ceny PD za získání pravomocného společného povolení, tj. 90.000,- Kč bez DPH,
  - c. 50% z ceny PD za dokumentaci pro provedení stavby, tj. 450.000,- Kč bez DPH.
3. Cena za provedení autorského dozoru při předpokládaném počtu 100 hodin výkonu autorského dozoru činí 50.000,- Kč bez DPH.
4. **Cena za provedení díla celkem (PD včetně autorského dozoru) činí 950.000,- Kč bez DPH.**

Cena za výkon 1 hodiny autorského dozoru činí **500,- Kč/hod bez DPH**. Výkon autorského dozoru bude fakturován dle skutečně provedených hodin.

*K ceně ujednané touto smlouvou bude připočtena DPH ve výši stanovené platnými a účinnými právními předpisy ke dni uskutečnění zdanitelného plnění, ledaže zhotovitel není plátcem DPH. Není-li zhotovitel plátcem DPH, platí, že pro případ, že by se zhotovitel stal plátcem DPH dodatečně po uzavření této smlouvy, ujednávají smluvní strany, že shora uvedené konečné ceny se považují za ceny včetně příslušné sazby DPH a případné připočtení DPH jde k tíži zhotovitele. Možnost změny ceny díla podle jiných ustanovení této smlouvy tím není dotčena.*



#### V. Podmínky provádění díla

1. Záruční doba odchylná od čl. XI podčl. C odst. 8 VOP  
ano  ne
2. Záruční doba odchylná od čl. XI podčl. C odst. 9 VOP  
ano  ne
3. Pojištění dle čl. XVI podčl. B VOP  
ano  ne   
výše pojištění: minimálně 600.000,- Kč
4. Vzhledem k absenci ucelené projektové dokumentace stávajícího stavu objektů mateřské školy zhotovitel provede potřebná zaměření vlastními silami. Zhotovitel prohlašuje, že tato zaměření jsou součástí smluvní ceny.
5. Soupis prací, dodávek a služeb s výkazem výměr musí být zpracován tak, aby položky byly navázány na vybranou cenovou soustavu, bude předložen jako jeden ucelený soubor, který nebude obsahovat ocenění jednotlivých stavebních dílů (např. profesí) pomocí položek charakteru komplet/soubor následně odkazujících na dílčí samostatné rozpočty, a bude předložen v PDF a v elektronické podobě výstupu z rozpočtového softwaru ve formátu Excel (oceněná verze a neoceněná verze).
6. Zhotovitel je povinen provést pro objednatele kontrolu nabídek podaných v rámci zadávacího řízení stavby, která bude realizována na základě projektové dokumentace zhotovované dle této smlouvy, a to včetně posouzení mimořádně nízké nabídkové ceny ve smyslu § 113 zákona č. 134/2016 Sb., o zadávání veřejných zakázek, ve znění pozdějších předpisů. Zhotovitel je povinen kontrolu provést bez zbytečného odkladu po obdržení výzvy objednatele. Výstupem kontroly bude vyjádření zhotovitele k předloženým nabídkám.
7. Dokumentace pro územní rozhodnutí, stavební povolení a společné povolení bude vyhotovena v potřebném formátu a počtu výtisků pro příslušný orgán veřejné správy, přičemž jeden (1) výtisk musí vždy obdržet objednatel.
8. Dokumentace pro provádění stavby bude vyhotovena v počtu šesti (6) výtisků (všechny budou kompletně autorizovány) a jednoho (1) vyhotovení na CD ve formátu PDF a v otevřených formátech .dwg, .doc(x), .xls(x).

#### VI. Ujednání odlišná od všeobecných obchodních podmínek

1. Znění čl. I podčl. C odst. 15 se pro účely této smlouvy mění a nově zní:  
„Zadávacím řízením se pro účely veřejných zakázek malého rozsahu rozumí proces zadání veřejné zakázky malého rozsahu postupem dle příslušných vnitřních předpisů objednatele. Pro účely veřejných zakázek zadávaných v dynamickém nákupním systému se zadávacím řízením rozumí proces zadání veřejné zakázky prostřednictvím dynamického nákupního systému.“
2. V čl. I podčl. C se za odstavec 20 vkládá nový odstavec 21, který zní:  
„Kvalifikací ve smyslu čl. VIII podčl. B a C těchto všeobecných obchodních podmínek se rozumí též zkušenosti či jiné další požadavky kladené na osoby blíže specifikované v zadávacím řízení.“
3. Znění čl. II podčl. C odst. 17 se pro účely této smlouvy mění a nově zní:  
„Zhotovitel je dále povinen poskytovat objednateli součinnost při plnění jeho povinností jako zadavatele veřejné zakázky na stavbu dle § 98 ZZVZ. Součinnost dle tohoto odstavce spočívá zejména v předávání odpovědí na dotazy účastníků zadávacího řízení vztahující se ke zpracované PD, přičemž je zhotovitel povinen objednateli odpověď na dotaz předat do tří (3) pracovních dnů ode



## Spolufinancováno Evropskou unií

dne obdržení dotazu od objednatele. Zároveň je zhotovitel povinen upravit projektovou dokumentaci, včetně soupisu prací, dodávek a služeb s výkazem výměr, vyloučí-li nezbytnost takové úpravy z průběhu zadávacího řízení.“

4. Znění čl. XI podčl. D odst. 10 se pro účely této smlouvy mění a nově zní:  
„Dílo má vady, jestliže dílo jako takové nebo jeho část neodpovídá výsledku určenému v zadávacích podmínkách veřejné zakázky, SOD nebo těchto všeobecných obchodních podmínkách, popř. pokud má dílo takové vlastnosti, které ztěžují, případně zcela vylučují užití díla pro účel vymezený ve SOD nebo účel obvyklý.“
5. V čl. XV podčl. B VOP se za odst. 8 vkládá nový odst. 8a, který zní:  
„V případě, kdy zhotovitel nesplní jakoukoli povinnost danou mu čl. VII této smlouvy, je zhotovitel povinen zaplatit objednateli smluvní pokutu ve výši 0,2 % z nabídkové ceny díla bez DPH za každé jednotlivé porušení povinnosti a každý započatý den prodlení.“
6. V čl. XV podčl. B VOP se za odst. 8 a 8a vkládá nový odst. 8b, který zní:  
„V případě porušení povinností daných čl. VIII SOD je zhotovitel povinen zaplatit objednateli smluvní pokutu ve výši 20.000,- Kč za každé jednotlivé porušení.“
7. Znění čl. XXV odst. 2 VOP se mění a nově zní:  
„Zhotovitel je povinen archivovat veškeré doklady související s realizací díla nebo jeho části a jeho financováním po dobu 10 let od ukončení projektu, minimálně však do 31. 12. 2035.“
8. Znění čl. XXV odst. 4 VOP se mění a nově zní:  
„Zhotovitel souhlasí dle ustanovení § 2 písm. e) zákona č. 320/2001 Sb., o finanční kontrole, s výkonem kontroly na předmět zakázky a minimálně do konce roku 2035 poskytovat požadované informace a dokumentaci související s realizací projektu zaměstnancům nebo zmocněncům pověřených orgánů (MŽP ČR, SFŽP ČR, MMR ČR, MF ČR, Evropské komise, Evropského účetního dvora, Nejvyššího kontrolního úřadu, příslušného orgánu finanční správy a dalších oprávněných orgánů státní správy) a je povinen vytvořit výše uvedeným osobám podmínky k provedení kontroly vztahující se k realizaci projektu a poskytnout jim při provádění kontroly součinnost.“
9. Zhotovitel musí splnit požadované parametry pro OPŽP nového programovacího období, stanovené „Pravidly pro žadatele a příjemce podpory v Operačním programu Životní prostředí pro období 2021-2027“ pro specifické cíle 1.1 Podpora energetické účinnosti a snižování emisí skleníkových plynů a 1.2 Podpora energie z obnovitelných zdrojů. Viz [www.opzp.cz](http://www.opzp.cz). Projekt musí být v souladu energetickým posudkem a s Kontrolním protokolem k zásadě „Významně nepoškozovat“ (DNSH). Zhotovitel bude spolupracovat na přípravě dokladů pro podání žádosti a při administraci projektu dle instrukcí poskytovatele dotace, např. vyznačení způsobilých výdajů v rozpočtu projektu, stanovení hodnocených a sledovaných indikátorů apod. Pokud bude k žádosti o dotaci požadováno, Zhotovitel stanoví podmínky pro „Zelené zadávání“ a zpracuje doklad – Kontrolní protokol - k zásadě „Významně nepoškozovat“ (DNSH). Zhotovitel bude spolupracovat s objednatel a energetikem objednatele i v průběhu realizace a po ukončení akce podle požadavků poskytovatele dotace (řešení změn projektu, podklady závěrečné vyhodnocení akce apod.).
10. Projektové řešení je zhotovitel povinen konzultovat s energetickým specialistou, který následně zpracuje energetický posudek na vzájemně odsouhlasené projekční řešení. Energetického specialistu zajistí objednatel, který je povinen osobu energetického specialisty zhotoviteli oznámit bez zbytečného odkladu po podpisu smlouvy.



### **VII. Principy odpovědného veřejného zadávání**

1. Objednatel má zájem na snížení negativních dopadů provádění stavby, projektované zhotovitelem na základě této smlouvy, na životní prostředí. Za tímto účelem požaduje splnění následujících podmínek ze strany zhotovitele.
2. Zhotovitel je povinen v rámci projektové dokumentace zhodnotit a případně zapracovat možnost využití obnovitelných zdrojů, recyklovaných surovin, snížení množství odpadu, zohlednění nákladů životního cyklu či zapojení jiných aspektů cirkulární ekonomiky, a zhodnotit a případně zapracovat řešení, které povede k omezení spotřeby energií, vody, surovin, produkce znečišťujících látek uvolňovaných do ovzduší, vody, půdy, omezení uhlíkové stopy apod. (dále též jen „možnosti zmírnění ekologických dopadů“) v rámci stavby, pro kterou je projektová dokumentace dle této smlouvy vyhotovována (dále též jen „stavba“).
3. Zhotovitel je povinen v rámci projektové dokumentace zhodnotit a případně zapracovat možnost inovací, tedy možnosti implementace nového nebo značně zlepšeného produktu, služby nebo postupu (dále též jen „možnosti inovací“) v rámci stavby.
4. Možnosti zmírnění ekologických dopadů a možnosti inovací navržené zhotovitelem, je zhotovitel povinen předložit objednateli k posouzení před zpracováním projektové dokumentace, včetně vyčíslení případných dopadů na cenu stavby. Objednatel je oprávněn rozhodnout buď o zapracování možností zmírnění ekologických dopadů do projektové dokumentace, nebo o ekonomické či jiné nevýhodnosti navržených opatření.

### **VIII. Další povinnosti zhotovitele**

1. Zhotovitel prohlašuje, že ke dni uzavření této smlouvy jsou informace uvedené v čestném prohlášení (omezující opatření ve vztahu k sankcím spojeným s porušováním mezinárodních práv a konfliktem na Ukrajině) předloženém v jeho nabídce v souladu výzvou k podání nabídek/zadávací dokumentací veřejné zakázky pravdivé.
2. Zhotovitel bez zbytečného odkladu, nejpozději však do 5 pracovních dnů, informuje objednatele o tom, že se dozvěděl o některé z následujících skutečností:
  - a. že osobě, na kterou se vztahují mezinárodní sankce závazné pro objednatele zakazující vůči takové osobě převod peněžních prostředků, vzniklo právo na převod peněžních prostředků, které zhotovitel obdržel nebo má obdržet od objednatele za plnění smlouvy,
  - b. že zhotovitel se stal osobou, na kterou se vztahují mezinárodní sankce závazné pro objednatele zakazující vůči takové osobě převod peněžních prostředků.
3. V případě, kdy se jakékoli prohlášení zhotovitele ukáže jako neplatné, bez ohledu na to, zda k tomu došlo před nebo v průběhu plnění smlouvy, je objednatel oprávněn od této smlouvy odstoupit. Zároveň jsou povinnosti dle tohoto článku zajištěny smluvní pokutou.

### **IX. Závěrečná ustanovení**

1. Na plnění této smlouvy se bude jako projektant podílet:  
**odpovědný projektant**  
jméno a příjmení: Ing. Pavel Kubáň, autorizovaný v oboru pozemní stavby
2. Tato smlouva nabývá platnosti dnem podpisu oběma smluvními stranami. Účinnosti tato smlouva nabývá dnem uveřejnění v registru smluv postupem dle zákona č. 340/2015 Sb., o zvláštních





## Spolufinancováno Evropskou unií

podmínkách účinnosti některých smluv, uveřejňování těchto smluv a o registru smluv (zákon o registru smluv), ve znění pozdějších předpisů, ledaže smlouva nepodléhá zveřejnění v registru smluv, v takovém případě smlouva nabývá účinnosti dnem podpisu oběma smluvními stranami.

3. Tato smlouva je smluvními stranami uzavírána v podobě vyžadované příslušnými právními předpisy.
4. Součástí závazku vyplývajícího z této smlouvy jsou všeobecné obchodní podmínky objednatele verze II/01/2018, které byly součástí zadávací dokumentace a jsou veřejně přístupné na oficiálních webových stránkách statutárního města České Budějovice na adrese <http://www.c-budejovice.cz/verejne-zakazky>. Smluvní strany tímto prohlašují, že se s obsahem všeobecných obchodních podmínek dle předchozí věty seznámily.
5. Zhotovitel prohlašuje, že si není vědom žádného střetu zájmů, který by mohl mít vliv na přípravu, průběh a/nebo realizaci zadávacího řízení na stavbu zhotovovanou na základě projektové dokumentace, která je předmětem této smlouvy.
6. Smluvní strany prohlašují, že tuto smlouvu uzavřely dle své pravé a svobodné vůle, vážně a srozumitelně, nikoliv v tísní a za nápadně nevýhodných podmínek.
7. Nedílnou součástí této smlouvy je příloha č. 1 - „Návrh energeticky úsporného projektu MŠ Zycyrova v Českých Budějovicích“.

V Českých Budějovicích

V Českých Budějovicích

---

Ing. Petr Maroš, náměstek primátorky  
statutární město České Budějovice

---

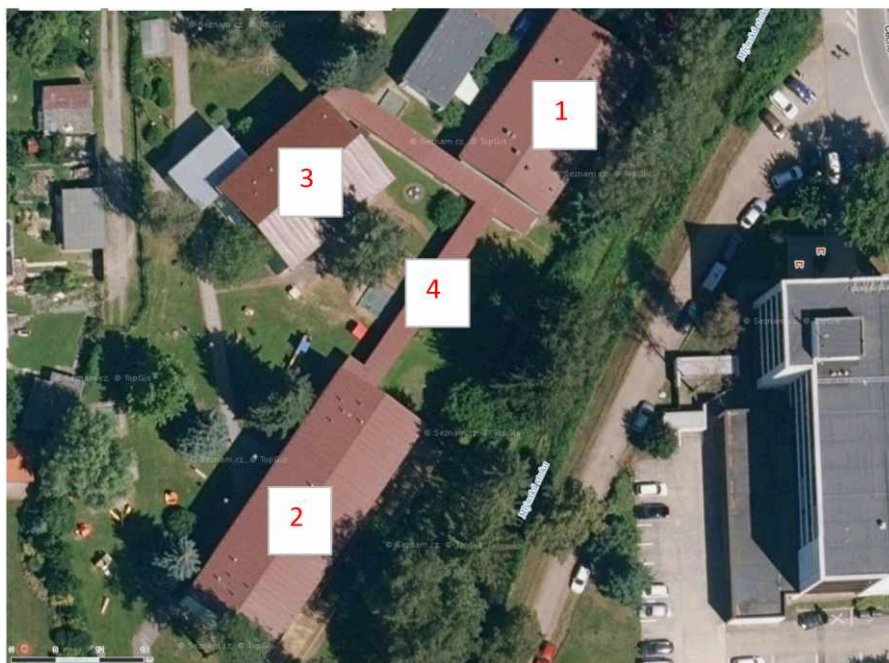
Ing. Pavel Kubáň, jednatel  
Tangenta, spol. s r.o.



Spolufinancováno  
Evropskou unií

## Příloha č. 1:

### Návrh energeticky úsporného projektu MŠ Zeyerova v Českých Budějovicích



#### **Stávající stav**

Tři samostatně stojící objekty obdélníkového půdorysu, propojené krytými a vytápěnými spojovacími chodbami (4), mající celkovou CEVP 1.989 m<sup>2</sup> pocházejí stavebně ze 70. let 20. století. Stavebně se jedná o vyzdívané objekty z CDM děrovaných cihel, objekty jsou zastřešeny sedlovou střechou s mírným spádem, okna a dveře byla vyměněna zhruba před 10 lety za plastová s vícekomorovými rámy, původní venkovní chodby byly stavebně uzavřeny.

Hlavní činnost MŠ je rozdělena do dvou dvoupodlažních pavilonů školky (2 a 3), v hospodářském pavilonu (1) je zajištěna příprava jídel a praní prádla.

#### **Spotřeba energie**

Dodávka tepla pro vytápění je zajištěna z výměňkové stanice nacházející se v blízkosti hospodářského pavilonu. Ve výměňkové stanici dochází k základní ekvitermní úpravě topného média, které je pak potrubím vedeným podzemními kanály do jednotlivých objektů, kde je zakončeno v instalačních šachtách elektronicky ovládanými regulačními třícestrými armaturami. Každá z topných větví je osazena regulátory diferenčního tlaku, tyto akční členy jsou řízeny MaR předávací stanice, kde jsou nastaveny provozní režimy a víkendové a noční útlumy, topná tělesa jsou osazena TRV.

Ohřev TV je realizován ve výměňkové stanici, v systému je zavedena cirkulace, včetně útlumů. Provozovatel MŠ má přímý přístup k nastavení provozních vytápěcích režimů a režimů ohřevů TV.



## Spolufinancováno Evropskou unií

Roční spotřeba tepla pro ÚT a TV byla v posledních třech letech ca 998 GJ (průměr spotřeb 2017-2019, roky 2020 a 2021 jsou z pohledu spotřeby energie a covid situace nestandardními).

Elektrická energie je do objektu dodávána z NN distribuční sítě, vstupní jistič 3x200 A s distribuční sazbou C02d. Elektřina je využívána převážně pro technologické účely kuchyně a prádelny, podíl spotřeby elektrické energie k TZB objektů je ca 60% (osvětlení, větrací systém kuchyně a prádelny).

Osvětlovací soustava objektů nebyla modernizována, v současné době jsou ve vnitřních prostorech užita svítidla s lineárními trubicemi, částečně ještě s elm. předřadníky.

Do hospodářského objektu je dále zaveden zemní plyn pro technologické účely kuchyně, roční spotřeba je cca 4 MWh.

Celková energetická náročnost objektu je z dosahovaných spotřeb energie 150 kWh/m<sup>2</sup>.rok, z toho energetická náročnost vytápění objektu je 131 kWh/m<sup>2</sup>.rok.

Roční náklady na energii a vodu dosahovala v předchozích 3 letech průměrně 700 tis. Kč bez DPH (náklady a přínosy jsou uváděny bez DPH, pokud není uvedeno jinak), promítnutím do aktuálních cen energie a vody se pak jedná o cca 1 mil. Kč.

### Souhrn požadovaných opatření

- **zateplení svislých obvodových konstrukcí**
- **zateplení stropní konstrukce pod nevytápěnou půdou**, zateplení ploché a šikmé střešní konstrukce

Navržené zateplení svislých a stropních konstrukcí bude splňovat požadovaný součinitel prostupu tepla obálky budovy budoucí výzvy dotačního programu OPŽP.

- **výměna otvorových výplní**, které pohledově vykazují netěsnosti či nesprávné osazení. Předpokládaná celková plocha oken a dveří je cca 474 m<sup>2</sup>, otvorové výplně budou měněny v případě, že nebudou splňovat požadovaný součinitel prostupu tepla.

Sledovaný parametr	Minimální požadované hodnoty
Úspora primární energie z neobnovitelných zdrojů	≥ 30 %
Dosažená hodnota primární energie z neobnovitelných zdrojů pro stav po realizaci navržených opatření	0,70 x referenční hodnota pro renovace
Průměrný součinitel prostupu tepla obálky budovy	≤ 0,85 x U <sub>em,R</sub>
Součinitel prostupu tepla pro měněné stavební prvky včetně dveří, střešních oken a světlíků vyjma oken, na něž se vztahuje podpora	≤ 0,70 x U <sub>R</sub> vyhlášky č.264/2020 Sb.
Součinitel prostupu tepla oken, na něž se vztahuje podpora	≤ 0,60 x U <sub>R</sub> vyhlášky č.264/2020 Sb.
Nejvyšší denní teplota vzduchu v místnosti v letním období	≤ θ <sub>op,max,RD</sub>



## Spolufinancováno Evropskou unií

- **instalace venkovních stínících prvků** na jižně a jihovýchodně orientovaných oknech **v podobě předokenních žaluzií s ručním elektronickým ovládním**
- **regulace vytápění na základě skutečné teploty v interiérech** – demontáž starých ventilů (ventilových vložek) na otopných tělesech a instalace nových termostatických ventilů, hydraulické vyvážení otopné soustavy
- **zavedení nuceného větrání pobytových místností MŠ** s cílem úpravy kvality vnitřního vzduchu dle koncentrace CO<sub>2</sub>
- **modernizace odsávacích zařízení kuchyně a prádelny**, které v současné době jsou téměř v havarijním stavu a jsou zdrojem vyšší hlučnosti a současně nehospodárnosti s ohledem na neexistenci systému zpětného získávání tepla a výrazně zastaralé motorové pohony
- **modernizace osvětlení objektu** - komplexní modernizace s vyššími nároky na osvětlení pobytových a ostatních prostor školky - dodávka a montáž nových svítidel s min. měrným výkonem nových LED svítidel 120 lm/W
- **instalace FVE na střechách objektů**. Pro účely hodnocení je navržena **výrobna s max 40 kW<sub>p</sub>**, s tím, že pro vlastní potřebu MŠ by postačovalo 10-20 kW s minimalizací přetoků do sítě, nicméně s ohledem na předpokládanou budoucí existenci energetického společenství může být na střechách instalováno až dvojnásobek panelů.

Jihovýchodní strany objektů jsou v současné době stíněny náletovými dřevinami, které mohou do budoucna být potenciálně nebezpečné pro objekty a uživatele budov z důvodu jejich umístění na okraji svahu k Mlýnské stoce. Pro tyto účely by bylo vhodné tyto porosty dendrologicky posoudit a nahradit nižšími křovinami či stromy, které zajistí více stínu zejména v nižších patrech objektů a na zahradě MŠ.