

**Vývaziště Severočeský námořní jachting Ústí nad Labem z. s.,
k.ú. Církvice, ř. km 776,05 - 776,11; PB**

molo ř.km 776,07

18,16 x 1,1 = 19,98 m²

ev. číslo: ST-42011

647/1

břeh 12,6 m²

lávka nad vodou 9,8 x 1,2 = 11,76 m²

celkem = 24,36 m²

molo ř.km 776,11

18,16 x 1,1 = 19,98 m²

ev. číslo: ST-42010

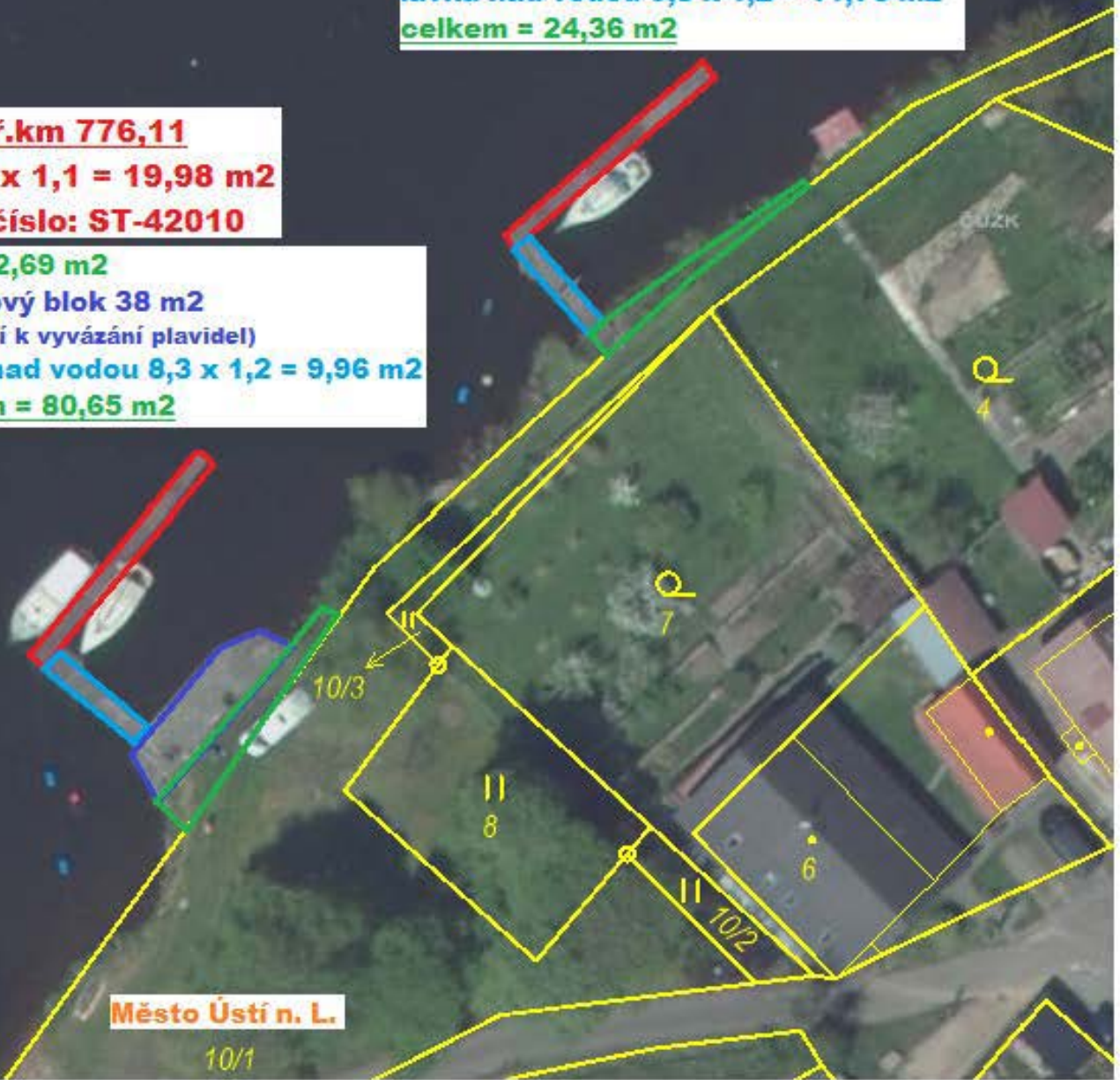
břeh 32,69 m²

betonový blok 38 m²

(neslouží k vyvázání plavidel)

lávka nad vodou 8,3 x 1,2 = 9,96 m²

celkem = 80,65 m²



Město Ústí n. L.

10/1

10/3

8

7

10/2

6

647/1

Měření plochy a obvodu

Znovu Smazat poslední bod

Plocha: 32.69 m²

Obvod: 43.22 m

Pevná délka (m):

břeh 32,69 + 12,6 = 45,29 m²

Měření plochy a obvodu

Znovu Smazat poslední bod

Plocha: 12.6 m²

Obvod: 38.76 m

Pevná délka (m):



TELEFON

E-MAIL

IČO

DIČ

IDDS

Obchodní rejstřík

70890005

CZ70890005

dbyt8g2

vedený u KS v Hradci Králové,
oddíl A, vložka 9473

Severočeský námořní jachting Ústí
nad Labem, z.s.
Josef Bartoníček
Církvice 14
403 02 ÚSTÍ NAD LABEM

VÁŠ DOPIS Č. J. / ZE DNE

9. 6. 2023

ČÍSLO JEDNACÍ

PLa/Bo/2023/027505

VYŘIZUJE/LINKA

HRADEC KRÁLOVÉ

4.8.2023

Vývaziště v k. ú. Církvice, Labe v ř. km 776,05 až 776,11, pravý břeh

Na Povodí Labe, státní podnik byla dne 12. 6. 2023 doručena Vaše žádost o vydání **aktualizace** souhlasného stanoviska správce vodní cesty ze dne 2. 11. 2017 pod č. j. TPČ/JŠ/17/42928 s provozováním **vývaziště** na pravém břehu řeky Labe v k. ú. Církvice, ř. km **776,05 až 776,11**, cca na souřadnicích (S-JTSK) X: -762261, Y: -983746 až (S-JTSK) X: -762304, Y: -983788, č. h. p. 1-13-05-0150-0-00, ve vzdutí VD Střekov a aktivní zóně záplavového území, která je zaplavována již při Qs. Naše stanovisko č. j. TPČ/JŠ/17/42928 ze dne 2. 11. 2017 tímto pozbývá platnosti.

O aktualizaci bylo požádáno z důvodu změny vyvazovaných plavidel (původně 8 evidovaných plavidel) a změny rozměru lávek (původně 6,3 x 1,2 m a 4,8 x 1,2 m). V ř. km 776,07 je umístěno plovoucí molo o rozměrech 18,16 x 1,1 m (19,98 m²) s přístupovou lávkou o rozměrech 9,8 x 1,2 m. Na přístupové lávce je umístěna branka, zamezující vstup cizích osob. V ř. km 776,11 je umístěno plovoucí molo o rozměrech 18,16 x 1,1 m (19,98 m²) s přístupovou lávkou o rozměrech 8,3 x 1,2 m. Přístupová lávka je ukotvena do betonového bloku (38 m²), který neslouží samostatně k vyvazování plavidel. Na přístupové lávce je umístěna branka, zamezující vstup cizích osob. Vývaziště slouží k **nepodnikatelskému účelu** (sportovní a individuální rekreaci členů klubu) a k vyvázání **4 evidovaných plavidel a 4 neevidovaných plavidel**.

Z hlediska správce povodí konstatujeme, že vzhledem k charakteru a rozsahu je záměr možný.

Z hlediska zájmů daných § 23a vodního zákona, platným Národním plánem povodí Labe a Plánem dílčího povodí Ohře a dolního Labe a ostatních přítoků (§ 24 až § 26 vodního zákona) je uvedený záměr možný, protože lze předpokládat, že záměrem nedojde ke zhoršení chemického stavu a ekologického stavu/ potenciálu dotčených útvarů povrchových vod a chemického stavu a kvantitativního stavu útvarů podzemních vod, a že nebude znemožněno dosažení jejich dobrého stavu/ potenciálu.

Z hlediska dalších zájmů sledovaných vodním zákonem souhlasíme. K zařízení je zpracován povodňový plán.

Povodí Labe, státní podnik jako příslušný správce vodní cesty Labe souhlasí s provozem vývaziště za splnění podmínek:

- 1) Provozovatel viditelně označí konstrukce mol evidenčními čísly ST-42010 (molo v ř. km 776,11) a ST-42011 (molo v ř. km 776,07). Výška písma bude minimálně 10 cm a musí být vyznačeno na vnější straně zařízení (směrem do toku).

- 2) Nejsou povoleny žádné další stavební úpravy břehu, betonové konstrukce ani oplocení. Stávající opevnění břehovou dlažbou nesmí být nahrazeno betonovou nebo kamennou zdí. Nesouhlasíme s prováděním dalších úprav břehu, jako jsou rozebírání dlažby, záhozu, stavby opěrných zídek apod. Provádění břehových úprav je možné pouze se souhlasem Povodí Labe, státní podnik.
- 3) Opevnění břehu Labe, tj. záhozová lavice z lomového kamene a zadláždění břehu z lomového kamene, břehové plavební znaky, vázací prvky aj. zařízení ve správě Povodí Labe, státní podnik nesmí být provozem vývaziště narušeny.
- 4) Provozem vývaziště nesmí dojít ke znečištění podzemních a povrchových vod (ve smyslu § 38 a § 39 vodního zákona) a omezení provozu na přilehlé komunikaci.
- 5) Zařízení musí snést účinky kolísání hladiny v jezové zdrži VD Střekov.
- 6) Provozovatel mol bude zajišťovat potřebné plavební hloubky podél zařízení až po plavební dráhu na vlastní náklady (pouze se souhlasem Povodí Labe), stejně jako řádný stav přilehlých břehových pozemků (údržba břehových porostů, uklízení odpadků apod.)
- 7) Konstrukce mol a vyvázaná plavidla nesmí zasahovat do plavební dráhy.
- 8) Provozovatel bude na svůj náklad odklízet splaví zachycené na konstrukci mol.
- 9) Pro provoz mol bude aktualizován zpracovaný povodňový plán, který bude v souladu s příslušným povodňovým plánem obce a vyhláškou č. 67/2015 Sb., o pravidlech plavebního provozu. Provozovatel mola na vlastní náklady vymístí a uloží konstrukci mol i vyvázaná plavidla mimo aktivní zónu záplavového území před zákazem plavby při vodním stavu, za kterého je na příslušném úseku vodní cesty ohrožena bezpečnost plavby, stoupající tendenci a v zimním období při výskytu ledových jevů.
- 10) V případě provozní potřeby údržby vodního toku provede provozovatel vývaziště na výzvu správce vodního toku jejich vymístění na vlastní náklady.
- 11) Povodí Labe, státní podnik nenese odpovědnost za škody způsobené zvýšenými průtoky v korytě řeky Labe.
- 12) O případných změnách ve využití, vybavení či zařízení vývaziště je provozovatel povinen neprodleně informovat správce vodní cesty.
- 13) K provozování vývaziště je nezbytné povolení plavebního úřadu.
- 14) S ohledem na rozměr mola podléhají tyto plovoucí zařízení evidenci v rejstříku plavidel (na základě ustanovení §14 zákona č. 114/1995 Sb., o vnitrozemské plavbě).
- 15) Upozorňujeme, že se lokalita nachází na území CHKO České středohoří a EVL Porta Bohemica.
- 16) Upozorňujeme, že s jakoukoliv realizací popř. činností na pozemcích v aktivní zóně záplavového území, která nesplňuje výjimku dle § 67 zákona č. 254/2001 Sb. ve znění pozdějších předpisů, nesouhlasíme.
- 17) Bude-li v rámci předmětného záměru zacházeno se závadnými látkami ve větším rozsahu nebo bude-li zacházení s nimi spojeno se zvýšeným nebezpečím pro povrchové nebo podzemní vody (limitní množství závadných látek stanoveno v §2 písm. b) nebo c) vyhlášky č. 450/2005 Sb.), požadujeme předložit havarijný plán k vyjádření před jeho schválením vodoprávním úřadem. Kontaktní osoba je [REDAKCE], tel.: [REDAKCE], e-mail: [REDAKCE]

Z hlediska majetkových vztahů konstatujeme, že vývaziště se nachází na pozemku p. č. 647/1 v k. ú. Církvice, ke kterému vykonává právo vlastníka Povodí Labe, státní podnik. Z tohoto důvodu je třeba aktualizovat majetkové vztahy k dotčenému majetku ve správě státního podniku Povodí Labe.

Ve věci uzavření příslušných smluvních vztahů se formou žádosti (s uvedením čísla jednacího tohoto stanoviska) obraťte na [REDAKCE], tel.: [REDAKCE], e-mail: [REDAKCE]

Toto stanovisko, které je podkladem pro vydání platného rozhodnutí nebo opatření vodoprávního, nebo jiného správního úřadu, nebo samosprávného orgánu, platí **2 roky** od data jeho vydání. V případě, že stanovisko bylo použito pro vydání platného rozhodnutí nebo opatření vodoprávního, nebo jiného správního úřadu, nebo samosprávného orgánu, pozbývá toto stanovisko platnosti. V této věci je za Povodí Labe, státní podnik oprávněna jednat jeho organizační jednotka, Povodí Labe, státní podnik, závod Roudnice nad Labem.

Místem pro doručování důležitých písemností, zejména rozhodnutí, zůstává Povodí Labe, státní podnik, Víta Nejedlého 951, 500 03 Hradec Králové.



Na vědomí

Státní plavební správa, pobočka Děčín

PL – závod Roudnice nad Labem