

Smlouva o dílo

uzavřená níže uvedeného dne, měsíce a roku v souladu s ust. § 2586 a násl. zákona č. 89/2012 Sb., občanský zákoník, (dále jen „**občanský zákoník**“)

I. Smluvní strany

1. Objednatel:

Povodí Moravy, s.p.

Sídlo: Dřevařská 932/11, 602 00 Brno
Zapsán: v obchodním rejstříku vedeném u Krajského soudu v Brně, v oddílu A, vložce 13565
Zastoupený: MVDr. Václavem Gargulákem, generálním ředitelem
IČO: 708 90 013
DIČ: CZ70890013
Bankovní spojení: XXXX
Číslo účtu: XXXX
Kontaktní osoba: XXXX, tel.: XXXX, email XXXX
XXXX, tel. XXXX, email: XXXX

2. Zhotovitel:

Agrotree s.r.o.

Sídlo: Samota 1254, 334 41 Dobřany
Zapsáný: v obchodním rejstříku vedeném u Krajského soudu v Plzni, v oddílu C, vložce 36251
Zastoupený: Zdeňkem Weberem, jednatelem
IČO: 070 95 856
DIČ: CZ07095856
Bankovní spojení: XXXX.
Číslo účtu: XXXX
Kontaktní osoba: XXXX, tel.: XXXX, email: XXXX

II. Předmět smlouvy

1. Předmětem této smlouvy je závazek zhotovitele provést pro objednatele na svůj náklad a nebezpečí řádně a včas dílo v tomto článku specifikované a závazek objednatele řádně provedený předmět díla převzít a zaplatit za něj níže sjednanou cenu.
2. Podkladem pro uzavření této smlouvy je nabídka zhotovitele z 14.08.2023 podaná pro veřejnou zakázku malého rozsahu s názvem „Sečení trvalých travních porostů - PROVOZ ZNOJMO - 2. seč 2023“.
3. Veškeré činnosti, k jejichž provedení způsobem v této smlouvě stanoveným, se zhotovitel zavazuje, budou nadále označovány souhrnně jako „**dílo**“.
4. Zhotovitel se zavazuje, že v souladu se svou nabídkou na příslušnou část veřejné zakázky provede pro objednatele kompletní dílo nazvané

Sečení trvalých travních porostů - PROVOZ ZNOJMO – 2. seč

5. Tato smlouva vymezuje podmínky plnění díla. Rozsah a technické podmínky plnění jsou podrobně popsány v **příloze č. 1** a **příloze č. 2** této smlouvy.
6. Předmětem této smlouvy je zajištění strojního i ručního sečení travních ploch a dalších souvisejících prací na zejména svahových pozemcích přiléhajících k vodním tokům ve správě zadavatele (dále v textu jen „dílo“). Dílčí podmínky stanoví karty sečení jednotlivých lokalit, které jsou přílohou č. 1 této smlouvy.

7. Součástí díla je dále zejména, nikoliv však výlučně:
 - Řádné seznámení se s terénem před provedením prací.
 - Po dohodě s objednatelem provedení příp. úpravy porostu (např. ořez bránících větví ponechaných dřevin), aby mohlo dojít k řádnému provedení díla.
 - Odstranění náletových zbytků dřevní hmoty, kamenů, apod. (vč. likvidace popadaných dřevin nebo větví).
 - Zajištění přístupu k jednotlivým místům plnění díla (lokalitám sečení) za účelem provádění díla a jejich uvedení do původního stavu po dokončení díla, včetně úhrady za dočasné zábory ploch a dočasné a trvalé skládky.
 - Zajištění bezpečnosti všech osob, chodců a vozidel na pracovišti a v okolí pracoviště, jedná se zejména o čištění vozovek a dodržování bezpečnostních předpisů, zohlednění bezpečnostních, provozních a hygienických požadavků tak, aby nedošlo ke znečištění toku zejména ropnými produkty.
 - Zajištění veškerých opatření k zamezení vzniku škod.
 - Průběžný odvoz odpadu vzniklého při realizaci zakázky, zajištění jeho dočasného nebo trvalého uložení, resp. převzetí těchto odpadů do vlastnictví osoby oprávněné k jejich převzetí podle zákona č. 185/2001 Sb., o odpadech, ve znění pozdějších předpisů, není-li touto osobou přímo zhotovitel. V případě dočasného uložení odpadu v místě pracoviště, musí být místo uložení dostatečně vzdáleno od vodní hladiny (za břehovou hranou), aby nedošlo při zvýšených průtocích či deštích ke splachu do koryta toku.
 - V případě potřeby provedení dopravního značení včetně jeho projednání.
 - Zajištění potřebných nebo orgány státní správy či obecně závaznými právními normami stanovených a požadovaných opatření či rozhodnutí nutných k provedení díla.
 - Zajištění splnění veškerých podmínek vyplývajících z výše uvedených opatření či rozhodnutí.
 - Veškeré další činnosti spojené s poskytováním dané služby v daném čase a místě
8. Zhotovitel provede dílo v kvalitě stanovené příslušnými platnými normami a příslušnými obecně závaznými právními předpisy.
9. Zhotovitel výslovně prohlašuje, že má příslušná oprávnění k činnostem, jichž je k provedení díla třeba.
10. Související plnění a práce, nezbytné k řádnému provedení díla zhotovitel zabezpečí na svůj náklad a své nebezpečí.
11. Zhotovitel je povinen zajistit v návaznosti na ust. § 6 odst. 4 zákona č. 134/2016 Sb., o zadávání veřejných zakázek, v platném znění, po celou dobu plnění veřejné zakázky plnění veškerých povinností vyplývajících z právních předpisů České republiky, zejména pak z předpisů pracovněprávních, předpisů z oblasti zaměstnanosti a bezpečnosti a ochrany zdraví při práci, a to vůči všem osobám, které se na plnění veřejné zakázky podílejí; plnění těchto povinností zajistí dodavatel i u svých poddodavatelů.

III. Doba a místo plnění díla

1. Dílo bude prováděno v době od nabytí účinnosti této smlouvy do 15. 11. 2023.
2. **Konkrétní práce budou prováděny v lokalitách a dílčích termínech stanovených v příloze č. 1 této smlouvy.**

IV. Cena díla

1. Smluvní strany ve smyslu příslušných ustanovení zákona č. 526/1990 Sb., o cenách, v platném znění, sjednávají cenu díla, provedeného v rozsahu dle této smlouvy, a to ve výši:
Celková cena díla bez DPH: 844 422,50 Kč
2. Zhotovitel při stanovení celkové ceny díla vycházel z následujících jednotkových cen:

Popis činnosti	Jednotková cena uvedená v Kč / m ²
strojní sečení s mulčováním	XXX Kč
ruční sečení křovinořezy (s ponecháním posečeného porostu na místě)	XXX Kč

výhrab posečeného porostu	XXX Kč
postřik herbicidem	XXX Kč
ruční sečení špatně přístupných míst (okolí pilířů, dna koryt, místa, kam je nutné sešplhat po žebříku)	XXX Kč

- Cena díla byla určena na základě tabulky ploch sečení, která je nedílnou součástí této smlouvy a tvoří její přílohu č. 2. Cena díla zahrnuje zisk a náklady na veškeré práce, dodávky a služby, které se v této smlouvě zhotovitel zavázal realizovat, včetně nákladů souvisejících.
- Cena díla je nejvýše přípustná a nepřekročitelná; bude však snížena o práce, dodávky či služby, které zhotovitel nebude realizovat vůbec, anebo je bude realizovat v menším množství. Fakturace bude probíhat dle skutečně provedených prací.
- Pro výpočet snížení ceny díla se použijí jednotkové ceny uvedené v tabulce v odstavci 2. tohoto článku. Snížení ceny díla bude určeno vynásobením jednotkových cen a plochy v m².
- Jakékoliv navýšení nejvýše přípustné ceny díla musí být předem sjednáno dodatkem k této smlouvě. Bez tohoto dodatku není zhotovitel oprávněn fakturovat zvýšenou cenu, i kdyby se toto navýšení týkalo víceprací či změn díla, které nebylo možno dopředu předvídat a které jsou objektivně nutné pro dokončení díla a byly technickým dozorem stavebníka odsouhlaseny např. ve stavebním deníku.
- Zhotovitel je povinen neprodleně informovat objednatele písemnou formou o jakékoli relevantní skutečnosti uvedené v ustanovení § 109 zákona č. 235/2004 Sb., ve znění pozdějších předpisů, jež by mohla mít vztah k nezaplacení daňového plnění dle výše uvedeného zákona. Objednatel si v případě takové informace o skutečnostech uvedených v ustanovení § 109 výše uvedeného zákona vyhrazuje právo uhradit za zhotovitele daň ze zdanitelného plnění dle této smlouvy přímo příslušnému správci daně.

V. Platební podmínky

- Cena díla bude objednatelem uhrazena vždy na základě faktury vystavené zhotovitelem po předání dílčího plnění, kterým se myslí provedení jedné seče celé lokality dle **přílohy č. 2** této smlouvy. Přílohou faktury musí být vždy objednatelem, resp. technickým zástupcem, podepsaný (tj. odsouhlasený) předávací protokol **bez vad a nedodělků**. Fakturu doručí zhotovitel objednateli nejpozději do osmého dne následujícího kalendářního měsíce. Zjišťovací protokol a faktura bude vždy předána v písemné podobě.
- Fakturovaná částka bude vždy zaokrouhlena na celá čísla dle matematických zásad.
- Faktura je daňovým dokladem a musí obsahovat veškeré náležitosti dle předpisů o účetnictví, daňových předpisů (zejména § 29 zákona o DPH) a ostatních předpisů.
- Objednatel je oprávněn vrátit zhotoviteli fakturu do data její splatnosti, jestliže bude obsahovat nesprávné či neúplné údaje nebo k ní nebudou přiloženy dohodnuté přílohy. V takovém případě se přeruší plynutí lhůty splatnosti a lhůta splatnosti začne plynout od počátku ode dne doručení opravené faktury objednateli.
- Splatnost faktur (y) byla smluvními stranami dohodnuta do **30 dnů** ode dne doručení faktury objednateli.
- Platbu poukáže objednatel bezhotovostně na účet zhotovitele. Povinnost zaplatit je splněna dnem odesání fakturované částky z účtu objednatele.
- V případě úhrady faktury nebo její části po lhůtě splatnosti má zhotovitel nárok na úrok z prodlení ve výši 0,01 % z dlužné částky za každý den prodlení.

VI. Pracoviště

- Objednatel předá zhotoviteli pracoviště vždy nejméně 4 týdny před jednotlivými termíny dokončení díla stanovenými v **příloze č. 1** této smlouvy. O předání pracoviště bude pořízen zápis.
- Ode dne převzetí pracoviště nese zhotovitel nebezpečí všech škod na prováděném díle až do doby jeho dokončení a předání objednateli.
- Zhotovitel zahájí práce až po řádném předání a převzetí pracoviště.

VII. Součinnost objednatele

1. Objednatel je povinen předat včas zhotoviteli veškeré dokumenty a informace, jež jsou nutné k provedení díla, pokud z jejich povahy nebo z této smlouvy nevyplývá, že je má obstarat zhotovitel.
2. Objednatel bude zhotovitele informovat o všech okolnostech, které mu budou známy a které mohou ovlivnit výsledek prací na díle.
3. Objednatel je povinen předat pracoviště zhotoviteli v dohodnutém termínu.

VIII. Provádění díla

1. Zhotovitel telefonicky oznámí vždy 1 den před vlastním zahájením sečení tuto skutečnost objednateli, resp. kontaktní osobě uvedené v záhlaví této smlouvy.
2. Zhotovitel je povinen seznámit se s obecně závaznými vyhláškami obce, na jejímž katastru provádí práce (např. o regulaci hlučnosti na jejich územích o nedělích a státem uznaných dnech pracovního klidu) a tyto dodržovat.
3. Pokud činností zhotovitele dojde ke způsobení škody objednateli nebo jiným subjektům z důvodu opomenutí, nedbalosti, nebo nesplnění podmínek této smlouvy, zákona, obecně závazné vyhlášky, ČSN, jiných norem a předpisů, je zhotovitel povinen bez zbytečného odkladu způsobenou škodu nahradit v plné výši. Přednost při náhradě škody má uvedení v předchozí stav.
4. Zhotovitel v plné míře odpovídá za bezpečnost a ochranu zdraví při práci pracovníků, kteří provádějí práce dle této smlouvy, a zabezpečuje jejich vybavení ochrannými pomůckami. Zhotovitel se zavazuje dodržovat předpisy BOZP a PO.
5. Technický zástupce objednatele je oprávněn kontrolovat dodržování kvality prováděných prací a činnost zhotovitele průběžně při provádění díla.
6. Zhotovitel se zavazuje, že v intravilánech měst a obcí z důvodu nerušení dne pracovního klidu nebude sekat trávu o nedělích a svátcích.
7. Zhotovitel se zavazuje respektovat podmínky omezení provádění díla uvedené v této smlouvě.
8. Zhotovitel je povinen upozornit objednatele na případnou nesprávnost jím dodaných pokynů, technologického řešení díla či překážky omezující plynulost díla, nebo znemožňující provedení díla, a to ihned po jejich zjištění, nejpozději však do 7 dnů od předání pracoviště.
9. Zhotovitel zajistí podle pokynů objednatele na své náklady odstranění a následné uložení či likvidaci biomasy, v případě poškození břehů zajištění jejich opravy a uvedení přilehlých dotčených pozemků do původního stavu.
10. Zhotovitel zajistí provádění díla především svými zaměstnanci. V případě, že zhotovitel má v úmyslu zajišťovat část plnění prostřednictvím poddodavatele, tak přiloží seznam poddodavatelů vč. věcného rozsahu plnění zajišťovaného jejich prostřednictvím, jako přílohu č. 3 této smlouvy. Provedení jednotlivých prací či dodávek je zhotovitel oprávněn zajistit třetí osobou jakožto svým poddodavatelem pouze v intencích tohoto seznamu poddodavatelů. V případě změny poddodavatele v průběhu provádění díla musí být tato změna předem odsouhlasena objednatel.
11. Zhotovitel bere na vědomí, že se na místech určených k sečení mohou vyskytovat skryté překážky, jako např. kameny, popadané větve apod. Objednatel neodpovídá za žádné případné škody, které by mohly vzniknout v souvislosti s plněním zakázky, a to včetně případných škod, které by mohly vzniknout právě vlivem existence možných skrytých překážek.

IX. Nebezpečí škody na věci

1. Nebezpečí škody na realizovaném díle nese zhotovitel v plném rozsahu od předání a převzetí pracoviště až do okamžiku předání a převzetí díla objednatel.
2. Na objednatele přechází nebezpečí škody na realizovaném díle předáním a převzetím díla.
3. V případě použití herbicidu k likvidaci nežádoucích rostlin, je povoleno užití pouze přípravku Roundup Biaktiv s platnou registrací k použití ve vodním hospodářství (nádrže, vodní toky, zavlažovací kanály) – viz registr přípravků na ochranu rostlin na www.eagri.cz. Herbicid bude používán pouze v rozsahu výjimek udělených příslušnými orgány veřejné správy, podrobnosti upraví vždy **příloha č. 1** této smlouvy.
4. Při použití herbicidu je zhotovitel povinen postupovat v souladu se zákonem č. 326/2004 Sb., o rostlinolékařské péči, ve znění pozdějších předpisů.
5. V případě škod způsobených nesprávnou aplikací herbicidu nese plnou odpovědnost za takto vzniklou škodu, a to včetně případných sankcí, zhotovitel.

X. Dokončení a předání díla

1. Závazek zhotovitele provést dílčí plnění je splněn jeho řádným provedením bez vad a nedodělků a předáním objednateli.
2. Zhotovitel vyzve objednatele k předání a převzetí dílčího plnění neprodleně po jeho dokončení, nejpozději však do 3 pracovních dnů.
3. O předání a převzetí díla bude sepsán předávací protokol, který podepíše objednatel i zhotovitel; jeho nedílnou součástí bude soupis případných drobných (ojedinělých) vad a nedodělků s termínem jejich odstranění. Předávací protokol bude vyhotoven ve dvou stejnopisech, z nichž každá smluvní strana obdrží po jednom.
4. Jestliže objednatel odmítne dílo převzít, sepíše obě strany zápis, v němž uvedou svá stanoviska a jejich zdůvodnění. Po odstranění nedostatků, pro které objednatel odmítl dílo převzít, se bude přejímací řízení opakovat v nezbytně nutném rozsahu. V takovém případě je možné sepsat k původnímu zápisu dodatek, ve kterém objednatel prohlásí, že dílo přejímá, a protokol o předání a převzetí díla bude uzavřen podepsáním tohoto dodatku.

XI. Práva z vadného plnění, záruka za jakost díla

1. Dílo má vadu, neodpovídá-li smlouvě.
2. Reklamacie bude ze strany objednatele uplatněna bezodkladně po jejím zjištění, a to písemnou formou nejpozději do 7 dnů od předání a převzetí díla. Za písemnou formu se považuje taktéž e-mail.
3. Zhotovitel se zavazuje začít s odstraňováním reklamované vady nejpozději do 5 pracovních dnů od uplatnění oprávněné reklamacie a následně ji odstranit do 10 pracovních dnů, pokud se smluvní strany nedohodnou jinak. Oprávněné reklamované vady budou odstraněny bezplatně.
4. V případě použití herbicidu, poskytuje zhotovitel objednateli záruku na trvání účinku po dobu účinnosti této smlouvy.

XII. Smluvní pokuty

1. Smluvní strany se dohodly, že pokud zhotovitel nepředá řádně dokončené dílo nebo jeho část ve sjednaném termínu, je objednatel oprávněn požadovat zaplacení smluvní pokuty ve výši 0,5 % z ceny díla bez DPH za každý započatý den prodlení na každé lokalitě, nejméně však 10 000 Kč. Částí díla pro účely stanovení smluvní pokuty se rozumí dílčí plnění ve smyslu čl. V. odst. 1. této smlouvy, tedy provedení jedné seče celé lokality dle přílohy č. 2 této smlouvy.
2. Smluvní strany se dohodly, že pokud zhotovitel nedodrží jakýkoliv jiný termín sjednaný s objednatel v průběhu provádění díla, je objednatel oprávněn požadovat zaplacení smluvní pokuty ve výši 1 % z ceny dotčené části díla ve smyslu odstavce 1. bez DPH za každý zjištěný případ porušení a každý započatý den prodlení.
3. Smluvní strany se dohodly, že pokud bude zhotovitel v prodlení s odstraněním vad nebo nedodělků uvedených v zápise o předání a převzetí díla nebo jeho části ve smyslu odstavce 1., je objednatel oprávněn požadovat zaplacení smluvní pokuty ve výši 0,5 % z ceny díla části ve smyslu odstavce 1. bez DPH za každý započatý den prodlení na každé lokalitě a každou vadu nebo nedodělek, nejméně však 10 000 Kč.
4. Smluvní strany se dohodly, že pokud bude zhotovitel v prodlení s odstraněním reklamované vady díla nebo záruční vady, je objednatel oprávněn požadovat zaplacení smluvní pokuty ve výši 0,5 % z ceny díla ve smyslu odstavce 1. bez DPH za každý započatý den prodlení a každou vadu, nejméně však 10 000 Kč.
5. Smluvní pokuty sjednané touto smlouvou hradí povinná smluvní strana nezávisle na tom, zda a v jaké výši vznikne druhé smluvní straně v této souvislosti škoda, kterou lze vymáhat samostatně.
6. V případě, že zhotovitel nezapočne s odstraňováním reklamované vady do 5 pracovních dnů, neodstraní vady a nedodělky ve lhůtě dle této smlouvy nebo nedokončí dílo nejpozději 14 dní po sjednaném termínu dokončení, má objednatel právo využít služeb jiného zhotovitele, případně provést dílo vlastními zaměstnanci. Zhotovitel je následně povinen uhradit veškeré náklady, které objednateli v souvislosti s tímto postupem vzniknou.
7. Smluvní strany se dohodly, že objednatel je oprávněn požadovat v případě nedodržení informační povinnosti dle čl. IV. odst. 7. této smlouvy po zhotoviteli zaplacení smluvní pokuty ve výši 50 % z výše potenciálně neodvedené daně příslušnému správci daně (tj. z částky, jakou objednatel ručí za

potenciálně nezaplacenou daň dle § 109 zákona č. 235/2004 Sb., ve znění pozdějších předpisů, zákon o dani z přidané hodnoty).

8. Smluvní strany se dohodly, že je objednatel oprávněn požadovat smluvní pokutu ve výši 500 Kč bez DPH za každý poškozený nebo zničený keř a 1.000 Kč bez DPH za každý poškozený nebo zničený strom. Poškozením se rozumí např. stržení kůry na kmínku, poškození křovinořezem, výrazné poškození hlavních větví apod. Keřem se rozumí např. brslen evropský, dřín obecný aj. Stromem se rozumí např. javory, duby, jilmy, jasany, olše, vrby aj.
9. Smluvní strany se dohodly, že pokud zhotovitel poruší předpisy BOZP, PO, hygienické předpisy, předpisy OOP, ČIŽP apod. při realizaci díla, je objednatel oprávněn požadovat zaplacení smluvní pokuty ve výši 0,5 % z ceny díla bez DPH za každý zjištěný případ.
10. Smluvní strany se dohodly, že v případě odstoupení objednatele od smlouvy dle čl. XIII. je objednatel oprávněn dále požadovat zaplacení smluvní pokuty odpovídající rozdílu mezi cenou dle této smlouvy o dílo a cenou dle smlouvy o dílo, kterou uzavře po odstoupení od smlouvy objednatel s novým zhotovitelem.
11. Smluvní strany se dohodly, že v případě porušení povinnosti zhotovitele, stanovené v čl. II., bodu 11. této smlouvy, je objednatel oprávněn požadovat zaplacení smluvní pokuty ve výši 0,5 % z ceny díla bez DPH za každé jednotlivé porušení uvedené povinnosti.
12. Smluvní strany se dohodly, že vylučují použití ustanovení § 2050 občanského zákoníku, tedy že nárok na náhradu škody není dotčen smluvní pokutami sjednanými v této smlouvě. Povinnost zaplatit smluvní pokutu může vzniknout i opakovaně, její celková výše není omezena.
13. Smluvní pokuty, jakož i úroky z prodlení jsou splatné do 14 dnů od doručení výzvy k zaplacení.

XIII. Odstoupení od smlouvy

1. Od této smlouvy může odstoupit kterákoliv ze smluvních stran, pokud lze prokazatelně zjistit podstatné porušení této smlouvy druhou smluvní stranou. Právní účinky odstoupení od smlouvy nastávají dnem následujícím po doručení písemného oznámení o odstoupení od smlouvy druhé smluvní straně.
2. Podstatným porušením této smlouvy se rozumí zejména:
 - prodlení zhotovitele se zahájením plnění díla delším než 14 dnů od předání a převzetí pracoviště,
 - prodlení zhotovitele se splněním dílčího termínu či termínu dokončení díla dle čl. III. této smlouvy delším než 14 dnů,
 - provádění prací v rozporu s touto smlouvou,
 - zhotovitel se stal fakticky nebo právně nezpůsobilým ke zhotovení díla,
 - zahájení insolvenčního řízení, ve kterém je zhotovitel v postavení dlužníka,
 - zjistí-li objednatel, že zhotovitel uvedl v nabídce na veřejnou zakázku nepravdivé údaje,
 - opakované nedodržování termínů a kvality prováděných prací.
3. Pokud před dokončením díla dojde k odstoupení od smlouvy, provede nezávislý znalecký subjekt ocenění dle soupisu provedených prací a na základě tohoto ocenění bude provedeno mezi smluvními stranami vzájemné finanční vyrovnání, pokud se smluvní strany nedohodnou jinak.

XIV. Závěrečná ustanovení

1. Tato smlouva může být měněna nebo doplňována pouze písemnými dodatky uzavřenými oprávněnými zástupci smluvních stran. Odstoupit od této smlouvy nebo ji zrušit dohodou lze rovněž jen písemně.
2. Zhotovitel je podle ust. § 2 písm. e) zákona č. 320/2001 Sb., o finanční kontrole ve veřejné správě a o změně některých zákonů (zákon o finanční kontrole), ve znění pozdějších předpisů, osobou povinnou spolupůsobit při výkonu finanční kontroly prováděné v souvislosti s úhradou zboží nebo služeb z veřejných výdajů.
3. Zhotovitel je srozuměn s tím, že objednatel je povinným subjektem dle § 2 odst. 1. zákona č. 340/2015 Sb., o zvláštních podmínkách účinnosti některých smluv, uveřejňování těchto smluv a o registru smluv a je tak povinen zveřejnit obraz smlouvy a její případné změny (dodatky) a další dokumenty od této smlouvy odvozené včetně metadat. Objednatel se zavazuje tuto smlouvu uveřejnit v souladu s tímto zákonem, a to požadovaným způsobem, v zákonem stanovené lhůtě. Smluvní

strany jsou v této souvislosti povinny si vzájemně sdělit, které údaje tvoří obchodní tajemství a jsou tak vyloučeny z uveřejnění.

4. Smlouva nabývá platnosti dnem podpisu poslední ze smluvních stran a účinnosti zveřejněním v registru smluv.
5. Smlouva je vyhotovena ve dvou vyhotoveních, z nichž každá ze stran obdrží po jednom výtisku.
6. Nedílnou součástí této smlouvy jsou tyto **přílohy**:
Příloha č. 1 - Karty sečení jednotlivých lokalit
Příloha č. 2 - Tabulka ploch sečení

V Brně dne: 11.09.2023

V Dobřanech dne: 05.09.2023

Za objednatele:

Za zhotovitele:

.....
Povodí Moravy, s.p.
MVDr. Václav Gargulák
generální ředitel

.....
Agrotree s.r.o.
Zdeněk Weber
jednatel

KARTA SEČENÍ

PROVOZ: Znojmo

AKTUALIZOVÁNO PRO: 2023

VODNÍ TOK: Břežanka (IDVT 10197267)

Lokalita Pravice

První a druhý pokos

Staničení v km: 1,750 – 2,700

Pokos koryta včetně dna obou břehů 1 m za břehovou čáru drobného vodního toku Břežanka v intravilánu a extravilánu obce Pravice v k.ú. Pravice. Začátek úseku je od silničního mostu pod obcí směr Hrušovany a konec úseku je cca 200 metrů nad mostem v obci Pravice.

Popis úseku:

celková délka úseku: **950 m**

orientační výměra: **8 083 m²**

Požadované práce:

- 1) Pokos travního porostu včetně likvidace jednoletých výmladků bude proveden v celém korytě toku, včetně dna a po obou březích 1,0 m za horní břehovou hranu, pokud není v popise pracovních úseků uvedeno jinak. V místech křížení vodního toku s lávkami pro pěší bude pokos proveden i pod jejich konstrukcí.
- 2) Výhrab celé sečené plochy (koryto toku, včetně dna a po obou březích 1,0 m za horní břehovou hranu) s odvozem travní hmoty a doložení potvrzení o jejím uložení.
- 3) Mulčování s ponecháním travní hmoty na břehovém svahu je možno využít pouze po odsouhlasení úsekovým technikem provozu a zápisem do protokolu o předání pracoviště před zahájením prací (s ohledem na kvalitu a vzrůst travního porostu).

Úsek není zpřístupněn pro mechanizaci.

Použití mechanizace: křovinořez

Technologie – dle vybavení dodavatele. První pokos bude ukončen do 30.6., druhý do 31.10.

Situace:



KARTA SEČENÍ

PROVOZ: Znojmo

AKTUALIZOVÁNO PRO: 2023

VODNÍ TOK: Břežanka (IDVT 10197267)

Lokalita Břežany

První a druhý pokos

Staničení v km: 5,030 – 5,938

Pokos koryta včetně dna obou břehů 1 m za břehovou čáru drobného vodního toku Břežanka v intravilánu a extravilánu obce Břežany v k.ú. Břežany u Znojma. Začátek úseku je u silničního mostu v obci Břežany a konec úseku je cca 120 metrů pod ČOV u levostranného přítoku Břežanky.

Popis úseku:

celková délka úseku: **908 m**
orientační výměra: **8 350 m²**

Požadované práce:

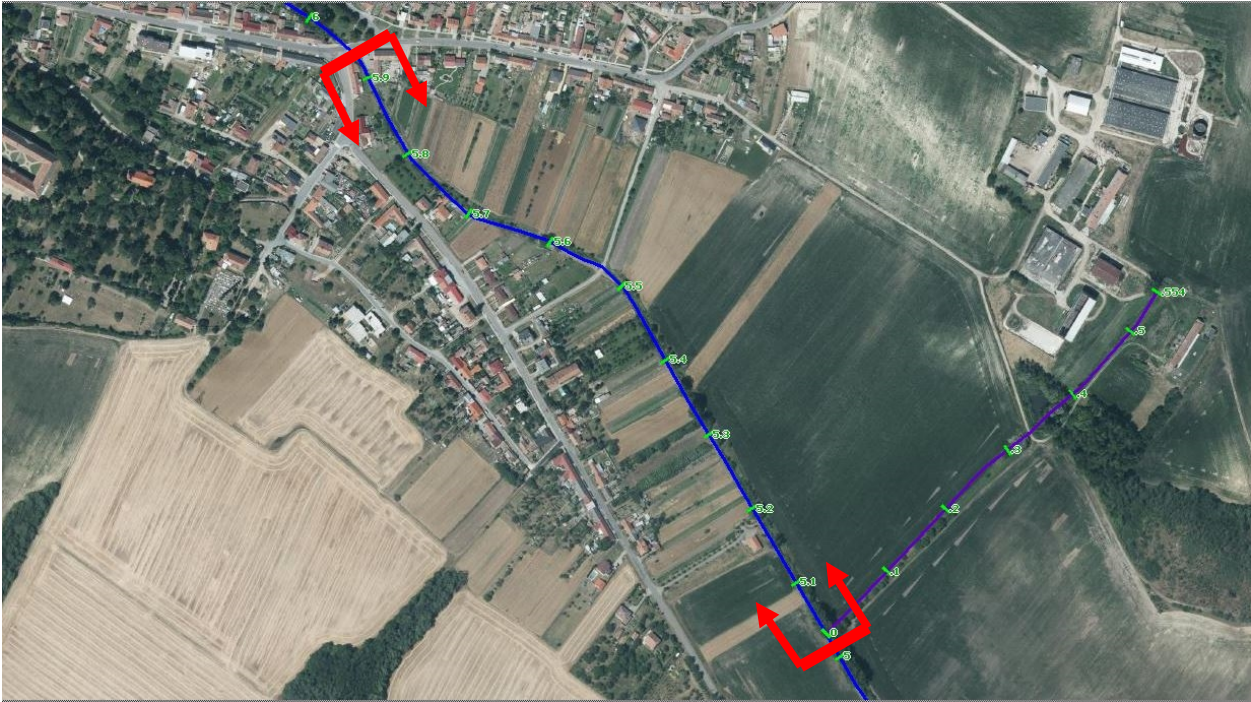
- 1) Pokos travního porostu včetně likvidace jednoletých výmladků bude proveden v celém korytě toku, včetně dna a po obou březích 1,0 m za horní břehovou hranu, pokud není v popise pracovních úseků uvedeno jinak. V místech křížení vodního toku s lávkami bude pokos proveden i pod jejich konstrukcí.
- 2) Výhrab celé sečené plochy (koryto toku, včetně dna a po obou březích 1,0 m za horní břehovou hranu) s odvozem travní hmoty a doložení potvrzení o jejím uložení.
- 3) Mulčování s ponecháním travní hmoty na břehovém svahu je možno využít pouze po odsouhlasení úsekovým technikem provozu a zápisem do protokolu o předání pracoviště před zahájením prací (s ohledem na kvalitu a vzrůst travního porostu).

Úsek není zpřístupněn pro mechanizaci.

Použití mechanizace: křovinořez

Technologie – dle vybavení dodavatele. První pokos bude ukončen do 30.6., druhý do 31.10.

Situace:



KARTA SEČENÍ

PROVOZ: Znojmo

AKTUALIZOVÁNO PRO: 2023

VODNÍ TOK: Daníž (IDVT 10100205)

Lokalita Dyjákovičky

První a druhý pokos

Staničení v km: 13,123 – 14,534

Pokos koryta včetně dna obou břehů 1 m za břehovou čáru významného vodního toku Daníž v celé délce k.ú. Dyjákovičky. Začátek úseku je 120 m pod pravobřežním vyústěním ČOV Dyjákovičky, konec úseku je po lávku pro pěší u první nemovitosti na levém břehu obce Chvalovice.

Popis úseku:

celková délka úseku: 1 411 m
orientační výměra: 16 184 m²

Požadované práce:

- 1) Pokos travního porostu včetně likvidace jednoletých výmladků bude proveden v celém korytě toku včetně dna a po obou březích 1,0 m za horní břehovou hranu, pokud není v popise pracovních úseků uvedeno jinak. V místech křížení vodního toku s lávkami pro pěší bude pokos proveden i pod jejich konstrukcí.
- 2) Výhrab celé sečené plochy (koryto toku včetně dna a po obou březích 1,0 m za horní břehovou hranu) s odvozem travní hmoty a doložení potvrzení o jejím uložení.
- 3) Mulčování s ponecháním travní hmoty na břehovém svahu je možno využít pouze po odsouhlasení úsekovým technikem provozu a zápisem do protokolu o předání pracoviště před zahájením prací (s ohledem na kvalitu a vzrůst travního porostu).

Použití mechanizace: 70 % mulčovač na příkopovém rameni, 30 % křovinořez

Technologie – dle vybavení dodavatele. První pokos bude ukončen do 30.6., druhý do 31.10.

Situace:



KARTA SEČENÍ

PROVOZ: Znojmo

AKTUALIZOVÁNO PRO: 2023

VODNÍ TOK: Daníž (IDVT 10100205)

Lokalita Chvalovice

První a druhý pokos

Staničení v km: 14,534– 16,750

Pokos koryta včetně dna obou břehů 1m za břehovou čáru významného vodního toku Daníž v intravilánu a extravilánu obce Chvalovice. Začátek úseku od lávky pro pěší u první nemovitosti na levém břehu obce Chvalovice, konec úseku je u druhého mostu u sklepní uličky nad obcí.

Popis úseku:

celková délka úseku: **2 216 m**
orientační výměra: **18 990 m²**

Požadované práce:

- 1) Pokos travního porostu včetně likvidace jednoletých výmladků bude proveden v celém korytě včetně dna a po obou březích 1,0 m za horní břehovou hranu, pokud není v popise pracovních úseků uvedeno jinak. V místech křížení vodního toku s lávkami pro pěší bude pokos proveden i pod jejich konstrukcí.
- 2) Výhrab celé sečené plochy (koryto toku včetně dna a po obou březích 1,0 m za horní břehovou hranu) s odvozem travní hmoty a doložení potvrzení o jejím uložení.
- 3) Mulčování s ponecháním travní hmoty na břehovém svahu je možno využít pouze po odsouhlasení úsekovým technikem provozu a zápisem do protokolu o předání pracoviště před zahájením prací (s ohledem na kvalitu a vzrůst travního porostu).

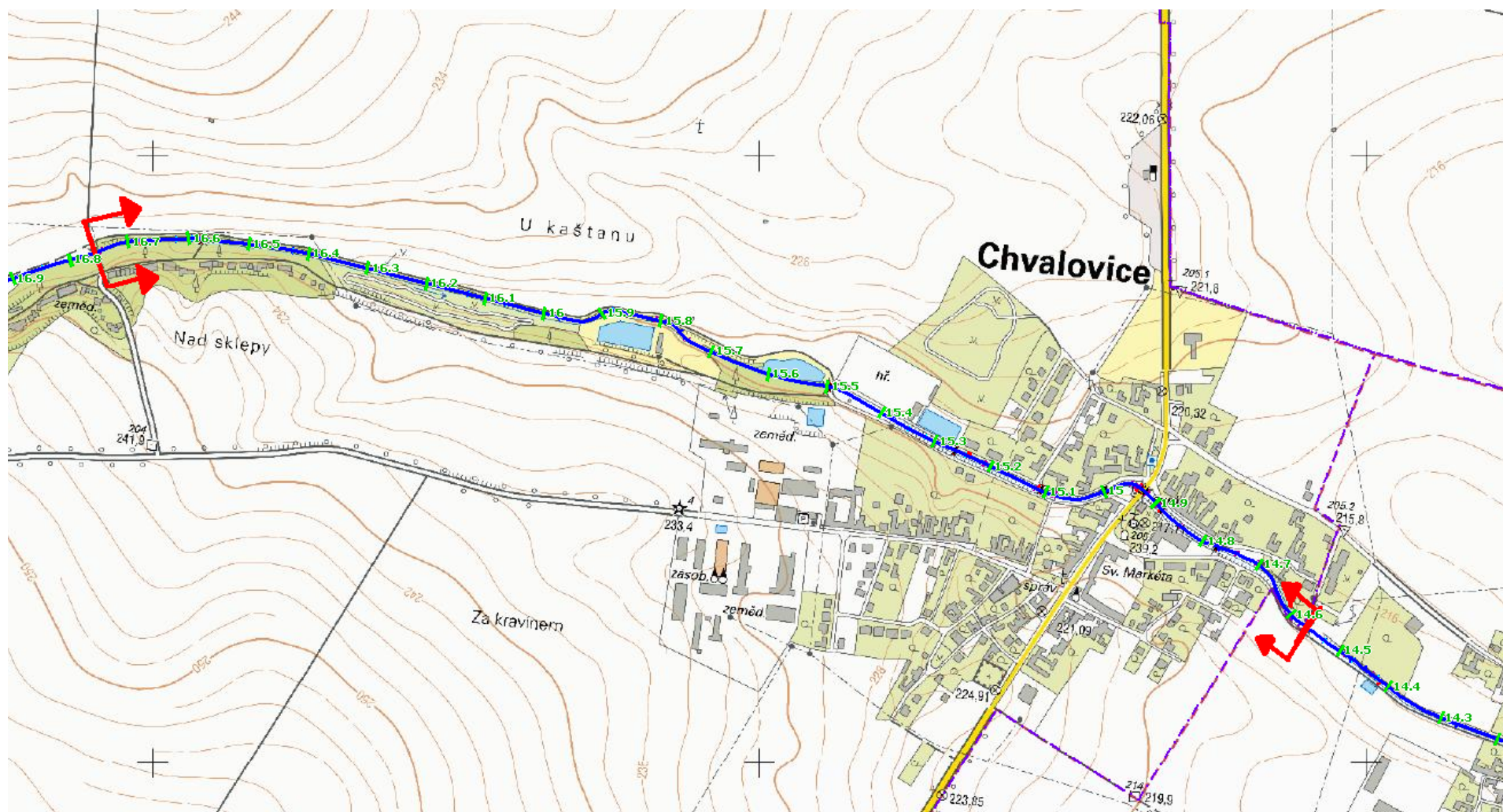
Úsek (celkem 18990 m²)

Od lávky pro pěší u první nemovitosti na levém břehu obce Chvalovice po silniční most u obecního rybníku, ř.km 14,534-16,750o celkové délce (LB + PB) 2216 m a výměře cca 18990 m². Pokos bude proveden v celém korytě včetně dna po obou březích 1,0 m za horní břehovou hranu, popř. po okraj souběžné asfaltové komunikace. Po obou březích se nachází výsadba.

Použití mechanizace: 50 % mulčovač na příkopovém rameni, 50 % křovinořez

Technologie – dle vybavení dodavatele. První pokos bude ukončen do 30.6., druhý do 31.10.

Situace:



KARTA SEČENÍ

PROVOZ: Znojmo

AKTUALIZOVÁNO PRO: 2023

VODNÍ TOK: Daníž (IDVT 10100205)

Lokalita Jaroslavice

První a druhý pokos

Staničení v km: 0,740– 2,170

Pokos koryta včetně dna a obou břehů 1 m za břehovou čáru významného vodního toku Daníž v intravilánu obce Jaroslavice. Začátek úseku je od cihlového plotu u pole, konec úseku je u druhého mostku nad obcí Jaroslavice.

Popis úseku:

celková délka úseku: 1 430 m
orientační výměra: 16 297 m²

Požadované práce:

- 1) Pokos travního porostu včetně likvidace jednoletých výmladků bude proveden v korytě toku včetně dna a po obou březích 1,0 m za horní břehovou hranu, pokud není v popise pracovních úseků uvedeno jinak. V místech křížení vodního toku s lávkami pro pěší bude pokos proveden i pod jejich konstrukcí.
- 2) Výhrab celé sečené plochy (koryto toku včetně dna a po obou březích 1,0 m za horní břehovou hranu) s odvozem travní hmoty a doložení potvrzení o jejím uložení.
- 3) Mulčování s ponecháním travní hmoty na břehovém svahu je možno využít pouze po odsouhlasení úsekovým technikem provozu a zápisem do protokolu o předání pracoviště před zahájením prací (s ohledem na kvalitu a vzrůst travního porostu).

Úsek není zpřístupněn pro mechanizaci.

Použití mechanizace: křovinořez

Technologie – dle vybavení dodavatele. První pokos bude ukončen do 30.6., druhý do 31.10.

KARTA SEČENÍ

PROVOZ: Znojmo

AKTUALIZOVÁNO PRO: 2023

VODNÍ TOK: Daníž (IDVT 10100205)

Lokalita Šatov

První a druhý pokos

Staničení v km: 19,135 – 20,958

Úsek: Pokos obou břehů koryta významného vodního toku Daníž v obci Šatov. Začátek úseku je propustku pod železničním motem, konec úseku u soutoku s bezejmenným přítokem IDVT 10199328.

Popis úseku:

celková délka úseku: **1823 m**
orientační výměra: **15 494 m²**

Požadované práce:

- 1) Pokos travního porostu včetně likvidace jednoletých výmladků bude proveden v rozsahu koryta toku včetně dna a po obou březích k hranici s polnostmi, v obci 1 m od břehové čáry, pokud není v popise pracovních úseků uvedeno jinak. V místech křížení vodního toku s lávkami pro pěší bude pokos proveden i pod jejich konstrukcí.
- 2) Výhrab celé sečené plochy (koryto toku včetně dna a po obou březích k hranici s polnostmi, v obci 1 m od břehové čáry) s odvozem travní hmoty a doložení potvrzení o jejím uložení.
- 3) Mulčování s ponecháním travní hmoty na břehovém svahu je možno využít pouze výjimečně po odsouhlasení úsekovým technikem provozu a zápisem do protokolu o předání pracoviště před zahájením prací (s ohledem na kvalitu a vzrůst travního porostu).

Úsek (celkem 15 494 m²)

Začátek úseku je propustku pod železničním motem, konec úseku u soutoku s bezejmenným přítokem IDVT 10199328. O délce (LB+PB) 1823 m a výměře cca 15494 m². Pokos bude proveden v rozsahu koryta toku včetně dna a po obou březích k hranici s polnostmi, v obci 1 m od břehové čáry v místech souběžných s polní cestou, nebo místní komunikací, po okraj těchto komunikací. V místech lávek pro pěší bude pokos proveden i pod těmito lávkami.

Úsek je částečně lemován výsadbou pohyb pro mechanizaci je omezený.

Použití mechanizace: 30 % mulčovač na příkopovém rameni, 70 % křovinořez

Technologie – dle vybavení dodavatele. První pokos bude ukončen do 30.6., druhý do 31.10.

Úsek



KARTA SEČENÍ

PROVOZ: Znojmo

AKTUALIZOVÁNO PRO: 2023

VODNÍ TOK: Únanovka (IDVT 10206143)

Lokalita Těšetice

První a druhý pokos

Staničení v km: 4,500 – 5,223

Pokos koryta včetně dna a obou břehů 1 m za břehovou čáru významného vodního toku Únanovka v intravilánu obce Těšetice. Začátek úseku je pravobřežní klapky u prvních zahrádek směrem do obce Těšetice, konec úseku je nad mostem na konci úpravy toku.

Popis úseku:

celková délka úseku: 723 m

orientační výměra: 5 885 m²

Požadované práce:

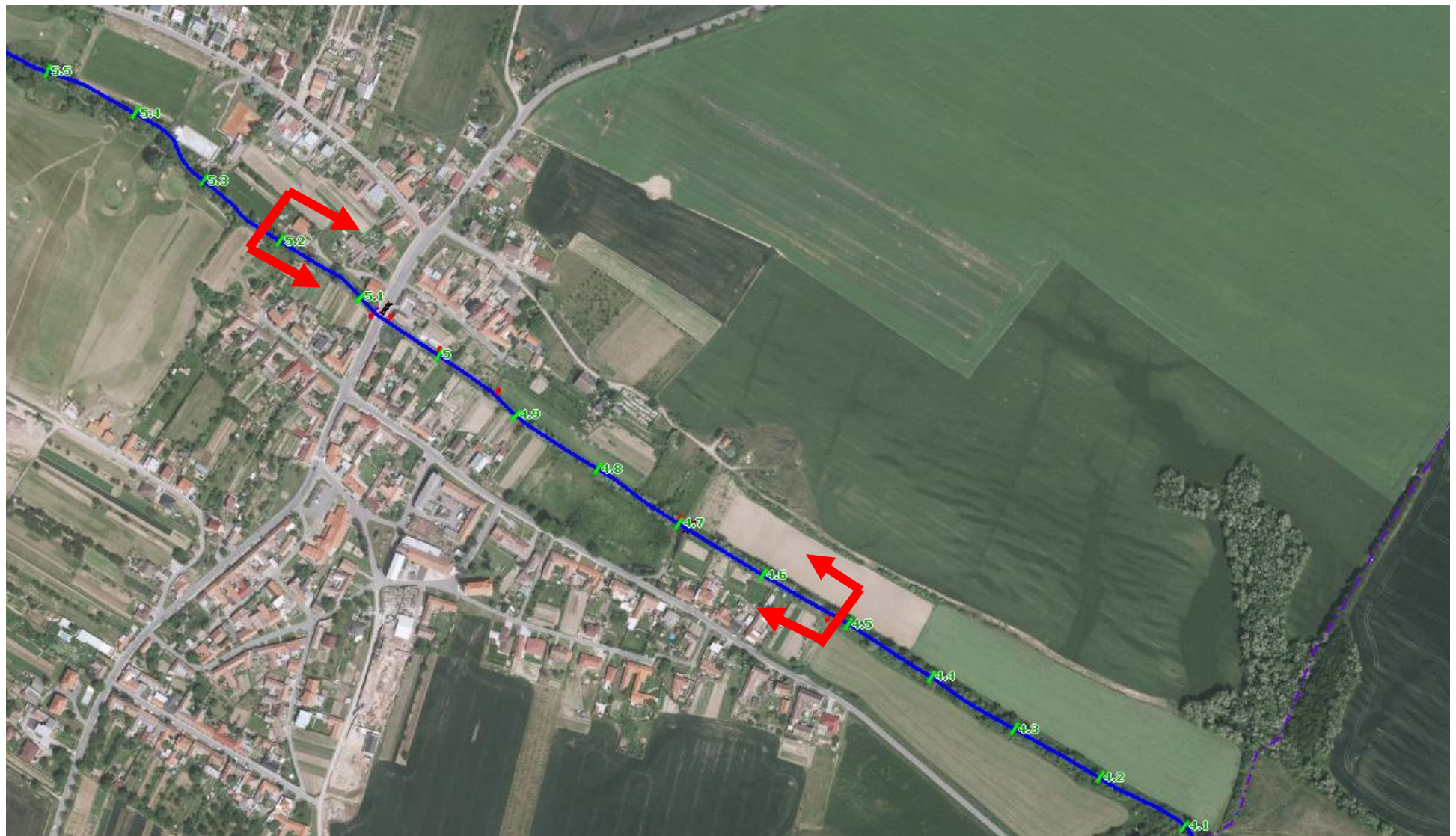
- 1) Pokos travního porostu včetně likvidace jednoletých výmladků bude proveden v korytě toku včetně dna a po obou březích 1,0 m za horní břehovou hranu, pokud není v popise pracovních úseků uvedeno jinak. V místech křížení vodního toku s lávkami pro pěší bude pokos proveden i pod jejich konstrukcí.
- 2) Výhrab celé sečené plochy (koryto toku včetně dna a po obou březích 1,0 m za horní břehovou hranu) s odvozem travní hmoty a doložení potvrzení o jejím uložení.

Úsek není zpřístupněn pro mechanizaci.

Použití mechanizace: křovinořez

Technologie – dle vybavení dodavatele. První pokos bude ukončen do 30.6., druhý do 31.10.

Situace:



KARTA SEČENÍ

PROVOZ: Znojmo

AKTUALIZOVÁNO PRO: 2023

VODNÍ TOK: Únanovka (IDVT 10206143)

Lokalita Únanov

První a druhý pokos

Staničení v km: 12,800 – 14,150

Pokos koryta včetně dna obou břehů 1 m za břehovou čáru významného vodního toku Únanovky v celé délce k.ú. Únanov. Začátek úseku je 50 m pod pravobřežním vyústěním ČOV Únanov, konec úseku je po pole na konci obce u koupaliště.

Popis úseku:

celková délka úseku: **1350 m**

orientační výměra: **9 114 m²**

Požadované práce:

- 1) Pokos travního porostu včetně likvidace jednoletých výmladků bude proveden v celém korytě toku včetně dna a po obou březích 1,0 m za horní břehovou hranu, pokud není v popise pracovních úseků uvedeno jinak. V místech křížení vodního toku s lávkami pro pěší bude pokos proveden i pod jejich konstrukcí.
- 2) Výhrab celé sečené plochy (koryto toku včetně dna a po obou březích 1,0 m za horní břehovou hranu) s odvozem travní hmoty a doložení potvrzení o jejím uložení.
- 3) Mulčování s ponecháním travní hmoty na břehovém svahu je možno využít pouze po odsouhlasení úsekovým technikem provozu a zápisem do protokolu o předání pracoviště před zahájením prací (s ohledem na kvalitu a vzrůst travního porostu).

Úsek není zpřístupněn pro mechanizaci.

Použití mechanizace: křovinořez

Technologie – dle vybavení dodavatele. První pokos bude ukončen do 30.6., druhý do 31.10.

Situace



KARTA SEČENÍ

PROVOZ: Znojmo

AKTUALIZOVÁNO PRO: 2023

VODNÍ TOK: Míšovický potok (IDVT 10188572)

Lokalita Hostěradice a Míšovice

První a druhý pokos

Staničení v km: 0,000 – 2,500

Pokos koryta včetně dna a obou břehů 1m za břehovou čáru významného vodního toku Míšovický potok v intravilánu obce Míšovice a Hostěradice. Začátek úseku je u soutoku s VVT Skalička (IDVT 10156434), konec úseku u prvního mostku nad obcí Míšovice.

Popis úseku:

celková délka úseku: 2500 m

orientační výměra: 27249 m²

Požadované práce:

- 1) Pokos travního porostu včetně likvidace jednoletých výmladků bude proveden v korytě toku včetně dna a po obou březích 1,0 m za horní břehovou hranu, pokud není v popise pracovních úseků uvedeno jinak. V místech křížení vodního toku s lávkami pro pěší bude pokos proveden i pod jejich konstrukcí.
- 2) Výhrab celé sečené plochy (koryto toku včetně dna a po obou březích 1,0 m za horní břehovou hranu) s odvozem travní hmoty a doložení potvrzení o jejím uložení.
- 3) Mulčování s ponecháním travní hmoty na břehovém svahu je možno využít pouze po odsouhlasení úsekovým technikem provozu a zápisem do protokolu o předání pracoviště před zahájením prací (s ohledem na kvalitu a vzrůst travního porostu).

Dílčí úsek 1 (celkem 27249 m²)

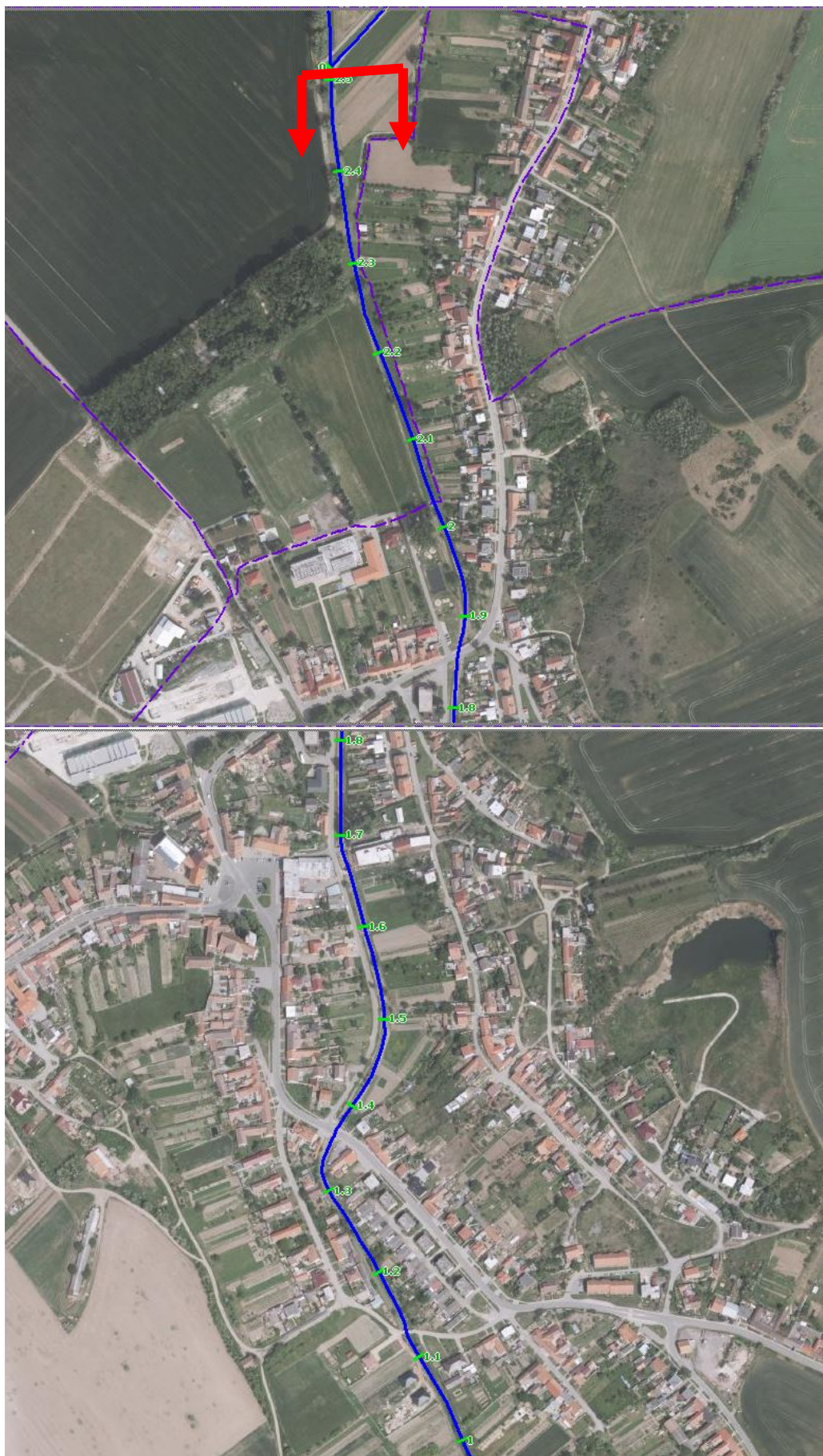
Od soutoku s VVT Skalička po polní most nad obcí Míšovice ř.km 0,000 – 2,500 o celkové délce (LB + PB) 2500m a výměře cca 27249m². Pokos bude proveden v celém korytě toku, včetně dna, 1,0 m za horní břehovou hranu. V místech lávek pro pěší bude pokos proveden i pod těmito lávkami.

Úsek není zpřístupněn pro mechanizaci.

Použití mechanizace: křovinořez

Technologie – dle vybavení dodavatele. První pokos bude ukončen do 30.6., druhý do 31.10.

Situace:





KARTA SEČENÍ

PROVOZ: Znojmo

AKTUALIZOVÁNO PRO: 2023

VODNÍ TOK: Trstěnický potok (IDVT 10197267)

Lokalita Trstěnice

První a druhý pokos

Staničení v km: 1,450 – 2,700

Pokos koryta včetně dna obou břehů 1m za břehovou čáru drobného vodního toku Trstěnický potok v intravilánu a extravilánu obce Trstěnice v k.ú. Trstěnice u Moravského Krumlova. Začátek úseku je 50m nad silničním mostem Trstěnicě/Horní Kounice, konec úseku je 10m pod vyústěním ČOV pod obcí.

Popis úseku:

celková délka úseku: **1250 m**

orientační výměra: **9300 m²**

Požadované práce:

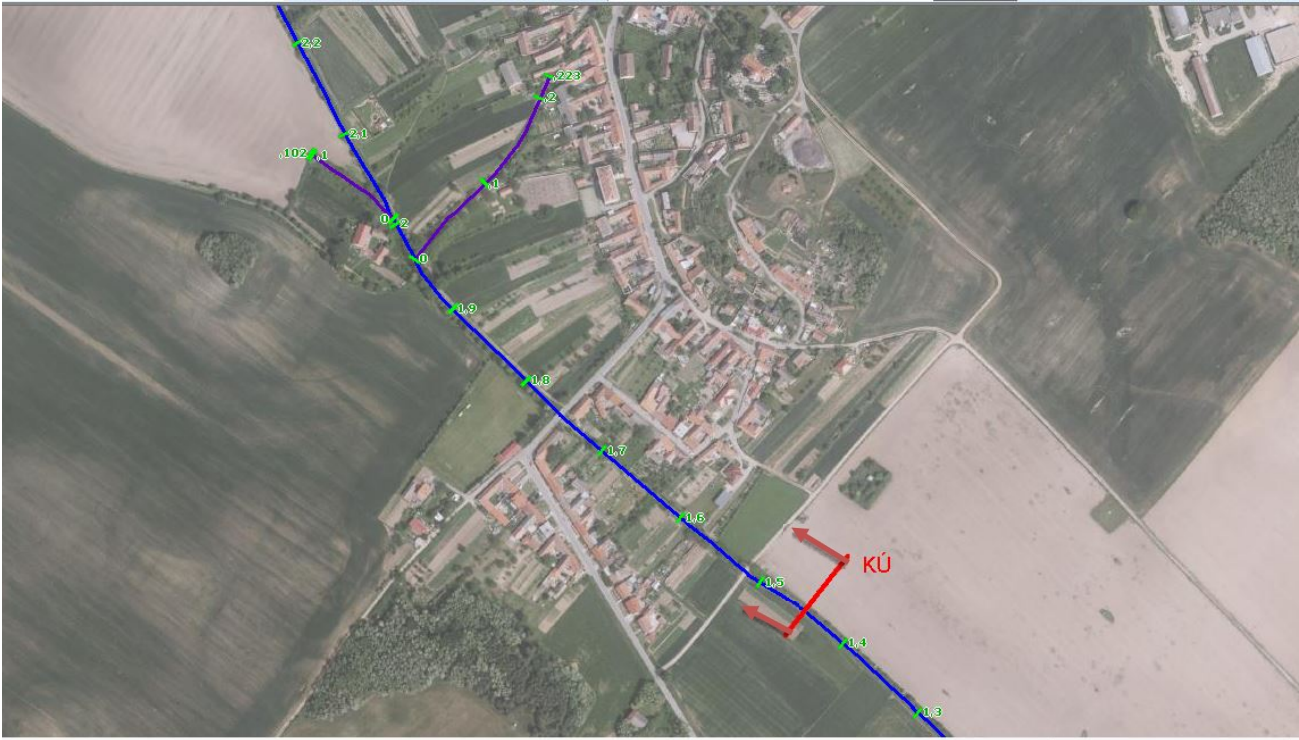
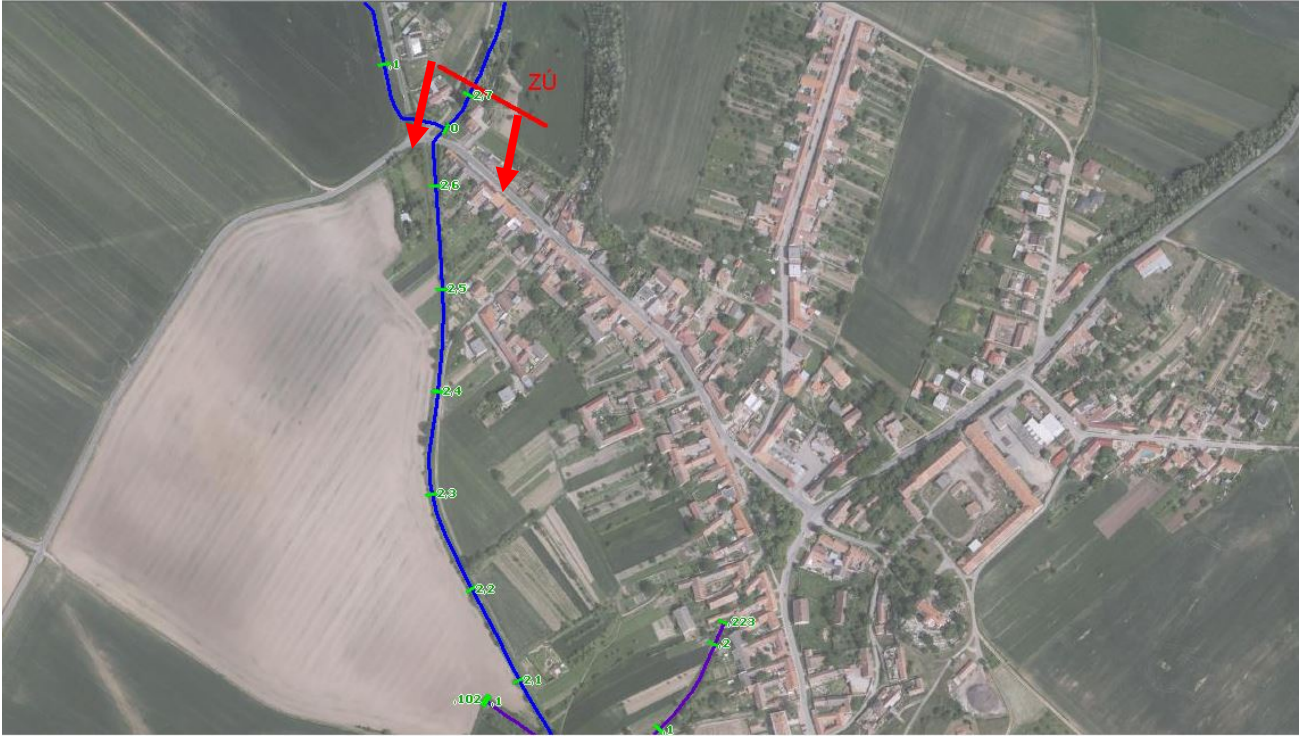
- 1) Pokos travního porostu včetně likvidace jednoletých výmladků bude proveden v celém korytě toku, včetně dna a po obou březích 1,0 m za horní břehovou hranu, pokud není v popise pracovních úseků uvedeno jinak. V místech křížení vodního toku s mosty bude pokos proveden i pod jejich konstrukcí.
- 2) Výhrab celé sečené plochy (koryto toku, včetně dna a po obou březích 1,0 m za horní břehovou hranu) s odvozem travní hmoty a doložení potvrzení o jejím uložení.
- 3) Mulčování s ponecháním travní hmoty na břehovém svahu je možno využít pouze po odsouhlasení úsekovým technikem provozu a zápisem do protokolu o předání pracoviště před zahájením prací (s ohledem na kvalitu a vzrůst travního porostu).

Úsek není zpřístupněn pro mechanizaci.

Použití mechanizace: křovinořez

Technologie – dle vybavení dodavatele. První pokos bude ukončen do 30.6., druhý do 31.10.

Situace:



KARTA SEČENÍ

PROVOZ: Znojmo

AKTUALIZOVÁNO PRO: 2023

VODNÍ TOK: Křepička (IDVT 10197815)

Lokalita Horní Dunajovice

První a druhý pokos

Staničení v km: 5,640– 6,965

Pokos koryta včetně dna a obou břehů 1m za břehovou čáru významného vodního toku Křepička v intravilánu obce Horní Dunajovice. Začátek úseku je od prvního domu na levém břehu, konec úseku je silničního mostu v obci Horní Dunajovice.

Popis úseku:

celková délka úseku: 1 325 m
orientační výměra: 10 406m²

Požadované práce:

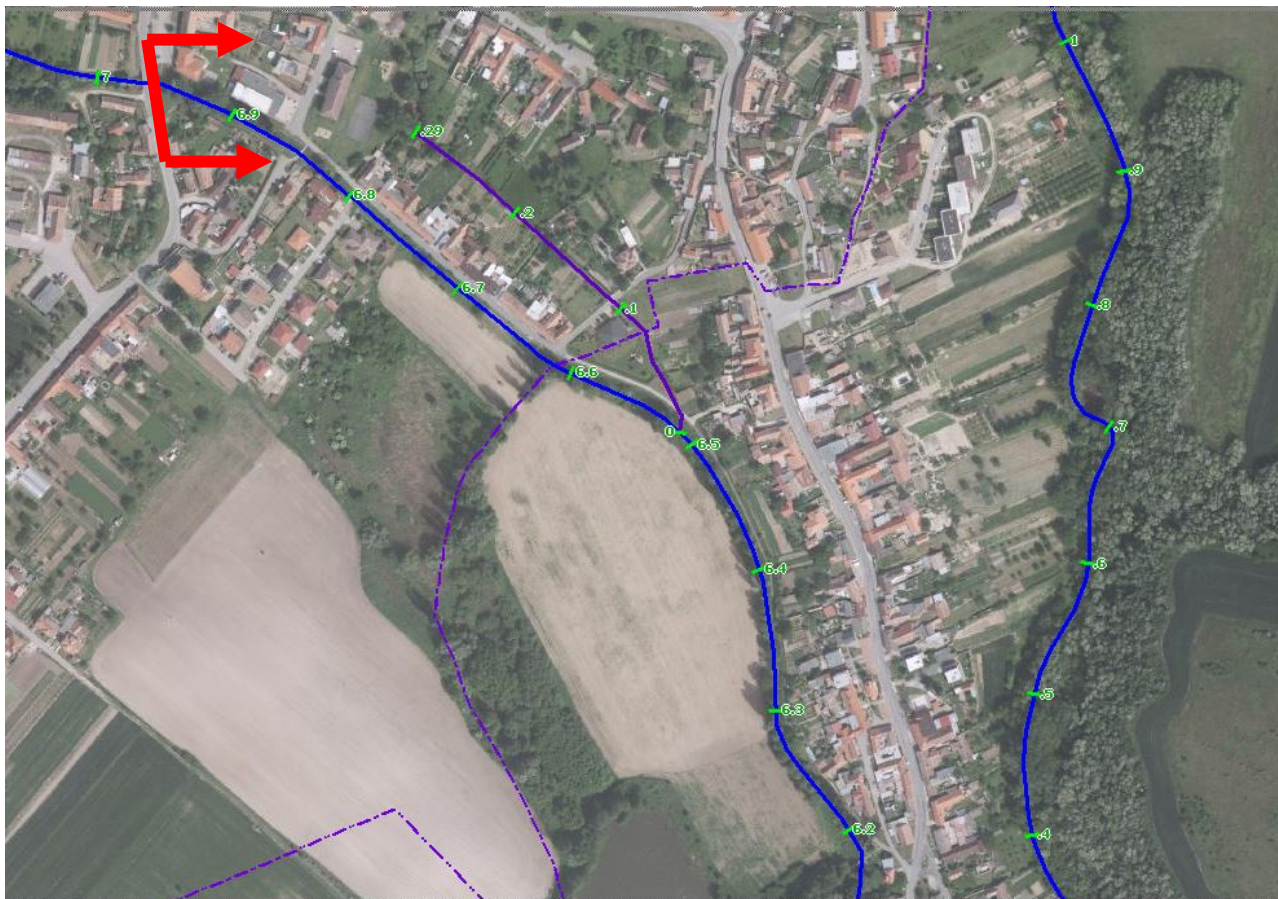
- 1) Pokos travního porostu včetně likvidace jednoletých výmladků bude proveden v korytě toku včetně dna a po obou březích 1,0 m za horní břehovou hranu, pokud není v popise pracovních úseků uvedeno jinak. V místech křížení vodního toku s lávkami pro pěší bude pokos proveden i pod jejich konstrukcí.
- 2) Výhrab celé sečené plochy (koryto toku včetně dna a po obou březích 1,0 m za horní břehovou hranu) s odvozem travní hmoty a doložení potvrzení o jejím uložení.
- 3) Mulčování s ponecháním travní hmoty na břehovém svahu je možno využít pouze po odsouhlasení úsekovým technikem provozu a zápisem do protokolu o předání pracoviště před zahájením prací (s ohledem na kvalitu a vzrůst travního porostu).

Úsek není zpřístupněn pro mechanizaci.

Použití mechanizace: křovinořez

Technologie – dle vybavení dodavatele. První pokos bude ukončen do 30.6., druhý do 31.10.

Situace:



KARTA SEČENÍ

PROVOZ: Znojmo

AKTUALIZOVÁNO PRO: 2023

VODNÍ TOK:

Luční potok (IDVT 10101955)

Lokalita Hatě

První a druhý pokos

Staničení v km: 5,230 – 6,230

Úsek: Pokos obou břehů a koryta vodního toku Luční potok v hraničním úseku Hatě. Začátek úseku od silničního mostu Znojmo – Hatě, konec úseku před první nemovitostí na rakouském území, kde se tok odklání od hlavní silnice.

Popis úseku:

celková délka úseku: **1 000 m**
orientační výměra: **10 813 m²**

Požadované práce:

- 1) Pokos travního porostu včetně likvidace jednoletých výmladků bude proveden v celém korytě včetně dna a po obou březích až na hranu s přilehlými polnostmi, pokud není v popise pracovních úseků uvedeno jinak. V místech křížení vodního toku s lávkami pro pěší bude pokos proveden i pod jejich konstrukcí.
- 2) Výhrab celé sečené plochy (koryto včetně dna a po obou březích až na hranu s přilehlými polnostmi) s odvozem travní hmoty a doložení potvrzení o jejím uložení.
- 3) Mulčování s ponecháním travní hmoty na břehovém svahu je možno využít pouze výjimečně po odsouhlasení úsekovým technikem provozu a zápisem do protokolu o předání pracoviště před zahájením prací (s ohledem na kvalitu a vzrůst travního porostu).

Úsek (celkem 10 813 m²)

Začátek úseku je od silničního mostu Znojmo-Hatě, konec úseku před první nemovitostí na rakouském území, kde se tok odklání od hlavní silnice. O délce (LB+PB) 1000 m a výměře cca 10 813 m². Pokos bude proveden v celém korytě včetně dna až na hranu s přilehlými polnostmi.

Úsek je částečně lemován výsadbou pohyb pro mechanizaci je omezený.

Použití mechanizace: 50% mulčovač na příkopovém rameni. 50% křovinořez

Technologie – dle vybavení dodavatele. První pokos bude ukončen do 30.6., druhý do 31.10.

Situace:



KARTA SEČENÍ

PROVOZ: Znojmo

AKTUALIZOVÁNO PRO: 2023

VODNÍ TOK: Sýrovický potok (IDVT 10203213)

Lokalita Blížkovice

První a druhý pokos

Staničení v km: 2,500 – 3,400

Pokos koryta včetně dna a obou břehů drobného vodního toku Sýrovického potoka v intravilánu obce Blížkovice v k.ú. Ves Blížkovice a Městys Blížkovice. Začátek úseku je pod základní školou v obci, konec úseku je pod hrází Stehlíkového rybníku.

Popis úseku:

celková délka úseku: **900 m**

orientační výměra: **8823 m²**

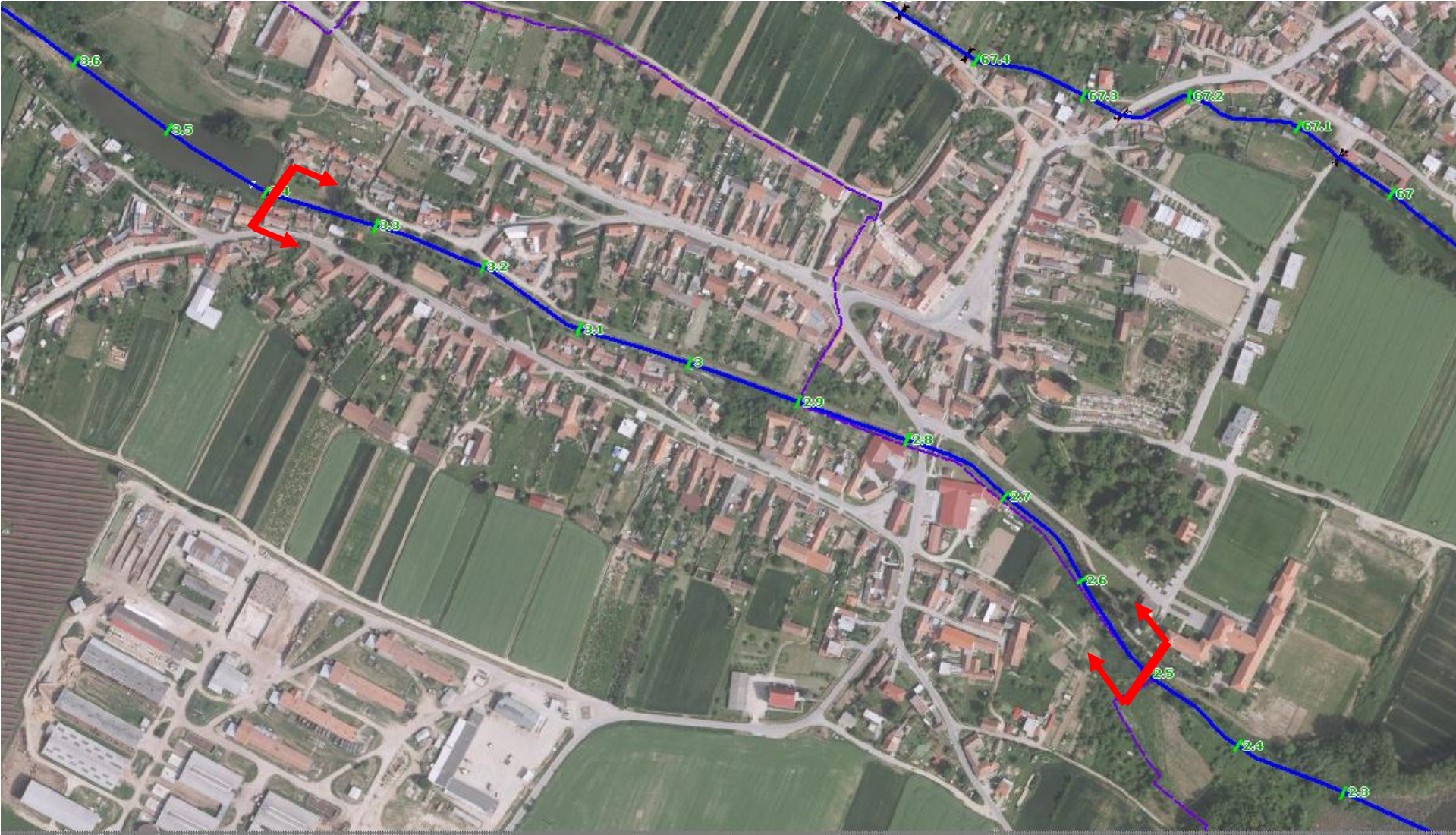
Požadované práce:

- 1) Pokos travního porostu včetně likvidace jednoletých výmladků bude proveden v korytě toku, včetně dna a po obou březích 1,0 m za horní břehovou hranu, pokud není v popise pracovních úseků uvedeno jinak. V místech křížení vodního toku s lávkami pro pěší bude pokos proveden i pod jejich konstrukcí.
- 2) Výhrab celé plochy s odvozem travní hmoty a doložení potvrzení o jejím uložení.
- 3) Mulčování s ponecháním travní hmoty na břehovém svahu je možno využít pouze po odsouhlasení úsekovým technikem provozu a zápisem do protokolu o předání pracoviště před zahájením prací (s ohledem na kvalitu a vzrůst travního porostu).

Použití mechanizace: křovinořez

Technologie – dle vybavení dodavatele. První pokos bude ukončen do 30.6., druhý do 31.10.

Situace:



KARTA SEČENÍ

PROVOZ: Znojmo

AKTUALIZOVÁNO PRO: 2023

VODNÍ TOK: Jevišovka (IDVT 10100035)

Lokalita Blížkovice

První a druhý pokos

Staničení v km: 66,400 – 67,700

Pokos koryta včetně dna a obou břehů významného vodního toku Jevišovka v intravilánu obce Blížkovice v k.ú. Městys Blížkovice. Začátek úseku je od ČOV obce na konci hřiště, konec úseku je most k bývalému mlýnu – Blížkovice č.p.1.

Popis úseku:

celková délka úseku: **1 300 m**

orientační výměra: **8 800 m²**

Požadované práce:

- 1) Pokos travního porostu včetně likvidace jednoletých výmladků bude proveden v celém korytě toku, včetně dna a po obou březích 1,0 m za horní břehovou hranu, pokud není v popise pracovních úseků uvedeno jinak. V místech křížení vodního toku s lávkami bude pokos proveden i pod jejich konstrukcí.
- 2) Výhrab celé sečené plochy (koryto toku, včetně dna a po obou březích 1,0 m za horní břehovou hranu) s odvozem travní hmoty a doložení potvrzení o jejím uložení.
- 3) Mulčování s ponecháním travní hmoty na břehovém svahu je možno využít pouze po odsouhlasení úsekovým technikem provozu a zápisem do protokolu o předání pracoviště před zahájením prací (s ohledem na kvalitu a vzrůst travního porostu).

Dílčí úsek 1 (celkem 5 013 m²)

Jedná se o úsek nad ČOV po most v obci Blížkovice na p.č. 2877/10, 2877/9, 2877/8 část parcel č. 2903 (2585 m²) a 2877/6 (732 m²) v ř.km 66,300 – 66,875 o celkové délce 575 m a výměře 3813 m². Pokos bude proveden v rozsahu koryto toku, včetně dna a po obou březích 1,0 m za horní břehovou hranu. V místech lávek pro pěší bude pokos proveden i pod těmito lávkami.

Použití mechanizace: křovinořez

Dílčí úsek 2 (celkem 3 787 m²)

125 m nad silničním mostem v obci Blížkovice pod hráz Mácova rybníku v ř.km 67,000 – 67,500 o celkové délce 500 m a výměře 2589 m². Práce se budou provádět na části p.č. 2877/6 (2589 m²) Pokos bude proveden v korytě toku, včetně dna a po obou březích 1,0 m za horní břehovou hranu.

Úsek není zpřístupněn pro mechanizaci.

Použití mechanizace: křovinořez

Technologie – dle vybavení dodavatele. První pokos bude ukončen do 30.6., druhý do 31.10.

Situace:



Název akce	Tok	Obec	Stručný charakter seče	Rozloha v m² celkem*	Jednotková cena za m²	Cena za seč v Kč bez DPH
<u>Lokalita Pravice</u>	Břežanka	Pravice	Pokos travního porostu i případného náletu, výhrab, odvoz a zákonná likvidace. Přístup pro mechanizaci omezený.	8 083		
<u>Lokalita Břežany</u>	Břežanka	Břežany	Pokos travního porostu včetně likvidace jednoletých výmladků v korytě včetně dna a po obou březích 1,0 m za horní břehovou hranu, výhrab celé sečené plochy s odvozem travní hmoty. Úsek není zpřístupněn pro mechanizaci	8 350		
<u>Lokalita Dyjákovičky</u>	Daniž	Dyjákovičky	Pokos travního porostu i případného náletu, výhrab, odvoz a zákonná likvidace. Přístup pro mechanizaci vždy po jednom břehu. Na březích pouliční osvětlení a výsadba, nesmí dojít k jejich poškození!	16 184		
<u>Lokalita Chvalovice</u>	Daniž	Chvalovice	Pokos travního porostu i případného náletu, výhrab, odvoz a zákonná likvidace. Přístup pro mechanizaci prostorově omezený vždy po jednom břehu. Na březích pouliční osvětlení a výsadba, nesmí dojít k jejich poškození!	18 990		
<u>Lokalita Jaroslavice</u>	Daniž	Jaroslavice	Pokos travního porostu včetně likvidace jednoletých výmladků v korytě včetně dna a po obou březích 1,0 m za horní břehovou hranu, výhrab celé sečené plochy s odvozem travní hmoty. Úsek není zpřístupněn pro mechanizaci	16 297		
<u>Lokalita Šatov</u>	Daniž	Šatov	Pokos travního porostu včetně likvidace jednoletých výmladků v korytě včetně dna a po obou březích 1,0 m za horní břehovou hranu, výhrab celé sečené plochy s odvozem travní hmoty.	15 494		
<u>Lokalita Tešetice</u>	Únanovka	Těšetice	Pokos travního porostu včetně likvidace jednoletých výmladků v korytě včetně dna a po obou březích 1,0 m za horní břehovou hranu, výhrab celé sečené plochy s odvozem travní hmoty. Úsek není zpřístupněn pro mechanizaci	5 885		
<u>Lokalita Únanov</u>	Únanovka	Únanov	Pokos travního porostu včetně likvidace jednoletých výmladků v korytě včetně dna a po obou březích 1,0 m za horní břehovou hranu, výhrab celé sečené plochy s odvozem travní hmoty. Úsek není zpřístupněn pro mechanizaci	9 114		
<u>Lokalita Hostěradice</u>	Mišovický potok	Hostěradice	Pokos travního porostu včetně likvidace jednoletých výmladků v korytě včetně dna a po obou březích 1,0 m za horní břehovou hranu, výhrab celé sečené plochy s odvozem travní hmoty. Úsek není zpřístupněn pro mechanizaci	27 249		
<u>Lokalita Trstěnice</u>	Trstěnický potok	Trstěnice	Pokos travního porostu včetně likvidace jednoletých výmladků v korytě včetně dna a po obou březích 1,0 m za horní břehovou hranu, výhrab celé sečené plochy s odvozem travní hmoty. Úsek není zpřístupněn pro mechanizaci	9 300		
<u>Lokalita Horní Dunajovice</u>	Křepička	Horní Dunajovice	Pokos travního porostu včetně likvidace jednoletých výmladků v korytě včetně dna a po obou březích 1,0 m za horní břehovou hranu, výhrab celé sečené plochy s odvozem travní hmoty. Úsek není zpřístupněn pro mechanizaci	10 406		

<u>Lokalita Hatě</u>	Luční potok	Hatě	Pokos travního porostu i případného náletu, výhrab, odvoz a zákonná likvidace. Částečně mechanizace. Na březích výsadba, nesmí dojít k jejímu poškození!	10 813		
<u>Lokalita Ves Blížkovice</u>	Sýrovický p.	Ves Blížkovice	Pokos travního porostu včetně likvidace jednoletých výmladků v korytě včetně dna a po obou březích 1,0 m za horní břehovou hranu, výhrab celé sečené plochy s odvozem travní hmoty. Úsek není zpřístupněn pro mechanizaci	8 823		
<u>Lokalita Městys Blížkovice</u>	Jevišovka	Městys Blížkovice	Pokos travního porostu včetně likvidace jednoletých výmladků v korytě včetně dna a po obou březích 1,0 m za horní břehovou hranu, výhrab celé sečené plochy s odvozem travní hmoty. Úsek není zpřístupněn pro mechanizaci	8 800		
Výměra v m2 celkem za celý provoz				173 788		
Celková cena v Kč bez DPH						844 422,50
pozn. * - výměra je pouze orientační (pokud je rozdíl mezi 1. a 2. pokosem, je vždy uvedena výměra vyšší!)						