



SMLOUVA na zhotovení STUDIE STAVEBNĚ TECHNOLOGICKÉHO ŘEŠENÍ vč. související činnosti

I. Smluvní strany

1. Střední škola a Vyšší odborná škola, Kopřivnice, příspěvková organizace

se sídlem: Husova 1302/11, 742 21 Kopřivnice
zastoupen: Ing. Jiří Pištecký, ředitel

IČO: 00601624
DIČ: CZ00601624
bankovní spojení: Komerční banka, a.s.
číslo účtu: 7536801/0100

Osoba oprávněná ve věcech smluvních: Ing. Jiří Pištecký, ředitel

Osoba oprávněná ve věcech technických: [REDACTED]

Zástupce zřizovatele:

- Osoba oprávněná jednat ve věcech řízení projektu [REDACTED] odbor evropských projektů Krajského úřadu Moravskoslezského kraje, mobil: [REDACTED])
- Osoba oprávněná jednat ve věcech energetických a technicko-technologických z Moravskoslezského energetického centra, p.o. (MEC): [REDACTED]
- Osoba oprávněná jednat ve věcech stavebních [REDACTED] investiční referent odboru investičního a majetkového Krajského úřadu Moravskoslezského kraje, mobil: [REDACTED])

(dále jen „objednatel“)

2. PROJECT WORK s.r.o.

se sídlem: Panská 395, 742 13 Studénka
zastoupena: Ing. Štěpán Mackovík, jednatel

IČO: 29295548
DIČ: CZ29295548
bankovní spojení: [REDACTED]
číslo účtu: [REDACTED]

Zapsána v obchodním rejstříku vedeném Krajským soudem v Ostravě, sp. zn. C 56483

(dále jen „zhotovitel“)

II. Základní ustanovení

1. Tuto smlouvu uzavírají smluvní strany dle zákona č. 89/2012 Sb., občanský zákoník, ve znění pozdějších předpisů (dále jen „občanský zákoník“), a to podle ustanovení § 2586 a násl. občanského zákoníku.
2. Smluvní strany prohlašují, že údaje uvedené v čl. I této smlouvy jsou v souladu se skutečností v době uzavření smlouvy. Smluvní strany se zavazují, že změny dotčených údajů oznámí bez prodlení písemně druhé smluvní straně. Při změně identifikačních údajů smluvních stran včetně změny účtu není nutné uzavírat ke smlouvě dodatek.
3. Zhotovitel prohlašuje, že bankovní účet uvedený v čl. I odst. 2 této smlouvy je bankovním účtem zveřejněným ve smyslu zákona č. 235/2004 Sb., o dani z přidané hodnoty, ve znění pozdějších předpisů (dále jen „zákon o DPH“). V případě změny účtu zhotovitele je zhotovitel povinen doložit vlastnictví k novému účtu, a to kopií příslušné smlouvy nebo potvrzením peněžního ústavu; nový účet však musí být zveřejněným účtem ve smyslu předchozí věty.
4. Smluvní strany prohlašují, že osoby podepisující tuto smlouvu jsou k tomuto jednání oprávněny.
5. Zhotovitel prohlašuje, že je odborně způsobilý k zajištění předmětu plnění podle této smlouvy.
6. Smluvní strany prohlašují, že předmět plnění dle této smlouvy není plněním nemožným a že tuto smlouvu uzavřely po pečlivém zvážení všech možných důsledků. Účelem smlouvy je upřesnění základních představ objednatele a vyjasnění koncepce řešení energetických úspor pro následné získání finanční podpory z Operačního programu životního prostředí 2021 – 2027 (dále jen „OPŽP“).
7. Zhotovitel bere na vědomí, že předmětem smlouvy jsou aktivity a výstupy, které budou tvořit součást projektové žádosti o finanční podporu z Evropské unie prostřednictvím OPŽP v rámci vyhlášené výzvy č. 37.
8. Smluvní strany prohlašují, že se v rámci právního vztahu vzniklého na základě této smlouvy budou řídit platnými právními předpisy České republiky, všeobecně závaznými právními předpisy Evropské unie, programovými dokumenty, směrnicemi a příručkami OPŽP, včetně podmínek 37. výzvy, uvedených na webových stránkách opzp.cz a bude respektována strategie OPŽP včetně všech definovaných a požadovaných principů (např. princip významného nepoškozování environmentálních cílů – DNSH), jednotlivých horizontálních principů a požadavků v oblasti ochrany životního prostředí, uplatňování principu rovných příležitostí, publicity, rozvoje informační společnosti a dodržování pravidel hospodářské soutěže.
9. Zhotovitel prohlašuje, že není obchodní společností, ve které veřejný funkcionář uvedený v § 2 odst. 1 písm. c) zákona č. 159/2006 Sb., o střetu zájmů, ve znění pozdějších předpisů (člen vlády nebo vedoucí jiného ústředního správního úřadu, v jehož čele není člen vlády), nebo jím ovládaná osoba vlastní podíl představující alespoň 25% účast společníka v obchodní společnosti. Zhotovitel bere na vědomí, že pokud je uvedené prohlášení nepravdivé, bude smlouva považována za neplatnou.

III. Předmět plnění

1. Zhotovitel se zavazuje zpracovat pro objednatele **STUDII STAVEBNĚ**

TECHNOLOGICKÉHO ŘEŠENÍ (studie nebo dílo) energeticky-úsporných opatření (EÚO) v rámci projektu „Energetické úspory v budově školy na parcele č. 1909/20“ (projekt), a to včetně zajištění související činnosti a služeb dle zadávacích podmínek výběrového řízení na zhotovitele této studie a specifikace uvedené dále v této smlouvě.

2. Zhotovitel zpracuje dílo v souladu s podmínkami a termíny této smlouvy, a v souladu s platnými českými technickými normami, předpisy a platnou legislativou.
3. Smluvní strany se dále dohodly, že zhotovitel zpracuje dílo tak, aby bylo v souladu s podmínkami a metodickými pokyny OPŽP, resp. výzvou č. 37.
4. Vzor, členění a požadovaný obsah studie je přílohou č. 1 této smlouvy a je pro zhotovitele závazný.
5. Studie bude zpracována tak, aby byla jasným a srozumitelným technickým podkladem pro následné zajištění projekční přípravy, která bude další fází celého projektu.
6. Součástí díla jsou:

A. ZAJIŠTĚNÍ VSTUPNÍCH PODKLADŮ, ZAMĚŘENÍ A PRŮZKUMY, DOKUMENTACE STÁVAJÍCÍHO STAVU

Vstupní podklady

- Prověření dostupnosti a úplnosti projektových dokumentací stávajícího stavu budov a pasportů u objednatele. V případě, že objednatel nebude disponovat pasportem, pak zhotovitel ověří dostupnost projektové dokumentace v archivech příslušného stavebního úřadu.
- Seznámení se s veškerými relevantními podklady a **předpokládaným rozsahem navrhovaných EÚO**, které byly přílohou č. 3 výběrového řízení na zhotovitele této studie.

Zaměření a fotodokumentace

- Orientační polohopisné a výškopisné zaměření místa stavby, dotčených budov a navazujících venkovních ploch včetně stávajících sítí technické infrastruktury, potřebné pro zpracování situačního výkresu ve studii.
- Zaměření řešených budov, vnitřních dispozic a jejich venkovní obálky (všech podlaží, podkroví, střechy) **v rozsahu nutném pro potřeby zpracování této studie**, a to zejména v případech neexistujících projektových dokumentací a pasportů. V případě existujícího pasportu budovy postačí kontrolní zaměření budovy a obálky budovy, a aktualizace pasportu se skutečným aktuálním stavem.
- Zajištění podrobné fotodokumentace stávajícího stavu.

Průzkumy

Součástí je provedení následujících průzkumů:

- **předběžný stavebně-technický průzkum (STP)**, obsahující konstatování o stavu nosných a obvodových konstrukcí zejména z pohledu složení, skladby, statiky, stability a jejich případných defektů, a případná doporučení k dalšímu postupu pro následnou projekční přípravu EUO v dalších fází projektu,
- **zoologický průzkum**, na jehož základě bude zpracovaný odborný posudek k možnému výskytu synantropních zvláště chráněných druhů živočichů na zateplovaném (rekonstruovaném) objektu v rámci stavby. Posudek bude zpracovaný odborně způsobilou osobou v souladu s metodickým dokumentem

OPŽP aktuálně platným v době vyhlášení Výzvy č. 37 - „Metodika posuzování staveb z hlediska výskytu obecně, a zvláště chráněných synantropních druhů živočichů“ a bude součástí této části plnění,

- zjištění existence stávajících sítí technické infrastruktury v místě stavby tzv. dotčení sítí,

V rámci zhotovitelem prováděných průzkumů se nepředpokládá provádění destruktivních sond do stávajících konstrukcí za účelem zjištění skutečného stavu a skladeb konstrukcí. Zhotovitelem budou využity veškeré dostupné šetrné metody k provedení nedestruktivních sond.

Pokud by nicméně během zpracovávání studie vyvstala potřeba destruktivních sond, pak se zavazuje zhotovitel po předchozí dohodě s objednatelem k jejich provedení.

Tyto destruktivní průzkumy a stejně tak průzkumy provedené nad rámec stanovený touto smlouvou budou řešeny formou víceprací, a to po předchozí vzájemné dohodě.

Dokumentace stávajícího stavu (DSS)

- Zajištění dokumentace stávajícího stavu (DSS) po výše provedeném zaměření a doměření v rozsahu a podrobnostech potřebných pro zpracování studie a k návrhu konkrétních EÚO. Nad rámec běžných stavebních výkresů je požadován 3D model pro následnou vizualizaci navržených EÚO.

Návrh koncepce nuceného větrání (koncepte VZT)

- Návrh celkové koncepce nuceného větrání školy včetně technického popisu zvolené technologie větrání, která bude v souladu s Metodickým pokynem pro návrh větrání škol.
- Stanovení průtoku venkovního vzduchu a bilance CO₂ v učebně, výpis větraných místností, počet a parametry VZT jednotek – průtoky vzduchu m³/h, účinnost zpětného získávání tepla a rekuperace, která bude v souladu s Metodickým pokynem pro návrh větrání škol a s využitím Výpočetní pomůcky „Stanovení průtoku venkovního vzduchu a bilance CO₂ v učebně“.

Návrh koncepce výměny zdroje tepla (koncepte ÚT a TUV)

V případě realizace nového zdroje tepla (ÚT a TUV) zpracuje zhotovitel **návrh koncepce nového zdroje tepla včetně bilance teplé vody**, která bude obsahovat návrh velikosti a počtu zásobníků ohřevu TUV.

B. STUDIE

Vzor, členění a požadovaný obsah studie je přílohou č. 1 této smlouvy a vychází z veřejně přístupných dokumentů zveřejněných pro danou výzvu OPŽP na webových stránkách poskytovatele dotace pod odkazem <https://opzp.cz/dotace/37-vyzva/>.

TEXTOVĚ-VÝPOČTOVÁ ČÁST a VÝKRESOVÁ (GRAFICKÁ) část studie je pro zhotovitele závazná.

- Zpracování **TECHNICKÉHO A TECHNOLOGICKÉHO ŘEŠENÍ ENERGETICKÝCH OPATŘENÍ.**
- Projednání (předjednání) návrhu řešení a zajištění výstupů z tohoto projednání/, předjednání s příslušnými dotčenými orgány státní správy (dále jen „DOSS“) a vlastníky technické a dopravní infrastruktury.
- **Dopad navrženého řešení EÚO** do koncepce požárně bezpečnostního řešení

stávající(ch) budov(y).

- **Předběžný statický posudek s posouzením** stávajících nosných konstrukcí z pohledu přetížení navržených technologií EÚO. (zejména konstrukce střech a stropů na přetížení FVE, VZT apod.)
- **ODBORNÝ POSUDEK** (dle zveřejněného vzoru) zpracovaný v souladu s „Metodikou posuzování staveb z hlediska výskytu obecně, a zvláště chráněných synantropních druhů živočichů“.
- **OCENĚNÝ POLOŽKOVÝ ROZPOČET** budoucích realizačních nákladů v rozsahu a podrobnosti vyžadované metodikou OPŽP, a který umožní posouzení navržených opatření. Struktura a členění rozpočtu budou odpovídat běžnému stavebnímu položkovému rozpočtu, tzn. v členění na stavební objekty a provozní (technologické) soubory dle zpracované studie. Pro ocenění budou v maximální možné míře využity transparentní standardizované ceníky stavebních prací (ÚRS, RTS apod.), rozpočtové ukazatele, případně zhotovitelem zdokladované předběžné cenové průzkumy u atypických položek.
- Orientační rámcový ČASOVÝ HARMONOGRAM budoucí realizace výstavby.

7. Předmětem plnění zhotovitele není zpracování energetického posudku a průkazu energetické náročnosti budovy (PENB) podle zákona č. 406/2000 Sb., o hospodaření energií, ve znění pozdějších předpisů. Zpracovatelem energetického posudku stavby a PENB bude MEC. PENB a energetický posudek bude zhotoviteli předán postupem a v termínech uvedených v čl. IV odst. 4, 5 a 6 této smlouvy.

Zhotovitel je povinen aktivně spolupracovat s MEC. Výsledky a závěry PENB a energetického posudku stavby zohledňovat a zpracovat do studie, která je předmětem plnění dle této smlouvy.

Finální verze energetického posudku a PENB budou zhotovitelem vloženy a zařazeny do studie při její kompletaci.

Informace pro zhotovitele:

Energetický posudek stavby bude MEC zpracován v souladu se závazným vzorem energetického posudku dle metodiky OPŽP aktuálně platné v době vyhlášení Výzvy č. 37. Součástí posudku bude také průkaz energetické náročnosti budovy (PENB) dle vyhlášky 264/2020 Sb., o energetické náročnosti budov.

MEC vytvoří nejdříve pracovní verzi energetického posudku budovy. V této pracovní verzi bude vyhodnocen stávající stav budov dotčených stavbou a bude posouzen návrh energeticky úsporného projektu, který bude financovatelný z Výzvy č. 37 OPŽP a současně bude technicky a ekonomicky realizovatelný.



8. Dílo zpracované na základě této smlouvy bude objednateli dodáno **výhradně elektronicky** na CD (DVD) a to v těchto digitálních formátech souborů:
- pro TEXTOVOU ČÁST ve formátu *.pdf.
 - pro VÝPOČTOVOU ČÁST ve formátu *.pdf, *.xls
 - pro VÝKRESOVOU (GRAFICKOU) ČÁST ve formátu *.dwg a *.pdf
 - pro část, která bude kopiemi originálů ve formátu *.pdf.
9. Objednatel se zavazuje řádně provedené dílo bez vad a nedodělků převzít a zaplatit za ně zhotoviteli cenu dle čl. VII této smlouvy.

IV.

Doba a místo plnění

1. Zhotovitel je povinen provést (tj. dokončit a předat objednateli) dílo v termínu do **110 dnů** od nabytí účinnosti smlouvy.

Časové milníky vzájemné spolupráce MEC a zhotovitele

2. Zhotovitel je povinen bezprostředně po zahájení prací na díle dle čl. III této smlouvy oznámit tuto skutečnost MEC, a to e-mailem na adresu: 
3. Zhotovitel se zavazuje **zpracovat a předat MEC vstupní podklady**, a to **DSS, koncepci VZT a koncepci ÚT a TUV** dle čl. III odst. 6 bod A této smlouvy, **do 50 dnů ode dne nabytí účinnosti této smlouvy** e-mailem na adresu: 
4. **MEC zpracuje pracovní verzi energetického posudku**, kterou nejpozději **do 30 dnů od předložení vstupních podkladů dle odst. 3 tohoto článku** zašle nazpět zhotoviteli.
5. Zhotovitel je povinen prostudovat a odsouhlasit (případně si vyžádat dovysvětlení) **pracovní verzi energetického posudku do 5 dnů**. V případě požadavku na dovysvětlení zašle MEC svou odpověď do 5 dní od zaslání požadavku.
6. Zhotovitel se dále zavazuje předat MEC **kompletní podklady potřebné pro finalizaci PENB a energetického posudku nejpozději 10 pracovních dnů před termínem** stanoveným pro předání díla dle odst. 1 tohoto článku smlouvy. Úplnost a správnost těchto předaných kompletních podkladů zhotovitelem bude ze strany MEC potvrzeno e-mailem zasláným zhotoviteli.
7. **Finální verze PENB a energetického posudku** bude ze strany MEC předána zhotoviteli ke konečné kompletaci a dokončení díla **nejpozději 1 pracovní den před termínem** stanoveným pro předání díla dle odst. 1 tohoto článku smlouvy.
8. **V případě jakéhokoliv prodlení ze strany MEC ve výše uvedených lhůtách** se doba plnění pro předání díla uvedená v odst. 1 tohoto článku smlouvy automaticky prodlužuje o trvání tohoto prodlení. O této skutečnosti není nutné uzavírat dodatek ke smlouvě.

V.


Předání díla, vlastnické právo k předmětu díla a nebezpečí škody

1. Dílo bude provedeno a objednateli předáno v termínu uvedeném v čl. IV odst. 1 této smlouvy. Předání a převzetí díla bude provedeno osobně v sídle objednatele.
2. Objednatel se zavazuje dílo převzít v případě, že bude provedeno bez vad a nedodělků. K předání díla zhotovitel vyhotoví protokol, ve kterém objednatel po ukončení přejímacího řízení prohlásí, zda dílo přejímá či nikoli.
3. Objednatel je povinen potvrdit v předávacím protokolu, zda dílo přejímá či nikoli do 10 pracovních dnů od předložení díla k přejímacímu řízení. **Objednatel není oprávněn dílo převzít od zhotovitele bez souhlasného stanoviska zástupce zřizovatele a MEC.**
4. Po dobu trvání přejímacího řízení, tedy od zahájení přejímacího řízení do jeho ukončení převzetím díla nebo jeho nepřevzetím ve smyslu odst. 3 tohoto článku smlouvy není zhotovitel v prodlení s provedením díla.

5. Dílo je provedeno dnem jeho dokončení a předání objednateli. Smluvní strany se dohodly, že objednatel není povinen dílo převzít, pokud toto vykazuje vady či nedodělky. V takovém případě objednatel vady nebo nedodělky specifikuje v předávacím protokolu.
6. Objednatel je oprávněn dílo užit ve smyslu ustanovení § 2371 a násl. občanského zákoníku a ve smyslu zákona č. 121/2000 Sb., o právu autorském, o právech souvisejících s právem autorským a o změně některých zákonů (autorský zákon), ve znění pozdějších předpisů (dále jen „licence“), a to:
 - v původní nebo zpracované či jinak změněné podobě,
 - všemi způsoby užití,
 - v územně a množstevně neomezeném rozsahu, po dobu trvání majetkových práv k dílu.Objednatel není povinen udělenou licenci využít. Odměna zhotovitele coby autora díla za poskytnutí licence je součástí ceny za dílo podle čl. VII této smlouvy.
7. Zhotovitel není oprávněn poskytnout dílo jiným osobám než objednateli.
8. Vlastnické právo k studii a dalším dokumentům a hmotným výstupům, které jsou předmětem díla, a nebezpečí škody na nich přechází na objednatele dnem jejich převzetí objednatелеm.

VI.

Provádění díla, práva a povinnosti stran

1. Zhotovitel je zejména povinen:
 - a) provést dílo řádně, včas a za použití postupů, které odpovídají právním předpisům ČR,
 - b) dodržovat při provádění díla ujednání této smlouvy, řídit se podklady a pokyny objednatele,
 - c) provést dílo na svůj náklad a své nebezpečí,
 - d) účastnit se na základě pozvánky objednatele všech jednání týkajících se díla,
 - e) poskytnout objednateli požadovanou rozpracovanou dokumentaci díla,
 - f) písemně informovat objednatele o skutečnostech majících vliv na plnění smlouvy, a to neprodleně, nejpozději následující pracovní den poté, kdy příslušná skutečnost nastane nebo zhotovitel zjistí, že by nastat mohla,
 - g) na základě požadavku objednatele nebo zřizovatele školy poskytnout dodatečné informace, případně vysvětlení, k dotazům účastníků zadávacího řízení na výběr zhotovitele projektové dokumentace stavby dle studie. Požadované informace je zhotovitel povinen poskytnout nejpozději do 2 pracovních dnů ode dne doručení požadavku objednatele dle předchozí věty. Objednatel zašle požadavek na poskytnutí dodatečné informace zhotoviteli prostřednictvím e-mailu na adresu:

 - h) dbát při provádění díla dle této smlouvy na ochranu životního prostředí a dodržovat platné technické, bezpečnostní, zdravotní, hygienické a jiné předpisy, včetně předpisů týkajících se ochrany životního prostředí,
 - i) postupovat při provádění díla s odbornou péčí a odborností, **přičemž za odbornost je považováno zpracování díla osobami odbornými a k tomu oprávněnými,**
 - j) **organizovat pravidelné schůzky**, na kterých bude objednatele informovat o aktuálním stavu rozpracovanosti díla (**KONTROLNÍ DEN**). Kontrolní den se bude konat každých 14 dní v sídle objednatele, pokud se smluvní strany v konkrétním případě nedohodnou jinak. Zhotovitel z každého kontrolního dne pořídí zápis, který

zašle k odsouhlasení objednateli, a to do 3 pracovních dnů ode dne jeho uskutečnění. V případě, že objednatel nebude se zápisem souhlasit, zašle své výhrady do 5 pracovních dnů zhotoviteli zpět, včetně specifikace nedostatků a vad zápisu. Zhotovitel je povinen v takovém případě upravit zápis dle připomínek objednatele, a to do 3 pracovních dnů ode dne obdržení nesouhlasného stanoviska objednatele a zaslat jej zpět k odsouhlasení objednateli.

Zápis z kontrolního dne bude obsahovat minimálně tyto náležitosti:

- datum a místo konání,
 - seznam přítomných či omluvených účastníků,
 - program jednání,
 - popis sjednaných a splněných úkolů,
 - závěr z kontrolního dne.
- k) při zajištění předmětu díla spolupracovat s MEC za účelem vypracování energetického posudku a PENB, a to průběžně dle potřeb MEC, tak aby zhotovitel mohl zohlednit výsledky energetického posudku stavby a PENB ve studii,
- l) předat podklady potřebné pro zpracování finální verze energetického posudku a PENB.
2. Pokud v průběhu provádění díla dojde ke skutečnostem, které nepředpokládala žádná ze smluvních stran a které mohou mít vliv na cenu nebo termín plnění, zavazují se zhotovitel i objednatel na tyto skutečnosti bezodkladně písemně upozornit druhou smluvní stranu.
3. Objednatel se zavazuje, že v rozsahu nevyhnutelně potřebném poskytne zhotoviteli pomoc při zajištění podkladů, doplňujících údajů, upřesnění vyjádření a stanovisek, jejichž potřeba vznikne v průběhu plnění. Tuto pomoc poskytne zhotoviteli ve lhůtě a rozsahu dojednaném oběma stranami.

**VII.
Cena díla**

1. Cena díla je stanovena dohodou smluvních stran a činí:

Předmět	Cena v Kč bez DPH	Cena v Kč včetně DPH
ZAJIŠTĚNÍ VSTUPNÍCH PODKLADŮ, ZAMĚŘENÍ A PRŮZKUMY, DSS	310.000,-	375.100,-
STUDIE	150.000,-	181.500,-
Celkem	460.000,-	556.600,-

2. Součástí sjednané ceny jsou veškeré práce a dodávky, poplatky a jiné náklady nezbytné pro řádné a úplné provedení díla. V ceně však nejsou zahrnuty správní poplatky. Tyto poplatky zhotovitel přeučtuje objednateli samostatně. Přílohou faktury, kterou budou správní poplatky přeučtovávány, bude vždy doklad o zaplacení příslušného poplatku.
3. Cena díla uvedená v odst. 1 tohoto článku je cenou nejvýše přípustnou, kterou je možné změnit pouze v případě sjednání dodatečných prací, které nebyly součástí plnění dle této smlouvy nebo méněprací, a to za splnění podmínek dle § 222 zákona č. 134/2016 Sb., o zadávání veřejných zakázek, ve znění pozdějších předpisů.

4. Nebude-li některá část díla v důsledku sjednaných méněprací provedena, bude cena za dílo snížena, a to odečtením veškerých nákladů na provedení těch částí díla, které v rámci méněprací nebudou provedeny.
5. V případě, že dojde ke změně zákonné sazby DPH, je zhotovitel povinen k ceně díla bez DPH účtovat DPH v platné výši. Smluvní strany se dohodly, že v případě změny ceny díla v důsledku změny sazby DPH není nutno ke smlouvě uzavírat dodatek. Zhotovitel odpovídá za to, že sazba daně z přidané hodnoty bude stanovena v souladu s platnými právními předpisy. V případě, že zhotovitel stanoví sazbu DPH či DPH v rozporu s platnými právními předpisy, je povinen uhradit objednateli veškerou škodu, která mu v souvislosti s tím vznikla.

VIII. Platební podmínky

1. Zálohy nejsou sjednány. Cena za dílo bude uhrazena jednorázově po předání a převzetí díla objednatelem.
2. Podkladem pro úhradu smluvní ceny budou faktury, které budou mít náležitosti daňového dokladu dle zákona o DPH, a náležitosti stanovené obecně závaznými právními předpisy (dále jen „faktura“). Faktura musí kromě zákonem stanovených náležitostí pro daňový doklad obsahovat také:
 - a) číslo smlouvy objednatele, IČO objednatele,
 - b) předmět smlouvy, tj. text „zhotovení STUDIE STAVEBNĚ TECHNOLOGICKÉHO ŘEŠENÍ energeticky-úsporných opatření v rámci projektu „Energetické úspory v budově školy na parcele č. 1909/20“,
 - c) označení banky a čísla účtu, na který má být zapláceno (pokud je číslo účtu odlišné od čísla uvedeného v čl. I odst. 2 této smlouvy, je zhotovitel povinen o této skutečnosti v souladu s čl. II odst. 2 a 3 této smlouvy informovat objednatele),
 - d) číslo a datum předávacího protokolu se stanoviskem objednatele, že dílo přejímá (předávací protokol bude přílohou faktury),
 - e) lhůtu splatnosti faktury,
 - f) jméno a podpis osoby, která fakturu vystavila včetně kontaktního telefonu.
3. Lhůta splatnosti faktur činí 30 kalendářních dnů ode dne jejich doručení objednateli.
4. Fakturu může zhotovitel vystavit pouze na základě předávacího protokolu dle čl. V odst. 3 této smlouvy, podepsaného oprávněnými zástupci obou smluvních stran, v němž bude uvedeno výslovně stanovisko objednatele, že dílo přejímá.
5. Doručení faktury se provede elektronicky prostřednictvím datové schránky objednatele cehixps nebo e-mailu na adresu fakturace@voskop.cz, případně doručenkou prostřednictvím provozovatele poštovních služeb na adresu objednatele uvedenou v záhlaví této smlouvy. Objednatel preferuje elektronické doručení faktury.
6. Nebude-li faktura obsahovat některou povinnou nebo dohodnutou náležitost nebo bude-li chybně vyúčtována cena nebo DPH, je objednatel oprávněn fakturu před uplynutím lhůty splatnosti vrátit zhotoviteli k provedení opravy s vyznačením důvodu vrácení. Zhotovitel provede opravu faktury a znovu ji doručí objednateli. Vrácením vadné faktury zhotoviteli přestává běžet původní lhůta splatnosti. Nová lhůta splatnosti běží ode dne doručení opravené faktury objednateli.

7. Povinnost zaplatit cenu za dílo je splněna dnem odepsání příslušné částky z účtu objednatele.
8. Objednatel uplatní institut zvláštního způsobu zajištění daně dle § 109a zákona o DPH a hodnotu plnění odpovídající dani z přidané hodnoty uhradí v termínu splatnosti faktury stanoveném dle smlouvy přímo na osobní depozitní účet zhotovitele vedený u místně příslušného správce daně v případě, že:
 - a) zhotovitel bude ke dni poskytnutí úplaty nebo ke dni uskutečnění zdanitelného plnění zveřejněn v aplikaci „Registr DPH“ jako nespolehlivý plátcce, nebo
 - b) zhotovitel bude ke dni poskytnutí úplaty nebo ke dni uskutečnění zdanitelného plnění v insolvenčním řízení, nebo
 - c) bankovní účet zhotovitele určený k úhradě plnění uvedený na faktuře nebude správcem daně zveřejněn v aplikaci „Registr DPH“.

Tato úhrada bude považována za splnění části závazku odpovídající příslušné výši DPH sjednané jako součást smluvní ceny za předmětné plnění. Objednatel nenese odpovědnost za případné penále a jiné postihy vyměřené či stanovené správcem daně zhotoviteli v souvislosti s potenciálně pozdní úhradou DPH, tj. po datu splatnosti této daně.

IX. Práva z vadného plnění

1. Dílo má vady, jestliže neodpovídá požadavkům uvedeným ve smlouvě. Výsledky tvůrčí činnosti zhotovitele dle této smlouvy zachycené ve formě studie mají vady, jestliže neodpovídají této smlouvě, požadavkům poskytovatele dotace v programu OPŽP, připomínek nebo pokynům objednatele uplatněným v průběhu poskytování plnění zhotovitele dle této smlouvy.
2. Objednatel má právo z vadného plnění z vad, které má dílo při převzetí objednatelem, byť se vada projeví až později. Objednatel má právo z vadného plnění také z vad vzniklých po převzetí díla objednatelem, pokud je zhotovitel způsobil porušením své povinnosti. Projeví-li se vada v průběhu 6 měsíců od převzetí díla objednatelem, má se za to, že dílo bylo vadné již při převzetí, neprokáže-li zhotovitel opak.
3. Vyskytne-li se na provedeném díle vada, objednatel písemně oznámí zhotoviteli její výskyt, vadu popíše a uvede, jak se projevuje. Jakmile objednatel odeslal toto písemné oznámení, má se za to, že požaduje bezplatné odstranění vady, neuvede-li v oznámení jinak.
4. Zhotovitel je povinen odstranit vadu díla nejpozději do 5 pracovních dnů od jejího oznámení objednatelem, pokud se smluvní strany v konkrétním případě nedohodnou písemně jinak. Takovou dohodu je za objednatele oprávněna uzavřít kterákoli osoba uvedená v čl. I odst. 1 této smlouvy.
5. Provedenou opravu vady díla zhotovitel objednateli předá písemným protokolem.
6. Zhotovitel prohlašuje, že si je vědom toho, že dílo bude sloužit jako podklad pro další projekční práce související se stavbou a pro samotnou realizaci stavby. Zhotovitel si je vědom vzniku případných škod a jeho případné odpovědnosti za ně, které mohou vzniknout v souvislosti s vadami díla, které se projeví při navazujících činnostech uvedených v předchozí větě tohoto odstavce smlouvy.

X. Sankční ujednání

1. Neprovede-li zhotovitel dílo ve lhůtě dle čl. IV odst. 1 této smlouvy, je povinen uhradit objednateli smluvní pokutu ve výši 1.000 Kč za každý i započatý den prodlení.
2. Nepředá-li zhotovitel **vstupní podklady** dle čl. IV odst. 3 této smlouvy, je povinen uhradit objednateli smluvní pokutu ve výši 1.000 Kč za každý i započatý den prodlení.
3. Pokud zhotovitel neodstraní vadu díla ve lhůtě uvedené v čl. IX odst. 4 této smlouvy, je povinen uhradit objednateli smluvní pokutu ve výši 1.000 Kč za každý případ a každý i započatý den prodlení.
4. V případě porušení povinnosti sjednané v čl. VI odst. 1 písm. f) této smlouvy, dojde-li porušením této povinnosti k prodlení s plněním díla, je zhotovitel povinen zaplatit za každý případ objednateli smluvní pokutu ve výši 1.000 Kč.
5. V případě porušení povinnosti dle čl. VI odst. 1 písm. g) této smlouvy se zhotovitel zavazuje uhradit objednateli smluvní pokutu ve výši 1.000 Kč, a to za každý i započatý den prodlení u každého objednatelům zaslání požadavku na poskytnutí vysvětlení.
6. Pro případ prodlení se zaplacením ceny za dílo sjednávají smluvní strany úrok z prodlení ve výši stanovené občanskoprávními předpisy.
7. Pokud závazek splnit předmět smlouvy dle jejích jednotlivých částí zanikne před řádným termínem plnění, nezaniká nárok na smluvní pokutu, pokud vznikl dřívějším porušením smluvní povinnosti.
8. Smluvní pokuty se nezapočítávají na náhradu případně vzniklé škody, kterou lze vymáhat samostatně v plné výši vedle smluvní pokuty.

XI. Povinnost nahradit škodu

1. Povinnost nahradit škodu se řídí příslušnými ustanoveními občanského zákoníku, nestanoví-li smlouva jinak.
2. Zhotovitel odpovídá za škodu, která objednateli vznikne v důsledku vadného plnění, a to v plném rozsahu. Za škodu se považuje i újma, která objednateli vznikla tím, že musel vynaložit náklady v důsledku porušení povinností zhotovitelem.
3. Zhotovitel je povinen učinit veškerá opatření potřebná k odvrácení škody nebo k jejímu zmírnění.
4. Zhotovitel se zavazuje, že po celou dobu plnění svého závazku z této smlouvy bude mít na vlastní náklady sjednáno pojištění odpovědnosti za škodu způsobenou třetím osobám vyplývající z dodávaného předmětu smlouvy s limitem min. 300 tis. Kč a spoluúčastí max. 10 tis. Kč.
5. Zhotovitel je povinen předat objednateli při podpisu této smlouvy kopii pojistné smlouvy včetně případných dodatků na požadované pojištění nebo certifikát příslušné pojišťovny prokazující existenci pojištění (dobu trvání pojištění, jeho rozsah, pojištěná rizika, pojistné částky, roční limity a sublimity plnění a výši spoluúčasti). Certifikát dle předchozí věty nesmí být starší jednoho měsíce.

XII. Odstoupení

1. Objednatel je oprávněn odstoupit od smlouvy pro její podstatné porušení druhou smluvní

stranou, přičemž podstatným porušením smlouvy se rozumí zejména:

- a) neprovedení díla (jeho části) ve sjednané době plnění,
 - b) bylo-li příslušným soudem rozhodnuto o tom, že zhotovitel je v úpadku ve smyslu zákona č. 182/2006 Sb., o úpadku a způsobech jeho řešení (insolvenční zákon), ve znění pozdějších předpisů (a to bez ohledu na právní moc tohoto rozhodnutí),
 - c) podá-li zhotovitel sám na sebe insolvenční návrh.
2. Zhotovitel je oprávněn odstoupit od smlouvy pro její podstatné porušení objednatelem, přičemž podstatným porušením smlouvy se rozumí neuhrazení ceny díla objednatelem po druhé výzvě zhotovitele k uhrazení dlužné částky, přičemž druhá výzva nesmí následovat dříve než 30 dnů po doručení první výzvy.
 3. Pro účely této smlouvy se pod pojmem „bez zbytečného odkladu“ dle § 2002 občanského zákoníku rozumí „nejpozději do tří týdnů“.

XIII.

Sankce vůči Rusku a Bělorusku

1. Zhotovitel odpovídá za to, že platby poskytované objednatelem dle této smlouvy nebudou přímo nebo nepřímo ani jen zčásti zpřístupněny osobám, vůči kterým platí tzv. individuální finanční sankce ve smyslu čl. 2 odst. 2 Nařízení Rady (EU) č. 208/2014 ze dne 5. 3. 2014 o omezujících opatřeních vůči některým osobám, subjektům a orgánům vzhledem k situaci na Ukrajině a Nařízení Rady (ES) č. 765/2006 ze dne 18. 5. 2006 o omezujících opatřeních vůči prezidentu Lukašenkovi a některým představitelům Běloruska a které jsou uvedeny na tzv. sankčních seznamech (dle příloh č. 1 obou nařízení).
2. Bude-li kterékoliv z nařízení v budoucnu doplněno či nahrazeno jinou legislativou obdobného významu, uvedená povinnost se uplatní obdobně.
3. Zhotovitel je povinen objednatele bezodkladně informovat o jakýchkoliv skutečnostech, které mohou mít vliv na odpovědnost zhotovitele dle odst. 1 tohoto článku smlouvy. Zhotovitel je současně povinen kdykoliv poskytnout objednateli bezodkladnou součinnost pro případné ověření pravdivosti těchto informací.
4. Dojde-li k porušení pravidel dle odst. 1 tohoto článku smlouvy, je objednatel oprávněn odstoupit od této smlouvy; odstoupení se však nedotýká povinností zhotovitele vyplývajících ze záruky za jakost, odpovědnosti za vady, povinnosti zaplatit smluvní pokutu, povinnosti nahradit škodu a povinnosti zachovat důvěrnost informací souvisejících s plněním dle této smlouvy.
5. Dojde-li k porušení pravidel dle odst. 1 této smlouvy, je zhotovitel povinen zaplatit objednateli smluvní pokutu ve výši 50.000 Kč, a to za každý jednotlivý případ porušení.

XIV.

Využití jiných osob při plnění předmětu smlouvy

1. Zhotovitel se zavazuje realizovat dílo a další činnosti, které jsou předmětem plnění dle této smlouvy, prostřednictvím osob, kterými byla prokazována kvalifikace v rámci výběrového řízení v nabídce zhotovitele (**odborné osoby**).

Zhotovitel je oprávněn změnit odbornou osobu pouze z vážných důvodů, a to s předchozím písemným souhlasem objednatele. Žádost o souhlas se změnou odborné osoby bude obsahovat potřebné údaje a bude doložena doklady osvědčujícími prokázání potřebné kvalifikace, která byla předmětem hodnocení ve výběrovém řízení.

Objednatel vydá písemný souhlas se změnou odborné osoby do 14 dnů od doručení žádosti a všech potřebných dokladů za podmínky, že nová odborná osoba bude splňovat potřebnou kvalifikaci a ve vazbě k hodnocení bude naplňovat potřebná kritéria kvality. Nová odborná osoba musí disponovat minimálně stejnou kvalifikací, jaká byla po této osobě požadována v zadávacích podmínkách výběrového řízení.

2. Provede-li zhotovitel změnu osoby, jejímž prostřednictvím v rámci výběrového řízení na veřejnou zakázku, které předcházelo uzavření této smlouvy, prokázal splnění kvalifikačních požadavků a požadavků na hodnocení kvality **v rozporu s tímto článkem smlouvy**, je povinen zaplatit objednateli smluvní pokutu ve výši 10.000 Kč, a to za každý zjištěný případ.

XV. Závěrečná ujednání

1. Změnit nebo doplnit tuto smlouvu mohou smluvní strany pouze formou písemných dodatků, které budou vzestupně číslovány, výslovně prohlášeny za dodatky této smlouvy a podepsány oprávněnými zástupci smluvních stran.
2. V případě zániku závazku z této smlouvy před jeho řádným splněním je zhotovitel povinen ihned předat objednateli nedokončené dílo včetně věcí, které opatřil a které jsou součástí díla a uhradit případně vzniklou škodu. Smluvní strany uzavřou dohodu, ve které upraví vzájemná práva a povinnosti.
3. Zhotovitel nemůže bez souhlasu objednatele postoupit svá práva a povinnosti plynoucí z této smlouvy třetí osobě.
4. Tato smlouva nabývá platnosti dnem jejího podpisu oběma smluvními stranami a účinnosti dnem, kdy vyjádření souhlasu s obsahem návrhu smlouvy dojde druhé smluvní straně, nestanoví-li zákon č. 340/2015 Sb., o zvláštních podmínkách účinnosti některých smluv, uveřejňování těchto smluv a o registru smluv (zákon o registru smluv), ve znění pozdějších předpisů (dále jen „zákon o registru smluv“), jinak. V takovém případě nabývá smlouva účinnosti nejdříve dnem jejího uveřejnění v registru smluv. Smluvní strany se dohodly, že pokud se na tuto smlouvu vztahuje povinnost uveřejnění v registru smluv ve smyslu zákona o registru smluv, provede uveřejnění v souladu se zákonem objednatel.
5. V případě, že tato smlouva nebude uveřejněna dle předchozího odstavce, bere zhotovitel na vědomí a výslovně souhlasí s tím, že smlouva včetně příloh a případných dodatků bude zveřejněna na oficiálních webových stránkách objednatele. Smlouva bude zveřejněna po anonymizaci provedené v souladu s platnými právními předpisy.
6. Je-li tato smlouva uzavřena v listinné podobě, je vyhotovena ve dvou stejnopisech s platností originálu podepsaných oprávněnými zástupci smluvních stran, přičemž objednatel a zhotovitel obdrží jedno vyhotovení. Je-li tato smlouva uzavřena elektronicky, obdrží obě smluvní strany její elektronický originál opatřený uznávanými elektronickými podpisy.
7. Smluvní strany shodně prohlašují, že si smlouvu před jejím podpisem přečetly a že byla uzavřena po vzájemném projednání podle jejich pravé a svobodné vůle, určitě, vážně a srozumitelně, nikoliv v tísní nebo za nápadně nevýhodných podmínek, a že se dohodly o celém jejím obsahu, což stvrzují svými podpisy.
8. Osobní údaje obsažené v této smlouvě budou objednatelem zpracovávány pouze pro účely plnění práv a povinností vyplývajících z této smlouvy; k jiným účelům nebudou tyto osobní údaje objednatelem použity. Objednatel při zpracovávání osobních údajů dodržuje platné právní předpisy. Podrobné informace o ochraně osobních údajů jsou uvedeny na oficiálních webových stránkách www.voskop.cz.

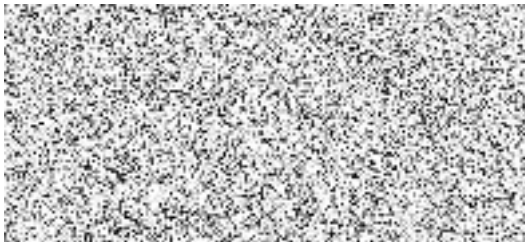
9. Nedílnou součástí smlouvy je:

Příloha č. 1: Vzor STUDIE STAVEBNĚ TECHNOLOGICKÉHO ŘEŠENÍ (příloha Výzvy č.37 OPŽP)

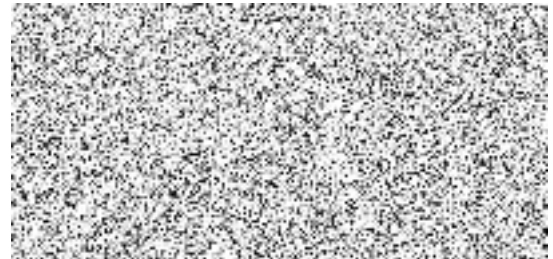
Příloha č. 2: Zásady DNSH

V Kopřivnici dne 5. 9. 2023

Ve Studénce dne 12. 9. 2023



za objednatele
Ing. Jiří Pištecký
ředitel



za zhotovitele
Ing. Štěpán Mackovík
jednatel



Příloha č.1:

Vzor STUDIE STAVEBNĚ TECHNOLOGICKÉHO ŘEŠENÍ

STUDIE STAVEBNĚ TECHNOLOGICKÉHO ŘEŠENÍ

Název Projektu

- Jméno žadatele, název společnosti
- Jméno a podpis zpracovatele

(STUDIE STAVEBNĚ TECHNOLOGICKÉHO ŘEŠENÍ bude zpracována osobou s autorizací (např. ČKAIT) pro řešenou stavební, či technologickou oblast)

- Datum zpracování (DD. MM.RRRR)

Obsah

- Identifikace projektu/žadatele
- Identifikační údaje stávající (řešené) budovy, technologie apod. (dle typu projektu)
- Popis nového stavebně/technologického řešení budovy (novostavby) a jejich konstrukčních částí po realizovaných opatřeních (alternativně technické parametry nové technologie – gastro, či průdelenský povoz) (**textově výpočtová část**)
- Popis nového stavebně/technologického řešení budovy (novostavby) a jejich konstrukčních částí po realizovaných opatřeních (alternativně technické parametry nové technologie – gastro, či průdelenský povoz) (**výkresová část**)

1. Identifikace projektu/žadatele
2. Identifikační údaje stávající (řešené) budovy, technologie apod. (dle typu projektu)

Uvede se zde:

- *Základní identifikace (popis, schéma),*
- *Snímek katastrální mapy,*
- *Fotodokumentace.*

3. Popis nového stavebně/technologického řešení budovy (novostavby) a jejich konstrukčních částí po realizovaných opatřeních (alternativně technické parametry nové technologie – gastro, či prádelenský povoz) (**textově výpočtová část**)

Uvede se zde:

- *Popis technických parametrů stavebně/technologického řešení budovy (novostavby) a jejich konstrukčních částí po jednotlivých realizovaných opatřeních (alternativně technologie – gastr, či prádelenského provozu), dle parametrů uvedených Pravidlech pro žadatele a příjemce podpory v Operačním programu Životní prostředí 2021-2027*

*V případě **novostaveb** musí být doplněno o:*

- *Protokol výpočtu nejvyšší denní teploty vzduchu v místnosti v letním období $\theta_{ai,max}$ [$^{\circ}C$].*
- *Výpočet lineárních a bodových činitelů prostupu tepla (relevantní pouze v případech, kdy byly samostatně počítány jednotlivé detaily – lineární vazby).*

4. Popis nového stavebně/technologického řešení budovy (novostavby) a jejich konstrukčních částí po realizovaných opatřeních (alternativně technické parametry nové technologie – gastro, či prádelenský povoz) (**výkresová část**)

Výkresová část by měla mít jasnou a jednoduchou formu popisující realizovaný projekt v min. doporučeném rozsahu.

Uvede se zde:

- *situační výkresy,*
- *půdorysy,*
- *základní řezy,*
- *pohledy,*
- *vizualizace.*

V případě novostaveb musí být doplněno o *schematické nákresy budovy s vyznačením systémové hranice obálky budovy (může být součástí projektové dokumentace nebo jiného předloženého dokumentu).*

Příloha č. 2:

Zásady DNSH

1. Princip významně nepoškozovat životní prostředí a prověřování infrastruktury z hlediska klimatického dopadu

Realizací projektů z OPŽP nesmí docházet k významnému poškozování environmentálních cílů v souladu s článkem 17, nařízení Evropského parlamentu a Rady (EU) 2020/852.

K významnému poškození environmentálních cílů nebude docházet při dodržení požadavků těchto pravidel, které jsou blíže specifikovány níže.

2. Pro všechny aktivity zahrnující výstavby, rekonstrukce a modernizace v rámci tzv. taxonomické klasifikace platí podmínky poskytnutí podpory:

- Nejméně 70 % (hmotnostních) stavebního a demoličního odpadu neklasifikovaného jako nebezpečný (s výjimkou v přírodě se vyskytujících materiálů uvedených v kategorii 17 05 04 v Evropském seznamu odpadů stanoveném rozhodnutím 2000/532/ES) vzniklého na staveništi, je připraveno k opětovnému použití, recyklaci a k jiným druhům materiálového využití, včetně zásypů, při nichž jsou jiné materiály nahrazeny odpadem, v souladu s hierarchií způsobů nakládání s odpady a protokolem EU pro nakládání se stavebním a demoličním odpadem.

- V případě výstavby nových budov (týká se i přístaveb a nástaveb) všechna relevantní zařízení využívající vodu (sprchy, vany, WC atd.) dosahují následujících parametrů:

- umyvadlové baterie a kuchyňské baterie mají maximální průtok vody 6 litrů/min;
- sprchy mají maximální průtok vody 8 litrů/min;
- WC, zahrnující soupravy, mísy a splachovací nádrže, mají úplný objem splachovací vody maximálně 6 litrů a maximální průměrný objem splachovací vody 3,5 litru;
- pisoáry spotřebují maximálně 2 litry/mísu/hodinu. Splachovací pisoáry mají maximální úplný objem splachovací vody 1 litr.