

Smlouva o dílo

uzavřená dle § 2586 a násl. zákona č. 89/2012 Sb.,
občanský zákoník, v platném znění

1. Smluvní strany

Objednatel:

Se sídlem:

IČO:

Zastoupen:

Zastoupen ve věcech technických:

E-mail:

Telefon:

Bankovní spojení:

Číslo účtu:

Datová schránka:

Česká republika - Zemský archiv v Opavě

Sněmovní 2/1, 746 01 Opava

70979057



yzmaix7

(dále jen „objednatel“)

a

Zhotovitel:

Se sídlem:

Zapsaný:

IČ:

DIČ:

Zastoupen:

Telefon:

E-mail:

Bankovní spojení:

Číslo účtu:

Datová schránka:

DACH-IZOL s.r.o.

Šumperská 941, 783 91 Uničov

Obchodní rejstřík vedený Krajským soudem v Ostravě, sp. zn.
C 60308

03568849

CZ03568849



whqsfec

(dále jen „zhotovitel“, přičemž Objednatel a Zhotovitel budou v dalším kontextu společně označeni také jako "smluvní strany")

uzavírají tímto v souladu s platnými českými právními předpisy dále uvedenou Smlouvu o dílo, z níž vyplývá povinnost zhotovitele provést na svůj náklad a nebezpečí práce dohodnuté v čl. 2 této smlouvy a povinnost objednatel provedené práce převzít a zaplatit za ně smlouvenou cenu.

2. Předmět smlouvy

- 2.1. Předmětem této smlouvy je závazek zhotovitele provést na svůj náklad a nebezpečí pro objednatele dílo nazvané „Rekonstrukce střechy Opava, Sněmovní – 1. etapa“, spočívající **v rekonstrukci části střechy objektu Zemského archivu v Opavě, Sněmovní 2/1, 746 01 Opava dle Přílohy č. 2 – Projektová dokumentace. Přesný rozsah činností je specifikován v Příloze č. 1 – Cenová nabídka ze dne 27. 7. 2023.**
- 2.2. Zhotovitel je odpovědný za to, že jím předložená cenová nabídka obsahuje všechny práce potřebné k provedení díla.
- 2.3. V předmětu plnění je také obsažena veškerá potřebná ochrana povrchů a součástí staveniště předaného zhotoviteli i díla zhotovitelem provedeného, jakož i respektování požadavků pracovníků památkové péče a archeologické památkové péče.

3. Doba a místo plnění


- 3.1. Zhotovitel provede dílo na nemovitosti (budově) objednatele na adrese: Zemský archiv v Opavě, Sněmovní 2/1, 746 01 Opava (dále jen „místo plnění“).
- 3.2. Při provádění prací postupuje zhotovitel samostatně. Zhotovitel je povinen upozornit objednatele bez zbytečného odkladu na nevhodnou povahu věcí převzatých od objednatele nebo pokynů daných mu objednatelem k provedení díla, jestliže zhotovitel mohl tuto nevhodnost zjistit při vynaložení odborné péče.
- 3.3. Objednatel je oprávněn kontrolovat provádění díla. Jestliže objednatel zjistí, že zhotovitel provádí dílo v rozporu se smluvními povinnostmi, má objednatel právo požadovat, aby zhotovitel odstranil zjištěné vady a dílo prováděl v souladu se smlouvou.
- 3.4. Zhotovitel prohlašuje, že má dostatečnou odbornou kvalifikaci k řádnému provedení díla. Zhotovitel se zavazuje provést všechny práce sám nebo s využitím poddodavatelů. V případě, že pověří prováděním některých prací jinou fyzickou nebo právnickou osobu (poddodavatele) ručí zhotovitel v takovém případě v plné míře objednateli za způsob provádění prací těmito poddodavateli a jejich kvalitu.
- 3.5. Objednatel je oprávněn pověřit výkonem dozoru stavebníka jinou fyzickou nebo právnickou osobu.
- 3.6. Místem předání díla dle této smlouvy je místo plnění.

4. Cena díla a platební podmínky

- 4.1. Cena díla byla stanovena na základě cenově nejvýhodnější nabídky, podané na základě zakázky malého rozsahu č. j. ZA/665/2023, dle cenové nabídky ze dne 27. 7. 2023 a činí:

Cena celkem bez DPH	3.165.708,24 Kč
Samostatná DPH (21%)	664.798,73 Kč
Cena celkem včetně DPH	3.830.506,97 Kč

- 4.2. Zhotovitel potvrzuje, že se detailně seznámil s místem plnění, rozsahem a povahou díla, že jsou mu známy veškeré technické, kvalitativní a jiné podmínky nezbytné k realizaci díla a celková cena díla uvedena v odst. 4.1 se sjednává jako cena konečná, nejvýše přípustná a nepřekročitelná.
- 4.3. Zhotovitel prohlašuje, že cena bez DPH zahrnuje veškeré náklady zhotovitele spojené s činnostmi dle odst. 2.1. této smlouvy.
- 4.4. Objednatel nebude poskytovat zhotoviteli žádné zálohy.

- 4.5. Konečná faktura za provedení celého díla bude vystavena na základě odsouhlaseného soupisu provedených prací a dodávek, a to po odstranění všech vad a nedodělků zjištěných při předávce a příjemce díla. DPH bude vyčíslováno. Tato faktura musí mít dále náležitosti podle zákona o dani z přidané hodnoty, musí obsahovat přesné aktuální označení objednatele a zhotovitele, jejich bankovní spojení, datum splatnosti, celkovou fakturovanou částku s odečtením finančního plnění na základě dílčích faktur zhotovitele. Uvedená Celkem cena bez DPH je stanovena za plně dokončené a předané dílo
- 4.6. Faktura musí obsahovat náležitosti dle § 28 a § 29 zákona o dani z přidané hodnoty a § 435 zákona č. 89/2012 Sb., občanský zákoník, ve znění pozdějších předpisů (dále jen „občanský zákoník“).
- 4.7. Splátnost faktury (konečné i dílčí) je **30 dnů** od jejího doručení objednateli. Splátností faktury je určena také splátnost ceny díla.
- 4.8. Zhotovitel je oprávněn vystavit fakturu v elektronické podobě (ve formátu PDF/A) a zaslat na e-mail  Každý takto vystavený doklad bude s přílohou/přílohami tvořit jeden dokument, který bude opatřen kvalifikovaným elektronickým podpisem nebo elektronickou pečeti, založenými v době přijetí faktury na platném certifikátu kvalifikovaného poskytovatele služeb vytvářejících důvěru.
- 4.9. Objednatel je oprávněn před uplynutím lhůty splatnosti faktury vrátit bez zaplacení fakturu, která neobsahuje náležitosti stanovené touto smlouvou nebo budou-li tyto údaje uvedeny chybně. Zhotovitel je povinen podle povahy nesprávnosti fakturu opravit nebo nově vyhotovit. V takovém případě není objednatel v prodlení se zaplacením ceny díla. Okamžikem doručení náležitě doplněné či opravené faktury začne běžet nová lhůta splatnosti faktury v délce 30 pracovních dnů.
- 4.10. Cenu díla se objednatel zavazuje **uhradit bezhotovostním převodem** na účet zhotovitele uvedený v záhlaví této smlouvy. Okamžikem uhrazení se rozumí připsání částky na účet zhotovitele.

5. Čas plnění

- 5.1. Zhotovitel zahájí dílo nejpozději do 15 pracovních dnů od podpisu této smlouvy.
- 5.2. Zhotovitel dílo dokončí nejpozději do 20. 12. 2023.
- 5.3. Po předání díla je zhotovitel povinen vyklidit pracoviště a ostatní prostory, poskytnuté mu objednatelem do 3 dnů.
- 5.4. Termíny provádění díla jsou pro zhotovitele závazné. Je možno je však prodloužit z důvodu změny předmětu plnění, či jiných důvodů, na kterých se obě smluvní strany dohodnou.
- 5.5. Za okolnosti vylučující odpovědnost smluvních stran za prodlení s plněním smluvních závazků (vyšší moc) jsou považovány takové překážky, které nastanou nezávisle na vůli povinné smluvní strany a brání jí ve splnění její povinnosti z této smlouvy, jestliže nelze rozumně předpokládat, že by povinná smluvní strana takovou překážku nebo její následky odvrátila nebo překonala, a dále, že by v době vzniku smluvních závazků z této smlouvy vznik nebo existenci těchto překážek předpokládala. Za tyto překážky se výslovně považují živelní pohromy, jakákoliv embargo, občanské války, povstání, válečné konflikty, teroristické útoky, nepokoje nebo epidemie (mimo Covid-19), nepříznivé klimatické podmínky, nezaviněné havárie. Za živelní pohromy se zejména považují požár, úder blesku, povodeň nebo záplava, vichřice nebo krupobití, sesuv nebo zřícení lavin, skal, zemin nebo kamení.

6. Provádění díla

- 6.1. Zhotovitel prohlašuje, že je způsobilý a oprávněný k uzavření a provedení díla dle této smlouvy v souladu s obecně závaznými právními předpisy, či normami, vztahující se k předmětu smlouvy.
- 6.2. Zhotovitel provede dílo v souladu s předpisy a normami platnými v ČR v době uzavření této smlouvy, vztahující se k předmětu smlouvy.
- 6.3. Zhotovitel v plné míře ručí za splnění oznamovací povinnosti v případě nepředvídaných nálezů kulturně cenných předmětů, detailů staveniště nebo chráněných částí přírody anebo k archeologickým nálezům, stanovené v § 176 odst. 1 stavebního zákona. Zhotovitel je povinen neprodleně oznámit nález stavebnímu úřadu a orgánu státní památkové péče nebo orgánu ochrany přírody a zároveň učinit opatření nezbytná k tomu, aby nález nebyl poškozen nebo zničen, a práce v místě nálezu přerušit. Případné postihy za nesplnění této povinnosti jdou k tíži zhotovitele.
- 6.4. Dnem převzetí staveniště zodpovídá zhotovitel za jím způsobené škody na majetku objednatele, s výjimkou škod způsobených vyšší mocí. Po celou dobu provádění díla zajistí zhotovitel bezpečnost práce a provozu, zejména dodržování předpisů BOZP a požární ochrany na pracovišti a odpovídá za škody vzniklé jejich porušením objednateli, třetím osobám anebo jemu samému. V případě škod způsobených objednateli je zhotovitel povinen tyto škody na vlastní náklady odstranit, popř. je nahradit v penězích, a to nejdéle do termínu předání předmětného díla.
- 6.5. Zhotovitel se zavazuje udržovat v prostoru místa provádění prací pořádek a čistotu, na svůj náklad odstraňovat odpady a nečistoty vzniklé jeho činností, a to v souladu s příslušnými předpisy, zejména ekologickými a o likvidaci odpadů.
- 6.6. Zhotovitel je povinen provádět dílo prostřednictvím osob a poddodavatelů, jimiž prokázal splnění kvalifikačních předpokladů v řízení, jehož předmětem bylo uzavření této smlouvy, a to v rozsahu, v jakém jejich prostřednictvím splnění kvalifikačních předpokladů prokázal. Zhotovitel je oprávněn namísto takové osoby či poddodavatele užít jinou osobu či poddodavatele pouze ve výjimečných případech s předchozím písemným souhlasem objednatele, přičemž taková osoba musí splňovat kvalifikační předpoklady alespoň v takovém rozsahu, v jakém bylo toto prokázání vyžadováno v zadávacím řízení.
- 6.7. Veškerý materiál k provedení díla opatří zhotovitel, pokud nebude dohodnuto jinak.
- 6.8. Objednatel je oprávněn průběžně kontrolovat provádění díla sám nebo prostřednictvím osoby, kterou k tomuto účelu pověří.

7. Předání a převzetí díla

- 7.1. Dílo je provedeno, je-li dokončeno nebo předáno částečně, bez vad a nedodělků.
- 7.2. Dílo je dokončeno, je-li předvedena jeho způsobilost sloužit svému účelu. Objednatel je povinen dokončené dílo převzít, a to s výhradami, nebo bez výhrad.
- 7.3. Zhotovitel je povinen písemně – e-mailem [REDACTED] oznámit objednateli nejpozději 3 pracovní dny předem, kdy bude dílo připraveno k předání a převzetí objednatelem.
- 7.4. O rádném předání a převzetí díla sepíše zhotovitel předávací protokol, který potvrdí objednatel, či objednatelem oprávněná osoba.
- 7.5. V případě zjištění vad a nedodělků díla při jeho předání a převzetí, bude předávací protokol obsahovat jejich popis i lhůty k jejich odstranění, na kterých se objednatel a zhotovitel dohodli. Nedojde-li mezi oběma stranami k dohodě o termínu odstranění vad, pak platí, že vady musí být odstraněny nejpozději do 14 dnů ode dne předání a převzetí díla. Vadou se rozumí nedostatek ve

funkčnosti, kvalitě, rozsahu a parametrech díla, stanovených touto smlouvou, obecně závaznými technickými normami a právními předpisy. Nedodělkem se rozumí nedokončená práce proti projektu nebo takový nedostatek, který je nedostatkem dle běžné praxe (např. estetická odlišnost, apod.).

- 7.6. Objednatel nemá právo odmítnout převzetí díla pro ojedinělé drobné vady. A to takové, které samy o sobě, ani ve spojení s jinými, nebrání užívání díla funkčně nebo esteticky, ani jeho užívání podstatným způsobem neomezují.
- 7.7. Nebezpečí škody přechází na objednatele v okamžiku převzetí bezvadného díla. V případě prodlení objednatele s převzetím díla přechází na objednatele nebezpečí škody okamžikem tohoto prodlení.
- 7.8. Zhotovitel je povinen při předání díla předat objednateli veškerou možnou dokumentaci týkající se díla. Zejména atesty, prohlášení o shodě, revizí, likvidační odpadů, příp. provést školení s obsluhou díla, návod k obsluze, či jinou dokumentaci, která je nutná k užívání díla nebo dokumentaci, kterou by po objednateli požadoval nebo mohl požadovat správní orgán k udělení souhlasu s užíváním díla, pakliže tak vyplývá nebo vyplýne z právních předpisů nebo z povahy díla.

8. Odpovědnost za vady a záruka za jakost

- 8.1. Zhotovitel odpovídá za řádné a kvalitní provedení předmětu smlouvy uvedeného v čl. 2 této smlouvy, spočívající v použití materiálů odpovídajících příslušné technologické normě a za řádné a odborné provedení díla v souladu se standardem odpovídajícím obvyklé současné technické úrovni.
- 8.2. Dále je zhotovitel odpovědný i za všechny specifické vlastnosti předmětu smlouvy.
- 8.3. Dílo má vadu, neodpovídá-li této smlouvě.
- 8.4. Zhotovitel odpovídá za vady, které má dílo v době jeho předání objednateli a dále za ty, na které upozorní objednatel v záruční době sjednané v tomto článku smlouvy.
- 8.5. Záruční doba na provedení díla je smluvními stranami dohodnuta na dobu 60 měsíců ode dne předání díla objednateli bez vad a nedodělků. Takto sjednaná záruční doba se vztahuje na stavbu jako celek. Pokud jde o části stavby, zejména o jakákoliv technická zařízení nebo materiál použitý v souvislosti se zhotovením stavby podle této smlouvy vztahuje se na ně záruční doba stanovená výrobcem těchto zařízení a materiálů podle platné právní úpravy.
- 8.6. Zhotovitel poskytuje objednateli záruku za jakost díla spočívající v tom, že každý jeden díl sám o sobě, jakožto i jeho veškeré části i jednotlivé komponenty ve spojitosti v jeden celek, budou po záruční dobu způsobilé pro použití k obvyklým účelům a zachovají si obvyklé vlastnosti, zejména ty mající vliv na funkčnost a trvanlivost celého díla.
- 8.7. Objednatel má právo vyžadovat odstranění vady kdykoliv během záruční doby. Oznámení o vadách může být učiněno jakoukoliv formou, vč. telefonického či ústního, vždy však s následným potvrzením písemnou formou.
- 8.8. Záruční doba počíná běžet dnem předání a převzetí díla. V případě, že objednatel převezme dílo s vadami, uvedená záruční doba se prodlouží o dobu od převzetí díla s vadami do odstranění poslední vady zjištěné při předání a převzetí díla. Záruční doba neběží ode dne oznámení vady, na niž se vztahuje záruka za jakost, do doby odstranění této vady.
- 8.9. V záruční lhůtě je objednatel oprávněn reklamovat vzniklé vady. Objednatel se zavazuje, že případnou reklamaci vady díla v záruční době uplatní u zhotovitele bezodkladně po jejím zjištění, nejpozději však poslední den záruční doby, přičemž i reklamace odeslaná v poslední den záruční lhůty se považuje za včas uplatněnou. Reklamace musí mít písemnou formu – doporučený dopis, datovou zprávu, či e-mail, a musí být v ní uvedeno, o jaké vady se jedná a jak se tyto vady projevují.

Při reklamaci musí objednatel zvolit způsob odstranění vady. Jednou zvolený způsob odstranění vad nemůže objednatel změnit bez souhlasu zhotovitele.

- 8.10. Zhotovitel se zavazuje v případě uplatnění reklamace vady díla objednatelem bezodkladně písemně potvrdit objednateli přijetí reklamace vady díla a zahájit bezodkladně práce na odstraňování vady. Zhotovitel se zavazuje bezplatně odstranit jakékoliv vady díla, které vznikly nebo které se projeví v průběhu záruční doby, a to ve lhůtě stanovené objednatelem, která nebude kratší než 10 kalendářních dnů, nebo ve stejné lhůtě řádně uspokojit jiný smluvní či zákonný nárok uplatněný objednatelem u zhotovitele z titulu odpovědnosti za vady díla.
- 8.11. Pokud zhotovitel neodstraní oprávněné vady včas a řádně, má objednatel právo vady odstranit sám, nebo je dát odstranit, v obou případech na náklad zhotovitele. Všechny případy svépomocí uvedené v tomto odstavci nenaruší žádná jiná práva, plynoucí objednateli ze záruky.
- 8.12. Vedle práv stanovených v odst. 8.10 a 8.11 tohoto článku má objednatel právo uplatňovat i nárok na náhradu případných škod.

9. Spolupůsobení objednatele a zhotovitele

- 9.1. Objednatel pro zhotovitele zajistí k řádnému provádění díla:
- Vstup pracovníkům zhotovitele do míst provádění díla.
 - Uvolnění všech pracovních ploch, kde bude prováděno dílo uvedené v čl. 3 této smlouvy a odstranění překážek, které by bránily k přístupu k těmto plochám.
 - Bezplatné užívání sociálního zařízení pro pracovníky zhotovitele.
 - Připojovací místa elektrické energie a vody.
- 9.2. Objednatel se zavazuje poskytnout zhotoviteli součinnost při provádění díla, je-li to dle povahy díla nutné. Zhotovitel je oprávněn určit objednateli přiměřenou lhůtu k poskytnutí součinnosti. Po dobu prodlení objednatel s poskytnutí součinnosti není zhotovitel v prodlení s provedením díla.
- 9.3. Zhotovitel se zavazuje postupovat při provádění díla tak, aby minimalizoval negativní vlivy na vlastní stavbu, vyplývající z provádění díla.
- 9.4. Objednatel předává zhotoviteli touto smlouvou prostory provádění díla v budově jako pracoviště. Při plnění úkolů na tomto pracovišti zaměstnanci obou a více zaměstnavatelů (např. zhotovitele a objednatele) se jako zúčastnění vzájemně budou informovat o rizicích a vzájemně budou spolupracovat při zajišťování bezpečnosti a ochrany zdraví při práci.
- 9.5. Zhotovitel bere na vědomí, že je povinen dodržovat bezpečnostní, hygienické a ekologické předpisy na pracovištích objednatele.
- 9.6. Zhotovitel je povinen zajistit stálý dozor odpovědným zaměstnancem nad dodržováním obecně závazných právních předpisů v oblasti bezpečnosti práce a ochrany zdraví (dále jen „BOZP“) a požární ochrany (dále jen „PO“) při plnění předmětu smlouvy, zejména stálý dozor v případech nebezpečných prací a v případech určených nařízením vlády č. 362/2005 Sb., o bližších požadavcích na bezpečnost a ochranu zdraví při práci na pracovištích s nebezpečím pádu z výšky nebo do hloubky, ve znění pozdějších předpisů, a nařízením vlády č. 591/2006 Sb., o bližších minimálních požadavcích na bezpečnost a ochranu zdraví při práci na staveništích, ve znění pozdějších předpisů. Dále zajistí pravidelnou kontrolu nad dodržováním bezpečnostních předpisů podle příslušných ustanovení zákoníku práce.
- 9.7. Zhotovitel je povinen vybavit své zaměstnance osobními ochrannými pracovními prostředky podle profesí, činností a rizik při uskutečňování díla.
- 9.8. Zhotovitel je povinen řádně seznámit své zaměstnance, kteří se budou podílet na provádění díla s příslušnými bezpečnostními předpisy.

- 9.9. Zhotovitel je povinen zajišťovat pořádek a čistotu na pracovišti (staveništi). Nesmí znečišťovat prostory užívané společně s objednatelem, v případě jejich znečištění musí okamžitě uvedené prostory uklidit.
- 9.10. Zhotovitel nesmí v těchto prostorách bez vědomí a bez souhlasu objednatele skladovat a odkládat žádný materiál a předměty.
- 9.11. Zhotovitel je povinen vést evidenci zaměstnanců od jejich nástupu do práce až po opuštění pracoviště objednatele.
- 9.12. Zhotovitel je povinen dodržovat veškeré bezpečnostní předpisy týkající se prováděných prací. Svou činnost přizpůsobí tak, aby nedošlo k poškození cizího majetku, nebylo ohroženo zdraví zaměstnanců ani jiných osob. Škody na majetku, které zhotovitel způsobí, se zavazuje neprodleně odstranit na vlastní náklady, a to jak objednateli, tak třetí osobě. Škody na zdraví vlastních zaměstnanců řeší zhotovitel v rámci povinností vyplývajících ze zákoníku práce. Škody na zdraví uživatelů předmětu díla šetří zhotovitel ve spolupráci s objednatelem. Zhotovitel odpovídá za škodu na zdraví i dalších osob, pokud nedojde k vyvinění se této odpovědnosti.
- 9.13. Objednatel je oprávněn prostřednictvím svých určených zástupců, nebo odborně způsobilých osob, které pro něj pracují dodavatelsky, provádět průběžnou kontrolu díla.
- 9.14. Zhotovitel je povinen písemně informovat objednatele o rizicích možného ohrožení zdraví a života na těchto pracovištích dle ustanovení § 101 a násl. zákoníku práce.
- 9.15. Při provádění předmětu díla je zhotovitel povinen dodržovat obecně závazné právní předpisy v oblasti PO a platné normy, které se vztahují k prováděným pracím.
- 9.16. Zhotovitel je povinen zajistit vlastní dozor nad dodržováním předpisů PO.
- 9.17. Zhotovitel je povinen umožnit pověřeným zástupcům objednatele provádět kontrolu dodržování předpisů a PO.
- 9.18. Zhotovitel je povinen řádně seznámit své zaměstnance, kteří se budou podílet na provádění předmětu díla s příslušnými požárními předpisy.
- 9.19. Zhotovitel je povinen seznámit všechny zaměstnance s tím, že při provádění prací s otevřeným ohněm je nutno provést vyhodnocení požárního nebezpečí pro daný prostor ve smyslu vyhlášky č. 87/2000 Sb., kterou se stanoví podmínky požární bezpečnosti při svařování a nahřívání živců v tavných nádobách, ve znění pozdějších předpisů, a to písemnou formou.
- 9.20. Zhotovitel je povinen seznámit zaměstnance s poplachovými směrnicemi, s umístěním hydrantů, hasicích přístrojů a hlavními uzávěry plynu, vody a elektrické energie. Informace a podklady předá na vyžádání objednatel.
- 9.21. Zhotovitel je povinen průběžně likvidovat veškerý odpad vzniklý při provádění předmětu díla v souladu se zákonem č. 541/2020 Sb., o odpadech.
- 9.22. Zhotovitel je povinen mít zpracované identifikační listy nebezpečných odpadů.
- 9.23. Zhotovitel je povinen odpady ukládat na určené označené místo.
- 9.24. Zhotovitel je povinen nebezpečné odpady likvidovat prostřednictvím smluvního partnera, kterému jsou tyto odpady předávány k likvidaci, či dalšímu zpracování.
- 9.25. Zhotovitel je povinen seznámit zaměstnance s platnými předpisy z oblasti odpadů a chemických látek a přípravků, včetně bezpečnostních listů chemických látek a přípravků a identifikačních listů odpadů používaných při provádění díla.

10. Dokumentace díla

- 10.1. Objednatel se zavazuje zhotoviteli předat před zahájení provádění díla veškeré doklady a podklady nutné k zahájení a provádění prací, pakliže jsou nutné k provádění díla. Zhotovitel má za

povinnost upozornit a vyzvat objednatele s dostatečným předstihem, nejpozději však 10 pracovních dnů před zahájením díla, že doklady nutné k zahájení díla nejsou bezvadné a úplné. V opačném případě se má za to, že doklady k zahájení díla jsou úplné.

- 10.2. Pokud závazné předpisy, či závazné části českých státních norem stanoví provedení zkoušek osvědčujících vlastnosti díla, musí zhotovitel tyto zkoušky provést před dokončením díla.
- 10.3. Protokoly, či jiné doklady osvědčující provedení zkoušek uvedených v odst. 10.2. tohoto článku jsou nedílnou součástí díla a zhotovitel je povinen je předat objednateli ve lhůtě stanovené v čl. 5 této smlouvy, resp. ve lhůtě stanovené v písemné výzvě (objednávce) objednatele v případě, že se shora uvedená dokumentace vztahuje k příslušné části díla.
- 10.4. Doklady o ekologické likvidaci odpadů jsou nedílnou součástí díla a zhotovitel je povinen je předat objednateli při předání a převzetí díla.
- 10.5. Do stavebního deníku se zapisují všechny důležité okolnosti, týkající se stavby, zejména časový postup prací, odchylky od projektové dokumentace nebo od podmínek stanovených jinými rozhodnutími nebo opatřeními, popř. další údaje nutné pro posouzení prací.
- 10.6. Vyžaduje-li to zásadní povaha záznamu ve stavebním deníku, pak protistrana se musí k tomuto záznamu vyjádřit do tří pracovních dnů po prokazatelném seznámení se s ním a to písemně, jinak se má za to, že s prvotním záznamem souhlasí.

11. Odpovědnost za škodu

- 11.1. Nebezpečí škody na zhotovovaném díle nese zhotovitel v plném rozsahu až do dne převzetí provedeného díla bez vad a nedodělků objednatelem.
- 11.2. Zhotovitel je povinen nahradit objednateli, případně jiným dotčeným osobám v plné výši škodu, která vznikla při realizaci a užívání díla v souvislosti nebo jako důsledek porušení povinností a závazků zhotovitele dle této smlouvy.
- 11.3. Zhotovitel prohlašuje, že je pojištěn za odpovědnost za škodu, která by vznikla dle tohoto článku.

12. Smluvní pokuty, odstoupení od smlouvy a dohoda o odstupu

- 12.1. Nesplní-li zhotovitel závazek dokončit dílo ve sjednaném čase, je objednatel oprávněn požadovat po zhotoviteli smluvní pokutu ve výši 0,05% z ceny nedokončeného díla za každý i započatý den prodlení.
- 12.2. Za prodlení s odstraněním vad a nedodělků v termínech stanovených v předávacích protokolech, nebo nezahájení odstraňování vad ve lhůtě stanovené v čl. 8.10 této smlouvy, je objednatel oprávněn požadovat po zhotoviteli sankci ve výši 5.000 Kč za každý i započatý den prodlení.
- 12.3. Objednatel je povinen zaplatit zhotoviteli v případě prodlení s uhrazením faktury smluvní pokutu ve výši 0,015 % z dlužné částky za každý i započatý den prodlení.
- 12.4. Za porušení každé jedné povinnosti stanovené v odst. 5.3., 6.6., 6.7., 6.8., 8.10. této smlouvy, je objednatel oprávněn požadovat po zhotoviteli sankci ve výši 5.000 Kč za každý i započatý den prodlení.
- 12.5. Zaplacením smluvní pokuty není dotčeno právo na náhradu škody vzniklé v příčinné souvislosti s porušením povinnosti, za které je smluvní pokuta účtována a vymáhána.
- 12.6. Od této smlouvy může odstoupit kterákoliv smluvní strana, pokud zjistí podstatné porušení této smlouvy druhou smluvní stranou.
- 12.7. Smluvní strany se dohodly, že podstatným (závažným) porušením smlouvy je také:

- prodlení zhotovitele s dokončením díla o více jak 14 dní;
 - prodlení objednatele se zaplacením ceny díla či převzetím díla o více jak 14 dní;
 - prodlení s odstraněním vad o více jak 14 dní.
- 12.8. Zhotovitel je povinen v případě odstoupení mimo podstatné porušení smlouvy dle odst. 10.7. tohoto článku uhradit objednateli případnou náhradu škody, jeho vynaložené náklady na sjednání třetí strany na zajištění plnění, případně zajištění záručního servisu. Škodou se rovněž rozumí i cenový rozdíl mezi cenovou nabídkou objednatele a cenovou nabídkou třetí strany, který by objednateli vznikl zajištěním takovéto třetí smluvní strany v případě odstoupení objednatele od smlouvy. Odstoupení musí být písemné, měsíc před jeho účinností a doručeno druhé straně.
- 12.9. Je-li úhrada faktury vázána na obdržení finančních prostředků do rozpočtu objednatele z Ministerstva vnitra (dále jen poskytovatel), není objednatel povinen hradit úrok z prodlení nejvýše 180 dnů prodlení, pokud prokáže, že tyto finanční prostředky nemá k dispozici. Objednatel je však povinen nejpozději den následující po obdržení těchto prostředků poukázat dlužnou částku na bankovní účet zhotovitele. Neučiní-li tak, podléhá povinnosti zaplatit úrok z prodlení v zákonem stanovené výši z dlužné částky za každý započatý den prodlení ode dne následujícího po dni obdržení finančních prostředků od poskytovatele. Připadá-li tento den na den pracovního klidu, je objednatel povinen příslušné finanční prostředky poukázat na bankovní účet zhotovitele den následující po dni pracovního klidu.

13. Společná ustanovení

- 13.1. Objednatel je oprávněn kdykoliv kontrolovat provádění smluvní činnosti zhotovitele.
- 13.2. Zjistí-li, že zhotovitel provádí dílo v rozporu se svými povinnostmi, je oprávněn požadovat, aby zhotovitel odstranil bezplatně a bezodkladně vady vzniklé z této činnosti a činnost prováděl řádným způsobem.
- 13.3. Objednatel má právo kdykoliv od smlouvy odstoupit i před dokončením prací, zjistí-li, že prováděné práce jsou i přes písemné upozornění nekvalitní nebo dochází opakovaně k prodlení při jejich provádění a zhotovitel přes písemné upozornění nezjedná ve stanovené lhůtě nápravu. V takovém případě uhradí zhotovitel objednateli vícenáklady a škody tím objednateli vzniklé. Odstupuje-li objednatel od smlouvy, je povinen zaplatit zhotoviteli finanční částku připadající na již vykonanou část díla po odpočtu svých pohledávek. Ostatní práva objednatele s odstoupením od smlouvy spojená tím nejsou dotčena.
- 13.4. Objednatel je dále oprávněn odstoupit od smlouvy v případě, že nebude naplněno financování akce z finančních dotací. Tuto skutečnost je objednatel povinen zhotoviteli neprodleně oznámit. V tomto případě uhradí objednatel zhotoviteli prokazatelně realizovanou část rozpracovaného díla.
- 13.5. Zhotovitel je oprávněn od smlouvy odstoupit při nedodržení dohodnutých platebních podmínek ze strany objednatele, pokud tento nebude k takovému kroku dle této smlouvy oprávněn. Tím není dotčeno jeho právo na náhradu případné škody.
- 13.6. V případě sporu hodnocení jakosti a kvality předmětu díla nebo jeho části, který bude mít za následek, že nemůže dojít mezi zhotovitelem a objednatelem k dohodě, se smluvní strany dohodly, že uznají nezávislé hodnocení specialisty v oboru nebo soudního znalce. Pokud bude tímto posudkem prokázána snížená jakost oproti platným standardům kvality, provede zhotovitel na svůj náklad úpravu díla do odpovídajícího stavu.

- 13.7. V případě, že nebude možné nápravu provést, zavazuje se zhotovitel k poskytnutí přiměřené slevy z díla, vyjádřené rovněž v příslušném posudku nebo stanovené dohodou smluvních stran.
- 13.8. V případě vzájemné dohody o ukončení tohoto smluvního vztahu si obě smluvní strany vzájemně nahradí již provedené služby.

14. Závěrečná ustanovení a další ujednání

- 14.1. Smluvní vztahy mezi stranami vzniklé na základě této smlouvy se řídí právním řádem České republiky, zejména občanským zákoníkem.
- 14.2. V případě, že se některé ustanovení této smlouvy, ať už vzhledem k platnému právnímu řádu nebo vzhledem k jeho změnám, ukáže neplatným, neúčinným nebo sporným anebo některé ustanovení chybí, zůstávají ostatní ustanovení této smlouvy touto skutečností nedotčena. Namísto dotyčného ustanovení nastupuje buď ustanovení příslušného obecně závazného právního předpisu, které je svou povahou a účelem nejbližší zamýšlenému účelu této smlouvy, nebo není-li takového ustanovení právního předpisu, způsob řešení, jenž je v obchodním styku obvyklý.
- 14.3. Smluvní strany výslovně prohlašují, že případné spory vyplývající z této dohody se budou řešit dohodou. Nedojde-li k dohodě a vznikne-li spor, pak při řešení sporů budou smluvní strany postupovat v souladu s obecně závaznými právními předpisy.
- 14.4. Jakékoliv změny či doplňky této smlouvy lze činit pouze formou písemných vzestupně číslovaných dodatků podepsaných oběma smluvními stranami; odstoupení od smlouvy lze provést pouze písemnou formou.
- 14.5. Smluvní strany se dohodly, že pohledávky vzniklé z této smlouvy nebo v souvislosti s ní, mohou být postoupeny jednou smluvní stranou pouze po předchozím písemném souhlasu druhé smluvní strany. Smluvní strany se dohodly, že zhotovitel není oprávněn započíst svou pohledávku vůči objednateli bez předchozího písemného souhlasu objednatele.
- 14.6. Zhotovitel je podle § 2 písm. e) zákona č. 320/2001 Sb., o finanční kontrole ve veřejné správě a o změně některých zákonů (zákon o finanční kontrole), ve znění pozdějších předpisů, osobou povinnou spolupůsobit při výkonu finanční kontroly prováděné v souvislosti s úhradou zboží nebo služeb z veřejných výdajů.
- 14.7. Zhotovitel bere na vědomí, že objednatel je povinný subjekt k poskytování informací dle zákona č. 106/1999 Sb., o svobodném přístupu k informacím, ve znění pozdějších předpisů. Zhotovitel souhlasí se zpřístupněním, či zveřejněním celé této smlouvy včetně nabídky v jejím plném znění, jakož i všech úkonů a okolností s touto smlouvou souvisejících.
- 14.8. Smluvní strany sjednávají, že žádný z údajů obsažených v této smlouvě a jejích přílohách nejsou považovány za obchodní tajemství dle § 504 občanského zákoníku. V případě, že by zhotovitel trval na tom, že některý údaj obsažený v této smlouvě a jejích přílohách je obchodním tajemstvím a následně vyšlo najevo, že údaj nenaplňoval podmínky stanovené v § 504 Občanského zákoníku, nese za nesprávné označení údaje za obchodní tajemství odpovědnost zhotovitel.
- 14.9. Smluvní strany se ohledně doručování dohodly na fikci doručení, a to tak, že následující pracovní den po odeslání e-mailu se má tento za doručení druhé smluvní straně. Doručením se má rovněž za to, že smluvní strana byla s obsahem doručované listiny seznámena.
- 14.10. Tato smlouva byla vyhotovena ve dvou stejnopisech, každý s platností originálu, z nichž po jednom obdrží každá ze smluvních stran.
- 14.11. Ve smyslu zákona č. 110/2019 Sb., o zpracování osobních údajů v platném znění a GDPR (General Data Protection Regulation) obecného nařízení 2016/679 Evropského parlamentu a Rady EU o ochraně osobních údajů s účinností od 25. 5. 2018, si smluvní strany udělují podpisem této

smlouvy souhlas se shromažďováním, uchováním a zpracováním osobních údajů obsažených v této smlouvě.

14.12. Nedílnou součástí této smlouvy jsou následující přílohy:

- Příloha č. 1 – Cenová nabídka ze dne 27. 7. 2023., zhotovitelem oceněný soupis prací.
- Příloha č. 2 – Projektová dokumentace.
- Příloha č. 3 – Harmonogram – zhotovitelem stanovený harmonogram prací.
- Příloha č. 4 – Certifikát o pojištění zhotovitele.

14.13. Smluvní strany se dále dohodly, že § 577 občanského zákoníku, se nepoužije. Určení množstevního, časového, územní nebo jiného rozsahu v této smlouvě je pevně určeno autonomní dohodou smluvních stran a soud není oprávněn do smlouvy jakkoli zasahovat.

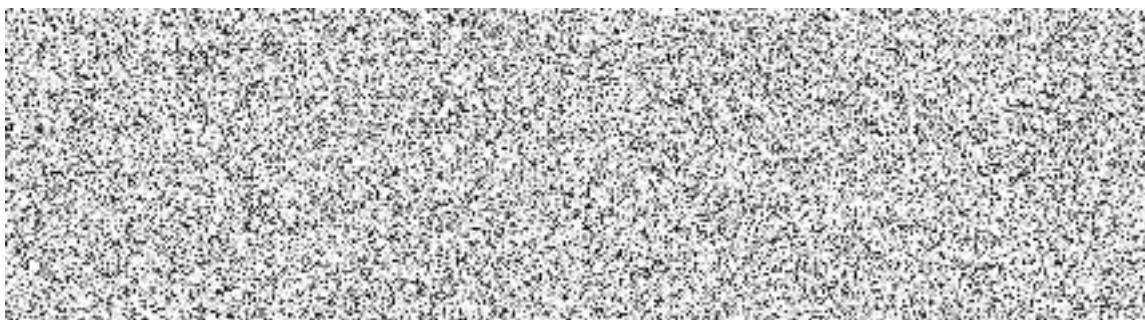
14.14. Dle § 1765 občanského zákoníku na sebe obě smluvní strany převzaly nebezpečí změny okolností. Před uzavřením smlouvy strany zvážily plně hospodářskou, ekonomickou i faktickou situaci a jsou si plně vědomy okolností smlouvy. Tuto smlouvu tedy nelze měnit rozhodnutím soudu.

14.15. Pro případ, že tato Smlouva není uzavírána za přítomnosti obou smluvních stran, platí, že Smlouva nebude uzavřena, pokud ji objednatel či zhotovitel podepíše s jakoukoliv změnou či odchylkou, byť nepodstatnou, nebo dodatkem, ledaže druhá smluvní strana takovou změnu či odchylku nebo dodatek následně schválí.

14.16. Smluvní strany prohlašují, že si tuto smlouvu před jejím podpisem přečetly, že byla uzavřena po vzájemném projednání podle jejich pravé a svobodné vůle, určitě vážně a srozumitelně, nikoliv v tísní za nápadně nevýhodných podmínek. Autentičnost této smlouvy potvrzují svými podpisy oprávnění zástupci smluvních stran.

V Opavě ke dni podpisu

V Uničově ke dni podpisu



ředitel Zemského archivu v Opavě

prokurista DACH-IZOL s.r.o.

Příloha č. 1 – Cenová nabídka ze dne 27. 7. 2023, zhotovitelem oceněný soupis prací.

REKAPITULACE STAVBY

Stavba: **Oprava střešního pláště budovy Zemského archivu Opava - Var.I**

Kód	0101 01 01 1	OC CZ	
Město	Opava	Datum	27.07.2023
Zadavatel	Zemský archiv Opava	OC	
Uchazeč	LAOCH - DPH s.r.o. Bělohorská 1481 781 01 Opava	OC	Opava
Projektant		OC	Opava
Zpracovatel		OC	
Financování		OC	

Cena bez DPH		3 165 708,24	
DPH základní sazba	21,00%	Základ daně	3 165 708,24
DPH snížená sazba	15,00%	Výše daně	664 798,73
			0,00
Cena s DPH		v	CZK
			3 830 506,97

Projektant	Zpracovatel
-------------------	--------------------

Číslo účtu	Banka	Číslo účtu	Banka
------------	-------	------------	-------

Objednavatel	Uchazeč
---------------------	----------------

Číslo účtu	Banka	Číslo účtu	Banka
------------	-------	------------	-------

REKAPITULACE OBJEKTŮ STAVBY A SOUPISŮ PRACÍ

Kód: 2023-001 -

Stavba: Oprava střešního pláště budovy Zemského archivu Opava - Var.I

Město	Opava	Datum:	21.01.2023
Zadavatel	Zemský archiv - Opava	Projektant	
Stavbař	ÚA, H. D'Almeida, S. Šimpcová, D. H. Šimpcová, Š. Šimpcová	Zpracovatel	

Kód	Popis	Upravená cena - 10%	Upravená cena - 10%
-----	-------	---------------------	---------------------

Náklady z rozpočtů		3 165 708,24	3 830 506,97
001	I. Etapa - Var. I	3 165 708,24	3 830 506,97
002	II. Etapa - Var. I	0,00	0,00
003	III. Etapa - Var. I	0,00	0,00

KRYCI LIST SOUPISU PRACI

Stavba
 Oprava střechy hořlavé budovy Zemského archivu Opava - Var.I
 Objekt
001 - I.Etapa - Var.I

KSO Místo: Opava	CC CZ Datum: 27.07.2023
Zadavatel: Zemský archiv Opava	IČ: DIČ:
Uchazeč: BACH IZOL s.r.o., Sumperska 941, 783 91 Umřov	IČ: 03568949 DIČ: CZ03568949
Projektant:	IČ: DIČ:
Zpracovatel:	IČ: DIČ:

Poznámka:
 Rozpočet je zpracován na základě podané nebo zmi. PD. Práce a činnosti v tomto položkovém rozpočtu nejsou uvedeny, neboť se a neuvedena nejsou, součástí nabídkové ceny. Platnost cenové nabídky je 14 dnů od data uvedení v krycím listu. Cenová položka: V případě, že po poskytnutí dodávky nastane zvýšení cen vstupu (di. materiál, ú. energi, naty, benzín, dopravu, nebo jiné zvýšení nákladů), případně změnu PD, nelze uvazovat v rozpočtu. Ke dni podání nabídky je uchazeč oprávněn odpovídajícím způsobem dohodnout cenu zvýšit. Objednatel tuto cenovou položku plně akceptuje.

Cena bez DPH				3 165 708,24
	Základ daně	Sazba daně	Výše daně	
Bez základní sazby	3 165 708,24	21,00%	664 798,73	
	0,00	15,00%	0,00	
Cena s DPH	v	CZK		3 830 506,97

Projektant	Zpracovatel
-------------------	--------------------

Datum a podpis	Podpis	Datum a podpis	Podpis
-----------------------	---------------	-----------------------	---------------

Objednavatel	Uchazeč
---------------------	----------------

Datum a podpis	Podpis	Datum a podpis	Podpis
-----------------------	---------------	-----------------------	---------------

REKAPITULACE ČLENĚNÍ SOUPISU PRACÍ

Stavba

Oprava střechního pláště budovy Zemského archivu Opava - Var.I

Objekt

001 - I.Etapa - Var.I

Metob:

Opava

Datum:

27.07.2023

Zadavatel:

Zemský archiv Opava

Projektant:

Uchazeč:

BACH - IZOL s.r.o., Sumperská 941, 789 91 Uničov

Zpracovatel:

0

Kód objektu: Pops

0 - Pops - 01 - 02-1

Naklady ze soupisu prací**3 165 708,24**

HSV - Práce a dodávky HSV	552 231,89
9 - Ostatní konstrukce a práce, běžné	349 713,35
95 - Různé dokončovací konstrukce a práce, běžné, ohřívání	69 047,48
997 - Přesun sítě	118 631,06
998 - Přesun inženýrů	17 650,90
PSV - Práce a dodávky PSV	2 613 476,35
741 - Elektroinstalace - silnoproud	97 034,20
760 - Konstrukce tesařské	467 119,34
764 - Konstrukce klempířská	1 892 293,63
765 - krytina skádana	173 150,18

SOUPIS PRACÍ

Stavba:

Oprava střešního pláště budovy Zemského archivu Opava - Var.I

Objekt:

001 - I.Etapa - Var.I

Místo:

Opava

Datum: 27.07.2023

Zadavatel:

Zemský archiv Opava

Projektant:

Uchazeč:

DACH - IZOL s.r.o., Šumperská 941, 783 91 Uničov

Zpracovatel: 0

PČ	Typ	Kód	Popis	MJ	Množství	Jedna [CZK]	Cena celkem [CZK]
Náklady soupisu celkem							3 165 708,24
0		HSV	Práce a dodávky HSV				552 231,89
0		9	Ostatní konstrukce a práce, bourání				349 703,35
1	K	941111132	Montáž lešení řadového trubkového lehkého s podlahami zatížení do 200 kg/m ² a přes 1,2 do 1,5 m v přes 10 do 25 m	m ²	578,175	92,30	53 365,55
		VV	119,867,83*11,2357113,00		578,175		
2	K	941111202	Příplatek k lešení řadovému trubkovému lehkému s podlahami a 1,5 m v 25 m za první a ZKD den použití	m ²	35 846,850	1,36	48 751,72
		VV	578,175*82		35 846,850		
3	K	941111832	Demontáž lešení řadového trubkového lehkého s podlahami zatížení do 200 kg/m ² a přes 1,2 do 1,5 m v přes 10 do 25 m	m ²	578,175	49,80	28 793,12
4	K	942111121	Montáž lešení vysunutého trubkového s podepřením v do 20 m	m ²	80,933	527,00	42 651,69
		VV	53,955*1,50		80,933		
5	K	942111211	Příplatek k lešení vysunutému trubkovému bez podepření v přes 20 do 30 m za první a ZKD den použití	m ²	5 017,846	3,20	16 057,11
		VV	80,933*62		5 017,846		
6	K	942111821	Demontáž lešení vysunutého trubkového s podepřením v 20 m	m ²	80,933	182,00	14 729,81
7	K	944111111	Montáž ochranného zábradlí trubkového na vnějších stranách objektů odkloněného od svislice do 15°	m	53,955	169,00	9 118,40
		VV	53,955		53,955		
8	K	944111211	Příplatek k ochrannému zábradlí trubkovému na vnějších stranách objektů za první a ZKD den použití	m	3 345,210	3,20	10 704,67
		VV	53,955*62		3 345,210		
9	K	944111811	Demontáž ochranného zábradlí trubkového na vnějších stranách objektů odkloněného od svislice do 15°	m	53,955	87,00	4 694,09
10	K	944111122	Montáž ochranného zábradlí trubkového vnitřního na leškových konstrukcích dvoutýčového	m	38,545	121,40	4 679,36
		VV	19,867,83*11,255		38,545		
11	K	944111222	Příplatek k ochrannému zábradlí trubkovému vnitřnímu dvoutýčovému za první a ZKD den použití	m	2 389,790	2,30	5 496,52
		VV	38,545*62		2 389,790		
12	K	944111822	Demontáž ochranného zábradlí trubkového vnitřního na leškových konstrukcích dvoutýčového	m	38,545	85,20	3 284,03
13	K	944411111	Montáž zachytivé sítě třídy A	m ²	80,933	174,00	14 082,34
		VV	53,955*1,50		80,933		
14	K	944411211	Příplatek k zachytivé síti třídy A za první a ZKD den použití	m ²	5 017,846	2,10	10 537,48
		VV	80,933*62		5 017,846		
15	K	944411811	Demontáž zachytivé sítě typu A	m ²	80,933	57,30	4 637,46
16	K	945231111	Závěsná klec dl do 1,2 m s elektrickým zdvihem do výšky 50 m	den	62,000	1 260,00	78 120,00
0		95	Různé dokončovací konstrukce a práce pozemních staveb				66 047,48
17	K	950991114	Poplatek za zábor veřejného prostoru	M2/den	5 017,350	8,50	42 647,48
		VV	53,955*1,50*82		5 017,350		
18	K	951000000	Vypomocné práce	soubor	1,000	23 400,00	23 400,00
0		997	Přesun sutě				118 631,06
19	K	979093111	Poplatek za skládku do 12t	t	14,200	1 860,00	26 412,00
20	K	997013215	Vnitrostaveništní doprava sutě a vybouraných hmot pro budovy v přes 15 do 18 m ručně	t	14,200	2 120,00	30 104,00

PČ	Typ	Kód	Popis	MJ	Množství	Jedna [CZK]	Cena celkem [CZK]
21	K	997013219	Příplatek k vnitrostátní dopravní suti a vybouraných hmot za zvětšenou dopravu suti ZKD 10 m	t	213,000	151,30	32 226,90
VV			14,2*15 Pře počtené koeficientem množství		213,000		
22	K	997013501	Odvoz suti a vybouraných hmot na skládku nebo meziskládku do 1 km se složením	t	14,200	678,00	9 627,60
23	K	997013509	Příplatek k odvozu suti a vybouraných hmot na skládku ZKD 1 km přes 1 km	t	411,800	49,20	20 260,56
VV			14,2*29 Pře počtené koeficientem množství		411,800		
D		998	Přesun hmot				17 850,00
24	K	998018003	Přesun hmot ruční pro budovy v přes 12 do 24 m	t	2,040	8 750,00	17 850,00
D		PSV	Práce a dodávky PSV				2 613 476,35
D		741	Elektroinstalace - silnoproud				80 934,20
25	K	741421831	Demontáž drátu nebo lana svodového vedení D do 8 mm šikmá střecha	m	88,356	32,50	2 871,54
VV			6,79+47,605+6,57*2+7,50+4,25+9,07		88,356		
26	K	741421843	Demontáž svorky šroubové hromosvodné se 2 šrouby	kus	18,000	58,30	1 049,40
27	K	741421851	Demontáž vedení hromosvodné-podpěra střešní pod hřeben	kus	89,000	36,00	3 204,00
28	K	218220201	Demontáž tyčí jímacích délky do 3 m ze střešního hřebenu	kus	6,000	236,00	1 410,00
29	K	210220101	Montáž hromosvodného vedení svodových vodičů s podpěrami průměru do 10 mm	m	88,356	257,00	22 707,24
30	M	35442141	drát D 8 mm AlMgSi polotvrdý	kg	686,518	39,80	27 323,42
VV			88,356*7,4*1,05		686,518		
31	M	35441714	podpěra vedení hromosvodu na plechové střechy, nerez	kus	89,000	57,30	5 099,70
32	K	210220201	Montáž tyčí jímacích délky do 3 m na střešní hřeben	kus	6,000	635,00	3 810,00
33	M	35442151	tyč jímací s rovinným koncem 16/10 1500 (500/1000)mm AlMgSi	kus	6,000	627,00	3 762,00
34	K	210220301	Montáž svorek hromosvodných se 2 šrouby	kus	18,000	96,00	1 728,00
35	M	35441895	svorka spojovací pro lano D 8-10mm	kus	18,000	34,80	626,40
36	K	998741203	Přesun hmot procentní pro silnoproud v objektech v přes 12 do 24 m	%	9,770	650,00	6 350,50
37	K	998741292	Příplatek k přesunu hmot procentní 741 za zvětšení přesun do 100 m	%	0,320	3 100,00	992,00
D		762	Konstrukce tesařské				467 118,34
38	K	762083121	impregnace řeziva proti dřevokaznému hmyzu, houbám a plísním mačením třída ohrožení 1 a 2	m3	10,014	1 549,00	15 511,60
VV			*krokve*				
VV			(0,1*0,10*0,10*0,14		0,000		
VV			*vzpěra*				
VV			(0,75*25)*0,10*0,10*0,18		0,034		
VV			*krokve*				
VV			(3,33*5+3,06*6)*0,10*0,10*0,14		0,049		
VV			*krokve*				
VV			(6,65*52+6,815*9+6,565*25+0,365*10+6,115+6,44*10)*0,10*0,10*0,14		0,988		
VV			*vaznice vrcholová, středová*				
VV			(47,805+44,435+60,78+9,255+9,07+9,20)*0,10*0,10*0,18		0,307		
VV			*pozednice - vazný trám*				
VV			(53,955+33,415+7,85)*0,10*0,10*0,16		0,152		
VV			*krokve*				
VV			(9,67+9,20)*0,10*0,10*0,14		0,027		
VV			*sloupky*				
VV			(1,87*13)*0,10*0,16*0,22		0,086		
VV			*vazný trám*				
VV			(2,35)*0,10*0,16*0,22		0,008		
VV			*pom.krokav - vzpěra - vazný trám*				
VV			(0,88)*0,10*0,16*0,20		0,003		
VV			*vazný trám*				
VV			(3,20)*0,10*0,16*0,22		0,011		
VV			*pom.krokav - vzpěra - vazný trám*				
VV			(2,41)*0,10*0,16*0,20		0,008		
VV			*pozednice*				
VV			(53,955+33,415+7,85)*0,10*0,16*0,22		0,336		
VV			*vazný trám*				
VV			(6,30*13+6,47*2+6,20*5+6,05*2+5,80)*0,10*0,16*0,22		0,508		
VV			*pom.krokav - vzpěra - vazný trám*				
VV			(6,005*13+6,165*2+5,915*5+5,715*2+5,465)*0,10*0,16*0,20		0,438		
VV			*vazný trám*				
VV			(8,81+8,945)*0,10*0,16*0,22		0,062		
VV			*pom.krokav - vzpěra - vazný trám*				

PČ	Typ	Kód	Popis	MJ	Množství	J.cena [CZK]	Cena celkem [CZK]
	VV		(8,42+8,55)*0,10*0,10*0,20		0,054		
	VV		*bednění				
	VV		723,492*0,30*0,032		6,946		
	VV		Součet		10,014		
33	K	783213111	Nápoštěcí jednonásobný symetický brodicí nátěr tesařských konstrukcí zabudovaných do konstrukce	m2	519,197	54,20	28 140,48
	VV		765,919*6		85,102		
	VV		(1012,6897)*3		434,096		
	VV		Součet		519,197		
40	K	783213121	Nápoštěcí dvojnásobný syntetický brodicí nátěr tesařských konstrukcí zabudovaných do konstrukce	m2	1 778,808	96,00	170 765,57
	VV		*krokve				
	VV		(0)*0,90*(0,10+0,14)*2		0,000		
	VV		*vzpěra				
	VV		(0,75*25)*0,90*(0,10+0,18)*2		9,450		
	VV		*krokve				
	VV		(3,33*5+3,06*6)*0,90*(0,10+0,14)*2		15,124		
	VV		*krokve				
	VV		(6,65*52+6,81*5*9+6,56*25+6,36*10+6,11*6,44*10)*0,90*(0,10+0,14)*2		304,868		
	VV		*vzrtné vrcholová, středová				
	VV		(47,805+44,436+50,78+9,255+9,07+9,20)*0,90*(0,10+0,18)*2		85,864		
	VV		*pozdřnice - vazný trám				
	VV		(53,955+33,415+7,85)*0,90*(0,10+0,18)*2		44,563		
	VV		*krokve				
	VV		(9,87+9,20)*0,90*(0,10+0,14)*2		8,238		
	VV		*sloupky				
	VV		(1,87*13)*0,90*(0,18+0,22)*2		16,628		
	VV		*vazný trám				
	VV		(2,05)*0,90*(0,16+0,22)*2		1,807		
	VV		*pom.krokov - vzpěra - vazný trám				
	VV		(0,88)*0,90*(0,16+0,20)*2		0,570		
	VV		*vazný trám				
	VV		(3,20)*0,90*(0,18+0,22)*2		2,189		
	VV		*pom.krokov - vzpěra - vazný trám				
	VV		(2,41)*0,90*(0,16+0,20)*2		1,562		
	VV		*pozdřnice				
	VV		(53,955+33,415+7,85)*0,90*(0,16+0,22)*2		85,130		
	VV		*vazný trám				
	VV		(6,30*13+6,47*2+6,20*5+6,05*2+5,80)*0,90*(0,16+0,22)*2		98,318		
	VV		*pom.krokov - vzpěra - vazný trám				
	VV		(5,00*13+6,16*2+5,91*5+5,71*2+5,46)*0,90*(0,16+0,20)*2		88,689		
	VV		*vazný trám				
	VV		(8,61+8,94)*0,90*(0,16+0,22)*2		12,144		
	VV		*pom.krokov - vzpěra - vazný trám				
	VV		(8,42+8,55)*0,90*(0,18+0,20)*2		10,997		
	VV		Mezisoučet		765,919		
	VV		*bednění				
	VV		723,492*0,70*2		1 012,889		
	VV		Mezisoučet		1 012,889		
	VV		Součet		1 778,808		
41	K	762331921	Výřezání části střešní vazby průřezové pl. řeziva přes 120 do 224 cm2 tl. do 3 m	m	1,875	198,00	371,25
	VV		*krokve				
	VV		(0)*0,10		0,000		
	VV		*vzpěra				
	VV		(0,75*25)*0,10		1,875		
	VV		Součet		1,875		
42	K	762331922	Výřezání části střešní vazby průřezové pl. řeziva přes 120 do 224 cm2 tl. přes 3 do 5 m	m	3,501	215,00	752,72
	VV		*krokve				
	VV		(3,33*5+3,06*6)*0,10		3,501		
	VV		Součet		3,501		
43	K	762331923	Výřezání části střešní vazby průřezové pl. řeziva přes 120 do 224 cm2 tl. přes 5 do 8 m	m	97,126	234,00	22 727,48
	VV		*krokve				
	VV		(6,65*52+6,81*5*9+6,56*25+6,36*10+6,11*6,44*10)*0,10		70,589		
	VV		*vzrtné vrcholová, středová				
	VV		(47,805+44,436+50,78+9,255+9,07+9,20)*0,10		17,036		
	VV		*pozdřnice - vazný trám				
	VV		(53,955+33,415+7,85)*0,10		9,522		
	VV		Součet		97,126		
44	K	762331924	Výřezání části střešní vazby průřezové pl. řeziva přes 120 do 224 cm2 tl. přes 8 m	m	1,907	275,00	524,43
	VV		*krokve				
	VV		(9,87+9,20)*0,10		1,907		
	VV		Součet		1,907		
45	K	762331941	Výřezání části střešní vazby průřezové pl. řeziva přes 288 do 450 cm2 tl. do 3 m	m	2,754	258,00	710,53

ŘČ	Typ	Kod	Popis	MJ	Množstv	Jedna [CZK]	Cena celkem [CZK]
	VV		"šrouby"				
	VV		(1,67*10)*0,10		2,401		
	VV		"varný pás"				
	VV		(2,35*10)*0,10		0,235		
	VV		"pom. krokův - vrpěra - varný pás"				
	VV		(0,68*10)*0,10		0,068		
	VV		Součet:		2,704		
46	K	762331942	Vyřezání části střešní vazby průřezové plošiva přes 288 do 450 cm2 dl přes 3 do 5 m	m	0,561	326,00	182,89
	VV		"varný pás"				
	VV		(3,20*10)*0,10		0,320		
	VV		"pom. krokův - vrpěra - varný pás"				
	VV		(2,41*10)*0,10		0,241		
	VV		Součet:		0,561		
47	K	762331943	Vyřezání části střešní vazby průřezové plošiva přes 288 do 450 cm2 dl přes 5 do 8 m	m	30,583	264,00	11 049,48
	VV		"podsvětl."				
	VV		(53,955*10,33,415*7,85)*0,10		5,022		
	VV		"varný pás"				
	VV		(6,30*13,6,47*2+6,29*10,9,99*2+5,80*10,10		14,374		
	VV		"pom. krokův - vrpěra - varný pás"				
	VV		(6,00*13,6,19*2+5,31*10,5,71*10+5,46*10,10		10,667		
	VV		Součet:		37,663		
48	K	762331944	Vyřezání části střešní vazby průřezové plošiva přes 288 do 450 cm2 dl přes 8 m	m	3,473	371,00	1 288,48
	VV		"varný pás"				
	VV		(8,61*8,94)*0,10		1,776		
	VV		"pom. krokův - vrpěra - varný pás"				
	VV		(8,42*8,50)*0,10		1,097		
	VV		Součet:		3,473		
49	K	762332922	Doplnění částí střešní vazby hranoly průřezové pl přes 120 do 224 cm2 včetně materiálu	m	104,409	493,00	51 473,64
	VV		1,875*3,531+57,126*1,997		104,409		
50	K	762332924	Doplnění částí střešní vazby hranoly průřezové pl přes 288 do 450 cm2 včetně materiálu	m	44,371	657,00	29 151,76
	VV		2,764*0,561+37,563*3,473		44,371		
51	K	762341811	Demontáž bednění střech z překr.	m2	217,048	78,00	16 929,74
	VV		723,492*0,30		217,048		
52	K	762343913	Zacelení otvorů ve střešní krytině do 32 mm pl včetně přes 4 do 8 m2	m2	217,048	356,00	77 263,09
53	K	998762203	Přesun hmot procentní pro kce tesarská v objektech v přes 12 do 24 m	%	5,700	5 940,00	34 033,29
54	K	998762294	Příplatek k přesunu hmot procentní 762 za zvýšený přesun do 1000 m	%	1,600	3 710,00	5 936,03
	D	764	Konstrukce klempířské				1 892 293,63
55	K	764001801	Demontáž podkladního plechu do sutí	m	105,249	42,30	4 452,03
	VV		"Nap. podk. p. ch. okap"				
	VV		53,955*7,85+0,275*33,414*9,755		105,249		
	VV		Součet:		105,249		
56	K	764001821	Demontáž krytiny ze svítků nebo tabulí do sutí	m2	723,492	117,00	84 648,66
	VV		(6,78*6,85)*217,85		53,498		
	VV		(6,52*6,61)*217,34,415*47,606*2		269,281		
	VV		(6,79*6,52)*217,47,606*53,956*2		337,941		
	VV		8,44*9,755		62,622		
	VV		Součet:		723,492		
57	K	764001851	Demontáž hřebene s větrací mřížkou nebo hřebentvým plechem do sutí	m	47,605	186,00	8 854,63
	VV		47,605		47,605		
58	K	764001871	Demontáž nároží s větrací mřížkou nebo náročním plechem do sutí	m	19,270	164,20	3 168,03
	VV		9,07*9,20		18,270		
59	K	764001891	Demontáž útlabí do sutí	m	0,000		0,00
60	K	764001911	Nápojení klempířských konstrukcí na střešních částky spoje přes 0,5 m	m	18,270	321,00	5 884,67
	VV		9,07*9,20		18,270		
61	K	764002801	Demontáž závětrné listy do sutí	m	6,130	37,60	230,49
	VV		6,13		6,130		
62	K	764002812	Demontáž okapového plechu do sutí v krytině skledané	m	105,249	30,50	3 209,50
	VV		"Nap. podk. p. ch. okap"				
	VV		53,955*7,85+0,275*33,414*9,755		105,249		
	VV		Součet:		105,249		
63	K	764002821	Demontáž střešního výletu do sutí	kus	3,000	560,00	1 746,00
64	K	764002831	Demontáž sněhového zachytávače do sutí	m	105,249	49,20	5 178,25
65	K	764002841	Demontáž oplechování horních ploch zdi a nadezdívek do sutí	m	10,298	57,30	1 105,78
	VV		12,865*1,5		19,298		
66	K	764002871	Demontáž lemování zdi do sutí	m	29,456	38,70	1 139,91

PČ	Typ	Kod	Popis	MJ	Množství	J.cena [CZK]	Cena celkem [CZK]
	VV		8.79-8.78+6.13+9.755		29,455		
67	K	764002881	Demontáž lemování střešních prostupů do suti	m2	20,090	235,00	4 721,15
	VV		"vyrovna okna"				
	VV		0,60*4*0,33		2,376		
	VV		Mazisoučet		2,376		
	VV		"vybourané komíny - vrch"				
	VV		0,55*0,55		0,303		
	VV		1,765*0,735		1,297		
	VV		0,45*0,50		0,225		
	VV		0,685*0,94		0,644		
	VV		0,485*0,500		0,243		
	VV		0,43*0,375		0,161		
	VV		0,585*0,85		0,497		
	VV		0,59*0,65		0,384		
	VV		Mazisoučet		3,754		
	VV		"vybourané komíny - bok"				
	VV		0,55*4*0,40		0,880		
	VV		1,765*2*0,40		1,412		
	VV		0,735*2*0,40		0,588		
	VV		0,45*2*0,40		0,360		
	VV		0,50*2*0,40		0,400		
	VV		0,685*2*0,40		0,548		
	VV		0,94*2*0,40		0,752		
	VV		0,485*2*0,40		0,388		
	VV		0,500*2*0,40		0,400		
	VV		0,43*2*0,40		0,344		
	VV		0,375*2*0,40		0,300		
	VV		0,585*2*0,40		0,468		
	VV		0,85*2*0,40		0,680		
	VV		0,59*2*0,40		0,472		
	VV		0,65*2*0,40		0,520		
	VV		Mazisoučet		8,512		
	VV		"stávající komíny - bok"				
	VV		0,80*2*0,40		0,640		
	VV		1,53*2*0,40		1,224		
	VV		0,91*2*0,40		0,728		
	VV		0,92*2*0,40		0,736		
	VV		0,905*2*0,40		0,724		
	VV		1,745*2*0,40		1,396		
	VV		Mazisoučet		5,448		
	VV		Součet		20,090		
68	K	764004811	Demontáž nadfimsového žlabu do suti	m	105,249	78,00	8 209,42
69	K	764011613	Podkladní plech z Pz s upraveným povrchem rš 250 mm	m	105,249	265,00	27 890,99
70	K	764011614	Podkladní plech z Pz s upraveným povrchem rš 330 mm	m	65,875	312,00	20 553,00
	VV		"hřebec"				
	VV		47,605		47,605		
	VV		"nárožník"				
	VV		18,27		18,270		
	VV		Součet		65,875		
71	K	764111641	Krytina střechy rovně drážkováním ze svitku z Pz plechu s povrchovou úpravou do rš 670 mm sklonu do 30°	m2	723,492	1 591,00	1 151 075,77
72	K	764211626	Oplechování větraného hřebene s větracím pásem z Pz s povrchovou úpravou rš 500 mm	m	47,605	1 365,00	64 980,83
73	K	764211667	Oplechování větraného nároží s větracím pásem z Pz s povrchovou úpravou rš 670 mm	m	18,270	1 478,00	27 003,06
74	K	764212607	Oplechování uzlábi z Pz s povrchovou úpravou rš 670 mm	m	0,000		0,00
75	K	764212621	Příplatek za provedení uzlábi z Pz s povrchovou úpravou v plechové krytině	m	0,000		0,00
76	K	764212634	Oplechování štítu z zavětnou listou z Pz s povrchovou úpravou rš 330 mm	m	6,130	426,00	2 611,38
77	K	764212665	Oplechování rovně okapové hrany z Pz s povrchovou úpravou rš 400 mm	m	105,249	375,00	39 468,38
78	K	764213652	Střešní výlez pro krytinu skládanou nebo plechovou z Pz s povrchovou úpravou	kus	3,000	4 931,00	14 793,00
79	K	764213657	Sněhový rozražeč krytiny z Pz s povrchovou úpravou	kus	107,910	189,00	20 394,99
	VV		53 965/0,5		107,910		
80	K	764215609	Oplechování horních ploch s atik bez rohů z Pz plechu s povrch úpravou celoplošně lepené rš 800 mm	m	19,298	952,00	18 371,70
81	K	764215646	Příplatek za zvýšenou preciznost při oplechování rohů nadezdívkatí z Pz s povrch úprav rš přes 400 mm	kus	18,000	942,00	16 956,00
82	K	764218631	Oplechování rovně římsy celoplošně lepené z Pz s upraveným povrchem rš přes 670 mm	m2	70,517	768,00	54 157,06
	VV		105,249*0,67		70,517		

PČ	Typ	Kód	Popis	MJ	Množství	Jedna (CZK)	Cena celkem (CZK)
83	K	764218647	Příplatek k cenám rovinné římsy za zvýšenou pracovní provedení rohu nebo koutu s přes 400 mm	kus	8,000	264,00	2 832,00
84	K	764311615	Lemování rovinných zdí střech s krytinou skládanou z Pz s povrchovou úpravou R3 400 mm	m	0,000		0,00
85	K	764312615	Spodní lemování rovinných zdí střech s krytinou skládanou z Pz s povrchovou úpravou R3 400 mm	m	29,455	487,00	14 339,14
86	K	764314612	Lemování prostupů střech s krytinou skládanou nebo plechovou bez listy z Pz s povrchovou úpravou	m2	20,090	1 526,00	30 657,34
87	K	764512406	Zláb nadřímsový hránatý uložený v hradbě se spodní vložkou z Pz s povrchovou úpravou R3 500 mm	m	105,249	1 437,00	151 242,81
88	K	764511632	Rohn nebo kout hránatého podokapního zlábu z Pz s povrchovou úpravou R3 330 mm	kus	8,000	1 960,00	15 680,00
89	K	764512446	Příplatek k cenám hránatého nadřímsového zlábu z Pz s povrchovou úpravou R3 500 mm za provedení rohu nebo koutu	kus	8,000	660,00	6 888,00
90	K	764512464	Maska hladká včetně šel nadřímsového zlábu z Pz s povrchovou úpravou R3 330 mm	m	105,249	479,00	50 414,27
91	K	764512474	Příplatek k cenám masky nadřímsového zlábu z Pz s povrchovou úpravou za provedení rohu nebo koutu s 330 mm	kus	8,000	532,00	4 256,00
92	K	998764203	Přesun hmot procentní pro konstrukce klempířské v objektech v přes 12 do 24 m	%	1,610	11 800,00	18 998,00
93	K	998764202	Příplatek k přesunu hmot procentní 764 za zvětšeny přesun do 100 m	%	1,210	4 350,00	9 143,50
D 765 Krytina skládaná							173 130,18
94	K	765191001	Montáž pojistné hydroizolační nebo parotěsné fólie kládene ve sklonu do 20° krovem na bedněmi nebo zrcelac	m2	720,400	92,50	66 622,00
95	M	28329037	fólie kontaktní, difúzně propustné pro doplněnou hydroizolační vrstvu, čtyřvrstva mikroperforční PP 210g/m2	m2	795,641	87,60	69 715,67
vv					795,641		69 715,67
96	K	765191043	Montáž pojistné hydroizolační nebo parotěsné fólie střechních prostupů plochy do 1 m2	kus	11,000	253,00	2 783,00
vv					11,000		2 783,00
97	K	765191045	Montáž pojistné hydroizolační nebo parotěsné fólie střechních prostupů plochy přes 1 m2	kus	3,000	325,00	975,00
vv					3,000		975,00
98	M	28329037	fólie kontaktní, difúzně propustné pro doplněnou hydroizolační vrstvu, čtyřvrstva mikroperforční PP 210g/m2	m2	23,039	87,60	2 018,87
vv					23,039		2 018,87
99	K	765191051	Montáž pojistné hydroizolační nebo parotěsné fólie hřebene větrané střechy	m	65,875	194,20	12 792,93
vv					65,875		12 792,93
100	K	765191061	Montáž pojistné hydroizolační nebo parotěsné fólie útlabí větrané střechy	m	0,000		0,00
101	K	765191071	Montáž pojistné hydroizolační nebo parotěsné fólie okapu	m	105,249	52,00	5 472,95
102	K	998765203	Přesun hmot procentní pro krytiny skládané v objektech v přes 12 do 24 m	%	6,030	1 550,00	9 349,50
103	K	998765202	Příplatek k přesunu hmot procentní 765 za zvětšeny přesun do 100 m	%	3,130	325,00	2 582,25

Příloha č. 2 – Projektová dokumentace.

Viz průvodní zpráva projektové dokumentace. Kompletní projektová dokumentace je uložena v rámci veřejné zakázky v systému NEN, kde je součástí zadávací dokumentace – viz <https://nen.nipez.cz/profil-y-zadavatele-platne/detail-profilu/zemarch/zahajene-zakazky/p:pzvy:query=70979057/detail-zakazky/N006-23-V00019124>

ND forhome s.r.o., Ing. David Nhláveň, Hlabčicka 2/5/27, 794 01 Krnov
IČ: 14231590, tel.: 736 680 100, info@ndforhome.cz, www.ndprojekt.cz



A. Průvodní zpráva

Oprava střešního pláště budovy Zemského archivu v Opavě, Sněmovní 2/1, 749 01
Opava

Česka republika, Zemský archiv v Opavě, Sněmovní 2/1, Město, 746 01 Opava



FOR HOME



ND forhome s.r.o.  Hrabčická 275/27, 794 01 Krnov
 IČ: 14231590, tel.: 736 680 100, info@ndforhome.cz, www.ndprojekt.cz



A.1 Identifikační údaje

A.1.1 Údaje o stavbě

a) název stavby,

Oprava střešního pláště budovy Zemského archivu v Opavě, Sněmovní 2/1, 749 01 Opava

b) místo stavby (adresa, čísla popisná, katastrální území, parcelní čísla pozemků).

Sněmovní 2/1, parcel. 10, obec Opava [505927], k. ú. Opava Město [711500]

c) předmět projektové dokumentace – nová stavba nebo změna dokončené stavby, trvalá nebo dočasná stavba, účel užívání stavby.

Jedná se o stavbu trvalou, stávající objekt Zemského archivu v Opavě, u kterého je řešena výměna střešní krytiny.

V rámci zpracování projektové dokumentace bylo provedeno zamerění stávajícího stavu. Po zadání prací byl respektován střešní systém, který určil zadavatel, a dle požadavku proběhla konzultace s technickým poradcem daného systému. Až výsledky byly zpracovány do projektové dokumentace.

Pro zpracování koordinací situace byla porizena katastrální mapa a výpis z katastra nemovitosti

A.1.2 Údaje o vlastníkovi

a) jméno, příjmení a místo trvalého pobytu (fyzická osoba) nebo

b) jméno, příjmení, obchodní firma, identifikační číslo osoby, místo podnikání (fyzická osoba podnikající, pokud záměr souvisí s její podnikatelskou činností) nebo

c) obchodní firma nebo název, identifikační číslo osoby, adresa sídla (právnícká osoba)

Česká republika, Zemský archiv v Opavě, Sněmovní 2/1, Město, 749 01 Opava, IČO: 70979057
 (pozn.: investitor obnovy)

A.1.3 Údaje o zpracovateli projektové dokumentace

a) jméno, příjmení, obchodní firma, identifikační číslo osoby, místo podnikání (fyzická osoba podnikající) nebo obchodní firma nebo název, identifikační číslo osoby, adresa sídla (právnícká osoba),

ND forhome s.r.o.
 Hrabčická 275/27, 79401 Krnov, IČO: 14231590

b) jméno a příjmení hlavního projektanta včetně čísla, pod kterým je zapsán v evidenci autorizovaných osob vedené Českou komorou architektů nebo Českou komorou autorizovaných inženýrů a techniků činných ve výstavbě, s vyznačeným oborem, popřípadě specializací jeho autorizace

Zodp. projektant: Ing. David Niklasch
 Autorizovaný inženýr, číslo slo CAIH 1104352 – obor: Pozemní stavby (IP00)

c) jména a příjmení projektantů jednotlivých částí projektové dokumentace včetně čísla, pod kterým jsou zapsáni v evidenci autorizovaných osob vedené Českou komorou architektů nebo Českou komorou autorizovaných inženýrů a techniků činných ve výstavbě, s vyznačeným oborem, popřípadě specializací jejich autorizace

Stavební část:



ND forhome s.r.o.  Táborská 275/27, 794 01 Krnov
IČ: 14231590, tel: 736 650 100, info@ndforhome.cz, www.ndprojekt.cz



A.2 Členění stavby na objekty a technická a technologická zařízení

Stavební úpravy nejsou členěny na objekty ani technická a technologická zařízení.

A.3 Seznam vstupních podkladů

fotodokumentace
dispoziční studie
požadavky stavebníka
katastrální snímek a výpis získány z czvk.cz
vyjádření správce sítě
územní plán obce
legislativa a technické normy

*V Krnově, červenec 2022
Vypracovala: Sabina Volna*

Příloha č. 3 – Harmonogram – zhotovitelem stanovený harmonogram prací.

Název akce:	REKONSTRUKCE STŘECHY OPAVA, SNĚMOVNI 1. ETAPA
	Identifikační údaje
Zadavatel:	Česká republika - Zemědělská univerzita v Olavě
Termín zhotovení:	09/12/2023 - předpoklad

HARMONOGRAM POSTUPU VYSTAVBY		2023																	
Objekt	Činnost	září				říjen				listopad				prosincec					
		01	02	03	04	01	02	03	04	01	02	03	04	01	02	03	04		
REKONSTRUKCE STŘECHY OPAVA, SNĚMOVNI 1. ETAPA	STAVENISTE																		
	Převzetí staveniště zhotovitelem																		
	Přípravné a zahajovací práce (zařízení staveniště)																		
	Lešení																		
	Souradní práce - demontáž krytiny																		
	Konstrukce tesáfské																		
	Konstrukce klempířské																		
	Montáž střešní krytiny																		
	Elektron montáže																		
	Dokončovací a úklidové práce																		
Předání stavby objednateli																			

V Olomouci dne 7.9. 2023



Příloha č. 4 – Certifikát o pojištění zhotovitele.



Pojistná smlouva číslo 0025770241

Pojistná smlouva pro pojištění podnikatelů KOMPLEX III

Pojistitel:	Česká podnikatelská pojišťovna, a.s., Vienna Insurance Group
Sídlo:	Praha 8, Pohoří 665 23, PSČ 186 00
Zastoupená:	Pojišťovacem zprostředkovatelem na základě plné moci nebo zaměstnancem pojišťovny. Osoba zastupující pojišťovnu se identifikovala v sídlišti Distributor pojištění
IČO:	63998530
Zápis v OR - ŽR:	Městský soud v Praze, oddíl B, vložka 3433
Bankovní spojení:	Česka spořitelna, a.s. č.ú. 71001351020800
Klientská linka:	957 111 555
Pojistník (shodný s pojištěným):	DACHIZOL, s.r.o.
Sídlo:	Šumperk 941, Uničov, Uničov, PSČ 781 91
IČO:	03568849
Zápis v OR - ŽR:	0 60308 vedená u Krajského soudu v Ostravě
Telefon/fax:	
E-mail:	
Bankovní spojení:	
Jednatelská osoba:	Tomáš Pavelský
	Pláče DPH: Ano
	Povinná osoba ve smyslu zákona č. 340/2015 Sb., o registrační smlouvě: Ne

Pojistitel a pojištěný uzavírají podle zákona č. 89/2012 Sb., občanský zákoník a změně souvisejících zákonů v platném a účinném znění tuto pojistnou smlouvu, která spolu s pojistnými podmínkami pojištětele a přílohami této pojistné smlouvy tvoří nedílný celek. Ujednání, která nemají písemnou podobu a nejsou obsahem této pojistné smlouvy, jsou neplatná.

Datum sjednání:	08.08.2019	Počátek pojištění:	16.08.2019	Konec pojištění:	15.08.2020
Pojistné období:	roční	Automatická obnova:	Ano	Pojistné:	běžné

Hlavní pojišťovace/zprostředkovatel:	Sjednatelské č. 8892701001	Registrační č. ČNB:
Pojistnou smlouvu vypracoval:	Irena Komárková	Sjednatelské č. 8892701001

Článek I

Úvodní ustanovení

Pojištění odpovědnosti je pojištěním škodovým. Členskými státy sídla pojišťovny je Česká republika. Pojistná smlouva je uzavřena na dobu určitou. Pojistným obdobím je 12 kalendářních měsíců po sobě jdoucích. V případě sjednání automatické obnovy se pojištění prodlužuje vždy na další pojistné období, pokud pojistník nebo pojištětel nesdělí písemně druhému účastníku smlouvy, nejmeně 6 týdnů před uplynutím pojistného období, že na dalším pojištění nemá zájem. Pojištěník uzavírá tuto pojistnou smlouvu s pojištěním ve svůj prospěch, tzn. je zároveň pojištěným.

Pojištěník pověřil pojišťovného makléře:

WI-ASSUR s.r.o.,

sídlo: Ostravnická 362/3, Olomouc 7792 00, IČO: 48392405, sjednatelské číslo: 9990159006,

vedením řízení) a zpracováním jeho pojistného zájevu. Osobou, který se bude týkat této pojistné smlouvy, bude provádět vyhradně prostřednictvím tohoto způsobilého pojišťovného makléře, který je oprávněn přijímat a předávat smluvně závazná oznámení, prohlášení a rozhodnutí směřující stran partnerů. Kopie plné moci nebo smlouvy o spolupráci pojišťovného makléře je přílohou této pojistné smlouvy.

Předtím, než podnikání pojištěného ke dni uzavření této pojistné smlouvy je uváděn v příložené kopii výpisu z obchodního rejstříku a tvoří přílohu této pojistné smlouvy.

Pro účely tohoto pojištění se za vozidlo nepovažuje: potahové vozidlo, nemotorové vozidlo tažené nebo tlačené pesky, jízdní kola nebo koloběžka, pokud nejsou schváleny jako dráhová vozidla motocykl.

Provozuschopným stavem se pro účely tohoto pojištění rozumí stav přednětá pojištěním, ve kterém je po dokončení přijímacího testu a zkušebním provozem schopna plnit určité funkce a dodržovat hodnoty parametrů v mezích stanovených technickou dokumentací.

Článek II.

Druhy pojištění, předměty pojištění, pojistné částky a spoluúčasti**1. POJIŠTĚNÍ ODPOVĚDNOSTI**

Pojištění odpovědnosti se řadí všeobecným pojištěním, podmínkami pro pojištění odpovědnosti VPP OD 1.16 dále jen VPP OD 1.16, případným pojištěním podmínkami pro pojištění odpovědnosti podnikatele DPP OD P.1.16 dále jen DPP OD a Zvláštním pojištěním podmínkami pro pojištění odpovědnosti za újmu způsobenou vadou výrobku ZPPV P.1.16 dále jen ZPPV P.

Pojištění odpovědnosti se vztahuje na předmět předpisem stanovenou povinnost pojištěného nahradit poškozenému a tím vzniklému povinnosti k jen náhradě v souvislosti s

a) činností uvedenou v příloze kopií výpisu z obchodního registru

b) vlastnictvím, držbou nebo jiným oprávněným užíváním nemovité věci, pokud jde o výkon činnosti uvedené v příloze kopií výpisu z obchodního registru,

c) vadou výrobku, jež byl uveden na trh nebo vadou poskytnuté práce, jež se přejala pojetím předání,

d) poskytnutím nesprávně informací nebo škodlivé rady.

Pojištění odpovědnosti se nevztahuje na povinnost nahradit újmu vzniklou v souvislosti s výkonem činnosti zastávanou činností a majetkem s použitým zbožím. Skladevání, balení, znova zpracování a korekce činnosti v dopravě, Zastlání a zastupování v celém člezu, Převážení a zpracování v celém světě. Dále poskytnutí odpovědnosti v souvislosti s činností: Poradenství a konzultace činnosti, zpracování odborných studií a posudků, Příprava a vypracování technických návrhů, grafické a kresličské práce, nevztáhné na vadné výrobky a práce. Na účelu odpovědnosti se také vztahuje: Na ostatní činnosti uvedené v kopii dokladů předání podnikání se pojištěním odpovědnosti vztahuje, pokud tyto činnosti nejsou výlohou VPP OD či DPP OD nebo ustanoveními této pojištní smlouvy.

V souladu s ZPPV P, článek 5, odst. 3, písm. d) se nedává za povinnost odškodnění se vztahující na primární škodné události a vznik škodné události nastalé 12 měsíců před počátkem pojištění, a to za předpokladu že pojištěný měl soudnmo pojištění odpovědnosti za újmu způsobenou vadou výrobku nebo výkonem poskytnuté práce nepřetržitě 12 měsíců před počátkem pojištění uvedeného na této pojištní smlouvě.

Pojištění odpovědnosti se vztahuje na území adřlosti násale na území České republiky.

Rozsah pojištního krytí	Typ	Limit pojištního plnění soubřtní pojištního plnění	Spoluúčast	Pojistné
Rozšířený základní rozsah pojištního krytí odpovědnosti včetně odpovědnosti za újmu způsobenou vadou výrobku	LP	10 000 000 Kč	5 000 Kč	14 900 Kč
ZSI 030D Újma na přepravných a přepravních prostředcích přepravovaných bez vozidel	SLP	500 000 Kč	1 000 Kč	4 000 Kč
ZSI 090D Újma na všech křech v zřetlu sponem, smšením a dalším zpracováním výrobků	SLP	500 000 Kč	5 000 Kč	4 500 Kč
ZSI 140D Čistá finanční újma při pojištní odpovědnosti za újmu způsobenou vadou výrobku	SLP	500 000 Kč	5 000 Kč	1 500 Kč
Celkové pojistné				24 900 Kč

Vykladová ustanovení:

LP se pro účely tohoto pojištního rozumu, že horní hranice pojištního plnění je stanovena limitem pojištního plnění. Limit pojištního plnění je stanoven pro jedinou všechnu pojištní událost nastalou v průběhu pojištního období.

SLP se pro účely tohoto pojištního rozumu, že horní hranice pojištního plnění je stanovena soubřtním pojištním plnění, který je stanoven v rámci limitu pojištního plnění. Soubřtní pojištního plnění je stanoveno pro jedinou všechnu pojištní událost nastalou v průběhu pojištního období.

Zvláštní ujednání:

Pojištění odpovědnosti za újmu způsobenou poskytnutím nesprávně informací nebo škodlivé rady se nevztahuje na újmu způsobenou souvislostí s ostatními obchodními a obchodními s cennými papiry, akciemi, komoditami a deriváty, devizami a valutami.

SL se vzhledem na finanční hodnotách, jež spravují byl pojištěný povolen.

OS v souvislosti s tímto členem statutárního nebo dozorčího orgánu, právnické osoby.

It s nadřazením při dohledných sčítání včetně při stanovování právním předpisem.

Pojištění odpovědnosti se nevztahuje na újmu způsobenou zaměstnancem pojištního, který byl pojištěným dočasně přidělen k výkonu práce k jinému zaměstnavateli, a to na základě ujednání v pracovní smlouvě nebo dohodě o pracovní činnosti uzavřené mezi pojištěným a zaměstnavatelem, ag entem zaměstnavatelem.

Článek III
Pojistné plnění

Vzájemně práve na plnění z pojistné události poskytne pojistitel plnění podle VPP, DPP a ZPP uvedených v této pojištní smlouvě a dalších mezinárodních uvedených v této pojištní smlouvě.

Vzájemně práve události nahlasí pojistník bez zbytečného odkladu na příslušném trikopisu, dopisem nebo faxem na adresu:

Česká podnikatelská pojišťovna, a.s., Vienna Insurance Group

00111 MO

Průmyslová 28, 604 32 Medlánky

Telefon: +420 857 111 555, fax: 811 233 368

elektronicky

Mechanická opravní osoba pro provádění opravy nebo nahrazení součástí v pojištění události ze zákona nárok na odpočet DPH poskytně pojistitel plnění bez DPH. V případě, kdy pojištění resp. poskytovatel subjektivně nárok nemá, poskytne pojistitel plnění včetně DPH.

Článek IV
Výše a způsob platby pojistného

Sjednaná pojistná nebezpečí	Pojistné
Pojištění odpovědnosti	24 969 Kč
Celkové pojistné za sjednané pojistné období	24 969 Kč
Sleva	30 %
Celkové pojistné po slevě	17 478 Kč
Tržebnice partner	Koef.:
Splátka pojistného	16 479 Kč

Pojistné je poskytováno běžným a je v plné výši splatné vždy ke dni počátku pojištění. Je-li v pojistné smlouvě sjednaná úhrada pojistného ve splátkách, bude pojistné hrazeno dle platném tržebnice uvedené v této pojištní smlouvě. V případě sjednání pololetních splátek je první splátka pojistného splatná vždy ke dni počátku pojištění, následující splátky pojistného jsou splatné vždy takový den, který následuje po uplynutí šesti měsíců od předchozí splátky pojistného. V případě sjednání čtvrtletních splátek je první splátka pojistného splatná vždy ke dni počátku pojištění, následující splátky pojistného jsou splatné vždy takový den, který následuje po uplynutí třech měsíců od předchozí splátky pojistného.

Pojistné může být hrazeno prostřednictvím bankovního účtu na účet pojistitelů č. 7001350020800, variabilní symbol: 0025770241.

Pojistník se považuje za zaplacení svěřitelským způsobem příslušné částky pojistného na účet pojistitelů, a nebo po účtovacím prostředkovateli, jestliže tak v pojistné smlouvě sjednáno.

Článek V
Zpracování osobních údajů

- Zastupce Pojištěnka nebo jiná osoba oprávněná jednat za Pojištěnka bere na vědomí, že její identifikační a kontaktní údaje a zaznamené vzájemné kontakty. Pojišťitel zpracovává na základě **oprávněného zájmu**, a to pro účely zastupení Pojištěnky, uzavření a plnění smlouvené smlouvy a poskytnutí ostatních služeb, včetně a zejména poskytnutí náhrady škody, poskytnutí a zpracování osobních údajů Pojištěnky a poskytnutí a zpracování osobních údajů Pojištěnky.
- Zastupce Pojištěnka nebo jiná osoba oprávněná jednat za Pojištěnka bere na vědomí, že její identifikační a kontaktní údaje Pojišťitel dle zpracovává ke **splnění své zákonné povinnosti** vyplývající zejména ze zákona upravujícího distribuci pojištění a zákona č. 69/2006 Sb., o provádění mezinárodních smlouví.
- Zastupce Pojištěnka nebo jiná osoba oprávněná jednat za Pojištěnka má v souvislosti se zpracováním právo na přístup k osobním údajům, právo na jejich opravu a výmaz, právo na omezení zpracování a právo podat námítku proti zpracování, v případě zpracování na základě oprávněného zájmu. Další informace o zpracování osobních údajů a o možnostech uplatnění jednotlivých práv naleznete na našich webových stránkách www.zpp.cz v sekci OZNÁMENÍ O ZPRACOVÁNÍ OSOBNÍCH ÚDAJŮ.

Článek VI
Závěrečná ustanovení

Pojistník prohlašuje, že uzavřel pojištění sjednané v pojištní smlouvě a zvolil sam. Pokud se tento rozsah liší od zjištěných potřeb pojištěnky před uzavřením pojištní smlouvy, pak je tato skutečnost výsledkem optimalizace pojistných možností a výše pojistného, se kterou pojišťník dohlásil a je s ní seznámen.

Pojistník prohlašuje, že má pojištění uzavřeno na pojištění pojištěnky, pokud je osobou od ní odlišnou, a ne schopen to kdykoliv přerušit.

Součástí pojistné smlouvy jsou přílohy a pojistné podmínky a přílohy vyznačené na pojistné smlouvě, dále pak předložil papírkou za vybrané úkony pojišťovně, která k aktuální poště je k dispozici na webových stránkách pojišťovně nebo na webových stránkách pojišťovně.

Pojišťovně dále potvrzuje, že před uzavřením pojistné smlouvy převzal v listinné nebo v jeho souhlasem v jiné podobě (na trvalém nosiči dat) všechny součásti pojistné smlouvy a seznámil se s nimi. Pojišťovně je vědomo, že tyto dokumenty tvoří součást pojistné smlouvy a upravují rozsah pojištění, jeho omezení (včetně výluků), práva a povinnosti účastníků pojištění a následky jejich porušení. Sdělil podmínky pojištění a pojišťovně je pro účely stejné jako pojistnou smlouvou.

Článek 12. Všeobecných pojistných podmínek pro pojištění majetka VPPM 3. In. článek 12. a Všeobecných pojistných podmínek pro pojištění odpovědnosti VPP011. In. článek 15. se týká, že zpracování osobních údajů se řídí článkem V. Zpracování osobních údajů k pojistné smlouvě.

Pojišťovně bere na vědomo, že pojistná smlouva slouží jako pojistka ve smyslu zákona č. 89/2012 Sb., občanského zákoníku.

Pojišťovně potvrzuje, že Vám byla předložena tato pojistná smlouva, jejíž obsah je známý, žádné skryté podmínky, které by mohly být předmětem vzniku škody, nikoli ani. Vědomo, že žádná z výluk škodní povahy.

Právní vztahy vzniklé z pojištění (k této pojistné smlouvě) se řídí českými právními předpisy a případné spory z těchto právních vztahů vzniklé rozhodají české soudy.

Jedli pojišťovně ve sledování pojištění, spotřebitel, má právo na narušení řešení spotřebitelského sporu vzniklého ze sledování pojištění. Všechny příslušné orgány narušení řešení spotřebitelských sporů (Česká obchodní inspekce) jsou uvedeny na webových stránkách kancelář občanské České asociace pro spotřebitele (www.obchodniansp.cz).

Pojistná smlouva byla vytvořena ve 2. stupni (viz 1. vyhotovení) a 2. vyhotovení (viz 2. vyhotovení) pojištění.

Strany pojistné smlouvy prohlašují, že obsah této pojistné smlouvy (VPP, DPP a ZPP) v souladu s touto pojistnou smlouvou, jakož i všech příloh pojistné smlouvy, před jejími podpisem přečetly, že je jim jasné a srozumitelné, a že s nimi souhlasí a souhlasí bez výhrad a záloh. Než se s tímto připomenutím souhlasí.

Přílohy: VPP, DPP, ZPP, ZSI dle textu pojistné smlouvy
Výpis z Obchodního rejstříku

Distributor pojištění

1. Irena Komárková

2. Radka Dvořák-Walsschke s.r.o.

Místo spojení: Olomouc
Datum a čas spojení: 08:08 20/11/2023
Lokální kód: 4399

Číslo objednávky: 8862/1001
Číslo objednávky: 806159/01



QR kód pojištěnce

Číslo jednání: 020/195/2023




DACH – IZOL, s.r.o.
Gumperská 941 / 783 91 Uh.čov
Průmyslová - Chválkovice 220, 4b
779 03 Olomouc
tel. fax: 585 311 526
IČ: 03688448 DIČ: CZ03688448

Doložka konverze do dokumentu obsaženého v datové zprávě

Tento dokument, který vznikl převodem vstupu v listinné podobě do podoby elektronické pod pořadovým číslem **121237943-171464-190812104512**, skládající se z **4** listů, se doslovně shoduje s obsahem vstupu.

Zajišťovací prvek: **bez zajišťovacího prvku**

Jmeno a příjmení osoby, která konverzi provedla: 

Vystavil: **Statutární město Olomouc**

Pracoviště: **Statutární město Olomouc**

Olomouc dne 12.08.2019

