

Smlouva o dílo

uzavřená dle § 2586 a násl. zákona č. 89/2012 Sb.,
občanský zákoník, v platném znění

1. Smluvní strany

Objednatel:

Česká republika - Zemský archiv v Opavě

Se sídlem:

Sněmovní 2/1, 746 01 Opava

IČO:

70979057

Zastoupen:

Zastoupen ve věcech technických:

E-mail:

Telefon:

Bankovní spojení:

Číslo účtu:

Datová schránka:

yzmaix7

(dále jen „objednatel“)

a

Zhotovitel:

GRIGAR, s.r.o.

Se sídlem:

U Náhonu 2832/6, Předměstí, 746 01 Opava

Zapsaný:

Obchodní rejstřík vedený Krajským soudem v Ostravě, sp. zn.
Oddíl C, vložka 19708

IČ:

25826638

DIČ:

CZ25826638

Zastoupen:

Telefon:

E-mail:

Bankovní spojení:

Číslo účtu:

Datová schránka:

2rc8446

(dále jen „zhotovitel“, přičemž Objednatel a Zhotovitel budou v dalším kontextu společně označeni také jako "smluvní strany")

uzavírají tímto v souladu s platnými českými právními předpisy dále uvedenou Smlouvu o dílo, z níž vyplývá povinnost zhotovitele provést na svůj náklad a nebezpečí práce dohodnuté v čl. 2 této smlouvy a povinnost objednatel provedené práce převzít a zaplatit za ně smlouvenou cenu.

2. Předmět smlouvy

- 2.1. Předmětem této smlouvy je závazek zhotovitele provést na svůj náklad a nebezpečí pro objednatele dílo spočívající **ve výstavbě výtahu v budově Státního okresního archivu Opava, Březinova 779/6, 746 01 Opava dle Přílohy č. 2 – Projektová dokumentace. Přesný rozsah činností je specifikován v Příloze č. 1 – Cenová nabídka ze dne 24. 8. 2023**
- 2.2. Zhotovitel je odpovědný za to, že jím předložená cenová nabídka obsahuje všechny práce potřebné k provedení díla.
- 2.3. V předmětu plnění je také obsažena veškerá potřebná ochrana povrchů a součástí staveniště předaného zhotoviteli i díla zhotovitelem provedeného, jakož i respektování požadavků pracovníků památkové péče a archeologické památkové péče.

3. Doba a místo plnění

- 3.1. Zhotovitel provede dílo na nemovitosti (budově) objednatele na adrese: Státní okresní archiv Opava, Březinova 779/6, 746 01 Opava (dále jen „místo plnění“).
- 3.2. Při provádění prací postupuje zhotovitel samostatně. Zhotovitel je povinen upozornit objednatele bez zbytečného odkladu na nevhodnou povahu věcí převzatých od objednatele nebo pokynů daných mu objednatelem k provedení díla, jestliže zhotovitel mohl tuto nevhodnost zjistit při vynaložení odborné péče.
- 3.3. Objednatel je oprávněn kontrolovat provádění díla. Jestliže objednatel zjistí, že zhotovitel provádí dílo v rozporu se smluvními povinnostmi, má objednatel právo požadovat, aby zhotovitel odstranil zjištěné vady a dílo prováděl v souladu se smlouvou.
- 3.4. Zhotovitel prohlašuje, že má dostatečnou odbornou kvalifikaci k řádnému provedení díla. Zhotovitel se zavazuje provést všechny práce sám nebo s využitím poddodavatelů. V případě, že pověří prováděním některých prací jinou fyzickou nebo právnickou osobu (poddodavatele) ručí zhotovitel v takovém případě v plné míře objednateli za způsob provádění prací těmito poddodavateli a jejich kvalitu.
- 3.5. Objednatel je oprávněn pověřit výkonem dozoru stavebníka jinou fyzickou nebo právnickou osobu.
- 3.6. Místem předání díla dle této smlouvy je místo plnění.

4. Cena díla a platební podmínky

- 4.1. Cena díla byla stanovena na základě cenově nejvýhodnější nabídky, podané na základě zakázky malého rozsahu č. j. ZA/4090/2022, dle cenové nabídky ze dne 24. 8. 2023 a činí:

Cena celkem bez DPH	1.463.838,00 Kč
Samostatná DPH (21%)	307.406,00 Kč
Cena celkem včetně DPH	1.771.244,00 Kč

- 4.2. Zhotovitel potvrzuje, že se detailně seznámil s místem plnění, rozsahem a povahou díla, že jsou mu známy veškeré technické, kvalitativní a jiné podmínky nezbytné k realizaci díla a celková cena díla uvedena v odst. 4.1 se sjednává jako cena konečná, nejvýše přípustná a nepřekročitelná.
- 4.3. Zhotovitel prohlašuje, že cena bez DPH zahrnuje veškeré náklady zhotovitele spojené s činnostmi dle odst. 2.1. této smlouvy.
- 4.4. Objednatel nebude poskytovat zhotoviteli žádné zálohy.

- 4.5. Konečná faktura za provedení celého díla bude vystavena na základě odsouhlaseného soupisu provedených prací a dodávek, a to po odstranění všech vad a nedodělků zjištěných při předávce a příjemce díla. DPH bude vyčíslováno. Tato faktura musí mít dále náležitosti podle zákona o dani z přidané hodnoty, musí obsahovat přesné aktuální označení objednatele a zhotovitele, jejich bankovní spojení, datum splatnosti, celkovou fakturovanou částku s odečtením finančního plnění na základě dílčích faktur zhotovitele. Uvedená Celkem cena bez DPH je stanovena za plně dokončené a předané dílo
- 4.6. Faktura musí obsahovat náležitosti dle § 28 a § 29 zákona o dani z přidané hodnoty a § 435 zákona č. 89/2012 Sb., občanský zákoník, ve znění pozdějších předpisů (dále jen „občanský zákoník“).
- 4.7. Splatnost faktury (konečné i dílčí) je **30 dnů** od jejího doručení objednateli. Splatností faktury je určena také splatnost ceny díla.
- 4.8. Zhotovitel je oprávněn vystavit fakturu v elektronické podobě (ve formátu PDF/A) a zaslat na e-mail uctarna@zao.archives.cz. Každý takto vystavený doklad bude s přílohou/přílohami tvořit jeden dokument, který bude opatřen kvalifikovaným elektronickým podpisem nebo elektronickou pečetí, založenými v době přijetí faktury na platném certifikátu kvalifikovaného poskytovatele služeb vytvářejících důvěru.
- 4.9. Objednatel je oprávněn před uplynutím lhůty splatnosti faktury vrátit bez zaplacení fakturu, která neobsahuje náležitosti stanovené touto smlouvou nebo budou-li tyto údaje uvedeny chybně. Zhotovitel je povinen podle povahy nesprávnosti fakturu opravit nebo nově vyhotovit. V takovém případě není objednatel v prodlení se zaplacením ceny díla. Okamžikem doručení náležitě doplněné či opravené faktury začne běžet nová lhůta splatnosti faktury v délce 30 pracovních dnů.
- 4.10. Cenu díla se objednatel zavazuje **uhradit bezhotovostním převodem** na účet zhotovitele uvedený v záhlaví této smlouvy. Okamžikem uhrazení se rozumí připsání částky na účet zhotovitele.

5. Čas plnění

- 5.1. Zhotovitel zahájí dílo nejpozději do 5 pracovních dnů od podpisu této smlouvy.
- 5.2. Zhotovitel dílo dokončí nejpozději do 20. 12. 2023.
- 5.3. Po předání díla je zhotovitel povinen vyklidit pracoviště a ostatní prostory, poskytnuté mu objednatelem do 3 dnů.
- 5.4. Termíny provádění díla jsou pro zhotovitele závazné. Je možno je však prodloužit z důvodu změny předmětu plnění, či jiných důvodů, na kterých se obě smluvní strany dohodnou.
- 5.5. Za okolnosti vylučující odpovědnost smluvních stran za prodlení s plněním smluvních závazků (vyšší moc) jsou považovány takové překážky, které nastanou nezávisle na vůli povinné smluvní strany a brání jí ve splnění její povinnosti z této smlouvy, jestliže nelze rozumně předpokládat, že by povinná smluvní strana takovou překážku nebo její následky odvrátila nebo překonala, a dále, že by v době vzniku smluvních závazků z této smlouvy vznik nebo existenci těchto překážek předpokládala. Za tyto překážky se výslovně považují živelní pohromy, jakákoliv embargo, občanské války, povstání, válečné konflikty, teroristické útoky, nepokoje nebo epidemie (mimo Covid-19), nepříznivé klimatické podmínky, nezaviněné havárie. Za živelní pohromy se zejména považují požár, úder blesku, povodeň nebo záplava, vichřice nebo krupobití, sesuv nebo zřícení lavin, skal, zemin nebo kamení.

6. Provádění díla

- 6.1. Zhotovitel prohlašuje, že je způsobilý a oprávněný k uzavření a provedení díla dle této smlouvy v souladu s obecně závaznými právními předpisy, či normami, vztahující se k předmětu smlouvy.
- 6.2. Zhotovitel provede dílo v souladu s předpisy a normami platnými v ČR v době uzavření této smlouvy, vztahující se k předmětu smlouvy.
- 6.3. Zhotovitel v plné míře ručí za splnění oznamovací povinnosti v případě nepředvídaných nálezů kulturně cenných předmětů, detailů staveniště nebo chráněných částí přírody anebo k archeologickým nalezům, stanovené v § 176 odst. 1 stavebního zákona. Zhotovitel je povinen neprodleně oznámit nález stavebnímu úřadu a orgánu státní památkové péče nebo orgánu ochrany přírody a zároveň učinit opatření nezbytná k tomu, aby nález nebyl poškozen nebo zničen, a práce v místě nálezu přerušit. Případné postihy za nesplnění této povinnosti jdou k tíži zhotovitele.
- 6.4. Dnem převzetí staveniště zodpovídá zhotovitel za jím způsobené škody na majetku objednatele, s výjimkou škod způsobených vyšší mocí. Po celou dobu provádění díla zajistí zhotovitel bezpečnost práce a provozu, zejména dodržování předpisů BOZP a požární ochrany na pracovišti a odpovídá za škody vzniklé jejich porušením objednateli, třetím osobám anebo jemu samému. V případě škod způsobených objednateli je zhotovitel povinen tyto škody na vlastní náklady odstranit, popř. je nahradit v penězích, a to nejdéle do termínu předání předmětného díla.
- 6.5. Zhotovitel se zavazuje udržovat v prostoru místa provádění prací pořádek a čistotu, na svůj náklad odstraňovat odpady a nečistoty vzniklé jeho činností, a to v souladu s příslušnými předpisy, zejména ekologickými a o likvidaci odpadů.
- 6.6. Zhotovitel je povinen provádět dílo prostřednictvím osob a poddodavatelů, jimiž prokázal splnění kvalifikačních předpokladů v řízení, jehož předmětem bylo uzavření této smlouvy, a to v rozsahu, v jakém jejich prostřednictvím splnění kvalifikačních předpokladů prokázal. Zhotovitel je oprávněn namísto takové osoby či poddodavatele užít jinou osobu či poddodavatele pouze ve výjimečných případech s předchozím písemným souhlasem objednatele, přičemž taková osoba musí splňovat kvalifikační předpoklady alespoň v takovém rozsahu, v jakém bylo toto prokázání vyžadováno v zadávacím řízení.
- 6.7. Veškerý materiál k provedení díla opatří zhotovitel, pokud nebude dohodnuto jinak.
- 6.8. Objednatel je oprávněn průběžně kontrolovat provádění díla sám nebo prostřednictvím osoby, kterou k tomuto účelu pověří.

7. Předání a převzetí díla

- 7.1. Dílo je provedeno, je-li dokončeno nebo předáno částečně, bez vad a nedodělků.
- 7.2. Dílo je dokončeno, je-li předvedena jeho způsobilost sloužit svému účelu. Objednatel je povinen dokončené dílo převzít, a to s výhradami, nebo bez výhrad.
- 7.3. Zhotovitel je povinen písemně – e-mailem [REDAKCE] oznámit objednateli nejpozději 3 pracovní dny předem, kdy bude dílo připraveno k předání a převzetí objednatel.
- 7.4. O řádném předání a převzetí díla sepiše zhotovitel předávací protokol, který potvrdí objednatel, či objednatel oprávněná osoba.
- 7.5. V případě zjištění vad a nedodělků díla při jeho předání a převzetí, bude předávací protokol obsahovat jejich popis i lhůty k jejich odstranění, na kterých se objednatel a zhotovitel dohodli. Nedojde-li mezi oběma stranami k dohodě o termínu odstranění vad, pak platí, že vady musí být odstraněny nejpozději do 14 dnů ode dne předání a převzetí díla. Vadou se rozumí nedostatek ve funkčnosti, kvalitě, rozsahu a parametrech díla, stanovených touto smlouvou, obecně závaznými technickými normami a právními předpisy. Nedodělkem se rozumí nedokončená práce proti

projektu nebo takový nedostatek, který je nedostatkem dle běžné praxe (např. estetická odlišnost, apod.).

- 7.6. Objednatel nemá právo odmítnout převzetí díla pro ojedinělé drobné vady. A to takové, které samy o sobě, ani ve spojení s jinými, nebrání užívání díla funkčně nebo esteticky, ani jeho užívání podstatným způsobem neomezují.
- 7.7. Nebezpečí škody přechází na objednatele v okamžiku převzetí bezvadného díla. V případě prodlení objednatele s převzetím díla přechází na objednatele nebezpečí škody okamžikem tohoto prodlení.
- 7.8. Zhotovitel je povinen při předání díla předat objednateli veškerou možnou dokumentaci týkající se díla. Zejména atesty, prohlášení o shodě, revizi, likvidaci odpadů, příp. provést školení s obsluhou díla, návod k obsluze, či jinou dokumentaci, která je nutná k užívání díla nebo dokumentaci, kterou by po objednateli požadoval nebo mohl požadovat správní orgán k udělení souhlasu s užíváním díla, pakliže tak vyplývá nebo vyplýne z právních předpisů nebo z povahy díla.

8. Odpovědnost za vady a záruka za jakost

- 8.1. Zhotovitel odpovídá za řádné a kvalitní provedení předmětu smlouvy uvedeného v čl. 2 této smlouvy, spočívající v použití materiálů odpovídajících příslušné technologické normě a za řádné a odborné provedení díla v souladu se standardem odpovídajícím obvyklé současné technické úrovni.
- 8.2. Dále je zhotovitel odpovědný i za všechny specifické vlastnosti předmětu smlouvy.
- 8.3. Dílo má vadu, neodpovídá-li této smlouvě.
- 8.4. Zhotovitel odpovídá za vady, které má dílo v době jeho předání objednateli a dále za ty, na které upozorní objednatel v záruční době sjednané v tomto článku smlouvy.
- 8.5. Záruční doba na provedení díla je smluvními stranami dohodnuta na dobu 60 měsíců ode dne předání díla objednateli bez vad a nedodělků. Takto sjednaná záruční doba se vztahuje na stavbu jako celek. Pokud jde o části stavby, zejména o jakákoliv technická zařízení nebo materiál použitý v souvislosti se zhotovením stavby podle této smlouvy vztahuje se na ně záruční doba stanovená výrobcem těchto zařízení a materiálů podle platné právní úpravy.
- 8.6. Zhotovitel poskytuje objednateli záruku za jakost díla spočívající v tom, že každý jeden díl sám o sobě, jakožto i jeho veškeré části i jednotlivé komponenty ve spojitosti v jeden celek, budou po záruční dobu způsobilé pro použití k obvyklým účelům a zachovají si obvyklé vlastnosti, zejména ty mající vliv na funkčnost a trvanlivost celého díla.
- 8.7. Objednatel má právo vyžadovat odstranění vady kdykoliv během záruční doby. Oznámení o vadách může být učiněno jakoukoliv formou, vč. telefonického či ústního, vždy však s následným potvrzením písemnou formou.
- 8.8. Záruční doba počíná běžet dnem předání a převzetí díla. V případě, že objednatel převezme dílo s vadami, uvedená záruční doba se prodlouží o dobu od převzetí díla s vadami do odstranění poslední vady zjištěné při předání a převzetí díla. Záruční doba neběží ode dne oznámení vady, na niž se vztahuje záruka za jakost, do doby odstranění této vady.
- 8.9. V záruční lhůtě je objednatel oprávněn reklamovat vzniklé vady. Objednatel se zavazuje, že případnou reklamaci vady díla v záruční době uplatní u zhotovitele bezodkladně po jejím zjištění, nejpozději však poslední den záruční doby, přičemž i reklamace odeslaná v poslední den záruční lhůty se považuje za včas uplatněnou. Reklamace musí mít písemnou formu – doporučený dopis, datovou zprávu, či e-mail, a musí být v ní uvedeno, o jaké vady se jedná a jak se tyto vady projevují. Při reklamaci musí objednatel zvolit způsob odstranění vady. Jednou zvolený způsob odstranění vad nemůže objednatel změnit bez souhlasu zhotovitele.

- 8.10. Zhotovitel se zavazuje v případě uplatnění reklamace vady díla objednatel bezodkladně písemně potvrdit objednateli přijetí reklamace vady díla a zahájit bezodkladně práce na odstraňování vady. Zhotovitel se zavazuje bezplatně odstranit jakékoliv vady díla, které vznikly nebo které se projevily v průběhu záruční doby, a to ve lhůtě stanovené objednatel, která nebude kratší než 10 kalendářních dnů, nebo ve stejné lhůtě řádně uspokojit jiný smluvní či zákonný nárok uplatněný objednatel u zhotovitele z titulu odpovědnosti za vady díla.
- 8.11. Pokud zhotovitel neodstraní oprávněné vady včas a řádně, má objednatel právo vady odstranit sám, nebo je dát odstranit, v obou případech na náklad zhotovitele. Všechny případy svépomoci uvedené v tomto odstavci nenaruší žádná jiná práva, plynoucí objednateli ze záruky.
- 8.12. Vedle práv stanovených v odst. 8.10 a 8.11 tohoto článku má objednatel právo uplatňovat i nárok na náhradu případných škod.

9. Spolupůsobení objednatele a zhotovitele

- 9.1. Objednatel pro zhotovitele zajistí k řádnému provádění díla:
- Vstup pracovníkům zhotovitele do míst provádění díla.
 - Uvolnění všech pracovních ploch, kde bude prováděno dílo uvedené v čl. 3 této smlouvy a odstranění překážek, které by bránily k přístupu k těmto plochám.
 - Bezplatné užívání sociálního zařízení pro pracovníky zhotovitele.
 - Připojovací místa elektrické energie a vody.
- 9.2. Objednatel se zavazuje poskytnout zhotoviteli součinnost při provádění díla, je-li to dle povahy díla nutné. Zhotovitel je oprávněn určit objednateli přiměřenou lhůtu k poskytnutí součinnosti. Po dobu prodloužení objednatel s poskytnutí součinnosti není zhotovitel v prodloužení s provedením díla.
- 9.3. Zhotovitel se zavazuje postupovat při provádění díla tak, aby minimalizoval negativní vlivy na vlastní stavbu, vyplývající z provádění díla.
- 9.4. Objednatel předává zhotoviteli touto smlouvou prostory provádění díla v budově jako pracoviště. Při plnění úkolů na tomto pracovišti zaměstnanci obou a více zaměstnavatelů (např. zhotovitele a objednatele) se jako zúčastnění vzájemně budou informovat o rizicích a vzájemně budou spolupracovat při zajišťování bezpečnosti a ochrany zdraví při práci.
- 9.5. Zhotovitel bere na vědomí, že je povinen dodržovat bezpečnostní, hygienické a ekologické předpisy na pracovištích objednatele.
- 9.6. Zhotovitel je povinen zajistit stálý dozor odpovědným zaměstnancem nad dodržováním obecně závazných právních předpisů v oblasti bezpečnosti práce a ochrany zdraví (dále jen „BOZP“) a požární ochrany (dále jen „PO“) při plnění předmětu smlouvy, zejména stálý dozor v případech nebezpečných prací a v případech určených nařízením vlády č. 362/2005 Sb., o bližších požadavcích na bezpečnost a ochranu zdraví při práci na pracovištích s nebezpečím pádu z výšky nebo do hloubky, ve znění pozdějších předpisů, a nařízením vlády č. 591/2006 Sb., o bližších minimálních požadavcích na bezpečnost a ochranu zdraví při práci na staveništích, ve znění pozdějších předpisů. Dále zajistí pravidelnou kontrolu nad dodržováním bezpečnostních předpisů podle příslušných ustanovení zákoníku práce.
- 9.7. Zhotovitel je povinen vybavit své zaměstnance osobními ochrannými pracovními prostředky podle profesí, činností a rizik při uskutečňování díla.
- 9.8. Zhotovitel je povinen řádně seznámit své zaměstnance, kteří se budou podílet na provádění díla s příslušnými bezpečnostními předpisy.

- 9.9. Zhotovitel je povinen zajišťovat pořádek a čistotu na pracovišti (staveništi). Nesmí znečišťovat prostory užívané společně s objednatelem, v případě jejich znečištění musí okamžitě uvedené prostory uklidit.
- 9.10. Zhotovitel nesmí v těchto prostorách bez vědomí a bez souhlasu objednatele skladovat a odkládat žádný materiál a předměty.
- 9.11. Zhotovitel je povinen vést evidenci zaměstnanců od jejich nástupu do práce až po opuštění pracoviště objednatele.
- 9.12. Zhotovitel je povinen dodržovat veškeré bezpečnostní předpisy týkající se prováděných prací. Svou činnost přizpůsobí tak, aby nedošlo k poškození cizího majetku, nebylo ohroženo zdraví zaměstnanců ani jiných osob. Škody na majetku, které zhotovitel způsobí, se zavazuje neprodleně odstranit na vlastní náklady, a to jak objednateli, tak třetí osobě. Škody na zdraví vlastních zaměstnanců řeší zhotovitel v rámci povinností vyplývajících ze zákoníku práce. Škody na zdraví uživatelů předmětu díla šetří zhotovitel ve spolupráci s objednatelem. Zhotovitel odpovídá za škodu na zdraví i dalších osob, pokud nedojde k vyvinění se této odpovědnosti.
- 9.13. Objednatel je oprávněn prostřednictvím svých určených zástupců, nebo odborně způsobilých osob, které pro něj pracují dodavatelsky, provádět průběžnou kontrolu díla.
- 9.14. Zhotovitel je povinen písemně informovat objednatele o rizicích možného ohrožení zdraví a života na těchto pracovištích dle ustanovení § 101 a násl. zákoníku práce.
- 9.15. Při provádění předmětu díla je zhotovitel povinen dodržovat obecně závazné právní předpisy v oblasti PO a platné normy, které se vztahují k prováděným pracím.
- 9.16. Zhotovitel je povinen zajistit vlastní dozor nad dodržováním předpisů PO.
- 9.17. Zhotovitel je povinen umožnit pověřeným zástupcům objednatele provádět kontrolu dodržování předpisů a PO.
- 9.18. Zhotovitel je povinen řádně seznámit své zaměstnance, kteří se budou podílet na provádění předmětu díla s příslušnými požárními předpisy.
- 9.19. Zhotovitel je povinen seznámit všechny zaměstnance s tím, že při provádění prací s otevřeným ohněm je nutno provést vyhodnocení požárního nebezpečí pro daný prostor ve smyslu vyhlášky č. 87/2000 Sb., kterou se stanoví podmínky požární bezpečnosti při svařování a nahřívání živců v tavných nádobách, ve znění pozdějších předpisů, a to písemnou formou.
- 9.20. Zhotovitel je povinen seznámit zaměstnance s poplachovými směrnicemi, s rozmístěním hydrantů, hasicích přístrojů a hlavními uzávěry plynu, vody a elektrické energie. Informace a podklady předá na vyžádání objednatel.
- 9.21. Zhotovitel je povinen průběžně likvidovat veškerý odpad vzniklý při provádění předmětu díla v souladu se zákonem č. 541/2020 Sb., o odpadech.
- 9.22. Zhotovitel je povinen mít zpracované identifikační listy nebezpečných odpadů.
- 9.23. Zhotovitel je povinen odpady ukládat na určené označené místo.
- 9.24. Zhotovitel je povinen nebezpečné odpady likvidovat prostřednictvím smluvního partnera, kterému jsou tyto odpady předávány k likvidaci, či dalšímu zpracování.
- 9.25. Zhotovitel je povinen seznámit zaměstnance s platnými předpisy z oblasti odpadů a chemických látek a přípravků, včetně bezpečnostních listů chemických látek a přípravků a identifikačních listů odpadů používaných při provádění díla.

10. Dokumentace díla

- 10.1. Objednatel se zavazuje zhotoviteli předat před zahájení provádění díla veškeré doklady a podklady nutné k zahájení a provádění prací, pakliže jsou nutné k provádění díla. Zhotovitel má za

povinnost upozornit a vyzvat objednatele s dostatečným předstihem, nejpozději však 10 pracovních dnů před zahájením díla, že doklady nutné k zahájení díla nejsou bezvadné a úplné. V opačném případě se má za to, že doklady k zahájení díla jsou úplné.

- 10.2. Pokud závazné předpisy, či závazné části českých státních norem stanoví provedení zkoušek osvědčujících vlastnosti díla, musí zhotovitel tyto zkoušky provést před dokončením díla.
- 10.3. Protokoly, či jiné doklady osvědčující provedení zkoušek uvedených v odst. 10.2. tohoto článku jsou nedílnou součástí díla a zhotovitel je povinen je předat objednateli ve lhůtě stanovené v čl. 5 této smlouvy, resp. ve lhůtě stanovené v písemné výzvě (objednávce) objednatele v případě, že se shora uvedená dokumentace vztahuje k příslušné části díla.
- 10.4. Doklady o ekologické likvidaci odpadů jsou nedílnou součástí díla a zhotovitel je povinen je předat objednateli při předání a převzetí díla.
- 10.5. Do stavebního deníku se zapisují všechny důležité okolnosti, týkající se stavby, zejména časový postup prací, odchylky od projektové dokumentace nebo od podmínek stanovených jinými rozhodnutími nebo opatřeními, popř. další údaje nutné pro posouzení prací.
- 10.6. Vyžaduje-li to zásadní povaha záznamu ve stavebním deníku, pak protistrana se musí k tomuto záznamu vyjádřit do tří pracovních dnů po prokazatelném seznámení se s ním a to písemně, jinak se má za to, že s prvotním záznamem souhlasí.

11. Odpovědnost za škodu

- 11.1. Nebezpečí škody na zhotovovaném díle nese zhotovitel v plném rozsahu až do dne převzetí provedeného díla bez vad a nedodělků objednatelem.
- 11.2. Zhotovitel je povinen nahradit objednateli, případně jiným dotčeným osobám v plné výši škodu, která vznikla při realizaci a užívání díla v souvislosti nebo jako důsledek porušení povinností a závazků zhotovitele dle této smlouvy.
- 11.3. Zhotovitel prohlašuje, že je pojištěn za odpovědnost za škodu, která by vznikla dle tohoto článku.

12. Smluvní pokuty, odstoupení od smlouvy a dohoda o odstupném

- 12.1. Nesplní-li zhotovitel závazek dokončit dílo ve sjednaném čase, je objednatel oprávněn požadovat po zhotoviteli smluvní pokutu ve výši 0,2% z ceny nedokončeného díla za každý i započatý den prodlení.
- 12.2. Za prodlení s odstraněním vad a nedodělků v termínech stanovených v předávacích protokolech, nebo nezahájení odstraňování vad ve lhůtě stanovené v čl. 8.10 této smlouvy, je objednatel oprávněn požadovat po zhotoviteli sankci ve výši 5.000 Kč za každý i započatý den prodlení.
- 12.3. Objednatel je povinen zaplatit zhotoviteli v případě prodlení s uhrazením faktury smluvní pokutu ve výši 0,015 % z dlužné částky za každý i započatý den prodlení.
- 12.4. Pokud zhotovitel nevyklidí pracoviště a ostatní prostory poskytnuté mu objednatelem ve lhůtě stanovené v čl. 5. odst. 5.3 smlouvy, uhradí objednateli za každý den prodlení částku 5.000 Kč.
- 12.5. Za porušení každé jedné povinnosti stanovené v odst. 5.3., 6.6., 6.7., 6.8., 6.9., 6.12., 8.10. této smlouvy, je objednatel oprávněn požadovat po zhotoviteli sankci ve výši 5.000 Kč za každý i započatý den prodlení.
- 12.6. Zaplacením smluvní pokuty není dotčeno právo na náhradu škody vzniklé v příčinné souvislosti s porušením povinnosti, za které je smluvní pokuta účtována a vymáhána.

- 12.7. Od této smlouvy může odstoupit kterákoliv smluvní strana, pokud zjistí podstatné porušení této smlouvy druhou smluvní stranou.
- 12.8. Smluvní strany se dohodly, že podstatným (závažným) porušením smlouvy je také:
- prodlení zhotovitele s dokončením díla o více jak 14 dní;
 - prodlení objednatele se zaplacením ceny díla či převzetím díla o více jak 14 dní;
 - prodlení s odstraněním vad o více jak 14 dní.
- 12.9. Zhotovitel je povinen v případě odstoupení mimo podstatné porušení smlouvy dle odst. 10.7. tohoto článku uhradit objednateli případnou náhradu škody, jeho vynaložené náklady na sjednání třetí strany na zajištění plnění, případně zajištění záručního servisu. Škodou se rovněž rozumí i cenový rozdíl mezi cenovou nabídkou objednatele a cenovou nabídkou třetí strany, který by objednateli vznikl zajištěním takovéto třetí smluvní strany v případě odstoupení objednatele od smlouvy. Odstoupení musí být písemné, měsíc před jeho účinností a doručeno druhé straně.
- 12.10. Je-li úhrada faktury vázána na obdržení finančních prostředků do rozpočtu objednatele z Ministerstva vnitra (dále jen poskytovatel), není objednatel povinen hradit úrok z prodlení nejvýše 180 dnů prodlení, pokud prokáže, že tyto finanční prostředky nemá k dispozici. Objednatel je však povinen nejpozději den následující po obdržení těchto prostředků poukázat dlužnou částku na bankovní účet zhotovitele. Neučiní-li tak, podléhá povinnosti zaplatit úrok z prodlení v zákonem stanovené výši z dlužné částky za každý započatý den prodlení ode dne následujícího po dni obdržení finančních prostředků od poskytovatele. Připadá-li tento den na den pracovního klidu, je objednatel povinen příslušné finanční prostředky poukázat na bankovní účet zhotovitele den následující po dni pracovního klidu.

13. Společná ustanovení

- 13.1. Objednatel je oprávněn kdykoliv kontrolovat provádění smluvní činnosti zhotovitele.
- 13.2. Zjistí-li, že zhotovitel provádí dílo v rozporu se svými povinnostmi, je oprávněn požadovat, aby zhotovitel odstranil bezplatně a bezodkladně vady vzniklé z této činnosti a činnost prováděl řádným způsobem.
- 13.3. Objednatel má právo kdykoliv od smlouvy odstoupit i před dokončením prací, zjistí-li, že prováděné práce jsou i přes písemné upozornění nekvalitní nebo dochází opakovaně k prodlení při jejich provádění a zhotovitel přes písemné upozornění nezjedná ve stanovené lhůtě nápravu. V takovém případě uhradí zhotovitel objednateli vícenáklady a škody tím objednateli vzniklé. Odstupuje-li objednatel od smlouvy, je povinen zaplatit zhotoviteli finanční částku připadající na již vykonanou část díla po odpočtu svých pohledávek. Ostatní práva objednatele s odstoupením od smlouvy spojená tím nejsou dotčena.
- 13.4. Objednatel je dále oprávněn odstoupit od smlouvy v případě, že nebude naplněno financování akce z finančních dotací. Tuto skutečnost je objednatel povinen zhotoviteli neprodleně oznámit. V tomto případě uhradí objednatel zhotoviteli prokazatelně realizovanou část rozpracovaného díla.
- 13.5. Zhotovitel je oprávněn od smlouvy odstoupit při nedodržení dohodnutých platebních podmínek ze strany objednatele, pokud tento nebude k takovému kroku dle této smlouvy oprávněn. Tím není dotčeno jeho právo na náhradu případné škody.
- 13.6. V případě sporu hodnocení jakosti a kvality předmětu díla nebo jeho části, který bude mít za následek, že nemůže dojít mezi zhotovitelem a objednatелеm k dohodě, se smluvní strany dohodly, že uznají nezávislé hodnocení specialisty v oboru nebo soudního znalce. Pokud bude tímto

posudkem prokázána snížená jakost oproti platným standardům kvality, provede zhotovitel na svůj náklad úpravu díla do odpovídajícího stavu.

- 13.7. V případě, že nebude možné nápravu provést, zavazuje se zhotovitel k poskytnutí přiměřené slevy z díla, vyjádřené rovněž v příslušném posudku nebo stanovené dohodou smluvních stran.
- 13.8. V případě vzájemné dohody o ukončení tohoto smluvního vztahu si obě smluvní strany vzájemně nahradí již provedené služby.

14. Závěrečná ustanovení a další ujednání

- 14.1. Smluvní vztahy mezi stranami vzniklé na základě této smlouvy se řídí právním řádem České republiky, zejména občanským zákoníkem.
- 14.2. V případě, že se některé ustanovení této smlouvy, ať už vzhledem k platnému právnímu řádu nebo vzhledem k jeho změnám, ukáže neplatným, neúčinným nebo sporným anebo některé ustanovení chybí, zůstávají ostatní ustanovení této smlouvy touto skutečností nedotčena. Namísto dotyčného ustanovení nastupuje buď ustanovení příslušného obecně závazného právního předpisu, které je svou povahou a účelem nejbližší zamýšlenému účelu této smlouvy, nebo není-li takového ustanovení právního předpisu, způsob řešení, jenž je v obchodním styku obvyklý.
- 14.3. Smluvní strany výslovně prohlašují, že případné spory vyplývající z této dohody se budou řešit dohodou. Nedojde-li k dohodě a vznikne-li spor, pak při řešení sporů budou smluvní strany postupovat v souladu s obecně závaznými právními předpisy.
- 14.4. Jakékoliv změny či doplňky této smlouvy lze činit pouze formou písemných vzestupně číslovaných dodatků podepsaných oběma smluvními stranami; odstoupení od smlouvy lze provést pouze písemnou formou.
- 14.5. Smluvní strany se dohodly, že pohledávky vzniklé z této smlouvy nebo v souvislosti s ní, mohou být postoupeny jednou smluvní stranou pouze po předchozím písemném souhlasu druhé smluvní strany. Smluvní strany se dohodly, že zhotovitel není oprávněn započíst svou pohledávku vůči objednateli bez předchozího písemného souhlasu objednatele.
- 14.6. Zhotovitel je podle § 2 písm. e) zákona č. 320/2001 Sb., o finanční kontrole ve veřejné správě a o změně některých zákonů (zákon o finanční kontrole), ve znění pozdějších předpisů, osobou povinnou spolupůsobit při výkonu finanční kontroly prováděné v souvislosti s úhradou zboží nebo služeb z veřejných výdajů.
- 14.7. Zhotovitel bere na vědomí, že objednatel je povinný subjekt k poskytování informací dle zákona č. 106/1999 Sb., o svobodném přístupu k informacím, ve znění pozdějších předpisů. Zhotovitel souhlasí se zpřístupněním, či zveřejněním celé této smlouvy včetně nabídky v jejím plném znění, jakož i všech úkonů a okolností s touto smlouvou souvisejících.
- 14.8. Smluvní strany sjednávají, že žádný z údajů obsažených v této smlouvě a jejích přílohách nejsou považovány za obchodní tajemství dle § 504 občanského zákoníku. V případě, že by zhotovitel trval na tom, že některý údaj obsažený v této smlouvě a jejích přílohách je obchodním tajemstvím a následně vyšlo najevo, že údaj nenaplňoval podmínky stanovené v § 504 Občanského zákoníku, nese za nesprávné označení údaje za obchodní tajemství odpovědnost zhotovitel.
- 14.9. Smluvní strany se ohledně doručování dohodly na fikci doručení, a to tak, že následující pracovní den po odeslání e-mailu se má tento za doručení druhé smluvní straně. Doručením se má rovněž za to, že smluvní strana byla s obsahem doručované listiny seznámena.
- 14.10. Tato smlouva byla vyhotovena ve dvou stejnopisech, každý s platností originálu, z nichž po jednom obdrží každá ze smluvních stran.

14.11. Ve smyslu zákona č. 110/2019 Sb., o zpracování osobních údajů v platném znění a GDPR (General Data Protection Regulation) obecného nařízení 2016/679 Evropského parlamentu a Rady EU o ochraně osobních údajů s účinností od 25. 5. 2018, si smluvní strany udělují podpisem této smlouvy souhlas se shromažďováním, uchováním a zpracováním osobních údajů obsažených v této smlouvě.

14.12. Nedílnou součástí této smlouvy jsou následující přílohy:

- Příloha č. 1 – Cenová nabídka ze dne 24. 8. 2023, zhotovitelem oceněný soupis prací.
- Příloha č. 2 – Projektová dokumentace.
- Příloha č. 3 – Harmonogram – zhotovitelem stanovený harmonogram prací.
- Příloha č. 4 – Certifikát o pojištění zhotovitele.

14.13. Smluvní strany se dále dohodly, že § 577 občanského zákoníku, se nepoužije. Určení množství, časového, územního nebo jiného rozsahu v této smlouvě je pevně určeno autonomní dohodou smluvních stran a soud není oprávněn do smlouvy jakkoli zasahovat.

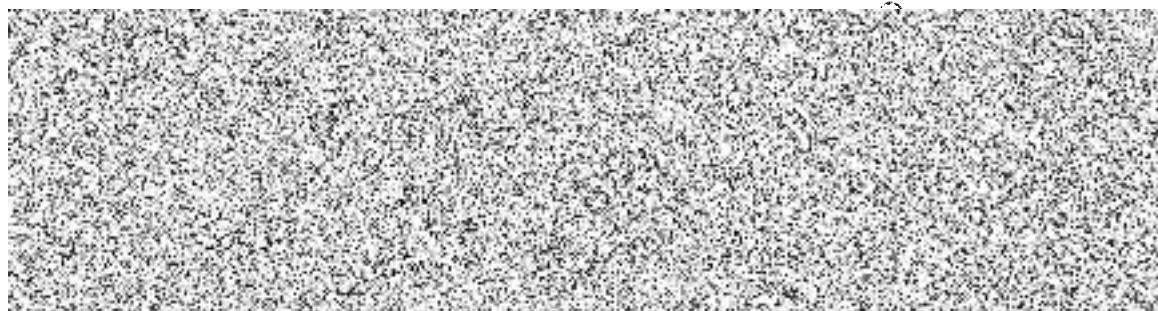
14.14. Dle § 1765 občanského zákoníku na sebe obě smluvní strany převzaly nebezpečí změny okolností. Před uzavřením smlouvy strany zvážily plně hospodářskou, ekonomickou i faktickou situaci a jsou si plně vědomy okolností smlouvy. Tuto smlouvu tedy nelze měnit rozhodnutím soudu.

14.15. Pro případ, že tato Smlouva není uzavírána za přítomnosti obou smluvních stran, platí, že Smlouva nebude uzavřena, pokud ji objednatel či zhotovitel podepíše s jakoukoliv změnou či odchylkou, byť nepodstatnou, nebo dodatkem, ledaže druhá smluvní strana takovou změnu či odchylku nebo dodatek následně schválí.

14.16. Smluvní strany prohlašují, že si tuto smlouvu před jejím podpisem přečetly, že byla uzavřena po vzájemném projednání podle jejich pravé a svobodné vůle, určitě vážně a srozumitelně, nikoliv v tísní za nápadně nevýhodných podmínek. Autentičnost této smlouvy potvrzují svými podpisy oprávnění zástupci smluvních stran.

V Opavě dne 11-09-2023

V Opavě dne - 8-09-2023



Zemský archiv v Opavě
Sněmovní 2/1
746 01 Opava
IČO: 70979057 5

Příloha č. 1 – Cenová nabídka ze dne 24. 8. 2023, zhotovitelem oceněný soupis prací.

REKAPITULACE STAVBY

Kód: 2-401

Stavba: Zhotovení osobního výtahu - Státní okresní archív Opava - Březinova 779 b

Kód:		2-401	
Město:	Opava		
Zadávatel:			13 000 000,-
Zadání:	Zobrazovací Opava		
Uchazeč:			14 771 244,-
Uchazeč:	OPAVAPROJEKT		
Projektant:			4 000 000,-
Projektant:	Ing. Marek Lichá		
Zpracovatel:			307 406,-
Zpracovatel:	Národní výtahy		
Poznámka:			

Cena bez DPH			1 463 838,00
Diferenční sazba	Sazba DPH	Základní cena	Výše daně
0,00%	15,00%	1 463 838,00	307 406,00
Cena s DPH	✓	CZK	1 771 244,00

Projektant

Zpracovatel

Dotaz a podpis

Dotaz

Dotaz a podpis

Dotaz

Objednavatel

Uchazeč

Dotaz a podpis

Dotaz

Dotaz a podpis

Dotaz

REKAPITULACE OBJEKTŮ STAVBY A SOUPISŮ PRACÍ

Kód 21-40C

Stavba: Zhotovení osobního výtahu - Státní okresní archiv Opava, Brezinova 779/6Místo **Opava**

Datum

22. 2. 2023

Zadavatel Zemský archiv v Opavě

Projektant

Ing. Václav Čech

Uchazeč GRICAR s.r.o.

Zpracovatel

Sandner Václav

Kód	Název	Cena bez DPH [CZK]	Cena s DPH [CZK]
Náklady z rozpočtu		1 463 838,00	1 771 244,00
01	SO 01/1 - Zhotovení osobního výtahu, architektonicko-stavobní řešení	540 037,00	653 445,00
02	SO 01/2 - Zhotovení osobního výtahu, elektroinstalace	48 851,00	59 110,00
03	SO 01/3 - Zhotovení osobního výtahu, dodávka a montáž výtahu	874 950,00	1 058 690,00

KRYCÍ LIST SOUPISU PRACÍ

Stavba

Zhotovení osobního výtahu - Státní okresní archiv Opava - Březinova 779/b

Objekt

01 - SO 01/1 - Zhotovení osobního výtahu, architektonicko stavobní řešení

KSU		CC-CZ	
Místo:	Opava	Datum	22. 2. 2023
Zadavatel		IČ	10979057
Zemský archiv v Opavě		DIČ	02 70679057
Uchazeč		IČ	25826638
GRIGAR, s.r.o.		DIČ	0725826638
Projektant		IČ	43077642
ing. Václav Čech		DIČ	
Zpracovatel		IČ	
Sandtner Vladimír		DIČ	
Proznamka			

Cena bez DPH			540 037,00
	Základ daně	Sazba daně	výše daně
Cena základní	540 037,00	21,00%	113 408,00
snížená	0,00	15,00%	0,00
Cena s DPH		v CZK	653 445,00

Projektant

Zpracovatel

Datum a podpis

Razítko

Datum a podpis

Razítko

Objednavatel

Uchazeč

Strana 14

Datum a podpis

Razítko

Datum a podpis

Razítko

REKAPITULACE ČLENĚNÍ SOUPISU PRACÍ

Stavba

Zhotovení osobního výtahu - Státní okresní archiv Opava, Březinova 779/6

Objekt

01 - SO 01/1 - Zhotovení osobního výtahu, architektonicko stavební řešení

Místo	Opava	Datum	22. 2. 2023
Zadavatel	Zemský archiv v Opavě	Projektant	ing. Václav Čech
Uchazeč	GRIGAR s.r.o.	Zpracovatel	Sandtner Vladimír

Kód dílu - Popis	Cena celkem (CZK)
Náklady ze soupisu prací	540 036,90
HSV - Práce a dodávky HSV	125 175,00
1 - Zemní práce	3 172,50
6 - Úpravy povrchů, podlahy a osazování výplní	17 298,00
9 - Ostatní konstrukce a práce	71 639,00
96 - Bourání konstrukcí	29 939,00
996 - Přesun hmot	3 126,50
PSV - Práce a dodávky PSV	367 361,90
711 - Izolace proti vodě, vlhkosti a plynům	4 692,30
751 - Vzduchotechnika	4 016,00
763 - Konstrukce suché výstavby	293 617,40
783 - Dokončovací práce - nátěry	9 225,40
784 - Dokončovací práce - malby a tapety	55 810,00
VaO - Vedlejší a ostatní náklady stavby	47 500,00
F - Vedlejší náklady stavby	15 000,00
O - Ostatní náklady stavby	32 500,00

SOUPIS PRACÍ

Stavba:

Zhotovení osobního výtahu - Státní okresní archiv Opava, Březinova 779/6

Objekt:

01 - SO 01/1 - Zhotovení osobního výtahu, architektonicko stavební řešení

Místo: Opava
 Zadavatel: Zemský archiv v Opavě
 Uchazeč: GRIGAR, s.r.o.



PČ	Typ	Kód	Popis	MJ	Množství	J cena [CZK]	Cena celkem [CZK]
----	-----	-----	-------	----	----------	--------------	-------------------

Náklady soupisu celkem**540 036,90**

PČ	Typ	Kód	Popis	MJ	Množství	J cena [CZK]	Cena celkem [CZK]
	D	HSV	Práce a dodávky HSV				125 175,00
	D	1	Zemní práce				3 172,50
1	K	139751101	Výkopávky v uzavřených prostorech v hornině třídy těžitelnosti I, skupiny 1 až 3 ručně	m3	0,800	2 580,00	2 064,00
	vv		1,43*2,08*1,15*1,20*0,48*0,035		0,800		
2	K	162211311	Vodorovné přemístění výkopku z horniny třídy těžitelnosti I, skupiny 1 až 3 stavebním kolečkem do 10 m	m3	0,800	287,50	230,00
3	K	162211319	Příplatek k vodorovnému přemístění výkopku z horniny třídy těžitelnosti I, skupiny 1 až 3 stavebním kolečkem ZKD 10 m	m3	0,800	254,50	203,60
4	K	162751117	Vodorovné přemístění do 10000 m výkopku/sypání z horniny třídy těžitelnosti I, skupiny 1 až 3	m3	0,800	296,50	237,20
5	K	162751119	Příplatek k vodorovnému přemístění výkopku/sypání z horniny třídy těžitelnosti I, skupiny 1 až 3 ZKD 1000 m přes 10000 m	m3	0,800	23,90	19,10
6	K	171251201	Uložení sypání na skládky nebo mezisklady	m3	0,800	19,30	15,40
7	K	171201231	Poplatek za uložení zeminy a kamení na recyklační skládce (skládkovně) kod odpaou 17 05 04	t	1,440	280,00	403,20
	vv		0,800*1,8		1,440		
	D	6	Úpravy povrchu, podlahy a osazování výplní				17 298,00
8	K	612131101	Cementový postřík vnitřních stěn nanašeny celoplošně ručně	m2	3,600	60,00	216,00
	vv		1,53*2,16*2*0,48*0,038		3,600		
9	K	612135002	Vyrovnání podkladu vnitřních stěn maltou cementovou tl do 10 mm	m2	3,600	345,00	1 242,00
10	K	612135092	Příplatek k vyrovnání vnitřních stěn maltou cementovou za každých dalších 5 mm tl	m2	14,400	98,20	1 414,10
	vv		3,60*4		14,400		
11	K	342321510	Stěny výplňové, odělovací a ochranné přízdivky ze ŽB tř. C 20/25	m3	0,200	4 780,00	956,00
	vv		3,60*0,05*0,02		0,200		
12	K	341351311	Zřízení jednostranného bednění nosných stěn	m2	3,600	810,00	2 916,00
13	K	341351312	Odstranění jednostranného bednění nosných stěn	m2	3,600	298,50	1 074,60
14	K	341362021	Výztuž stěn svařovanými sítěmi Kar	t	0,017	49 970,00	849,50
	vv		100*100*6 mm 3,60*4,44*0,00*1,05		0,017		
15	K	612111001	Ubrusění výstupku betonu vnitřních neomítaných stěn po odbednění	m2	3,600	180,00	648,00
16	K	612325221	Vápenocementová štuková omítka malých ploch do 0,09 m2 na stěnách	kus	2,000	156,50	313,00
	vv		"agregát/sachta" 2		2,000		
17	K	631311135	Mazanina tl do 240 mm z betonu prostého bez zvýšených nároků na prostředí tř. C 20/25	m3	1,100	4 005,00	4 405,50
	vv		"podkladní beton" 1,60*2,25*0,15*0,06		0,800		
	vv		"podlahy" 1,43*2,08*0,15*0,054		0,500		
	vv		Sádket		1,100		

PČ	Typ	Kód	Popis	MJ	Množství	Jedna [CZK]	Cena celkem [CZK]
18	K	631319175	Příplatek k mazanině tl do 240 mm za stržení povrchu spodní vrstvy před vložení vyztuže	m3	1,100	108,00	118,80
19	K	631319013	Příplatek k mazanině tl do 240 mm za přehlázení povrchu	m3	0,600	350,00	213,00
	W		Trždiak: beton 1,60*2,25*0,15+0,00		0,600		
20	K	631319023	Příplatek k mazanině tl do 240 mm za přehlázení s poprášením cementem	m3	0,500	2 465,00	1 232,50
	W		Trždiak: 1,40*2,00*0,15+0,004		0,500		
21	K	631362021	Vyztuž mazanin svařovanými síťmi Kan	t	0,034	49 970,00	1 699,00
	W		1100*1000 mm : 1,60*2,25*4,41*0,00111,00		0,034		
	D	9	Ostatní konstrukce a práce				71 539,00
22	K	949311111	Montáž lešení trubkového do šachet o půdorysné ploše do 6 m2 v do 10 m	m	9,000	1 580,00	14 220,00
23	K	949311211	Příplatek k lešení trubkovému do šachet do 6 m2 v do 30 m za první a ZKD den použití	m	270,000	61,00	16 470,00
	W		9*10 Přepočtené koeficientem množství		270,000		
24	K	949311811	Demontáž lešení trubkového do šachet o půdorysné ploše do 6 m2 v do 10 m	m	9,000	886,00	7 974,00
25	K	VP-01 3392	Mimostaveništní doprava lešení vč. staveništní manipulace	vpi	1,000	9 200,00	9 200,00
26	K	953943211	Osazovaní nasycího přístroje	kus	1,000	400,00	400,00
27	M	44932114	přístroj nasycí nážní praškovy PG 6 LE	kus	1,000	3 200,00	3 200,00
28	K	952901111	Výdělání budov bytové a občanské výstavby při výšce podlaží do 4 m	m2	150,000	134,50	20 175,00
	W		50*13		150,000		
	D	96	Bourání konstrukcí				29 939,00
29	K	961055111	Bourání základů ze ŽB	m3	0,600	7 965,00	4 779,00
	W		Dno šachty + podlaží zrcadla : 1,40*2,00*0,20+0,005		0,600		
30	K	962052310	Bourání zdíva nadzakladového ze ŽB do 1 m3	m3	0,300	5 115,00	1 534,50
	W		0,95*2+1,20*0,20*0,43+0,033		0,300		
31	K	965042131	Bourání podkladu pod dlažby nebo mazanin betonových nebo z tlého asfaltu tl do 100 mm pl do 4 m2	m3	0,300	4 995,00	1 498,50
	W		podlaží beton: 1,40*2,00*0,10+0,003		0,300		
32	K	965049111	Příplatek k bourání betonových mazanin za bourání mazanin se svařovanou síť tl do 100 mm	m3	0,300	1 892,00	567,60
33	K	967042712	Odsekání zeva z kamene nebo betonu plošně tl do 130 mm	m2	5,800	850,00	4 930,00
	W		0,60*2,00*2,70,70+0,059		5,800		
34	K	977151224	Jádrové vity dovrchní diamantovými korunkami do D 180 mm do stavebních materiálů	m	0,550	6 800,00	3 740,00
	W		odvěráči 0,50		0,550		
35	K	971033241	Vybourání otvorů ve zděvu cihelnem pl do 0,025 m2 na MvC nebo MV tl do 300 mm	kus	1,000	159,00	159,00
	W		agregát/sachta: 1		1,000		
36	K	965046111	Broušení stávajících betonových podlah uběr do 3 mm	m2	7,700	450,00	3 465,00
	W		místnost agregátu				
	W		(0,56+2,06+0,96)*1,47+2,06*0,38+1,31*0,45		6,606		
	W		(0,56+2,06+0,96+0,38+1,47+0,45)*2*0,10+0,70*0,10		1,094		
	W		0,80*0,10+0,072		7,700		
	W		Scouter				
37	K	997013211	Vnitrostaveništní doprava suti a vybouraných hmot pro budovy v do 5 m ručně	t	4,438	369,50	1 639,80
38	K	997013511	Odvóz suti a vybouraných hmot z meži skladky na skladku do 1 km s naložením a se složením	t	4,438	264,00	1 171,60
39	K	997013509	Příplatek k odvozu suti a vybouraných hmot na skladku ZKD 1 km přes 1 km	t	44,380	25,00	1 109,50
	W		4,438*10 Přepočtené koeficientem množství		44,380		
40	K	997013862	Poplatek za uložení stavebního odpadu na recyklační skládce (skládkovně) z armovaného betonu kód odpadu 17 01 01	t	3,563	1 500,00	5 344,50
	D	996	Přesun hmot				3 126,50
41	K	998018001	Přesun hmot ruční pro budovy v do 6 m	t	0,921	362,00	3 126,50

PČ	Typ	Kod	Popis	MJ	Množství	J. cena [CZK]	Cena celkem [CZK]
D	PSV		Práce a dodávky PSV				367 361,90
D	711		Izolace proti vodě, vlhkosti a plynům				4 692,30
42	K	711111001	Provedení izolace proti zemi vlhkosti vodorovně za studena nátěrem penetračním	m2	3 400	24 000	81 600
	vv		1 53*2 18+0 065		3 400		
43	K	711112001	Provedení izolace proti zemi vlhkosti svisle za studena nátěrem penetračním	m2	3 600	29 100	104 800
	vv		1 53*2 16,7*2*0 48+0 038		3 600		
44	M	11163150	lak penetrační asfaltový	l	0 002	48 600,00	97,20
	vv		3 40*0 0003+3 60*0 00035		0 002		
45	K	711141559	Provedení izolace proti zemi vlhkosti pásy pítavením vodorovně NAIP	m2	3 400	135,00	459,00
46	K	711142559	Provedení izolace proti zemi vlhkosti pásy pítavením svisle NAIP	m2	3 600	155,00	558 000
47	M	62853004	Pás z SBS modifikovaného asfaltu s nosnou vložkou ze skleněné tkaniny TL 4 MM	m2	9 000	348 000	3 132 000
	vv		3 40*1 15+3 60*1 20+0 77		9 000		
48	K	998711201	Přesun hmot procentní pro izolace proti vodě, vlhkosti a plynům v objektech v do 6 m	%	43 280	6,00	259,70
D	751		Vzduchotechnika				4 016 80
49	K	751626082	Mříž potrubí plast kruh bez příruby D do 200 mm	m	1 000	540,00	540 000
50	K	751626749	Mříž protidešťové stříšky p asti potrubí kruhové bez příruby D do 200 mm	kus	1 000	386,00	386 000
51	K	751398012	Mříž větrací mřížky na kruhové potrubí D do 200 mm	kus	1 000	500,00	500 000
52	M	751-01	větrací komíněk DN 150 mm (mřížka potrubí hlavice včetně spojovacího a těsnícího materiálu	kpl	1 600	2 450,00	2 450 000
53	K	998751201	Přesun hmot procentní pro vzduchotechniku v objektech v do 12 m	%	35 200	4 000	140 800
D	763		Konstrukce suché vystavby				293 617,40
54	K	763122401R2	SDK stěna šachtová II 62,5 mm profil CW+UW 50 desky II habito 12 5 bez izolace E1 15	m2	77 600	2 100,00	162 960 000
	vv		(1 1,8+2 44)*2*9,82		83 725		
	vv		1,97*2 05*3+0 025		6 125		
	vv		Součet		77 600		
55	K	763122625	Montáž desek II 12 5 mm SDK stěna šachtová	m2	77 600	1 200,00	93 120 000
56	M	59591004	deska SDK konstrukční s vysokou mechanickou odolností DFRH2 II 12 5mm	m2	82 500	255,00	21 037 500
	vv		77 60*1 05+1 02		82 500		
57	K	998763402	Přesun hmot procentní pro sádkartonové konstrukce v objektech v do 12 m	%	1 833 320	9 000	16 499 900
D	783		Dokončovací práce - nátěry				9 225 40
58	K	783913151	Penetrační syntetický nátěr hladkých betonových povrchů	m2	6 400	108,50	694 400
	vv		šachla				
	vv		"stěny" (1 43+2 06)*2*0 48		3 370		
	vv		"dno" 1 43*2 06+0 056		3 030		
	vv		Součet		6 400		
59	K	783917161	Krycí dvojnásobný syntetický nátěr betonových povrchů	m2	6 400	385,50	2 467 200
60	K	783901453	Vysátí betonových podlah před provedením nátěru	m2	7 700	15,00	115 500
	vv		m stírost agregátu				
	vv		(0,56+2,06+0,94)*1 47+2,06*0 38+1 31*0 45		6 666		
	vv		(0,56+2,06+0,94+0 38+1,47+0 45)*2*0 10 0 70*0 10		1 034		
	vv		0 80*0 10+0 072		7 700		
	vv		Součet		7 700		
61	K	783933161	Penetrační epoxidový nátěr porovitých betonových podlah	m2	7 700	113 500	874 000
62	K	783937161	Krycí dvojnásobný epoxidový vodou ředitelný nátěr betonové podlahy	m2	7 700	505 000	3 888 500
63	K	783997151	Příplatek k cenám krycího nátěru betonové podlahy za protiskluznou úpravu	m2	7 700	154 000	1 185 800
D	784		Dokončovací práce malby a tapety				55 810,00

PČ	Typ	Kod	Popis	MJ	Množství	J cena [ČZK]	Cena celkem [ČZK]
64	K	784121001	Oškrabání malby v místnostech výšky do 3,80 m	m2	373,000	40,60	15 143,80
	W		1 NP				
	W		$(4,71+5,72)*2*2,43-4,50*2,40+(4,50+2,40*2)*0,50+5,72*4,71$		71,481		
	W		$(2,69+1,31+1,95+1,31)*2,43-2*(1,95+1,31+1,23)*1,46$		15,376		
	W		$(1,31+1,92+0,56+2,06+0,94+1,50+0,40*2)*2,43+(3,60*1,50+1,31*0,45)*0,065$		28,143		
	W		Mezisoučet		115,000		
	W		"2 np" $(4,71+7,12+0,91+1,61)*2*3,07+(4,71*9,65+1,78*2,44)*0,083$		129,300		
	W		"3 np" $(4,71+4,82+2,12+1,61)*2*3,50+(4,71*9,55+1,78*2,44)*0,047$		128,700		
	W		Součet		373,000		
65	K	784181121	Hlubková jednonásobná penetrace podkladu v místnostech výšky do 3,80 m	m2	156,000	26,70	4 165,20
	W		"dle dlu 763" $77,60*2+0,80$		156,000		
66	K	784221111	Dvojnásobné bílé malby ze směsi za sucha středně oterá/vzdorných v místnostech do 3,80 m	m2	529,000	69,00	36 501,00
	W		$373,0+156,0$		529,000		
	D	VaO	Vedlejší a ostatní náklady stavby				47 500,00
	D	F	Vedlejší náklady stavby				15 000,00
67	K	032002000	Vybavení staveniště	Kč	1 000	15 000,00	15 000,00
	W		(VP 800-0, příloha 03 - Zařízení staveniště)				
	W		čl. 031-035 - Vybudování a udržba ZS vč jeho likvidace po dokončení stavby				
	W		Zabezpečení staveniště vč. připojení na inž. síť a průběžného čištění dotčených komunikací a manipulačních ploch				
	W		1		1 000		
	D	O	Ostatní náklady stavby				32 500,00
53	K	012002000	Geodetické práce	Kč	1 000	500,00	500,00
	W		(VP 800-0, příloha č.01, Průzkumné geodetické a projektové práce)				
	W		Čl. 0121-0123 - Činnost odp. geodeta při zahájení v průběhu výstavby a po dokončení stavby.				
	W		1		1 000		
69	K	043002000	Zkoušky a ostatní měření	Kč	1 000	5 000,00	5 000,00
	W		(VP 800-0, příloha 4 - Inženýrská činnost)				
	W		Čl. 0431 - Náklady na kontrolní zkoušky - měření hluku				
	W		1		1 000		
71	K	052002000	Finanční rezerva	Kč	1 000	12 000,00	12 000,00
	W		(VP 800-0, příloha 05 - Finanční náklady)				
	W		Čl. 0521 - rezerva investora k pokrytí případných zvýšených nákladů stavby na vícepráce dokumentací nepodchycené a vyžadované změny v průběhu výstavby				
	W		Čerpání je vázáno na souhlas objednatele a zodp. projektanta (DO NABÍDKY UVEĎTE ČÁSTKU 20 000,- Kč)				
	W		1		1 000		
70	K	045002000	Kompletační a koordinační činnost	Kč	1 000	10 000,00	10 000,00
	W		(VP 800-0, příloha 4 - Inženýrská činnost)				
	W		Čl. 0452, 0453 - Kompletační a koordinační činnost dodavatele				
	W		1		1 000		
72	K	053002000	Ostatní finance	Kč	1 000	5 000,00	5 000,00
	W		(VP 800-0, příloha 05 - Finanční náklady)				
	W		Čl. 059 - Ostatní finance - správní poplatky za zábor veřejného prostoru				
	W		1		1 000		

KRYCÍ LIST SOUPISU PRACÍ

Stavba

Zhotovení osobního výtahu - Státní ústřední archiv Čpavač - Brnočova 778/6

Objekt

02 - SO 01/2 - Zhotovení osobního výtahu, elektroinstalace

Kód

Město

Opava

OC - CZ

Datum

22. 2. 2023

Zadavatel

Zemský archiv v Čpavač

IČ

70909057

DIČ

CZ268200018

Zpracovatel

URUGAR, s.r.o.

IČ

258200018

DIČ

CZ268200018

Projektant

Ing. Václav Čech

IČ

43977642

DIČ

Zpracovatel

Čaralín Vladimír

IČ

DIČ

Poznámka

Cena bez DPH**48 851,00**

DPH základní

Základ daně

48 851,00

Sazba daně

21,0%

Vyše daně

10 259,00

snížená

0,00

15,00%

0,00

Cena s DPH**v CZK****59 110,00**

Projektant

Zpracovatel

Datum a podpis

Razítko

Datum a podpis

Razítko

Objednavatel

Uchazeč

Datum a podpis

Razítko

Datum a podpis

Razítko

REKAPITULACE ČLENĚNÍ SOUPISU PRACÍ

Objekt

Zhotovení osobního výtahu - Ústřední okresní archiv Opava - Brežínova 276/6

Objekt

02 - SO 01/2 - Zhotovení osobního výtahu, elektroinstalace

Místo:

Opava

Datum:

22. 3. 2023

Zadavatel:

Zemský archiv v Opavě

Projektant:

ing. Vladav Čech

Uživatel:

GRUBER s.r.o.

Zpracovatel:

Sandner Vladimír

náklady - Práce

Cena celkem (k Kč)

Naklady ze soupisu prací

48 851,00

PSV - Práce a dodávky PSV

48 851,00

041 - elektroinstalace - síňový

48 851,00

SOUPIS PRACÍ

Stavba:

Zhotovení osobního výtahu - Státní okresní archiv Opava Březinova 779/6

Objekt:

02 - SO 01/2 - Zhotovení osobního výtahu, elektroinstalace

Místo: Opava

Zadavatel: Zemský archiv v Opavě

Uchazeč: GRIGAR, s.r.o.



PČ	Typ	Kód	Popis	MJ	Množství	J. cena [CZK]	Cena celkem [CZK]
Náklady soupisu celkem							48 851,00
0		PSV	Práce a dodávky PSV				48 851,00
0		741	Elektroinstalace silnoproud				48 851,00
1	K	741 1	Sam rozp - Elektroinstalace	kpl	1 000	48 851,00	48 851,00

KRYCÍ LIST SOUPISU PRACÍ

Stavba

Zhotovení osobního výtahu – Státní okresní archiv Opava, Březinova 71/106

Umíkt

03 - SO 01/03 - Zhotovení osobního výtahu, dodávka a montáž výtahu

ŘSD				00 - CZ	
Město	Opava			Okres	Opava
Zadavatel				IČ	25870057
	Zemský archiv v Opavě			DIČ	CZ1225870057
Uchazeč				IČ	258260130
	UHLIK/4E, s.r.o.			DIČ	CZ2258260130
Projektant				IČ	43877342
	Ing. Miroslav Čech			DIČ	
Pracovatel				IČ	
	Sandhor Vladimír			DIČ	
Uchazečka					
Cena bez DPH					874 950,00
		Základ daně		Sazba daně	Výše daně
Cena základní		874 950,00		21,00%	183 740,00
snížena		0,00		15,00%	0,00
Cena s DPH			v CZK		1 058 690,00

Projektant

Zpracovatel

Datum a podpis

Razítko

Datum a podpis

Razítko

Objednavatel

Uchazeč

Strana 25 z 38

Datum a podpis

Razilko

Datum a podpis

Razilko

REKAPITULACE ČLENĚNÍ SOUPISU PRACÍ

Název:

Zhotovení osobního výtahu – Státní okresní archiv Opava, Brezňova 779/6

Objekt:

03 - SO 01/3 - Zhotovení osobního výtahu, dodávka a montáž výtahu

Místo:

Opava

Zadavatel:

Zemský archiv v Opavě

Uchazeč:

GRIGAR, s.r.o.



Kategorie: Práce

okružníkem (OKK)

Náklady ze soupisu prací

874 950,00

M - Práce a dodávky M

874 950,00

30 M - Montáže dopravních, skladištních a váh

875 950,00

40 M - Montáž ocelových konstrukcí

100 000,00

SOUPIS PRACÍ**Stavba**

Zhotovení osobního výtahu - Státní okresní archiv Opava, Březinova 779/6

Objekt**03 - SO 01/3 - Zhotovení osobního výtahu, dodávka a montáž výtahu**

Místo: Opava

Zadavatel: Zemský archiv v Opavě

Uchazeč: GRIGAR, s. r. o.



PČ	Typ	Kod	Popis	MJ	Množství	J. cena [CZK]	Cena celkem [CZK]
Náklady soupisu celkem							874 950,00
0	M		Práce a dodávky M				874 950,00
0	33-M		Montáže dopr. zaříz., sklad., zař. a váh				675 950,00
1	K	33.1	Sam. rozp. - Demontáž stávajícího malého nákladního výtahu	kpl	1,000	16 500,00	16 500,00
2	K	33.2	Sam. rozp. - Dodávka a montáž plošiny OHP 405/015 3/3-N	kpl	1,000	659 450,00	659 450,00
	W		Nosnost 405 kg, dopravní rychlost 0,10 m/s				
	VV		Palet.stání/nástupiště - 3/3 - šachtové dveře 900 x 2 000 mm				
	VV		Dopravní zdvih 6 420 mm, hydraulický pohon				
	VV		1		1,000		
0	43-M		Montáž ocelových konstrukcí				199 000,00
3	K	799-01	Sam. rozp. - Demontáž a likvidaci původní opláštění OK a dodávka a montáž ocelové konstrukce bez opláštění včetně nových madel	Kc	1,000	199 000,00	199 000,00

Příloha č. 2 – Projektová dokumentace.

Viz průvodní zpráva projektové dokumentace. Kompletní projektová dokumentace je uložena v rámci veřejné zakázky v systému NEN, kde je součástí zadavací dokumentace – viz

<https://nen.nipez.cz/profil-y-zadavatele-platne/detail-profilu/zemarch/zahajene-zakazky/p:pzvz:query=70979057/detail-zakazky/N006-23-V00021099>

Akce: **Zhotovení osobního výtahu**
Státní okresní archiv Opava, Brezinova 779/6, 746 01 Opava

Objednatel: Česká republika – Zemský archiv v Opavě, Sněmovní 2/1, 74601 Opava

Zakazka č.: **07/2021**
Datum: Červenec 2021

Dokumentace pro stavební povolení

SEZNAM PŘÍLOH:

- A) Průvodní zpráva
- B) Souhrnná technická zpráva
- C) Situační výkresy

Akce: **Zhotovení osobního výtahu**
Statní okresní archiv Opava, Březinova 779/6, 746 01 Opava

Objednatel: Česká republika – Zemský archiv v Opavě, Sněmovní 2/1, 74601 Opava

Zakázka č.: **07/2021**
Datum: Července 2021

A) PRŮVODNÍ ZPRÁVA

A.1 Identifikační údaje

A.1.1 ÚDAJE O STAVBE

a). Název stavby: Zhotovení osobního výtahu

b). Místo stavby: Statní okresní archiv Opava, Březinova 779/6, 746 01 Opava

c). Předmět projektové dokumentace : Projekt řeší zhotovení osobního ve schodišťovém prostoru /zrcadle/ místo stávajícího nákladního výtahu.

A.1.2 ÚDAJE O ŽADATELI

e). Název, adresa sídla, IČ: Česká republika – Zemský archiv v Opavě, Sněmovní 2/1, 74601 Opava

A.1.3 ÚDAJE O ZPRACOVATELI PROJEKTOVÉ DOKUMENTACE

a). Zodpovědný projektant - hlavní : Ing. Václav Čech, Solná 35/13, 74601 Opava 1, IČ: 43977642

Obor a číslo autorizace: pozemní stavby - ČKAIT 1101114

A.2 Členění stavby na objekty a technická a technologická zařízení

Jeden objekt – zhotovení osobního výtahu.

A.3 Seznam vstupních podkladů

- stávající stav objektu + doměření

B) SOUHRNNÁ TECHNICKÁ ZPRÁVA

B.1 Popis území stavby

a). Stávající objekt Státního okresního archivu Opava stojí na parcele č.722, k.ú. Opava-Predměstí, na ulici Březinova 779/6, Opava. Stávající objekt stojí ve svahu. Nový osobní výtah se nachází uvnitř budovy v zrcadle schodiště.

b). Navržená stavba osobního výtahu místo stávajícího nákladního ve schodišťovém prostoru /zrcadle- schodiště/ a bude sloužit pro přepravu osob, je v souladu s územně plánovací dokumentací.

c). Žádné výjimky nebyly vydány.

Projektant : Ing. Václav Čech , Solná 35/13, 746 01 Opava, IČO : 43977642

- d). V celé dokumentaci jsou zohledněny podmínky požární zprávy a stanovisek dotčených orgánů.
- e). Pro tento projekt „ Zhotovení osobního výtahu“ nebyly provedeny žádné průzkumy.
- f). Území nespadá do památkové zóny, záplavového území, poddolovaného území.
- g). Poloha území stávajícího objektu není v záplavovém ani v poddolovaném území.
- h). Navržená stavba osobního výtahu – místo stávajícího nákladního výtahu, který se nachází uvnitř objektu ve schodišťovém prostoru.
- i). Požadavky na asanace, demolice stávajícího objektu – nejsou / jen demontáž stávajícího nákladního výtahu/.
- j). Požadavky na trvalé zábory zemědělského půdního fondu – nejsou.
- k). V současné době je napojení objektu a parcel na dopravní infrastrukturu stávající. Technická infrastruktura je stávající.
- l). Stavba osobního výtahu se bude provádět najednou a žádné další investice by neměly nastat.
- m). Seznam pozemků: p.č. 722.
- n). Žádné pozemky nejsou.

B.2 Celkový popis stavby

B.2.1 Základní charakteristika stavby a jejího užívání

- a). Nový osobní výtah se provede v místě stávajícího nákladního výtahu v prostoru zrcadla stávajícího schodiště. Jednotlivé nástupy a výstupy budou ve všech patrech objektu. Stavebně-technický průzkum – nosné konstrukce stávajícího objektu vyhovují navrhované stavbě.
- b). Zhotovení osobního výtahu ve stávajícím objektu bude složité pro přepravu osob. .
- c). Jde o trvalou stavbu.
- d). Bezbariérové užívání stavby – je uvažován pro přepravu lidí na vozíčku. Jsou také přizpůsobeny vstupy ve všech podlažích.
- e). Podmínky závazných stanovisek dotčených orgánů jsou zohledněny v celé dokumentaci.
- f). Ochrana stavby podle jiných právních předpisů není.
- g). Navrhované parametry stavby – zhotovení osobního výtahu ve stávajícím objektu:
zastavěná plocha: 4,08 m²
užitná plocha : 1,90 m²
obestavený prostor: 45,94 m³
- h). Základní bilance stavby:
Vše stávající.
- i). Základní předpoklady stavby: Stavba osobního výtahu ve stávajícím objektu se bude provádět najednou.
Doba realizace – předpoklad je 5 měsíců.
- j). Orientační náklady stavby – cca 1,5 milióny.

B.2.2 CELKOVÉ URBANISTICKÉ A ARCHITEKTONICKÉ ŘEŠENÍ

- a). Projekt řeší zhotovení osobního výtahu v místě stávajícího nákladního výtahu tj. ve schodišťovém prostoru – zrcadle. Nový osobní výtah je ve stávajícím objektu na ul. Brezinova 779/6, Opava, par. č. 722 k.ú. Opava-Předměstí. Přístup k objektu je stávající po komunikaci Brezinova.
- b). Zhotovení osobního výtahu v objektu Státního okresního archivu Opava se vylepší provoz objektu pro návštěvníky, včetně vozíčkářů a zaměstnance archivu.
Objekt osobního výtahu je ve stávajícím zrcadle schodiště. Provede se nová prohlubeň pod výtahovou šachtu. Nosná kostra výtahové šachty z ocelových nosníků. Venkovní opláštění výtahové šachty z desek Habito H tl. 12,5 mm. Ostatní – viz výkresová část.

B.2.3 CELKOVÉ PROVOZNÍ ŘEŠENÍ, TECHNOLOGIE VÝROBY

Výtah s nosností 405 kg, strojovna výtahu je umístěna vedle šachty v nejnižším patře – 1.NP. Pohon plošiny bude hydraulický o výkonu 2,9 kW.

B.2.4 BEZBARIÉROVÉ UŽÍVÁNÍ STAVBY

Osobního výtahu je navržen jako bezbariérový.

B.2.5 BEZPEČNOST PŘI UŽÍVÁNÍ STAVBY

Obsluha všech technických a technologických zařízení bude dodavatelem zařízení zaškolená.

B.2.6 ZÁKLADNÍ CHARAKTERISTIKA OBJEKTŮ**a). Stavební řešení**

Zhotovení osobního výtahu se provede v objektu Státního okresního archivu na ul. Březinova 779/6, Opava. Osobní výtah se provede v místě stávajícího nákladního výtahu v zrcadle stávajícího schodiště. Stávající nákladní výtah se zdemontuje. Pod novou výtahovou šachtu se provede nová prohlubeň do hloubky 480mm. Vybourají se stávající konstrukce z betonu. Provede se nová železobetonová deska tl.150mm, stěny odbourané konstrukce se vyrovnají maltou. Nová izolace proti vodě a zemní vlhkosti se provede z asfaltových hydroizolačních pásů – 2x Sklodex 40 speciál minerál. Na izolaci se provede betonová mazanina tl.150mm s vyztužením sítí včetně boků prohlubně. Prohlubeň se opatří nátěrem na beton. Nosná kostra výtahové šachty bude ocelová včetně všech nosníků. Venkovní a vnitřní opláštění šachty se provede z desek Habito H tl.12,5mm + malba. Výtahová šachta odvětrávána do půdního prostoru rourou 150mm.

V 1.NP vedle šachty výtahu je umístěna strojovna včetně rozvaděče výtahu s hlavním vypínačem a hydraulický agregát. Nosná kostra šachty, dveří, výtahu a strojovny – dodávka výtahu.

b). Konstrukční a materiálové řešení:

Osobní výtah se provede v místě stávajícího nákladního výtahu v zrcadle stávajícího schodiště. Stávající nákladní výtah se zdemontuje. Pod novou výtahovou šachtu se provede nová prohlubeň do hloubky 480mm. Vybourají se stávající konstrukce z betonu. Provede se nová železobetonová deska tl.150mm z betonu C 20/25 vyztužená svařovanou sítí 100/100/6mm, stěny odbourané konstrukce se vyrovnají maltou. Nová izolace proti vodě a zemní vlhkosti se provede z asfaltových hydroizolačních pásů – 2x Sklodex 40 speciál minerál. Na izolaci se provede betonová mazanina tl.150mm z betonu C 20/25 s vyztužením sítí včetně boků prohlubně. Prohlubeň se opatří nátěrem na beton. Nosná kostra výtahové šachty bude ocelová včetně všech nosníků. Venkovní a vnitřní opláštění šachty se provede z desek Habito H tl.12,5mm + malba. Výtahová šachta odvětrávána do půdního prostoru rourou 150mm.

V 1.NP vedle šachty výtahu je umístěna strojovna včetně rozvaděče výtahu s hlavním vypínačem a hydraulický agregát. Nosná kostra šachty, dveří, výtahu a strojovny – dodávka výtahu.

c). Mechanická odolnost a stabilita:

Všechny stavební objekty jsou navrženy z materiálu odolným daným podmínkám.

B.2.7 ZÁKLADNÍ CHARAKTERISTIKA TECHNICKÝCH A TECHNOLOGICKÝCH ZARÍZENÍ

Výtah s nosností 405kg – viz příloha.

B.2.8 ZÁSADY POŽÁRNÉ BEZPEČNOSTNÍHO ŘEŠENÍ

Řešeno samostatně – viz příloha.

B.2.9 ÚSPORA ENERGIE A TEPELNÁ OCHRANA

Není požadován.

B.2.10 HYGIENICKÉ POŽADAVKY NA STAVBY, POŽADAVKY NA PRACOVNÍ A KOMUNÁLNÍ PROSTŘEDÍ

V tomto projektu se neřeší, je stávající.

Odpady: Veškeré odpady, které vzniknou v rámci stavební činnosti, budou shromažďovány utříděné podle jednotlivých druhů a kategorií v místě vzniku a budou předávány oprávněným osobám v souladu se zákonem č.185/2001 Sb., o odpadech a o změně některých dalších zákonů, ve znění pozdějších předpisů. V souladu s ust. §9a zákona o odpadech budou vzniklé využitelné odpady nabízeny k recyklaci.

Vzhledem k charakteru budovy se nepředpokládá žádný rušivý vliv na životní prostředí.

B.2.11 ZÁSADY OCHRANY STAVBY PŘED NEGATIVNÍMI ÚČINKY VNĚJŠÍHO PROSTŘEDÍ

a). Ochrana proti pronikání radonu z podloží: v přístavbě výtahu se neřeší.

b). Ochrana před bludnými proudy: hromosvod – je stávající.

c). Ochrana před technickou seismicitou: Neřeší se.

- d). Ochrana před hlukem: Jsou navrženy takové konstrukce a výrobky, které zabránějí šíření a pronikání hluku.
 e). Protipovodňová opatření: Neřeší se.
 f). Ostatní účinky: Žádný další účinky nejsou.

B.3 Připojení na technickou infrastrukturu

- a). Napojovací místa technické infrastruktury: přípojka elektro je stávající. Pro osobní výtah se provede nový kabel z rozvaděče v 2.NP, který se přes půdu protáhne do výtahové šachty a do rozvaděče v 1.NP.
 b). Připojovací rozměry, výkonové kapacity a délky: viz projektová dokumentace.

B.4 Dopravní řešení

Stávající přístup k objektu z komunikace Březinova.

B.5 Řešení vegetace a souvisejících terénních úprav

Neřeší se.

B.6 Popis vlivů stavby na životní prostředí a jeho ochrana

Po provedení všech stavebních prací na objektu nedojde ke změně stávajícího vlivu objektu na životní prostředí. V průběhu stavby dojde po určitou dobu k určitému negativnímu ovlivnění životního prostředí v objektu bezprostředním okolí stavby- na pozemcích investora. Avšak po ukončení prací se stav životního prostředí vrátí k současnému stavu.

B.7 Ochrana obyvatelstva

Vzhledem k typu stavby a jejím umístění není nutná zvláštní ochrana.

B.8 Zásady organizace výstavby

Zhotovení osobního výtahu je prováděno uvnitř a na parcele stavebníka
 Příjezd k objektu je po stávající komunikaci.

Práva a povinnosti zhotovitele: Osoba, odpovědná za výstavbu je povinna zajistit dodržování bezpečnosti práce a požární ochranu na staveništi v souladu s vyhláškami a zákony, platnými v době realizace stavby.

Práce, které vyžadují prováděny pracovníky s oprávněním, budou prováděny takovými pracovníky. Veškerá technická zařízení musí odpovídat platným normám a předpisům.

Veškeré odpady, vzniklé při realizaci stavby budou zhotovitelem recyklovány nebo odvezeny k zneškodnění na oficiální skládky v souladu s platnými zákony.

Práva a povinnosti objednatele: Dohled nad dodržováním kvality prací, souladu prováděných prací se schválenou projektovou dokumentací, jakož i dodržování časového postupu výstavby bude vykonávat objednatel nebo jeho technický dozor.

C) SITUAČNÍ VÝKRESY

C.1 SITUAČNÍ VÝKRES ŠIRŠÍCH VZTAHŮ

Viz výkresová část.

C.2 KATASTRÁLNÍ SITUAČNÍ VÝKRES

Viz výkresová část.

D) DOKUMENTACE OBJEKTŮ A TECHNICKÝCH A TECHNOLOGICKÝCH ZAŘÍZENÍ

D.1 DOKUMENTACE STAVEBNÍHO NEBO INŽENÝRSKÉHO OBJEKTU

D.1.1 Architektonicko-stavební řešení

- a). Technická zpráva
- b). Výkresy
 - 1. Situace širších vztahů
 - 2. Situace katastrální
 - 3. Půdorys 1.NP
 - 4. Půdorys 2.NP
 - 5. Půdorys 3.NP
 - 6. Řez A - A

Stávající stav:

- 1. Půdorys 1.NP
- 2. Půdorys 2.NP
- 3. Půdorys 3.NP
- 4. Řez A - A

Návrh hydraulické plošiny + technická zpráva

STAVEBNÍ ŘEŠENÍ

TECHNICKÁ ZPRÁVA

Popis současného stavu

V objektu "Státního okresního archivu" ul. Brezňova 1796 Opava se nachází v místě zrcadla stávaného celostřeškového nakladního výtahu se strojovnou nad sádkou ve 2.NP.

Popis nového stavu

a) Stavební řešení

Zhotovení osobního výtahu se provede v objektu "Státního okresního archivu" ul. Brezňova 1796 Opava. Osobní výtah se provede v místě stávajícího nakladního výtahu zrcadla stávaného celostřeškového nakladního výtahu se strojovnou. Podrobný výtahový sádkový profil se provede s výškou dohledů 1800mm. Výtahová seštevňovací konstrukce z betonu. Provede se nová zeštevňovací deska tl. 180mm, stěny v sádkové konstrukci se vyrobí například. Nová ozvládnění profilů podle územní výkresnosti se provede z stávajících tvrdozvlákněných pásů 2X Skotdek 40 special mineral. Na ozvládnění se provede betonová mazanina tl. 150mm s vyztužením sítí včetně boků prohlubně. Prohlubně a rustroost se strojovnou se opatří nátěrem protikorozivním. Nosná kostra výtahové sádky bude ocelová včetně všech ústříků. Venkovní a vnitřní opáštění sádky se provede z desek Habito HP 72 8mm + malba. Výtahová sádková odvětrání bočního prostoru sítí tl. 180mm. Nátěr prohlubně výtahová rustroost se provede v 2.NP včetně sádky výtahové strojovny včetně bočních ozvlákněných pásů například a bytlaní díky agregát. Nosná kostra sádky včetně výtahové strojovny včetně sádky výtahové.

Popis jednotlivých prací a konstrukčních prvků

Bourání

V stávaném seštevňovacím zrcadlí se vybourá stávající nakladní výtah – dodávka výtahu. Výtahová seštevňovací podrobný výtahový sádkový profil tl. 180mm.

V stroje výtahové sádky se vybourá otvor v pítání tl. 150mm pro odvětrání.

Výtahová vybouráného materiálu se odveze k recyklaci zbytek na příslušné sklady.

Základy

Základové konstrukce stávaných. Upravení seštevňovací podrobný výtahové sádky – výztuž A – A. Pro upravení obvodových zdí prohlubně se provede beton C 20/25 s vyztužením sítí 6x100x100mm.

Svislé konstrukce

Nosná kostra výtahové sádky je navržena z ocelového profilu – dodávka výtahu.

Vodorovné konstrukce

Podkladní beton a betonová mazanina v nové prohlubně výtahové sádky v tl. 150mm a z betonu C 20/25 s vyztužením sítí 6x100x100mm.

Úpravy povrchu

Nové opláštění výtahové šachty se provede z desek Habito H tl.12,5mm z obou stran.

Izolace

Izolace proti vodě a zemní vlhkosti se provede v prohlubni výtahové šachty ve složení-- 2x Sklodek 40 special mineral.

Výplně otvorů

Nové dveře z výtahu v jednotlivých patrech je součástí dodávky výtahu.

Nátěry – malby

Všechny prostory kolem výtahové šachty tj. schodiště, vstupní chodba ve všech podlažích, místnost se strojovnou výtahu budou nové vymalovány – bílá barva.

Výtahová prohluben a místnost strojovny /podlaha + 100mm sokl/ se natře protiolejoým nátěrem.

Elektroinstalace

Viz zpráva elektro.

Plán kontrolních prohlídek

První kontrolní prohlídka bude při zahájení stavby. V průběhu stavby budou probíhat kontrolní dny dle potřeby každý týden, poslední prohlídka před předáním stavby objednateli.

Vypracoval : Ing. Václav Čech
Červenec 2021



VÝSTAVBA VÝTAHU V BUDOVĚ BŘEZINOVA, OPAVA

Úkolová část: osobní výtah. Státní okresní stavební úřad Opava, Březinova, 77 001

PŘEDPOKLÁDANÝ HARMONOGRAM PRACÍ

DOBA PLNĚNÍ

III.-IV. Kvartál roku 2023

rok

2023

měsíc

září

říjen

listopad

prosinec

pondělí každého započatého týdne

11 18 25 2 9 16 23 30 6 13 20 27 4 11 18

Demontáž stávajícího opláštění

Demontáž stávajícího nákladního výtahu

bourací práce v suterénu

zemní práce

izolace proti vlhkosti

úprava povrchů, podlahy

vzduchotechnika

lešení

ocelová kc-e

opláštění

plošina

výmalba a nátěry

	září	říjen	listopad	prosinec
	11 18 25	2 9 16 23 30	6 13 20 27	4 11 18
Demontáž stávajícího opláštění	█			
Demontáž stávajícího nákladního výtahu	█			
bourací práce v suterénu				
zemní práce				
izolace proti vlhkosti				
úprava povrchů, podlahy				
vzduchotechnika				
lešení				
ocelová kc-e				
opláštění				
plošina				
výmalba a nátěry				

VIENNA INSURANCE GROUP

Pojistná smlouva (obratová) č.8849005015

pro stavební a montážní pojištění

Úsek pojištění hospodářských rizik

Kooperativa pojišťovna, a.s., Vienna Insurance Group

se sídlem Praha 8, Pobřežní 665/21, PSČ 186 00, Česká republika

IČO: 47116617

zapsaná v obchodním rejstříku u Městského soudu v Praze, sp. zn. B 1897

(dále jen „**pojistitel**“)

zastoupený na základě zmocnění níže podepsanými osobami

Pracoviště: Kooperativa pojišťovna, a.s., Vienna Insurance Group, Zámecká 19, Ostrava, PSČ 702 00

a

GRIGAR, s.r.o.

se sídlem U Náhonu 2332/6, Předměstí, 746 01, Opava

IČO: 25826638

zapsaná v obchodním rejstříku u Krajského soudu v Ostravě, sp. zn. C 19708

(dále jen „**pojistník**“)



Korespondenční adresa:

Korespondenční adresa pojistníka je totožná s výše uvedenou adresou pojistníka.

uzavírají

ve smyslu zákona č. 89/2012 Sb., občanského zákoníku, tuto pojistnou smlouvu, která spolu s pojistnými podmínkami pojistitele a přílohami, na které se tato pojistná smlouva odvolává, tvoří nedílný celek.

Článek I. Úvodní ustanovení

1. Pojištěnými jsou:

- a) Pojistník jako zhotovitel
- b) Objednatelé ve smyslu ustanovení čl. 8 VPP P-777/21
- c) Subdodavatelé ve smyslu ustanovení čl. 8 VPP P-777/21

2. Pojistnou dobou dle této pojistné smlouvy je doba od 01.09.2022 (počátek pojištění) do 31.08.2023 (konec pojištění).

Pojištění se sjednává na dobu jednoho pojistného roku. Pojištění se prodlužuje o další pojistný rok, pokud některá ze smluvních stran nesdělí písemně druhé smluvní straně nejpozději šest týdnů před uplynutím příslušného pojistného roku, že na dalším trvání pojištění nemá zájem. V případě nedodržení lhůty pro doručení sdělení uvedené v předchozí větě pojištění zaniká až ke konci následujícího pojistného roku, pro který je tato lhůta dodržena.

Pojištění však zanikne nejpozději k 31.08.2025 po tomto dni již k prodloužení pojištění nedochází.

3. Pojištění jednotlivého budovaného díla začíná okamžikem:

- a) zahájení prací na pojištěném budovaném díle v místě pojištění a/nebo složením pojištěných věcí v místě pojištění, nebo
- b) dnem uvedeným v příslušné písemné smlouvě o dílo jako den zahájení budování tohoto díla, nebo
- c) dnem uvedeným v této pojistné smlouvě jako počátek pojištění, podle toho, co nastane nejpozději.

4. Pojištění jednotlivého budovaného díla končí:

- a) dnem uvedeným v příslušné písemné smlouvě o dílo jako den konce výstavby/montáže tohoto díla,
- b) v případech vymezených v čl. 5 VPP P-777/21,
- c) dnem konce pojištění podle této pojistné smlouvy, podle toho, co nastane nejdříve.

5. Pojištění zkušebního provozu před předáním budovaného díla nebo jeho části objednateli je sjednáno ve smyslu ustanovení čl. 5 odst. 2) písm. c) a odst. 3) písm. c) VPP P-777/21.

6. Po zániku pojištění dle ustanovení čl. 5 odst. 2) nebo 3) VPP P-777/21 vstupuje pro každé jednotlivé budované dílo v platnost pojištění dle doložky D 004 Rozšířené pojištění záruční doby po dobu 24 měsíců.

Článek II.

Druhy a způsoby pojištění, předměty a rozsah pojištění

1. Předmětem pojištění jsou budovaná díla zahájená během pojistné doby dle této pojistné smlouvy, pokud byla zahájena na základě řádně uzavřené příslušné písemné smlouvy o dílo.

Pojištění se nevztahuje na:

- tunely, štoly a stavby obdobného charakteru, podzemní kolektory
- stavby na vodních tocích
- sanace ekologických zátěží
- mosty a/nebo lávky, které sice nejsou stavbami na vodních tocích ve smyslu čl. 33 odst. 46) VPP P-777/21, ale jejichž hodnota je vyšší než 20 % částky uvedené v bodě 4. (Oddíl I. – Pojištění věcí) poř. č. 2. maximálně však 5 000 000,- Kč.

Nedohodne-li se pojistník s pojistitelem individuálně jinak, pojištění se dle této pojistné smlouvy dále nevztahuje na budovaná díla, jejichž hodnota je vyšší než částka uvedená v bodě 4.1. (Oddíl I. – Pojištění věcí) poř. č. 2.

Pokud se pojištěný dle čl. I. bodu 1. této pojistné smlouvy účastní na budování díla jako společník společnosti ve smyslu § 2716 a nebo obdobného ustanovení právního předpisu jiného právního řádu (dříve účastník sdružení), za budované dílo ve smyslu této pojistné smlouvy se považuje pouze ta část díla, která je v rámci společnosti realizována pojištěným dle čl. I. bodu 1. této pojistné smlouvy a je dále specifikována ve smlouvě o společnosti (případně upřesněna dalšími právními a technickými dokumenty). Na ostatní části díla a společníky společnosti se pojištění dle této pojistné smlouvy nevztahuje.

2. Místo pojištění je pro každé pojištěné budované dílo jeho staveniště nebo místo montáže na území České republiky.
3. K pojištění se vztahují:

Všeobecné pojistné podmínky pro stavební a montážní pojištění P-777/21 (také jen „VPP P-777/21“)

a

Doložky

- D 002 Křížová odpovědnost (2101)
- D 004 Rozšířené pojištění záruční doby (2101)
- D 011, D 114 Sériové škody (2101)
- D 102, D 208 Zvláštní podmínky pro podzemní kabely, potrubí a jiná zařízení (2101)
- D 103, D 209 Výluka pojištění úrody, porostů a rostlin (2101)
- D 106 Podmínka pro provádění stavebních prací po úsecích (2101)
- D 107, D 207 Zařízení pro provizorní hromadné ubytování a skladiště (2101)
- D 108 Podmínka pro zařízení a vybavení staveniště, nářadí a stroje (2101)
- D 109 Podmínka pro skladování materiálu (2101)
- D 110, D 221 Zvláštní podmínky pro opatření k ochraně před povodní a/nebo záplavou (2101)
- D 111 Zvláštní podmínky ohledně odstranění suti ze sesuvů půdy (2101)
- D 112, D 206 Podmínky pro protipožární zabezpečení (2101)
- D 116 Pojištění částí díla, které byly převzaty nebo uvedeny do provozu (2101)
- D 117, D 217 Zvláštní podmínky pro pokládání vodovodního a kanalizačního potrubí a kabelů (2101)
- D 119 Stávající majetek (2101)
- D 121 Zvláštní podmínky pro pilotové základy a pro stěny stavebních jam (2101)
- D 202 Pojištění stavebních a montážních strojů, nářadí a přístrojů (2101)
- D 203 Zvláštní ujednání pro použité stroje a zařízení (2101)
- D 250 Odcizení (2101)
- D 252 Výluka podzemních prací (2101)
- DCE 4 Definice jedné pojistné události pro pojistná nebezpečí povodeň, záplava, vichřice, krupobití (2101)

4. Přehled sjednaných pojištění

4.1. Oddíl I. – Pojištění věci

Poř. číslo	Předmět pojištění	Horní hranice plnění [Kč]	Spoluúčast [Kč] ¹⁾
1.	Celková hodnota stavebních a montážních výkonů (konečné a provizorní výkony, včetně všech materiálů, které se mají stát součástí díla, vyjma materiálu nebo dílů dodaných objednatelem)	46 000 000,- ²⁾	20 000,-
2.	Maximální hodnota jednoho budovaného díla (vyjma materiálu nebo dílů dodaných objednatelem)	20 000 000,- ³⁾	20 000,-
3.	Materiál nebo díly dodané objednatelem ⁵⁾	1 000 000,- ⁴⁾	20 000,-
4.	Stávající majetek ⁵⁾	10 000 000,- ⁴⁾	20 000,-
5.	Zařízení a vybavení staveniště ⁵⁾	1 000 000,- ⁴⁾	20 000,-
6.	Stavební a montážní stroje, nářadí a přístroje ⁵⁾	2 000 000,- ⁴⁾	20 000,-
7.	Náklady na stržení, úklid a odvoz zbytků ⁵⁾	1 000 000,- ⁴⁾	20 000,-

¹⁾ V případě pojistné události vzniklé současně z téže příčiny na více pojištěných věcech v jednom místě pojištění se od celkové výše pojistného plnění z jedné pojistné události odečítá pouze ta spoluúčast, která je nejvyšší ze všech spoluúčastí sjednaných (vypočtených) pro každou pojištěnou věc postiženou takovou pojistnou událostí. To neplatí, je-li pro oprávněnou osobu výhodnější odečtení spoluúčastí sjednaných pro jednotlivé pojištěné věci postižené pojistnou událostí samostatně

- 2) Pojistná částka dle čl. 13 VPP P-777/21 zahrnuje celkové stavební a montážní výkony realizované v rámci pojištěných budovaných děl v průběhu jednoho pojistného roku.
- 3) Pojistná částka dle čl. 13 VPP P-777/21.
- 4) Limit pojistného plnění.
- 5) Pojištění na první riziko dle čl. 14 odst. 1) písm. a) VPP P-777/21.

4.2. Oddíl II. – Pojištění odpovědnosti za újmu způsobenou třetí osobě

Poř. číslo	Rozsah pojištění	Limit pojistného plnění [Kč]	Spoluúčast [Kč]
1.	Pojištění odpovědnosti za újmu způsobenou třetí osobě	10 000 000,-	20 000,- Pro újmu na životě a zdraví člověka se spoluúčast nesjednává
2.	Pojištění odpovědnosti za újmu způsobenou třetí osobě na klenotech a jiných cennostech, věcech umělecké, historické nebo sběratelské hodnoty, penězích, směnkách, cenných papírech a ceninách	10% z limitu pod poř. číslem 1. max. však 500 000,- ⁵⁾	50 000,-

- 6) Sublimit v rámci limitu pojistného plnění.
Pojištění odpovědnosti za újmu způsobenou třetí osobě se nesjednává.

5. Limity pojistného plnění pro pojistné události způsobené uvedenými pojistnými nebezpečími

Pro níže uvedená pojistná nebezpečí se ujednávají limity pojistného plnění a spoluúčasti. Ustanovení tohoto bodu se však neuplatní v případě pojistné události ve smyslu bodu 4.2. tohoto článku.

Poř. číslo	Pojistné nebezpečí	Limit pojistné plnění [Kč] ¹⁾	Spoluúčast [Kč] ²⁾
1.	Povodeň, záplava	8 000 000,- ³⁾	10% min. 20 000,-
2.	Vichřice, krupobití	8 000 000,-	20 000,-
3.	Sesuv	8 000 000,-	20 000,-
4.	Odcizení	700 000,-	20 000,-

- ¹⁾ Tím nejsou dotčena jiná ujednání, z nichž vyplývá povinnost pojistitele poskytnout pojistné plnění v nižší nebo stejné výši.
- ²⁾ Od celkové výše pojistného plnění z jedné pojistné události v jednom místě pojištění se odečítá pouze ta spoluúčast, která je pro toto pojistné nebezpečí sjednána (tj. bez ohledu na to, jaké spoluúčasti jsou sjednány jinde než v tomto bodu).
- ³⁾ V rámci uvedeného limitu pojistného plnění se však pro všechny pojistné události nastalé v průběhu jednoho pojistného roku, které vzniknou povodní či záplavou v záplavovém území (stanovené dle zák. č. 254/2001 Sb., o vodách a o změně některých zákonů (vodní zákon), vyhl. č. 79/2018 Sb., o způsobu a rozsahu zpracování návrhu a stanovování záplavových území a jejich dokumentace, ve znění pozdějších předpisů) vymezeném záplavovou čarou tzv. dvacetileté vody (tj. území s periodicitou povodně 20 let - výskyt povodně, který je dosažen nebo překročen průměrně jedenkrát za 20 let), sjednává **maximální roční limit pojistného plnění ve výši 500 000 tis. Kč**. Tím nejsou dotčena jiná ujednání, z nichž vyplývá povinnost pojistitele poskytnout pojistné plnění v nižší nebo stejné výši.

Článek III. Výše a způsob placení pojistného

1. Pojistné za jeden pojistný rok činí:

Oddíl I.	Pojištění věci	99 652,- Kč
Oddíl II.	Pojištění odpovědnosti za újmu způsobenou třetí osobě	10 676,- Kč
Souhrn pojistného za sjednaná pojištění		110 328 Kč
Obchodní sleva		5 %
Celkové pojistné za sjednaná pojištění po slevách		104 811,- Kč

2. Není-li ujednáno jinak, je celkové pojistné uvedené v bodě 1 zálohové a minimální pojistné za sjednaná pojištění za jeden a každý pojistný rok.

Pojistník se zavazuje, že nejpozději do 60 kalendářních dnů po konci každého pojistného roku nahlásí pojistiteli celkovou hodnotu stavebních a montážních výkonů realizovaných v průběhu uplynulého pojistného roku. Bude-li tato hodnota vyšší než částka sjednaná v čl. II. bod 4. (Oddíl I. – Pojištění věci) odst. 4.1. poř. č. 1. této pojistné smlouvy, vzniká pojistiteli nárok na doplatek pojistného stanovený jako součin jejich rozdílu a sazby 2,4promile na takto stanovené pojistné se již neaplikují žádné slevy ani přírážky uvedené v bodu 1., neboť jsou již v této sazbě zohledněny.

3. Pojistné je sjednáno jako běžné.

Pojistné období je dvanáctiměsíční. Pojistné je v každém pojistném roce splatné k datům a v částkách takto:

datum:	částka:
01.09.	104 811,-Kč

4. Pojistník je povinen uhradit pojistné v uvedené výši na účet pojistitele č. ú. 2226222/0800, variabilní symbol: 8849005015. Pojistné se považuje za zaplacené okamžikem připsání pojistného v plné výši na tento účet.
5. Smluvní strany se dohodly, že pokud bude v členském státě Evropské unie nebo Evropského hospodářského prostoru zavedena jiná pojistná daň či jí obdobný poplatek z pojištění sjednaného touto pojistnou smlouvou, než jaké jsou uvedeny v bodě 1. tohoto článku a které bude po nabytí účinnosti příslušných právních předpisů na území tohoto členského státu pojistitel povinen odvést, pojistník se zavazuje uhradit nad rámec pojistného předepsaného v této pojistné smlouvě i náklady odpovídající této povinnosti.

Článek IV. Hlášení škodných událostí

1. Vznik škodné události je pojistník (pojištěný) povinen oznámit přímo nebo prostřednictvím zplnomocněného samostatného zprostředkovatele v postavení pojišťovacího makléře bez zbytečného odkladu na jeden z níže uvedených kontaktních údajů:

Kooperativa pojišťovna, a.s., Vienna Insurance Group
CENTRUM ZÁKAZNICKÉ PODPORY
Centrální podatelna
Brněnská 634
664 42 Modřice
tel.: 957 105 105
datová schránka: n6tetn3
www.koop.cz

2. Na výzvu pojistitele je pojistník (pojištěný nebo jakákoliv jiná osoba) povinen oznámit vznik škodné události písemnou formou.

Článek V. Zvláštní ujednání

1. Čl. 14 odst. 2) věta druhá VPP P-777/21 se ruší a nově zní takto:
„Na úhradu všech pojistných událostí nastalých během jednoho pojistného roku poskytne pojistitel pojistné plnění v souhrnu maximálně do výše sjednaného limitu pojistného plnění.“
Čl. 20 odst. 1) VPP P-777/21 se ruší a nově zní takto:
„Pojistitel poskytne pojistné plnění z jedné pojistné události a ze všech pojistných událostí nastalých během jednoho pojistného roku v souhrnu maximálně do výše limitu pojistného plnění sjednaného v pojistné smlouvě.“
Čl. 20 odst. 2) věta druhá VPP P-777/21 se ruší a nově zní takto:
„Pojistitel poskytne pojistné plnění z jedné pojistné události a ze všech pojistných událostí nastalých během jednoho pojistného roku ze specifického rozsahu pojištění v souhrnu maximálně do výše příslušného sjednaného sublimitu.“
2. Pojištění dle doložky D 004 se vztahuje pouze na budovaná díla uvedená v seznamu zahájených budovaných děl. Pojistník dodá pojistiteli seznam zahájených budovaných děl, který bude obsahovat název díla, místo pojištění, hodnotu díla, datum počátku a konce výstavby nebo montáže budovaného díla, nejpozději do 30 kalendářních dnů:
 - a) před skončením výstavby budovaného díla,
 - b) po skončení pojistného roku, v němž byla budovaná díla zahájena,podle toho, co nastane dříve.
3. Odchylně od čl. 17 odst. 1) písm. g) VPP P-777/21 se pojištění vztahuje i na povinnost pojištěného nahradit újmu způsobenou v souvislosti s **vlastnictvím nebo provozem motorového vozidla sloužícího jako pracovní nebo montážní stroj**, včetně újmy způsobené výkonem činnosti pracovního stroje. Pojištění se však nevztahuje na povinnost pojištěného nahradit újmu, pokud:
 - a) v souvislosti se škodnou událostí bylo nebo mohlo být uplatněno právo na plnění z pojištění odpovědnosti za újmu (škodu) sjednaného ve prospěch pojištěného jinou pojistnou smlouvou (zejména z povinného pojištění odpovědnosti za újmu způsobenou provozem vozidla), nebo
 - b) jde o újmu, jejíž náhrada je předmětem povinného pojištění odpovědnosti za újmu způsobenou provozem vozidla, ale právo na plnění z takového pojištění nemohlo být uplatněno z důvodu, že:
 - i. byla porušena povinnost takové pojištění uzavřít,
 - ii. jde o vozidlo, pro které právní předpis stanoví výjimku z povinného pojištění odpovědnosti za újmu způsobenou provozem vozidla, nebo
 - iii. k újmě došlo při provozu vozidla na pozemní komunikaci, na které bylo toto vozidlo provozováno v rozporu s právními předpisy,
 - c) jde o újmu, jejíž náhrada je právním předpisem vyloučena z povinného pojištění odpovědnosti za újmu způsobenou provozem vozidla,
 - d) ke vzniku újmy došlo při účasti na motoristickém závodě nebo soutěži nebo v průběhu přípravy na ně.Pojistitel poskytne z pojištění dle tohoto článku pojistné plnění:
 - a) v případě újmy způsobené výkonem činnosti pracovního stroje, která nemá původ v jeho jízdě, nejvýše do částky odpovídající sjednanému limitu pojistného plnění pro pojištění odpovědnosti za újmu a v jeho rámci (sublimit),
 - b) v případech neuvedených pod písm. a) nejvýše do částky odpovídající sjednanému limitu pojistného plnění pro pojištění odpovědnosti za újmu, maximálně však do výše **500 000 Kč** ze všech pojistných událostí nastalých v průběhu jednoho pojistného roku v rámci limitu pojistného plnění sjednaného pro základní pojištění odpovědnosti za újmu (sublimit).

Článek VI.

Prohlášení pojistníka, registr smluv, zpracování osobních údajů

1. Prohlášení pojistníka

- 1.1. Pojistník potvrzuje, že v dostatečném předstihu před uzavřením pojistné smlouvy převzal v listinné nebo, s jeho souhlasem, v jiné textové podobě (např. na trvalém nosiči dat, prostřednictvím e-mailu nebo elektronického úložiště dat) informace pro klienta, jejichž součástí jsou informace o zpracování osobních údajů v neživotním pojištění a seznámil se s nimi. Pojistník si je vědom, že se jedná o důležité informace, které mu napomohou porozumět podmínkám sjednávaného pojištění, obsahují upozornění na důležité aspekty pojištění i významná ustanovení pojistných podmínek.
- 1.2. Pojistník potvrzuje, že v dostatečném předstihu před uzavřením pojistné smlouvy převzal v listinné nebo jiné textové podobě (např. na trvalém nosiči dat, prostřednictvím e-mailu nebo elektronického úložiště dat) dokumenty uvedené v čl. II. bodu 5. této pojistné smlouvy a seznámil se s nimi. Pojistník si je vědom, že tyto dokumenty tvoří nedílnou součást pojistné smlouvy a upravují rozsah pojištění, jeho omezení (včetně výluk), práva a povinnosti účastníků pojištění a následky jejich porušení a další podmínky pojištění a pojistník je jimi vázán stejně jako pojistnou smlouvou.
- 1.3. Pojistník potvrzuje, že adresa jeho sídla/bydliště/trvalého pobytu a kontakty elektronické komunikace uvedené v této pojistné smlouvě jsou aktuální, a souhlasí, aby tyto údaje byly v případě jejich rozporu s jinými údaji uvedenými v dříve uzavřených pojistných smlouvách, ve kterých je pojistníkem nebo pojištěným, využívány i pro účely takových pojistných smluv. S tímto postupem pojistník souhlasí i pro případ, kdy pojistitel oznámí změnu jeho sídla/bydliště/trvalého pobytu nebo kontaktů elektronické komunikace v době trvání této pojistné smlouvy. Tím není dotčena možnost používání jiných údajů uvedených v dříve uzavřených pojistných smlouvách.
- 1.4. Pojistník prohlašuje, že má oprávněnou potřebu ochrany před následky pojistné události (pojistný zájem). Pojistník, je-li osobou odlišnou od pojištěného, dále prohlašuje, že mu pojištění dali souhlas k pojištění.
- 1.5. Pokud je pojistník odlišný od pojištěného, pojistník potvrzuje, že každý pojištěný souhlasil s uveřejněním smlouvy v registru smluv ve smyslu příslušného zákona.

2. Zpracování osobních údajů

V následující části jsou uvedeny základní informace o zpracování Vašich osobních údajů. Tyto informace se na Vás uplatní, pokud jste fyzickou osobou, a to s výjimkou bodu 2.2., který se na Vás uplatní i pokud jste právnickou osobou. Více informací, včetně způsobu odvolání souhlasu, možnosti podání námítky v případě zpracování na základě oprávněného zájmu, práva na přístup a dalších práv, naleznete v dokumentu Informace o zpracování osobních údajů v neživotním pojištění, který je trvale dostupný na webové stránce www.koop.cz v sekci „O pojišťovně Kooperativa“.

2.1. Informace o zpracování osobních údajů bez vašeho souhlasu

Zpracování na základě plnění smlouvy a oprávněných zájmů pojistitele

Pojistník bere na vědomí, že jeho identifikační a kontaktní údaje, údaje pro ocenění rizika při vstupu do pojištění a údaje o využívání služeb zpracovává pojistitel:

- pro účely kalkulace, návrhu a uzavření pojistné smlouvy, posouzení přijatelnosti do pojištění, správy a ukončení pojistné smlouvy a likvidace pojistných událostí, když v těchto případech jde o zpracování nezbytné pro **plnění smlouvy**, a
- pro účely zajištění řádného nastavení a plnění smluvních vztahů s pojistníkem, zajištění a soupojištění, statistiky a cenotvorby produktů, ochrany právních nároků pojistitele a prevence a odhalování pojistných podvodů a jiných protiprávních jednání, když v těchto případech jde o zpracování založené na základě **oprávněných zájmů** pojistitele. Proti takovému zpracování máte právo kdykoli podat námitku, která může být uplatněna způsobem uvedeným v Informacích o zpracování osobních údajů v neživotním pojištění.

Zpracování pro účely plnění zákonné povinnosti

Pojistník bere na vědomí, že jeho identifikační a kontaktní údaje a údaje pro ocenění rizika při vstupu do pojištění pojistitel dále zpracovává ke **splnění své zákonné povinnosti** vyplývající zejména ze zákona upravujícího distribuci pojištění a zákona č. 69/2006 Sb., o provádění mezinárodních sankcí.

2.2. Povinnost pojistníka informovat třetí osoby

Pojistník se zavazuje informovat každého pojištěného, jenž je osobou odlišnou od pojistníka, a případně další osoby, které uvedl v pojistné smlouvě, o zpracování jejich osobních údajů.

2.3. Informace o zpracování osobních údajů zástupce pojistníka

Zástupce právnické osoby, zákonný zástupce nebo jiná osoba oprávněná zastupovat pojistníka bere na vědomí, že její identifikační a kontaktní údaje pojistitel zpracovává na základě **oprávněného zájmu** pro účely kalkulace, návrhu a uzavření pojistné smlouvy, správy a ukončení pojistné smlouvy, likvidace pojistných událostí, zajištění a soupojištění, ochrany právních nároků pojistitele a prevence a odhalování pojistných podvodů a jiných protiprávních jednání. Proti takovému zpracování má taková osoba právo kdykoli podat námitku, která může být uplatněna způsobem uvedeným v Informacích o zpracování osobních údajů v neživotním pojištění.

Zpracování pro účely plnění zákonné povinnosti

Zástupce právnické osoby, zákonný zástupce nebo jiná osoba oprávněná zastupovat pojistníka bere na vědomí, že identifikační a kontaktní údaje pojistitel dále zpracovává ke **splnění své zákonné povinnosti** vyplývající zejména ze zákona upravujícího distribuci pojištění a zákona č. 69/2006 Sb., o provádění mezinárodních sankcí.

Podpisem pojistné smlouvy potvrzujete, že jste se důkladně seznámil se smyslem a obsahem souhlasu se zpracováním osobních údajů a že jste se před jejich udělením seznámil s dokumentem Informace o zpracování osobních údajů v neživotním pojištění, zejména s bližší identifikací dalších správců, rozsahem zpracovávaných údajů, právními základy (důvody), účely a dobou zpracování osobních údajů, způsobem odvolání souhlasu a právy, která Vám v této souvislosti náleží.

Článek VII. Závěrečná ustanovení

1. Tato pojistná smlouva nabývá platnosti dnem jejího uzavření a uzavírá se na dobu do konce pojištění podle čl. I. této pojistné smlouvy.

Je-li tato pojistná smlouva uzavřena po datu uvedeném jako počátek pojištění, pojištění se vztahuje i na dobu od data uvedeného jako počátek pojištění do uzavření této pojistné smlouvy; pojistitel však z tohoto pojištění není povinen poskytnout plnění, pokud pojistník a/nebo pojištěný a/nebo oprávněná osoba a/nebo jiná osoba, která uplatňuje právo na plnění pojistitele, v době uzavření této pojistné smlouvy věděl(a) nebo s přihlédnutím ke všem okolnostem mohl(a) vědět, že již nastala skutečnost, která by se mohla stát důvodem vzniku práva na plnění pojistitele z této pojistné smlouvy, vyjma takových skutečností, které již byly pojistiteli jakoukoli z výše uvedených osob oznámeny před odesláním návrhu pojistitele na uzavření této pojistné smlouvy.

2. Odpověď pojistníka na návrh pojistitele na uzavření této pojistné smlouvy (dále jen „**nabídka**“) s dodatkem nebo odchylkou od nabídky se nepovažuje za její přijetí, a to ani v případě, že se takovou odchylkou podstatně nemění podmínky nabídky.
3. Ujednává se, že tato pojistná smlouva musí být uzavřena pouze v písemné formě, a to i v případě, že je pojištění touto pojistnou smlouvou ujednáno na pojistnou dobu kratší než jeden rok. Tato pojistná smlouva může být měněna pouze písemnou formou.
4. **Ujednává se, že je-li tato pojistná smlouva uzavírána elektronickými prostředky, musí být podepsána elektronickým podpisem ve smyslu příslušných právních předpisů. Podepíše-li pojistník tuto pojistnou smlouvu jiným elektronickým podpisem než uznávaným elektronickým podpisem ve smyslu zákona č. 297/2016 Sb., o službách vytvářejících důvěru pro elektronické transakce, a nezaplatí-li jednorázové pojistné, případně první splátku jednorázového pojistného, jsou-li splátky ujednány, nebo běžné pojistné za první pojistné období řádně a včas, pojistná smlouva se od počátku ruší.**
5. Pojistník i pojistitel obdrží originál této pojistné smlouvy. Pojistník obdrží 1 stejnopis, pojistitel obdrží 2 stejnopisy.

1/2

6. Tato pojistná smlouva obsahuje 9 stran a 2 přílohy. Její součástí jsou pojistné podmínky pojistitele uvedené v čl. II. bodu 3. této pojistné smlouvy.

Výčet příloh

příloha č. 1 – Doložky

příloha č. 2 – seznam zakázek

Podepsáno dne* 22. 8. 2022



Podepsáno dne'.....



* Je-li tato pojistná smlouva podepsána uznávaným elektronickým podpisem, je okamžik podpisu vždy obsažen v tomto podpisu.

- ** a) Je-li tato pojistná smlouva pojistitelem vyhotovena v listinné podobě a podepsána za něj vlastnoručně, uveďte jméno, příjmení a funkci osob/y podepisující/ch za pojistníka, jejich vlastnoruční podpis/y a případně též otisk razítka a doručte pojistiteli takto podepsaný stejnopis pojistné smlouvy v listinné podobě
- b) Je-li tato pojistná smlouva pojistitelem vyhotovena v elektronické podobě a podepsána za něj uznávaným elektronickým podpisem, použijte též uznávaný elektronický podpis/y osob/y podepisující/ch za pojistníka, nebo v případě použití elektronického podpisu jiného, než uznávaného vložte jméno, příjmení a funkci podepisující/ch osob/y do poznámky tohoto elektronického dokumentu, včetně uvedení data podpisu. Takto tento elektronickým podpisem podepsaný elektronický dokument doručte pojistiteli elektronickým prostředkem.

Pojistnou smlouvu vypracoval: Jiří Teichman, tel. 957 776 062