





Rámcová kupní Smlouva

uzavřená ve smyslu ustanovení § 2079 a násl. občanského zákoníku mezi

Firma: Chára Sport, a.s.
se sídlem : Bělohorská 279, Praha 6, 169 00
zastoupena : 
IČO : 26421470
DIČ : CZ26421470
zapsaná v obchodním rejstříku u Městského soudu Praha, odd. B, vl. 6947
název banky: 
číslo účtu : 
telefon : 
fax : 
e-mail : 
(dále jen **Prodávající**)

a

Firma: Střední škola Edvarda Beneše
se sídlem : nábr..Komenského 1126/1, Břeclav 690 02
zastoupena : 
IČO : 60680342
DIČ : CZ60680342
osoba pověřená objednáváním zboží : 
mobil : 
e-mail : 
(dále jen **Kupující**)

I.

Předmět plnění

Prodávající se zavazuje, že kupujícímu podle této Smlouvy prodá zboží/poskytne služby na základě vzájemně potvrzených objednávek.

Kupující se zavazuje, že zboží a služby na základě své objednávky odebere a řádně a včas zaplatí Prodávajícímu za sjednanou cenu.

II.

Dodací podmínky, doprava, převzetí zboží a služeb

Pokud není v této kupní smlouvě stanoveno jinak, řídí se prodej zboží a služeb Všeobecnými podmínkami prodeje společnosti Chára sport, a.s. (příloha č.1).

Ke vzniku vzájemných závazků na dodávku zboží / služeb, dojde písemným potvrzením objednávky ze strany Prodávajícího. Převzetí zboží / služeb potvrdí Kupující podpisem dodacího listu nebo na kopii faktury. Vzájemné závazky jsou splněny předáním zboží/služeb Prodávajícím a jeho zaplacením Kupujícím.

Smluvní strany se dohodly, že za zástupce Kupujícího bude považován ten pracovník, který bude vyslán k převzetí zboží nebo služby a běžným způsobem prokáže svůj pracovní nebo obdobný poměr ke Kupujícímu, aniž by byl povinen prokázat se zvláštním pověřením k převzetí zboží nebo služby.

V případě, že doprava zboží je zajištěna dodavatelským způsobem, fakturu, dodací list, doklad přepravní společnosti o převzetí zásilky, podepíše Kupující nebo jeho zástupce po doručení zásilky.

V případě, že Kupující zboží v dohodnutém termínu (nebo v náhradním termínu stanoveném Prodávajícím) nepřevezme, není Prodávající předmětným závazkem vázán a je oprávněn zboží prodat jinému zájemci.

III.

Cena, platební podmínky

Prodávající se zavazuje ve smyslu článku I. této smlouvy prodávat zboží a služby Kupujícímu za podmínek uvedených v příloze č.1 této Smlouvy.

Slevy budou poskytovány ve vztahu k ceníku zboží a služeb Prodávajícího platnému k datu prodeje zboží podle této Smlouvy.

Na základě dohody smluvních stran se kupní cenou dodaného zboží nebo služeb rozumí cena uvedená na faktuře (dodacím listu) Prodávajícího. Kupující podpisem této faktury (dodacího listu) zároveň potvrzuje, že s kupní cenou výslovně souhlasí.

Kupující je povinen tuto fakturu uhradit v dohodnutém termínu bezhotovostním způsobem na účet Prodávajícího uvedený v záhlaví této Smlouvy, nebude-li smluvními stranami pro konkrétní případ dohodnuto jinak. V případě, že Kupující neuhradí platbu v dohodnutém termínu, je Prodávající oprávněn zrušit platbu převodním příkazem a požadovat platbu za dodané zboží nebo služby v hotovosti.

V případě, že Kupující neuhradí fakturu ve shora uvedené lhůtě, je Prodávající oprávněn účtovat mu smluvní pokutu ve výši 0,05 % z dlužné částky za každý den prodlení.

IV.

Další ujednání

Kupující potvrzuje, že byl seznámen se Všeobecnými podmínkami prodeje Prodávajícího (příloha č. 1 této Smlouvy) a se Záručními a reklamačními podmínkami Prodávajícího (příloha č. 2 této Smlouvy) a těmito se bude řídit.

Případně zjištěné zjevné vady kvality i množství je Kupující povinen vytknout ihned při převzetí a uvést je do dodacího listu (faktury), jinak se má za to, že zboží bylo dodáno ve stanoveném množství a bez vad.

Kupující se stává vlastníkem zboží až v okamžiku jeho zaplacení na účet Prodávajícího. Do té doby je vlastníkem zboží Prodávající. Přechod nebezpečí škody na věci se řídí Všeobecnými podmínkami prodeje Prodávajícího.

V.

Změny a zánik závazků ze Smlouvy

Pokud Kupující neuhradí faktury za odebrané zboží nebo služby ve lhůtě splatnosti, je Prodávající oprávněn pozastavit další dodávky, ke kterým se na základě potvrzených objednávek zavázal, a to až do splnění povinnosti Kupujícího k úhradě peněžního závazku. Zároveň je Prodávající oprávněn Kupujícího vyzvat, aby Kupující podepsal směnku ve prospěch Prodávajícího znějící na nezaplacenou kupní cenu, nebo její nezaplacenou část. Pokud Kupující uvedenou povinnost nesplní do 10 dnů od výzvy, může Prodávající od zbylého plnění podle potvrzených objednávek a této Smlouvy odstoupit. Tím není dotčeno právo Prodávajícího na smluvní pokutu. Po dobu pozastavení dodávek zboží nemá Kupující právo na náhradu škody ani na jiné nároky vůči Prodávajícímu.

VI.

Účinnost, doba trvání, společná ustanovení

Tato Smlouva nabývá platnosti a účinnosti dnem jejího podpisu zástupci smluvních stran. Tato Smlouva je uzavřena na dobu neurčitou.

Tuto smlouvu je možno vypovědět bez udání důvodů s dvouměsíční výpovědní dobou, která počíná plynout od prvního dne měsíce následujícího od doručení výpovědi,

Každá ze smluvních stran je oprávněna odstoupit od této Smlouvy doporučeným dopisem straně druhé v případě porušení smluvních povinností touto stranou poté, co ani do jednoho měsíce nesplnila smluvní povinnost.

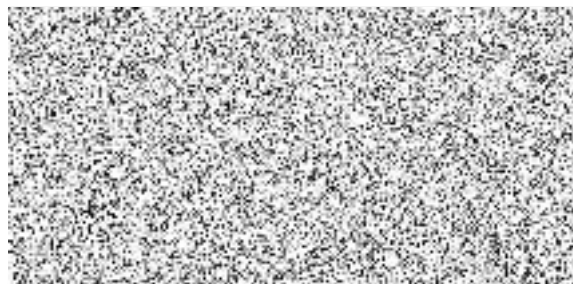
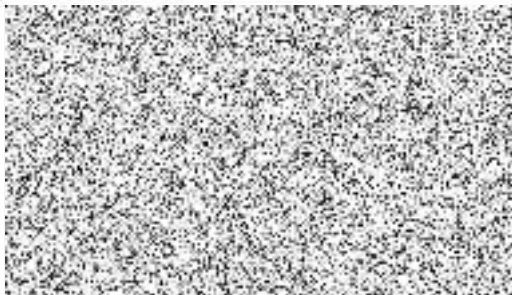
Smluvní strany prohlašují, že tato Smlouva i právní vztahy z ní vzniklé se řídí českým právním řádem, zejména občanským zákoníkem, a že případné spory je příslušný řešit český soud.

Tato Smlouva byla sepsána ve dvou vyhotoveních, po jednom pro každou ze smluvních stran.

Veškeré změny a doplňky této Smlouvy lze provádět výlučně se souhlasem obou smluvních stran formou jejího písemného dodatku.

Smluvní strany prohlašují, že tato Smlouva byla uzavřena na základě jejich pravé a svobodné vůle, že je pro ně jasná a srozumitelná a že jim nejsou známy žádné důvody, které by uzavření Smlouvy bránilo. Na důkaz tohoto jsou připojeny podpisy osob, které jsou k uzavření takovéto Smlouvy zcela oprávněny.

V Břeclavi dne 4. 9. 2023



Seznam příloh Smlouvy:

1. Všeobecné podmínky prodeje
2. Záruční a reklamační podmínky + návod k použití pneumatik

Chára Sport, a.s.

VŠEOBECNÉ PODMÍNKY PRODEJE

Pokud není mezi společností Chára sport, a.s. (dále jen Prodávajícím) a Kupujícím ujednáno jinak, podáním objednávky přijímá Kupující níže uvedené VŠEOBECNÉ PODMÍNKY PRODEJE, a to bez ohledu na ustanovení ostatních právních dokumentů týkajících se koupě zboží.

I. Objednávky-Dodávky

1.1 Obchody mezi Prodávajícím a Kupujícím se realizují na základě objednávek, které musí obsahovat předmět plnění (zboží/služby), místo plnění a čas plnění. Objednávky vyžadují potvrzení ze strany Prodávajícího.

1.2 Obecným místem plnění je adresa provozovny Prodávajícího.

1.3 V případě splnění dodávky v jiném místě plnění než je adresa provozovny Prodávajícího, je Kupující povinen zachovat si možnost případného uplatnění práv vůči dopravcům v případě chybějícího zboží, poškození, zpoždění atd.

1.4 V důsledku toho je Kupující povinen zkontrolovat stav zboží a kvalitu provedených prací při dodání a v případě poškození nebo zjištění chybějícího zboží nebo vadné práce musí tyto reklamace vyznačit písemně v přepravním dokladu. Vedle vyznačení reklamace v přepravním dokladu musí kupující uplatnit reklamaci písemně doporučeným dopisem adresovaným dopravci a Prodávajícímu, a to bez zbytečného odkladu po dodání zboží nebo služby. Vady jakosti zboží se řídí reklamním řádem výrobce.

1.5. Vrácení odebraného zboží bez udání důvodu Kupujícím zpět Prodávajícímu, pokud není výslovně stranami dohodnuto jinak, je možné pouze za těchto podmínek:

- a) Vratky zboží jsou možné pouze po předchozím schválení ze strany Prodávajícího.
- b) Zboží lze vrátit pouze do 30 dnů od data dodání, a to ve stejném stavu, v jakém bylo dodáno včetně přepravního obalu, tj. čisté a bez známek opotřebení. Vracené pneumatiky nesměly být nazuté. Pneumatiky prodané s cenovým zvýhodněním „DOT“ (označení „DOT“ v popisu zboží na faktuře) nelze vrátit.
- c) Dopravu zboží do skladu Prodávajícího zajistí Kupující na vlastní náklady. Po dohodě může dopravu zajistit Prodávající, náklady na dopravu v takovém případě Prodávající přeučtuje Kupujícímu.
- d) Za každý vrácený kus zboží si prodávající účtuje storno poplatek ve výši CZK 40,- /ks bez DPH (pro zboží typu „ostatní příslušenství“: 1 ks = balík do 10ti kg).
- d) Při zúčtování vratky Prodávající nedobropisuje přepravné účtované k původní dodávce vráceného zboží.

II. Fakturace – Platba

2.1. Zboží a služby Prodávajícího je fakturováno bez ohledu na datum objednávky v cenách podle platného ceníku ke dni dodání.

2.2 Ceníky, na základě kterých Prodávající provádí fakturace, mohou být změněny bez předchozího oznámení. Výměna a zpětné převzetí dodaného zboží Prodávajícím nejsou možné.

2.3. Zboží je placeno Prodávajícímu při jeho dodání, a to buď hotově proti pokladnímu dokladu nebo bankovním převodem na základě faktury – daňového dokladu.

2.4. Nezaplacení faktury Kupujícím ke stanovenému datu má za následek právo Prodávajícího na zaplacení smluvní pokuty ve výši odpovídající 0,05% z dlužné částky za každý den prodlení. Právo Prodávajícího požadovat úrok z prodlení z dlužné částky, stanovené obecně závazným právním předpisem, tím není dotčeno.

2.5. Vzájemné dlužné částky mohou být vzájemně započteny.

2.6. Případné dodatečné slevy a bonusy musí být mezi Kupujícím a Prodávajícím dohodnuty písemně, přičemž Kupujícím budou poskytnuty pouze za podmínky, že veškeré splatné závazky Kupujícího vůči Prodávajícímu byly v období rozhodném pro přiznání dodatečné slevy nebo bonusu řádně hrazeny v termínu splatnosti.

2.7. Závazek Kupujícího je splněn připsáním zaplacené částky na účet Prodávajícího.

III. Přechod vlastnictví a Nebezpečí škody

3.1 K přechodu vlastnictví ke zboží z Prodávajícího na Kupujícího dochází úplným zaplacením kupní ceny, pokud se smluvní strany nedohodnou jinak – výhrada vlastnictví.

Po dobu, kdy nebyla zaplacena plně kupní cena, zůstává zboží majetkem Prodávajícího, který má právo požadovat na Kupujícího vydání zboží, pokud Kupující plně neuhradí jeho cenu.

Po dobu výhrady vlastnictví může Kupující disponovat s předmětem koupě jedině s písemným souhlasem Prodávajícího.

3.2 K přechodu nebezpečí škody na zboží dochází okamžikem jeho převzetí Kupujícím, a to bez ohledu na skutečnost, zda k přechodu vlastnictví ke zboží na Kupujícího došlo.

IV. Záruka

4.1 Prodávající zaručuje, že zboží je Kupujícím dodáno v dohodnuté jakosti. V případě uplatnění práv odpovědnosti za vady je odpovědnost Prodávajícího upravena v záručních a reklamačních podmínkách Rámcové kupní smlouvy v souladu s příslušnými právními předpisy.

4.2 Odpovědnost Prodávajícího se nevztahuje na vady zboží, ke kterým došlo v důsledku nesprávného používání zboží. Kupující je povinen respektovat pravidla Prodávajícího, která se týkají zejména skladování, montáže, huštění a používání pneumatik. Kupující je rovněž povinen s těmito pravidly seznámit konečného uživatele.

V. Zvláštní ustanovení

5.1 Kupující bere na vědomí, že je obecně zakázáno jakýmkoliv způsobem poškozovat nebo zkreslovat veškerá označení uvedená na zboží.

5.2 V případě prodeje DA zboží (závada vzhledu), DEMO (nové demontované pneu z disku) nebo pneumatik obnovených protektorováním, je Kupující povinen upozornit na přesnou povahu tohoto zboží konečného uživatele.

5.3 Prodávající si vyhrazuje právo měnit na základě vývoje trhu jednotlivé hladiny pro určení objemové premie.

VI. Vyšší moc

Prodávající je osvobozen následků při nesplnění smluvních závazků v případě, že k tomu došlo v důsledku vyšší moci – okolnosti vylučující odpovědnost.

Vyšší mocí se pro účely těchto Všeobecných podmínek prodeje rozumí události, které se vymykají kontrole Prodávajícího a které mohou být příčinou nedodání zboží, popř. vadné dodávky zboží. Účinky a postup se řídí občanským zákoníkem.

VII. Spory

Tyto Všeobecné podmínky prodeje se řídí platnými právními předpisy České republiky. Veškeré spory budou projednány příslušnými soudy, pokud se smluvní strany nedohodnou jinak.

Chára Sport, a.s. **ZÁRUČNÍ A REKLAMAČNÍ PODMÍNKY**

1. Chára Sport, a.s. (Prodávající) zaručuje, že pneumatiky a příslušenství (dále jen zboží) bude kupujícímu dodáno v bezvadném stavu. Zjistí-li však Kupující při převzetí zboží zjevné vady kvality i množství je povinen vytknout je ihned při převzetí a uvést je do dodacího listu (případně na kopii faktury), jinak se má za to, že zboží bylo dodáno ve stanoveném množství a bez vad.
2. Práva a povinnosti z vadného plnění upravuje zákon. Kupující nemůže odstoupit od smlouvy, ani požadovat dodání nové věci, nemůže-li věc vrátit ve stavu, v jakém ji obdržel. Výjimky stanoví zákon.
3. Chára Sport, a.s. (Prodávající) poskytuje Kupujícímu a konečnému zákazníkovi (dále jen zákazníkovi), kterému pneumatiky a příslušenství (dále jen zboží) dodá přímo nebo prostřednictvím Kupujícího, na dodávané zboží záruku po dobu záruční lhůty v trvání dvaceti čtyř (24) měsíců. Tato záruka se týká všech materiálových a výrobních vad. Tato záruka se nevztahuje na opotřebení zboží způsobené jejich obvyklým užíváním, anebo způsobila-li vadu po přechodu nebezpečí škody na věci na Kupujícího vnější událost. Rovněž se tato záruka nevztahuje na vadu zboží, kterou Kupující sám způsobil.

Záruční doba začíná plynout dnem prodeje zboží Kupujícímu (dnem přechodu nebezpečí škody na věci na Kupujícího), je-li zboží určeno pro jeho spotřebu. Je-li zboží určeno k dalšímu prodeji třetím osobám - zákazníkům, začíná záruční doba plynout dnem prodeje zákazníkovi (dnem přechodu nebezpečí škody na věci na zákazníka).
4. Hospodaření s pneumatikami (zacházení s nimi a jejich používání) musí být v souladu s předpisy na používání obsaženými v „Pravidlech péče o pneumatiky – skladování a manipulace“ a v „Návodu na montáž a používání pneumatik“ firmy Chára Sport, a.s., které jsou součástí Ceníku firmy Chára Sport, a.s. Současně se hospodaření s pneumatikami řídí pokyny jednotlivých výrobců uvedených v jejich katalogích, prospektech a technických informacích, které jsou k dispozici u Prodávajícího.
5. Práva a povinnosti z vadného plnění upravuje zákon.
6. Prodávající není povinen plnit z uplatněného práva z odpovědnosti za vady v rámci záruky, pokud zboží:
 - Bylo používáno k jiným účelům, než ke kterým je určeno a používáno za jiných podmínek, než je stanoveno.
 - Bylo skladováno v nevyhovujících podmínkách (vliv povětrnostních podmínek, kontakt s topnými tělesy, kontakt s prostředky, které působí na pryž agresivně - nafta, oleje, petrolej, kyseliny, louhy apod.)
 - Bylo poškozeno neodbornou montáží nebo neodborným používáním a zacházením, jako např. nedodržováním předepsaného huštění, překračováním přípustného zatížení, montáží neschváleného zboží na daný typ vozu, volbou nesprávného rozměru ráfku, mechanickým poškozením, požárem, pořezáním, nastřelováním hrotů apod., užíváním v nevhodném prostředí.
 - Bylo poškozeno prokazatelnou závadou vozidla, na kterém bylo používáno.
 - Bylo opravováno třetí osobou, renovováno nebo byl-li jakkoli změněn charakter zboží (např. protektorováním pneumatiky).
 - Vykazuje nadměrnou hlučnost nebo v odchylných kruhovitosti pneumatiky (boční a obvodové házení) po více než 10 % opotřebení dezénu pneumatiky
 - Je poškozeno následkem provozních rizik a stavu vozovky, když takové poškození zahrnuje především, nikoli však výhradně, průpichy, průrazy a jiná mechanická poškození Zboží;
 - Je poškozeno nebo opotřebeno vlivem nesprávného huštění, přetížení, přehřátí, nesprávné geometrie náprav vozidla, nevyváženosti kol, stavu ráfků, brzd, čepů, ložisek nebo tlumičů, působení chemikálií nebo ohně, použití sněhových řetězů, použití pneu pro závody a soutěže, jízdy na prázdné pneu, úmyslného poškození.
 - Je na konci jeho životnosti opotřebené na hranici indikátoru opotřebení (TWI);
 - Je opravováno, protektorováno, Zboží s nesprávně prořezaným dezénem, bylo-li Zboží takto upravováno osobou odlišnou od Prodávajícího;
 - Zboží z vraků a havarovaných vozů;
 - Zboží nekompletní, tzn. zejména pneumatiky s chybějícími hlavními částmi (běhoun, bočnice, patky);
7. Tyto záruční podmínky platí pro zboží provozované v běžném silničním a dálničním provozu, případně v terénu, pokud jsou k tomuto účelu určeny. Nevztahuje se na zboží použité při závodech a soutěžích.
8. Všechny reklamace musí být evidovány na reklamačních protokolech Prodávajícího. Tento protokol musí být podepsán Kupujícím (zákazníkem). K reklamačnímu protokolu musí být připojen doklad o koupi zboží.
9. Prodávající nebo jím pověřený pracovník rozhodne o reklamaci ihned, je-li to možné. V případě odstranění vady nebo odborného posouzení musí být reklamace vyřízena bez zbytečného odkladu, nejpozději do 30 dnů ode dne uplatnění reklamace, pokud se prodávající s Kupujícím (zákazníkem) nedohodne na delší lhůtě.
10. Kupující je povinen bez prodlení vždy informovat zákazníka o způsobu vyřizování reklamace a vést řádnou dokumentaci a evidenci k reklamačnímu řízení.

11. Prodávající vyřizující reklamace ponechá neuznané reklamované zboží na svém skladě maximálně 30 dnů od zaslání oznámení výsledku reklamace Kupujícímu nebo zákazníkovi. Po uplynutí této lhůty může být zboží ekologicky zlikvidováno.
12. Nároky Kupujícího při dodávce vadného zboží zanikají, nejsou-li uplatňovány u Prodávajícího písemně v záruční lhůtě. Při uplatnění reklamace postupuje Kupující následujícím způsobem.
 - Vady zjevné
Reklamaci na zjevné vady (např. chybějící nebo poškozené zboží, chybějící nebo poškozené kartony se zbožím) je Kupující povinen uplatnit ihned při převzetí zboží a uvést je na dodacím listě. Uplatnění reklamace zjevných vad je možné i na reklamačním protokolu. Obě formy záznamů o zjevných vadách musí být podepsány dopravcem. V případě, že tento postup není dodržen, nebude reklamace Prodávajícím uznána.
 - Skryté vady
Reklamační nároky na skryté (materiálové a výrobní) vady musí být uplatňovány písemnou formou, tj. na Reklamačním protokolu Prodávajícího. U každé oznámené vady má Prodávající právo ověřit oprávněnost reklamace.

Chára Sport, a.s.

PRAVIDLA PÉČE O PNEUMATIKY – SKLADOVÁNÍ, MANIPULACE

1. Pneumatiky se skladují v tmavých, uzavřených, chladných a bezprašných prostorech, kde je omezeno proudění vzduchu.
2. Pneumatiky se nesmí vystavovat přímému slunečnímu záření – tím dochází k urychlení procesu stárnutí pryže. Optimální teplota pro skladování pneumatik je od -10 do +25°C.
3. Není dovoleno skladování na asfaltu a podlaze od oleje. Uvnitř pneumatiky nesmí být voda a žádné cizí předměty. Pneumatiky lze mýt pouze čistou vodou bez saponátů s následným osušením (ne horkým vzduchem).
4. Pneumatiky nesmí přijít do kontaktu s chemikáliemi, ropnými produkty (pohonné hmoty, oleje, mazadla, rozpouštědla) a hořlaviny. Tyto látky se nesmí nacházet v místnostech, kde jsou pneumatiky skladovány (absorbují je a tím jsou poškozovány).
5. Pneumatiky musí být skladovány mimo zdrojů ozónu (elektrická zařízení jako generátory, svařovací zařízení a podobná zařízení).
6. Doporučuje se skladování na paletách ve vertikální poloze. V horizontální poloze („komíny“) musí být pouze v takové výšce, která nezpůsobí poškození pneumatik. Při delší době skladování je třeba pneumatiky otáčet či vyměňovat, aby nedošlo k jejich deformaci.
7. Ložná plocha přepravních prostředků musí být čistá, bez ostrých předmětů. Pneumatiky se nikdy nepřeppravují s předměty, které by je mohly mechanicky poškodit.

Chára Sport, a.s.

NÁVOD NA MONTÁŽ A POUŽÍVÁNÍ PNEUMATIK

Před montáží pneumatik je třeba očistit ráfky a zkontrolovat, jestli nejsou poškozeny.

Při montáži pneumatiky je třeba vždy vyměnit pryžový ventil.

Ráfek a patky pneumatik je před montáží potřeba řádně namazat vhodnou montážní pastou.

Nahuštění pneumatiky se provádí bez vnitřní části ventilu tak, aby došlo k bezpečnému usazení patek pneumatiky na ráfek (doporučuje se nahustit na 1,5násobek provozního tlaku).

Usazení pneumatiky se zkontroluje pomocí montážních – středících linek na pneumatice a poté se tlak upraví na provozní hodnoty.

Ventilek musí mít vždy čepičku, aby se do ventilu nedostala nečistota a vlhkost.

Používání pneumatik musí vždy souhlasit s údaji a pokyny předepsanými výrobcem vozidla pro daný druh provozu. Jedná se zejména o typ pneumatiky, rozměr, huštění, index rychlosti a nosnosti, způsob použití na voze. Dále je třeba respektovat údaje na bočnicích pneumatik, jako je maximální provozní tlak, směr otáčení, vnější a vnitřní stranu pneumatiky, typ pneumatiky – letní, zimní apod.

Při opravě pneumatik musí být práce provedeny pouze vyškoleným pracovníkem na zařízení k tomu určených a podle pokynů výrobců opravných materiálů.