

KUPNÍ SMLOUVA

č. 1/05/035/23

uzavřená dle ust. § 2079 a násl. zákona č. 89/ 2012 Sb., občanský zákoník,
v platném znění (dále jen „OZ“)

1. Smluvní strany

Stratos Auto, spol. s r.o.

se sídlem: Bratří Štefanů 1002, 500 03 Hradec Králové
IČO: 62028367
DIČ: CZ62028367
zápis v OR: KS v Hradci Králové, oddíl C, vložka 6989
zastoupena: Martinem Strakošem, jednatelem

(dále jen „*prodávající*“)

a

Údržba silnic Karlovarského kraje, a.s.

se sídlem: Na Vlečce 177, Otovice, PSČ 360 01
IČO: 26402068
DIČ: CZ 26402068
zápis v OR: KS v Plzni, oddíl B, vložka 1197
zastoupena: Ing. Martin Leichter, MBA, předseda představenstva
Ing. Pavel Raška, člen představenstva

(dále jen „*kupující*“)

(doplňující kontaktní údaje obsahuje Příloha č. 1)

Kupující a prodávající dále společně jen „*smluvní strany*“ nebo každý z nich samostatně jen „*smluvní strana*“ uzavírají dnešního dne, měsíce a roku tuto kupní smlouvu (dále jen „*smlouva*“).

2. Úvodní ustanovení

- 2.1. Prodávající bere na vědomí, že kupující považuje podání nabídky v rámci **Výzvy k podání nabídky „Dodání vozidla N2“** (dále jen „výzva“) za potvrzení skutečnosti, že prodávající je ve smyslu ustanovení § 5 odst. 1 OZ schopen při plnění této smlouvy jednat se znalostí a pečlivostí, která je s jeho povoláním nebo stavem spojena, s tím, že případné jeho jednání bez této odborné péče půjde k jeho tíži.
- 2.2. Výchozími podklady pro dodání předmětu plnění dle této smlouvy jsou rovněž
 - a) zadávací podmínky výzvy;
 - b) technická specifikace plnění, která byla součástí zadávacích podmínek
 - c) nabídka prodávajícího (dále jen „*nabídka*“).

- 2.3. Prodávající prohlašuje, že disponuje veškerými odbornými předpoklady potřebnými pro dodání předmětu plnění dle smlouvy, je k jeho plnění / dodání oprávněn a na jeho straně neexistují žádné překážky, které by mu bránily předmět této smlouvy kupujícímu dodat.
- 2.4. Prodávající prohlašuje, že přejímá na sebe nebezpečí změny okolností ve smyslu ustanovení § 1765 odst. 2 OZ.
- 2.5. Smluvní strany prohlašují, že zachovají mlčenlivost o skutečnostech, které se dozvědí v souvislosti s touto smlouvou a při jejím plnění a jejichž vyzrazení by jim mohlo způsobit újmu. Tímto nejsou dotčeny povinnosti kupujícího vyplývající z právních předpisů.

3. Předmět plnění

- 3.1. Předmětem této smlouvy je závazek prodávajícího dodat kupujícímu a převést na kupujícího vlastnické právo **k vozidlu N2, IVECO Daily 65C18D** (typ stroje, doplní prodávající) (dále jen „zboží“), které bylo objednáno na základě nabídky prodávajícího, jež tvoří Přílohu č. 2 této smlouvy, a závazek kupujícího řádně a včas objednané dodané zboží převzít a zaplatit za něj prodávajícímu kupní cenu uvedenou v čl. 5. této smlouvy.

4. Vlastnické právo

- 4.1. Vlastnické právo přechází na kupujícího v okamžiku plného uhrazení kupní ceny a to znamená připsání ceny na účet prodávajícího.

5. Cena

- 5.1. Kupní cena za zboží byla stanovena na základě cen uvedených v nabídce prodávajícího. Prodávající a kupující prohlašují, že s cenou souhlasí.
- 5.2. Kupní cena zahrnuje veškeré náklady spojené s plněním předmětu této smlouvy, včetně nákladů na pojištění zboží do doby jejich předání a převzetí. Kupní cena je nezávislá na vývoji cen a kursových změnách. Kupní cena je platná po celou dobu realizace zakázky.

Cena za vozidlo N2:

1.414.000,- Kč bez DPH

- 5.3. Platební podmínky stanoví čl. 9 této smlouvy.

6. Místo dodání

- 6.1. Předání zboží a zaškolení obsluhy se uskuteční v místě prodávajícího tj. na středisku ÚSKK, a.s.:

Na Vlečce 177, 360 01 Otovice

(dále jen „místo plnění“).

7. Termín dodání a převzetí zboží

- 7.1. Prodávající se zavazuje dodat zboží a zaškolit obsluhu v místě plnění nejpozději do 3 měsíců od podpisu kupní smlouvy
- 7.2. Prodávající je povinen dodat zboží řádně a včas. Zboží je dodáno okamžikem převzetí zboží kupujícím v místě plnění dle Smlouvy. Převzetí potvrdí kupující datovaným podpisem na dodacím listě.
- 7.3. Prodávající se zavazuje vyzvat kupujícího k převzetí zboží alespoň 5 pracovních dnů předem tak, aby byl zachován termín uvedený v čl. 7 odst. 7.1.
- 7.4. Kupující se zavazuje ve sjednaném termínu bezvadné a řádně dodané zboží převzít. Při převzetí bude kupujícím prodávajícímu potvrzen dodací list, který bude obsahovat alespoň:
- a) údaje o prodávajícím a kupujícím,
 - b) seznam a popis předávaného zboží,
 - c) kupní cenu zboží,
 - d) potvrzení kupujícího, že dodávku přebírá či nepřebírá,
 - e) případný soupis zjištěných vad,
 - f) datum podpisu protokolu o předání,
 - g) podpisy prodávajícího a kupujícího.
- 7.5. Kupující není povinen převzít zboží, které by vykazovalo vady, byť by samy o sobě ani ve spojení s jinými nebránily řádnému užívání zboží. Nevyužije-li kupující svého práva nepřevzít přístroje vykazující vady, vyznačí prodávající a kupující v dodacím listu soupis zjištěných vad, včetně způsobu a termínu jejich odstranění. Nedojde-li v dodacím listu k dohodě mezi smluvními stranami o termínu odstranění vad, platí, že tyto vady mají být odstraněny ve lhůtě 48 hodin ode dne předání a převzetí zboží.
- 7.6. Má-li zboží vady, které nebylo možné zjistit při převzetí (skryté vady), a vztahuje-li se na ně záruční doba dle čl. 10 odst. 10.1. této smlouvy, je kupující oprávněn je uplatnit u prodávajícího v této lhůtě.
- 7.7. Odchylně od § 2126 OZ si smluvní strany sjednávají, že prodávající není oprávněn využít institut svépomocného prodeje.
- 7.8. V případě nepřekonatelné překážky vzniklé nezávisle na vůli dodavatele (např. epidemie a s ní související omezující opatření státu), se konečný termín dodání zboží (viz čl. 7.1. této smlouvy) prodlouží o dobu, ve které nemůže dodavatel zboží dodat, přičemž se výslovně stanovuje, že na takovéto prodloužení doby dodání zboží díla nelze uplatnit sankce stanovené v čl. 11.1. této smlouvy.

8. Další podmínky dodávky

- 8.1. Prodávající je povinen dodat kupujícímu zboží zcela nové, v plně funkčním stavu, v jakosti a technickém provedení odpovídajícímu platným předpisům Evropské unie a odpovídajícímu

požadavkům stanoveným právními předpisy České republiky, harmonizovanými českými technickými normami a ostatními ČSN, které se vztahují ke zboží, a které budou v souladu s jeho nabídkou předloženou v rámci veřejné zakázky.

- 8.2. Prodávající se zavazuje, že v okamžiku převodu vlastnického práva ke zboží nebudou na zboží váznout žádná práva třetích osob, a to zejména žádné předkupní právo, zástavní právo nebo právo nájmu.
- 8.3. Prodávající prohlašuje, že vůči němu není vedena exekuce a ani nemá žádné dluhy po splatnosti, jejichž splnění by mohlo být vymáháno v exekuci podle zákona č. 120/2001 Sb., o soudních exekutorech a exekuční činnosti (exekuční řád) a o změně dalších zákonů, ve znění pozdějších předpisů, ani vůči němu není veden výkon rozhodnutí a ani nemá žádné dluhy po splatnosti, jejichž splnění by mohlo být vymáháno ve výkonu rozhodnutí podle zákona č. 99/1963 Sb., občanského soudního řádu, ve znění pozdějších předpisů, zákona č. 500/2004 Sb., správního řádu, ve znění pozdějších předpisů, či podle zákona č. 280/2009 Sb., daňového řádu, ve znění pozdějších předpisů.

9. Platební podmínky

- 9.1. Kupující se zavazuje za dodané zboží zaplatit kupní cenu stanovenou způsobem uvedeným v čl. 5 této smlouvy, a to na základě prodávajícím vystavené faktury.
- 9.2. Prodávající má právo vystavit fakturu v den, co bylo objednané zboží předáno kupujícímu. Splatnost vystavené faktury bude 21 dnů od data jejího doručení kupujícímu.
- 9.3. Zaplacením kupní ceny se rozumí den jejího odeslání na účet prodávajícího.
- 9.4. Daňový doklad – faktura vystavená prodávajícím dle této smlouvy bude v souladu s příslušnými právními předpisy České republiky obsahovat zejména:
 - a) obchodní firmu, sídlo a daňové identifikační číslo kupujícího,
 - b) obchodní firmu/název, sídlo a daňové identifikační číslo prodávajícího,
 - c) evidenční číslo daňového dokladu,
 - d) seznam a popis dodaného zboží,
 - e) datum vystavení faktury,
 - f) datum uskutečnění plnění nebo datum přijetí úplaty, a to ten den, který nastane dříve, pokud se liší od data vystavení faktury,
 - g) cena plnění.
- 9.5. Pokud faktura nebude vystavena v souladu s platebními podmínkami stanovenými smlouvou nebo nebude splňovat požadované zákonné náležitosti, je kupující oprávněn daňový doklad - fakturu prodávajícímu vrátit jako neúplnou, resp. nesprávně vystavenou, k doplnění, resp. novému vystavení ve lhůtě pěti (5) pracovních dnů od data jejího doručení kupujícímu. V takovém případě kupující není v prodlení s úhradou kupní ceny nebo její části a prodávající vystaví opravenou fakturu s novou, shodnou lhůtou splatnosti, která začne plynout dnem doručení opraveného nebo nově vyhotoveného daňového dokladu - faktury kupujícímu.

- 9.6. Fakturační údaje kupujícího jsou uvedeny v článku 1. této smlouvy.
- 9.7. Prodávající prohlašuje, že v Příloze č. 1 - Doplnující kontaktní údaje této smlouvy uvedl svůj bankovní účet, který je uveřejněn v Registru plátců.
- 9.8. Kupující provede úhradu v rámci lhůty splatnosti na bankovní účet prodávajícího uvedený na daňovém dokladu - faktuře pouze za předpokladu, že tento účet bude ke dni platby zveřejněn správcem daně. V případě, že tato podmínka nebude splněna, kupující uhradí pouze částku bez DPH, a doplatek bude uhrazen prodávajícímu až po zveřejnění čísla účtu v registru plátců. V případě, že účet nebude zveřejněn po uplynutí lhůty stanovené kupujícím, bude DPH uhrazeno místně příslušnému správci daně prodávajícího.
- 9.9. Nezaplacení DPH kupujícím prodávajícímu z důvodů uvedených v čl. 9. odst. 9.8 není považováno za prodlení s placením kupní ceny.
- 9.10. Kupující neposkytuje zálohy na dodávané zboží.

10. Záruka za jakost a nároky z vadného plnění

- 10.1. Odpovědnost za vady na dodaném zboží je 2 roky. Odpovědnost za vady se nevztahuje na případy chybného používání, přetěžování a neodborné manipulace při užívání dodaného zboží (viz příslušný návod k obsluze).
- 10.2. Záruční doba začíná běžet dnem podpisu dodacího listu kupujícím. Je-li zboží převzato, byť i jen s jednou vadou, počíná běžet záruční doba ode dne odstranění poslední vady prodávajícím.
- 10.3. Požadavek na odstranění vady dodávky uplatní kupující u prodávajícího bez zbytečného odkladu po jejím zjištění, nejpozději však poslední den záruční lhůty, a to písemným oznámením. V tomto písemném oznámení kupující uvede:
- důvod reklamace,
 - volbu nároku dle čl. 10 odst. 10.4. této smlouvy,
 - číslo faktury.
- 10.4. V písemné reklamaci kupující uvede popis vady a způsob, jakým vadu požaduje odstranit. Volba mezi výše uvedenými nároky z vad dodávky náleží kupujícímu. Kupující je oprávněn:
- požadovat odstranění vad dodáním náhradního zboží za vadné nebo,
 - požadovat odstranění vad opravou, jsou-li vady opravitelné, nebo,
 - požadovat přiměřenou slevu z kupní ceny.
- 10.5. Prodávající se zavazuje se k reklamované vadě vyjádřit do 5 dnů ode dne doručení písemného oznámení vady.

- 10.6. Prodávající se zavazuje odstranit vadu do 30 dnů ode dne obdržení písemného oznámení reklamace od kupujícího. V uvedené lhůtě se zavazuje reklamaci prověřit, diagnostikovat vadu, oznámit kupujícímu, zda reklamaci uznává, a pokud ano, vyřídit reklamaci způsobem zvoleným kupujícím dle článku 10 odst. 10.4. této smlouvy.
- 10.7. O odstranění reklamované vady sepíší smluvní strany protokol, ve kterém potvrdí odstranění vady. O dobu, která uplyne ode dne uplatnění reklamace do odstranění vady, se prodlužuje záruční lhůta.
- 10.8. Smluvní strany vylučují použití ust. § 1925 OZ, věta za středníkem.

11. Smluvní pokuty

- 11.1. V případě, že prodávající bude v prodlení proti termínu dodání zboží uvedeného v článku 7. odst. 7.1 této smlouvy, může kupující uplatnit vůči prodávajícímu smluvní pokutu ve výši 0,05 % z kupní ceny za každý započatý kalendářní den prodlení.
- 11.2. Pokud kupující neuhradí v termínech uvedených v této smlouvě kupní cenu, je povinen uhradit prodávajícímu úrok z prodlení v zákonné výši.
- 11.3. V případě, že prodávající neodstraní řádně reklamovanou vadu zboží ve lhůtě uvedené v čl. 10. odst. 10.6. nebo ve sjednané době, je kupující oprávněn účtovat prodávajícímu smluvní pokutu ve výši 1.000,- Kč za každou reklamovanou vadu, u níž je prodávající v prodlení s odstraněním, za každý započatý den prodlení.
- 11.4. Smluvní pokutu podle výše uvedeného odstavce je kupující oprávněn započíst proti pohledávce prodávajícího.
- 11.5. Smluvní strany vylučují použití ust. § 2050 OZ.

12. Doba trvání smlouvy a její ukončení

- 12.1. Tato smlouva nabývá platnosti okamžikem jejího podpisu oběma smluvními stranami. Účinnosti smlouva nabývá dnem jejího uveřejnění v registru smluv ve smyslu ust. § 6 odst. 1 zák. č. 340/2015 Sb., o zvláštních podmínkách účinnosti některých smluv, uveřejňování těchto smluv a o registru smluv (zákon o registru smluv).
- 12.2. Tuto smlouvu lze ukončit splněním, dohodou smluvních stran nebo odstoupením od smlouvy z důvodů stanovených v zákoně nebo ve smlouvě.
- 12.3. Kupující je dále oprávněn od smlouvy odstoupit bez jakýchkoliv sankcí, nastane-li i některá z níže uvedených skutečností:
- (i) dojde-li k podstatnému porušení povinností uložených prodávajícímu smlouvou,
 - (ii) proti majetku prodávajícího bude vedeno insolvenční řízení,
 - (iii) vyjde-li najevo, že prodávající uvedl v nabídce informace nebo doklady, které neodpovídají skutečnosti a které měly nebo mohly mít vliv na výsledek zadávacího řízení, které vedlo k uzavření této smlouvy.
- 12.4. Za podstatné porušení smlouvy prodávajícím se považuje zejména porušení povinností stanovené čl. 10 odst. 10.6. a čl. 7 odst. 7.1., trvá-li prodlení s dodáním zboží déle než 30 dní.

- 12.5. Prodávající je oprávněn od smlouvy odstoupit v případě podstatného porušení smlouvy kupujícím. Za podstatné porušení smlouvy se považuje nezaplacení kupní ceny plnění v termínu stanoveném touto smlouvou, ač prodávající kupujícího na toto porušení písemně upozornil a poskytl mu dostatečně dlouhou lhůtu k dodatečnému splnění této povinnosti.
- 12.6. Odstoupení od smlouvy musí mít písemnou formu, jinak je neplatné. Odstoupení od smlouvy je účinné dnem jeho písemného doručení na adresu sídla druhé smluvní strany, která je uvedena v záhlaví smlouvy.

13. Ostatní ujednání

- 13.1. Smluvní strana, které činila poslední úpravy (byť formálního charakteru) před podpisem smlouvy, je povinna poskytnout druhé smluvní straně elektronický obraz smlouvy ve stejném znění jako podepsaný originál smlouvy.
- 13.2. Tato smlouva může být měněna pouze písemnými dodatky oboustranně odsouhlasenými a řádně podepsanými oprávněnými zástupci smluvních stran. Smluvní strany výslovně vylučují změnu jinou formou.
- 13.3. Kupující je oprávněn postoupit závazky z této smlouvy bez dalšího třetí osobě, je však povinen o této skutečnosti neprodleně písemně informovat prodávajícího.
- 13.4. Pokud se jakékoliv ustanovení této smlouvy později ukáže nebo bude určeno jako neplatné, neúčinné, zdánlivé nebo nevynutitelné, pak taková neplatnost, neúčinnost, zdánlivost nebo nevynutitelnost nezpůsobuje neplatnost, neúčinnost, zdánlivost nebo nevynutitelnost smlouvy jako celku. V takovém případě se smluvní strany zavazují bez zbytečného prodlení dodatečně takové vadné ustanovení vyjasnit ve smyslu ustanovení § 553 odst. 2 OZ nebo jej nahradit po vzájemné dohodě novým ustanovením, jež nejbližše, v rozsahu povoleném právními předpisy České republiky, odpovídá úmyslu smluvních stran v době uzavření této smlouvy.
- 13.5. Poruší-li smluvní strana povinnost z této smlouvy či může-li a má-li o takovém porušení vědět, oznámí to bez zbytečného odkladu druhé smluvní straně, které z toho může vzniknout újma, a upozorní ji na možné následky; v takovém případě nemá poškozená smluvní strana právo na náhradu té újmy, které mohla po oznámení zabránit.
- 13.6. Prodávající bere na vědomí, že smlouva bude uveřejněna v registru smluv způsobem umožňující dálkový přístup. Prodávající prohlašuje, že tato smlouva neobsahuje údaje, které tvoří předmět jeho obchodního tajemství podle § 504 zákona č. 89/2012 Sb., občanský zákoník.
- 13.7. Smluvní strany se dohodly, že uveřejnění v registru smluv provede kupující.
- 13.8. Tato smlouva je vyhotovena ve dvou stejnopisech s platností originálu, z nichž každá smluvní strana obdrží jedno vyhotovení.
- 13.9. Smluvní strany prohlašují, že je jim znám celý obsah smlouvy a že tuto smlouvu uzavřely na základě své svobodné a vážné vůle. Na důkaz této skutečnosti připojují své podpisy.

Nedílnou součástí smlouvy jsou její přílohy:

Příloha č. 1 – Doplnující kontaktní údaje

Příloha č. 2 – Nabídka prodávajícího – Krycí list

Příloha č. 3 – Technický popis

V Otovicích dne:
za kupujícího:

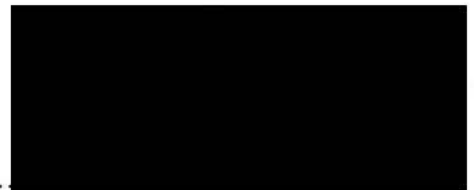


Ing. Martin Leichter, MBA
předseda představenstva
Údržba silnic Karlovarského kraje, a.s.



Ing. Pavel Raška
člen představenstva
Údržba silnic Karlovarského kraje, a.s.

V Hradci Králové dne
za prodávajícího:



.....
Martin Strakoš, jednatel
Stratos Auto, spol. s r.o.

Doplňující kontaktní údaje
(údaje, které se v Registru smluv neuveřejňují)

Prodávající:

Bankovní spojení:

- číslo bankovního účtu:

Kontaktní osoba ve věcech plnění smlouvy:

- jméno a příjmení, funkce:
- telefon:
- e-mail:

Kupující:

Bankovní spojení:

- č. bankovního účtu:

Kontaktní osoba ve věcech plnění smlouvy:

- jméno a příjmení, funkce:
- telefon:
- e-mail:

Krycí list nabídky

na zakázku
„Dodání vozidla N2“

Údaje o uchazeči

Obchodní firma nebo název (jedná-li se o právnickou osobu) Obchodní firma nebo jméno a příjmení (jedná-li se o fyzickou osobu)	Stratos Auto, spol. s r.o.
Sídlo (jedná-li se o právnickou osobu) Místo podnikání popř. místo trvalého pobytu (jedná-li se o fyzickou osobu)	Bratři štefanů 1002, 500 03 Hradec Králové
Právní forma	Spol. s r.o.
IČ	62028367
Telefon	607103703
Fax	
E-mail	
Kontaktní osoba pro jednání ve věci nabídky	

Požadavky na provedení:

Vozidlo:

- vozidlo bude dodáno nové, nepoužité
- provedení - užitkové vozidlo skříň (prodloužená kabina 3 + 4 místa, skříň jako samostatná nástavba)
- vznětový motor o výkonu min. 120 – 130 kW
- spojovací zařízení + digitální tachograf (dle platné legislativy)
- klimatizace
- rozvor cca 3500 – 4400 mm
- automatické denní svícení
- autorádio s technologií Bluetooth
- přední a zadní zástěrky
- elektr. nastavitelná a vyhřívaná zpětná zrcátka
- elektrické stahování oken předních dveří

- povinná výbava
- centrální zamykání vozidla
- příprava pro vysílačku (12V vývod)
- gumové koberečky na podlaze kabiny
- odnímatelné pratelné potahy všech sedadel

Nástavba

- samostatná prachotěsná nástavba, skříň- pozink, hliník, uzamykatelná
- vnitřní stěny plechové (pozink, hliník), nebo překližka s upínacími oky
- dveře zadní dvoukřídlé, celokovové, uzamykatelné, otevíratelné o 270 ° se zajištěním v otevřené poloze
- dveře boční jedнокřídlé na pravé straně, celokovové, uzamykatelné, otevíratelné o 180° se zajištěním v otevřené poloze
- podlaha – protiskluzová zátěžová překližka se zapuštěnými upínacími oky v rozích
- rozměry cca: šířka 2,2 m ; délka 3,15 m ; výška 2,17 m – přizpůsobit dle nabízené nástavby.
- nabízené vozidlo musí splňovat podmínky pro provoz na pozemních komunikacích dle právních norem vč. hygienických

Další požadavky: termín dodání, záruční a pozáruční servis, zaškolení obsluhy, veškeré návody v češtině.

Termín dodání: nejpozději do 12 měsíců (doplň uchazeč)

Záruka: 24 měsíců (doplň uchazeč, min. 24 měsíců)

Cenová nabídka

Nabídková cena bez DPH	1.414.000,-	Kč
Celkem 21 % DPH	296.940,-	Kč
Celková cena včetně DPH	1.710.940,-	Kč

V Hradci Králové dne

Martin Strakoš, jednatel
oprávněného zástupce uchazeče

Příloha č.3 - Technický popis

Model	65C18D	DRUH KAROSÉRIE	PODVOZEK S DVOJKABINOU D
		CELKOVÁ HMOTNOST VOZIDLA	6,5 T
		VÝKON MOTORU	MOTORE F1C 176HO EURO VIE HD
		PREVODOVKA	6-RYCHL. MANUÁL. FPT 2850.6
		USPORÁDÁNÍ PODVOZKU	4X2
		ZADNÍ KOLA	Dvumontáž
		ROZVOR	4350 mm
		PREDNÍ NÁPRAVA / ZAVEŠENÍ	NEZÁVISLÉ SE ZKRUTNÝMI TYČEMI (QUAD-TOR)
		ZADNÍ NÁPRAVA / ZAVEŠENÍ STRANA PROVOZU	MECHANICKÉ VPRAVO, VOLANT VLEVO
		BARVA	Modrá
		PNEUMATIKY	PNEU 225/75R16

Standardní výbava

ELEKTRIKA / OSVĚTLENÍ

00567	Baterie 110 Ah
02536	Automatická denní světla optim. životnost
06356	Omezovač rychlosti 90 km/h
00821	DIGITAL TACHOGRAPH DTCO 4.1
05938	VIN kód (CHECK DIGIT)

EXTERIÉR KABINY

04320	Standardní barva podvozku
08631	Bez třetího klíče od vozidla
72805	LDWS + proaktivní asistent pro jízdu v pruzích
77867	Širší lemy předních blatníků
79337	Mřížka přední masky černá
02714	Dálkově ovládaná vyhřívaná zrcátka
02456	Označení IVECO
06164	Plnění paliva na boční stěně
07881	Bez možnosti propojení CNG
07638	Akustická signal.zpáteč. vzadu
06544	Bez ostřikovačů světel
04696	Kabina Daily šířka 2000
06498	Standardní označení modelu
00663	Přední + zadní zástěrky pro podvozek
00687	Determální tónované čelní sklo

HNACÍ ÚSTROJÍ

72837	Alternátor 220A / 12V
06940	Standardní data set
06925	Filtr pevných částic (DPF)
79462	Protihlukové kryty
75689	Homologace pro nákladní vozidla
08647	Ohřev odvětrání motoru (std)
02287	Vyhřívání palivového filtru
00342	Hliníkový chladič motoru
02654	Standardní topení kabiny z chlazení motoru
79760	Standardní vypínání motoru
06741	Standardní rozjezd

INTERIÉR KABINY / AUDIO

06536	Centrální zamykání s dálkovým ovládním
14987	Vyžádané CoC WVTA
76243	Základní balíček jazyků
00693	Elektrické stahování oken
06363	Manuální ovládní spojky
76746	Palubní deska standardní
02444	Větec volantu z měkčího plastu
79300	Odkádací prostor + USB (5 W)
72623	Barevný TFT displej palubního počítače (km/h)
06438	Vozidlo LHD pro ježdění vpravo
02211	Reflexní varovný trojúhelník
00219	Dva parkovací klíny v držácích
76133	Měření hladiny oleje tyč.měrkou

PODVOZEK

03384	Celková hmotnost přívěsu 3500 kg
14865	Zatížení náprav 2300-5000 kg
00726	Držák náhradního kola pod rámem vzadu
04488	ESP9 (ASR,HBA,HiH,LAC,TSM,HRB)
06441	Standardní celková hmotnost
79250	Nádrž AdBlue 20 L za schůdkem
02210	Náhradní kolo
02946	Palivová nádrž 70 L - tvarovaná
06733	Parkovací brzda manuální
02240	Zadní semieliptická pera pro těžkou dopravu
06234	Standardní brzdy bez retardéru
02307	Ocelové disky
02181	Výfuková trubka uprostřed dozadu
14872	Standardní provedení pérování

SEDADLA

75683	Standardní bezpečnostní pás
08768	Přední sedadla nevyhříváné
79298	Standardní opěrky hlavy

06646	Potah sedadel textilní černá/modrá
04204	Dvojsedad. spoluj. s 2 třibod. pásy, schránka
00257	Sedačka řidiče
77283	Čtyřmístné sedadlo 2. řady

Ostatní

72806	AEBS + CITY BRAKE
77004	Standardní štítek
04478	Halogenové hlavní světlomety
79443	Tištěný uživatelský návod pro EMEA a APAC
72212	Signalizace bezpečnost. pásu řidiče a spoluj.
72840	Manuální ovládání dálkových světel
72842	Ruční ovládání stěračů a potkávacích světel
72616	Standardní olejová vana motoru
72618	Pevný sloupek řízení
02190	Pevný zadní nárazník
00744	Zadní okna kabiny
	Povinná výbava
	Příprava pro vysílačku - vývod 12V
	gumové koberce na podlahu
	Potahy sedadel odnímatelné

Volitelná výbava

ELEKTRIKA / OSVĚTLENÍ

06520	Zásuv.pro přívěs 12V 13pin DIN
-------	--------------------------------

EXTERIÉR KABINY

73024	Zpětná zrcátka pro šířku nástavby do 2350 mm
-------	--

HNACÍ ÚSTROJÍ

79570	Nabíjení baterie permanentní
07196	Kompresor klimatizace

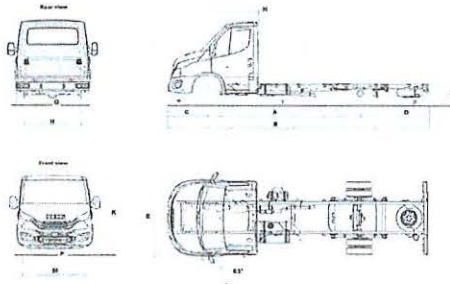
INTERIÉR KABINY / AUDIO

79245	DAB / FM rádio (BT/USB/MP3)
76104	Klimatizace ovládaná manuálně

PODVOZEK

07820	Tažné zařízení s koulí 50mm D 23kN na konzole
-------	---

Rozměry a hmotnosti



Rozměry [mm] pro pneumatiky: 225/75R16

A Rozvor náprav (1. řízená - 1. hnaná)	3450	3750	4100	4350	4750	5100
B Maximální délka	5 983	6 593	6 993	7 413	8 278	8 278
Volná délka rámu pro podvozky +250	3 025	3 635	4 035	4 455	5 320	5 320
Výpočetní maximální délka valníku *	2 433	3 062	3 810	4 355	5 180	5 880
D Zadní převis standard	1 485	1 795	1 845	2 015	2 480	2 130
C Přední převis	1 048					
F/H Přední náprava - začátek nástavby	2 160					
K Výška vozidla nezatiženo	2 118	2 107	2 104	2 098	2 093	-
E Šířka kabiny / šířka podvozku	2 054 / 2 160					
L Indikativní výška rámu nad zadní nápravou	603					
Průměr otáčení stopový	12 138	13 048	14 108	14 866	16 078	17 162
Průměr otáčení obrysový	12 782	13 694	14 758	15 518	16 734	17 790
Světla výška přední / zadní	165 / 169					
Přední nájezdový úhel standard	20°					

*) Vypočtené minimum ze zadní polohy těžiště z výkresu / z legálního zařízení zadní nápravy / z minimálního zatížení 25% přední nápravy pro základní podvozek pro info (vybočení nekontrolováno)

Hmotnosti [kg] pro rozvor: 4350

Celková hmotnost vozidla technická / legislativní	-	6 500
Max. technické zatížení náprav	2 300 + 5 000	
Pohotovostní hmotnost (v základní výbavě)	2 669	
Pohotovostní hmotnost na přední nápravě(ách)	1 689	
Pohotovostní hmotnost na zadní nápravě(ách)	980	
Užitečná hmotnost technická / legislativní	-	3 831
Typická hmotnost soupravy / Hmotnost kalkulovaná pro 7,5kW/t / 90km/h	10 000 / 13 571	

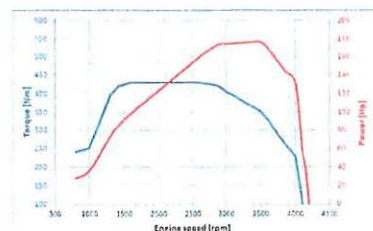
A Rozvor náprav	3450	3750	4100	4350	4750	5100
Pohotovostní hmotnost (v základní výbavě)	2 609	2 627	2 639	2 669	2 694	2 706
Pohotovostní hmotnost na přední nápravě(ách)	1 617	1 639	1 667	1 689	1 703	1 702
Pohotovostní hmotnost na zadní nápravě(ách)	992	988	972	980	991	1 004

Pro zachování pohodlného řízení (ovládání směru a brzdění) při všech podmínkách je nutné dodržet minimální zatížení přední nápravy 25% okamžitě hmotnosti vozidla. Nástavbář je povinen respektovat limitní hodnoty těžiště z výkresu. Shora uvedené hodnoty jsou orientační nezávazné, pohotovostní hmotnost včetně řidiče a 90% kapalín. Závažné hodnoty na výkrese. Výrobek je předmětem neustálého zdokonalování bez povinnosti informace zákazníků. Obrázky jsou určeny k ilustračním účelům.

Hnací ústrojí vozidla

Motor: F1C 176hp 3.0 L

Vznětový řadový čtyřválec. Přímé vstřikování Common rail, z.rozvod DOHC 16V. Přepřínování s variabilní geometrií VGT s mezichladičem. Blow by rekuperace oleje. El.ovládané chlazení. El. předehřev. Indikace řazení GSI. Stop&S ready. Smart alternator. Zdvih. objem: 2998 cm³
 ATS: Double-SCR (DOC, DPF, SCR), HiPressure EGR.



Verze motoru / Emise	F1C / Euro VIe HD
Maximální výkon [kW / ot/min]	129 / 3 300 – 3 500
Maximální krouticí moment [Nm / ot/min]	430 / 1 600 – 2 600
Palivo	Nafta B7 nebo HVO XTL
Standardní uskladnění paliva	Nádrž nafty a AdBlue v podvozku

Převodovka a spojka: 6V500A

Plně mechanicky synchronizovaná přímo řazená 6ti stupňová dvouhřídelová převodovka s řazením bowdeny. Suchá jednodetoučová spojka s talířovou pružinou a automatickým vymezováním vůle a hydraulickým ovládním. Převodové poměry: 5,38-3,15-2,04-1,37-1-0,79 / R4,84

Přední náprava

Řídící nepoháněná náprava se zvýšenou nosností, kola nezávisle zavěšena na dvojici příčných ramen, pérování torzními tyčemi, stabilizátor, tlumiče.

Zadní náprava

Hnací tuhá náprava s bezúdržbovým uložením dvojmontáže kol v hmotnostně optimalizovaném tělese. Jednoduchý hypoidní převod. Zavěšení listovými pružinami, tlumiče, stabilizátor.

Jízdní výkony pro: 6V500A

Stálý převod - poslední volba	4,3
Pneumatiky - poslední volba	225/75R16
Ekonomický rozsah otáček [ot/min]	1 500 – 2 750
Otáčky motoru při 65 / 80 / 90 / 120 km/h - poslední převod [ot/min]	1 633 2 010 2 262 3 015
Otáčky motoru při 50 / 65 / 80 / 90 km/h - předposlední převod [ot/min]	1 588 2 065 2 541 2 859
Rychlost na dolní / horní zelené otáčky (předposlední převod) [km/h]	47 / 87
Teoretická rychlost na dolní / horní zelené otáčky (poslední převod) [km/h]	60 / 109
Rychlost na nejpomalejší stupeň 700 / 2 000 ot/min [km/h]	4,10 / 11,71
Výpočetní stoupavost nejpomalejší / nejrychlejší převod pro 6 500 kg	44,35% / 3,49%
Výpočetní stoupavost nejpomalejší / nejrychlejší převod pro 10 000 kg	27,05% / 2,02%

Rám podvozku

Ocelový žebřinový paralelní rám, tvářené podélníky s montovanými torzně tuhými příčkami. Vnitř.šířka 854mm. Profil podélníku: 174x64x5

Elektrická soustava

12V, baterie v levém schůdku, systém multiplex s CAN, autodiagnostické funkce, na přání napojené na telematiku.

Brzdy

Brzdy aktivované hydraulicky s podtlakovým posilovačem Ovládání brzd: Elektricky ovládané hydraulické ventily kol. Zahrnuje funkce ABS, ASR, Hill holder, brzdový asistent HBA, ESP s LAC. Parkovací brzda: mechanicky na bubnovou parkovací brzdu zadních kol

Na přání elektromagnetický retardér Telma LVRS600 na kardanu, vzduchem chlazený. 600Nm, 100kg. Ovládání brzdovým pedálem, ruční páčkou, tempomatem.

Asistenční systémy

Elektricky posilované řízení + City mód, AEBS+City brake- asistent nouzového brzdění, ESP-TSM - systém elektronické stability soupravy zahrnující i systém řízení trakce (ASR), HBA-BAS - systém efektivního panického brzdění, RMI&ROM - řízení stability podélné osy a rychlých manévrů, LAC - adaptace na polohu nákladu, HillHolder - asistent rozjezdu do kopce, LDWS, Proaktivní LDWS- hlídání jízdy v pruhu s aktivním zásahem do řízení(opt), Tempomat/Adaptivní tempomat (opt), Queue assist - asistent pro jízdu v koloně (opt - s Hi-Matic), HDC & Traction+ - asistent pro jízdu z kopce & rozjezd na zhoršeném povrchu (opt), Crosswind assist - asistent pro jízdu sv bočním větrem (opt)

Kabina:

D NEW

Víceúčelová ocelová kapotová kabina pro distribuční účely s prostorem pro řidiče a až 6 spolujezdců široká 2010mm. Příčně průchodná podlaha, odkládací prostory v celé šířce přístrojové desky. Ve dveřích loketní opěrky a úložný prostor na láhev, nástupní madlo. Řazení na palubní desce. Anatomické sedadlo řidiče vícenásobně nastavitelné, úložný prostor pod dvojsedadlem spolujezdce. Zadní čtyřsedačka s úložným prostorem pod sedáky přístupná 2 zadními bočními dveřmi, opěrky hlavy, bezpečnostní pásy. Ventilátor topení s regulací rozvodu a recirkulace vzduchu. Elektricky ovládaná a vyhřívána vnější zpětná zrcátka, elektricky ovládaná okna, centrální zamykání s dálkovým ovládním, centrální displej přístrojů.

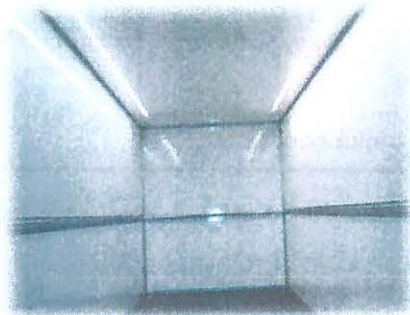


IVECO

Your partner for sustainable transport

SKŘÍŇOVÁ NÁSTAVBA:

- spodní standardní rošt je sestaven z otevřených hliníkových profilů, spojen svěrnými spoji PALCOM
- prachotěsná nástavba je sestavena z velkoplošných lehce izolovaných panelů, s vnějším i vnitřním opláštěním z laminátové folie s povrchovým gel coatem
- strop tvoří stejný izolační panel
- jako izolace jsou použity PUR pěnové desky **silky 20 mm**
- podlahu tvoří vodovzdorná oboustranně laminovaná překližka se zapuštěnými kotvicími oky v rozích.
- kolem podlahy je základní okopová lišta z hliníkového plechu
- nástavba má v pravé bočnici jedny jednokřídlové dveře celkové průchozí šíře 1.000 mm, uzamykatelné otevíratelné 180° se zajištěním v otevřené poloze.
- v zadním čele jsou dvoukřídlé dveře otevíratelné 270° se zajištěním v otevřené poloze.
- celá souprava závěsů a uzávěrů je nerezová, závěry uzamykatelné společným klíčem, těsnění dveří dovozové PVC, spodní prahy nerezové snížené integrální.
- součástí nástavby jsou plastové blatníky s lapači nečistot, dva zadní gumové dorazy, zadní výsuvná stupačka, aretace dveří LAVERL, vnitřní osvětlení celkem dvěma LED svítícími páskami s vysokou svítivostí, umístěnými nade dveřmi a ovládanými společně z kabiny řidiče samostatným vypínačem s kontrolkou a vnější předpisové osvětlení
- všechny materiál, použitý v nástavbě, umožňuje denní mytí a desinfekci



rozměry	
(d x š x v)	4.300 x 2.200 x 2.200 mm