



MHMPXPMHYXMO

VS 9231231354

Smlouva o výpůjčce
Smlouva č. VYP/35/04/018882/2023

kteřou dne, měsíce a roku níže uvedeného uzavírají podle ust. § 2201 a násl. zákona č. 89/2012 Sb., občanský zákoník, v platném znění

HLAVNÍ MĚSTO PRAHA, se sídlem Mariánské náměstí 2/2, 11000 Praha 1

zastoupené [redacted], ředitelem odboru hospodaření s majetkem Magistrátu hl.m. Prahy
IČ: 00064581
DIČ: CZ00064581, plátce DPH
(dále jen „půjčitel“)

a

Prague International Marathon, spol. s r.o., se sídlem Františka Křížka 461/11, 17000 Praha 7

zastoupená na základě plné moci [redacted]
IČ: 63673738
DIČ: CZ63673738 plátce DPH
(dále jen „vypůjčitel“)

t a k t o:

I.
Předmět a doba výpůjčky

1. Půjčitel souhlasí s výpůjčkou veřejného prostranství níže specifikovaných lokalit, v uvedeném termínu a o uvedené výměře, dle zákresu na situačních plánech, které tvoří přílohu č. 2 této smlouvy.

termín	lokalita	výměra m ²
30.08. – 03.09.2023	náměstí Republiky***, Hyberská, U Obecního domu, Revoluční, nábř. Edvarda Beneše, Dvořákovo nábřeží NN125 Na Příkopě, Václavské náměstí	1.480 m ² 2.978 m ²

*** pro tuto lokalitu platí Provozní řád v příloze č. 4

II. Účel výpůjčky

1. Umístění přechodných zařízení, v souvislosti s pořádáním sportovní akce „BIRELL GRAND PRIX PRAGUE MARATHON 2023“.

III. Závazková část

1. Vypůjčitel se zavazuje a bere na vědomí:
 - po skončení akce žadatel vyklidí celou použitou plochu a zanechá ji v čistém a neporušeném stavu
 - žadatel je povinen odstranit na svůj náklad případné závady a poškození vzniklá na užití ploše během celé akce
 - žadatel neomezí průchodnost chodníků ani veřejný provoz
 - žadatel požádá příslušný silniční správní úřad o povolení k zvláštnímu užívání dotčené plochy, k vjezdu a parkování vozidel a dodrží podmínky jím stanovené
 - žadatel nenaruší provoz ani zařízení restauračních zahrádek a prodejních stánků
 - žadatel nepoškodí stávající veřejná zařízení, sochy, apod.
 - na použité ploše bude dodržena vyhláška hl.m. Prahy č. 8/2008 Sb., o čistotě, ve znění pozdějších předpisů, a zákon č. 13/1997 Sb., o pozemních komunikacích
 - žadatel na sebe bere veškeré právní důsledky za případné škody, újmy na zdraví, případně za omezení tržeb okolních obchodních společností, které by vznikly v souvislosti s uvedeným zábořem
 - během celé akce (příprav, programu i úklidu) bude dodrženo nařízení vlády č. 272/2011 Sb., o ochraně zdraví před nepříznivými účinky hluku a vibrací. V případě překročení přípustných hodnot se žadatel vystavuje nebezpečí sankcí, případně možnosti přerušeni nebo zrušení celé akce
 - Na Příkopě x Panská– 3ks – demontáž a montáž antiparkovacích sloupků. Pokud žadatel poškodí povrch komunikace jakýmkoliv způsobem, je povinen plně hradit opravu, kterou provede certifikovaná firma DAP a.s.
 - žadatel zajistí úklid trasy závodu ihned po jeho ukončení, resp. postupně za posledními běžci zvláště v úsecích, kde se obnovuje provoz.

IV. Smluvní pokuty

1. Za nedodržení každé z výše uvedených podmínek se vypůjčitel zavazuje k zaplacení sankce ve výši 1.000 Kč na účet hl.m. Prahy, do 30 dnů od doručení oznámení o porušení závazku. Uplatněním sankce nebude dotčen nárok na náhradu vzniklé škody. Číslo účtu a variabilní symbol pro úhradu sankce budou sděleny půjčitelem.

V.
Závěrečná ujednání

1. Vypůjčitel bere na vědomí uvedené skutečnosti a zavazuje se ke splnění uvedených podmínek.
2. Vypůjčitel na svoji odpovědnost přebírá veškeré právní důsledky a veškerá rizika spojená s konáním akce, a to zejména vůči třetím osobám a současně též prohlašuje, že si opatřil a má k dispozici, anebo opatří a bude mít k dispozici, veškerá potřebná povolení a souhlasy orgánů státní správy a územní samosprávy, případně dalších dotčených subjektů k uskutečnění akce a je si vědom všech právních důsledků tohoto prohlášení.
3. Smluvní strany prohlašují, že skutečnosti uvedené v této smlouvě nepovažují za důvěrné a udělují svolení k jejich užití a zveřejnění bez stanovení jakýchkoliv dalších podmínek.
4. Smluvní strany výslovně souhlasí s tím, aby tato smlouva byla uvedena v Centrální evidenci smluv (CES) vedené hl. m. Prahou, která je veřejně přístupná a která obsahuje údaje o smluvních stranách, číselné označení této smlouvy, datum jejího podpisu a text této smlouvy. Smluvní strany prohlašují, že skutečnosti uvedené v této smlouvě nepovažují za obchodní tajemství ve smyslu § 504 zákona č. 89/2012 Sb., občanský zákoník a udělují svolení k jejich užití a zveřejnění bez stanovení jakýchkoli dalších podmínek.
5. Tato smlouva byla vyhotovena ve čtyřech stejnopisech o třech stranách textu a čtyřech přílohách, z nichž půjčitel obdrží dva stejnopisy, vypůjčitel jeden stejnopis a příslušný silniční správní úřad jeden stejnopis.

V Praze dne:

23.8.2023

půjčitel

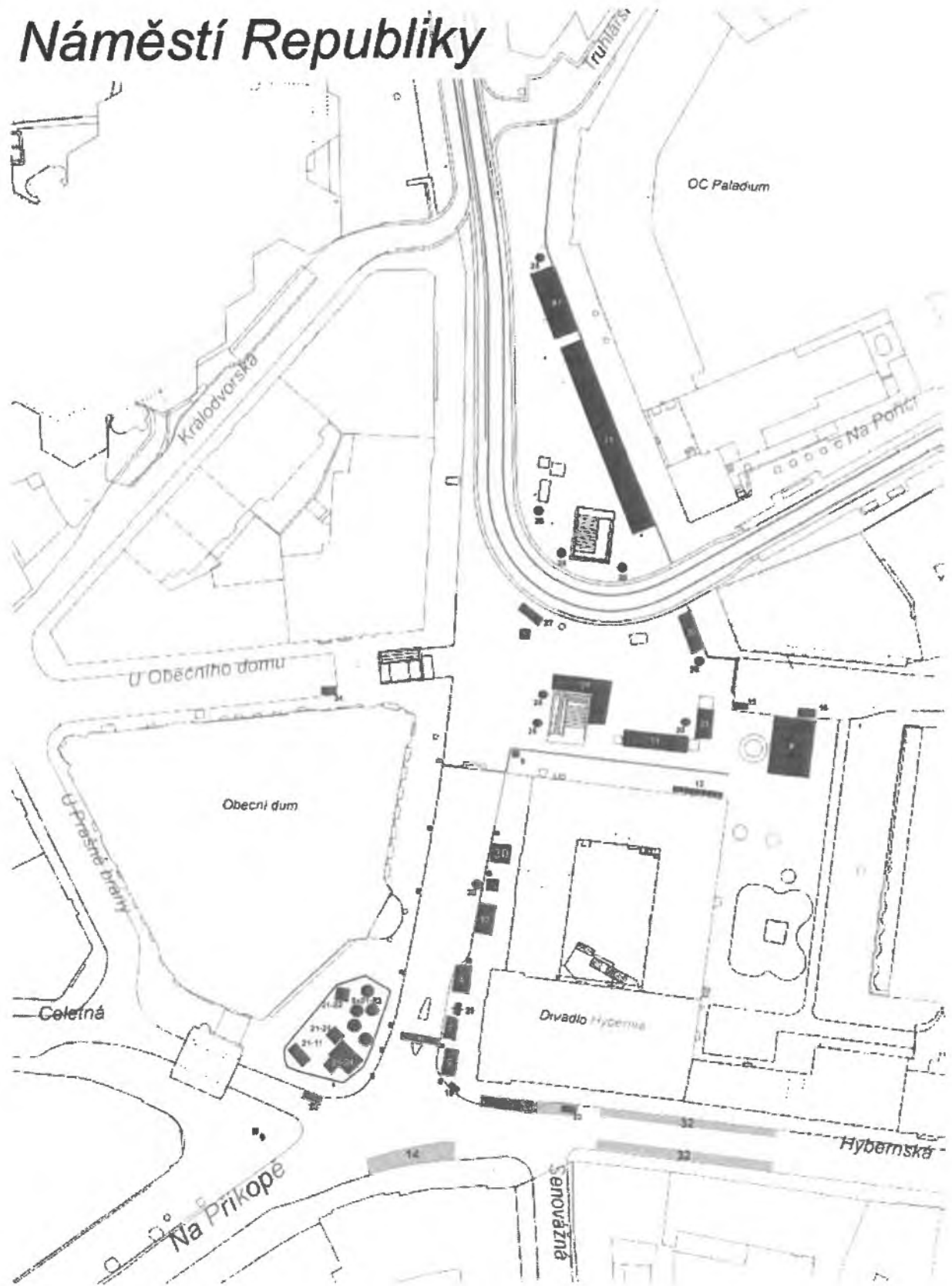


V Praze dne:

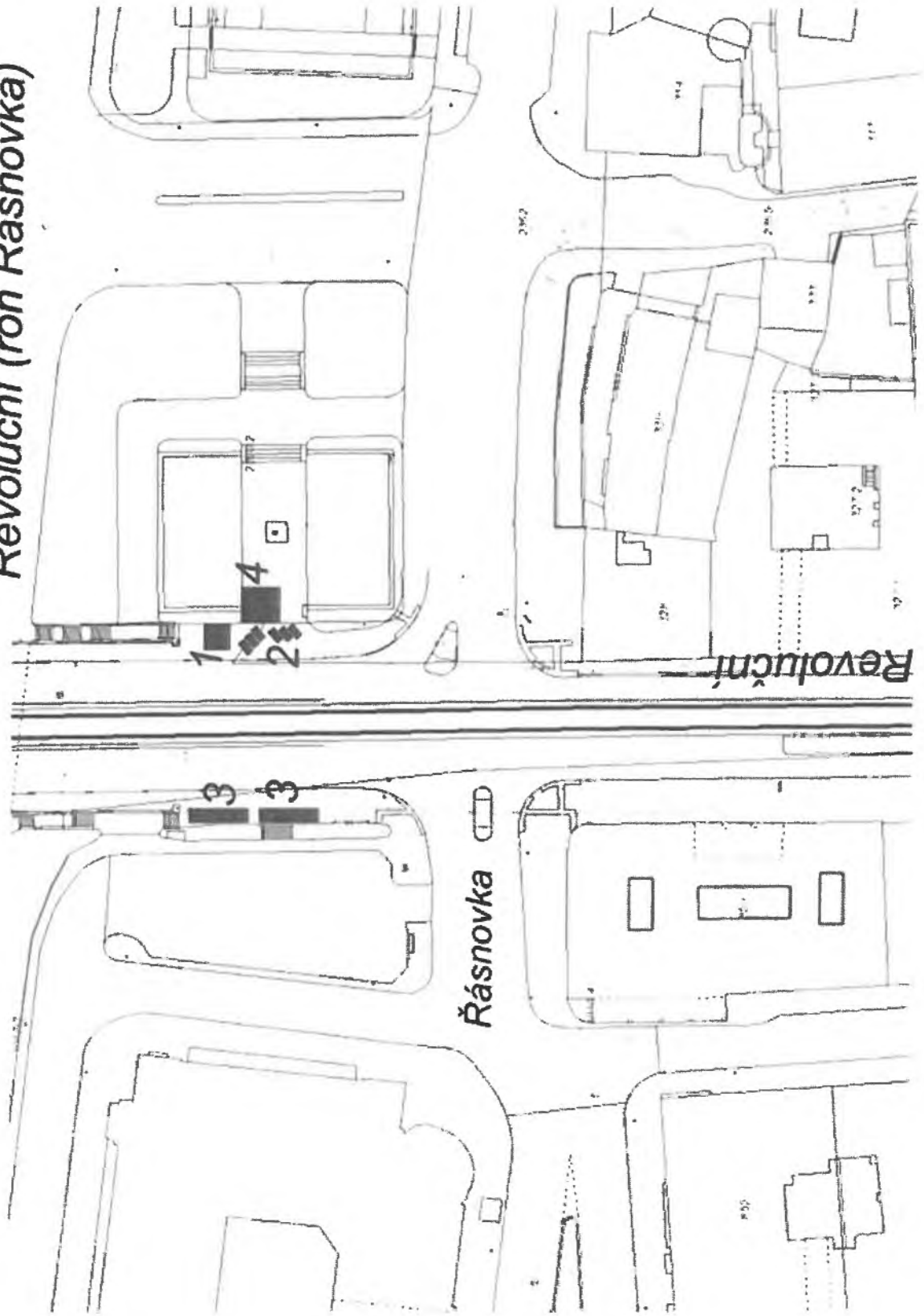
24.8.2023



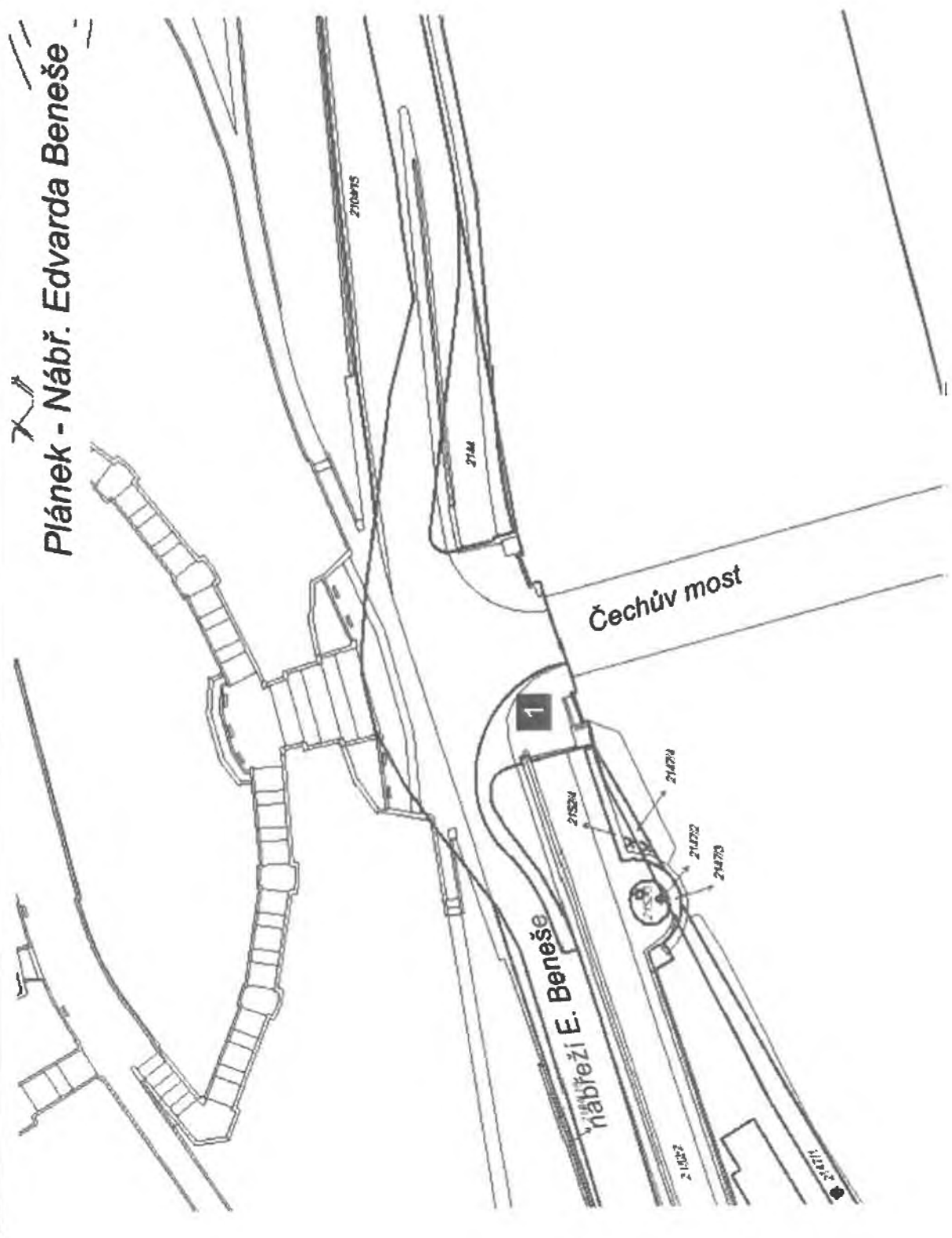
Náměstí Republiky



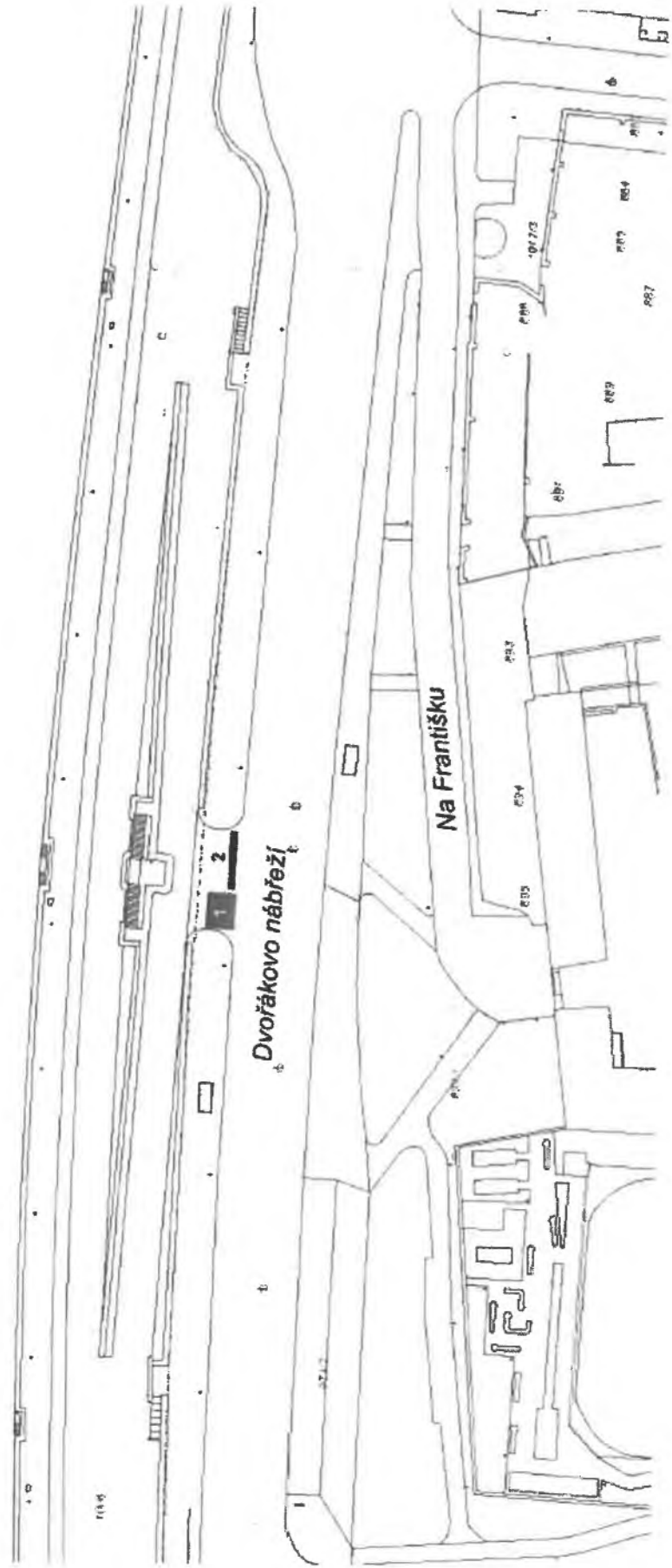
Revoluční (roh Řásnovka)

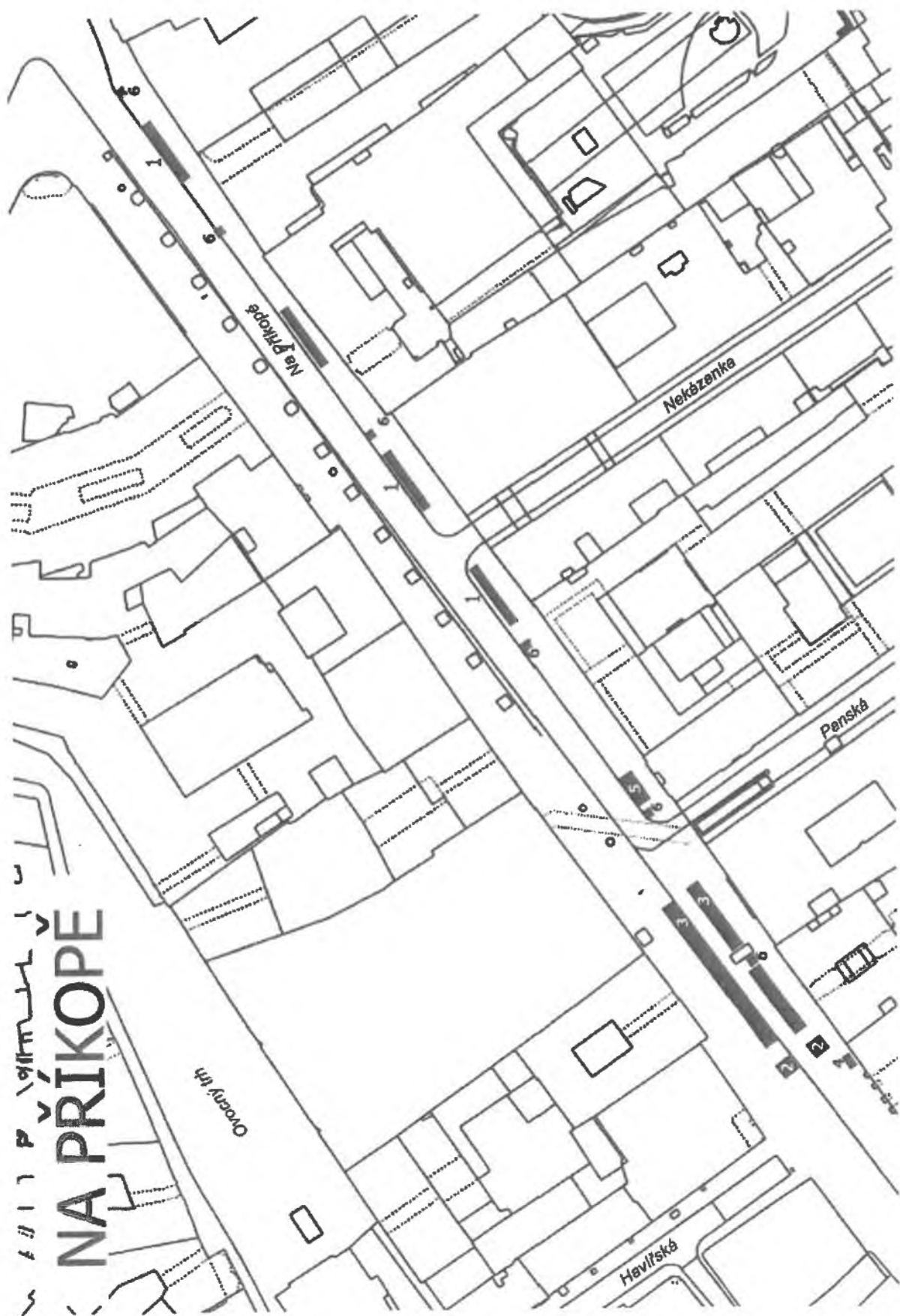


Plánek - Nábř. Edvarda Beneše



DVOŘÁKOVO NÁBŘEŽÍ





NA PŘÍKOPĚ

Václavské náměstí



Příloha č. 2

Legenda k plámkům - Grand Prix Praha - 2. 9. 2023

Legenda k plánu náměstí Republiky

Číslo v plánu	Typ prostoru	Počet dní	Termín	m ²	Poznámka	Čas instalace/deinstalace
1	Informační stojan - tower	4	30. 8. - 2. 9.	2	pěší zóna	30. 8. 18:00 - 2. 9. 21:15
				2		

Legenda k plánu náměstí Republiky pč. 2372/1 Nové Město; 1075 Staré Město

Číslo v plánu	Typ prostoru	Počet dní	Termín	m ²	Poznámka	
4	Zázemí pro organizátory	2	1. - 2. 9.	147	chodník	1. 9. 16:00 - 2. 9. 21:15
5	Stan - reže	2	1. - 2. 9.	18	chodník	1. 9. 22:00 - 2. 9. 21:15
6	Startovní/cílová brána	2	1. - 2. 9.	8	vozovka	1. 9. 23:00 - 2. 9. 21:15
7	Buňka pro rozhodčí	2	1. - 2. 9.	18	chodník	1. 9. 18:00 - 2. 9. 21:15
8	Studio ČT	2	1. - 2. 9.	20	chodník	1. 9. 16:00 - 2. 9. 21:15
9	2x Informační cedule 1m ²	2	1. - 2. 9.	2	chodník	1. 9. 16:00 - 2. 9. 21:15
10	2x Toalety pro zázemí start/cíl	2	1. - 2. 9.	2	chodník	1. 9. 22:00 - 2. 9. 21:15
12	9x Toalety pro veřejnost	2	1. - 2. 9.	9	chodník	1. 9. 22:00 - 2. 9. 21:15
				224		

Legenda k plánu náměstí Republiky pč. 2372/1 Nové Město; pč. 484/3 Nové Město; 1073 Staré Město

Číslo v plánu	Typ prostoru	Počet dní	Termín	m ²	Poznámka	
14	Prostor pro ZZS hl.m.Prahy + parkování aut	1	2. 9.	60	vozovka	2. 9. 15:00 - 2. 9. 21:15
15	Dísel generátor	1	2. 9.	4	vozovka	2. 9. 8:00 - 2. 9. 21:15
16	Velkoobjemový kontejner	1	2. 9.	6	vozovka	2. 9. 8:00 - 2. 9. 21:15
20	Velkoplošná obrazovka 8m ²	1	2. 9.	8	chodník	2. 9. 8:00 - 2. 9. 21:15
26	Stání pro chladicí vůz cateringu	1	2. 9.	8	vozovka	2. 9. 16:30 - 2. 9. 21:15
27	Stání pro vůz ZZS	1	2. 9.	8	pěší zóna	2. 9. 8:00 - 2. 9. 21:15
35	12x Osvětlení	1	2. 9.	12	pěší zóna + vozovka	2. 9. 8:00 - 2. 9. 21:15
				106		

Legenda k plánu náměstí Republiky pč. 2372/1 Nové Město

Číslo v plánu	Typ prostoru	Počet dní	Termín	m ²	Poznámka	
28	9x Nafukovací pylon 3m ²	1	2. 9.	27	pěší zóna + vozovka	2. 9. 8:00 - 2. 9. 21:15
30	Prostor pro prezentaci hlavního partnera	1	2. 9.	30	chodník	2. 9. 8:00 - 2. 9. 21:15
31	Prostor pro partnery	1	2. 9.	150	pěší zóna	2. 9. 8:00 - 2. 9. 21:15
				207		

Legenda k plánu náměstí Republiky, Hybernská, U Obecního domu pč. 2372/1 Nové Město; pč. 2322 Nové Město; 1072 Staré Město

Číslo v plánu	Typ prostoru	Počet dní	Termín	m ²	Poznámka	
18	Podium pro vyhlásování vítězů	2	1. - 2. 9.	20	chodník	1. 9. 22:00 - 2. 9. 21:15
19	Stan 3x3m pro vyhlásování vítězů	2	1. - 2. 9.	9	chodník	1. 9. 22:00 - 2. 9. 21:15
32	Zázemí České televize + parkování vozů	2	1. - 2. 9.	240	vozovka	1. 9. 22:00 - 2. 9. 21:15
33	Parkování vozů ČT	2	1. - 2. 9.	4	vozovka	1. 9. 22:00 - 2. 9. 21:15
34	Dísel generátor	2	1. - 2. 9.	4	vozovka	1. 9. 22:00 - 2. 9. 21:15
				277		

Legenda k plánu náměstí Republiky - Zázemí pro hosty pč. 1073 Staré Město

Číslo v plánu	Typ prostoru	Počet dní	Termín	m ²	Poznámka	
21	Zázemí pro hosty závodu	2	1. - 2. 9.	300	pěší zóna	1. 9. 20:00 - 2. 9. 21:15
21-11	Toalety pro VIP	2	1. - 2. 9.	12	chodník	1. 9. 22:00 - 2. 9. 21:15
21-22	Stan 3x3m vstup do VIP	2	1. - 2. 9.	9	chodník	1. 9. 20:00 - 2. 9. 21:15
21-23	5x Slunečník 9m ²	2	1. - 2. 9.	45	chodník	1. 9. 20:00 - 2. 9. 21:15
21-24	Zázemí pro catering	2	1. - 2. 9.	80	chodník	1. 9. 20:00 - 2. 9. 21:15
21-25	Catering	2	1. - 2. 9.	9	chodník	1. 9. 20:00 - 2. 9. 21:15
	Zbýlá plocha v ohraničení	2	1. - 2. 9.	157	pěší zóna	1. 9. 20:00 - 2. 9. 21:15
				612		

Plánek - Václavské náměstí - Technické zázemí pro běžce

Číslo v plánu	Typ prostoru	Počet dní	Termín	m ²	Poznámka	
16	Technické zázemí - ohraničená plocha	2	1. - 2. 9.	1400	pěší zóna	1. 9. 8:00 - 2. 9. 21:15
16-1	Úschovna pro 10 km	2	1. - 2. 9.	180	pěší zóna	1. 9. 8:00 - 2. 9. 23:59
16-2	Úschovna pro 5 km	2	1. - 2. 9.	60	pěší zóna	1. 9. 8:00 - 2. 9. 23:59
16-3	Šatny	2	1. - 2. 9.	70	pěší zóna	1. 9. 8:00 - 2. 9. 21:15
16-4	Šatny	2	1. - 2. 9.	100	pěší zóna	1. 9. 8:00 - 2. 9. 21:15
16-5	2x Sprchový kontejner 8m ²	2	1. - 2. 9.	16	pěší zóna	1. 9. 8:00 - 2. 9. 21:15
16-6	toalety	2	1. - 2. 9.	60	pěší zóna	1. 9. 22:00 - 2. 9. 21:15
16-7	Masáže	2	1. - 2. 9.	36	pěší zóna	1. 9. 23:00 - 2. 9. 21:15
16-8	Tejpování	2	1. - 2. 9.	9	pěší zóna	1. 9. 23:59 - 2. 9. 21:15
16-9	Rytí medailí	2	1. - 2. 9.	27	pěší zóna	1. 9. 23:59 - 2. 9. 21:15
16-10	2x Infostojan 1m ²	2	1. - 2. 9.	2	pěší zóna	1. 9. 12:00 - 2. 9. 21:15
16-11	2x Stan 3x6m převlékárna	2	1. - 2. 9.	36	pěší zóna	1. 9. 8:00 - 2. 9. 21:15
16-12	Režie zvuku	2	1. - 2. 9.	4	pěší zóna	1. 9. 8:00 - 2. 9. 21:15
16-13	stan ZZSHMP	2	1. - 2. 9.	40	pěší zóna	1. 9. 8:00 - 2. 9. 21:15
16-14	Stání vozu ZZS	2	1. - 2. 9.	8	pěší zóna	1. 9. 8:00 - 2. 9. 21:15
	Zbylá plocha v ohraničení	2	1. - 2. 9.	752	pěší zóna	1. 9. 8:00 - 2. 9. 21:15
				2800		

Plánek - Václavské náměstí

Číslo v plánu	Typ prostoru	Počet dní	Termín	m ²	Poznámka	
15	2x Nafukovací oblouk 8m ²	1	2. 9.	16	pěší zóna	2. 9. 12:00 - 2. 9. 21:15
				16		

Legenda k plánu Na Příkopě

Číslo v plánu	Typ prostoru	Počet dní	Termín	m ²	Poznámka	
1	Toalety pro závodníky 16x	2	1. - 2. 9.	54	chodník	1. 9. 22:00 - 2. 9. 21:15
				54		

Legenda k plánu Na Příkopě

Číslo v plánu	Typ prostoru	Počet dní	Termín	m ²	Poznámka	
3	Občerstvovací stanice	2	1. - 2. 9.	80	pěší zóna	1. 9. 16:00 - 2. 9. 21:15
				80		

Legenda k plánu Na Příkopě

Číslo v plánu	Typ prostoru	Počet dní	Termín	m ²	Poznámka	
4	Diesel generátor	1	2. 9.	4	pěší zóna	2. 9. 12:00 - 2. 9. 21:15
5	Stan ZZSHMP	1	2. 9.	18	chodník	2. 9. 12:00 - 2. 9. 21:15
6	6x Osvětlení 1m ²	1	2. 9.	6	chodník + pěší zóna	2. 9. 12:00 - 2. 9. 21:15
				28		

Legenda k plánu Revoluční (roh Řásoňka) pč. 2371 Nové Město

Číslo v plánu	Typ prostoru	Počet dní	Termín	m ²	Poznámka	
1	Maraton Music Festival	1	2. 9.	9	chodník	2. 9. 16:00 - 2. 9. 21:15
2	Lehátka	1	2. 9.	6	chodník	2. 9. 16:00 - 2. 9. 21:15
				15		

Legenda k plánu Revoluční (roh Řásoňka)

Číslo v plánu	Typ prostoru	Počet dní	Termín	m ²	Poznámka	
3	2x Nafukovací oblouk 8m ²	1	2. 9.	16	chodník	2. 9. 12:00 - 2. 9. 21:15
4	Prostor pro partnera	1	2. 9.	25	chodník	2. 9. 12:00 - 2. 9. 21:15
				41		

Legenda k plánu nábf. Edvarda Beneše pč. 2196 Holešovice

Číslo v plánu	Typ prostoru	Počet dní	Termín	m ²	Poznámka	
1	Marathon Music Festival	1	2. 9.	9	chodník	2. 9. 16:00 - 2. 9. 21:15
				9		

Legenda k plánu Dvořákovo nábřeží NN125 pč. 1015/1 Staré Město

Číslo v plánu	Typ prostoru	Počet dní	Termín	m ²	Poznámka	
1	Marathon Music Festival	1	2. 9.	9	vozovka	2. 9. 16:00 - 2. 9. 21:15
				9		

Legenda k plánu Dvořákovo nábřeží NN125

Číslo v plánu	Typ prostoru	Počet dní	Termín	m ²	Poznámka	
2	Nafukovací oblouk	1	2. 9.	8	vozovka	2. 9. 12:00 - 2. 9. 21:15
				8		

PROVOZNÍ ŘÁD:

Náměstí Republiky z hlediska STRABAG a.s. - generálního dodavatele stavby Rekonstrukce náměstí Republiky a přilehlých ulic (dále jen náměstí Republiky), přípojovací místa pro média, vánoční strom a rekonstrukce tramvajové trati na náměstí Republiky

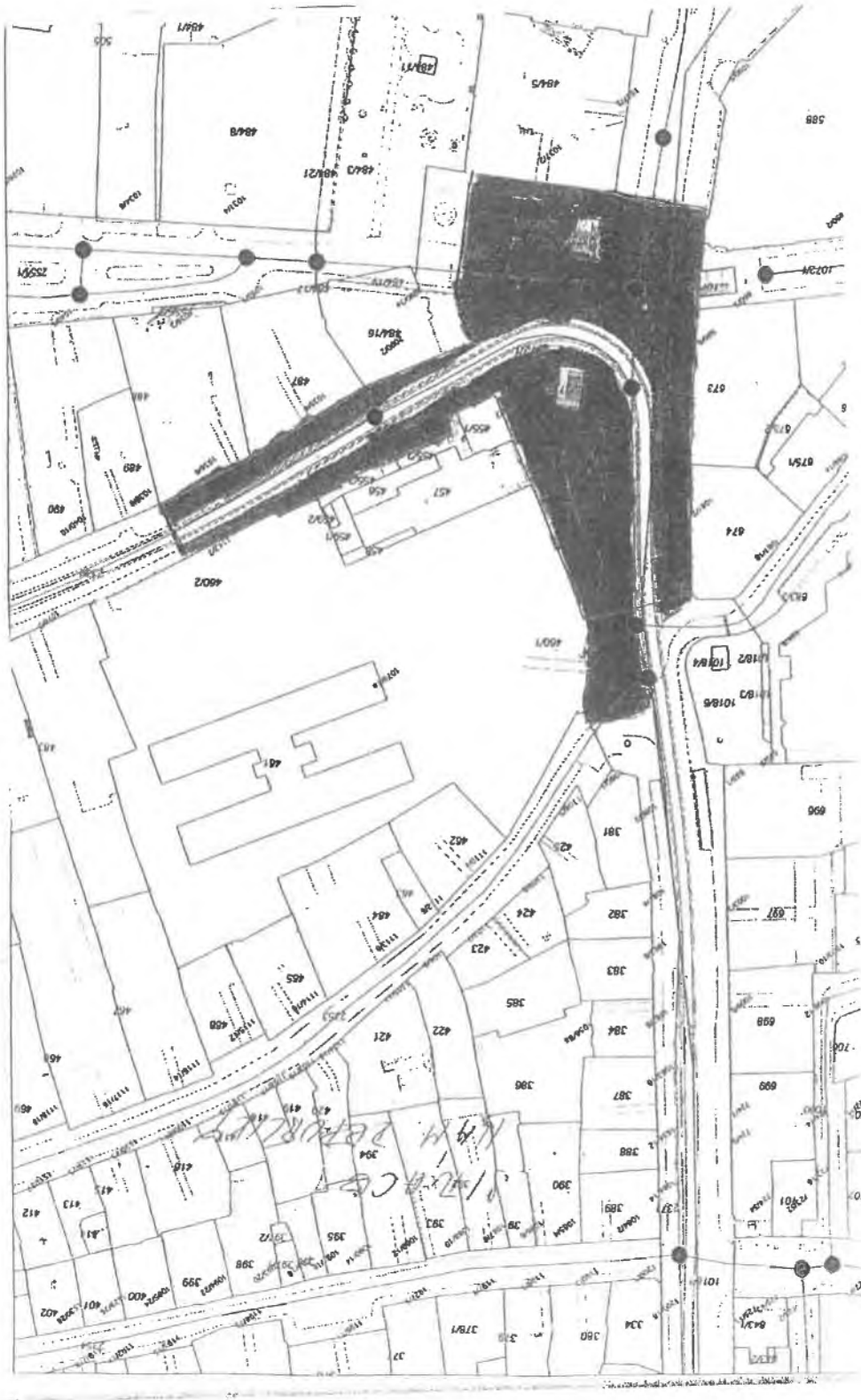
V Praze dne 15.XI.2007

- 1.) Náměstí Republiky bylo v rámci proběhlé rekonstrukce vyprojektováno a provedeno jako pěší zóna, na kterou není povolen žádný provoz automobilů a montážní techniky nad 3,5 tuny. Proto jakýkoliv pohyb automobilů a montážní techniky s hmotností větší než 3,5/1 vozidlo- nebo montážní vozidlo, např. v souvislosti se zajišťováním a s výstavbou vánočních trhů, pódii pro společenské a kulturní akce, apod., je možný pouze z tělesa tramvajové trati, která je projektována na větší zátěž než okolní plochy náměstí. Automobily a montážní technika vjíždějící na náměstí Republiky nesmí proto přesáhnout váhu 3,5 tuny pro 1 vozidlo nebo zařízení. Nad 3,5 tuny hrozí poškození zádlažby 10/10cm, slepecké dlažby a jejího lemování z žulových desek a podzemních sítí. Na mozaikovou zádlažbu (5/5 cm) je jakýkoliv vjezd automobilů a montážní techniky zcela zakázán, a to z důvodů jejich možného nenávratného poškození. Veškerý provoz na výše uvedených dlažbách se řídí návody k použití a předpisy dodavatele kamenických prací, o kterých jsou uživatelé informováni.
- 2.) Veškeré dlažební kostky, mozaiky, slepecké dlaždice a žulové desky se musí ochránit před znečištěním a působením tuků, olejů, dalších ropných látek, jiných organických a anorganických látek a sloučenin, které mohou proniknout do struktury dlažby a nenávratně ji poškodit. V této souvislosti se musí vždy dodržet návody k použití a předpisy dodavatele kamenických prací, o kterých jsou uživatelé informováni.
- 3.) Z podzemní pasáže objektu Palladium ústí na náměstí Republiky dva hydraulické poklopy (odvětrání tepla a kouře a únikový východ) se zadlážděným povrchem, které jsou ohraničeny litinovými sloupky. Na těchto poklopech a ve sloupky vymezeném prostoru, jakož i ve směru úniku, je přísný zákaz vjezdu, parkování, stání či zastavení jakýchkoliv vozidel či techniky, instalování jakýchkoliv staveb, skladování materiálů, instalování jakýchkoliv dočasných staveb či zanechávání jakýchkoliv předmětů, a to z důvodu zachování možnosti jejich bezpečného otevření 24 hodin denně, 365 dní v roce. Únosnost těchto poklopů je limitována 40kN/m² (tj. 4 tuny/1 náprava). V této souvislosti se musí vždy dodržet návody k použití a předpisy dodavatele těchto poklopů, o kterých jsou uživatelé informováni.
- 4.) Na náměstí Republiky jsou instalovány napojovací body pro média umístěné v zapuštěných boxech s hydraulickým odklápěním poklopu, který má zadlážděný povrch. Na těchto poklopech je přísný zákaz parkování, stání či zastavení jakýchkoliv vozidel, instalování jakýchkoliv staveb, skladování materiálů, instalování jakýchkoliv dočasných staveb či zanechávání jakýchkoliv předmětů, a to z důvodu zabránění poškození těchto poklopů a zajištění přístupu k těmto zařízením. Použití těchto náporných míst se řídí předpisy a návody k obsluze příslušných dodavatelů a výrobců. Pro použití příslušných medií a dalších zařízení v těchto náporných bodech je nutno samostatně a na vlastní odpovědnost a vrub zajistit smlouvy o připojení, vypouštění a odběru těchto médií.
- 5.) Na náměstí Republiky je instalován základ s ocelovou trubkou pro uchycení vánočního stromu vč. 3 ocelových kotvících ok pro napínací lana. Kotevní oka a ocel. trubka pro vánoční strom jsou umístěny pod čtyřmi litinovými poklopy. Na těchto všech poklopech, ve vymezeném prostoru a ve směru úniku je přísný zákaz parkování, stání či zastavení jakýchkoliv vozidel, instalování jakýchkoliv staveb, skladování materiálů, instalování jakýchkoliv dočasných staveb či zanechávání jakýchkoliv předmětů, a to z důvodů zabránění poškození těchto poklopů a zajištění přístupu k těmto zařízením. Použití základu pro vánoční strom a dalších jeho zařízení se řídí předpisy a návody k obsluze příslušných dodavatelů a výrobců, jakož i předpisy a požadavky orgánů státní správy a samosprávy, dotčených správce a provozovatelů (např. zejména Dopravní podnik hlavního města Prahy, ELTODO apod.) Před instalací vánočního stromu je třeba na vlastní odpovědnost a vrub vyjednat a obstarat veškerá potřebná povolení od dotčených orgánů a subjektů.
- 6.) Na náměstí Republiky jsou v souladu a v rozsahu daném projektovou dokumentací instalovány litinové ohraničující sloupky, které nesmí být poškozeny ani nějak mechanicky namáhány či demontovány.
- 7.) Pro zachování řádné funkce odvodnění náměstí nesmí být poškozeny, demontovány, zacpány či zakryty veškeré poklopy kanalizací, vpustí apod., vč. na ně navazujících konstrukcí a vedení.
- 8.) Veřejné osvětlení na náměstí Republiky nesmí být poškozeno, osazováno jakýmkoliv instalacemi či reklamami, nesmí být ani nijak mechanicky namáháno či demontováno. Pro jakékoliv zásahy či úpravy je nutné kontaktovat správce tohoto osvětlení – společnost ELTODO.
- 9.) Veškeré součásti nutné pro zajištění řádného provozu tramvajové tratě, jakož i metra v prostoru náměstí Republiky, nesmí být poškozeny, osazovány jakýmkoliv instalacemi či reklamami, nesmí být ani nijak mechanicky namáhány či demontovány. Pro jakékoliv zásahy, úpravy či součinnosti je nutné kontaktovat odpovědné správce tramvajové trati a metra – společnost Dopravní podnik hlavního města Prahy a.s., jakož i příslušné odpovědné orgány.
- 10.) Veškerý městský mobiliář a imobiliář na náměstí Republiky nesmí být poškozen, osazován jakýmkoliv instalacemi či reklamami, nesmí být ani nijak mechanicky namáhán či demontován. Pro jakékoliv součinnosti, zásahy či úpravy je nutné kontaktovat příslušné správce takovýchto mobiliářů a imobiliářů.

- 11.) Na náměstí Republiky jsou instalovány také poklopy ovládacích armatur (pro přípojky a vyústění jiných než výše uvedených správců), které nesmí být v jejich funkci omezeny. Na těchto ovládacích armaturách je přísný zákaz parkování, stání či zastavení jakýchkoliv vozidel, instalování jakýchkoliv staveb, skladování materiálů, instalování jakýchkoliv dočasných staveb či zanechávání jakýchkoliv předmětů, a to z důvodu zabránění poškození těchto ovládacích armatur, jakož i k zachování trvalého přístupu k těmto ovládacím armaturám. Pro jakékoliv součinnosti, zásahy či úpravy je nutné kontaktovat příslušné správce takovýchto ovládacích armatur. Pro použití takovýchto ovládacích armatur je nutno samostatně a na vlastní vrub zajistit příslušné smlouvy o připojení, vypuštění a odběru těchto médií s příslušnými správci sítí dle jejich pravidel, pokynů a příslušných předpisů.
- 12.) Na náměstí Republiky jsou instalovány vstupy do kolektorů a šachet bývalého Českého Telecomu, které nesmí být v jejich funkci omezeny a musí k nim být vždy umožněn přístup pro zásahovou jednotku, a to 24 hodin denně, 365 dní v roce. Na těchto vstupech a šachtách je přísný zákaz parkování, stání či zastavení jakýchkoliv vozidel, instalování jakýchkoliv staveb, skladování materiálů, instalování jakýchkoliv dočasných staveb či zanechávání jakýchkoliv předmětů, a to z důvodu zabránění poškození těchto vstupů a šachet do kolektorů. Pro jakékoliv součinnosti, zásahy či úpravy je nutné kontaktovat příslušného správce.
- 13.) Při pohybu na náměstí Republiky s vozidly či s jakoukoliv technikou je třeba respektovat dopravní značení, dbát, aby nebyly poškozeny okolní budovy a podzemní objekty, zejména jejich statika, fasády, sokly, partery, markýzy, fasádní prvky, výplně otvorů, sochy apod.
- 14.) Při využití náměstí Republiky je třeba zajistit řádný, dostatečný a pravidelný úklid, a to vždy souladu a ve shodě s místními i obecně platnými předpisy orgánů státní správy i samosprávy.
- 15.) Při využití náměstí Republiky je třeba zajistit bezpečnost chodců, dalších účastníků silničního provozu, provozu veřejné dopravy, jakož i bezproblémový průjezd vozidel záchranného integrovaného systému, jakož i dalších záchranných a bezpečnostních složek, a to vždy v souladu a ve shodě s místními i obecně platnými předpisy orgánů státní správy i samosprávy.
- 16.) Při využití náměstí Republiky je třeba zajistit bez výjimky dodržení platných předpisů bezpečnosti práce pro transporty, montážní a demontážní práce, a to vždy v souladu a ve shodě s dalšími platnými místními i obecně platnými předpisy orgánů státní správy i samosprávy.
- 17.) Při využití náměstí Republiky je třeba každopádně respektovat platnou legislativu (zákony, vyhlášky, předpisy, povolení, nařízení, prováděcí předpisy, prováděcí vyhlášky a prováděcí nařízení, apod.) orgánů státní správy a samosprávy.
- 18.) Při využití náměstí Republiky vzniká povinnost vytvoření a schválení havarijních plánů (např. na únik ropných látek). Při vypracování takovýchto havarijních plánů se musí dodržet obecně závazné i speciální zákony, vyhlášky, předpisy a nařízení orgánů státní správy a samosprávy.
- 19.) Při využití náměstí Republiky je podmínkou pro povolení k umístění jakýchkoliv zařízení předložení situace s přesným zakreslením uvedeného zařízení.
- 20.) Zjištění havárie poduličnických sítí musí být nahlášeno vždy na TSK a povinností správce poduličnických sítí je vždy po odstranění havárie uvést povrchy na náměstí Republiky do původního stavu.
- 21.) Při využití náměstí Republiky vzniká nahlašovací povinnost pro každou mimořádnou událost, a to na odpovědného správce náměstí Republiky. Ten, kdo náměstí využívá, není touto nahlašovací povinností zbaven svých povinností vyplývajících z obecně závazných, jakož i speciálních, zákonů, vyhlášek, předpisů a nařízení orgánů státní správy a samosprávy.
- 22.) Jakékoliv případné následky plynoucí z porušení podmínek tohoto provozního řádu, jakož i dalších povinností a závazků z něho plynoucích, ze strany eventuálních nájemců předmětných ploch na náměstí Republiky, jsou eventuální nájemci povinni na vlastní náklady odstranit a uvést do původního stavu, a to podle technologických postupů a údajů od výrobců či dodavatelů dotčených částí náměstí, o kterých je nájemce informován. Eventuálnímu nájemci či uživateli je známo, že při nedodržení tohoto provozního řádu, jakož i povinností a závazků z něho plynoucích, může být pokutován příslušnými orgány státní správy a samosprávy.

PROSTOR PRO POHYB VOZIDEL DO 3,5t MIMO TT

NÁMĚSTÍ REPUBLIKY -



PLNÁ MOC

Prague International Marathon, spol. s r.o. se sídlem na adrese Praha 7, Františka Křížka 11, PSČ 170 00, identifikační číslo: 63673738, jménem které jedná p. [REDACTED], jednatel společnosti, (dále jen „společnost“),

tímto zmocňuje p. [REDACTED], bytem na adrese [REDACTED] (dále jen „zmocněnec“),

aby společnost zastupoval s plnou pravomocí obecně činit jakékoliv a veškeré úkony, záležitosti a jednání za společnost, které zmocněnec, zcela dle vlastního uvážení, bude považovat za nezbytné či žádoucí v souvislosti a za účelem technického a logistického zabezpečení závodů a činností společnosti.

Za účelem vyloučení jakýchkoliv pochybností se výslovně uvádí, že plná moc je v rozsahu výše uvedeném zmocnění udělována mimo jiné:

aby projednával, podepisoval, prováděl, uzavíral či schvaloval, předkládal a přijímal či odmítal jakékoliv a veškeré závazky, plnění, smlouvy, zápisy, prohlášení a dokumenty či listiny obecné;

aby vyjadřoval souhlasy a stanoviska společnosti, podával opravné prostředky, uplatňovat námitky atd. a vzdával se jich;

aby přijímal veškeré zásilky doručené držitelem poštovní licence týkající se společnosti, a to i tehdy jsou-li určeny do vlastních rukou,

to vše ve vztahu k jakýmkoliv a veškerým veřejnoprávním či soukromoprávním subjektům, stejně jako ve vztahu k jakýmkoliv a veškerým subjektům či orgánům a institucím státní správy či samosprávy (zejména města a obce).

Plná moc je udělována na dobu omezenou do 31. prosince 2023.

V Praze dne 5. ledna 2023

Plnou moc ve výše uvedeném rozsahu přijímám

