

SMLOUVA O POSKYTOVÁNÍ SLUŽEB

č. smlouvy objednatele: S-2809/00066001/2023

č. smlouvy poskytovatele: 2023-9-1

Krajská správa a údržba silnic Středočeského kraje, příspěvková organizace

se sídlem: Zborovská 11, 150 21 Praha 5
IČ: 00066001
osoba jednající jménem zadavatele: Ing. Aleš Čermák, Ph.D, MBA ředitel
osoba oprávněná jednat
ve věcech smluvních: Ing. Aleš Čermák, Ph.D, MBA ředitel
ve věcech technických: Karel Motal, vedoucí oblasti Kladno

Pavel Špaček, projektový manažer staveb

(dále jen „**Objednatel**“)

a

STATOTEST spol. s.r.o.

se sídlem: U Jezu 525/4, 460 01 Liberec
Zapsána u OR vedeného u Krajského soudu v Ústí nad Labem, značka C 45697
IČ: 09380949
DIČ: DIČ: CZ09380949
jejímž jménem jedná:
ve věcech smluvních: Ing. Petr Klokočník
ve věcech technických: Ing. Petr Klokočník

bankovní spojení: ČSOB a.s., číslo účtu 293838420/0300

(dále jen „**Poskytovatel**“)

(Objednatel a Zhotovitel společně dále též jen „**Smluvní strany**“, případně „**Smluvní strana**“, je-li odkazováno na kteréhokoliv z nich).

I. ÚVODNÍ USTANOVENÍ

Tato smlouva o poskytování služeb (dále jen „**Smlouva**“) je uzavřena podle ustanovení § 2586 zák. č. 89/2012 Sb., na veřejnou zakázku malého rozsahu na poskytování služeb s názvem **II/240 Černý Vůl, opěrná zeď – monitoring** realizovanou mimo zadávací řízení v souladu s § 31 ve spojení s § 27 písm. a) zákona č. 134/2016, o zadávání veřejných zakázek (dále jen „**zakázka**“).

II. PŘEDMĚT SMLOUVY

- 2.1. Na základě této Smlouvy se Poskytovatel zavazuje k poskytnutí a za podmínek stanovených touto Smlouvou na svůj náklad a na své nebezpečí provést služby, které jsou dále specifikovány v příloze č. 1 této smlouvy – Technická specifikace a uvedeny v položkovém popisu poskytované služby v příloze č. 2 této Smlouvy -nabídková cena uchazeče. (vše dále jen „Služby“).
- 2.2. Objednatel se zavazuje k zaplacení smluvní ceny za podmínek dále uvedených.

III. ZÁVAZKY POSKYTOVATELE A OBJEDNATELE

- 3.1. Poskytovatel se zavazuje poskytovat služby uvedené v čl. II. této Smlouvy dle podmínek, které jsou bližší specifikovány v této Smlouvě a v příloze č. 1 a 2.
- 3.2. Poskytovatel je povinen zachovat mlčenlivost (nesdělit bez předešlého písemného svolení Objednatele třetí straně informace) o skutečnostech, které se v souvislosti s plněním předmětu Smlouvy o Objednateli dozvěděl a které nejsou současně prokazatelně veřejně známé.
- 3.3. Poskytovatel je povinen při plnění předmětu smlouvy postupovat s odbornou péčí s přihlédnutím k nejnovějším poznatkům v oboru.
- 3.4. Poskytovatel je povinen poskytovat služby řádně, v dohodnutém termínu a v nejvyšší kvalitě.
- 3.5. Poskytovatel přebírá v plném rozsahu odpovědnost za vlastní postup prací, zejména za sledování i dodržování předpisů o bezpečnosti práce a ochrany zdraví při práci, dodržování požárních předpisů zák. č. 133/1965 Sb. o požární ochraně, ve znění pozdějších předpisů a vyhl. č. 246/2001 Sb., o požární prevenci, apod.
- 3.6. Objednatel je povinen poskytnout Poskytovateli nezbytné podklady a součinnost pro poskytování výše uvedených služeb.

IV. DOBA PLNĚNÍ, CENA ZA POSKYTOVÁNÍ SLUŽEB

- 4.1. K zahájení plnění Služeb bude Poskytovatel vyzván Objednatelem elektronickou formou nebo písemně, a to na kontaktní údaje uvedené v této Smlouvě.
- 4.2. Poskytovatel je povinen provádět služby od oboustranného podpisu této smlouvy v následujících termínech pro realizaci dílčích etap (dále jen „Doba plnění“):
 - Osazení monitorovacího zařízení - *do 3 týdnů od podpisu SoD*
 - Doba zajištění monitoringu - *do zahájení opravy opěrné zdi (do dne předání staveniště zhotoviteli), nejdéle na dobu 12 měsíců.*
Monitoring opěrné zdi bude ukončen dnem předání staveniště opravy opěrné zdi zhotoviteli, fakturace za tento měsíc bude poměrná k počtu dní provádění monitoringu.
Po ukončení monitoringu dodavatel zajistí jeho demontáž.
- 4.3. Smluvní strany výslovně sjednávají výpovědní lhůtu 1 měsíc pro případ opakovaného a/anebo podstatného porušení této Smlouvy Poskytovatelem. Výpovědní lhůta počíná běžet prvním dnem měsíce následujícího po měsíci, v němž byla Smlouva vypovězena.

4.4. Objednatel se zavazuje uhradit Poskytovateli za řádné poskytnutí Služeb dle této Smlouvy odměnu v následující výši:

Cena za bez DPH 538 000.00 Kč.

DPH 112 980 Kč.

Cena včetně DPH..... 650 980.00 Kč.

slovy: šest set padesát tisíc devětset osmdesát tisíc korun českých (dále jen „Cena“).

4.5. Přílohu č. 1 této Smlouvy tvoří Technická specifikace s požadovaným místem realizace s identifikační údaje stavby, popis stávajících objektů, návrh řešení, a kontakty. Přílohu č. 2 této Smlouvy tvoří nabídková cena uchazeče - oceněný Soupis Služeb obsahující jednotkové ceny za poskytnutí jednotlivých Služeb Poskytovatelem bez DPH. Tyto jednotkové ceny jsou závazné po celou dobu plnění této Smlouvy Poskytovatelem a pro všechny Služby poskytované na základě této Smlouvy. Součet celkových cen všech položek všech Služeb dle oceněného Soupisu služeb tvoří celkovou nabídkovou cenu dle čl. 4.4 Smlouvy (bez DPH). Jednotkové ceny uvedené v oceněném Soupisu služeb pokrývají všechny smluvní závazky a všechny záležitosti a věci nezbytné k řádnému poskytnutí Služeb podle Smlouvy Poskytovatelem.

V. PLATEBNÍ PODMÍNKY

- 5.1. Objednatel se zavazuje zaplatit Poskytovateli za provedení Služeb Cenu na základě faktury vystavené po protokolárním předání zakázky objednateli, se lhůtou splatnosti 30 dní.
- 5.2. Daňový doklad – faktura musí obsahovat všechny náležitosti řádného účetního a daňového dokladu ve smyslu příslušných právních předpisů, zejména zákona č. 235/2004 Sb., o dani z přidané hodnoty, ve znění pozdějších předpisů. V případě, že faktura nebude mít odpovídající náležitosti, je Objednatel oprávněn ji vrátit ve lhůtě splatnosti zpět Poskytovateli k doplnění, aniž se tak dostane do prodlení se splatností. Lhůta splatnosti počíná běžet znovu od opětovného zaslání náležitě doplněného či opraveného dokladu.

VI. SANKCE

- 6.1. Za prodlení s poskytnutím Služeb, resp. prodlení s předáním výstupů Služeb Poskytovatelem dle této Smlouvy je Objednatel oprávněn požadovat, aby mu Poskytovatel uhradil smluvní pokutu ve výši 0.5 % z Ceny nedodaných Služeb, a to za každý i započatý den prodlení.

VII. ZÁVĚREČNÁ USTANOVENÍ

- 7.1. Jakékoliv změny, nebo doplňky budou řešeny písemně, formou číslovaných dodatků odsouhlasenými oběma smluvními stranami.
- 7.2. Tato Smlouva je vyhotovena v elektronické podobě, přičemž každá ze smluvních stran obdrží její elektronický originál.
- 7.3. Záležitosti v této smlouvě výslovně neupravené se řídí příslušnými ustanoveními občanského zákoníku v platném znění.

- 7.4. Účastníci smlouvy po jejím přečtení prohlašují, že souhlasí s jejím obsahem, že byla sepsána dle jejich pravé a svobodné vůle, což stvrzují svými vlastnoručními podpisy.
- 7.5. Nedílnou součástí této Smlouvy tvoří přílohy:
- Příloha č. 1 - Technická specifikace
 - Příloha č. 2 - Nabídková cena uchazeče - oceněný Soupis Služeb

Krajská správa a údržba silnic, p. o.

Ing. Aleš Čermák,
Ph.D. MBA

Digitálně podepsal
Ing. Aleš Čermák,
Ph.D. MBA
Datum: 2023.09.07
09:28:04 +02'00'

Podpis: _____
Jméno:
Funkce: ředitel KSÚS SK
Datum:

STATOTEST spol. s.r.o

Ing. Petr Klokočník

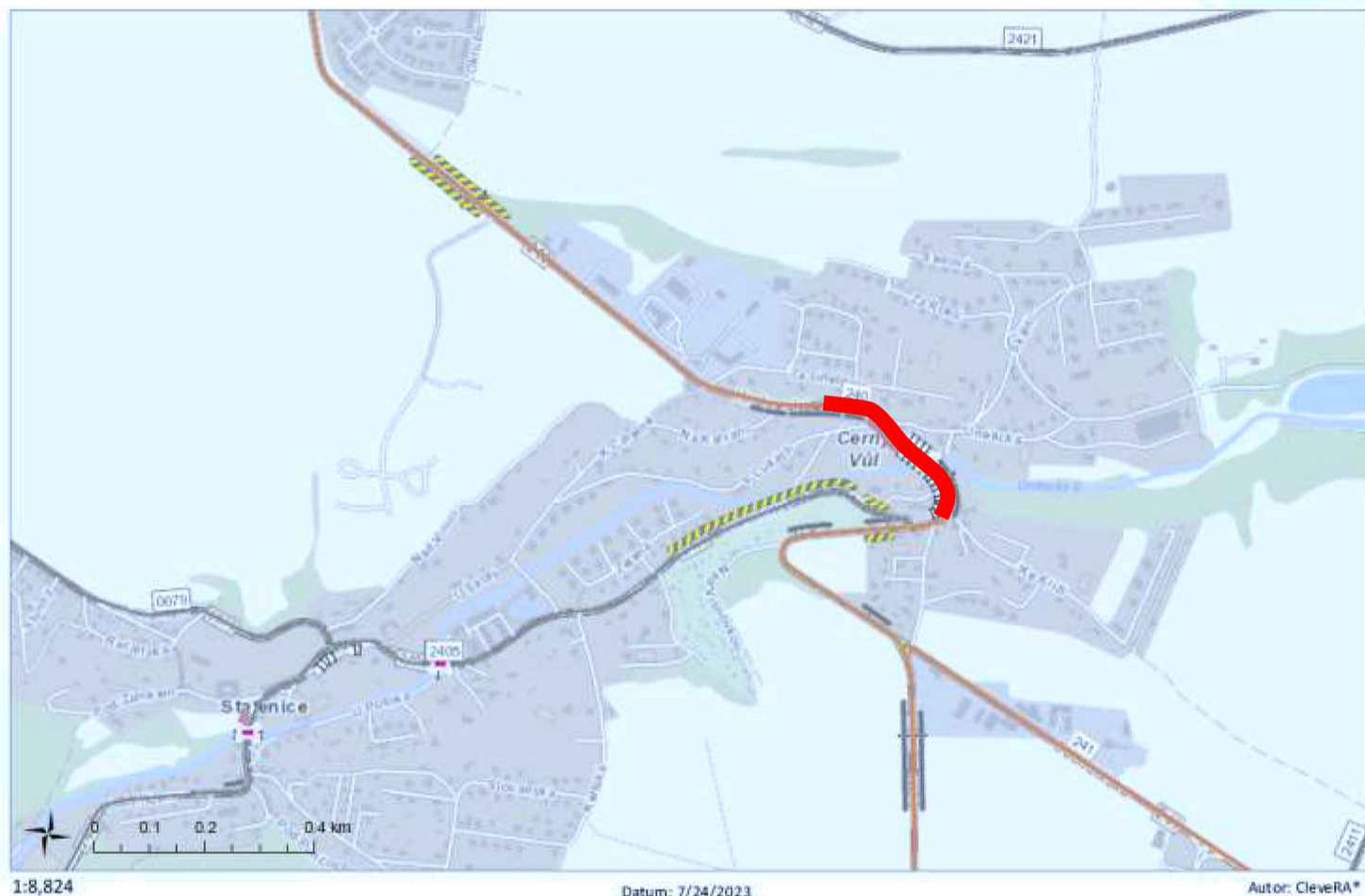
Podepsal Ing. Petr Klokočník
DN: cn=Ing. Petr Klokočník, c=CZ,
o=Statotest s.r.o., ou=1,
email=klokochnik@statotest.com
Důvod: Jsem autorem tohoto
dokumentu.
Datum: 2023.09.06 08:15:54 +02'00'

Podpis: _____
Jméno: Ing. Petr Klokočník
funkce: jednatel
Datum: 6.9.2023

Technická specifikace
pro zajištění monitoringu opěrné zdi

Silniční mapa

VARs CleveRA



Identifikační údaje akce

Název akce:

II/240 Černý Vůl, opěrná zeď - monitoring

Místo realizace:

silnice III/240 v úseku mezi uzl. body 1224A075 - 1223A111, ve staničení km 4,5 – km 4,8, jedná se o úsek opěrné zdi, na které se nachází silnice II/240.

Středočeský kraj, okr. Praha - západ, cestmistrovství Slaný, obec Statenice – Černý Vůl

Popis stávajícího stavu:

Opěrná zeď silnice II/240 se nachází ve velmi špatném - havarijním stavebním stavu. Na tuto opěrnou zeď byla zpracována a opakovaně aktualizována „Odborná kontrola stávajícího stavu“, zpracovatel statik Ing. Martin Trčka, aktuální kontrola je z dubna 2023. S ohledem na zajištění bezpečnosti provozu je v předmětném úseku silnice II/240 omezena zatížitelnost opěrné zdi na 3,5t s tím, že je umožněn průjezd pravidelné autobusové dopravy a složek IZS.

Požadavky na řešení:

Vzhledem k využití komunikace na opěrné zdi ve špatném stavebním stavu pravidelnou autobusovou dopravou a osobní dopravou je nutno zajistit nepřetržitý monitoring aktuálního stavu opěrné zdi.

Monitoringem je třeba zachytit případné pohyby opěrného systému.

Dodavatel zajistí dodání zařízení pro monitoring, jeho osazení a uvedení do provozu, dále zajistí jeho provoz, sběr a vyhodnocení dat po dobu trvání akce.

Celkem 20ks senzorů bude osazeno na místa určená po dohodě se zpracovatelem „Odborné kontrola stávajícího stavu“, Ing. Martinem Trčkou (tel. 603 203 327, email m.trcka@volny.cz) a dále se zhotovitelem projekční přípravy rekonstrukce opěrné zdi (kontaktní osoba Ing. Dušan Merta, spol. PUDIS, tel. 725 328 856, email dusan.merta@pudis.cz).

1 x měsíčně bude zpracováno protokolární vyhodnocení deformací opěrného systému, v případě vzniku nenadálého pohybu opěrného systému bude zajištěno zaslání „on-line“ varování (prostřednictvím e-mailu, SMS).

Objednatel upřesní určené osoby za KSÚS SK pro zaslání zpráv z monitorovacího zařízení.

Termíny realizace:

Osazení monitorovacího zařízení - do 3 týdnů od podpisu SoD.

Doba zajištění monitoringu - do zahájení opravy opěrné zdi (do dne předání staveniště zhotoviteli), nejdéle na dobu 12 měsíců.

Faktura bude vystavena objednatelem měsíčně, na základě objednatelem potvrzeným soupisem prací.

Monitoring opěrné zdi bude ukončen dnem předání staveniště opravy opěrné zdi zhotoviteli, fakturace za tento měsíc bude poměrná k počtu dní provádění monitoringu.

Dodávka zařízení je řešena formou jeho pronájme na dobu zajištění monitoringu, po jeho skončení si dodavatel zajistí jeho demontáž.

Objednatel:

**Krajská správa a údržba silnic Středočeského kraje, příspěvková organizace, Zborovská 11, 150 21 Praha 5
IČ 00066001**

Kontakty:

Karel Motal, vedoucí TSÚ, oblast Kladno, t

Šárka Balážová, projektový manažer staveb,

Pavel Špaček, projektový manažer, tel.

Bc. Zbyněk Řezáč, provozní cestmistr CMS Slaný,

Fotodokumentace:





Zpracoval v červenci 2023 Karel Motal

II/240 Černý Vůl, opěrná zeď - monitoring

Zajištění monitoringu opěrné zdi ve špatném stavebním stavu

Doba zajištění monitoringu bude zahájena do 3 týdnů od převzetí objednávky, doba monitoringu bude do zahájení opravy opěrné zdi (do dne předání staveniště zhotoviteli), nejdéle na dobu 12 měsíců.

rozpis nabídkové ceny

zeleně - oceňuje uchazeč

Činnost	m.j. ks	Kč/m.j	Nabídková cena cena (Kč)	DPH 0,21	Cena vč. DPH celkem
1. Osazení 20ks čidel, zajištění jejich provozu, sběru dat a vyhodnocení dat	20	2 000	40 000	8 400	48 400
3. Zpracování měsíčního reportu	1	1 500	1 500	315	1 815
celkem náklady za 1 měsíc			41 500	8 715	50 215
celkem monitoring na dobu 12 měsíců			498 000	104 580	602 580
3. instalace a deinstalace monitoringu, včetně dopravy (jednorázově pro akci)	1	40 000	40 000	8 400	48 400
NABÍDKOVÁ CENA CELKEM			538 000	112 980	650 980