

SMLOUVA O DÍLO




(dále jen „Smlouva“)

uzavřená podle § 2586 a násl. zákona č. 89/2012 Sb., občanského zákoníku,
ve znění pozdějších předpisů (dále jen „občanský zákoník“)

Níže uvedeného dne, měsíce a roku byla uzavřena mezi smluvními stranami smlouva o dílo tohoto
znění:

1. SMLUVNÍ STRANY



a) Objednatel:

Název: **Česká republika – Hasičský záchranný sbor Karlovarského kraje**
Sídlo: **Závodní 205/70, 360 06 Karlovy Vary**
IČO: **70883611**
DIČ: **CZ70883611 - není plátcem DPH**
Jejíž jménem jedná: **plk. Ing. Oldřich Volf, Ph.D., MBA,**
ředitel Hasičského záchranného sboru Karlovarského kraje
Bankovní spojení: **ČNB Plzeň**
Číslo účtu: **1247881/0710**
Kontaktní osoba: 
E-mail: 
Telefon: 

(dále jen „Objednatel“)

a

b) Zhotovitel:

Název: **STAVBYT – Stavby Trubač s.r.o.**
Sídlo: **Pohraniční stráže 136, 357 03 Svatava**
IČO: **26395886**
DIČ: **CZ26395886**
Jejíž jménem jedná: **Jiří Beneš, jednatel společnosti**
Bankovní spojení: **MONETA Money Bank, a.s.**
Číslo účtu: **222626017/0600**
Kontaktní osoba: **Jiří Beneš**
E-mail: 
Telefon: 

obchodní společnost zapsaná v obchodním rejstříku vedeném Krajským soudem v Plzni, oddíl C,
vložka 17596.

(dále jen „Zhotovitel“)

(„Objednatel“ a „Zhotovitel“ společně dále také jen jako „Smluvní strany“)

2. PŘEDMĚT SMLOUVY

- 2.1. Předmětem této Smlouvy je závazek Zhotovitele vlastním jménem, na vlastní odpovědnost a náklad provést a předat, řádně a včas ve sjednané kvalitě dílo specifikované v čl. 2.2 této Smlouvy. Předmětem Smlouvy je rovněž závazek Objednatele řádně a včas provedené dílo převzít a zaplatit Zhotoviteli cenu sjednanou v čl. 5 této Smlouvy.
- 2.2. Dílem se pro účely této Smlouvy rozumí **provedení stavebních a montážních prací s dodávkou materiálu souvisejících s provedením stavebních oprav stanice, budovy č.p. 764, v areálu stanice HZS Karlovarského kraje v Karlových Varech, ul. Sokolovská 764/108A**. Tyto práce:
 - **oprava schodiště a podesty u hlavního vstupu,**
 - **oprava soklu budovy,**
 - **oprava schodiště u parkoviště,**
 - **oprava hrany na vjezdu do garáží,**budou provedeny v rozsahu stanoveném přílohou č. 1 – **HZS K. Vary – stavební opravy** (dále jen „**dílo**“), která je nedílnou součástí této Smlouvy.
- 2.3. Pokud v průběhu realizace smluvního závazku vznikne potřeba provést změny a vícepráce v rozsahu a obsahu díla, zavazuje se Zhotovitel provést tyto změny případně vícepráce po jejich odsouhlasení Objednatelem na základě písemného dodatku uzavřeného k této Smlouvě.
- 2.4. Podkladem pro uzavření této Smlouvy je cenová nabídka zhotovitele „**HZS Karlovy Vary – stavební opravy**“, bez ev. č. ze dne **18. 07. 2023**.

3. ZPŮSOB A TERMÍN ZHOTOVENÍ DÍLA, PŘEDÁNÍ DÍLA

- 3.1. Zhotovitel se zavazuje zhotovit dílo nejpozději do **31. 10. 2023**.
- 3.2. Zhotovitel splní svou povinnost provést dílo jeho zhotovením v souladu s podmínkami Smlouvy, předvedením způsobilosti sloužit svému účelu a jeho předáním Objednateli.
- 3.3. Místem předání, provedení a převzetí díla jsou **HZS Karlovarského kraje – stanice Karlovy Vary, Sokolovská 764/108A, 360 05 Karlovy Vary**.
- 3.4. O předání a převzetí díla bude Zhotovitelem vyhotoven protokol o předání a převzetí (dále jen „**Protokol**“) ve dvou (2) vyhotoveních, který bude podepsán oběma Smluvními stranami a každá ze Smluvních stran obdrží po jednom (1) vyhotovení Protokolu.
- 3.5. Osobou oprávněnou za Objednatele podepsat Protokol je jeho kontaktní osoba uvedená v úvodu této Smlouvy.
- 3.6. Objednatel je oprávněn odmítnout převzetí díla, pokud dílo nebude zhotoveno řádně v souladu s touto Smlouvou, ve sjednané kvalitě, pokud bude neúplné nebo nebude způsobilé sloužit svému účelu. V takovém případě Objednatel důvody odmítnutí převzetí díla písemně Zhotoviteli sdělí, a to nejpozději do 5 (pěti) pracovních dnů od původního termínu předání díla. Na následné předání díla se použijí výše uvedená ustanovení tohoto článku 3.

4. VLASTNICKÉ PRÁVO K DÍLU A NEBEZPEČÍ ŠKODY

- 4.1. Vlastnické právo k jednotlivým částem díla a dalším dokumentům a hmotným výstupům, které jsou předmětem díla a nebezpečí škody na nich přechází na Objednatele dnem jejich převzetí Objednatelem.

- 4.2. Zhotovitel nese nebezpečí škody a jiná nebezpečí na všech věcech, které Zhotovitel sám či Objednatel opatřil za účelem provedení díla či jeho části nebo které bylo potřeba Zhotoviteli za účelem provedení díla předat, a to od okamžiku jejich převzetí (opatření) do doby předání díla, popř. u věcí, které je Zhotovitel povinen vrátit, do doby jejich vrácení. Zhotovitel rovněž odpovídá Objednateli za škodu způsobenou jeho činností v souvislosti s plněním této Smlouvy.

5. CENA DÍLA A PLATEBNÍ PODMÍNKY


- 5.1. Smluvní strany se dohodly, že za dílo řádně zhotovené a předané podle této Smlouvy Objednatel zaplatí Zhotoviteli cenu díla ve výši **189.640,71 Kč** (slovy: **sto osmdesát devět tisíc šest set čtyřicet korun českých a sedmdesát jedna haléřů**) jako cenu nejvýše přípustnou, tj. **229.465,26 Kč** (slovy: **dvě stě dvacet devět tisíc čtyři sta šedesát pět korun českých a dvacet šest haléřů**), při sazbě DPH ve výši 21%, přičemž sazba DPH bude v případě její změny stanovena v souladu s platnými právními předpisy.
- 5.2. Tato sjednaná cena díla je konečná a zahrnuje zejména veškeré výlohy, výdaje a náklady vzniklé Zhotoviteli v souvislosti se zhotovením a předáním díla.
- 5.3. Zhotovitel odpovídá za to, že sazba daně z přidané hodnoty bude stanovena v souladu s platnými právními předpisy.
- 5.4. Objednatel nebude poskytovat Zhotoviteli jakékoliv zálohy na úhradu ceny díla nebo její části.
- 5.5. Cena díla bude zaplacená na základě faktury (daňového dokladu) vystavené Zhotovitelem po řádném provedení díla a jeho odsouhlasení Objednatелеm. Faktura (daňový doklad) vystavená Zhotovitelem musí obsahovat náležitosti stanovené právními předpisy a Smlouvou.
- 5.6. Zhotovitel se zavazuje vystavit fakturu (daňový doklad) za účelem provedení platby za dílo a zaslat ji Objednateli do 15 kalendářních dnů ode dne odsouhlasení provedených prací Objednatелеm.
- 5.7. Smluvní strany se dohodly na lhůtě splatnosti faktury (daňového dokladu) v délce **dvaceti jedna (21) kalendářních dnů** ode dne doručení faktury (daňového dokladu) Objednateli na jeho kontaktní adresu.
- 5.8. Cena díla se považuje za uhrazenou okamžikem odepsání fakturované ceny díla z bankovního účtu Objednatele ve prospěch účtu Zhotovitele. V případě, že faktura bude hrazena opožděně prokazatelně z důvodů na straně banky, není Objednatel po tuto dobu v prodlení s placením faktury (daňového dokladu).
- 5.9. Objednatel je oprávněn před uplynutím lhůty splatnosti faktury (daňového dokladu) vrátit bez zaplacení fakturu (daňový doklad), která neobsahuje náležitosti stanovené touto Smlouvou a příslušnými právními předpisy nebo budou-li tyto údaje uvedeny chybně. Zhotovitel je povinen podle povahy nesprávnosti fakturu (daňový doklad) opravit nebo nově vyhotovit. V takovém případě není Objednatel v prodlení se zaplacením ceny díla. Okamžikem doručení náležitě doplněné či opravené faktury (daňového dokladu) začne běžet nová lhůta splatnosti faktury (daňového dokladu) v délce dvaceti jedna (21) kalendářních dnů.
- 5.10. Pokud Objednatel uplatní nárok na odstranění vady díla, která brání užívání díla, ve lhůtě splatnosti faktury (daňového dokladu), není Objednatel povinen až do odstranění vady díla uhradit cenu díla. Po odstranění vady díla kontinuálně pokračuje započatá lhůta splatnosti vydané faktury (daňového dokladu) v délce dvaceti jedna (21) kalendářních dnů.

6. ZÁSADY A KONTROLA ZHOTOVOVÁNÍ DÍLA

- 6.1. Zhotovitel tímto prohlašuje, že je osobou odbornou pro zhotovení díla.

- 6.2. Zhotovitel je při zhotovení díla povinen postupovat s odbornou péčí, podle svých nejlepších znalostí a schopností, přičemž je při své činnosti povinen chránit zájmy a dobré jméno Objednatele a postupovat v souladu s jeho pokyny. Pokud mají pokyny Objednatele za následek úpravu ceny díla, je jimi Zhotovitel vázán až na základě vzájemného odsouhlasení úpravy ceny díla reflektující předmětný pokyn. V případě nevhodných pokynů Objednatele je Zhotovitel povinen na nevhodnost těchto pokynů Objednatele písemně upozornit, v opačném případě nese Zhotovitel zejména odpovědnost za vady a za škodu, které v důsledku nevhodných pokynů Objednatele Objednateli a/nebo Zhotoviteli a/nebo třetím osobám vznikly.
- 6.3. Při realizaci díla se Smluvní strany zavazují řídit požadavky na výstavbu stanovenými ve stavebním zákoně, obecně technickými požadavky na výstavbu a dalšími závaznými právními předpisy a platnými normami v oblasti výstavby.
- 6.4. Objednatel se zavazuje poskytnout Zhotoviteli součinnost potřebnou ke zhotovení díla.
- 6.5. Kontrola průběhu prací na díle bude vykonávána dle potřeb Objednatele.

7. ODPOVĚDNOST ZHOTOVITELE ZA VADY DÍLA A ZÁRUKA

- 7.1. Podepsáním Protokolu dle čl. 3.4. nejsou dotčena práva Objednatele vyplývající z vadného plnění. Zhotovitel odpovídá za vady, které má dílo v době jeho předání Objednateli nebo v záruční době.
- 7.2. Zhotovitel odpovídá za výše uvedené vady, jež má dílo nebo jeho část po celou dobu životnosti stavby.
- 7.3. Zhotovitel poskytuje Objednateli záruku za jakost díla (záruku za vady) v délce **24 (dvacet čtyři) měsíců** ode dne protokolárního předání díla (článek 3.4).
- 7.4. Pokud Objednatel uplatní nárok na odstranění vady díla, zavazuje se Zhotovitel tuto vadu odstranit nejpozději do čtrnácti (14) kalendářních dnů, pokud se Smluvní strany nedohodnou na jiném termínu.
- 7.5. Zhotovitel je povinen předat dílo Objednateli po odstranění vad postupem dle čl. 3.
- 7.6. Reklamacie jsou ze strany Objednatele řešeny pověřeným pracovníkem, kterým je 

8. SMLUVNÍ POKUTA, ÚROK Z PRODLENÍ A ODSTOUPENÍ OD SMLOUVY

- 8.1. Smluvní strany se dohodly, že při nesplnění sjednaného termínu předání díla uhradí Zhotovitel Objednateli smluvní pokutu ve výši 0,05% z ceny díla za každý byt i započatý kalendářní den prodlení.
- 8.2. Smluvní strany se dohodly, že v případě prodlení Objednatele s úhradou faktury bude účtován Zhotovitelem úrok z prodlení ve výši 0,05% z nesplacené částky za každý, byt i započatý kalendářní den prodlení.
- 8.3. Zhotovitel je povinen v případě prodlení s vyřízením reklamacie a odstraněním vady dle čl. 7.4. této Smlouvy zaplatit Objednateli smluvní pokutu ve výši 250,00 Kč, a to za každý případ a za každý kalendářní den prodlení.
- 8.4. Smluvní pokuta a úrok z prodlení jsou splatné do čtrnácti (14) kalendářních dnů ode dne jejich písemného uplatnění, tj. od doručení písemné výzvy povinné straně.
- 8.5. Pokud strana povinná nesplní povinnost uvedenou v článku 8.4. má strana oprávněná právo po ní žádat zaplacení úroku z prodlení ve výši 0,05% z nesplacené částky za každý, byt i započatý kalendářní den prodlení. Tento úrok z prodlení je splatný ve lhůtě a za podmínek uvedených v článku 8.4.
- 8.6. Zaplacením smluvní pokuty a úroku z prodlení Smlouvy není dotčen nárok Smluvních stran na náhradu škody nebo odškodnění v plném rozsahu, ani povinnost Zhotovitele řádně dokončit dílo. Objednatel má možnost smluvní pokutu nebo úrok z prodlení jednostranně započíst vůči pohledávce Zhotovitele.

- 8.7. Za podstatné porušení této Smlouvy Zhotovitelem, které zakládá právo Objednatele na odstoupení od této Smlouvy, se považuje zejména:
- prodlení Zhotovitele se zhotovením a předáním řádně zhotoveného díla o více než sedm (7) kalendářních dnů;
 - neodstranění vad díla ve lhůtě stanovené podle čl. 7.4.;
 - nepravdivé nebo zavádějící prohlášení Zhotovitele podle čl. 6.1.;
 - porušení jakékoli povinnosti Zhotovitele podle čl. 8 a 9;
 - nezpracování připomínek Objednatele do díla podle čl. 6.2.;
 - postup Zhotovitele při zhotovení díla v rozporu s pokyny Objednatele.
- 8.8. Objednatel je dále oprávněn od této Smlouvy odstoupit v případě, že
- v insolvenčním řízení proti Zhotoviteli bylo vydáno rozhodnutí o úpadku, pokud to právní předpisy umožňují;
 - insolvenční návrh proti Zhotoviteli byl zamítnut proto, že majetek Zhotovitele nepostačuje k úhradě nákladů insolvenčního řízení;
 - Zhotovitel pozbyde živnostenské oprávnění k realizaci předmětu díla, popř. mu bude v rámci trestního řízení pravomocně uložen trest zákazu podnikatelské činnosti.
- 8.9. Zhotovitel je oprávněn od Smlouvy odstoupit v případě, že Objednatel bude v prodlení s úhradou svých peněžitých závazků vyplývajících z této Smlouvy po dobu delší než **šedesát (60) kalendářních dní**.
- 8.10. Účinky každého odstoupení od Smlouvy nastávají okamžikem doručení písemného projevu vůle odstoupit od Smlouvy druhé Smluvní straně. Odstoupení od Smlouvy se nedotýká zejména nároku na náhradu škody a smluvní pokuty.
- 8.11. Objednatel je oprávněn vypovědět tuto Smlouvu kdykoliv s třicetidenní (30) výpovědní lhůtou, která počíná běžet prvním dnem následujícím po doručení písemné výpovědi druhé Smluvní straně. V takovém případě je Zhotovitel povinen učinit již jen takové úkony, bez nichž by mohly být zájmy Objednatele vážně ohroženy.

9. OSTATNÍ UJEDNÁNÍ

- 9.1. Smluvní strany jsou povinny bez zbytečného odkladu oznámit druhé Smluvní straně změnu údajů v záhlaví Smlouvy.
- 9.2. Zhotovitel není bez předchozího písemného souhlasu Objednatele oprávněn postoupit práva a povinnosti ze Smlouvy na třetí osobu.
- 9.3. Zhotovitel je povinen dokumenty související s dílem dle Smlouvy (tj. originální vyhotovení Smlouvy včetně jejích dodatků, originály účetních dokladů a dalších dokladů) uchovávat v originálním vyhotovení nejméně po dobu deseti (10) let od konce účetního období, ve kterém došlo k zaplacení poslední části ceny díla, popř. k poslednímu zdanitelnému plnění dle Smlouvy, a to zejména pro účely kontroly oprávněnými kontrolními orgány.
- 9.4. Zhotovitel je povinen umožnit kontrolu dokumentů souvisejících s dílem dle Smlouvy ze strany Objednatele a jiných orgánů oprávněných k provádění kontroly, a to zejména ze strany Ministerstva vnitra ČR, Ministerstva financí ČR, územních finančních orgánů a Nejvyššího kontrolního úřadu, případně dalších orgánů oprávněných k výkonu kontroly a ze strany třetích osob, které tyto orgány ke kontrole pověří nebo zmocní.
- 9.5. Zhotovitel bez jakýchkoliv výhrad souhlasí se zveřejněním své identifikace a dalších údajů uvedených ve Smlouvě včetně ceny díla.

10. ZÁVĚREČNÁ UJEDNÁNÍ

- 10.1. Kontaktní osoby Smluvních stran uvedené v článku 1. jsou oprávněny k poskytování součinnosti dle Smlouvy, nejsou však jakkoli oprávněny či zmocněny ke sjednávání změn nebo rozsahu Smlouvy.
- 10.2. Smlouva nabývá platnosti dnem jejího podpisu oběma Smluvními stranami a účinnosti dnem jejího zveřejnění v registru smluv dle zákona č. 340/2015 Sb., o registru smluv. Smlouva bude do registru smluv uveřejněna HZS Karlovarského kraje, a to nejdéle do 30 dnů od uzavření této Smlouvy.
- 10.3. Smluvní strany výslovně souhlasí, že tato Smlouva může být bez jakéhokoliv omezení zveřejněna v registru smluv i na oficiálních webových stránkách HZS Karlovarského kraje, a to včetně všech případných příloh a dodatků. Smluvní strany prohlašují, že skutečnosti uvedené v této Smlouvě nepovažují za obchodní tajemství ve smyslu příslušných ustanovení právních předpisů a udělují svolení k jejich užití a zveřejnění bez stanovení jakýchkoliv dalších podmínek. Smluvní strany souhlasí s uveřejněním této Smlouvy prostřednictvím registru smluv ve smyslu zákona č. 340/2015 Sb., o registru smluv.
- 10.4. Smluvní strany uzavírají tuto Smlouvu v souladu se zákonem č. 110/2019 Sb., o zpracování osobních údajů a podle Nařízení Evropského parlamentu a Rady (EU)2016/679 ze dne 27. dubna 2016 o ochraně fyzických osob v souvislosti se zpracováním osobních údajů a o volném pohybu těchto údajů a o zrušení směrnice 95/46/ES (obecné nařízení o ochraně osobních údajů).
- 10.5. Smlouva se řídí ustanoveními občanského zákoníku.
- 10.6. Smluvní strany mohou měnit Smlouvu pouze na základě vzájemné dohody ve formě písemných dodatků číslovaných vzestupnou řadou, odsouhlasených a schválených oběma Smluvními stranami.
- 10.7. Smluvní strany se zavazují, že veškeré spory vzniklé v souvislosti s realizací Smlouvy budou řešeny smírnou cestou – dohodou. Nedojde-li k dohodě, budou spory řešeny před příslušnými obecnými soudy ČR.
- 10.8. Tato Smlouva je vyhotovena v elektronické podobě. Smluvní strana podepisující tuto Smlouvu jako druhá v pořadí je povinna prokazatelně doručit podepsanou Smlouvu druhé Smluvní straně.
- 10.9. Každá ze Smluvních stran prohlašuje, že Smlouvu uzavírá svobodně a vážně, že považuje obsah Smlouvy za určitý a srozumitelný a že jsou jí známy veškeré skutečnosti, jež jsou pro uzavření Smlouvy rozhodující, na důkaz čehož připojují Smluvní strany ke Smlouvě své podpisy.
- 10.10. Nedílnou součástí Smlouvy je:
 - **Příloha č. 1: „HZS Karlovy Vary – stavební opravy“.**

V Karlových Varech dne:

Ve Svatavě dne:

Ing. Oldřich
Volf, Ph.D.,
MBA

Digitálně podepsal Ing.
Oldřich Volf, Ph.D., MBA
Datum: 2023.09.07
10:10:14 +02'00'

.....
Za Objednatele:

plk. Ing. Oldřich Volf, Ph.D., MBA
ředitel Hasičského záchranného sboru
Karlovarského kraje

Jiří
Beneš

Digitálně podepsal
Jiří Beneš
Datum: 2023.09.06
14:12:11 +02'00'

.....
Za Zhotovitele:

Jiří Beneš
jednatel společnosti
STAVBYT – Stavby Trubač s.r.o.

REKAPITULACE STAVBY

Kód: 006
Stavba: HZS K. VARY - stavební opravy

KSO: CC-CZ:
Místo: Datum: 18.07.2023

Zadavatel: IČ:
DIČ:

Zhotovitel: IČ:
STAVBYT - Stavby Trubač s.r.o. DIČ:

Projektant: IČ:
DIČ:

Zpracovatel: IČ:
DIČ:

Poznámka:

Cena bez DPH 189 640,71

DPH základní	Sazba daně	Základ daně	Výše daně
snížená	21,00%	189 640,71	39 824,55
	15,00%	0,00	0,00

Cena s DPH v CZK 229 465,26

Projektant Zpracovatel

Datum a podpis: Razítko Datum a podpis: Razítko

Objednavatel Zhotovitel

Datum a podpis: Razítko Datum a podpis: Razítko

REKAPITULACE OBJEKTŮ STAVBY A SOUPISŮ PRACÍ

Kód: 006

Stavba: HZS K. VARY - stavební opravy

Místo: Datum: 18.07.2023

Zadavatel: Projektant:

Zhotovitel: STAVBYT - Stavby Trubač s.r.o. Zpracovatel:



Kód	Popis	Cena bez DPH [CZK]	Cena s DPH [CZK]
Náklady z rozpočtů		189 640,71	229 465,26
1	SCHODIŠTĚ A PODESTY HL. VSTUP	101 289,84	122 560,71
2	OPRAVA SOKLU BUDOVY	30 316,97	36 683,53
3	SCHODIŠTĚ PARKOVIŠTĚ	42 985,35	52 012,27
4	OPRAVA HRANY VJEZDU DO GARÁŽÍ	15 048,55	18 208,75

KRYCÍ LIST SOUPISU PRACÍ

Stavba:

HZS K. VARY - stavební opravy

Objekt:

1 - SCHODIŠTĚ A PODESTY HL. VSTUP

KSO:

Místo:

Zadavatel:

Zhotovitel:

STAVBYT - Stavby Trubač s.r.o.

Projektant:

Zpracovatel:

Poznámka:

CC-CZ:

Datum:

18.07.2023

IČ:

DIČ:

IČ:

DIČ:

IČ:

DIČ:

IČ:

DIČ:

Cena bez DPH

101 289,84

	Základ daně	Sazba daně	Výše daně
DPH základní	101 289,84	21,00%	21 270,87
DPH snížená	0,00	15,00%	0,00

Cena s DPH

v CZK

122 560,71

Projektant

Zpracovatel

Datum a podpis:

Razítko

Datum a podpis:

Razítko

Objednavatel

Zhotovitel

Datum a podpis:

Razítko

Datum a podpis:

Razítko

SOUPIS PRACÍ

Stavba: HZS K. VARY - stavební opravy

Objekt: 1 - SCHODIŠTĚ A PODESTY HL. VSTUP

Místo: Datum: 18.07.2023

Zadavatel: Projektant: 

Zhotovitel: STAVBYT - Stavby Trubač s.r.o.

PČ	Typ	Kód	Popis	MJ	Množství	J.cena [CZK]	Cena celkem [CZK]
----	-----	-----	-------	----	----------	--------------	-------------------

Náklady soupisu celkem 101 289,84

D HSV Práce a dodávky HSV 21 161,70

D 6 Úpravy povrchů, podlahy a osazování výplní 4 553,66

1	K	622131121	Penetrační nátěr vnějších stěn nanášený ručně	m2	8,528	66,65	568,39
---	---	-----------	---	----	-------	-------	--------

PP Podkladní a spojovací vrstva vnějších omítaných ploch penetrace nanášená ručně stěn
 P Poznámka k položce:
 1x nátěr pod stěrku s lapidlem, 1x nátěr pod konečnou omítku.
 VV $(3,7*0,26)*2+(2,55*0,3)+(5,25*0,3)*2$ 8,528

2	K	622142001	Potažení vnějších stěn sklovláknitým pletivem vtačeným do tenkovrstvé hmoty	m2	4,264	284,99	1 215,20
---	---	-----------	---	----	-------	--------	----------

PP Potažení vnějších ploch pletivem v ploše nebo pružích, na plném podkladu sklovláknitým vtačením do tmele stěn
 VV $(3,7*0,26)*2+(2,55*0,3)+(5,25*0,3)$ 4,264

3	K	622325102	Oprava vnější vápenocementové hladké omítky složitosti 1 stěn v rozsahu přes 10 do 30 %	m2	4,264	184,01	784,62
---	---	-----------	---	----	-------	--------	--------

PP Oprava vápenocementové omítky vnějších ploch stupně čísnosti 1 hladké stěn, v rozsahu opravované plochy přes 10 do 30%
 VV $(3,7*0,26)*2+(2,55*0,3)+(5,25*0,3)$ 4,264
 VV Součet 4,264

4	K	622531012	Tenkovrstvá silikonová zrnitá omítka zrnitost 1,5 mm vnějších stěn	m2	4,264	465,63	1 985,45
---	---	-----------	--	----	-------	--------	----------

PP Omítka tenkovrstvá silikonová vnějších ploch probarvená bez penetrace zařízná (škrábaná), zrnitost 1,5 mm stěn
 P Poznámka k položce:
 ostění schodišťového ramene
 VV $(3,7*0,26)*2+(2,55*0,3)+(5,25*0,3)$ 4,264

D 9 Ostatní konstrukce a práce, bourání 4 938,01

5	K	965045113	Bourání potěrů cementových nebo pískocementových tl do 50 mm pl přes 4 m2	m2	18,728	168,30	3 151,92
---	---	-----------	---	----	--------	--------	----------

PP Bourání potěrů tl. do 50 mm cementových nebo pískocementových, plochy přes 4 m2
 VV $(0,9*2,55)+(3,15*4,3)+(2,1*1,375)*\text{podesta schodů}$ 18,728
 VV Součet 18,728

6	K	965081213	Bourání podlah z dlaždic keramických nebo xylolitových tl do 10 mm plochy přes 1 m2	m2	18,728	95,37	1 786,09
---	---	-----------	---	----	--------	-------	----------

PP Bourání podlah z dlaždic bez podkladního lože nebo mazaniny, s jakoukoliv výplní spár keramických nebo xylolitových tl. do 10 mm, plochy přes 1 m2
 VV $(0,9*2,55)+(3,15*4,3)+(2,1*1,375)*\text{podesta schodů}$ 18,728
 VV Součet 18,728

D 997 Přesun sutě 11 670,03

7	K	997013212	Vnitrostavební doprava sutí a vybouraných hmot pro budovy v přes 6 do 9 m ručně	t	2,933	1 828,86	5 364,05
---	---	-----------	---	---	-------	----------	----------

PP Vnitrostavební doprava sutí a vybouraných hmot vodorovně do 50 m svisle ručně pro budovy a halý výšky přes 6 do 9 m

8	K	997013501	Odvoz sutí a vybouraných hmot na skládku nebo meziskládku do 1 km se složením	t	2,933	352,31	1 033,33
---	---	-----------	---	---	-------	--------	----------

PP Odvoz sutí a vybouraných hmot na skládku nebo meziskládku se složením, na vzdálenost do 1 km

9	K	997013509	Příplatek k odvozu sutí a vybouraných hmot na skládku ZKD 1 km přes 1 km	t	17,598	15,37	270,48
---	---	-----------	--	---	--------	-------	--------

PP Odvoz sutí a vybouraných hmot na skládku nebo meziskládku se složením, na vzdálenost Příplatek k ceně za každý další i započatý 1 km přes 1 km
 VV 2,933*6 17,598

10	K	997013609	Poplatek za uložení na skládce (skládkovné) stavebního odpadu ze směsí nebo oddělených frakcí betonu, cihel a keramických výrobků kód odpadu 17 01 07	t	2,933	1 705,48	5 002,17
----	---	-----------	---	---	-------	----------	----------

PP Poplatek za uložení stavebního odpadu na skládce (skládkovné) ze směsí nebo oddělených frakcí betonu, cihel a keramických výrobků zaříděného do Katalogu odpadů pod kódem 17 01 07

D PSV Práce a dodávky PSV 80 128,14

D 771 Podlahy z dlaždic 73 448,31

11	K	771111011	Vysátí podkladu před pokládkou dlažby	m2	18,728	17,62	329,99
----	---	-----------	---------------------------------------	----	--------	-------	--------

PP Příprava podkladu před provedením dlažby vysátí podlah
 VV $(0,9*2,55)+(3,15*4,3)+(2,1*1,375)*\text{podesta schodů}$ 18,728

PČ	Typ	Kód	Popis	MJ	Množství	J.cena [CZK]	Cena celkem [CZK]
	VV		Součet		18,728		
12	K	771111012	Vysátí schodiště před pokládkou dlažby	m	28,050	4,80	134,64
	PP		Příprava podkladu před provedením dlažby vysátí schodišť				
	VV		2,55*11		28,050		
13	K	771151021	Samonivelační stěrka podlah pevnosti 30 MPa tl 3 mm	m2	18,728	310,79	5 820,48
	PP		Příprava podkladu před provedením dlažby samonivelační stěrka min.pevnosti 30 MPa, tloušťky do 3 mm				
	VV		(0,9*2,55)+(3,15*4,3)+(2,1*1,375)*podesta schodů		18,728		
	VV		Součet		18,728		
14	K	771273812	Demontáž obkladů stupnic z dlaždic keramických lepených š přes 250 do 350 mm	m	28,050	106,37	2 983,68
	PP		Demontáž obkladů schodišť z dlaždic keramických lepených stupnic přes 250 do 350 mm				
	VV		2,55*11		28,050		
15	K	771273832	Demontáž obkladů podstupnic z dlaždic keramických lepených v do 250 mm	m	28,050	62,16	1 743,59
	PP		Demontáž obkladů schodišť z dlaždic keramických lepených podstupnic do 250 mm				
	VV		2,55*11		28,050		
16	K	771574263	Montáž podlah keramických pro mechanické zatížení protiskluzných lepených flexibilním lepidlem přes 9 do 12 ks/m2	m2	32,473	734,91	23 864,73
	PP		Montáž podlah z dlaždic keramických lepených flexibilním lepidlem maloformátových pro vysoké mechanické zatížení protiskluzných nebo reliéfních (bezbariérových) přes 9 do 12 ks/m2				
	VV		(0,9*2,55)+(3,15*4,3)+(2,1*1,375)*podesta schodů		18,728		
	VV		((0,18+0,31)*2,55)*11*schody		13,745		
	VV		Součet		32,473		
17	M	59761409	dlažba keramická sli nutá protiskluzná do interiéru i exteriéru pro vysoké mechanické namáhání přes 9 do 12ks/m2	m2	35,720	641,78	22 924,38
	PP		dlažba keramická sli nutá protiskluzná do interiéru i exteriéru pro vysoké mechanické namáhání přes 9 do 12ks/m2				
	VV		32,473*1,1 *Přepočtené koeficientem množství		35,720		
18	K	771591112	Izolace pod dlažbu nátěrem nebo stěrkou ve dvou vrstvách	m2	32,473	456,65	14 828,80
	PP		Izolace podlahy pod dlažbu nátěrem nebo stěrkou ve dvou vrstvách				
	VV		(0,9*2,55)+(3,15*4,3)+(2,1*1,375)*podesta schodů		18,728		
	VV		((0,18+0,31)*2,55)*11*schodišťové stupně		13,745		
	VV		Součet		32,473		
19	K	998771102	Přesun hmot tonážní pro podlahy z dlaždic v objektech v přes 6 do 12 m	t	1,043	784,30	818,02
	PP		Přesun hmot pro podlahy z dlaždic stanovený z hmotnosti přesunovaného materiálu vodorovná dopravní vzdálenost do 50 m v objektech výšky přes 6 do 12 m				
	D	775	Podlahy skládané				6 679,83
20	K	775142111	Stěrka podlahová nivelační pro vyrovnání podkladu skládaných podlah schodišťových stupňů pevnosti 35 MPa tl do 3 mm	m2	13,745	480,22	6 600,62
	PP		Příprava podkladu skládaných podlah vyrovnání samonivelační stěrkou schodišť min.pevnosti 35 MPa, tloušťky do 3 mm				
	VV		((0,18+0,31)*2,55)*11*schodišťové stupně		13,745		
21	K	998775202	Přesun hmot procentní pro podlahy dřevěné v objektech v přes 6 do 12 m	%	66,006	1,20	79,21
	PP		Přesun hmot pro podlahy skládané stanovený procentní sazbou (%) z ceny vodorovná dopravní vzdálenost do 50 m v objektech výšky přes 6 do 12 m				

KRYCÍ LIST SOUPISU PRACÍ

Stavba:

HZS K. VARY - stavební opravy

Objekt:

2 - OPRAVA SOKLU BUDOVY

KSO:

Místo:

CC-CZ:

Datum:

18.07.2023

Zadavatel:

IČ:

DIČ:

Zhotovitel:

STAVBYT - Stavby Trubač s.r.o.

IČ:

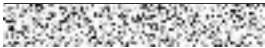
DIČ:

Projektant:

IČ:

DIČ:

Zpracovatel:



IČ:

DIČ:

Poznámka:

Cena bez DPH

30 316,97

	Základ daně	Sazba daně	Výše daně
DPH základní	30 316,97	21,00%	6 366,56
DPH snížená	0,00	15,00%	0,00

Cena s DPH

v CZK

36 683,53

Projektant

Zpracovatel

Datum a podpis:

Razítko

Datum a podpis:

Razítko

Objednavatel

Zhotovitel

Datum a podpis:

Razítko

Datum a podpis:

Razítko

SOUPIS PRACÍ

Stavba: HZS K. VARY - stavební opravy
 Objekt: 2 - OPRAVA SOKLU BUDOVY

Místo:
 Zadavatel:
 Zhotovitel: STAVBYT - Stavby Trubač s.r.o.

Datum: 18.07.2023

Projektant:
 Zpracovatel:



PČ	Typ	Kód	Popis	MJ	Množství	J.cena [CZK]	Cena celkem [CZK]
Náklady soupisu celkem							30 316,97
D	HSV		Práce a dodávky HSV				21 452,53
D	6		Úpravy povrchů, podlahy a osazování výplní				14 904,67
1	K	622325102	Oprava vnější vápenocementové hladké omítky složitosti 1 stěn v rozsahu přes 10 do 30 %	m2	11,000	176,15	1 937,65
	PP		Oprava vápenocementové omítky vnějších ploch stupně členitosti 1 hladké stěn, v rozsahu opravované plochy přes 10 do 30%		11,000		
	WV		20*0,2+35*0,2		11,000		
	WV		Součet				
2	K	622131121	Penetrační nátěr vnějších stěn nanášený ručně	m2	11,000	65,64	722,04
	PP		Podkladní a spojovací vrstva vnějších omítaných ploch penetrace nanášená ručně stěn		11,000		
	WV		20*0,2+35*0,2		11,000		
	WV		Součet				
3	K	622142001	Potažení vnějších stěn sklovláknitým pletivem vtačeným do tenkovrstvé hmoty	m2	11,000	276,01	3 036,11
	PP		Potažení vnějších ploch pletivem v ploše nebo pruzích, na plném podkladu sklovláknitým vtačením do tmelu stěn		11,000		
	WV		20*0,2+35*0,2		11,000		
	WV		Součet				
4	K	622511112.WBR.001	Tenkovrstvá akrylátová omítka weberpas marmolit střednězrný vnějších stěn	m2	11,000	837,17	9 208,87
	PP		Tenkovrstvá akrylátová omítka weberpas marmolit střednězrný vnějších stěn				
D	9		Ostatní konstrukce a práce, bourání				2 982,01
5	K	965045113	Bourání potěrů cementových nebo pískocementových tl do 50 mm pl přes 4 m2	m2	4,372	168,30	735,81
	PP		Bourání potěrů tl. do 50 mm cementových nebo pískocementových, plochy přes 4 m2		4,372		
	WV		(0,7*0,35)+(0,9*2,7)+(0,7*1,8)+(0,35+2,7+1,8)*0,09*potěr zadního vchodu		4,372		
	WV		Součet		4,372		
6	K	978035127	Odstranění tenkovrstvé omítky tl přes 2 mm odsekáním v rozsahu přes 50 do 100 %	m2	11,000	204,20	2 246,20
	PP		Odstranění tenkovrstvých omítek nebo štuky tloušťky přes 2 mm odsekáním, rozsahu přes 50 do 100%				
D	997		Přesun sutě				1 774,53
7	K	997013212	Vnitrostaveništní doprava sutí a vybouraných hmot pro budovy v přes 6 do 9 m ručně	t	0,446	1 828,86	815,67
	PP		Vnitrostaveništní doprava sutí a vybouraných hmot vodorovně do 50 m svisle ručně pro budovy a halý výšky přes 6 do 9 m		0,446	352,31	157,13
8	K	997013501	Odvoz sutí a vybouraných hmot na skládku nebo meziskládku do 1 km se složením	t	0,446	352,31	157,13
	PP		Odvoz sutí a vybouraných hmot na skládku nebo meziskládku se složením, na vzdálenost do 1 km		2,676	15,36	41,10
9	K	997013509	Příplatek k odvozu sutí a vybouraných hmot na skládku ZKD 1 km přes 1 km	t	2,676	15,36	41,10
	PP		Odvoz sutí a vybouraných hmot na skládku nebo meziskládku se složením, na vzdálenost Příplatek k ceně za každý další i započatý 1 km přes 1 km		2,676		
	WV		0,446*6		2,676		
10	K	997013609	Poplatek za uložení na skládce (skládkovné) stavebního odpadu ze směsí nebo oddělených frakcí betonu, cihel a keramických výrobků kód odpadu 17 01 07	t	0,446	1 705,44	760,63
	PP		Poplatek za uložení stavebního odpadu na skládce (skládkovné) ze směsí nebo oddělených frakcí betonu, cihel a keramických výrobků zaříděného do Katalogu odpadů pod kódem 17 01 07				
D	998		Přesun hmot				100,20
11	K	998011002	Přesun hmot pro budovy zděné v přes 6 do 12 m	t	0,244	410,65	100,20
	PP		Přesun hmot pro budovy občanské výstavby, bydlení, výrobu a služby s nosnou svislou konstrukcí zděnou z cihel, tvárnic nebo kamene vodorovná dopravní vzdálenost do 100 m pro budovy výšky přes 6 do 12 m				
D	777		Podlahy lité				1 691,12
12	K	777991911	řezání spár napojení soklu na omítku stěny	m	19,000	88,30	1 677,70
	PP		řezání spár napojení soklu na omítku stěny		19,000		
	WV		20+35+(0,4*24)-(3,8*12)		19,000		

PČ	Typ	Kód	Popis	MJ	Množství	J.cena [CZK]	Cena celkem [CZK]
13	K	998777202	Přesun hmot procentní pro podlahy lité v objektech v přes 6 do 12 m	%	16,777	0,80	13,42
	PP		Přesun hmot pro podlahy lité stanovený procentní sazbou (%) z ceny vodorovná dopravní vzdálenost do 50 m v objektech výšky přes 6 do 12 m				
	D	PSV	Práce a dodávky PSV				8 864,44
	D	771	Podlahy z dlaždic				8 864,44
14	K	771111011	Vysátí podkladu před pokládkou dlažby	m2	3,935	17,62	69,33
	PP		Příprava podkladu před provedením dlažby vysátí podlah		3,935		
	WV		(0,7*0,35)+(0,9*2,7)+(0,7*1,8)"potěr zadního vchodu		3,935		
	WV		Součet				
15	K	771151021	Samonivelační stěrka podlah pevnosti 30 MPa tl 3 mm	m2	3,935	310,79	1 222,96
	PP		Příprava podkladu před provedením dlažby samonivelační stěrka min.pevnost 30 MPa, tloušťky do 3 mm				
	WV		(0,7*0,35)+(0,9*2,7)+(0,7*1,8)"potěr zadního vchodu		3,935		
	WV		Součet		3,935		
16	K	771591112	Izolace pod dlažbu nátěrem nebo stěrkou ve dvou vrstvách	m2	3,935	456,65	1 796,92
	PP		Izolace podlahy pod dlažbu nátěrem nebo stěrkou ve dvou vrstvách				
	WV		(0,7*0,35)+(0,9*2,7)+(0,7*1,8)"potěr zadního vchodu		3,935		
	WV		Součet		3,935		
17	K	771574263	Montáž podlah keramických pro mechanické zatížení protiskluzných lepených flexibilním lepidlem přes 9 do 12 ks/m2	m2	3,935	734,91	2 891,87
	PP		Montáž podlah z dlaždic keramických lepených flexibilním lepidlem malofornátových pro vysoké mechanické zatížení protiskluzných nebo reliéfních (bezbariérových) přes 9 do 12 ks/m2				
	WV		(0,7*0,35)+(0,9*2,7)+(0,7*1,8)"potěr zadního vchodu		3,935		
	WV		Součet		3,935		
18	M	59761409	dlažba keramická slinutá protiskluzná do interiéru i exteriéru pro vysoké mechanické namáhání přes 9 do 12ks/m2	m2	4,329	641,78	2 778,27
	PP		dlažba keramická slinutá protiskluzná do interiéru i exteriéru pro vysoké mechanické namáhání přes 9 do 12ks/m2				
	WV		3,935*1,1 "Přepočtené koeficientem množství		4,329		
19	K	998771102	Přesun hmot tonážní pro podlahy z dlaždic v objektech v přes 6 do 12 m	t	0,134	784,28	105,09
	PP		Přesun hmot pro podlahy z dlaždic stanovený z hmotnosti přesunovaného materiálu vodorovná dopravní vzdálenost do 50 m v objektech výšky přes 6 do 12 m				

KRYCÍ LIST SOUPISU PRACÍ

Stavba:

HZS K. VARY - stavební opravy

Objekt:

3 - SCHODIŠTĚ PARKOVIŠTĚ

KSO:

Místo:

CC-CZ:

Datum:

18.07.2023

Zadavatel:

IČ:

DIČ:

Zhotovitel:

STAVBYT - Stavby Trubač s.r.o.

IČ:

DIČ:

Projektant:

IČ:

DIČ:

Zpracovatel:



IČ:

DIČ:

Poznámka:

Cena bez DPH

42 985,35

	Základ daně	Sazba daně	Výše daně
DPH základní	42 985,35	21,00%	9 026,92
DPH snížená	0,00	15,00%	0,00

Cena s DPH

v CZK

52 012,27

Projektant

Zpracovatel

Datum a podpis:

Razítko

Datum a podpis:

Razítko

Objednavatel

Zhotovitel

Datum a podpis:

Razítko

Datum a podpis:

Razítko

SOUPIS PRACÍ

Stavba: HZS K. VARY - stavební opravy

Objekt: 3 - SCHODIŠTĚ PARKOVIŠTĚ

Místo:
Zadavatel:
Zhotovitel: STAVBYT - Stavby Trubač s.r.o.

Datum: 18.07.2023

Projektant:

Zpracovatel:



PČ	Typ	Kód	Popis	MJ	Množství	J.cena [CZK]	Cena celkem [CZK]
----	-----	-----	-------	----	----------	--------------	-------------------

Náklady soupisu celkem

42 985,35

D	HSV		Práce a dodávky HSV				42 985,35
D	1		Zemní práce				525,44
1	K	113202111	Vytrhání obrub krajiníků obrubníků stojatých	m	4,000	80,45	321,80
PP			Vytrhání obrub s vybouráním lože, s přemíslením hmot na skládku na vzdálenost do 3 m nebo s naložením na dopravní prostředek z krajiníků nebo obrubníků stojatých				
VV			2*2		4,000		
2	K	122151101	Odkopávky a prokopávky nezapažené v hornině třídy těžitelnosti I skupiny 1 a 2 objem do 20 m3 strojně	m3	1,100	185,13	203,64
PP			Odkopávky a prokopávky nezapažené strojně v hornině třídy těžitelnosti I skupiny 1 a 2 do 20 m3				
VV			1,1*2*0,5		1,100		
D	4		Vodorovné konstrukce				17 121,72
3	K	434313115	Schody z vibrolisovaných prefabrikátů se zřízením podkladních stupňů z betonu C 20/25	m	7,000	2 445,96	17 121,72
PP			Schody z vibrolisovaných prefabrikátů na cementovou maltu, s vyspárováním se zřízením podkladních stupňů z betonu tř. C 20/25				
D	6		Úpravy povrchů, podlahy a osazování výplní				3 097,84
4	K	635111241	Násyp pod podlahy z hrubého kameniva 8-16 se zhuštění	m3	1,100	2 816,22	3 097,84
PP			Násyp ze štěrkopísku, písku nebo kameniva pod podlahy se zhuštěním z kameniva hrubého 8-16				
D	9		Ostatní konstrukce a práce, bourání				7 215,27
5	K	963042819	Bourání schodiškových stupňů betonových zhotovených na místě	m	5,850	293,96	1 719,67
PP			Bourání schodiškových stupňů betonových zhotovených na místě				
VV			0,65*9		5,850		
6	K	916331112	Osazení zahradního obrubníku betonového do lože z betonu s boční opěrou	m	4,000	210,94	843,76
PP			Osazení zahradního obrubníku betonového s ložem tř. od 50 do 100 mm z betonu prostého tř. C 12/15 s boční opěrou z betonu prostého tř. C 12/15				
7	M	59217001	obrubník betonový zahradní 1000x50x250mm	m	4,000	127,91	511,64
PP			obrubník betonový zahradní 1000x50x250mm				
8	K	916991121	Lože pod obrubníky, krajiníky nebo obruby z dlažebních kostek z betonu prostého	m3	1,000	4 140,20	4 140,20
PP			Lože pod obrubníky, krajiníky nebo obruby z dlažebních kostek z betonu prostého				
D	997		Přesun sutě				5 129,95
9	K	997013212	Vnitrostaveništní doprava sutí a vybouraných hmot pro budovy v přes 6 do 9 m ručně	t	1,230	1 828,86	2 249,50
PP			Vnitrostaveništní doprava sutí a vybouraných hmot vodorovně do 50 m svisle ručně pro budovy a haly výšky přes 6 do 9 m				
10	K	997013501	Odvoz sutí a vybouraných hmot na skládku nebo meziskládku do 1 km se složením	t	1,230	352,31	433,34
PP			Odvoz sutí a vybouraných hmot na skládku nebo meziskládku se složením, na vzdálenost do 1 km				
11	K	997013509	Příplatek k odvozu sutí a vybouraných hmot na skládku ZKD 1 km přes 1 km	t	22,734	15,37	349,42
PP			Odvoz sutí a vybouraných hmot na skládku nebo meziskládku se složením, na vzdálenost Příplatek k ceně za každý další i započalý 1 km přes 1 km				
VV			3,789*6		22,734		
12	K	997013609	Poplatek za uložení na skládce (skládkovné) stavebního odpadu ze směsí nebo oddělených frakcí betonu, cihel a keramických výrobků kód odpadu 17 01 07	t	1,230	1 705,44	2 097,69
PP			Poplatek za uložení stavebního odpadu na skládce (skládkovné) ze směsí nebo oddělených frakcí betonu, cihel a keramických výrobků zařazeného do Katalogu odpadů pod kódem 17 01 07				
D	998		Přesun hmot				9 895,13
13	K	998231311	Přesun hmot pro sadovnické a krajinářské úpravy vodorovně do 5000 m	t	8,091	1 222,98	9 895,13
PP			Přesun hmot pro sadovnické a krajinářské úpravy - strojně dopravní vzdálenost do 5000 m				

KRYCÍ LIST SOUPISU PRACÍ

Stavba:

HZS K. VARY - stavební opravy

Objekt:

4 - OPRAVA HRANY VJEZDU DO GARÁŽÍ

KSO:

Místo:

Zadavatel:

Zhotovitel:

STAVBYT - Stavby Trubač s.r.o.

Projektant:

Zpracovatel:



Poznámka:

CC-CZ:

Datum:

18.07.2023

IČ:

DIČ:

IČ:

DIČ:

IČ:

DIČ:

IČ:

DIČ:

Cena bez DPH

15 048,55

	Základ daně	Sazba daně	Výše daně
DPH základní	15 048,55	21,00%	3 160,20
DPH snížená	0,00	15,00%	0,00

Cena s DPH

v CZK

18 208,75

Projektant

Zpracovatel

Datum a podpis:

Razítko

Datum a podpis:

Razítko

Objednavatel

Zhotovitel

Datum a podpis:

Razítko

Datum a podpis:

Razítko

SOUPIS PRACÍ

Stavba: HZS K. VARY - stavební opravy

Objekt: 4 - OPRAVA HRANY VJEZDU DO GARÁŽÍ

Místo:
Zadavatel:
Zhotovitel: STAVBYT - Stavby Trubač s.r.o.

Datum: 18.07.2023

Projektant:
Zpracovatel:

PČ	Typ	Kód	Popis	MJ	Množství	J.cena [CZK]	Cena celkem [CZK]
Náklady soupisu celkem							15 048,55
D	HSV		Práce a dodávky HSV				5 948,38
D	6		Úpravy povrchů, podlahy a osazování výplní				1 362,90
1	K	631311135	Mazanina tl přes 120 do 240 mm z betonu prostého bez zvýšených nároků na prostředí tř. C 20/25	m3	0,228	4 681,80	1 067,45
	PP		Mazanina z betonu prostého bez zvýšených nároků na prostředí tř. přes 120 do 240 mm tř. C 20/25				
	VV		3,8*0,4*0,15"bet. podlaha hrany garáže		0,228		
2	K	631319175	Příplatek k mazanině tl přes 120 do 240 mm za stržení povrchu spodní vrstvy před vložením výztuže	m3	0,228	94,66	21,58
	PP		Příplatek k cenám mazanin za stržení povrchu spodní vrstvy mazaniny láť před vložením výztuže nebo pleťva pro tl. obou vrstev mazaniny přes 120 do 240 mm				
3	K	631362021	Výztuž mazanin svařovanými sítěmi Kari	t	0,005	54 774,00	273,87
	PP		Výztuž mazanin ze svařovaných sítí z drátů typu KARI				
D	9		Ostatní konstrukce a práce, bourání				2 196,60
4	K	965042231	Bourání podkladů pod dlažby nebo mazanin betonových nebo z litého asfaltu tl přes 100 mm pl do 4 m2	m3	0,228	4 173,84	951,64
	PP		Bourání mazanin betonových nebo z litého asfaltu tl. přes 100 mm, plochy do 4 m2				
	VV		3,8*0,4*0,15"bet. podlaha hrany garáže		0,228		
5	K	977312112	Řezání stávajících betonových mazanin vyztužených hl do 100 mm	m	3,800	327,62	1 244,96
	PP		Řezání stávajících betonových mazanin s vyztužením hloubky přes 50 do 100 mm				
	P		Poznámka k položce: odřiznutí bet. podlahy garáže pro demontáž podlahy s úhelníkem				
D	997		Přesun sutě				2 148,57
6	K	997013212	Vnitrostaveništní doprava sutí a vybouraných hmot pro budovy v přes 6 do 9 m ručně	t	0,540	1 828,86	987,58
	PP		Vnitrostaveništní doprava sutí a vybouraných hmot vodorovně do 50 m svisle ručně pro budovy a haty výšky přes 6 do 9 m				
7	K	997013501	Odvoz sutí a vybouraných hmot na skládku nebo meziskládku do 1 km se složením	t	0,540	352,31	190,25
	PP		Odvoz sutí a vybouraných hmot na skládku nebo meziskládku se složením, na vzdálenost do 1 km				
8	K	997013509	Příplatek k odvozu sutí a vybouraných hmot na skládku ZKD 1 km přes 1 km	t	3,240	15,37	49,80
	PP		Odvoz sutí a vybouraných hmot na skládku nebo meziskládku se složením, na vzdálenost Příplatek k ceně za každý další i započatý 1 km přes 1 km				
	VV		0,54*6		3,240		
9	K	997013609	Poplatek za uložení na skládce (skládkovné) stavebního odpadu ze směsí nebo oddělených frakcí betonu, cihel a keramických výrobků kód odpadu 17 01 07	t	0,540	1 705,44	920,94
	PP		Poplatek za uložení stavebního odpadu na skládce (skládkovné) ze směsí nebo oddělených frakcí betonu, cihel a keramických výrobků zařazeného do Katalogu odpadů pod kódem 17 01 07				
D	998		Přesun hmot				240,31
10	K	998011002	Přesun hmot pro budovy zděné v přes 6 do 12 m	t	0,582	412,90	240,31
	PP		Přesun hmot pro budovy občanské výstavby, bydlení, výrobu a služby s nosnou svislou konstrukcí zděnou z cihel, tvárnic nebo kamene vodorovná dopravní vzdálenost do 100 m pro budovy výšky přes 6 do 12 m				
D	PSV		Práce a dodávky PSV				9 100,17
D	767		Konstrukce zámečnické				9 100,17
11	K	628613611	Žárové zinkování ponorem dílů ocelových konstrukcí mostů hmotností do 100 kg	kg	43,000	58,68	2 523,24
	PP		Žárové zinkování ponorem dílů ocelových konstrukcí mostů hmotností dílů do 100 kg				
12	K	767991911	Opravy zámečnických konstrukcí ostatní - samostatné svařování	m	0,250	385,97	96,49
	PP		Ostatní opravy svařováním				

PČ	Typ	Kód	Popis	MJ	Množství	J.cena [CZK]	Cena celkem [CZK]
	VV		0,05*5		0,250		
13	K	767995111	Montáž atypických zámečnických konstrukcí hm do 5 kg	kg	5,000	171,67	858,35
	PP		Montáž ostatních atypických zámečnických konstrukcí hmotnosti do 5 kg				
	P		<i>Poznámka k položce: kotvy úhelníku do betonu</i>				
14	M	13010222	tyč ocelová plochá jakost S235JR (11 375) 50x8mm	t	0,005	50 377,80	251,89
	PP		tyč ocelová plochá jakost S235JR (11 375) 50x8mm				
	P		<i>Poznámka k položce: Hmotnost: 3,15 kg/m</i>				
15	K	767995114	Montáž atypických zámečnických konstrukcí hm přes 20 do 50 kg	kg	38,000	55,88	2 123,44
	PP		Montáž ostatních atypických zámečnických konstrukcí hmotnosti přes 20 do 50 kg				
16	M	13011067	úhelník ocelový rovnostranný jakost S235JR (11 375) 80x80x10mm	t	0,038	51 608,58	1 961,13
	PP		úhelník ocelový rovnostranný jakost S235JR (11 375) 80x80x10mm				
	P		<i>Poznámka k položce: Hmotnost: 11,86 kg/m</i>				
17	K	767996701	Demontáž atypických zámečnických konstrukcí řezáním hm jednotlivých dílů do 50 kg	kg	38,000	31,64	1 202,32
	PP		Demontáž ostatních zámečnických konstrukcí o hmotnosti jednotlivých dílů řezáním do 50 kg				
	P		<i>Poznámka k položce: úhelník nájezdové hrany garáže</i>				
	VV		3,8*10		38,000		
18	K	998767102	Přesun hmot tonážní pro zámečnické konstrukce v objektech v přes 6 do 12 m	t	0,045	1 851,30	83,31
	PP		Přesun hmot pro zámečnické konstrukce stanovený z hmotnosti přesunovaného materiálu vodorovná dopravní vzdálenost do 50 m v objektech výšky přes 6 do 12 m				