

101

Městský úřad Rudná	Bj.
Došlo 6.9.2023	16362
Přílohy 3	Č.dor.zásilky
Zpracovatel 40	

Smlouva o dílo

podle § 2586 a násl. a § 2623 a násl. zákona č. 89/2012 Sb. (občanský zákoník)

Oprava fasády, výměna střešní krytiny a klempířských prvků na budově OD, ulice Masarykova, č. p. 105, Rudná

I. Smluvní strany

OBJEDNATEL

Město Rudná

Sídlo: Masarykova 94/53, 252 19 Rudná
IČ: 00233773
Zastoupen: Lubomírem Kocmanem, starostou

Osoba oprávněná jednat: ve věcech smluvních: Lubomír Kocman, starosta města
tel. 311652311
e-mail: starosta@rudnamesto.cz
ve věcech technických: Miroslav Kotouč, tel. 311652332,
e-mail: spravce@rudnamesto.cz

dále jen „objednatel“

a

ZHOTOVITEL:

PETRAAan s.r.o.

Sídlo: U Rybníčků 1080, 582 91 Světlá nad Sázavou
IČO: 04157010
DIČ: CZ04157010
Bankovní spojení: UniCredit Bank a.s.
Číslo účtu: 2111785962/2700
Zastoupený: Jindřiškou Lebedovou, jednatelkou

Osoby oprávněné jednat: ve věcech smluvních: Jindřiška Lebedová
ve věcech technických: Jaroslav Nečas
Ing. František Kerbr

dále jen „zhotovitel“.

PREAMBULE

Tato smlouva je uzavírána na základě výsledků zadávacího řízení s názvem „Opravy fasády, výměna střešní krytiny a klempířských prvků na budově OD č. p. 105 ve městě Rudná“, (dále též „Zadávací řízení“), konaného objednatelem mimo režim zákona č. 134/2016 Sb., o zadávání veřejných zakázek, v účinném znění (dále též „ZZVZ“).

II. Předmět smlouvy a podklady k provedení díla

2.1 Dílo a závazek jeho provedení

- 2.1.1 Předmětem této smlouvy je závazek zhotovitele provést pro objednatele řádně a včas dílo, spočívající v opravě fasády, výměně střešní krytiny a klempířských prvků na budově OD, ulice Masarykova, č. p. 105, Rudná (dále též „stavba“ a „dílo“).
- 2.1.2 Zhotovením díla se rozumí úplné, funkční a bezvadné provedení všech prací a dodávek, vč. dodávek potřebných materiálů, zařízení a výrobků, a dále provedení všech souvisejících činností, kterých je třeba pro řádné dokončení díla.
- 2.1.3 Součástí díla jsou činnosti dle čl. III. této smlouvy.
- 2.1.4 Dílo bude předáno jako celek.

2.2 Závazek zaplacení dohodnuté ceny

- 2.2.1 Předmětem této smlouvy je současně závazek objednatele řádně a včas provedené dílo převzít a zaplatit za něj dohodnutou cenu dle podmínek této smlouvy.

2.3 Závazné dokumenty

- 2.3.1 Technická definice díla a podoba, rozsah a podmínky jeho provádění jsou závazně stanoveny touto smlouvou a přílohami, které tvoří nedílnou součást této smlouvy, konkrétně:
 - Výkaz výměr,
 - další podklady a dokumenty, které byly součástí Zadávacího řízení nebo nabídky zhotovitele.
- 2.3.2 Uvedené dokumenty jsou závazné. Změny podoby definovaného díla nebo změny podmínek jeho provádění mohou být provedeny, pouze pokud takovou změnu připoustí příslušné právní předpisy nebo tato smlouva.
- 2.3.3 Zhotovitel prohlašuje, že se plně seznámil s rozsahem a povahou díla, se všemi dokumenty, které byly předloženy v Zadávacím řízení, a s místem provádění díla. Zhotovitel dále prohlašuje, že disponuje kapacitami a odbornými znalostmi, potřebnými k řádnému plnění této smlouvy, a že mu nejsou známy žádné okolnosti, které by mu bránily v řádném provádění díla dle této smlouvy a jejích příloh. Zhotovitel dále prohlašuje, že ke všem činnostem v rámci plnění díla bude přistupovat s maximálním a ověřeným know-how a současně se znalostí a pečlivostí příslušníka všech odborných povolání, kterých je k řádné realizaci této smlouvy zapotřebí.

2.4 Změna závazků ze smlouvy

- 2.4.1 Smluvní strany jsou povinny informovat se navzájem o jakékoli potřebě změny plnění či jeho podmínek v jakémkoli rozsahu, a to bezodkladně poté, co takovou potřebu zjistí.
- 2.4.2 Objednatel na základě předložených informací rozhodne o přípustnosti, zatřídění a formě takové změny z hlediska příslušných právních předpisů a této smlouvy.
- 2.4.3 Zhotovitel není oprávněn o změnách rozhodnout sám nebo je realizovat v rozporu s uvedenými pravidly. Takový postup bude považován za hrubé porušení smlouvy.

- 2.4.4 Dle povahy přípustné změny bude tato změna provedena zápisem do stavebního deníku, změnovým listem, příp. změnou v podobě dodatku ke smlouvě.

2.5 Místo provádění díla

- 2.5.1 Místem provádění díla je objekt Obecního domu, Masarykova 105, 252 19 Rudná.
- 2.5.2 Místem pro jednání mezi dodavatelem a zadavatelem může být též jiné místo dle určení objednatele.

2.6 Harmonogram prací

- 2.6.1 Harmonogram prací je definován jako závazný ve vztahu k jednotlivým stavebním činnostem i konečnému termínu předání díla bez vad a nedodělků. Prodloužení termínů zde uvedených je možné pouze na základě výjimek, stanovených touto smlouvou.
- 2.6.2 Zhotovitel bere na vědomí, že v případě opoždění oproti konečnému termínu předání díla bez vad a nedodělků může vzniknout na straně objednatele škoda. Bude-li toto opoždění způsobeno porušením právní povinnosti na straně zhotovitele, je objednatel oprávněn tuto škodu na zhotoviteli vymáhat.
- 2.6.3 Bezodkladně po uzavření smlouvy bude v závazném Harmonogramu prací provedena úprava v podobě zařazení konkrétních dat zahájení a ukončení jednotlivých činností, a to zcela v souladu s délkou lhůt pro jednotlivé činnosti dle Harmonogramu prací, předloženého zhotovitelem v Zadávacím řízení.
- 2.6.4 V Harmonogramu prací budou rovněž zohledněny objektivně a spravedlivě očekávatelné prodlevy na straně objednatele (příp. třetích osob), tj. takové prodlevy, které s přihlédnutím ke všem okolnostem, zvyklostem a obvyklému množství práce s tím spojené lze předpokládat a s nimiž je nutno v průběhu prací počítat. Zhotovitel je povinen v rámci Harmonogramu prací přistupovat k příslušným časům s maximálním, ověřeným, průkazným a praxí potvrzeným know-how, a současně se znalostí a pečlivostí příslušníka všech odborných povolání, kterých je k řádné realizaci předmětu smlouvy zapotřebí.
- 2.6.5 Zhotovitel bere na vědomí dikci čl. 7.4.1.1 smlouvy, přičemž prohlašuje, že Harmonogram prací již zohledňuje výše uvedené prodlevy na straně objednatele (příp. třetích osob) a že na základě jejich existence nebude vznášet nároky na prodloužení termínu plnění v rozporu se jmenovanými ustanoveními této smlouvy.

III.

Další součásti díla

3.1 Předkládání vzorků

- 3.1.1 Součástí díla je předkládání vzorků konkrétních materiálů nebo výrobků či technologií zhotovitelem na vyžádání (pokyn) objednatele.
- 3.1.2 V případě, že příslušný materiál, výrobek nebo technologie byly součástí nabídky zhotovitele v Zadávacím řízení, musí být předložen vzorek v souladu s touto nabídkou.
- 3.1.3 Vzorky je zhotovitel povinen předložit v místě provádění díla, a to fyzickou dodávkou vzorku nebo prostřednictvím technických listů či obdobných relevantních dokumentů.

- 3.1.4 Vzorky jsou předkládány bez zbytečného odkladu po doručení pokynu objednatele. Nebude-li stanoveno jinak, je o přesné době předložení vzorku zhotovitel objednatele povinen informovat min. 3 pracovní dny předem.
- 3.1.5 Objednatel je oprávněn zamýšlené materiály, výrobky nebo technologie odmítnout s ohledem na jejich nedostatečnou kvalitu, funkční a materiálové vlastnosti či jiné nedostatečné parametry.

3.2 Součinnost zhotovitele při činnostech zajišťovaných objednatelem

- 3.2.1 Zhotovitel je povinen poskytnout objednateli plnou a dostatečnou součinnost v rámci činností, které jinak zajišťuje objednatel nebo jím pověřené osoby.
- 3.2.2 Zhotovitel je dále povinen poskytnout objednateli nebo jím pověřeným osobám potřebné informace a dokumenty, které na zhotoviteli lze spravedlivě požadovat, a to bez zbytečného odkladu po žádosti objednatele o poskytnutí takové součinnosti.

IV. Cena díla

4.1 Cena nejvýše přípustná

- 4.1.1 Cena díla a všech jeho součástí (dále též „cena díla“) je smluvními stranami stanovena jako cena nejvýše přípustná za provedení díla dle podmínek této smlouvy, přičemž je možno ji modifikovat pouze v souladu s touto smlouvou.
- 4.1.2 Cena díla je stanovena oceněným Výkazem výměr a činí 3.146.283,50 Kč bez DPH, tj. 3.807.003,03 Kč vč. DPH.
- 4.1.3 K ceně díla bude připočteno odpovídající DPH ve výši platné ke dni uskutečnění zdanitelného plnění.

4.2 Cena celková

- 4.2.1 Cena díla zahrnuje ocenění všech činností a nákladů zhotovitele, tedy odměnu za vykonanou práci, náhradu vynaložených nákladů, potřebných k realizaci a předání díla zhotovitelem, náklady na zřízení, provozování a likvidaci staveniště, a odměnu za realizaci všech souvisejících činností dle této smlouvy, potřebných k řádné realizaci díla, o kterých zhotovitel vzhledem ke svým odborným znalostem a/nebo na základě předložených podkladů a informací od objednatele měl a mohl vědět.
- 4.2.2 Součástí ceny díla je též odměna a náhrada nákladů zhotovitele za činnosti dle čl. 3.1 - 3.3 této smlouvy.

4.3 Úprava ceny díla

- 4.3.1 Jakákoliv úprava cen díla ve smyslu změny závazku ze smlouvy se bude řídit ustanovením čl. 2.4 této smlouvy.
- 4.3.2 Při úpravě ceny díla budou vždy primárně použity jednotkové ceny položek, uvedené ve Výkazu výměr. Není-li příslušná položka ve Výkazu výměr, provedou smluvní strany její ocenění dle platného ceníku cenové soustavy URS pro danou položku.
- 4.3.3 Cena ve Výkazu výměr či cenové nabídce může být rovněž změněna v případě změny zákonné sazby DPH ve smyslu příslušných platných právních předpisů.

- 4.3.4 S výjimkou výše uvedených případů není změna jednotkových cen ani celkové ceny díla přípustná.

V. Platební podmínky

5.1 Fakturace

- 5.1.1 Platby za provedené práce se uskuteční na základě fakturace zhotovitele.
- 5.1.2 Fakturace zhotovitele bude probíhat měsíčně zpětně za provedené a objednatelem odsouhlasené práce za předchozí kalendářní měsíc.
- 5.1.3 Po řádném předání a převzetí díla bez vad a nedodělků ve smyslu této smlouvy zhotovitel vystaví konečnou fakturu, ve které bude provedena rekapitulace celkové ceny díla a rekapitulace již provedené fakturace dle dříve vystavených dílčích faktur.

5.2 Zádržné

- 5.2.1 Měsíční fakturace dodavatele bude provedena vždy do 100 % hodnoty provedených a odsouhlasených prací s tím, že hodnota 90 % ceny dílčí faktury bez DPH bude splatná dle níže uvedené lhůty splatnosti a zbývající hodnota 10 % celkové ceny dílčí faktury bez DPH bude pozastavena jako zádržné. DPH v plné výši bude splatné dle příslušných právních předpisů spolu s fakturou.
- 5.2.2 Zádržné bude vypořádáno na základě řádného předání a převzetí díla bez vad a nedodělků ve smyslu této smlouvy. V případě že bude dílo předáno a převzato se zjištěnými vadami a nedodělků, které nebrání ve smyslu této smlouvy předání a převzetí díla, bude zádržné vypořádáno po řádném odstranění takto zjištěných vad a nedodělků, schváleném objednatelem.
- 5.2.3 Objednatel je oprávněn započítat jakoukoliv svoji pohledávku za zhotovitelem proti nároku zhotovitele na vrácení zádržného, a to kdykoli v průběhu trvání smluvního vztahu. Pokud objednatel ze zádržného uspokojí svoji pohledávku, je zhotovitel povinen bezodkladně po doručení písemné výzvy objednatele doplnit zádržné do původní aktuální výše.

5.3 Bezhotovostní platby

- 5.3.1 Veškeré platby budou provedeny bezhotovostně na účty smluvních stran, definované v této smlouvě nebo sdělené v průběhu plnění této smlouvy druhé smluvní straně.

5.4 Podklad pro fakturaci

- 5.4.1 Podkladem pro možnost vystavení faktury je odsouhlasení rozsahu řádně provedených prací a jejich kvality zástupcem objednatele na základě Zjišťovacího protokolu, předloženého zhotovitelem po skončení příslušného kalendářního měsíce.
- 5.4.2 Zjišťovací protokol musí obsahovat:
- vyznačení řádně provedených prací dotčených fakturací,
 - výpočet fakturovaných položek,
 - další relevantní informace (náčrty a zákresy se zvýrazněním fakturovaných položek), pokud tyto budou pro posouzení objednatelem vyžadovány.

- 5.4.3 Objednatel je povinen se ke Zjišťovacímu protokolu vyjádřit nejpozději do 5 pracovních dnů od jeho doručení.
- 5.4.4 Odsouhlasením rozsahu řádně provedených prací ze strany objednatele se stávají tyto položky fakturovatelnými. V případě částečného odsouhlasení se stává fakturovatelnou pouze odsouhlasená část.
- 5.4.5 Bez výše uvedeného podkladu není zhotovitel oprávněn fakturu vystavit ani nárokovat proplacení stavebních prací jiným způsobem. Objednatel není v takovém případě v prodlení s plněním svých povinností dle této smlouvy.
- 5.4.6 Podkladem pro možnost vystavení konečné faktury ve smyslu čl. 5.1.3 smlouvy bude okamžik řádného předání a převzetí díla bez vad a nedodělků ve smyslu této smlouvy.

5.5 Náležitosti faktury a lhůty splatnosti

- 5.5.1 Veškeré faktury musí mít náležitosti podle zákona č. 235/2004 Sb. o dani z přidané hodnoty, v platném znění.
- 5.5.2 V případě, že faktura neobsahuje řádné náležitosti dle platných právních předpisů, není založena na odsouhlaseném rozsahu stavebních prací a jejich kvalitě ve smyslu této smlouvy nebo je v rozporu s touto smlouvou, oznámí objednatel bezodkladně tuto skutečnost zhotoviteli. Lhůta splatnosti se tímto přerušuje a objednatel se nedostává do prodlení s povinností uhradit chybně vystavenou fakturu. Zhotovitel je povinen vystavit fakturu opravenou, s uvedením nové lhůty splatnosti v celé původní délce.
- 5.5.3 Splatnost faktur je stanovena na 21 dnů od vystavení faktury. Vystavená faktura musí být doručena objednateli do 3 pracovních dnů od jejího vystavení. V případě pozdějšího doručení se o tuto dobu prodlužuje doba splatnosti faktury.
- 5.5.4 Lhůta splatnosti se považuje za zachovanou, pokud objednatel v této lhůtě zadal příkaz k úhradě bezhotovostním převodem, přičemž tento příkaz byl bankou přijat a na jeho základě došlo následně ke standardnímu připsání fakturované částky na účet zhotovitele.

5.6 Zálohy

- 5.6.1 Objednatel nebude poskytovat zhotoviteli žádné zálohy.

VI.

Lhůty provádění díla

6.1 Závazné termíny provedení díla

- 6.1.1 Celková doba plnění od zahájení stavebních prací ve smyslu čl. 6.2.2 příp. 6.2.3 této smlouvy do řádného dokončení a předání díla bez vad a nedodělků ve smyslu čl. XI. této smlouvy činí max. 100 kalendářních dnů.
- 6.1.2 Lhůty jsou stanoveny výslovně vč. času nezbytného pro realizaci předávacího řízení, tj. zejména vč. času nezbytného pro odstranění případných vad a nedodělků a času nezbytného pro převzetí objednatelem.

6.2 Zahájení stavebních prací

- 6.2.1 Zhotovitel je povinen zahájit provádění díla do 7 kalendářních dnů ode dne písemné výzvy k zahájení plnění díla zaslané objednatelem zhotoviteli.

6.2.2 Ode dne faktického zahájení stavebních prací (včetně) je počítána lhůta ve smyslu čl. 6.1 této smlouvy.

6.2.3 Nezahájí-li zhotovitel v rozporu čl. 6.2.1 této smlouvy provádění díla v uvedené lhůtě, bude za den zahájení stavebních prací považován poslední den lhůty dle čl. 6.2.1 této smlouvy.

6.3 Kontrola technických podmínek

6.3.1 Jako odborně způsobilá osoba je zhotovitel povinen před zahájením stavebních prací zkontrolovat technické podmínky a upozornit objednatele bezodkladně na zjištěné vady a nedostatky a dále předat objednateli soupis takto zjištěných vad, příp. vad předané dokumentace, vč. návrhů na odstranění těchto vad. Tím není dotčena odpovědnost objednatele za správnost předané dokumentace.

6.4 Převzetí staveniště zhotovitelem

6.4.1 Zhotovitel je povinen převzít staveniště v termínu shodném s termínem dle čl. 6.2.1 této smlouvy.

6.4.2 O převzetí staveniště bude pořízen Protokol o převzetí staveniště, ve kterém smluvní strany potvrdí předání a převzetí staveniště a uvedou veškeré relevantní informace a skutečnosti, které se s tímto úkonem pojí. Protokol o převzetí staveniště bude podepsán oprávněnými zástupci smluvních stran, a to ve dvojitým vyhotovení, přičemž každá ze smluvních stran obdrží jedno vyhotovení.

6.5 Dostatečný předstih požadavků zhotovitele

6.5.1 Ve všech případech, kdy je postup prací zhotovitele vázán jakýmkoli způsobem na součinnost objednatele (příp. osoby na straně objednatele – např. technický dozor, autorský dozor apod.), je zhotovitel povinen předat veškeré relevantní požadavky na příslušnou součinnost objednateli v dostatečném předstihu tak, aby:

- a) objednatel měl dostatečný prostor pro vlastní činnost, přípravu nebo rozhodnutí v uvedené věci, příp. prostor pro vytvoření alternativního řešení
- b) nedocházelo k neodůvodněným průtahům v podobě nezbytného zastavení prací do doby uskutečnění příslušného úkonu objednatelem dle písm. a)

6.5.2 V případě, kdy potřebu součinnosti objednatele nebylo ze strany zhotovitele možno objektivně předvídat (zejm. jí vyvolaly nahodilé události nebo neočekávané situace), je zhotovitel povinen potřebu této součinnosti sdělit objednateli bezodkladně.

6.5.3 Zhotovitel bere na vědomí, že porušení povinnosti řádně a v dostatečném předstihu informovat objednatele o potřebě jeho součinností dle tohoto čl. smlouvy je považováno za podstatné porušení smlouvy. V takovém případě není následné průtahy v jednání objednatele možno považovat za jakékoliv překážky plnění této smlouvy, ani na jejich základě není možno prodloužit termíny plnění v souladu s touto smlouvou.

6.6 Termín předání díla

6.6.1 Zhotovitel je povinen doručit výzvu k účasti na předání a převzetí díla nejméně 7 pracovních dnů před jeho zahájením.

6.6.2 Termín zahájení předávacího řízení musí být stanoven tak, aby mohlo dojít bez jakékoliv časové tísně k řádnému předání a převzetí dokončeného díla, a to vč. řádného prověření všech stavebních prvků, technologií a jiných součástí díla, vč. řádného prověření předávaných dokumentů a dokumentací objednatelem, vč. řádného

zaškolení objednatele ve vztahu k jednotlivým použitým technologiím a jednotlivým stavebním prvkům a vč. řádného prověření splnění všech ostatních náležitostí předávaného díla.

- 6.6.3 Termín zahájení předávacího řízení musí být dále stanoven tak, aby poskytoval dostatečný prostor pro případné opakování předávacího řízení (zejm. v případě existence vad a nedodělků, pro které nelze dílo převzít), resp. dostatečný prostor pro odstranění vad a nedodělků předaného díla.

6.7 Předání vyklizeného staveniště objednateli

- 6.7.1 Zhotovitel je povinen nejpozději do 5 pracovních dnů od řádného ukončení předávacího řízení, resp. po odstranění vad a nedodělků nebránících řádnému užívání díla, vyklidit staveniště a takto vyklizené jej předat objednateli.
- 6.7.2 O předání staveniště bude pořízen Protokol o předání staveniště, ve kterém smluvní strany potvrdí předání a převzetí staveniště a uvedou veškeré relevantní informace a skutečnosti, které se s tímto úkonem pojí. Protokol o předání staveniště bude podepsán oprávněnými zástupci smluvních stran, a to ve dvojím vyhotovení, přičemž každá ze smluvních stran obdrží jedno vyhotovení.

VII.

Úprava termínů plnění

7.1 Přípustnost úprav

- 7.1.1 Úprava termínů provádění příslušných stavebních prací je možná pouze na základě objektivních skutečností, se kterými tato smlouva takovou možnost úpravy spojuje.

7.2 Povinnost zhotovitele při vzniku překážek plnění

- 7.2.1 Zhotovitel je vždy povinen bezodkladně oznámit objednateli existenci překážek plnění nebo riziko vzniku časových prodlev oproti závazným termínům plnění. Při nesplnění této povinnosti není zhotovitel oprávněn domáhat se úpravy termínu plnění.

7.3 Předpoklad přípustnosti změn

- 7.3.1 Změna termínu plnění je přípustná pouze tehdy, pokud daná situace nezbytnou úpravu termínu plnění skutečně vyvolává, a současně je přípustná pouze v nezbytném rozsahu.

7.4 Druhy přípustných změn

- 7.4.1 Při splnění ostatních povinností dle této smlouvy je prodloužení termínů plnění přípustné pouze pro následující případy:

7.4.1.1 Prodlevy na straně objednatele či přerušování prací objednatel, pokud takové prodlevy či přerušování:

- a) jdou nad rámec očekávatelných a objektivně nezbytných časů pro provedení příslušných úkonů na straně objednatele, za které jsou považovány časy nezbytné pro běžné dodání informací a podkladů v rámci jednotlivých činností na výzvu zhotovitele, obvyklé lhůty pro vyřízení jednotlivých požadavků zhotovitele, obvyklé lhůty pro seznámení se s konkrétní situací a obvyklé reakční doby ve vztahu k udílení pokynů zhotoviteli, obvyklé a objektivně očekávatelné časy

zpracování příslušných podkladů pro další potřeby realizace díla (např. detailních technických podkladů a výkresů) aj., a

- b) nebyly způsobeny přímo ani následkem porušením povinností ze strany zhotovitele.

7.4.1.2 Vyšší moc

Zhotovitel je oprávněn přerušit provádění díla v důsledku působení vyšší moci, za kterou se považují překážky vzniklé nezávisle na vůli zhotovitele, které nemají povahu nebo podklad v porušení právní povinnosti ze strany zhotovitele, a které brání řádnému provádění díla a/nebo brání zhotoviteli v plnění povinností dle této smlouvy (např. živelné pohromy, stávky, válka, mobilizace apod.)

V případě, že se v důsledku vyšší moci stane splnění díla nemožným, požádá strana, která se bude chtít na vyšší moc odvolat, druhou stranu o úpravu smlouvy ve vztahu k předmětu, ceně a době plnění. Pokud nedojde k dohodě, má strana, která se důvodně odvolala na vyšší moc, právo od smlouvy odstoupit.

7.4.1.3 Klimatické a povětrnostní podmínky

Smluvní strany berou na vědomí, že nepříznivé klimatické a povětrnostní podmínky jsou považovány za obvyklou krátkodobou překážku plnění, se kterou zhotovitel musí počítat.

Jediné klimatické a povětrnostní podmínky, které mohou mít vliv na nezbytné prodloužení termínu prací, jsou ty, které jsou současně pořaditelné pod definici vyšší moci dle čl. 7.4.1.2 smlouvy.

VIII.

Povinnosti zhotovitele v průběhu plnění

8.1 Odpovědnost zhotovitele

- 8.1.1 Zhotovitel provede dílo na své náklady a nebezpečí.
- 8.1.2 Zhotovitel je povinen postupovat v souladu s obecně závaznými právními předpisy, zejména stavebním zákonem a platnými ČSN, EN a předpisy týkajícími se bezpečnosti práce a technických zařízení, hygienickými, protipožárními a ekologickými předpisy.
- 8.1.3 Zhotovitel je povinen postupovat s odbornou péčí, bez zbytečných průtahů, v souladu se zájmy objednatele a samostatně, ledaže mu objednatel udělí pokyny.
- 8.1.4 Zhotovitel je povinen včas oznámit objednateli všechny okolnosti, které zjistil při plnění této smlouvy a jež mohou mít vliv na změnu pokynů objednatele.
- 8.1.5 Zhotovitel je povinen poskytovat objednateli včas vysvětlení a podklady potřebné pro uvážení dalších pokynů.
- 8.1.6 Zhotovitel se zavazuje upozornit objednatele na rozpor pokynů s technickou (jinou) normou, právním předpisem nebo rozhodnutím či stanoviskem příslušného orgánu veřejné správy.
- 8.1.7 Zhotovitel je povinen objednatele včas upozornit na neúplnost či nevhodnost objednatelům udělených pokynů. Bude-li se zhotovitel řídit pokyny objednatele, aniž by jej upozornil na jejich nevhodnost, má se za to, že vhodnost udělených pokynů

odsouhlasil a odpovídá v plném rozsahu za vady a škodu způsobené dodržáním tohoto pokynu.

- 8.1.8 Zhotovitel je povinen opatřit si všechny podklady a informace, z jejichž povahy vyplývá, že je má opatřit zhotovitel. Zhotovitel je dále povinen objednatele včas upozornit na neúplnost informací nebo dokumentů mu předaných objednatelem. Při porušení této povinnosti se má za to, že poskytnuté informace byly úplné a dostatečné.

8.2 Odpovědné zadávání

- 8.2.1 Zhotovitel se zavazuje provádět dílo v souladu s touto smlouvou a platnými právními předpisy, za vynaložení veškeré profesionální péče a zároveň tak, aby nedocházelo ke škodám na zdraví a majetku objednatele ani třetích osob.
- 8.2.2 Zhotovitel je povinen chránit objednatele před vznikem škod v důsledku porušení právních či jiných předpisů a v případě jejich vzniku tyto škody uhradit.
- 8.2.3 Zhotovitel se zavazuje dodržovat veškeré platné právní předpisy a normy v oblasti bezpečnosti a ochrany zdraví při práci a v oblasti ekologie, zejména zákona č. 262/2006 Sb., zákoník práce, ve znění pozdějších předpisů, zákona č. 435/2004 Sb., o zaměstnanosti, ve znění pozdějších předpisů, a to vůči všem osobám, které se na plnění zakázky podílejí a bez ohledu na to, zda jsou práce na předmětu plnění prováděny bezprostředně zhotovitelem či jeho poddodavatelem.
- 8.2.4 Zhotovitel je povinen zajistit řádné a včasné plnění finančních závazků svým poddodavatelům, kdy za řádné a včasné plnění se považuje plné uhrazení poddodavatelem vystavených faktur za plnění poskytnutá k plnění veřejné zakázky.
- 8.2.5 Zhotovitel se zavazuje přenést totožnou povinnost do dalších úrovní dodavatelského řetězce a zavázat své poddodavatele k plnění a šíření této povinnosti též do nižších úrovní dodavatelského řetězce.

8.3 Poddodavatelé

- 8.3.1 Svěří-li zhotovitel provedení činností dle této smlouvy jinému, odpovídá, jako by tyto činnosti prováděl sám.
- 8.3.2 Zhotovitel je oprávněn provádět dílo prostřednictvím poddodavatelů, a to pouze v případě, že příslušný seznam poddodavatelů předložil v nabídce v Zadávacím řízení nebo v případě, že k tomuto postupu dal objednatel souhlas.
- 8.3.3 Případná změna poddodavatelů podléhá výslovnému písemnému souhlasu objednatele.
- 8.3.4 O změně poddodavatelů je zhotovitel povinen informovat objednatele alespoň 10 pracovních dnů dopředu, a pokud to z objektivních důvodů není možné, bezodkladně po vzniku situace, která vedla nebo povede ke změně poddodavatelů.
- 8.3.5 Objednatel je dále oprávněn požadovat po zhotoviteli změnu poddodavatele v případě, že činnosti svěřené poddodavateli budou vykonávány v rozporu s příslušnými právními předpisy nebo touto smlouvou. Zhotovitel je povinen tomuto požadavku bez zbytečného odkladu vyhovět.

8.4 Pracovníci zhotovitele

- 8.4.1 Objednatel je oprávněn vyžádat si kdykoli během plnění smlouvy aktuální seznam pracovníků zhotovitele, kteří se budou účastnit realizace jednotlivých stavebních prací.

- 8.4.2 Zhotovitel je povinen zajistit příslušnou zastupitelnost jednotlivých pracovníků tak, aby v souladu s touto smlouvou nedocházelo k jakýmkoli časovým prodlevám na straně zhotovitele.

8.5 Provozní podmínky

- 8.5.1 Zhotovitel se před podpisem smlouvy seznámil s veškerými provozními podmínkami a omezeními, které vyplývají z podkladů a příloh této smlouvy nebo které byly předloženy v Zadávacím řízení či jinak sděleny zhotoviteli před podpisem smlouvy.
- 8.5.2 Zhotovitel dále bere výslovně na vědomí, že při plnění této smlouvy bude respektovat provozní omezení, spočívající v zachování provozní činnosti uživatele objektu.
- 8.5.3 Omezení zhotovitele v tomto ohledu spočívá zejm. v tom, že bude muset dbát zachování plné provozní kapacity a zachování způsobu užívání objektu uživatelem. Zhotovitel zejm. musí umožnit uživateli přístup do jím užívaných prostor, zajistit bezpečnost všech zásahů zhotovitele, které by mohly jinak ohrozit uživatele nebo jím užívané prostory, omezit rušivé vlivy stavebních prací tak, aby provoz uživatele nebyl rušen nad nezbytnou míru, kterou tyto stavební práce vyvolávají.
- 8.5.4 V případě nezbytného omezení provozu uživatele, v případech provádění prací s významnými rušivými účinky a v případě nezbytného poskytnutí součinnosti ze strany uživatele, je zhotovitel povinen dostatečně dopředu na tyto skutečnosti uživatele upozornit. V případě, že toto upozornění nebude moci být uživateli z jakéhokoli důvodu doručeno nebo v případě, že uživatel vznesl proti takovému omezení námitky nebo se mu odmítne přizpůsobit, je zhotovitel bezodkladně o této skutečnosti informovat objednatele a dále dbát jeho pokynů.

8.6 Pojištění zhotovitele

- 8.6.1 Zhotovitel je povinen být po celou dobu realizace této smlouvy pojištěn na základě platné a účinné pojistné smlouvy na pojištění profesní odpovědnosti zhotovitele v plném rozsahu jeho činností ve vztahu k předmětu plnění této smlouvy, a to ve výši minimálně 3.800.000, - Kč.
- 8.6.2 Objednatel je oprávněn tuto skutečnost kdykoli v průběhu plnění této smlouvy zkontrolovat a zhotovitel je v takovém případě povinen objednateli bezodkladně předložit kopii platné pojistné smlouvy.

IX.

Spolupůsobení objednatele

9.1 Přístup do místa plnění

- 9.1.1 Objednatel pro zhotovitele zajistí či umožní:
- vstup pracovníkům zhotovitele do míst provádění díla,
 - uvolnění všech pracovních ploch, kde bude dílo prováděno a odstranění překážek, které by bránily v přístupu k těmto plochám,
 - přístup k napojovacím místům el. energie a vody a zajištění jejich možné spotřeby.
- 9.1.2 Ostatní podmínky jsou stanoveny v přílohách smlouvy.

9.2 Spotřebovaná média

9.2.1 Spotřebovaná média hradí objednatel.

9.3 Analogie pro případ odstraňování vad

9.3.1 Uvedené podmínky dle tohoto článku budou analogicky použity pro případ odstraňování vad na již předaném a převzatém díle, pokud nebude mezi smluvními stranami sjednáno jinak.

X.

Kontrola provádění díla

10.1 Oprávnění ke kontrole

10.1.1 Objednatel nebo jím pověřený zástupce je oprávněn kontrolovat provádění díla.

10.1.2 Zjistí-li objednatel, že zhotovitel provádí dílo v rozporu se svými povinnostmi, je oprávněn zastavit prováděné práce a dožadovat se toho, aby zhotovitel odstranil vady vzniklé vadným prováděním a dílo prováděl řádným způsobem. Jestliže tak zhotovitel neučiní ani v přiměřené lhůtě mu k tomu poskytnuté a postup zhotovitele by vedl k porušení smlouvy, má objednatel právo od smlouvy odstoupit.

10.2 Kontrolní dny

10.2.1 V rámci plnění této smlouvy budou konány pravidelné kontrolní dny, a to min. 1x týdně. Objednatel je v případě nutnosti oprávněn určit jinou (i kratší) frekvenci kontrolních dnů.

10.2.2 Kontrolních dnů se musí na straně zhotovitele účastnit osoby odpovědné za příslušná plnění.

10.3 Zakrytí prací

10.3.1 Zhotovitel je povinen vyzvat písemně objednatele nebo jím pověřeného zástupce min. 5 pracovních dnů předem ke kontrole a k prověření prací, které v dalším postupu budou zakryty nebo se stanou nepřístupnými. Neučiní-li tak, je povinen na žádost objednatele odkrýt práce, které byly zakryty nebo které se staly nepřístupnými, na svůj náklad.

10.3.2 Pokud se objednatel nebo jím pověřený zástupce přes včasné písemné vyzvání nedostaví ke kontrole, je zhotovitel oprávněn předmětné práce zakrýt. Bude-li v tomto případě objednatel dodatečně požadovat jejich odkrytí, je zhotovitel povinen toto odkrytí provést na náklady objednatele. Pokud se však zjistí, že práce nebyly řádně provedeny, nese veškeré náklady spojené s odkrytím prací, opravou chybného stavu a následným zakrytím zhotovitel.

10.4 Stavební deník

10.4.1 V rámci stavby bude zhotovitelem veden stavební (montážní) deník podle § 157 stavebního zákona v rozsahu dle vyhlášky MMR č. 499/2006 Sb.

10.4.2 Stavební deník musí být stále dostupný na stavbě.

10.4.3 Do stavebního deníku se zapisují všechny důležité okolnosti, týkající se stavby, zejména časový postup prací, odchylky od technických podkladů nebo jiných podmínek, stanovených touto smlouvou, popř. další údaje nutné pro posouzení prací.

- 10.4.4 Vyžaduje-li to zásadní povaha záznamu ve stavebním deníku, a nestanoví-li tato smlouva k jednotlivým úkonům smluvních stran jinak, pak se protistrana musí k tomuto záznamu vyjádřit do 3 pracovních dnů po prokazatelném seznámení se s ním, a to písemně, jinak se má za to, že s prvotním záznamem souhlasí.
- 10.4.5 Pokud nebude stavební deník veden, bude opakovaně vykazovat nedostatky, nebude dostupný na stavbě či bude veden v rozporu se smlouvou nebo příslušnými právními předpisy, případně pokud nebude předán spolu s dílem ve smyslu této smlouvy, považuje se toto za podstatné porušení smlouvy a za vadu díla.

XI. Předání a převzetí díla

11.1 Dílo předávané jako celek

- 11.1.1 Smluvní strany se dohodly, že dílo bude předáno jako celek.
- 11.1.2 Dílem se rozumí všechny jeho jednotlivé části, součásti a příslušenství, vč. příslušných plánů, dokumentace, návodů k použití a manuálů výrobců, jejichž předání a převzetí je předmětem tohoto článku smlouvy.

11.2 Definice provedení díla

- 11.2.1 Za řádně provedené neboli dokončené dílo je považováno řádně vyzkoušené dílo zhotovené v rozsahu, s parametry a vlastnostmi, stanovenými touto smlouvou, technickými podklady, Výkazem výměr, provedené v potřebné kvalitě, řádně a včas, které je předáno bez vad a nedodělků, které by znamenaly omezení řádného užívání, komfortu, kvality, estetických, designových nebo funkčních vlastností díla, a k němuž je zhotovitelem dodána dokumentace vyžadovaná touto smlouvou a jejími přílohami, a k němuž jsou ze strany zhotovitele poskytnuta další sjednaná plnění, tj. musí se jednat o dílo kompletní a funkční, splňující jakostní, funkční, estetické a designové parametry stanovené touto smlouvou, které je řádně předáno objednateli.
- 11.2.2 Skutečnost, že dílo je dokončeno co do množství, jakosti, kompletnosti a schopnosti trvalého užívání, prokazuje zásadně zhotovitel a za tím účelem předkládá nezbytné písemné doklady objednateli.

11.3 Vady a nedodělky díla

- 11.3.1 Dílo je způsobilé k předání zhotovitelem a převzetí objednatelem v případě, že je prosté všech vad a nedodělků, které by znamenaly omezení řádného užívání, komfortu, kvality, estetických, designových nebo funkčních vlastností díla a současně nemá takové vady a nedodělky, které by znamenaly porušení povinností objednatele ve vztahu k jakýmkoli právním předpisům či normám.

11.4 Předávací řízení

- 11.4.1 K předání příslušné části díla zhotovitelem objednateli dojde na základě předávacího řízení.
- 11.4.2 Písemná výzva zhotovitele k účasti objednatele na předávacím řízení musí být objednateli doručena v závazném termínu dle čl. 6.6 této smlouvy.
- 11.4.3 K předání díla dochází formou písemného předávacího protokolu (jehož součástí bude i příslušná dokumentace, uvedená v této smlouvě), který bude podepsán oprávněnými zástupci obou smluvních stran.

- 11.4.4 Zhotovitel doloží objednateli před zahájením předávacího řízení potřebné dokumenty, originál stavebního deníku, evidenci změnových listů, veškerá osvědčení o zkouškách a certifikaci použitých materiálů a výrobků, potvrzené záruční listy, dále doklad o zabezpečení likvidace odpadu v souladu se zákonem o odpadech, ve znění pozdějších právních předpisů a předpisů provádějících a další relevantní doklady, prokazující splnění podmínek této smlouvy.
- 11.4.5 Předávací protokol musí obsahovat alespoň předmět a charakteristiku díla, zhodnocení jakosti díla a jeho částí, místo provedení díla, soupis vad a nedodělků díla, zjištěných v době předávacího řízení, které nebrání předání a převzetí díla ve smyslu této smlouvy, vyjádření zhotovitele k takovým vadám a nedodělkům, způsob jejich odstranění a vypořádání, lhůty pro jejich odstranění, soupis příloh a stanovisko objednatele, zda dílo přejímá.
- 11.4.6 V případě výskytu vad, které brání předání a převzetí díla ve smyslu této smlouvy, k předání a převzetí díla nedojde, přičemž smluvní strany se zavazují vytvořit protokol o jednání, obsahující analogické údaje dle čl. 11.4.5, se stanoviskem objednatele, z jakých důvodů dílo nepřebírá.
- 11.4.7 Po odstranění vad, které brání předání a převzetí díla dle této smlouvy, bude zahájeno nové předávací řízení analogicky dle tohoto článku smlouvy.
- 11.4.8 Objednatel je oprávněn, nikoli však povinen, převzít dílo i s vadami a nedodělků, které jinak brání předání a převzetí díla dle této smlouvy. Taková skutečnost bude zaznamenána v předávacím protokolu, přičemž smluvní strany budou postupovat analogicky ve smyslu čl. 11.4.4 a 11.4.5 této smlouvy.
- 11.4.9 Předáním a převzetím díla přechází na objednatele nebezpečí vzniku škody na věci.

XII. Záruky

12.1 Rozsah záruk a záruční doba

- 12.1.1 Zhotovitel je odpovědný za řádné, odborné a kvalitní provedení díla, za všechny specifické vlastnosti, které má dle této smlouvy dílo mít, a za veškeré vady díla, faktické i právní, trvalé nebo skryté, odstranitelné i neodstranitelné.
- 12.1.2 Záruční doba za provedené dílo je stranami dohodnuta na dobu 60 měsíců.

12.2 Odstranění vad díla

- 12.2.1 V případě, že se objeví jakákoli vada díla v záruční době, je zhotovitel povinen tuto vadu na své náklady odstranit.
- 12.2.2 Oznámení o vadách bude objednatelem učiněno písemnou formou.
- 12.2.3 V případě vad, jejichž odstraňování nesnese odklad, je zhotovitel povinen zahájit odstraňování vad bezodkladně, nejpozději však do 3 pracovních dnů od oznámení vady. V ostatních případech se zhotovitel dohodne s objednatelem na termínu opravy. Pokud nebude mezi smluvními stranami stanoveno jinak, platí, že je v takovém případě zhotovitel povinen zahájit odstraňování vad nejpozději do 10 pracovních dnů od oznámení vady.
- 12.2.4 Vada musí být odstraněna v termínu, na kterém se strany dohodly, a pokud nedojde k takové dohodě, musí být odstraněna bezodkladně s přihlédnutím k povaze vady.

- 12.2.5 Pokud zhotovitel neodstraní vady včas a řádně, má objednatel právo vady odstranit sám, nebo je dát odstranit třetí osobou, v obou případech na náklad zhotovitele. Všechny případy svépomoci uvedené v tomto odstavci nenaruší žádná jiná práva, plynoucí objednateli ze záruky.
- 12.2.6 Vedle práv stanovených v tomto článku má objednatel právo uplatňovat i nárok na náhradu případných škod, vzniklých v důsledku porušení povinnosti zhotovitele dle této smlouvy, zákona, příslušné normy nebo obdobné povinnosti zhotovitele.

XIII.

Smluvní pokuty a náhrada škody

13.1 Smluvní pokuty jednorázové

- 13.1.1 Zhotovitel je povinen zaplatit jednorázovou smluvní pokutu ve výši 5.000,- Kč za každý případ porušení následujících právních povinností zhotovitele:
- 13.1.1.1 dle čl. 8.5 smlouvy ve vztahu k porušení provozních podmínek,
 - 13.1.1.2 dle čl. 10.3 této smlouvy ve vztahu k neoprávněnému zakrytí,
 - 13.1.1.3 a dále u všech úkonů zhotovitele nebo u všech porušení povinností zhotovitele z této smlouvy, která mají povahu jednorázového úkonu s absencí trvání závadného stavu, které současně:
 - mají vliv na výslednou kvalitu nebo včasnost provedení díla, nebo
 - jiným způsobem ruší řádné provádění díla.
- 13.1.2 Výše uvedené smluvní pokuty mohou být uplatněny i opakovaně k témuž případu, pokud zhotovitel na upozornění zadavatele nezjednal včas a řádně nápravu.

13.2 Smluvní pokuty za každý den prodlení

- 13.2.1 Zhotovitel je povinen zaplatit smluvní pokutu ve výši 5.000,- Kč za každý započatý den prodlení a případ porušení následujících právních povinností zhotovitele:
- 13.2.1.1 dle čl. 8.6 této smlouvy ve vztahu k nedostatku pojištění,
 - 13.2.1.2 dle čl. 10.1., 10.2 a 10.4 této smlouvy ve vztahu k zamezení možnosti kontrol a konání řádných kontrolních dnů, absenci stavebního deníku na stavbě nebo jeho vadné vedení,
 - 13.2.1.3 dle čl. 12.2 této smlouvy ve vztahu k porušení povinnosti odstranit řádně a včas vady,
 - 13.2.1.4 a dále u všech úkonů zhotovitele nebo u všech porušení povinností zhotovitele z této smlouvy, která mají povahu založení a trvání závadného stavu, které současně:
 - mají vliv na výslednou kvalitu nebo včasnost provedení díla, nebo
 - jiným způsobem ruší řádné provádění díla.
- 13.2.2 Zhotovitel je povinen zaplatit smluvní pokutu ve výši 5.000,- Kč za každý den prodlení v případě, že nedodrží konečný termín pro předání dokončeného díla dle čl. 6.1.1 této smlouvy. Tato smluvní pokuta se navyšuje na 10.000,- Kč za každý den prodlení od 4. 9. 2023 dále.

- 13.2.4 Souběh smluvních pokut za různá porušení povinností zhotovitele je obecně umožněn. Pokud by však jednání zhotovitele aktivovalo více smluvních pokut ve vztahu k jedinému druhu porušení povinností zhotovitele, uplatní objednatel pouze nejvyšší ze smluvních pokut, které přicházejí v úvahu.

13.3 Splatnost smluvních pokut a vazba na náhradu škody

- 13.3.1 Smluvní pokuty jsou splatné do 15 kalendářních dnů ode dne, kdy byla povinné straně doručena písemná výzva k jejich zaplacení ze strany oprávněné strany, a to bezhotovostně na účet oprávněné strany uvedený v písemné výzvě.
- 13.3.2 Uplatněním smluvních pokut ani jejich zaplacením není dotčeno právo oprávněné strany na náhradu škody v plné výši.

13.4 Náhrada škody

- 13.4.1 Smluvní strany jsou povinny k náhradě škody ve smyslu občanskoprávních předpisů.

XIV. Mlčenlivost

14.1 Rozsah povinnosti mlčenlivosti

- 14.1.1 Smluvní strany jsou povinny zachovávat mlčenlivost ve věcech, souvisejících s realizací této smlouvy, týkajících se vlastní činnosti, spolupráce a vnitřních záležitostí smluvních stran, přičemž se zavazují neveřejně informace vést jako důvěrné.
- 14.1.2 Smluvní strany současně prohlašují, že jsou si vědomy povinností ve vztahu k uveřejnění smluv v registru smluv, na profilu zadavatele a veškerých uveřejnění v souladu s právními předpisy.

XV. Ukončení závazků ze smlouvy

15.1 Odstoupení od smlouvy

- 15.1.1 Objednatel má právo v případě podstatného porušení smlouvy zhotovitelem od Smlouvy odstoupit, a to bez jakéhokoliv uplatnění sankčních nároků ze strany zhotovitele vůči objednateli.
- 15.1.2 Za podstatné porušení smlouvy ve smyslu čl. 15.1.1 této smlouvy se považují:
- opakovaná jednání zhotovitele, vyvolávající následky dle čl. 13.1 této smlouvy,
 - i jednorázová jednání zhotovitele, vyvolávající následky dle čl. 13.2 této smlouvy.
- 15.1.3 Odstoupí-li některá ze smluvních stran od této smlouvy, pak povinnosti smluvních stran jsou následující:
- a) Zhotovitel provede do 5 dnů od doručení odstoupení od smlouvy soupis všech provedených prací ke dni odstoupení od smlouvy a tento předloží k odsouhlasení objednateli, objednatel se k tomuto soupisu vyjádří do 10 dnů od jeho doručení.
 - b) Zhotovitel vyzve objednatele k předání a převzetí provedené části díla a v jeho rámci postupují smluvní strany analogicky dle ustanovení této smlouvy o předání díla, s přihlédnutím k situaci, že může dojít k předání nekompletního díla.

- c) Práva a povinnosti stran, týkající se záruky za provedenou část díla, zůstávají odstoupením od smlouvy nedotčena. Záruční doba v tomto případě běží ode dne předání a převzetí provedené části díla.

15.2 Dohoda o ukončení závazků ze smlouvy

- 15.2.1 Závazky z této smlouvy mohou být ukončeny rovněž písemnou dohodou stran.
- 15.2.2 Smluvní strany si v takovém případě vzájemně vypořádají závazky a pohledávky ze smlouvy, přičemž způsob takového vypořádání bude zaznamenán v dohodě.
- 15.2.3 Ustanovení čl. 15.1.3 této smlouvy se pro případ dohody stran použije analogicky, pokud se smluvní strany nedohodnou na jiném způsobu předání a převzetí díla nebo části díla.

XVI. Společná a závěrečná ustanovení

16.1 Spor při hodnocení kvality

- 16.1.1 V případě sporu hodnocení kvality a jakosti předmětu díla nebo jeho části, který bude mít za následek, že nemůže dojít mezi zhotovitelem a objednatelem k dohodě, se smluvní strany dohodly, že uznají nezávislé hodnocení specialisty v oboru nebo soudního znalce.
- 16.1.2 Pokud bude tímto posudkem prokázána snížená kvalita nebo jakost oproti požadované kvalitě dle této smlouvy a jejích příloh, příp. oproti platným standardům kvality nebo jakosti, jsou případné náklady s touto službou spojené nákladem zhotovitele. V opačném případě tyto náklady hradí objednatel.

16.2 Platnost smlouvy

- 16.2.1 Tato smlouva nabývá platnosti podpisem smluvních stran.
- 16.2.2 Účinnosti nabývá smlouva uveřejněním v registru smluv. Příslušné uveřejnění dle Zákona o registru smluv zajistí objednatel, při plné součinnosti ze strany zhotovitele.

16.3 Závěrečná ustanovení

- 16.3.1 Smluvní vztahy výslovně neupravené v této smlouvě se řídí zákonem č. 89/2012 Sb., občanský zákoník, v platném znění a předpisy prováděcími.
- 16.3.2 Smlouva se vyhotovuje ve dvou vyhotoveních s platností originálu, z nichž jedno obdrží zhotovitel a jedno objednatel.
- 16.3.3 Smluvní strany prohlašují, že je jim znám celý obsah smlouvy, a že ji uzavřely na základě své svobodné a vážné vůle, s obsahem této smlouvy bezvýhradně souhlasí a na důkaz toho připojují vlastnoruční podpisy svých oprávněných zástupců.

- Přílohy:
- Výkaz výměr
 - Harmonogram prací

V Rudné dne

Ve Světlé nad Sázavou dne

za objednatele
Lubomír Kocman, starosta



Digitálně podepsal
Lubomír Kocman
Datum: 2023.09.06
08:30:10 +02'00'

Jindřiška

Lebedov

á

za zřizovatele

Jindřiška Lebedová, jednatečka

Digitálně podepsal

Jindřiška Lebedová

Datum: 2023.09.05

12:46:47 +02'00'

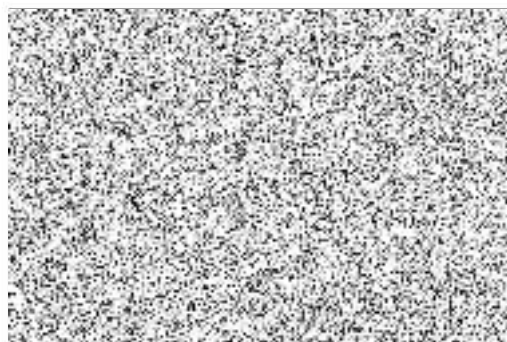
Výkaz výměr

	Text	MJ	Výměra	JC	Celkem
Severní fasáda					
1.	Zakrývání, zalepování oken 21 oken, 1x dveře	kpl.	1	3500	3500
2.	Odsranění nátěrů z omítek tlak. vodou	m2	268	86	23048
3.	Oprava vnější omítky stěn štukováním, sl. IV, do 5 %	m2	268	39,5	10586
4.	disperzním akrylátovým nebo latexovým, praskliny přes 5 do 15 mm	m2	268	85	22780
5.	Obroušení a nátěr říms a parapetů	m2	78	325	25350
6.	Penetrační nátěr omítek hladkých, zrnitých tenkovrstvých nebo štukových v členitosti 4 vápenný	m2	268	55	14740
7.	Krycí nátěr omítek dvojnásobný	m2	268	328	87904
8.	Obroušení a nátěr mříží na oknech	ks	10	1920	19200
9.	Demontáž a montáž reklamních cedulí	kpl.	1	8500	8500
10.	Zasekání kabelů do fasády*	bm	30	320	9600
11.	Umytí oken adveří	ks	22	265	5830
Východní fasáda					
1.	Zakrývání, zalepování oken, 8 x okno	kpl.	1	1000	1000
2.	Odsranění nátěrů z omítek tlak. vodou	m2	216	86	18576
3.	Zasekání kabelů do fasády	kpl.	1	7500	7500
4.	Oprava vnější omítky stěn štukováním, sl. IV, do 30 %	m2	216	236	50976
5.	Tmelení omítek před provedením nátěru tmelem disperzním akrylátovým nebo latexovým, praskliny přes 5 do 15 mm	m2	216	85	18360
6.	Obroušení a nátěr říms a parapetů	bm	66	285	18810
7.	Penetrační nátěr omítek hladkých, zrnitých tenkovrstvých nebo štukových v členitosti 4 vápenný	m2	216	55	11880
8.	Krycí nátěr omítek dvojnásobný	m2	216	328	70848
9.	Obroušení a nátěr mříží na oknech	ks	8	1920	15360
10.	Umytí oken	ks	8	265	2120
Západní fasáda					
1.	Zakrývání, zalepování oken, 4x okno, 1x dveře	kpl.	1	1200	1200
2.	Odsranění nátěrů z omítek tlak. vodou	m2	105	86	9030
3.	Zasekání kabelů do fasády	kpl.	1	5500	5500
4.	Oprava vnější omítky stěn štukováním, sl. IV, do 30 %	m2	105	242	25410
5.	Tmelení omítek před provedením nátěru tmelem disperzním akrylátovým nebo latexovým, praskliny přes 5 do 15 mm	m2	105	85	8925
6.	Obroušení a nátěr říms a parapetů	bm	33	285	9405
7.	Penetrační nátěr omítek hladkých, zrnitých tenkovrstvých nebo štukových v členitosti 4 vápenný	m2	105	55	5775
8.	Krycí nátěr omítek dvojnásobný	m2	105	328	34440
9.	Obroušení a nátěr mříží na oknech	ks	1	1920	1920
10.	Umytí oken a dveří	ks	5	265	1325
Jižní fasáda					
1.	Zakrývání, zalepování oken, 6x okno, 3x okno malé, 1x dveře	kpl.	1	1500	1500
2.	Osekání stávající omítky 100%	m2	377	185	69745
3.	D+M okna 60/100cm, vč. vybouraná stávajícího	kpl.	1		0
4.	VPC postřík	m2	377	86	32422
5.	Omítka vápenocementová vnějších ploch nanášená strojně hladká, tl. Do 25 mm	m2	377	678	255606

6.	Omítka vnitřních ploch nanášená ručně štuková jednovrstvá, tl. 3 mm jemná, dvojnásobně filcovaná, pro následnou úpravu nátěrem svislých konstrukcí stěn	m2	377	255	96135
7.	Oprava podstřešní římsy	bm	41	850	34850
8.	Obroušení a nátěr říms a parapetů	bm	25	285	7125
9.	Penetrační nátěr omítek hladkých, zrnitých tenkovrstvých nebo štukových v členitosti 4 vápenný	m2	377	55	20735
10.	Krycí nátěr omítek dvojnásobný	m2	377	328	123656
9.	Obroušení a nátěr mříží na oknech	ks	5	1920	9600
10.	Omytí oken adveří	ks	11	265	2915
Lešení					
1.	Montáž lešení řadového rámového lehkého pracovního s podlahami s prov. Zatížením tř. 3 do 200kg/m2 šířky tř. 0,6 do 0,9 m. výšky do 10m	m2	1150	115	132250
2.	Demontáž lešení řadového rámového lehkého pracovního s podlahami s prov. Zatížením tř. 3 do 200kg/m2 šířky tř. 0,6 do 0,9 m. výšky do 10m	m2	1150	30	34500
3.	M+ D chranné sítě	m2	1150	25	28750
4.	Odvoz a likvidace sutí*	m3	10	4500	45000
Oprava komínových těles nad úrovní střechy					
1.	Zhotovení pomocného lešení	kpl.	5	8500	42500
2.	Očištění, odstranění a nahrazení uvolněných částí	kpl.	5	1500	7500
3.	Provedení jádrové omítky vč. podhozu	kpl.	5	8000	40000
4.	Vyštukování komínových těles	kpl.	5	2500	12500
5.	Nátěr komínových těles vč. penetrace	kpl.	5	2455	12275
Výměna střešní krytiny					
1.	Demontáž staré krytiny a opechování	m2	600	145	87000
2.	Střešní krytina betonová např. Tondach červená	ks	7550	78,45	592297,5
3.	Střešní krytina např. Todach okajová P+L	ks	24	400	9600
4.	Střešní krytina např. Todach větrací	ks	110	408	44880
	Střešní krytina např. Todach hřebenáč drážkovací	ks	255	205	52275
	Střešní krytina např. Todach hřebenáč ukončení	ks	5	405	2025
	Střešní krytina např. Todach ukončení hřebene vrchní	ks	1	1520	1520
	Střešní krytina např. Todach hřebenáč rozdělovací valbový	ks	3	1850	5550
	Hřebenový a nárožní pás, rol. 5m	role	10	950	9500
	Přichytka hřebenáče	ks	255	10	2550
	Ochranný oás proti ptákům	role	22	445	9790
	Ergo větrací mřížka CČ	ks	110	55	6050
	Ergo těsnící klín samolepící 60 mm CČ	ks	41	52	2132
	Uni komplet např. Tondach 800/250	ks	14	5200	72800
	Podstřešní fólie gramáž min. 145g/m2	m2	450	125	56250
	Střešní lať 4x6/4m impreg.	bm	2400	48	115200
	Střešní okno 70,5 x 76,5 cm CČ	ks	8	8400	67200
	Deksan profo + hnědý 5 kg	ks	2	810	1620
	Žlab ZAM ROB 4m rš 330	bm	236	605	142780
	Žlab ZAM ROB 6m rš 330	bm	236	605	142780
	ZAM ROB svod 100mm 1m	bm	5	589	2945
	ZAM ROB svod 100mm 3m	bm	30	589	17670
	Dekrain ROB roh lisov. FeZn 330 vnější CČ	ks	7	255	1785
	Dekrain ROB roh lisov. FeZn 330 vnitřní CČ	ks	2	255	510
	ZAM ROB čelo žlabu velké	ks	4	152	608
	ZAM ROB kotlík lisovaný	ks	4	680	2720

ZAM ROB koleno 72°	ks	14	289	4046
ZAM ROB objímka šrou trn	ks	62	189	11718
ZAM ROB hák žlabový 330	ks	110	255	28050
Samořezný šroub M10x200	ks	62	85	5270
Tabule MYRIAD b0,5 1250/2000	m2	88	350	30800
Rhenofol tl. 5mm, š 1m	m2	40	740	29600
Viplanýl okap. Plech r.š. 25 cm	ks	4	850	3400
Viplanýl stěnová lišta vyhnutá	ks	20	655	13100
Geotextýlie 300g/m2	bal.	1	4500	4500
Kotvení talířová podložka	ks	200	34	6800
Celková nabídková cena v Kč bez DPH				3146283,5

*Uvedené hodnoty jsou pouze předpokládané, a jsou stanoveny pro účely hodnocení nabídky. Položky budou při realizaci dle



Výkaz výměr

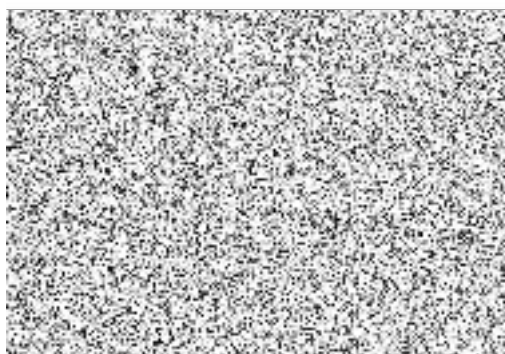
	Text	MJ	Výměra	JC	Celkem
	Severní fasáda				
1.	Zakrývání, zalepování oken 21 oken, 1x dveře	kpl.	1		
2.	Odsranění nátěrů z omítek tlak. vodou	m2	268		
3.	Oprava vnější omítky stěn štukováním, sl. IV, do 5 %	m2	268		
4.	disperzním akrylátovým nebo latexovým, praskliny přes 5 do 15 mm	m2	268		
5.	Obroušení a nátěr říms a parapetů	m2	78		
6.	Penetrační nátěr omítek hladkých, zrnitých tenkovrstvých nebo štukových v členitosti 4 vápenný	m2	268		
7.	Krycí nátěr omítek dvojnásobný	m2	268		
8.	Obroušení a nátěr mříží na oknech	ks	10		
9.	Demontáž a montáž reklamních cedulí	kpl.	1		
10.	Zasekání kabelů do fasády*	bm	30		
11.	Umytí oken adveří	ks	22		
	Východní fasáda				
1.	Zakrývání, zalepování oken, 8 x okno	kpl.	1		
2.	Odsranění nátěrů z omítek tlak. vodou	m2	216		
3.	Zasekání kabelů do fasády	kpl.	1		
4.	Oprava vnější omítky stěn štukováním, sl. IV, do 30 %	m2	216		
5.	Tmelení omítek před provedením nátěru tmelem disperzním akrylátovým nebo latexovým, praskliny přes 5 do 15 mm	m2	216		
6.	Obroušení a nátěr říms a parapetů	bm	66		
7.	Penetrační nátěr omítek hladkých, zrnitých tenkovrstvých nebo štukových v členitosti 4 vápenný	m2	216		
8.	Krycí nátěr omítek dvojnásobný	m2	216		
9.	Obroušení a nátěr mříží na oknech	ks	8		
10.	Umytí oken	ks	8		
	Západní fasáda				
1.	Zakrývání, zalepování oken, 4x okno, 1x dveře	kpl.	1		
2.	Odsranění nátěrů z omítek tlak. vodou	m2	105		
3.	Zasekání kabelů do fasády	kpl.	1		
4.	Oprava vnější omítky stěn štukováním, sl. IV, do 30 %	m2	105		
5.	Tmelení omítek před provedením nátěru tmelem disperzním akrylátovým nebo latexovým, praskliny přes 5 do 15 mm	m2	105		
6.	Obroušení a nátěr říms a parapetů	bm	33		
7.	Penetrační nátěr omítek hladkých, zrnitých tenkovrstvých nebo štukových v členitosti 4 vápenný	m2	105		
8.	Krycí nátěr omítek dvojnásobný	m2	105		
9.	Obroušení a nátěr mříží na oknech	ks	1		
10.	Umytí oken a dveří	ks	5		
	Jižní fasáda				
1.	Zakrývání, zalepování oken, 6x okno, 3x okno malé, 1x dveře	kpl.	1		
2.	Osekání stávající omítky 100%	m2	377		
3.	D+M okna 60/100cm, vč. vybouraná stávajícího	kpl.	1		
4.	VPC postřík	m2	377		
5.	Omítka vápenocementová vnějších ploch nanášená strojně hladká, tl. Do 25 mm	m2	377		

EB

	Omítka vnitřních ploch nanášená ručně štuková jednovrstvá, tl. 3 mm jemná, dvojnásobně filcovaná, pro následnou úpravu nátěrem svislých konstrukcí stěn	m2	377	
6.				
7.	Oprava podstřešní římsy	bm	41	
8.	Obroušení a nátěr říms a parapetů	bm	25	
9.	Penetrační nátěr omítek hladkých, zrnitých tenkovrstvých nebo štukových v členitosti 4 vápenný	m2	377	
10.	Krycí nátěr omítek dvojnásobný	m2	377	
9.	Obroušení a nátěr mříží na oknech	ks	5	
10.	Onytí oken adveří	ks	11	
	Lešení			
1.	Montáž lešení řadového rámového lehkého pracovního s podlahami s prov. Zatížením tř. 3 do 200kg/m2 šířky tř. 0,6 do 0,9 m. výšky do 10m	m2	1150	
2.	Demontáž lešení řadového rámového lehkého pracovního s podlahami s prov. Zatížením tř. 3 do 200kg/m2 šířky tř. 0,6 do 0,9 m. výšky do 10m	m2	1150	
3.	M+ D chranné sítě	m2	1150	
4.	Odvoz a likvidace sutí*	m3	10	
	Oprava komínových těles nad úrovní střechy			
1.	Zhotovení pomocného lešení	kpl.	5	
2.	Očištění, odstranění a nahrazení uvolněných částí	kpl.	5	
3.	Provedení jádrové omítky vč. podhozu	kpl.	5	
4.	Vyštukování komínových těles	kpl.	5	
5.	Nátěr komínových těles vč. penetrace	kpl.	5	
	Výměna střešní krytiny			
1.	Demontáž staré krytiny a opechování	m2	600	
2.	Střešní krytina betonová např. Tondach červená	ks	7550	
3.	Střešní krytina např. Tondach okajová P+L	ks	24	
4.	Střešní krytina např. Tondach větrací	ks	110	
	Střešní krytina např. Tondach hřebenáč drážkovací	ks	255	
	Střešní krytina např. Tondach hřebenáč ukončení	ks	5	
	Střešní krytina např. Tondach ukončení hřebene vrchní	ks	1	
	Střešní krytina např. Tondach hřebenáč rozdělovací valbový	ks	3	
	Hřebenový a nárožní pás, rol. 5m	role	10	
	Přichytka hřebenáče	ks	255	
	Ochranný pás proti ptákům	role	22	
	Ergo větrací mřížka CČ	ks	110	
	Ergo těsnicí klín samolepící 60 mm CČ	ks	41	
	Uni komplet např. Tondach 800/250	ks	14	
	Podstřešní fólie gramáž mín. 145g/m2	m2	450	
	Střešní latě 4x6/4m impreg.	bm	2400	
	Střešní okno 70,5 x 76,5 cm CČ	ks	8	
	Deksan profo + hnědý 5 kg	ks	2	
	Žlab ZAM ROB 4m rš 330	bm	236	
	Žlab ZAM ROB 6m rš 330	bm	236	
	ZAM ROB svod 100mm 1m	bm	5	
	ZAM ROB svod 100mm 3m	bm	30	
	Dekrain ROB roh lisov. FeZn 330 vnější CČ	ks	7	
	Dekrain ROB roh lisov. FeZn 330 vnitřní CČ	ks	2	
	ZAM ROB čelo žlabu velké	ks	4	
	ZAM ROB kotlík lisovaný	ks	4	

ZAM ROB koleno 72°	ks	14	
ZAM ROB objímka šroub trn	ks	62	
ZAM ROB hák žlabový 330	ks	110	
Samořezný šroub M10x200	ks	62	
Tabule MYRIAD b0,5 1250/2000	m2	88	
Rhenofol tl. 5mm, š 1m	m2	40	
Viplanýl okap. Plech r.š. 25 cm	ks	4	
Viplanýl stěnová lišta vyhnutá	ks	20	
Geotextýlie 300g/m2	bal.	1	
Kotvení talířová podložka	ks	200	
Celková nabídková cena v Kč bez DPH			

*Uvedené hodnoty jsou pouze předpokládané, a jsou stanoveny pro účely hodnocení nabídky. Položky budou při realizaci dle

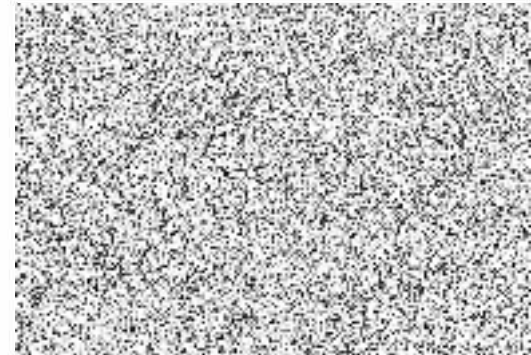


HARMONOGRAM POSTUPU PRACÍ

Masarykova 105, Rudná

	I.23	II.23	III.23	IV.23	V.23	VI.23	VII.23	VIII.23	IX.23	X.23	XI.23	XII.23
<i>Popis prací</i>												
Zařízení staveniště, přípravné práce												
Montáž lešení												
Oprava fasády												
Oprava střechy												
Klempířské konstrukce												
Demontáž lešení												
Úklid a vyčištění staveniště, dokončující práce												

Harmonogram prací bude upraven dle dodání materiálů, požadavků zadavatele a dle klimatických podmínek.
Předpoklad 17.7. - 24.10.2023



96