

KUPNÍ SMLOUVA

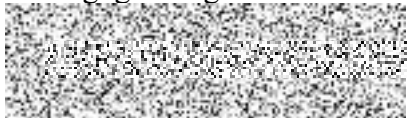


HSAA- 6693-9/PRVZ-2023

uzavřená podle § 2079 a násl. zákona č. 89/2012 Sb., občanský zákoník, ve znění pozdějších předpisů
(dále jen „občanský zákoník“)
(dále jen „smlouva“)

Článek I.





Smluvní strany

Česká republika – Hasičský záchranný sbor hlavního města Prahy

Sídlo: Sokolská 62, 121 24 Praha 2
IČO: 70886288
DIČ: není plátcem DPH
Bankovní spojení: Česká národní banka, Na Příkopě 864/28, Praha 1
Číslo účtu: 8107881/0710
Datová schránka: jm9aa6j
Zastoupená: brig. gen. Ing. Luděk Prudilem – ředitelem
Kontaktní osoba: 
E-mail: 
Telefon: 
(dále jen „kupující“)

a

VESTIMENTUM s.r.o.

Sídlo: Dlouhá 705/16, Staré Město, 110 00 Praha 1
IČO: 03650014
DIČ: CZ03650014
Bankovní spojení: Komerční banka a.s.
Číslo účtu: 107-9229960297/0100
Datová schránka: buqtyk9
Zastoupená: 
Kontaktní osoba: 
E-mail: 
Telefon: 

zapsaná v rejstříku vedeném Městským soudem v Praze, oddíl C, vložka 235648
(dále jen „prodávající“)
Společně jako „smluvní strany“.


Článek II.

Předmět plnění

1. Předmětem této smlouvy je **dobývka 264 ks pracovních stejnokrojů I. základní a letní** (dále jen „zboží“), podle technické specifikace uvedené v příloze č. 2 k této kupní smlouvě a ve velikostech a počtech kusů specifikovaných v příloze č. 3 k této kupní smlouvě, které jsou její nedílnou součástí. Touto smlouvou se prodávající zavazuje odevzdat za podmínek v ní sjednaných kupujícímu zboží a umožní kupujícímu nabytí vlastnické právo k němu.
2. Podkladem pro uzavření této kupní smlouvy je nabídka prodávajícího ze dne 8.8. 2023, která byla na základě zadávacího řízení zveřejněného pod spisovou značkou **HSAA-6693/PRVZ-2023** a systémovým číslem v Národním elektronickém nástroji (NEN): **N006/23/V00020539** vybrána jako nejvhodnější.

Článek III.

Zboží, předání zboží, vady zboží

1. Kupující se zavazuje zboží převzít a zaplatit prodávajícímu sjednanou cenu podle článku VI. této smlouvy.
2. Prodávající se zavazuje, že zboží bude nové a nepoužité.
3. Zboží bude dodáno v celkovém množství uvedeném v čl. II. odst. 1. této kupní smlouvy a blíže specifikovaném v příloze č. 3 – Jednotkové ceny a tabulka velikostí. Zboží bude dodáno v baleních dle typu oděvu a velikosti a s vyznačeným počtem kusů.
4. Zboží bude dodáno převzetím zboží kupujícím po potvrzení dodacího listu v místě dodání. K podpisu dodacího listu je oprávněn pověřený pracovník:  popřípadě osoba jím pověřená (viz kontaktní osoba).
5. Kupující je oprávněn odmítnout převzetí zboží, pokud zboží nebude dodáno řádně v souladu s touto smlouvou a ve sjednané kvalitě, přičemž v takovém případě kupující důvody odmítnutí převzetí zboží písemně prodávajícímu sdělí, a to nejpozději do pěti (5) pracovních dnů od původního termínu předání zboží. Na následné předání zboží se použijí ustanovení dle odst. 2 až 4 tohoto článku.
6. Vady zjevné při dodání zboží je kupující povinen sdělit prodávajícímu při převzetí zboží, vady skryté je kupující povinen sdělit prodávajícímu bez zbytečného odkladu.
7. Kupující je oprávněn oznámit vady zboží a uplatnit nároky z odpovědnosti za vady zboží dle volby kupujícího kdykoli ve lhůtě dvou (2) let od předání zboží. Prodávající nebo jím pověřený pracovník rozhodne o reklamaci ihned, ve složitých případech do tří (3) pracovních dnů. Reklamace včetně odstranění vady musí být vyřízena bez zbytečného odkladu, nejpozději do třiceti (30) dnů ode dne uplatnění reklamace, pokud se prodávající s kupujícím nedohodne na delší lhůtě.
8. Prodávající je povinen předat zboží kupujícímu po odstranění vady dle odst. 2 až 4 tohoto článku.
9. Prodávající prohlašuje, že zboží nemá právní vady ve smyslu § 1920 občanského zákoníku.

Článek IV.

Doba a místo plnění

1. Prodávající je povinen dodat zboží v ujednaném množství, jakosti a provedení v místě dodání zboží nejpozději do 8.12.2023.
2. Místem plnění je sídlo kupujícího hasičská stanice č. 1, Sokolská 62, 121 24 Praha 2.

Článek V.


Vlastnické právo ke zboží a nebezpečí škody na zboží

Kupující nabývá vlastnické právo k předmětu koupě okamžikem jeho převzetí od prodávajícího (dopravce). Nebezpečí škody na předmětu koupě přechází na kupujícího současně s jeho převzetím od prodávajícího.

Článek VI.

Kupní cena a platební podmínky

1. Cena za **zboží** je stanovena ve výši 767 960 Kč bez DPH (slovy: sedm set šedesát sedm tisíc devět set šedesát korun českých) jako cena nejvýše přípustná, tj. 929 231, 60 Kč s DPH (slovy: devět set dvacet devět tisíc dvě stě třicet jedna korun českých a šedesát haléřů), při sazbě DPH ve výši 21 %, přičemž sazba DPH bude v případě její změny stanovena v souladu s platnými právními předpisy. DPH 21 % činí částku 161 271,60 Kč.

2. Jednotkové ceny jsou uvedeny v Příloze č. 3 – Jednotkové ceny a tabulka velikostí.
3. Tato sjednaná kupní cena je konečná a zahrnuje veškeré náklady spojené s koupí zboží (dopravu do místa plnění, clo, skladování, balné atd.).
4. Cena bude zaplacená na základě faktury vystavené prodávajícím po převzetí kompletního zboží kupujícím. Faktura (daňový doklad) vystavená prodávajícím musí obsahovat náležitosti dle zákona č. 235/2004 Sb., o dani z přidané hodnoty, ve znění pozdějších předpisů (dále jen “ZDPH”), § 435 občanského zákoníku, evidenční číslo smlouvy příkazce **HSAA-6693-9/PRVZ-2023**, systémové číslo z **Národního elektronického nástroje (NEN): N006/23/V00020539** a dále vyčíslení zvlášť kupní ceny zboží bez DPH, zvlášť DPH a celkovou kupní cenu zboží včetně DPH.
5. Faktury je možné kupujícím zasílat:
 - a) v elektronické podobě do datové schránky IDDS: jm9aa6j nebo na níže uvedenou e-mailovou adresu, ve formátech: formát ISDOCx, UBL 2.1 ISO/IEC 19845:2015, UN/CEFACT CII, formát PDF/A nebo PDF.
 - b) v listinné podobě prostřednictvím podatelny v sídle kupujícího.
6. E-mailová adresa kupujícího pro příjem faktur(y) v elektronické podobě dle odst. 5, písm. a) tohoto článku je: epodatelna@aak.izscr.cz. E-mailová adresa prodávajícího pro odeslání faktur(y) v elektronické podobě je: . Prodávající bere na vědomí, že faktura bez zaručeného elektronického podpisu zasláná z jiné e-mailové adresy, než výše uvedené, bude kupujícím vrácena.
7. Prodávající je povinen bezprostředně, nejpozději do dvou (2) pracovních dnů od zjištění insolvence, popř. od vydání rozhodnutí správce daně, že je prodávající nespolehlivým plátcem dle § 106a ZDPH, oznámit takovou skutečnost neprodleně, prokazatelně kupujícím, příjemci zdanitelného plnění. Porušení této povinnosti je smluvními stranami považováno za podstatné porušení této smlouvy.
8. Prodávající se zavazuje, že bankovní účet jím určený pro zaplacení jakéhokoliv závazku kupujícího na základě této smlouvy bude od data uzavření této smlouvy do ukončení její účinnosti zveřejněn způsobem umožňujícím dálkový přístup ve smyslu § 98 ZDPH, v opačném případě je prodávající povinen sdělit kupujícím jiný bankovní účet řádně zveřejněný ve smyslu § 98 ZDPH.
9. Prodávající je povinen přiložit k faktuře kopii dodacího listu.
10. Smluvní strany se dohodly na lhůtě splatnosti faktury v délce třiceti (30) kalendářních dnů ode dne doručení faktury kupujícím na adresu sídla kupujícího. V případě pochybností se má za to, že dnem doručení se rozumí třetí den ode dne odeslání faktury.
11. Kupní cena se považuje za uhrazenou okamžikem odepsání fakturované kupní ceny z bankovního účtu kupujícího. Pokud kupující uplatní nárok na odstranění vady zboží ve lhůtě splatnosti faktury, není kupující povinen až do odstranění vady zboží uhradit cenu zboží. Okamžikem odstranění vady zboží začne běžet nová lhůta splatnosti faktury v délce třiceti (30) kalendářních dnů.
12. Kupující nebude poskytovat prodávajícímu jakékoliv zálohy na úhradu ceny zboží nebo jeho části.
13. Kupující je oprávněn před uplynutím lhůty splatnosti faktury vrátit bez zaplacení fakturu, která neobsahuje náležitosti stanovené touto smlouvou nebo budou-li tyto údaje uvedeny chybně. Prodávající je povinen podle povahy nesprávnosti fakturu opravit nebo nově vyhotovit. V takovém případě není kupující v prodlení se zaplacením ceny zboží. Okamžikem doručení náležitě doplněné či opravené faktury začne běžet nová lhůta splatnosti faktury v délce třiceti (30) kalendářních dnů.

14. Faktura předložená v prosinci musí být doručena kupujícímu nejpozději do 8. dne tohoto měsíce. Prodávající bere na vědomí, že při doručení po tomto termínu nelze ze strany kupujícího proplatit fakturu v daném roce.

Článek VII.

Povinnost mlčenlivosti

1. Prodávající se zavazuje zachovávat ve vztahu ke třetím osobám mlčenlivost o informacích, které při plnění této smlouvy získá od kupujícího nebo o kupujícím či jeho zaměstnancích a spolupracovnících a nesmí je zpřístupnit bez písemného souhlasu kupujícího žádné třetí osobě ani je použít v rozporu s účelem této smlouvy, ledaže se jedná
 - a) o informace, které jsou veřejně přístupné, nebo
 - b) o případ, kdy je zpřístupnění informace vyžadováno zákonem nebo závazným rozhodnutím oprávněného orgánu.
2. Prodávající je povinen zavázat povinností mlčenlivosti dle odst. 1 tohoto článku všechny osoby, které se budou podílet na dodání zboží kupujícímu na základě této smlouvy.
3. Za porušení povinnosti mlčenlivosti osobami, které se budou podílet na dodání zboží dle této smlouvy, odpovídá prodávající, jako by povinnost porušil sám.
4. Povinnost mlčenlivosti trvá i po skončení účinnosti této smlouvy po dobu 3 let.
5. Veškerá komunikace mezi smluvními stranami bude probíhat prostřednictvím osob oprávněných jednat jménem smluvních stran, kontaktních osob, popř. jimi pověřených pracovníků.

Článek VIII.

Smluvní pokuty a odstoupení od smlouvy

1. V případě nedodržení podmínek předání a termínu dodání zboží podle čl. II., III. a IV. této smlouvy ze strany prodávajícího, v případě nepřevzetí zboží ze strany kupujícího z důvodů vad zboží nebo v případě prodlení prodávajícího s odstraněním vad zboží je prodávající povinen uhradit kupujícímu smluvní pokutu ve výši 0,2 % z celkové ceny zboží včetně DPH za každý, byť i započatý kalendářní den prodlení.
2. Jestliže prodávající poruší jakoukoli povinnost podle čl. VII. této smlouvy, zavazuje se prodávající uhradit kupujícímu smluvní pokutu ve výši 1 000 Kč (slovy: jeden tisíc korun českých) za každé jednotlivé porušení povinnosti.
3. Kupující je povinen zaplatit prodávajícímu za prodlení s úhradou faktury po sjednané lhůtě splatnosti zákonný úrok z prodlení za každý, byť i započatý, den prodlení.
4. Smluvní pokuta a úrok z prodlení jsou splatné do čtrnácti (14) kalendářních dnů ode dne jejich uplatnění.
5. Zaplacením smluvní pokuty a úroku z prodlení není dotčen nárok smluvních stran na náhradu škody nebo odškodnění v plném rozsahu ani povinnost prodávajícího řádně dodat zboží.
6. Za podstatné porušení této smlouvy prodávajícím, které zakládá právo kupujícího na odstoupení od této smlouvy, se považuje zejména
 - a) prodlení prodávajícího s dodáním zboží o více než sedm (7) kalendářních dnů;
 - b) neodstranění vad zboží ve lhůtě stanovené podle čl. III. této smlouvy;
 - c) porušení jakékoli povinnosti prodávajícího podle čl. VII. této smlouvy;
 - d) postup prodávajícího při dodání zboží v rozporu s pokyny kupujícího;

- e) nedodání předmětu plnění v požadovaném množství, jakosti a provedení dle této smlouvy;
 - f) pokud skutečnosti čestně prohlášené v příloze č. 1 této smlouvy neodpovídají aktuálnímu stavu při plnění smlouvy.
7. Kupující je dále oprávněn od této smlouvy odstoupit v případě, že
- a) vůči majetku prodávajícího probíhá insolvenční řízení, v němž bylo vydáno rozhodnutí o úpadku, pokud to právní předpisy umožňují;
 - b) insolvenční návrh na prodávajícího byl zamítnut proto, že majetek prodávajícího nepostačuje k úhradě nákladů insolvenčního řízení;
 - c) prodávající vstoupí do likvidace;
 - d) uvedený účet v čl. I smlouvy není veden v registru plátců DPH;
 - e) dodavatel či poddodavatel podléhá mezinárodním sankcím ve smyslu nařízení Rady (EU) 2022/576 ze dne 8. dubna 2022, které mění nařízení EU č. 833/2014 o omezujících opatřeních vzhledem k činnostem Ruska destabilizující situaci na Ukrajině (dále jen „nařízení Rady EU“).
8. Prodávající je oprávněn od smlouvy odstoupit v případě, že kupující bude v prodlení s úhradou svých peněžitých závazků vyplývajících z této smlouvy po dobu delší než šedesát (60) kalendářních dní.
9. Účinky každého odstoupení od smlouvy nastávají okamžikem doručení písemného projevu vůle odstoupit od této smlouvy druhé smluvní straně. Odstoupení od smlouvy se nedotýká zejména nároku na náhradu škody, smluvní pokuty a povinnosti mlčenlivosti.

Článek IX.

Záruka a sankce za její nedodržení

1. Prodávající ručí za kvalitu zboží dle této smlouvy a poskytuje kupujícímu záruku po dobu dvou (2) let od data předání zboží kupujícímu. Bližší podmínky záruky jsou uvedeny v záruční listině.
2. Nejsou-li jakost a provedení zboží ujednány, plní prodávající v jakosti a provedení vhodných pro účel patrný ze smlouvy; jinak pro účel obvyklý.
3. Reklamace vad musí být provedena písemně.
4. Prodávající je povinen v případě prodlení s vyřízením reklamace zaplatit kupujícímu smluvní pokutu ve výši 0,2 % z celkové ceny zboží včetně DPH za každý, byť i započatý kalendářní den prodlení. Sjednanou smluvní pokutu je povinen zaplatit do čtrnácti (14) kalendářních dnů ode dne jejího uplatnění.
5. Reklamace jsou ze strany kupujícího řešeny pověřeným pracovníkem oddělení provozního a správy majetku, viz kontaktní osoba.

Článek X.

Ostatní ujednání

1. Smluvní strany jsou povinny bez zbytečného odkladu oznámit druhé smluvní straně změnu údajů v čl. I této smlouvy.
2. Prodávající není bez předchozího písemného souhlasu kupujícího oprávněn postoupit práva a povinnosti z této smlouvy na třetí osobu.
3. Prodávající je povinen dokumenty související s prodejem zboží dle této smlouvy uchovávat nejméně po dobu deseti (10) let od konce účetního období, ve kterém došlo

k zaplacení poslední části ceny zboží, popř. k poslednímu zdanitelnému plnění dle této smlouvy, a to zejména pro účely kontroly oprávněnými kontrolními orgány.

4. Prodávající je povinen upozornit kupujícího písemně na existující či hrozící střet zájmů bezodkladně poté, co střet zájmů vznikne nebo vyjde najevo, pokud prodávající i při vynaložení veškeré odborné péče nemohl střet zájmů zjistit před uzavřením této smlouvy.
5. Prodávající bez jakýchkoliv výhrad souhlasí se zveřejněním své identifikace a dalších údajů uvedených ve smlouvě včetně ceny zboží.
6. Dobu pro dodání zboží lze prodloužit v souvislosti s nepředvídatelným nedostatkem personálu a věcí určených pro řádné plnění způsobených epidemií nebo zásahy veřejné moci. V případě, že prodávající nebude moci dodat bezvadné zboží dle čl. IV., odst. 1 této smlouvy, z důvodu vyhlášení nouzového stavu či karanténními nebo jinými opatřeními veřejné moci, vyhrazuje si kupující právo adekvátně prodloužit dobu dodání zboží. Jestliže se bude prodávající domnívat, že je oprávněn k prodloužení doby dodání zboží, musí toto oznámit kupujícímu, včetně popisu a odůvodnění konkrétní události nebo okolnosti. Prodávající musí pokračovat ve výrobě zboží s využitím takových vhodných a rozumných opatření, která jsou přiměřená pro tyto události, a musí jednat v souladu s jakýmikoli pokyny, které mu dá kupující. Prodloužení doby dodání zboží bude odpovídat době trvání překážky, přerušení či omezení výroby, s přihlédnutím k době nezbytně nutné pro obnovení výroby. Případná změna doby dodání bude řádně odůvodněna a odsouhlasena oběma smluvními stranami. Následně bude uzavřen dodatek stvrzující tuto změnu.
7. Prodávající je povinen využívat k plnění veřejné zakázky jen takové poddodavatele, kteří nepodléhají mezinárodním sankcím ve smyslu nařízení Rady EU. Pokud se prodávající dozví, že se na poddodavatele mezinárodní sankce vztahují, je jeho povinností tu skutečnost oznámit kupujícímu a pro plnění dle této smlouvy využít jiného poddodavatele. Prodávající je zároveň povinen informovat kupujícího, pokud se výše uvedené mezinárodní sankce vztahují i na jeho osobu.
8. Poskytování plnění podléhající mezinárodním sankcím je ve smyslu předchozího odstavce je zapovězeno a prodávajícímu v takovém případě nevzniká právo na náhradu škody.

Článek XI.

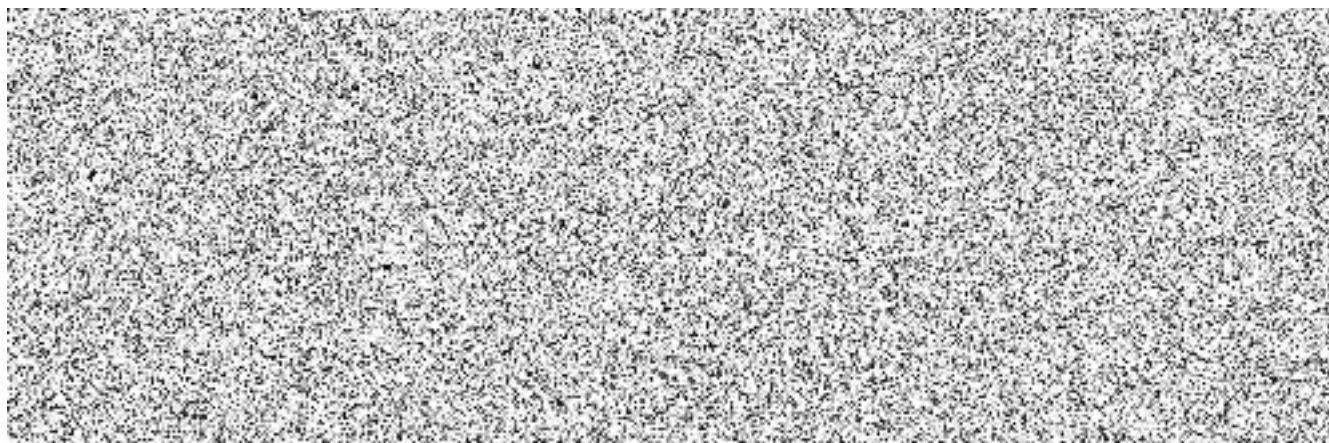
Závěrečná ustanovení

1. Kontaktní osoby smluvních stran uvedené v čl. I této smlouvy jsou oprávněny k poskytování součinnosti dle této smlouvy, nejsou však jakkoli oprávněny či zmocněny ke sjednávání změn nebo rozsahu této smlouvy.
2. Veškerá korespondence mezi smluvními stranami, včetně jejich prohlášení, je ve vztahu k této smlouvě irelevantní, není-li ve smlouvě stanoveno jinak.
3. Smluvní strany jsou srozuměny, že tato smlouva podléhá povinnosti uveřejnění dle zákona č. 340/2015 Sb., o zvláštních podmínkách účinnosti některých smluv, uveřejňování těchto smluv a o registru smluv, ve znění pozdějších předpisů (dále jen „zákon o registru smluv“). Tuto smlouvu dle zákona o registru smluv uveřejní Česká republika – Hasičský záchranný sbor hlavního města Prahy, a to do třiceti (30) dnů od uzavření smlouvy.
4. Smlouva nabývá platnosti dnem jejího podpisu oběma smluvními stranami a dle § 6 odst. 1 zákona o registru smluv nabývá účinnosti nejdříve dnem uveřejnění v registru smluv.
5. Smluvní strany se dohodly, že tato smlouva a právní vztahy jí založené se řídí podle občanského zákoníku.
6. Smlouva může být měněna a doplňována pouze formou písemných vzestupně číslovaných dodatků podepsaných oprávněnými zástupci obou smluvních stran, pokud není touto smlouvou sjednáno jinak.

7. Smluvní strany se dohodly, že případný spor, který vznikne z této smlouvy nebo v souvislosti s ní bude rozhodován výlučně podle českého práva obecnými soudy v České republice.
8. Smluvní strany si nepřejí, aby nad rámec výslovných ustanovení této smlouvy byla jakákoliv práva a povinnosti dovozovány z dosavadní či budoucí praxe zavedené mezi stranami či zvyklostí zachovávaných obecně či v odvětví týkajícím se předmětu plnění této smlouvy. Vedle shora uvedeného si strany potvrzují, že si nejsou vědomy žádných dosud mezi nimi zavedených obchodních zvyklostí či praxe.
9. Smluvní strany si sdělily všechny skutkové a právní okolnosti, o nichž k datu podpisu této smlouvy věděly nebo vědět musely, a které jsou relevantní ve vztahu k uzavření této smlouvy.
10. Smluvní strany uzavírají tuto smlouvu v souladu se zákonem č. 110/2019 Sb., o zpracování osobních údajů, a podle Nařízení Evropského parlamentu a Rady EU 2016/679 ze dne 27. dubna 2016 o ochraně fyzických osob v souvislosti se zpracováním osobních údajů a o volném pohybu těchto údajů a o zrušení směrnice 95/46/ES (obecné nařízení o ochraně osobních údajů).
11. Tato smlouva je vyhotovena v elektronické podobě, nebo je vyhotovena ve třech (3) stejnopisech, z nichž jeden (1) obdrží prodávající a dva (2) kupující.
12. Nedílnou součástí této smlouvy jsou přílohy:
 - Příloha č. 1 – Čestné prohlášení - odpovědné veřejné zadávání
 - Příloha č. 2 – Technické podmínky
 - Příloha č. 3 – Jednotkové ceny a tabulka velikostí

Za prodávajícího:

Za kupujícího:



Příloha č. 1 - Čestné prohlášení

ve smyslu § 6 odst. 4 zákona č. 134/2016 Sb., o zadávání veřejných zakázek, ve znění
pozdějších předpisů
(odpovědné veřejné zadávání)

Čestně prohlašuji za společnost VESTIMENTUM s.r.o., že při plnění předmětu této smlouvy:

- nebude docházet k porušování zákonného standardu pracovních podmínek dle zákoníku práce, právních předpisů v oblasti zaměstnanosti a BOZP,
- nebude docházet k porušování mezinárodních úmluv o lidských právech, sociálních či pracovních právech, zejména úmluv Mezinárodní organizace práce (ILO) uvedených v příloze X směrnice č. 2014/24/EU,
- nebude docházet k diskriminaci malých a středních podniků v případě, že se budou na plnění veřejné zakázky podílet poddodavatelé,
- nebude docházet k vytváření problémových podmínek a vztahů v dodavatelském řetězci, zejména pro malé a střední podniky, jako např. opožděná splatnost faktur, nelegální zaměstnávání osob, porušování BOZP, nedodržování právních předpisů o ochraně životního prostředí apod.

TECHNICKÉ PODMÍNKY

Stejnokroje PS I základní a letní

1. Všeobecná charakteristika a technický popis – Základní výstrojní součástky PS I

1.1. Sako PS I tmavomodré pánské

Popis:

Sako tmavomodré pánské je součástí pracovního stejnokroje PS I, které příslušníci Hasičského záchranného sboru ČR používají v průběhu celého roku v různých klimatických podmínkách jak při pracovních, tak i slavnostních příležitostech. Provedení saka musí zajistit velice dobrý komfort při jeho nošení.

Sako je jednořadové, zapínané na 3 kovové knoflíky (zlaté nebo stříbrné). Přední díly jsou členěné bočním dílkem a pasovým záševkem. Boční kapsy jsou výpustkové s patkou. Zadní díl je se středovým rozparkem. Dvoudílné rukávy jsou hlavicevé. Vrchní rukávy jsou v dolní části členěné manžetou. Mezi rukávem a manžetou je všitý výpustek šíře 3 mm z vrchového materiálu v šedomodré barvě. Na pravém rukávu je našito označení příslušnosti k organizační části HZS ČR („domovenka“) a rukávový znak HZS ČR, na levém rukávu je našit velký státní znak ČR. V průramkových švech jsou všité nárameníky. Sako je celopodšité. Do obou špiček límce je naražený botový kroužek, do kterého je uchycen límcový odznak.

Přední díly – mají oddělený boční dílek a odšitý pasový záševek. Přední díly jsou vyztužené žíněnkou a lepícím prsním plakem. Na levém předním díle jsou vyšité 3 dírky, proti nim na pravém předním díle jsou našité 3 kovové knoflíky. Na pravém předním díle je 1 cm od náramenice a 2 cm od všití rukávu našitý umělohmotný knoflík pro uchycení ozdobné šňůry. Přední díly jsou bez náprsní kapsy.

Boční kapsy – jsou rovné, dvouvýpustkové s patkou, umístěné 1,5 cm před záševkem. Výpustky jsou z vrchového materiálu, šíře 0,5 cm, bez prošití. Délka kapsy je 16 cm, šíře patky pod výpustkem je 6 cm. Patka je z vrchového materiálu, podšitá podšívkou. Kapesní váček je z kapsovin, podkladová podsádka z podšívky. Kapsa je skrytě uzařítá.

Zadní díl – středem šev, v pokračování je středový rozparek. Záložka dole šíře 3 cm, přišitá na švy. Podkrytová strana rozparku prošitá 0,2 cm.

Límeček – vrchní límeček je z vlastního materiálu, se stojáčkem. Spodní límeček je plstěný, do průkrčníku všitý strojem cik-cak. Rožky límce jsou předšité, do špiček límce je naražený malý černý botový kroužek. Každý otvor je umístěn vždy v průsečíku kolmic vedených u obou okrajů límce, o shodné délce 25 mm, a to směrem ke každé z obou špiček límce. Rožky límce jsou zpevněné lepením. V průkrčníku vrchního límce je našité zavěšovací poutko cca 7 cm.

Rukávy – jsou dvoudílné, hlavicevé, u spodu loketního švu otevřený rozparek. Vrchní rukáv je v dolní části členěný manžetou širokou 10 cm, mezi manžetou a vrchním rukávem je všitý výpustek z vrchového materiálu v šíři 3 mm. Na manžetě jsou našité 2 knoflíky o průměru 15 mm. Záložka rukávu šíře 4 cm.

Na rukávech jsou našity níže uvedené vyšívané znaky a označení v souladu s Vyhláškou č. 407/2015 Sb. a Pokynem generálního ředitele HZS ČR č. 39/2016 ve znění pozdějších předpisů. Velký státní znak České republiky se umísťuje na levém rukávu tak, aby horní okraj tohoto znaku byl umístěn 90 mm pod rukávovým ramenním švem. Označení příslušnosti k organizační části HZS ČR se umísťuje na pravém rukávu tak, aby horní okraj tohoto znaku byl umístěn 20 mm pod rukávovým ramenním švem. Rukávový znak HZS ČR se umísťuje na

pravém rukávu tak, aby horní okraj tohoto znaku byl umístěn 90 mm pod rukávovým ramenním švem. Označení příslušnosti k organizační části HZS ČR kopírují ramenní rukávové švy a jsou umístěny na střed. Velký státní znak ČR a rukávový znak HZS ČR, jsou rovněž umístěny na střed rukávu, tj. v pomyslném prodloužení středové osy rukávu.

Nárameníky – jsou všité, zhotovené z vrchového materiálu, vyztužené 1 x klíženkou a proužkem z klíženky, podložené plstí, prošité 0,3 cm. Nárameníky jsou všité do průramkového švu 2/3 do předního dílu a 1/3 do zadního dílu. Šíře nárameníku je 5,5 cm po celé délce, délka dle velikosti saka. V nárameníku je 1,7 cm od špičky vyražená dírka, proti dírce je pod náramenicovým švem na předním díle našitý kovový knoflík o průměru 15 mm. Proti knoflíku je na podšívce našitý umělohmotný knoflík.

Podšívka – sako je celopodšité, zadní díl středem šev + záhyb, navazuje na rozparek, v průkrčníku složený záhyb.

Vnitřní kapsy – na obou předních dílech dvouvýpustkové kapsy. Otvor 14 cm, levá kapsa bez zapínání, pravá zapínání poutkem a knoflíkem. Poutko z podšívky, složené do tvaru trojúhelníku, v poutku vyšitá dírka. Na levém předním díle dole je zhotovená kapsa na zápalky, otvor 10 cm. Všechny kapsy mají výpustky z látky, šíře 5 mm, kapesní váčky jsou z kapsovin, podkladová podsádka z podšívky, našitá s podehnutím. Všechny vnitřní kapsy jsou dokola prošité 0,2 cm, bez uzávěrek.

Sako je vyztužené vhodným lepícím (fixačním) materiálem vzhledem k vrchovému materiálu. Místa fixace přizpůsobit funkčnosti součástky.

Použité knoflíky a odznaky

Knoflíky kovové s očkem – zlaté nebo stříbrné, průměr 22 mm = 3 ks pravý přední díl, průměr 15 mm = 4 ks rozparky rukávů, 2 ks nárameník.

Knoflíky umělohmotné - vel. 2 4 = 2 ks protiknoflík nárameníku, 1 ks pravá vnitřní kapsa, 1 ks pro přichycení ozdobné šňůry.

Límcový odznak – zlatý nebo stříbrný s trnem = 2 ks.

Do levé vnitřní kapsy je v PE sáčku vložen 1 ks náhradního knoflíku od každého použitého druhu.

Značení na výrobku:

Výrobky jsou označeny textilní etiketou všitou do levé vnitřní kapsy, etiketa musí být stálobarevná i po údržbě. Etiketa obsahuje symboly pro ošetřování, údaje o výrobcí, materiálové složení, rok výroby, velikost a název výrobku.

Každý výrobek bude dále označen papírovou visačkou, zavěšenou na dolním okraji levého rukávu. Visačka obsahuje údaje o výrobcí, název výrobku, velikost, fazonu.

1.2. Kalhoty PS I tmavomodré pánské

Popis:

Kalhoty tmavomodré pánské jsou součástí pracovního stejnokroje PS I, které příslušníci Hasičského záchranného sboru ČR používají v průběhu celého roku v různých klimatických

podmínkách jak při pracovních, tak i slavnostních příležitostech. Provedení kalhot musí zajistit velice dobrý komfort při jejich nošení.

Kalhoty bez manžet, boční kapsy klínové, jedna zadní kapsa dvouvýpustková. Pasový límeč s možností úpravy obvodu pasu pomocí autospon. Límeč je zapnutý na knoflík a hák. V bočních švech jsou všité výpustky šíře 3 mm z vrchového materiálu v šedomodré barvě. Přední díly jsou podšité podšívkou do hloubky kolen.

Přední díly – na předním díle je 1 záhyb, vybrání 3,5 cm, záhyb je uzašitý do hloubky 2 cm, záhyb navazuje na přehyb kalhot, z lící strany směřuje k bočnímu švu. Přední díly jsou podšité podšívkou do hloubky kolen.

Boční kapsy – klínové, délka kapesního otvoru je 19 cm, prošitý 0,5 cm, v ukončení uzávěrka. Kapesní váček z kapsoviny ze dvou částí, otvor pro rozevření kapsy je olemovaný. Podkladová podsádka z vrchového materiálu, obnitkovaná a našitá na váček z kapsoviny, kapesní váček je dokola obnitkovaný s vložením lemovky.

Zadní díly – mají po jednom odšitém záševku; záševek je přežehlený z rubní strany k sedovému švu. Na pravém zadním díle dvouvýpustková kapsa zapnutá na díрку a knoflík vel. 24. Kapesní otvor je 15 cm dlouhý, výpustky šíře 0,5 cm. V ukončení kapesního otvoru jsou uzávěrky, podkladová podsádka je z vrchového materiálu, obnitkovaná, našitá na kapesní váček z kapsoviny. Kapesní váček je dokola obnitkovaný s vložením lemovky.

Rozparek – zapínaný na zdrhovadlo s kovovým běžcem, lišta je v předním kraji prošitá z rubové strany, z lící prošitá v šíři 3 cm, u spodu do kulata. Lišta obnitkovaná s vložením lemovky. Podkryt je podšitý kapsovinou, kolmo stříženou, zapravený přes límeč, prodloužený po krokový šev, překrytý plastronem z kapsoviny, který je z jedné části obnitkovaný a přichycený bodově na švy. V ukončení rozparku je svislá uzávěrka, z rubní strany je podkryt s lištou spojený uzávěrkou.

Pasový límeč – šíře 3,5 cm, prodloužený 5 cm, ukončený rovně, zapnutý na díрку + knoflík + hák. Ve švu límeče všito 6 poutek šíře 1 cm, poutka snižená pod límeč tak, aby světlost poutek byla 5 cm, přichycená na díl, přehnutá, nahoře přichycená uzávěrkou k límeči. V místě průhmatů bočních kapes je límeč přestřížený a předšitý pasnicí, ke švu je všitý stahovací pásek z vrchového materiálu, pásek je našitý, přehnutý a prošitý ve všití 0,2 cm. Oba konce stahovačky jsou zajištěné uzávěrkou. Šíře stahovacího pásku je 2 cm. Přední a zadní část límeče je spojena autosponou v tmavém matovém provedení, která umožňuje posunutí límeče. Límeč je podšitý pasnicí s protiskluzkou, prošitý ve švu límeče, na sedovém švu zapravený pro snadné povolání v pase. Límeč je v místě sedového švu odšitý a přichycený nahoře i dole bodovými uzávěrkami.

Švy a záložky – boční a krokové švy jsou obnitkované a rozžehlené, do bočních švů je všitý výpustek z vrchového materiálu v šedomodré barvě, sežehlený na polovinu a obnitkovaný, hotová šíře výpustku 3 mm, z lící strany obrácený do předního dílu. Sedový šev šíře 3,5 cm obnitkovaný, rozžehlený.

Záložka kalhot – šíře 4 cm, spodní okraj obnitkovaný, s našitým chránítkem, záložka zapořitá speciálním strojem.

Kalhoty jsou vyztuženy vhodným lepícím (fixačním) materiálem vzhledem k vrchovému materiálu. Místa fixace přizpůsobit funkčnosti součástky.

Použité knoflíky – umělohmotné, vel. 24 = 1 ks rozparek, 1 ks zadní kapsa, 1 ks náhradního knoflíku je vložen v PE sáčku do zadní kapsy.

Značení na výrobku:

Výrobky jsou označeny textilní etiketou všitou nad zadní kapsu pod límec, etiketa musí být stálobarevná i po údržbě. Etiketa obsahuje symboly pro ošetřování, údaje o výrobcí, materiálové složení, rok výroby, velikost a název výrobku.

Každý výrobek bude dále označen papírovou visačkou, zavěšenou na první poutko předního dílu. Visačka obsahuje údaje o výrobcí, název výrobku, velikost, fazonu.

1.3. Sako PS I tmavomodré dámské

Popis:

Sako tmavomodré dámské je součástí pracovního stejnokroje PS I, které příslušnice Hasičského záchranného sboru ČR používají v průběhu celého roku v různých klimatických podmínkách jak při pracovních, tak i slavnostních příležitostech. Provedení saka musí zajistit velice dobrý komfort při jeho nošení.

Sako je jednořadové zapnuté na 3 kovové knoflíky (zlaté nebo stříbrné). Přední díly jsou členěné z náramenice, kapsy dvouvýpustkové s patkou. Zadní díl má členící švy z průramku, středový šev. Rukávy dvoušvové, vrchní rukávy jsou v dolní části členěné manžetou. Mezi rukávem a manžetou je všitý výpustek šíře 3 mm z vrchového materiálu v šedomodré barvě. Na pravém rukávu je našito označení příslušnosti k organizační části HZS ČR („domovenka“) a rukávový znak HZS ČR, na levém rukávu je našit velký státní znak ČR. V průramkových švech jsou všité nárameníky. Sako je celopodšíité. Do obou špiček límců je naražený botový kroužek, do kterého je uchycen límcový odznak.

Přední díly – mají členící švy z náramenice sešité a rozžehlené. Na pravém předním díle jsou vyšité 3 dírky, proti nim na levém předním díle jsou našité 3 kovové knoflíky. Na pravém PD je 1 cm od náramenice a 2 cm od průramku našitý umělohmotný knoflík pro zachycení ozdobné šňůry. Přední díly jsou bez náprsní kapsy.

Boční kapsy – jsou rovné, dvouvýpustkové s patkou. Délka kapsy je 15 cm, šíře patky pod výpustkem 5 cm. Patka z vrchového materiálu, podšíitá podšíivkou, bez prošíití. Výpustky šíře 0,5 cm. Kapsy skrytě uzašíité. Kapesní váčky z kapsoviny, podkladová podsádka z podšíivky našitá na kapesní váček.

Zadní díl – středem je šev, bez rozparku, členící švy z průramku.

Rukávy – jsou dvoudílné hlavicové. Vrchní rukáv je v dolní části členěný manžetou širokou 9,5 cm, mezi manžetou a vrchním rukávem je všitý výpustek šíře 3 mm z vrchového materiálu v šedomodré barvě. Na manžetě jsou našité 2 knoflíky o průměru 15 mm.

Na rukávech jsou našity níže uvedené vyšívané znaky a označení v souladu s Vyhláškou č. 407/2015 Sb. a Pokynem generálního ředitele HZS ČR č. 39/2016 ve znění pozdějších předpisů. Velký státní znak České republiky se umísťuje na levém rukávu tak, aby horní okraj tohoto znaku byl umístěn 90 mm pod rukávovým ramenním švem. Označení příslušnosti k organizační části HZS ČR se umísťuje na pravém rukávu tak, aby horní okraj tohoto znaku byl umístěn 20 mm pod rukávovým ramenním švem. Rukávový znak HZS ČR se umísťuje na pravém rukávu tak, aby horní okraj tohoto znaku byl umístěn 90 mm pod rukávovým ramenním švem. Označení příslušnosti k organizační části HZS ČR kopírují ramenní rukávové švy a jsou umístěny na střed. Velký státní znak ČR a rukávový znak HZS ČR, jsou rovněž umístěny na střed rukávu, tj. v pomyslném prodloužení středové osy rukávu.

Límece – vrchní i spodní límece se stojáčkem z vlastního materiálu, rožky límce jsou zpevněné lepením, pro otvor na límcový odznak. Do špiček límce je naražený malý černý botový kroužek. Každý otvor je umístěn vždy v průsečíku kolmic vedených obou okrajů límce, o shodné délce 25 mm, a to směrem ke každé z obou špiček límce. V průřezu vrchního límce je našitá zavěšovací poutko cca 7 cm.

Nárameníky – jsou všité, zhotovené z vrchového materiálu, vyztužené 1 x klíženkou a proužkem z klíženky, podložené plstí, prošité 0,3 cm. Nárameníky jsou všité do průramkového švu 2/3 do předního dílu a 1/3 do zadního dílu. Šíře nárameníku je 5,5 cm po celé délce, délka dle velikosti saka. V nárameníku je 1,7cm od špičky vyražená dírka, proti dírce je pod náramenicovým švem na předním díle našitý kovový knoflík o průměru 15 mm. Proti knoflíku je na podšívce našitý umělohmotný knoflík.

Podšívka – sako je celopodšité, členící švy shodné s látkovými, zadní díl přehyb + záhyb 1,5 cm.

Sako je podlepené vhodným lepícím (fixačním) materiálem vzhledem k vrchovému materiálu. Místa fixace přizpůsobit funkčnosti součástky.

Použité knoflíky a odznaky

Knoflíky kovové s očkem – zlaté nebo stříbrné, průměr 22 mm = 3 ks pravý přední díl, průměr 15 mm = 4ks rukávy, 2 ks nárameník.

Knoflíky umělohmotné - vel. 24 = 2 ks protiknoflík nárameníku, 1ks pro přichycení ozdobné šňůry.

Límcový odznak – zlatý nebo stříbrný s trnem = 2 ks.

Do levé kapsy je v PE sáčku vložen 1 ks náhradního knoflíku od každého použitého druhu.

Značení na výrobku:

Výrobky jsou označeny textilní etiketou všitou do podšívkového levého předního švu, etiketa musí být stálobarevná i po údržbě. Etiketa obsahuje symboly pro ošetřování, údaje o výrobcí, materiálové složení, rok výroby, velikost a název výrobku.

Každý výrobek bude dále označen papírovou visačkou, zavěšenou na dolním okraji levého rukávu. Visačka obsahuje údaje o výrobcí, název výrobku, velikost, fazonu.

1.4. Kalhoty PS I tmavomodré dámské

Popis:

Kalhoty tmavomodré dámské jsou součástí pracovního stejnokroje PS I, které příslušnice Hasičského záchranného sboru ČR používají v průběhu celého roku v různých klimatických podmínkách jak při pracovních, tak i slavnostních příležitostech. Provedení kalhot musí zajistit velice dobrý komfort při jejich nošení.

Kalhoty jsou na předním díle s odšitím po jednom záševku, kapsy boční klínové, zapínání na zdrhovadlo na předním díle. Zadní díl po dvou záševcích. Pasový límece je zapnutý na dírku a knoflík. V bočních švech jsou všité výpusťky šíře 3 mm z vrchového materiálu v šedomodré barvě.

Přední díl – po jednom záševku. Přední díly zažehleny do puku.

Boční kapsy – anglická lišta prošitá po obvodu, mírně zkosené, šíře lišty 10 mm, horní okraj kapsy je umístěn 40 mm od pasového švu a 30 mm od bočního švu, průřez kapsy 155 mm dlouhý. Kapesní váček z kapsoviny, podkladová podsádka z vrchového materiálu přišitá na kapesní váčky, váčky z kapsoviny, obnitkované s vložením lemky.

Zadní díl – s odšitými 2x2 záševky, zažehleny k bočnímu švu.

Rozparek – zapínaný na zdrhovadlo s kovovým běžcem. Švy nákrytu a podkrytu obnitkované. Podkryt z vrchového materiálu, prošitý ve všíti 0,2 cm. Nákrýt prošitý v šíři 3 cm u spodu do kulata. Ve spodní části 2 uzávěrky. V ukončení rozparku je svislá uzávěrka, z rubní strany je lišta s podkrytem spojená uzávěrkou.

Pasový límec – je celolátkový zhotovený z vrchového materiálu a má 2 části, 30 mm široký a vyztužený perfopáskem. Límec se zapíná na knoflík o průměru 24 mm, tmavomodré barvy a díрку, která je 12 mm od kraje, je prošitý z lící strany po límci.

Švy a záložky – obnitkované, rozžehlené. Sedový šev šíře 2,5 cm obnitkovaný a rozžehlený. Do bočních švů je všitý výpustek z vrchového materiálu v šedomodré barvě, sežehlený na polovinu a obnitkovaný, hotová šíře výpustku 3 mm, z lící strany obrácený do předního dílu.

Záložka kalhot – šíře 4 cm, spodní okraj obnitkovaný s našitým chránítkem, záložka zapošíťá speciálním strojem.

Kalhoty jsou vyztuženy vhodným lepícím (fixačním) materiálem vzhledem k vrchovému materiálu. Místa fixace přizpůsobit funkčnosti součástky.

Použité knoflíky – umělohmotné, vel. 24 = 1 ks, 1 ks náhradního knoflíku je v PE sáčku vložen do levé kapsy.

Značení na výrobku:

Výrobky jsou označeny textilní etiketou všitou pod límec na levé straně, etiketa musí být stálobarevná i po údržbě. Etiketka obsahuje symboly pro ošetřování, údaje o výrobcí, materiálové složení, rok výroby, velikost a název výrobku.

Každý výrobek bude dále označen papírovou visačkou, zavěšenou na první poutko předního dílu. Visačka obsahuje údaje o výrobcí, název výrobku, velikost, fazonu.

1.5. Sukně PS I tmavomodrá dámská

Popis:

Sukně tmavomodrá dámská je součástí pracovního stejnokroje PS I, kterou příslušnice Hasičského záchranného sboru ČR používají v průběhu celého roku v různých klimatických podmínkách jak při pracovních, tak i slavnostních příležitostech. Střih a provedení sukně musí zajistit velice dobrý komfort při jejím nošení.

Dámská sukně s rozparkem na zadním díle, podšíťá podšívku. Délka sukně je stanovena od středu kolenní česky ± 5 cm.

Přední díly – středem v přehybu, na každé straně odšito po 1 záševku, přežehlené k bočnímu švu.

Zadní díly – mají po dvou odšitých záševcích, z rubní strany přežehlené ke středovému švu. Zadní díly se středovým švem, ve švu je rozparek na zdrhovadlo s kovovým běžcem, prošitý po levém zadním díle. U spodního kraje je rozparek. Podkryt je prošitý 0,2 cm. Rozparek je ukončený šikmým prošitím.

Podšívka – na předních i zadních dílech složené záhyby. Otvor pro zdrhovadlo a rozparek je obnitkovaný, podehnutý a prošíty dokola 0,5 cm, dolní okraj 2 x podehnutý a prošíty.

Pasový límec – z vrchového materiálu, šíře 3,5 cm. Pravá strana (spodní) límce je prodloužená o 2 cm. Límec je zapnutý na díрку a umělohmotný knoflík vel. 24. Rubní strana límce je obnitkovaná. V místě bočních švů z rubní strany jsou našitá tkaná poutka na zavěšení.

Záložka – šíře 3 cm, obnitkovaná, zapravená speciálním strojem.

Švy – obnitkované, rozžehlené, středový šev 2 cm.

Sukně je vyztužena vhodným lepícím (fixačním) materiálem vzhledem k vrchovému materiálu. Místa fixace přizpůsobit funkčnosti součástky.

Značení na výrobku:

Výrobky jsou označeny textilní etiketou umístěnou na levém zadním díle, etiketa musí být stálobarevná i po údržbě. Etiketka obsahuje symboly pro ošetřování, údaje o výrobcí, materiálové složení, rok výroby, velikost a název výrobku. K etiketě je splintou připevněn náhradní umělohmotný knoflík.

Každý výrobek bude dále označen papírovou visačkou, zavěšenou na levém bočním švu. Visačka obsahuje údaje o výrobcí, název výrobku, velikost, fazonu.

2. Specifikace a ověřitelná kritéria materiálu – Základní výstrojní součástky PS I

2.1. Vrchový základní materiál – saka, kalhoty a sukně (barva tmavomodrá)

Materiálové složení: 44 % vlna, 54 % polyester, 2 % elasthan

Připouští se tolerance podle článku 20 nařízení Evropského parlamentu a Rady (EU) č. 1007/2011, u elasthanu je minimální podíl požadován vždy.

P. č.	Parametr	Požadovaná hodnota	Zkušební metoda
1.	Barva dle trichomatických souřadnic CieLab tmavomodrá	L = 16,34 a = 0,33 b = -3,83 povolená odchylka L ± 1,2 a ± 0,5 b ± 0,5	Měření barev spektrofotometricky ČSN EN 105-J03
2.	Vazba	Keprová 2/2 Z	

3.	Šířka tkaniny	150 cm ± 2 cm	
4.	Dostava (osnova/útek) na 1 cm (orientačně)	30/21 ± 3 %	ČSN EN 1049-2
5.	Plošná hmotnost (g/m ²)	250 ± 5 %	ČSN EN 12127
6.	Úhel zotavení	Min. 150°	ČSN EN ISO 22313
7.	Pevnost min. (N) osnova/útek	720/510	ČSN EN ISO 13934-1
8.	Odolnost proti oděru 9 kPa	Min. 30 000 otáček	ČSN EN ISO 12947-2
9.	Odolnost proti žmolkování	7 000 otáček / stupeň 4	ČSN EN ISO 12945-2
10.	Stálobarevnost v chemickém čištění	Min. 4	ČSN EN ISO 105-D01
11.	Stálobarevnost v suchém otěru	4-5	ČSN EN ISO 105-X12
12.	Stálobarevnost při žehlení	Min. 4	ČSN EN ISO 105-X11
13.	Stálobarevnost v potu	Min. 4	ČSN EN ISO 105-E04
14.	Stálobarevnost ve vodě	4-5	ČSN EN ISO 105-E01
15.	Stálobarevnost na světle	Min. 5	ČSN EN ISO 105-B02

2.2. Výpusťky na manžetách sak a v bočních švech kalhot (barva šedomodrá)

Materiálové složení: 44 % vlna, 54 % polyester, 2 % elastan

Připouští se tolerance podle článku 20 nařízení Evropského parlamentu a Rady (EU) č. 1007/2011, u elastanu je minimální podíl požadován vždy.

P. č.	Parametr	Požadovaná hodnota	Zkušební metoda
1.	Barva dle trichomatických souřadnic CieLab šedomodrá	L = 38,76 a = -2,62 b = -10,26 povolená odchylka L ± 1,2 a ± 0,5 b ± 0,5	Měření barev spektrofotometricky ČSN EN 105-J03, A05
2.	Vazba	Keprová 2/2 Z	
3.	Šířka tkaniny	150 cm ± 2 cm	
4.	Dostava (osnova/útek) na 1 cm (orientačně)	30/21 ± 3 %	ČSN EN 1049-2
5.	Plošná hmotnost (g/m ²)	250 ± 5 %	ČSN EN 12127
6.	Úhel zotavení	Min. 150°	ČSN EN ISO 22313
7.	Pevnost min. (N) osnova/útek	720/510	ČSN EN ISO 13934-1

8.	Odolnost proti oděru 9 kPa	Min. 30 000 otáček	ČSN EN ISO 12947-2
9.	Odolnost proti žmolkování	7 000 otáček / stupeň 4	ČSN EN ISO 12945-2
10.	Stálobarevnost v chemickém čištění	Min. 4	ČSN EN ISO 105-D01
11.	Stálobarevnost v suchém otěru	4-5	ČSN EN ISO 105-X12
12.	Stálobarevnost při žehlení	Min. 4	ČSN EN ISO 105-X11
13.	Stálobarevnost v potu	Min. 4	ČSN EN ISO 105-E04
14.	Stálobarevnost ve vodě	4-5	ČSN EN ISO 105-E01
15.	Stálobarevnost na světle	Min. 5	ČSN EN ISO 105-B02

2.3. Podšívka sak, kalhot a sukní

Materiálové složení: 100 % polyester

P. č.	Parametr	Požadovaná hodnota	Zkušební metoda
1.	Barva	Tmavomodrá do barvy vrchového materiálu	
2.	Plošná hmotnost (g/m ²)	67 ± 5 %	ČSN EN 12127
3.	Pevnost min. (N) osnova/útek	250/250	ČSN EN ISO 13934-1
4.	Stálobarevnost v chemickém čištění	Min. 4	ČSN EN ISO 105-D01
5.	Stálobarevnost v suchém otěru	Min. 4	ČSN EN ISO 105-X12
6.	Stálobarevnost v potu	Min. 4	ČSN EN ISO 105-E04
7.	Stálobarevnost ve vodě	Min. 4	ČSN EN ISO 105-E01
8.	Stálobarevnost na světle	Min. 4	ČSN EN ISO 105-B02

Podšívka u všech výrobků, kde je uvedena, je opatřena logem Hasičského záchranného sboru České republiky „HZS ČR“. Logo je na podšívce vybroušeno. Výška písma je 11 mm bez diakritiky, délka loga „HZS ČR“ je 53 mm, připouští se tolerance ± 10 %.

3. Všeobecná charakteristika a technický popis – Letní výstrojní součástky PS I

3.1. Kalhoty pánské letní

Popis:

Kalhoty pánské letní jsou výběrovou součástíku pracovního stejnokroje PS I, které příslušníci Hasičského záchranného sboru ČR používají zejména v jarním a letním období. Nosí se bez

saka, pouze s košilí nebo polokošilí. Provedení kalhot musí zajistit velice dobrý komfort při jejich nošení.

Kalhoty bez manžet, boční kapsy klínové, jedna zadní kapsa dvouvýpustková. Pasový límec s možností úpravy obvodu pasu pomocí autospon v tmavém matovém provedení. Límec je zapnutý na knoflík a hák. V bočních švech jsou všité výpustky šíře 3 mm z vrchového materiálu v šedomodré barvě. Kalhoty pro generály mají v bočních švech všitý výpustek saténový fialový. Přední díly jsou podšité podšívkou do hloubky kolen.

Přední díly – na předním díle je 1 záhyb, vybrání 3,5 cm, záhyb je uzašitý do hloubky 2 cm, záhyb navazuje na přehyb kalhot, z lící strany směřuje k bočnímu švu. Přední díly jsou podšité podšívkou do hloubky kolen.

Boční kapsy – klínové, délka kapesního otvoru je 19 cm, prošitý 0,5 cm, v ukončení uzávěrka. Kapesní váček z kapsoviny ze dvou částí, otvor pro rozevření kapsy je olemovaný. Podkladová podsádka z vrchového materiálu, obnitkovaná a našitá na váček z kapsoviny, kapesní váček je dokola obnitkovaný s vložením lemovky.

Zadní díly – mají po jednom odšitém záševku, záševek je přežehlený z rubní strany k sedovému švu. Na pravém zadním díle dvouvýpustková kapsa zapnutá na díрку a knoflík vel. 24. Kapesní otvor (pro soutěžní vzorek) je 15 cm dlouhý, výpustky šíře 0,5 cm. V ukončení kapesního otvoru jsou uzávěrky, podkladová podsádka je z vrchového materiálu, obnitkovaná, našitá na kapesní váček z kapsoviny. Váček je dokola obnitkovaný s vložením lemovky.

Rozparek – zapínaný na zdrhovadlo s kovovým běžcem, lišta je v předním kraji prošitá z rubní strany, z lící prošitá v šíři 3 cm, u spodu do kulata. Lišta obnitkovaná s vložením lemovky. Podkryt je podšitý kapsovinou, kolmo stříženou, zapravený přes límec, prodloužený po krokový šev, překrytý plastronem, který je z jedné části, obnitkovaný a přichycený bodově na švy. V ukončení rozparku je svislá uzávěrka, z rubní strany je podkryt s lištou spojený uzávěrkou.

Pasový límec – šíře 3,5 cm, prodloužený 5 cm, ukončený rovně, zapnutý na díрку + knoflík + hák. Ve švu límce všito 6 poutek šíře 1 cm, poutka snižená pod límec tak, aby světlost poutek byla 5 cm, přichycená na díl, přehnutá, nahoře přichycená uzávěrkou k límci. V místě průhmatů bočních kapes je límec přestřížený a předšitý pasnicí, ke švu je všitý stahovací pásek z vrchového materiálu, pásek je našitý, přehnutý a prošitý ve všití 0,2 cm. Oba konce stahovačky jsou zajištěné uzávěrkou. Šíře stahovacího pásu je 2 cm. Přední a zadní část límce je spojena autosponou v tmavém matovém provedení, která umožňuje posunutí límce. Límec je podšitý pasnicí s protiskluzkou, prošitý ve švu límce, na sedovém švu zapravený pro snadné povolání v pase. Límec je v místě sedového švu odšitý a přichycený nahoře i dole bodovými uzávěrkami.

Švy a záložky – boční a krokové švy obnitkované a rozžehlené, do bočních švů je všitý výpustek z vrchového materiálu v šedomodré barvě, sežehlený na polovinu a obnitkovaný, hotová šíře výpustku 3 mm, z lící strany obrácený do předního dílu. Kalhoty pro generály mají v bočních švech všitý výpustek saténový fialový. Sedový šev šíře 3,5 cm obnitkovaný, rozžehlený.

Záložka kalhot – šíře 4 cm, spodní okraj obnitkovaný, s našitým chránítkem, záložka zapošitá speciálním strojem.

Kalhoty jsou vyztuženy vhodným lepícím (fixačním) materiálem vzhledem k vrchovému materiálu. Místa fixace přizpůsobit funkčnosti součástky.

Použité knoflíky – umělohmotné, vel. 24 = 1 ks rozparek, 1 ks zadní kapsa, 1 ks náhradního knoflíku je vložen v PE sáčku do zadní kapsy.

Značení na výrobku:

Výrobky jsou označeny textilní etiketou všitou nad zadní kapsu pod límec, etiketa musí být stálobarevná i po údržbě. Etiketa obsahuje symboly pro ošetřování, údaje o výrobcí, materiálové složení, rok výroby, velikost a název výrobku.

Každý výrobek bude dále označen papírovou visačkou, zavěšenou na první poutko předního dílu. Visačka obsahuje údaje o výrobcí, název výrobku, velikost, fazonu.

3.2. Kalhoty dámské letní

Popis:

Kalhoty dámské letní jsou výběrovou součástíkou pracovního stejnokroje PS I, které příslušnice Hasičského záchranného sboru ČR používají zejména v jarním a letním období. Nosí se bez saka, pouze s košilí nebo polokošilí. Provedení kalhot musí zajistit velice dobrý komfort při jejich nošení.

Kalhoty jsou na předním díle s odšitím po jednom záševku, kapsy anglická lišta, zapínání na zdrhovadlo na předním díle. Zadní díl po dvou záševcích. Pasový límec celolátkový, délka zajištěná chránítkem. V bočních švech jsou všité výpustky šíře 3 mm z vrchového materiálu v šedomodré barvě.

Přední díl – po jednom záševku. Přední díly zažehleny do puku.

Boční kapsy – klínové, otvor prošitý 0,5 cm, v ukončení uzávěrka. Kapesní váček z kapsoviny ze dvou částí, otvor pro rozevření kapsy je olemovaný. Podkladová podsádka z vrchového materiálu, obnitkovaná a našitá na váček z kapsoviny, kapesní váček je dokola obnitkovaný s vložením lemovky.

Zadní díl – s odšitými 2x2 záševky, zažehleny k bočnímu švu.

Rozparek – zapínaný na zdrhovadlo s kovovým běžcem a hák. Švy nákrty a podkrty obnitkované. Podkryt z vrchového materiálu, prošitý ve všiti 0,2 cm. Nákrty prošitý v šíři 3 cm u spodu do kulata. Ve spodní části 2 uzávěrky. V ukončení rozparku je svislá uzávěrka, z rubní strany je lišta s podkrytem spojená uzávěrkou.

Pasový límec – šíře 3,5 cm z vlastního materiálu, prodloužení 3 cm, zapnutý na díрку + knoflík. V místě průhmatů bočních kapes je límec přestřížený, ke švu je našitý stahovací pásek z vrchového materiálu, pásek je našitý, přehnutý a prošitý ve všiti 0,2 cm. Oba konce stahovačky jsou zajištěné uzávěrkou. Šíře stahovacího pásku je 2 cm. Přední a zadní část límce je spojena autosponou v tmavém matovém provedení, která umožňuje posunutí límce. Límec je prošitý ve švu límce. Ve švu límce všito 6 poutek šíře 1 cm, poutka snižená pod límec tak, aby světlost poutek byla 5 cm, přichycená na díl, přehnutá, nahoře přichycená uzávěrkou k límci.

Švy a záložky – obnitkované, rozžehlené. Sedový šev šíře 2,5 cm obnitkovaný a rozžehlený. Do bočních švů je všitý výpustek z vrchového materiálu v šedomodré barvě, sežehlený na polovinu a obnitkovaný, hotová šíře výpustku 3 mm, z lícni strany obrácený do předního dílu.

Záložka kalhot – šíře 4 cm, spodní okraj obnitkovaný, s našitým chránítkem, záložka zapravená speciálním strojem.

Kalhoty jsou vyztuženy vhodným lepícím (fixačním) materiálem vzhledem k vrchovému materiálu. Místa fixace přizpůsobit funkčnosti součástky.

Použité knoflíky – umělohmotné, vel. 24 = 1 ks, 1 ks náhradního knoflíku je v PE sáčku vložen do levé kapsy.

Značení na výrobku:

Výrobky jsou označeny textilní etiketou všitou pod límec na levé straně, etiketa musí být stálobarevná i po údržbě. Etiketa obsahuje symboly pro ošetřování, údaje o výrobcí, materiálové složení, rok výroby, velikost a název výrobku.

Každý výrobek bude dále označen papírovou visačkou, zavěšenou na první poutko předního dílu. Visačka obsahuje údaje o výrobcí, název výrobku, velikost, fazonu.

3.3. Sukně dámská letní

Popis:

Sukně dámská letní je výběrovou součástkou pracovního stejnokroje PS I, kterou příslušnice Hasičského záchranného sboru ČR používají zejména v jarním a letním období. Nosí se bez saka, pouze s košilí nebo polokošilí. Střih a provedení sukně musí zajistit velice dobrý komfort při jejím nošení.

Dámská sukně bez podšívky, zapínaná na zdrhovadlo. Zadní díl ve spodním okraji s rozparkem. Délka sukně je stanovena od středu kolenní česky ± 5 cm.

Přední díly – s odšitým 1 záševkem z rubní strany přežehleným k bočnímu švu.

Zadní díly – s odšitým 1 záševkem z rubní strany přežehleným ke středovému švu, ve středovém švu zadního dílu zhotovený rozparek, zapínání na kryté zdrhovadlo, prošití rozparku do tvaru.

Pasový límec – z vrchového materiálu, tvarovaný, šíře 5,5 cm, vnitřní strana límce je obnitkovaná. V místě bočních švů z rubní strany našitá tkaná poutka na zavěšení.

Záložka – šíře 4 cm, obnitkovaná, zapravená speciálním strojem.

Švy – obnitkované, rozžehlené.

Sukně je vyztužena vhodným lepícím (fixačním) materiálem vzhledem k vrchovému materiálu. Místa fixace přizpůsobit funkčnosti součástky.

Značení na výrobku:

Výrobky jsou označeny textilní etiketou umístěnou na levém zadním díle, etiketa musí být stálobarevná i po údržbě. Etiketa obsahuje symboly pro ošetřování, údaje o výrobcí, materiálové složení, rok výroby, velikost a název výrobku.

Každý výrobek bude dále označen papírovou visačkou, zavěšenou na levém bočním švu. Visačka obsahuje údaje o výrobcí, název výrobku, velikost, fazonu.

3.4. Šaty dámské letní

Popis:

Šaty dámské letní jsou výběrovou součástíkou, kterou příslušnice Hasičského záchranného sboru ČR používají zejména v jarním a letním období. Střih a provedení šatů musí zajistit velice dobrý komfort při jejich nošení.

Dámské šaty bez podšívky s krátkým rukávem, zapínané na zdrhovadlo v levém bočním švu. Na pravém rukávu je našito označení příslušnosti k organizační části HZS ČR („domovenka“) a rukávový znak HZS ČR, na levém rukávu je našit velký státní znak ČR a vyšita hodnost. Domovenka, rukávový znak a státní znak jsou v provedení vyšíváním.

Přední díly – mají členící švy z náramenice, v členících švech výpustek z vrchového materiálu v šedomodré barvě šíře 3 mm, u spodu v členících švech zhotovený rozparek, který tvoří záhyb, prošití rozparku do tvaru. Průkrčník zapravený podsádkou, v levém bočním švu všité kryté zdrhovadlo.

Zadní díl – je v celku, s odšitými 2 záševky v místě pasu, z rubní strany záševek přežehlený ke středovému švu. Průkrčník zapravený podsádkou.

Rukávy – jednošvové, záložka šíře 4 cm obnitkovaná, zapravená speciálním strojem. Na rukávech jsou našity níže uvedené vyšívání znaky a označení v souladu s Vyhláškou č. 407/2015 Sb. a Pokynem generálního ředitele HZS ČR č. 39/2016 ve znění pozdějších předpisů. Velký státní znak České republiky se umísťuje na levém rukávu tak, aby horní okraj tohoto znaku byl umístěn 90 mm od náramenice a horizontálně je výšivka příslušné hodnosti tak, aby spodní okraj šesticípé hvězdy byl umístěn 25 mm nad okrajem rukávu. Hodnostní pásek je umístěn při čelním pohledu na šaty za vyšitými hvězdami. Označení příslušnosti k organizační části HZS ČR se umísťuje na pravém rukávu tak, aby horní okraj tohoto znaku byl umístěn 20 mm od náramenice. Rukávový znak HZS ČR se umísťuje na pravém rukávu tak, aby horní okraj tohoto znaku byl umístěn 90 mm od náramenice. Označení příslušnosti k organizační části HZS ČR jsou umístěny na střed, velký státní znak ČR a rukávový znak HZS ČR, jsou rovněž umístěny na střed rukávu, tj. v pomyslném prodloužení středové osy rukávu.

Záložka – šíře 4 cm, obnitkovaná, zapravená speciálním strojem.

Švy – obnitkované, rozžehlené.

Šaty jsou vyztuženy vhodným lepícím (fixačním) materiálem vzhledem k vrchovému materiálu. Místa fixace přizpůsobit funkčnosti součástky.

Značení na výrobku:

Výrobky jsou označeny textilní etiketou umístěnou v levém bočním švu, etiketa musí být stálobarevná i po údržbě. Etiketka obsahuje symboly pro ošetřování, údaje o výrobcu, materiálové složení, rok výroby, velikost a název výrobku.

Každý výrobek bude dále označen papírovou visačkou, zavěšenou na levém rukávu. Visačka obsahuje údaje o výrobcu, název výrobku, velikost, fazonu.

4. Specifikace a ověřitelná kritéria materiálu – Letní výstrojní součástky PS I

4.1. Vrchový základní materiál – kalhoty, sukně a šaty (barva tmavomodrá)

Materiálové složení: 64 % polyester, 34 % viskóza, 2 % elastan (útkový streč)

Připouští se tolerance podle článku 20 nařízení Evropského parlamentu a Rady (EU) č. 1007/2011, u elastanu je minimální podíl požadován vždy.

P. č.	Parametr	Požadovaná hodnota	Zkušební metoda
1.	Barva dle trichomatických souřadnic CieLab tmavomodrá	L = 17,85 a = 0,55 b = -4,61 povolená odchylka L ± 1,2 a ± 0,5 b ± 0,5	Měření barev spektrofotometricky ČSN EN 105-J03
2.	Vazba	Plátňová	
3.	Plošná hmotnost (g/m ²)	185 ± 5 %	ČSN EN 12127
4.	Pevnost min. (N) osnova/útek	500/400	ČSN EN ISO 13934-1
5.	Stálobarevnost v chemickém čištění	Min. 4	ČSN EN ISO 105-D01
6.	Stálobarevnost v suchém otěru	4-5	ČSN EN ISO 105-X12
7.	Stálobarevnost při žehlení	Min. 4	ČSN EN ISO 105-X11
8.	Stálobarevnost v potu	Min. 4	ČSN EN ISO 105-E04
9.	Stálobarevnost ve vodě	4-5	ČSN EN ISO 105-E01

4.2. Výpustky v bočních švech kalhot a švech šatů (barva šedomodrá)

Materiálové složení: 44 % vlna, 54 % polyester, 2 % elastan

Připouští se tolerance podle článku 20 nařízení Evropského parlamentu a Rady (EU) č. 1007/2011, u elastanu je minimální podíl požadován vždy.

P. č.	Parametr	Požadovaná hodnota	Zkušební metoda
1.	Barva dle trichomatických souřadnic CieLab šedomodrá	L = 38,76 a = -2,62 b = -10,26 povolená odchylka L ± 1,2 a ± 0,5 b ± 0,5	Měření barev spektrofotometricky ČSN EN 105-J03, A05
2.	Vazba	Keprová 2/2 Z	
3.	Šířka tkaniny	150 cm ± 2 cm	
4.	Dostava (osnova/útek) na 1 cm (orientačně)	30/21 ± 3 %	ČSN EN 1049-2

5.	Plošná hmotnost (g/m ²)	250 ± 5 %	ČSN EN 12127
6.	Úhel zotavení	Min. 150°	ČSN EN ISO 22313
7.	Pevnost min. (N) osnova/útek	720/510	ČSN EN ISO 13934-1
8.	Odolnost proti oděru 9 kPa	Min. 30 000 otáček	ČSN EN ISO 12947-2
9.	Odolnost proti žmolkování	7 000 otáček / stupeň 4	ČSN EN ISO 12945-2
10.	Stálobarevnost v chemickém čištění	Min. 4	ČSN EN ISO 105-D01
11.	Stálobarevnost v suchém otěru	4-5	ČSN EN ISO 105-X12
12.	Stálobarevnost při žehlení	Min. 4	ČSN EN ISO 105-X11
13.	Stálobarevnost v potu	Min. 4	ČSN EN ISO 105-E04
14.	Stálobarevnost ve vodě	4-5	ČSN EN ISO 105-E01
15.	Stálobarevnost na světle	Min. 5	ČSN EN ISO 105-B02

4.3. Podšívka kalhot

Materiálové složení: 100 % polyester

P. č.	Parametr	Požadovaná hodnota	Zkušební metoda
1.	Barva	Tmavomodrá do barvy vrchového materiálu	
2.	Plošná hmotnost (g/m ²)	67 ± 5 %	ČSN EN 12127
3.	Pevnost min. (N) osnova/útek	250/250	ČSN EN ISO 13934-1
4.	Stálobarevnost v chemickém čištění	Min. 4	ČSN EN ISO 105-D01
5.	Stálobarevnost v suchém otěru	Min. 4	ČSN EN ISO 105-X12
6.	Stálobarevnost v potu	Min. 4	ČSN EN ISO 105-E04
7.	Stálobarevnost ve vodě	Min. 4	ČSN EN ISO 105-E01
8.	Stálobarevnost na světle	Min. 4	ČSN EN ISO 105-B02

Podšívka u všech výrobků, kde je uvedena, je opatřena logem Hasičského záchranného sboru České republiky „HZS ČR“. Logo je na podšívce vybroušeno. Výška písma je 11 mm bez diakritiky, délka loga „HZS ČR“ je 53 mm, připouští se tolerance ± 10 %.

4.4. Kapsovina kalhot

Materiálové složení: 65 % polyester, 35 % bavlna

Připouští se tolerance podle článku 20 nařízení Evropského parlamentu a Rady (EU) č. 1007/2011.

P. č.	Parametr	Požadovaná hodnota	Zkušební metoda
1.	Barva	Černá	
2.	Plošná hmotnost (g/m ²)	102 ± 10 %	ČSN EN 12127
3.	Pevnost min. (N) osnova/útek	450/450	ČSN EN ISO 13934-1
4.	Odolnost proti oděru 9 kPa	Min. 20 000 otáček	ČSN EN ISO 12947-2

5. Společné požadavky na balení výrobků

Každý výrobek je dodáván zavěšený na vhodném ramínku, zabalený do polyetylenové folie nebo jiného vhodného obalového materiálu podobného charakteru, k ochraně před znečištěním. Délka obalu musí přesahovat celkovou délku zavěšeného oděvu.

Jednotkové ceny a tabulka velikostí

	Položka	ks	Cena ks/bez DPH	Cena/ks s DPH	Cena celkem bez DPH	Cena celkem s DPH
1.1	Sako PS I pánské - STRÍBRO	22	3 980,00 Kč	4 815,80 Kč	87 560,00 Kč	105 947,60 Kč
1.2	Sako PS I pánské - ZLATO	5	3 980,00 Kč	4 815,80 Kč	19 900,00 Kč	24 079,00 Kč
2	Sako PS I pánské - měřenka	17	5 990,00 Kč	7 247,90 Kč	101 830,00 Kč	123 214,30 Kč
3	Sako PS I pánské vyšíváná hodnost	3	4 190,00 Kč	5 069,90 Kč	12 570,00 Kč	15 209,70 Kč
4	Sako PS I pánské vyšíváná hodnost - měřenka	3	5 990,00 Kč	7 247,90 Kč	17 970,00 Kč	21 743,70 Kč
5	Kalhoty PS I pánské	43	2 260,00 Kč	2 734,60 Kč	97 180,00 Kč	117 587,80 Kč
6	Kalhoty PS I pánské - měřenka	17	3 180,00 Kč	3 847,80 Kč	54 060,00 Kč	65 412,60 Kč
7	Sako PS I dámské - měřenka	6	5 490,00 Kč	6 642,90 Kč	32 940,00 Kč	39 857,40 Kč
8	Sako PS I dámské vyšíváná hodnost - měřenka	3	5 490,00 Kč	6 642,90 Kč	16 470,00 Kč	19 928,70 Kč
9	Kalhoty PS I dámské	3	2 090,00 Kč	2 528,90 Kč	6 270,00 Kč	7 586,70 Kč
10	Kalhoty PS I dámské - měřenka	11	2 680,00 Kč	3 242,80 Kč	29 480,00 Kč	35 670,80 Kč
11	Sukně PS I dámská	3	1 360,00 Kč	1 645,60 Kč	4 080,00 Kč	4 936,80 Kč
12	Sukně PS I dámská - měřenka	10	1 790,00 Kč	2 165,90 Kč	17 900,00 Kč	21 659,00 Kč
13	Kalhoty pánské letní	52	2 260,00 Kč	2 734,60 Kč	117 520,00 Kč	142 199,20 Kč
14	Kalhoty pánské letní - měřenka	5	3 180,00 Kč	3 847,80 Kč	15 900,00 Kč	19 239,00 Kč
15	Kalhoty dámské letní	5	2 090,00 Kč	2 528,90 Kč	10 450,00 Kč	12 644,50 Kč
16	Kalhoty dámské letní - měřenka	15	2 680,00 Kč	3 242,80 Kč	40 200,00 Kč	48 642,00 Kč
17	Sukně dámská letní	5	1 360,00 Kč	1 645,60 Kč	6 800,00 Kč	8 228,00 Kč
18	Sukně dámská letní - měřenka	17	1 790,00 Kč	2 165,90 Kč	30 430,00 Kč	36 820,30 Kč
19	Šaty dámské letní	4	2 100,00 Kč	2 541,00 Kč	8 400,00 Kč	10 164,00 Kč
20	Šaty dámské letní - měřenka	15	2 670,00 Kč	3 230,70 Kč	40 050,00 Kč	48 460,50 Kč
	Celkem	264	66 600,00 Kč	80 586,00 Kč	767 960,00 Kč	929 231,60 Kč

Tabulka velikostí

A. ZÁKLADNÍ VÝSTROJNÍ SOUČÁSTKY

1. Sako PS I pánské - STŘÍBRO a ZLATO	
--	--

1.1. Sako PS I pánské - STŘÍBRO	počet ks
Sako tmavomodré pánské - S / 2-48	1
Sako tmavomodré pánské - S / 2-50	1
Sako tmavomodré pánské - S / 2-52	2
Sako tmavomodré pánské - S / 2-54	1
Sako tmavomodré pánské - S / 3-48	1
Sako tmavomodré pánské - S / 3-50	1
Sako tmavomodré pánské - S / 3-52	2
Sako tmavomodré pánské - S / 3-62	1
Sako tmavomodré pánské - S / 4-46	1
Sako tmavomodré pánské - S / 4-50	3
Sako tmavomodré pánské - S / 4-52	1
Sako tmavomodré pánské - S / 4-54	1
Sako tmavomodré pánské - S / 5-48	1
Sako tmavomodré pánské - S / 5-54	3
Sako tmavomodré pánské - S / 6-54	1
Sako tmavomodré pánské - S / 6-56	1
Sako tmavomodré pánské - STŘÍBRO	22

1.2. Sako PS I pánské - ZLATO	počet ks
Sako tmavomodré pánské - Z / 3-52	1
Sako tmavomodré pánské - Z / 3-56	2
Sako tmavomodré pánské - Z / 4-48	1
Sako tmavomodré pánské - Z / 6-54	1
Sako tmavomodré pánské - ZLATO	5

Sako PS I pánské - STŘÍBRO a ZLATO / CELKEM	27
--	-----------

2. Sako PS I pánské - měřenka	počet ks
Sako tmavomodré pánské - STŘÍBRO - měřenka	16
Sako tmavomodré pánské - ZLATO - měřenka	1
Sako PS I pánské - měřenka - STŘÍBRO a ZLATO / CELKEM	17

3. Sako PS I pánské vyšívána hodnost	počet ks
Sako tmavomodré pánské - vyšívána hodnost - Z / 4-54 - nadporučík	1
Sako tmavomodré pánské - vyšívána hodnost - Z / 6-52 - poručík	1
Sako tmavomodré pánské - vyšívána hodnost - Z / 6-62 - major	1
Sako tmavomodré pánské - vyšívána hodnost - jen ZLATO / CELKEM	3

4. Sako PS I pánské vyšívána hodnost - měřenka	počet ks
Sako tmavomodré pánské vyšívána hodnost - STŘÍBRO - měřenka	1

Sako tmavomodré pánské vyšivaná hodnost - ZLATO - měřenka	2
Sako PS I pánské - měřenka - STŘÍBRO a ZLATO / CELKEM	3

5. Kalhoty PS I pánské	počet ks
Kalhoty tmavomodré pánské / 1-56	2
Kalhoty tmavomodré pánské / 2-46	1
Kalhoty tmavomodré pánské / 2-48	2
Kalhoty tmavomodré pánské / 2-50	3
Kalhoty tmavomodré pánské / 2-52	1
Kalhoty tmavomodré pánské / 2-54	1
Kalhoty tmavomodré pánské / 3-48	3
Kalhoty tmavomodré pánské / 3-50	2
Kalhoty tmavomodré pánské / 3-52	2
Kalhoty tmavomodré pánské / 3-54	5
Kalhoty tmavomodré pánské / 3-60	1
Kalhoty tmavomodré pánské / 4-48	3
Kalhoty tmavomodré pánské / 4-50	2
Kalhoty tmavomodré pánské / 4-52	5
Kalhoty tmavomodré pánské / 4-54	1
Kalhoty tmavomodré pánské / 4-56	1
Kalhoty tmavomodré pánské / 5-50	1
Kalhoty tmavomodré pánské / 5-52	1
Kalhoty tmavomodré pánské / 5-54	2
Kalhoty tmavomodré pánské / 5-56	2
Kalhoty tmavomodré pánské / 5-60	1
Kalhoty tmavomodré pánské / 6-54	1
Kalhoty PS I pánské / CELKEM	43

6. Kalhoty PS I pánské - měřenka	počet ks
Kalhoty tmavomodré pánské - měřenka	17
Kalhoty PS I pánské - měřenka / CELKEM	17

7. Sako PS I dámské - měřenka	počet ks
Sako tmavomodré dámské - STŘÍBRO - měřenka	4
Sako tmavomodré dámské - ZLATO - měřenka	2
Sako PS I dámské - měřenka - STŘÍBRO a ZLATO / CELKEM	6

8. Sako PS I dámské vyšivaná hodnost - měřenka	počet ks
Sako tmavomodré dámské vyšivaná hodnost - STŘÍBRO - měřenka	1
Sako tmavomodré dámské vyšivaná hodnost - ZLATO - měřenka	2
Sako PS I dámské - měřenka - STŘÍBRO a ZLATO / CELKEM	3

9. Kalhoty PS I dámské	počet ks
Kalhoty tmavomodré dámské / 2-48	1
Kalhoty tmavomodré dámské / 3-48	1
Kalhoty tmavomodré dámské / 3-52	1
Kalhoty PS I dámské / CELKEM	3

10. Kalhoty PS I dámské - měřenka	počet ks
Kalhoty tmavomodré dámské / měřenka	11
Kalhoty PS I dámské / CELKEM	11

11. Sukně PS I dámská	počet ks
Sukně tmavomodrá / 2-48	1
Sukně tmavomodrá / 2-50	1
Sukně tmavomodrá / 3-52	1
Sukně PS I dámská / CELKEM	3

12. Sukně PS I dámská - měřenka	počet ks
Sukně tmavomodrá / měřenka	10
Sukně PS I - měřenka / CELKEM	10

B. LETNÍ VÝSTROJNÍ SOUČÁSTKY

13. Kalhoty pánské letní	počet ks
Kalhoty tmavomodré pánské letní / 1-50	2
Kalhoty tmavomodré pánské letní / 1-52	2
Kalhoty tmavomodré pánské letní / 1-54	1
Kalhoty tmavomodré pánské letní / 2-46	1
Kalhoty tmavomodré pánské letní / 2-48	1
Kalhoty tmavomodré pánské letní / 2-50	3
Kalhoty tmavomodré pánské letní / 2-52	4
Kalhoty tmavomodré pánské letní / 3-50	4
Kalhoty tmavomodré pánské letní / 3-52	5
Kalhoty tmavomodré pánské letní / 3-54	6
Kalhoty tmavomodré pánské letní / 3-60	1
Kalhoty tmavomodré pánské letní / 4-50	4
Kalhoty tmavomodré pánské letní / 4-52	3
Kalhoty tmavomodré pánské letní / 4-54	4
Kalhoty tmavomodré pánské letní / 4-56	2
Kalhoty tmavomodré pánské letní / 4-60	1
Kalhoty tmavomodré pánské letní / 5-52	2
Kalhoty tmavomodré pánské letní / 5-54	1
Kalhoty tmavomodré pánské letní / 5-54	3
Kalhoty tmavomodré pánské letní / 6-52	1
Kalhoty tmavomodré pánské letní / 6-60	1
Kalhoty pánské letní / CELKEM	52

14. Kalhoty pánské letní - měřenka	počet ks
Kalhoty tmavomodré pánské letní - měřenka	5
Kalhoty pánské letní - měřenka / CELKEM	5

15. Kalhoty dámské letní	počet ks
Kalhoty tmavomodré dámské letní / 1-48	1
Kalhoty tmavomodré dámské letní / 2-40	1
Kalhoty tmavomodré dámské letní / 2-48	1

Kalhoty tmavomodré dámské letní / 4-48	1
Kalhoty tmavomodré dámské letní / 4-60	1
Kalhoty dámské letní / CELKEM	5

16. Kalhoty dámské letní - měřenka	počet ks
Kalhoty tmavomodré dámské letní - měřenka	15
Kalhoty dámské letní - měřenka / CELKEM	15

17. Sukně dámská letní	počet ks
Sukně tmavomodrá dámská letní / 1-50	1
Sukně tmavomodrá dámská letní / 2-48	1
Sukně tmavomodrá dámská letní / 3-46	1
Sukně tmavomodrá dámská letní / 3-48	1
Sukně tmavomodrá dámská letní / 4-48	1
Sukně letní / CELKEM	5

18. Sukně dámská letní - měřenka	počet ks
Sukně tmavomodrá dámská letní - měřenka	17
Sukně dámská letní - měřenka / CELKEM	17

19. Šaty dámské letní	počet ks
Šaty tmavomodré dámské letní / 1-48 - praporčík	1
Šaty tmavomodré dámské letní / 2-42 - nadpraporčík	1
Šaty tmavomodré dámské letní / 2-48 - kapitán	1
Šaty tmavomodré letní / 3-48 - poručík	1
Šaty letní / CELKEM	4

20. Šaty dámské letní - měřenka	počet ks
Šaty tmavomodré letní - měřenka	15
Šaty letní - měřenka / CELKEM	15

