



Kooperativa

VIENNA INSURANCE GROUP

**Dodatek č. 1 (aktualizační)
k pojistné smlouvě č. 7720944233
Úsek pojištění hospodářských rizik**

Kooperativa pojišťovna, a.s., Vienna Insurance Group

se sídlem Praha 8, Pobřežní 665/21, PSČ 186 00, Česká republika

IČO: 47116617

zapsaná v obchodním rejstříku u Městského soudu v Praze, sp. zn. B 1897
(dále jen „pojistitel“)

zastoupený na základě zmocnění níže podepsanými osobami

Pracoviště: Kooperativa pojišťovna, a.s., Vienna Insurance Group,
Agentura jižní Čechy a Vysočina, Zátkovo nábř. 441/3, České Budějovice, PSČ 370 21
tel. 386 791 111, fax 386 791 133

a

Město Prachatice

se sídlem: Prachatice, Velké náměstí 3, PSČ 383 01

IČO: 002 50 627

(dále jen „pojistník“)

Zastoupený: Ing. Martin Malý, starosta

Korespondenční adresa pojistníka je totožná s korespondenční adresou pojišťovacího makléře.

uzavírají

ve smyslu zákona č. 89/2012 Sb., občanského zákoníku, tento dodatek, který spolu s výše uvedenou pojistnou smlouvou, pojistnými podmínkami pojistitele a přílohami, na které se pojistná smlouva (ve znění tohoto dodatku) odvolává, tvoří nedílný celek.

Tento dodatek byl sjednán prostřednictvím pojišťovacího makléře

F. M. Partner spol. s r.o.

Rudolfovská tř. 202/88, České Budějovice, PSČ 370 01

IČO: 639 07 097

(dále jen „pojišťovací makléř“)

Korespondenční adresa pojišťovacího makléře je totožná s výše uvedenou adresou pojišťovacího makléře.

Tímto dodatkem č. 1 (aktualizační) se provádí následující změny:

doplňuje se pojištěný: Bezinka – Montessori škola z.s., Prachatice – Prachatice II, Národní 1018, IČ 013 57 395

mění se pojistná částka u pojištění pod pořadovým číslem 2 a 9

S účinností **od 16. září 2016** zní výše uvedená pojistná smlouva po provedených změnách (včetně výše uvedených údajů o výše uvedených subjektech) takto*:

* pokud se v tomto novém znění používá pojem „tento dodatek“, považuje se za něj tento dodatek

Článek I. Úvodní ustanovení

1. Pojištěným je:
 1. Pojistník
 2. Technické služby Prachatice, s.r.o., IČ: 62501623 se sídlem: Krumlovská 749, Prachatice II, 383 01 Prachatice
 3. Městské lesy Prachatice, s.r.o., IČ: 62501615 se sídlem: Kasárenská 11, 383 01 Prachatice
 4. Tepelné hospodářství Prachatice, s.r.o., IČ: 62502433 se sídlem: Prachatice, Nádražní 52, PSČ 38301
 5. Městská správa domů a bytů, s.r.o., IČ: 25184296 se sídlem: Prachatice, Za Baštou 394, PSČ 38301
 6. Základní škola Prachatice, Vodňanská 287 - příspěvková organizace, IČ: 70932158 se sídlem: 38301 Prachatice - Prachatice II, Vodňanská 287
 7. Základní škola Prachatice, Národní 1018 - příspěvková organizace, IČ: 00583278 se sídlem: Prachatice II, Národní 1018, PSČ: 383 01
 8. Základní škola Prachatice, Zlatá stezka 240 - příspěvková organizace, IČ: 70932174 se sídlem: Prachatice II, Zlatá stezka 240, PSČ: 383 01
 9. Mateřská škola Prachatice - příspěvková organizace, IČ: 70987203 se sídlem: Prachatice II, Krumlovská 223, PSČ 383 01
 10. Kulturní a informační služby města Prachatice - příspěvková organizace, IČ: 00071897, se sídlem: Prachatice I, Horní 170, PSČ: 383 01
 11. Městská knihovna Prachatice - příspěvková organizace, IČ: 00583197 se sídlem: Prachatice I, Husova 71, PSČ: 383 01
 12. Sportovní zařízení Prachatice, příspěvková organizace, IČ: 75093600 se sídlem: Prachatice II, U Stadionu 261, PSČ: 383 01
 13. Bezinka – Montessori škola z.s., Prachatice – Prachatice II, Národní 1018, PSČ 383 01, IČ 013 57 395
2. K tomuto pojištění se vztahují: Všeobecné pojistné podmínky (dále jen „VPP“), Zvláštní pojistné podmínky (dále jen „ZPP“) a Dodatkové pojistné podmínky (dále jen „DPP“).

Všeobecné pojistné podmínky

VPP P-100/14 - pro pojištění majetku a odpovědnosti

Zvláštní pojistné podmínky

ZPP P-150/14 - pro živelní pojištění

ZPP P-200/14 - pro pojištění pro případ odcizení

ZPP P-250/14 - pro pojištění skla

ZPP P-300/14 - pro pojištění strojů

ZPP P-320/14 - pro pojištění elektronických zařízení

ZPP P-600/14 - pro pojištění odpovědnosti za újmu

Dodatkové pojistné podmínky

DPP P-520/14 - pro pojištění hospodářských rizik, sestávající se z následujících doložek:

Živel

DZ106 - Zásoby a jejich uložení - Vymezení podmínek (1401)

DZ112 - Fotovoltaická elektrárna - Výluka (1401)

DZ113 - Atmosférické srážky- Rozšíření rozsahu pojištění (1401)

Zabezpečení

DOZ101 - Předepsané způsoby zabezpečení pojištěných věcí (netýká se finančních prostředků a cenných předmětů) (1606)

DOZ102 - Předepsané způsoby zabezpečení finančních prostředků a cenných předmětů (1606)

DOZ104 - Loupež přepravovaných peněz nebo cenin - Předepsané způsoby zabezpečení peněz a cenin přepravovaných osobou provádějící přepravu (1401)

DOZ105 - Předepsané způsoby zabezpečení - Výklad pojmu (1401)

Stroje

DST111 - Výměna agregátů, opravy vinutí - Vymezení pojistného plnění (1401)

Odpovědnost za újmu

DODP102 - Pojištění obecné odpovědnosti za újmu a pojištění odpovědnosti za újmu způsobenou vadou výrobku a vadou práce po předání - Základní rozsah pojištění (1401))

DODP103 - Cizí věci převzaté - Rozšíření rozsahu pojištění (1606)

DODP104 - Cizí věci užívané - Rozšíření rozsahu pojištění (1401)

DODP105 - Náklady zdravotní pojišťovny a regresy dávek nemocenského pojištění - Rozšíření rozsahu pojištění (1401)

DODP106 - Křížová odpovědnost - Rozšíření rozsahu pojištění (1401)

DODP109 - Provoz pracovních strojů - Rozšíření rozsahu pojištění (1412)

DODP111 - Čisté finanční škody - k pojištění obecné odpovědnosti za újmu - Rozšíření rozsahu pojištění (1401)

DODP115 - Výkon veřejné moci - Rozšíření rozsahu pojištění (1507)

DODP116 - Obecní policie - Rozšíření rozsahu pojištění (1401)

DODP126 - Ručení vlastníků pozemních komunikací za správce pozemní komunikace - Rozšíření rozsahu pojištění (1603)

Obecné

DOB101 - Elektronická rizika - Výluka (1401)

DOB103 - Výklad pojmů pro účely pojistné smlouvy (1401)

DOB105 - Tíha sněhu, námraza - Vymezení podmínek (1401)

DOB107 - Definiční jedné pojistné události pro pojistná nebezpečí povodeň, záplava, víchřice, krupobití (1401)

Jiné

DODC102 - Malby, nástřiky nebo polepení - Rozšíření rozsahu pojištění (1401)

Článek II.

Druhy a způsoby pojištění, předměty a rozsah pojištění

1. Obecná ujednání pro pojištění majetku

1.1. Pravidla pro stanovení výše pojistného plnění jsou podrobně upravena v pojistných podmínkách vztahujících se ke sjednanému pojištění a v dalších ustanoveních této pojistné smlouvy. Na stanovení výše pojistného plnění tedy může mít vliv např. stupeň opotřebení, provedení opravy či znovupořízení nebo způsob zabezpečení pojištěných věcí.

1.2. Pro pojištění majetku je místem pojištění katastrální území Města Prachatice a spravovaných obcí a osad (zejména Staré Prachatice, Libínské sedlo, Oseky, Kahov, Perlovice, Stádla, Volovice...), území České republiky, není-li dále uvedeno jinak.

2. Přehled sjednaných pojištění

Pojištění se sjednává pro předměty pojištění v rozsahu a na místech pojištění (v případě pojištění odpovědnosti za újmu v rozsahu a za podmínek) uvedených v následujících tabulkách:

2.1.1 Pojištění věci (majetku) - nesjednává se

2.2.1 Živelní pojištění

Místo pojištění: katastrální území Města Prachatice a spravovaných obcí a osad (zejména Staré Prachatice, Libínské sedlo, Oseky, Kahov, Perlovice, Stádlá, Volovice...)

Rozsah pojištění: sdružený živel

Pojištění se řídí: VPP P-100/14, ZPP P-150/14 a doložkami DOB101, DOB103, DOB105, DOB107, DZ106, DZ112, DZ113

Poř. číslo	Předmět pojištění	Pojistná částka ¹⁰⁾	Spoluúčast ¹¹⁾	Pojištění se sjednává na cenu ¹²⁾	MRLP ¹³⁾ První riziko ²⁰⁾	MRLP ²⁰⁾
1.	Soubor budov a ostatních staveb	4 000 000 000 Kč	vodovod 5 000 Kč, ostatní pojistná nebezpečí 50 000 Kč	*)	-	-
2.	Soubor vlastních movitých zařízení a vybavení	100 050 000 Kč	10 000 Kč	*)	-	-
3.	Soubor cizích předmětů užívaných	1 000 000 Kč	5 000 Kč	*)	-	-
4.	Soubor zásob	100 000 Kč	5 000 Kč	*)	-	-
5.	Soubor vlastních a cizích věcí umělecké, historické nebo sběratelské hodnoty	2 500 000 Kč	1 000 Kč	*)	-	-
6.	Soubor vlastních finančních prostředků	-	1 000 Kč	*)	300 000 Kč	-

Poznámky:

Smluvní ujednání: Pro místo pojištění uvedené v záhlaví této tabulky se sjednává spoluúčast pro pojistné nebezpečí **povodeň nebo záplava** ve výši 10 % min. 20 000 Kč.

Poř. číslo 1 - Soubor nemovitostí a staveb vlastních i cizích (po právu užívaných), (vč. technologií) a soubor ostatních staveb (ploty, zidky, veřejné osvětlení, dopravní značky, hřiště, prolézačky, kanalizace, vodovodní a plynové přípojky, silnice, mostky, orientační tabule, informační systém, veřejný rozhlas, kamerový systém apod.)

Poř. číslo 2, 3, 4, 5, 6 - Ujednává se, že se ustanovení čl. 3 odst. 3) ZPP P-150/14 ruší a nově zní: „Z pojištění nevzniká právo na plnění pojistitele za škody vzniklé na pojištěné věci během její přepravy jako nákladu.“

*) není-li uvedeno, sjednává se pojištění s pojistnou hodnotou uvedenou v příslušných pojistných podmínkách

Místo pojištění: katastrální území Města Prachatice a spravovaných obcí a osad (zejména Staré Prachatice, Libínské sedlo, Oseky, Kahov, Perlovice, Stádlá, Volovice, Žernovice, Rohanov...)

Rozsah pojištění: požární nebezpečí, náraz nebo pád, kouř, víchřice nebo krupobíť

Pojištění se řídí: VPP P-100/14, ZPP P-150/14 a doložkami DOB101, DOB103, DOB107

Poř. číslo	Předmět pojištění	Pojistná částka ¹⁰⁾	Spoluúčast ¹¹⁾	Pojištění se sjednává na cenu ¹²⁾	MRLP ¹³⁾ První riziko ²⁰⁾	MRLP ²⁰⁾
7.	Soubor lesního porostu	300 000 000 Kč	100 000 Kč	*)	-	Víchřice nebo krupobíť 30 000 000 Kč

Poznámky:

Poř. číslo 7 - Ujednání viz. Článek V. - Zvláštní ujednání

*) není-li uvedeno, sjednává se pojištění s pojistnou hodnotou uvedenou v příslušných pojistných podmínkách

2.3.1 Pojištění pro případ odcizení

Místo pojištění: katastrální území Města Prachatice a spravovaných obcí a osad (zejména Staré Prachatice, Libínské sedlo, Oseky, Kahov, Perlovice, Stádla, Volovice...)						
Rozsah pojištění: pojištění pro případ odcizení (s výjimkou loupeže přepravovaných peněz nebo cenin)						
Pojištění se řídí: VPP P-100/14, ZPP P-200/14 a doložkami DOB101, DOB103, DOZ101, DOZ102, DOZ105						
Poř. číslo	Předmět pojištění	Pojistná částka ¹⁰⁾	Spoluúčast ⁵⁾	Pojištění se sjednává na cenu ¹¹⁾	MRLP ³⁾ První riziko ²⁾	MRLP ³⁾
8.	Soubor vlastních stavebních součástí a přísl. budov a ostatních staveb	-	1 000 Kč	*)	500 000 Kč	-
9.	Soubor vlastních movitých zařízení a vybavení	100 050 000 Kč	1 000 Kč	*)	-	500 000 Kč
10.	Soubor cizích předmětů užívaných	1 000 000 Kč	1 000 Kč	*)	-	200 000 Kč
11.	Soubor zásob	100 000 Kč	1 000 Kč	*)	-	-
12.	Soubor vlastních a cizích věcí zvláštní umělecké, historické nebo sběratelské hodnoty	2 500 000 Kč	1 000 Kč	*)	-	500 000 Kč
13.	Soubor vlastních finančních prostředků	-	1 000 Kč	*)	300 000 Kč	-
14.	Prostá krádež	-	1 000 Kč	*)	20 000 Kč	-
Poznámky:						

*) není-li uvedeno, sjednává se pojištění s pojistnou hodnotou uvedenou v příslušných pojistných podmínkách

2.4.1 Pojištění pro případ vandalismu

Místo pojištění: katastrální území Města Prachatice a spravovaných obcí a osad (zejména Staré Prachatice, Libínské sedlo, Oseky, Kahov, Perlovice, Stádla, Volovice...)						
Rozsah pojištění: pojištění pro případ vandalismu						
Pojištění se řídí: VPP P-100/14, ZPP P-200/14 a doložkami DOB101, DOB103						
Poř. číslo	Předmět pojištění	Pojistná částka ¹⁰⁾	Spoluúčast ⁵⁾	Pojištění se sjednává na cenu ¹¹⁾	MRLP ³⁾ První riziko ²⁾	MRLP ³⁾
15.	Předměty pojištění uvedené pod poř. čísly 1 – 6	-	5 % mín. 1 000 Kč	*)	500 000 Kč	-
Poznámky:						

*) není-li uvedeno, sjednává se pojištění s pojistnou hodnotou uvedenou v příslušných pojistných podmínkách

2.5.1 Pojištění pro případ odcizení – loupež přepravovaných peněz nebo cenin

Místo pojištění: území České republiky						
Rozsah pojištění: pojištění pro případ odcizení – loupež přepravovaných peněz nebo cenin						
Pojištění se řídí: VPP P-100/14, ZPP P-200/14 a doložkami DOB101, DOB103, DOZ104, DOZ105						
Poř. číslo	Předmět pojištění	Pojistná částka ¹⁰⁾	Spoluúčast ⁵⁾	Pojištění se sjednává na cenu ¹¹⁾	MRLP ³⁾ První riziko ²⁾	MRLP ³⁾
16.	Přepravované peníze a ceniny	-	1 000 Kč	*)	200 000 Kč	-
Poznámky:						

*) není-li uvedeno, sjednává se pojištění s pojistnou hodnotou uvedenou v příslušných pojistných podmínkách

2.6.1 Pojištění skla

Místo pojištění: katastrální území Města Prachatice a spravovaných obcí a osad (zejména Staré Prachatice, Libínské sedlo, Oseky, Kahov, Perlovice, Stádlá, Volovice...)						
Rozsah pojištění: poj. nebezpečí dle čl. 2 ZPP P- 250/14						
Pojištění se řídí: VPP P-100/14, ZPP P-250/14 a doložkami DOB101, DOB103, DOB105, DOB107						
Poř. číslo	Předmět pojištění	Pojistná částka ¹⁰⁾	Spoluúčast ⁵⁾	Pojištění se sjednává na cenu ^{*)}	MRLP ³⁾ První riziko ²⁾	MRLP ³⁾
17.	Soubor vlastních skel	-	500 Kč	*)	50 000 Kč	-
Poznámky:						

*) není-li uvedeno, sjednává se pojištění s pojistnou hodnotou uvedenou v příslušných pojistných podmínkách

2.7.1 Pojištění strojů

Místo pojištění: katastrální území Města Prachatice a spravovaných obcí a osad (zejména Staré Prachatice, Libínské sedlo, Oseky, Kahov, Perlovice, Stádlá, Volovice...)						
Rozsah pojištění: poj. nebezpečí: dle čl. 2 ZPP P - 300/14						
Pojištění se řídí: VPP P-100/14, ZPP P-300/14 a doložkami DOB103, DST111						
Poř. číslo	Předmět pojištění	Pojistná částka ¹⁰⁾	Spoluúčast ⁵⁾	Pojištění se sjednává na cenu ^{*)}	MRLP ³⁾ První riziko ²⁾	MRLP ³⁾
18.	Soubor vlastních strojů včetně přísl.	10 000 000 Kč	5 000 Kč	*)	-	500 000 Kč
Poznámky:						

*) není-li uvedeno, sjednává se pojištění s pojistnou hodnotou uvedenou v příslušných pojistných podmínkách

2.8.1 Pojištění elektronických zařízení

Místo pojištění: katastrální území Města Prachatice a spravovaných obcí a osad (zejména Staré Prachatice, Libínské sedlo, Oseky, Kahov, Perlovice, Stádlá, Volovice)						
Rozsah pojištění: poj. nebezpečí: dle čl. 2 ZPP P - 320/14						
Pojištění se řídí: VPP P-100/14, ZPP P-320/14 a doložkami DOB103						
Poř. číslo	Předmět pojištění	Pojistná částka ¹⁰⁾	Spoluúčast ⁵⁾	Pojištění se sjednává na cenu ^{*)}	MRLP ³⁾ První riziko ²⁾	MRLP ³⁾
19.	Soubor vlastních elektronických zařízení	3 900 000 Kč	5 000 Kč	*)	-	-
Poznámky:						

Poř. číslo 19 – Kancelářská a výpočetní technika vč. přenosné techniky, EZS, EPS, rozhlas, promítací technika, vzájemné propojení, kamerový systém apod. Ujednání viz. Článek V. - Zvláštní ujednání. Pro přenosnou techniku se sjednává územní rozsah Česká republika.
Ujednává se, že se ustanovení čl. 3 odst. 2) písm. h) ZPP P-320/14 ruší a nově zní:
„Z pojištění nevzniká právo na plnění pojistitele za škody vzniklé na pojištěném zařízení během jeho přepravy jako nákladu.“

*) není-li uvedeno, sjednává se pojištění s pojistnou hodnotou uvedenou v příslušných pojistných podmínkách

2.9.1 Pojištění věcí během silniční dopravy - nesjednává se

2.10.1 Pojištění pro případ přerušení nebo omezení provozu - nesjednává se

2.11.1 Pojištění odpovědnosti za újmu

Pojištění se řídí: VPP P-100/14, ZPP P-600/14 a doložkami DOB101, DODP102, DODP103, DODP104, DODP105, DODP106, DODP109, DODP111, DODP115, DODP116, DOZ101, DOZ105, DODP126					
Poř. číslo	Rozsah pojištění	Limit istného plnění ⁶⁾	Sublimit pojistného plnění ⁷⁾	Spoluúčást ⁵⁾	Územní platnost pojištění
20.	Obecná odpovědnost za újmu a pojištění odpovědnosti za újmu způsobenou vadou výrobku a vadou práce po předání dle doložky DODP126	30 000 000 Kč	-	1 000 Kč pro školská zařízení 500 Kč	Česká republika
21.	Provoz pracovních strojů dle DODP109	-	500 000 Kč	1 000 Kč	Česká republika
22.	Náklady zdravotní pojišťovny a regresy dávek nemocenského pojištění dle doložky DODP105	-	5 000 000 Kč	1 000 Kč	Česká republika
23.	Cizí věci převzaté dle doložky DODP103	-	200 000 Kč	1 000 Kč	Česká republika
24.	Cizí věci užívané dle doložky DODP104	-	1 000 000 Kč	1 000 Kč	Česká republika
25.	Čisté finanční škody dle doložky DODP111	-	500 000 Kč	10 % min. 10 000 Kč	Česká republika
26.	Výkon veřejné moci dle doložky DODP115	-	15 000 000 Kč	1 000 Kč	Česká republika

Poznámky:

Poř. číslo 20 – Pojištění odpovědnosti za újmu dle doložky DODP106 se nevztahuje na následné a čisté finanční škody.

Pojištění klíčové odpovědnosti dle doložky DODP106 se nevztahuje na povinnost pojištěného nahradit následné finanční škody dle čl. 1 odst. 2) písm. c), odst. 3) písm. b) a odst. 4) písm. b) ZPP P-600/14 ani čisté finanční škody dle doložky DODP111.

V případě újmy způsobené vadou výrobku se za příčinu vzniku újmy považuje to, že konkrétní výrobek, který způsobil újmu, byl pojištěným úplatně nebo bezúplatně předán za účelem distribuce nebo používání nebo k němu bylo pojištěným převedeno vlastnické právo.

Pojistitel poskytne pojistné plnění za podmínek a v rozsahu pojištění účinných v okamžiku, kdy nastala příčina vzniku újmy; tím nejsou dotčena ujednání uvedená v čl. 5 ZPP P-600/14.

Odchylně od čl. 8 odst. 1) věty druhé ZPP P-600/14 poskytne pojistitel na úhradu všech takových pojistných událostí, jejichž příčiny vzniku újmy nastaly během jednoho pojistného roku, pojistné plnění v souhrnu maximálně do výše limitu pojistného plnění účinného v tom pojistném roce, kdy nastaly příčiny vzniku újmy všech těchto pojistných událostí.

Odchylně od čl. 8 odst. 2) věty třetí ZPP P-600/14 poskytne pojistitel na úhradu všech takových pojistných událostí nastalých ze specifického rozsahu pojištění, jejichž příčiny vzniku újmy nastaly během jednoho pojistného roku, pojistné plnění v souhrnu maximálně do výše příslušného sublimitu účinného v tom pojistném roce, kdy nastaly příčiny vzniku újmy všech těchto pojistných událostí.

Poř. číslo 23 - Pojištění se vztahuje i na škody vzniklé odcizením věcí převzatých nebo jejich částí, pokud k odcizení došlo krádeží vloupáním nebo loupežným přepadením. V těchto případech pojistitel poskytne plnění do výše limitů uvedených v doložce DOZ1.

¹⁾ nová cena je vyjádření pojistné hodnoty ve smyslu ustanovení čl. 21 odst. 2) písm. a) VPP P-100/14
časová cena je vyjádření pojistné hodnoty věci ve smyslu ustanovení čl. 21 odst. 2) písm. b) VPP P-100/14
obvyklá cena je vyjádření pojistné hodnoty věci ve smyslu ustanovení čl. 21 odst. 2) písm. c) VPP P-100/14
jiná cena je vyjádření pojistné hodnoty věci ve smyslu čl. V. Zvláštní ujednání této pojistné smlouvy

²⁾ první riziko ve smyslu ustanovení čl. 23 odst. 1) písm. a) VPP P-100/14

³⁾ MRLP je horní hranicí pojistného plnění v souhrnu ze všech pojistných událostí vzniklých v jednom pojistném roce. Je-li pojištění sjednáno na dobu kratší než jeden pojistný rok je MRLP horní hranicí pojistného plnění v souhrnu ze všech pojistných událostí vzniklých za dobu trvání pojištění.

⁴⁾ zlomkové pojištění ve smyslu čl. 23 odst. 1) písm. b) VPP P-100/14

⁵⁾ spoluúčást může být vyjádřena pevnou částkou, procentem, časovým úsekem nebo jejich kombinací ve smyslu čl. 11 odst. 4) VPP P-100/14

- ⁶⁾ odchylně od čl. 8 odst. 1) věta druhá ZPP P-600/14 poskytne pojistitel na úhradu všech pojistných událostí nastalých během jednoho pojistného roku pojistné plnění v souhrnu maximálně do výše limitu pojistného plnění
- ⁷⁾ odchylně od čl. 8 odst. 2) věta třetí ZPP P-600/14 poskytne pojistitel na úhradu všech pojistných událostí nastalých během jednoho pojistného roku pojistné plnění v souhrnu maximálně do výše sublimitu pojistného plnění
- ⁸⁾ dobou ručení se rozumí doba ve smyslu čl. 11 odst. 5) ZPP P-400/14
- ⁹⁾ integrální časová franšiza je časový úsek specifikovaný několika pracovními dny. Právo na pojistné plnění vzniká jen tehdy, je-li přerušení provozu pojištěného delší než tento počet pracovních dní. Je-li však přerušení provozu pojištěného delší než tento počet pracovních dní, nemá integrální časová franšiza vliv na výši pojistného plnění.
- ¹⁰⁾ agregovaná pojistná částka se sjednává v případě pojištění souboru věcí, celková pojistná částka se sjednává v případě pojištění výčtu jednotlivých věcí a součtu jejich hodnot
- ¹¹⁾ MRLPPR je horní hranicí plnění pojistitele v souhrnu ze všech pojistných událostí, u nichž věcná škoda, která byla důvodem jejich vzniku, nastala během jednoho pojistného roku. Je-li pojištění přerušení provozu sjednáno na dobu kratší než jeden pojistný rok, je MRLPPR horní hranicí plnění pojistitele v souhrnu ze všech pojistných událostí, u nichž věcná škoda, která byla důvodem jejich vzniku, nastala během doby trvání pojištění. Není-li sjednán limit plnění pojistitele pro jednu pojistnou událost, považuje se sjednaný MRLPPR i za limit plnění pojistitele pro jednu pojistnou událost.
- ¹²⁾ MRLPPR v rámci stanovené pojistné částky ve smyslu ustanovení čl. 23 odst. 1) písm. c) VPP P-100/14

3. Pojistné plnění

- 3.1.** Pojistné plnění ze všech pojištění sjednaných touto pojistnou smlouvou, v souhrnu za všechny pojistné události způsobené **povodní nebo záplavou**, nastalé v průběhu jednoho pojistného roku (resp. je-li pojištění sjednáno na dobu kratší než jeden pojistný rok, v průběhu trvání pojištění), je omezeno maximálním ročním limitem pojistného plnění ve výši **25 000 000 Kč**; tím nejsou dotčena jiná ujednání, z nichž vyplývá povinnost pojistitele poskytnout pojistné plnění v nižší nebo stejné výši.
- V rámci maximálního ročního limitu pojistného plnění uvedeného výše v tomto bodě se však pro všechny pojistné události nastalé v průběhu jednoho pojistného roku (resp. je-li pojištění sjednáno na dobu kratší než jeden pojistný rok, v průběhu trvání pojištění), které vzniknou povodní nebo záplavou v záplavovém území (stanovené dle zák. č. 254/2001 Sb., o vodách a o změně některých zákonů (vodní zákon), vyhl. č. 236/2002 Sb., o způsobu a rozsahu zpracování návrhu a stanovení záplavových území, ve znění pozdějších předpisů) vymezeném záplavovou čarou tzv. dvacetileté vody (tj. území s periodicitou povodně 20 let - výskyt povodně, který je dosažen nebo překročen průměrně jedenkrát za 20 let) sjednává maximální roční limit pojistného plnění ve výši 500 tis. Kč. Tím nejsou dotčena jiná ujednání, z nichž vyplývá povinnost pojistitele poskytnout pojistné plnění v nižší nebo stejné výši.
- 3.2.** Pojistné plnění ze všech pojištění sjednaných touto pojistnou smlouvou, v souhrnu za všechny pojistné události způsobené **vichřicí nebo krupobitím**, nastalé v průběhu jednoho pojistného roku (resp. je-li pojištění sjednáno na dobu kratší než jeden pojistný rok, v průběhu trvání pojištění), je omezeno maximálním ročním limitem pojistného plnění ve výši **50 000 000 Kč**; tím nejsou dotčena jiná ujednání, z nichž vyplývá povinnost pojistitele poskytnout pojistné plnění v nižší nebo stejné výši.
- 3.3.** Pojistné plnění ze všech pojištění sjednaných touto pojistnou smlouvou, v souhrnu za všechny pojistné události způsobené **sesouváním půdy, zřícením skal nebo zemín, sesouváním nebo zřícením lavin, zemětřesením, tíhou sněhu nebo námrazy** nastalé v průběhu jednoho pojistného roku (resp. je-li pojištění sjednáno na dobu kratší než jeden pojistný rok, v průběhu trvání pojištění), je omezeno maximálním ročním limitem pojistného plnění ve výši **50 000 000 Kč**; tím nejsou dotčena jiná ujednání, z nichž vyplývá povinnost pojistitele poskytnout pojistné plnění v nižší nebo stejné výši.
- 3.4.** Pojistné plnění z pojištění sjednaného doložkou **DZ113, atmosférické srážky**, v souhrnu za všechny pojistné události nastalé v průběhu jednoho pojistného roku (resp. je-li pojištění sjednáno na dobu kratší než jeden pojistný rok, v průběhu trvání pojištění), je omezeno maximálním ročním limitem pojistného plnění ve výši **100 000 Kč**. Od celkové výše pojistného plnění za každou pojistnou událost z pojištění dle doložky DZ113, atmosférických srážek se odečítá spoluúčast ve výši 10 % mín. však 2 000 Kč.
- 3.5.** Pojistné plnění z pojištění sjednaného doložkou **DODC102** a za škody způsobené úmyslným poškozením vnějšího obvodového pláště pojištěné budovy malbami, nástřiky nebo polepením, v souhrnu za všechny pojistné události nastalé v průběhu jednoho pojistného roku (resp. je-li pojištění sjednáno na dobu kratší než jeden pojistný rok, v průběhu trvání pojištění), je omezeno maximálním ročním limitem pojistného plnění ve výši **100 000 Kč**. Od celkové výše pojistného plnění za každou pojistnou událost z tohoto pojištění se odečítá spoluúčast ve výši 10 % mín. však 1 000 Kč.

- 3.5. Pro škody způsobené úmyslným poškozením vnějšího obvodového pláště, pojištěných budov a ostatních staveb malbami, nástřiky nebo polepením se sjednává sublimit pojistného plnění ve výši **100 000 Kč** pro jednu a všechny pojistné události nastalé během jednoho pojistného roku, který se sjednává v rámci maximálního ročního limitu pojistného plnění sjednaného pro pojistné nebezpečí vandalismus a spoluúčast pro každou pojistnou událost ve výši 10 % min. však 1 000 Kč

Článek III.

Výše a způsob placení pojistného

1. **Pojistné za pojistnou smlouvu ve znění pozdějších dodatků včetně tohoto dodatku pro dobu jednoho pojistného roku počínajícího dnem počátku účinnosti tohoto dodatku by činilo:**

Pojistné za jeden pojistný rok činí:

- | | |
|--|------------|
| 1.1. Živelní pojištění | |
| Pojistné | 427 476 Kč |
| 1.2. Pojištění pro případ odcizení | |
| Pojistné | 17 764 Kč |
| 1.3. Pojištění pro případ vandalismu | |
| Pojistné | 15 000 Kč |
| 1.4. Pojištění skla | |
| Pojistné | 1 000 Kč |
| 1.5. Pojištění strojů | |
| Pojistné | 35 000 Kč |
| 1.6. Pojištění elektronických zařízení | |
| Pojistné | 16 427 Kč |
| 1.7. Pojištění odpovědnosti za újmu | |
| Pojistné | 98 820 Kč |

2.

2.1.

Pom

2.2.

3. **Původní předpis pojistného se nahrazuje novým předpisem k datu 31. prosince 2016 a v částkách takto:**

- 3.1 Pojistné je sjednáno jako běžné.

Pojistné období je dvanáctiměsíční. Pojistné je v každém pojistném roce počínaje datem 31. prosince 2016 splatné v rámci pojistného roku k datům a v částkách takto:

4.

Článek IV.

Hlášení škodných událostí

Vznik škodné události je pojištník (pojištěný) povinen oznámit přímo nebo prostřednictvím zplnomocněného pojišťovacího makléře bez zbytečného odkladu na jeden z níže uvedených kontaktních údajů:

Kooperativa pojišťovna, a.s., Vienna Insurance Group
CENTRUM ZÁKAZNICKÉ PODPORY, Centrální podatelna

Brněnská 634, 664 42 Modřice

Tel.: 841 105 105,

fax: 547 212 602, 547 212 561

E-mail: podatelna@koop.cz, www.koop.cz

Na výzvu pojistitele je pojistník (pojištěný nebo jakákoliv jiná osoba) povinen oznámit vznik škodné události písemnou formou.

Článek V. Zvláštní ujednání

Poř. číslo 1 – 7

Ujednává se, že se ruší ustanovení čl. 1 odst. 7) a 8), čl. 3 odst. 4), čl. 3 odst. 5), čl. 6 odst. 3) a čl. 9 ZPP P-150/14. Vztahují-li se na pojištění ZPP P-150/14.

Poř. číslo 7

1. Ujednání k pojištění lesních porostů (lesů) (čl. II. bod 2. tabulka č. 2.1.1. předmět pojištění pod poř. č. 7. této pojistné smlouvy):

Odchylně od čl. 1 odst. 6) písm. g) ZPP P-150/14 se pojištění vztahuje i na lesní porosty.

Předmětem pojištění jsou lesní porosty definované v pojistné smlouvě, které tvoří dřeviny stromovitého vzrůstu a v daných podmínkách plní funkci lesa. Sjednává se, že jsou pojištěny pouze trvalé lesní porosty bez pozemku.

Odchylně od čl. 2 odst. 2. písm. b) ZPP P-150/14 se pojištění vztahuje pouze na poškození nebo zničení lesních porostů víchřicí. Pojištění se nevztahuje na poškození nebo zničení lesních porostů krupobitím.

Plnění pojistitele k pojištění lesních porostů:

- a) Pojistnou událostí je poškození nebo zničení pojištěných lesních porostů sjednaným pojistným nebezpečím v době trvání pojištění, kdy došlo k prokazatelnému úbytku množství vytěžitelné dřevní hmoty.
- b) V případě poškození pojištěného lesního porostu, pojistitel v součinnosti s pojištěným stanoví rozsah poškození pojištěného lesního porostu v procentech ve srovnání se stavem pojištěného lesního porostu bezprostředně před pojistnou událostí. Výše škody je určena, není-li dále stanoveno jinak, součinem procenta poškození pojištěného lesního porostu stanoveného dle předcházející věty a stanovené pojistné částky pro pojištěný poškozený lesní porost.
- c) V případě, že cena pojištěného lesního porostu stanovená podle platného předpisu / cenového předpisu pro zjišťování administrativních cen v posledním platném znění byla bezprostředně před pojistnou událostí nižší než stanovená pojistná částka, vychází pojistitel při výpočtu výše škody z takto stanovené ceny pojištěného lesního porostu podle platných předpisů.
- d) Plnění pojistitele se snižuje o cenu zužitkovatelných zbytků.
- e) Zbytky poškozeného nebo zničeného lesního porostu zůstávají ve vlastnictví pojištěného.
- f) Je-li pojistná částka v době pojistné události nižší než pojistná hodnota pojištěného lesního porostu, má pojistitel právo snížit pojistné plnění v poměru sjednané pojistné částky k pojistné hodnotě pojištěného lesního porostu. Tímto poměrem se upraví i hodnota případných zužitkovatelných zbytků.
- g) Pokud bylo požárem nebo víchřicí poškozeno méně než 5% ucelené plochy porostní skupiny, právo na pojistné plnění nevzniká.

Z pojištění lesních porostů nevzniká právo na plnění za škody vzniklé následkem:

- a) působením zvěře, škůdců nebo chorob,
- b) následkem nepřímého úderu blesku
- c) tíhy sněhu nebo námrazy
- d) neodborného lesnického zásahu nebo neodborného hospodaření v lesních porostech ve smyslu platného zákona o lesích.

Kromě povinností uvedených ve VPP P-100/14, ZPP P-150/14 se k pojištění lesních porostů vztahují následující povinnosti:

- a) Pojistník nebo pojištěný dále jen „pojištěný“ je povinen umožnit pojistiteli nebo jím pověřeným osobám vstup na pozemky, kde se nachází pojištěné porosty a poskytnout součinnost ke zjištění rozsahu pojistné události. Dále je povinen předložit pojistiteli platný lesní hospodářský plán nebo lesní hospodářskou osnovu a dále mapu, kde jsou pojištěné porosty zaneseny.
- b) Pokud došlo k poškození pojištěných porostů sjednaným pojistným nebezpečím, je pojištěný povinen toto prokazatelným způsobem oznámit bez odkladu pojistiteli, max. však do 14 kalendářních dnů po této události. V případě odstraňování požářiště nebo polomu je pojištěný povinen pojistiteli tento záměr prokazatelným způsobem oznámit a to nejpozději do 3 dnů před jeho uskutečněním.
- c) Pokud je pojistnou smlouvou pojištěna celá výměra lesního porostu v majetku pojistníka a změnil-li se tato výměra lesních porostů o 10% tzn., že pojistník vlastní a pěstuje lesní porosty na větší ploše, než je uvedeno v pojistné smlouvě, je pojistník povinen tuto změnu písemně oznámit pojistiteli do 14 kalendářních dnů ode dne, kdy nastala.
- d) Změnil-li se „Zásoba dřeva“ pojištěných porostů tak, že skutečná „Zásoba dřeva“ v lesním porostu neodpovídá

o více než 20 % hodnotě uvedené v pojistné smlouvě, je pojistník povinen toto písemně oznámit pojistiteli do 30 kalendářních dnů po této změně.

e) V případě poškození pojištěných lesních porostů vichřicí, je pojistník na základě žádosti pojistitele povinen doložit rychlost vichřice potvrzením z nejbližší meteorologické stanice.

f) Pojistník je povinen poskytnout doklady vyžádané pojistitelem nutné pro šetření

g) Dbát, aby pojistná událost nenastala, zejména nesmí porušovat povinnosti směřující k předcházení, odvrácení nebo zmenšení pojistných nebezpečí, které mu jsou uloženy právními předpisy nebo na jejich základě nebo které na sebe převzal pojistnou smlouvou. Nesmí rovněž strpět, aby tyto povinnosti porušovaly třetí osoby.

Další pojmy k pojištění lesních porostů:

a) Běžným hospodařením v lese se rozumí obnova, ochrana a těžba lesních porostů a ostatní činnosti zabezpečující plnění funkcí lesa.

b) Dřevní hmotou („Zásoba dřeva“ m³) se rozumí celkový objem dřeva v lesním porostu, která je zjistitelná z lesního hospodářského plánu nebo z lesní hospodářské osnovy.

c) Porostní skupina je základní jednotka porostového rozdělení lesního porostu identifikovatelná v terénu a zobrazená na lesnické mapě, vymezuje se jako plošná část lesa, odlišující od sebe druhovou, věkovou či prostorovou skladbu.

d) LHP je lesní hospodářský plán, který se vyhotovuje pro lesy o rozloze nad 50 ha na období 10 let.

e) LHO je lesní hospodářská osnova, která se vyhotovuje pro lesy o rozloze do 50 ha na období 10 let.

f) Tíhou sněhu nebo námrazy se rozumí destruktivní působení jejich nadměrné hmotnosti na lesní porosty tak, že dochází ke zlomům a tím k jejich znehodnocení.

2. Ujednává se, že se ruší ustanovení čl. 1 odst. 7) a 8), čl. 3 odst. 5), čl. 6 odst. 3) a čl. 9 ZPP P-150/14.

Poř. číslo 19

Odchylně od ZPP P-320/14 čl. 1, odst. 4 se pojištění vztahuje na zařízení, jejichž stáří nepřesáhlo v době vzniku škody 7 let.

Článek VI.

Prohlášení pojistníka

1. Pojistník potvrzuje, že před uzavřením pojistné smlouvy převzal v listinné nebo, s jeho souhlasem, v jiné textové podobě (např. na trvalém nosiči dat) informace pro zájemce o pojištění a seznámil se s nimi. Pojistník si je vědom, že se jedná o důležité informace, které mu napomohou porozumět podmínkám sjednávaného pojištění, obsahují upozornění na důležité aspekty pojištění i významná ustanovení pojistných podmínek.
2. Pojistník potvrzuje, že před uzavřením pojistné smlouvy mu byly oznámeny informace v souladu s ustanovením § 2760 občanského zákoníku.
3. Pojistník potvrzuje, že byl informován o rozsahu a účelu zpracování jeho osobních údajů a o právu přístupu k nim v souladu s ustanovením § 11, 12, 21 zákona č. 101/2000 Sb. o ochraně osobních údajů. Pojistník, je-li osobou odlišnou od pojištěného, dále potvrzuje, že poskytl pojistiteli osobní údaje pojištěného, uvedené v pojistné smlouvě i s ní souvisejících dokumentech a dal souhlas k jejich zpracování ve smyslu tohoto bodu na základě plné moci udělené mu pojištěným.
4. Pojistník potvrzuje, že před uzavřením pojistné smlouvy převzal v listinné nebo jiné textové podobě (např. na trvalém nosiči dat) dokumenty uvedené v čl. I. bodu 2. této pojistné smlouvy a seznámil se s nimi. Pojistník si je vědom, že tyto dokumenty tvoří nedílnou součást pojistné smlouvy a upravují rozsah pojištění, jeho omezení (včetně výluk), práva a povinnosti účastníků pojištění a následky jejich porušení a další podmínky pojištění a pojistník je jimi vázán stejně jako pojistnou smlouvou.
5. Pojistník potvrzuje, že adresa jeho sídla/bydliště/trvalého pobytu/místa podnikání a kontakty elektronické komunikace uvedené v této pojistné smlouvě jsou aktuální, a souhlasí, aby tyto údaje byly v případě jejich rozporu s jinými údaji uvedenými v dříve uzavřených pojistných smlouvách, ve kterých je pojistníkem nebo pojištěným, využívány i pro účely takových pojistných smluv. S tímto postupem pojistník souhlasí i pro případ, kdy pojistitel oznámí změnu jeho sídla/bydliště/trvalého pobytu/místa podnikání nebo kontaktů elektronické komunikace v době trvání této pojistné smlouvy. Tím není dotčena možnost používání jiných údajů uvedených v dříve uzavřených pojistných smlouvách.
6. Pojistník souhlasí, aby pojistitel předával jeho osobní údaje členům pojišťovací skupiny Vienna Insurance Group a Finanční skupiny České spořitelny, a.s. (dále jen „spřízněné osoby“). Pojistník dále souhlasí, aby pojistitel i spřízněné osoby používali jeho osobní údaje, včetně kontaktů pro elektronickou komunikaci, za účelem zaslání svých obchodních a reklamních sdělení a nabídky služeb.

7. Pojistník prohlašuje, že má oprávněnou potřebu ochrany před následky pojistné události (pojistný zájem). Pojistník, je-li osobou odlišnou od pojištěného, dále prohlašuje, že mu pojištění dali souhlas k pojištění.
8. Pojistník prohlašuje, že věci nebo jiné hodnoty pojistného zájmu pojištěné touto pojistnou smlouvou nejsou k datu uzavření pojistné smlouvy pojištěny proti stejným nebezpečím u jiného pojistitele, pokud není v této pojistné smlouvě výslovně uvedeno jinak.

Článek VII. Závěrečná ustanovení

1. Není-li ujednáno jinak, je pojistnou dobou doba od **31. prosince 2015** (počátek pojištění) do **30. prosince 2016** (konec pojištění).

Tímto dodatkem provedené změny nabývají účinnosti dnem **16. září 2016**.

Tímto dodatkem provedené změny a případné tímto dodatkem sjednané nové pojištění se nevztahují na dobu (nevznikají) před účinností tohoto dodatku.

Pojistník a pojistitel se dohodli, že pojištění dle této pojistné smlouvy uplynutím pojistné doby nezaniká a pojištění/pojistná doba se prodlužuje vždy o jeden pojistný rok, pokud pojistitel nebo pojistník nejméně šest týdnů před uplynutím pojistné doby druhé straně písemnou formou nesdělí, že na dalším trvání pojištění nemá zájem.

2. Odpověď pojistníka na návrh pojistitele na uzavření tohoto dodatku (dále jen „nabídka“) s dodatkem nebo odchylkou od nabídky se nepovažuje za její přijetí, a to ani v případě, že se takovou odchylkou podstatně nemění podmínky nabídky.
3. Ujednává se, že tento dodatek musí být uzavřen pouze v písemné formě, a to i v případě, že je pojištění tímto dodatkem ujednáno na pojistnou dobu kratší než jeden rok. Tento dodatek může být měněn pouze písemnou formou.
4. Subjektem věcně příslušným k mírosoudnému řešení spotřebitelských sporů z tohoto pojištění je Česká obchodní inspekce, Štěpánská 567/15, 120 00 Praha 2, www.coi.cz.
5. Pojistník prohlašuje, že uzavřel s pojišťovacím makléřem smlouvu, na jejímž základě pojišťovací makléř vykonává zprostředkovatelskou činnost v pojišťovníctví pro pojistníka, a to v rozsahu této pojistné smlouvy ve znění tohoto dodatku. Smluvní strany se dohodly, že veškeré písemnosti mající vztah k pojištění sjednanému touto pojistnou smlouvou ve znění tohoto dodatku doručované pojistitelem pojistníkovi nebo pojištěnému se považují za doručené pojistníkovi nebo pojištěnému doručením pojišťovacímu makléři. Odchylně od čl. 18 VPP P-100/14 se pro tento případ „adresátem“ rozumí pojišťovací makléř. Dále se smluvní strany dohodly, že veškeré písemnosti mající vztah k pojištění sjednanému touto pojistnou smlouvou ve znění tohoto dodatku doručované pojišťovacím makléřem za pojistníka nebo pojištěného pojistiteli se považují za doručené pojistiteli od pojistníka nebo pojištěného, a to doručením pojistiteli.
6. Tento dodatek k pojistné smlouvě byl vypracován ve čtyřech stejnopisech, pojistník obdrží jeden stejnopis, pojistitel si ponechá dva stejnopisy a pojišťovací makléř obdrží jeden stejnopis.
7. Tento dodatek obsahuje dvanáct stran, k pojistné smlouvě ve znění tohoto dodatku náleží dvě přílohy, z nichž dvě jsou fyzicky přiloženy k tomuto dodatku.

Výčet příloh:

příloha č. 1 – Mapa povodňových zón

příloha č. 2 – Výpis ze Žitnovského rejstříku

V Č. Budějovicích dne 15. září 2016

V Prachaticích dne 15. září 2016

Dodatek vypracovala: [redacted]

Za správnost: [redacted]

Kontrola: [redacted]



DODATKOVÉ

POJISTNÉ PODMÍNKY PRO POJIŠTĚNÍ HOSPODÁŘSKÝCH RIZIK

Následující doložky z těchto dodatkových pojistných podmínek rozšiřují, upřesňují, případně vymezují ustanovení Zvláštních pojistných podmínek.

Doložka DZ106 - Zásoby a jejich uložení - Vymezení podmínek (1401)

1. Zásoby musí být uskladněny s ohledem na jejich rozměry, povahu a odolnost proti fyzikálním a chemickým vlivům takovým způsobem, aby možnost jejich poškození byla minimalizována. Zásoby musí být uskladněny tak, aby byly chráněny před povětrnostními vlivy (zastřešení), bylo možné průběžně kontrolovat jejich stav a bylo možné je přemístit v případě ohrožení živelní událostí.
2. Zásoby s omezenou dobou skladovatelnosti jsou předmětem pojištění pouze po dobu minimální trvanlivosti stanovené jejich výrobcem. Škoda vzniklá na zásobách po uplynutí doby minimální trvanlivosti pojistnou událostí není.

Doložka DZ112 - Fotovoltaická elektrárna - Výluka (1401)

Z pojištění dle ZPP P-150/14 nevzniká právo na plnění za škody všeho druhu vzniklé na fotovoltaické elektrárně, a to i pokud jde o příslušenství a stavební součásti budovy nebo ostatní stavby.

Doložka DZ113 - Atmosférické srážky - Rozšíření rozsahu pojištění (1401)

1. Odchylně od čl. 2 ZPP P-150/14 se pojištění vztahuje i na poškození nebo zničení pojištěné budovy nebo ostatní stavby nebo pojištěné věci v nich uložené vodou z přivalového deště, která vnikne do pojištěné budovy nebo ostatní stavby a poškodí nebo zničí pojištěné věci.
2. Odchylně od čl. 2 ZPP P-150/14 se pojištění vztahuje i na poškození nebo zničení pojištěné budovy nebo ostatní stavby nebo pojištěné věci v nich uložené působením vody vzniklé táním sněhové nebo ledové vrstvy, která vnikne do pojištěné budovy nebo ostatní stavby a poškodí nebo zničí pojištěné věci.
3. Pojištění se vztahuje i na poškození nebo zničení pojištěné budovy nebo ostatní stavby nebo pojištěné věci v nich uložené, kdy v důsledku sněhové nebo ledové vrstvy srovnání dešťové vody neodtéká roztátý sníh nebo led nebo svod dešťové vody nestačí odebírat vodu z přivalového deště, přičemž vnější plášť ani zastřešení pojištěné budovy nejeví známky poruchy, poškození nebo zhoršení své funkčnosti.
4. Pojištění se nevztahuje na škody způsobené v důsledku vniknutí vody z přivalového deště do pojištěné budovy nebo ostatní stavby nedostatečně uzavřenými okny, venkovními dveřmi nebo neuzavřenými vnějšími stavebními otvory.
5. Pojištění se dále nevztahuje na poškození nebo zničení budovy nebo ostatní stavby nebo věci normálními atmosférickými srážkami, s nimiž je třeba podle ročního období a místních poměrů počítat.
6. Nárok na pojistné plnění nevzniká, jestliže pojištěná budova nebo ostatní stavba nebo pojištěná věc byla poškozena nebo zničena působením vlhkosti, hub nebo plísní v přímé souvislosti s vniknutím nebo prosáknutím vody z přivalového deště do pojištěné budovy nebo ostatní stavby.
7. Pro účely pojištění dle této doložky se za přivalový déšť považuje déšť velké intenzity a obvykle krátkého trvání a malého plošného rozsahu, který způsobuje prudké rozvodnění malých toků a značné zatížení kanalizačních sítí. V případě škodné události je pro posouzení, zda se jednalo o přivalový déšť rozhodující údaj Českého hydrometeorologického úřadu.
8. Pojištění se sjednává s maximálním ročním limitem pojistného plnění uvedeným v pojistné smlouvě.

Doložka DOZ101 - Předepsané způsoby zabezpečení pojištěných věcí (netýká se finančních prostředků a cenných předmětů) (1606)

1. Tato doložka stanoví požadované způsoby zabezpečení pojištěných věcí proti krádeži s překonáním překážky v návaznosti na ujednání ZPP P-200/14 a stanoví odpovídající maximální limity pojistného plnění pro jednu a každou pojistnou událost.

Obecné požadavky na způsoby zabezpečení pojištěných věcí

2. Pojištěný je povinen zajistit, aby v době pojistné události byly v závislosti na požadovaném způsobu uložení a zabezpečení pojištěných věcí v konkrétním případě:
 - a) uzavírací a uzamykací mechanismy funkční,
 - b) otevíratelné otvory, jako jsou okna, výlohy, světlíky aj., zevnitř uzavřeny, a pokud jsou otevíratelné zvenčí, i uzamčeny,

- c) dveře, vrata, vstupy, vjezdy apod. řádně uzavřeny a uzamčeny,
 d) ostatní otvory o velikosti 600 cm² a větší zevnitř zneprůchodněny,
 e) **poplachový zabezpečovací a tísňový systém (PZTS, dříve EZS) funkční** a ve stavu střežení,
 f) **schránky a trezory řádně uzavřeny a uzamčeny.**
3. Pokud jsou klíče od dveří a vstupů uloženy v místě pojištění, ve kterém jsou uloženy pojištěné věci, musí být tyto klíče uloženy (uschovány) v uzavřeném a uzamčeném trezoru nebo schránce, nebo v uzavřeném prostoru, který má shodné nebo vyšší zabezpečení ve srovnání s uzavřenými prostory, jejichž klíče jsou v něm uloženy. Musí být řádně uzavřen a uzamčen nebo trvale střežen **fyzickou ostrahou** (např. nepřetržitě obsluhovaná vrátnice). V opačném případě musí být tyto klíče uloženy mimo místo pojištění, ve kterém jsou pojištěné věci uloženy.
4. Klíče od **trezorů a schránek** nesmí být uloženy (uschovány) v tomtéž místě pojištění, ve kterém jsou pojištěné věci uloženy.
5. Další požadavky na uložení a zabezpečení pojištěných věcí podle jejich charakteru a hodnoty vztahující se k jednotlivým limitům pojistného plnění jsou uvedeny v následujících tabulkách 1. až 4.
6. Nedílnou součástí této doložky je výklad pojmů uvedený v doložce DOZ105.
7. Za pojištěné věci se považují pojištěné zásoby, vlastní movité zařízení a vybavení, cizí předměty užívané, cizí předměty převzaté, věci umělecké, historické nebo sběratelské hodnoty a dokumentace.
8. Bylo-li odcizeno mobilní elektronické zařízení z motorového vozidla, vzniká pojištěnému právo na plnění pouze v případě, pokud jsou současně splněny následující podmínky:
 a) motorové vozidlo, z něhož bylo zařízení odcizeno, bylo uzamčeno, mělo uzavřená okna a mělo pevnou střechu,
 b) odcizené zařízení bylo v době vzniku škody umístěno v zavazadlovém prostoru a nebylo zvnějšku viditelné, nebo bylo umístěno v uzamčené příruční schránce vozidla,
 c) škoda vznikla prokazatelně v době od 6.00 do 22.00 hod.; ustanovení tohoto písmene neplatí, pokud bylo motorové vozidlo odstaveno v uzamčené garáži nebo na hlídaném parkovišti.

Pojištěné věci uložené v uzavřeném prostoru typu „A“.

Tabulka č. 1 Další požadavky na způsoby zabezpečení proti krádeži s překonáním překážky

Kód	Limit pojistného plnění v Kč	Požadovaný minimální způsob zabezpečení uzavřeného prostoru	
		prvek zabezpečení	kvalita prvku zabezpečení
A1	do 20 000	dále nespecifikováno	
A2	do 50 000	dveře	běžné
		zámek dveří	- doztický nebo - bezpečnostní visací nebo - zámek s bezpečnostní cylindrickou vložkou
A3	do 100 000	dveře	plné
		zámek dveří	- zámek s bezpečnostní cylindrickou vložkou a bezpečnostním kováním nebo - zámek s bezpečnostní cylindrickou vložkou a současně otevíratelná funkční mříž nebo funkční roleta nebo - dva bezpečnostní visací zámky
		prosklené plochy	zabezpečení prosklených částí dveří
A4	do 300 000	dveře	plné
		zámek dveří	- bezpečnostní uzamykací systém nebo - zámek s bezpečnostní cylindrickou vložkou a současně otevíratelná funkční mříž nebo funkční roleta
		prosklené plochy	zabezpečení prosklených částí oken, dveří a jiných technických otvorů s plochou větší než 600 cm ²
A5	do 500 000	dveře	plné
		zámek dveří	- bezpečnostní uzamykací systém a současně přídatný bezpečnostní zámek nebo - bezpečnostní mín. tříbodový rozvorový zámek nebo - mín. tříbodový rozvorový uzávěr dveří ovládaný bezpečnostním uzamykacím systémem nebo - bezpečnostní uzamykací systém a současně otevíratelná funkční mříž nebo funkční roleta
		prosklené plochy	v rozsahu A4
		nebo	
		dveře	plné
A6	do 1 000 000	zámek dveří	bezpečnostní uzamykací systém
		PZTS (EZS)	PZTS (dříve EZS) s plášťovou a prostorovou ochranou s vyvedením poplachového signálu na akustický hlásič
		dveře	plné
		zámek dveří	- bezpečnostní uzamykací systém a současně přídatný bezpečnostní zámek nebo - bezpečnostní mín. tříbodový rozvorový zámek nebo - mín. tříbodový rozvorový uzávěr dveří ovládaný bezpečnostním uzamykacím systémem
	prosklené plochy	zabezpečení prosklených částí oken, dveří a jiných technických otvorů s plochou větší než 600 cm ² ; - funkční mříž nebo funkční roletou nebo - bezpečnostním zasklením v kategorii odolnosti mín. P3A	

Kód	Limit pojistného plnění v Kč	Požadovaný minimální způsob zabezpečení uzavřeného prostoru	
		prvek zabezpečení	kvalita prvku zabezpečení
		PZTS (EZS)/ostraha	- PZTS (dříve EZS) s plášťovou a prostorovou ochranou s vyvedením poplachového signálu na akustický hlásič nebo - trvale střežen jednočlennou fyzickou ostrahou
A7	do 3 000 000	dveře	bezpečnostní
		zámek dveří	- vícebodový uzávěr dveří ovládaný bezpečnostním uzamykacím systémem nebo - bezpečnostní uzamykací systém a současně bezpečnostní mín. tříbodový rozvorový zámek (platí jen pro bezpečnostní dveře přestavené z plných dveří) nebo - mín. tříbodový rozvorový uzávěr dveří ovládaný bezpečnostním uzamykacím systémem (platí jen pro bezpečnostní dveře přestavené z plných dveří)
		prosklené plochy	v rozsahu A6
		PZTS (EZS)/ostraha	- PZTS (dříve EZS) mín. ve stupni zabezpečení 3 s plášťovou a prostorovou ochranou s vyvedením poplachového signálu do PPC (dříve PCO) nebo do místa s nepřetržitou službou nebo - trvale střežen jednočlennou fyzickou ostrahou doprovázenou služebním psem
A8	do 10 000 000	dveře	v rozsahu A7
		zámek dveří	v rozsahu A7
		prosklené plochy	zabezpečení prosklených částí oken, dveří a jiných technických otvorů s plochou větší než 600 cm ² : - funkční mříž nebo funkční roletou nebo - bezpečnostním zasklením v kategorii odolnosti mín. P4A
		PZTS (EZS)/ostraha	- PZTS (dříve EZS) mín. ve stupni zabezpečení 3 s plášťovou a prostorovou ochranou s vyvedením poplachového signálu do PPC (dříve PCO) nebo - trvale střežen dvoučlennou fyzickou ostrahou
A9	nad 10 000 000	Individuálně ujednaný způsob zabezpečení. V případě, že v pojistné smlouvě není individuální způsob zabezpečení ujednan, platí požadavky na způsob zabezpečení pro limit pojistného plnění do 10 000 000 Kč.	

Pojistěné věci uložené v uzavřeném prostoru typu „B“.

Tabulka č. 2 Další požadavky na způsoby zabezpečení proti krádeži s překonáním překážky

Kód	Limit pojistného plnění v Kč	Požadovaný minimální způsob zabezpečení uzavřeného prostoru	
		prvek zabezpečení	kvalita prvku zabezpečení
B1	do 20 000	dále nespecifikováno	
B2	do 50 000	dveře	běžné
		zámek dveří	- dožický nebo - bezpečnostní visací nebo - zámek s bezpečnostní cylindrickou vložkou
B3	do 100 000	dveře	plné
		zámek dveří	- zámek s bezpečnostní cylindrickou vložkou a bezpečnostním kováním nebo - zámek s bezpečnostní cylindrickou vložkou a současně otevíratelná funkční mříž nebo funkční roleta nebo - dva bezpečnostní visací zámky
		prosklené plochy	zabezpečení prosklených částí oken, dveří a jiných technických otvorů s plochou větší než 600 cm ²
B4	do 300 000	dveře	plné
		zámek dveří	bezpečnostní uzamykací systém a současně otevíratelná funkční mříž nebo funkční roleta
		prosklené plochy	v rozsahu B3
B5	do 500 000	dveře	plné
		zámek dveří	- bezpečnostní uzamykací systém a současně přídatný bezpečnostní zámek a současně otevíratelná funkční mříž nebo funkční roleta nebo - bezpečnostní mín. tříbodový rozvorový zámek a současně otevíratelná funkční mříž nebo funkční roleta nebo - mín. tříbodový rozvorový uzávěr dveří ovládaný bezpečnostním uzamykacím systémem a současně otevíratelná funkční mříž nebo funkční roleta
		prosklené plochy	v rozsahu B3
		nebo	
		dveře	plné
zámek dveří	bezpečnostní uzamykací systém a současně otevíratelná funkční mříž nebo funkční roleta		
PZTS (EZS)	PZTS (dříve EZS) s plášťovou a prostorovou ochranou s vyvedením poplachového signálu na akustický hlásič		
B6	nad 500 000	Individuálně ujednaný způsob zabezpečení. V případě, že v pojistné smlouvě není individuální způsob zabezpečení ujednan, platí požadavky na způsob zabezpečení pro limit pojistného plnění do 500 000 Kč.	

Pojištěné věci uložené v uzavřeném prostoru typu „C“

Tabulka č. 3 Další požadavky na způsoby zabezpečení proti krádeži s překonáním překážky

Kód	Limit pojistného plnění v Kč	Požadovaný minimální způsob zabezpečení uzavřeného prostoru	
		prvek zabezpečení	kvalita prvku zabezpečení
C1	do 20 000	dále nespecifikováno	
C2	do 50 000	dveře	běžné
		zámek dveří	- dozický nebo - bezpečnostní visací nebo - zámek s bezpečnostní cylindrickou vložkou
C3	do 100 000	dveře	plně
		zámek dveří	- zámek s bezpečnostní cylindrickou vložkou a bezpečnostním kováním nebo - zámek s bezpečnostní cylindrickou vložkou a současně otevíratelná funkční mříž nebo funkční roleta nebo - dva bezpečnostní visací zámky
		prosklené plochy	zabezpečení prosklených částí dveří
C4	do 300 000	dveře	plně
		zámek dveří	- bezpečnostní uzamykací systém nebo - zámek s bezpečnostní cylindrickou vložkou a současně otevíratelná funkční mříž nebo funkční roleta
		prosklené plochy	zabezpečení prosklených částí oken, dveří a jiných technických otvorů s plochou větší než 600 cm ²
		PZTS (EZS)	PZTS (dříve EZS) s plášťovou a prostorovou ochranou s vyvedením poplachového signálu na akustický hlásič
C5	do 500 000	dveře	plně
		zámek dveří	- bezpečnostní uzamykací systém a současně přidavný bezpečnostní zámek nebo - bezpečnostní mín. tříbodový rozvorový zámek nebo - mín. tříbodový rozvorový uzávěr dveří ovládaný bezpečnostním uzamykacím systémem nebo - bezpečnostní uzamykací systém a současně otevíratelná funkční mříž nebo funkční roleta
		prosklené plochy	v rozsahu C4
		PZTS (EZS)	PZTS (dříve EZS) s plášťovou a prostorovou ochranou s vyvedením poplachového signálu do PPC (dříve PCO) nebo do místa s nepřetržitou službou
C6	nad 500 000	Individuálně ujednaný způsob zabezpečení. V případě, že v pojistné smlouvě není individuální způsob zabezpečení ujednan, platí požadavky na způsob zabezpečení pro limit pojistného plnění do 500 000 Kč.	

Vlastní věci uložené mimo uzavřený prostor na oploceném prostranství

Pojištění se vztahuje na škody vzniklé krádeží s překonáním překážky na věcech, u kterých je obvyklé vzhledem k jejich vlastnostem a charakteru (hmotnost, objem, druh materiálu apod.) uložení na oploceném prostranství. Pojištění se nevztahuje na škody vzniklé na cenných předmětech, věcech umělecké, historické nebo sběratelské hodnoty, dokumentaci, finančních prostředcích, ručním náradí, výpočetní technice, elektronických zařízeních (pokud nejsou součástí nebo příslušenstvím jiné věci) apod.

Tabulka č. 4 Další požadavky na způsoby zabezpečení proti krádeži s překonáním překážky

Kód	Limit pojistného plnění v Kč	Požadovaný minimální způsob zabezpečení oploceného prostranství	
		prvek zabezpečení	kvalita prvku zabezpečení
D1	do 50 000	oplocení	výška 160 cm
		zámek vstupů	- zámek dozický nebo - zámek s bezpečnostní cylindrickou vložkou nebo - bezpečnostní visací zámek
D2	do 300 000	oplocení	výška 180 cm
		zámek vstupů	- zámek s bezpečnostní cylindrickou vložkou nebo - bezpečnostní visací zámek
		ostraha	v mimopracovní době střežené volně pobíhajícím hlídacím psem
D3	do 500 000	oplocení	výška 180 cm
		zámek vstupů	- zámek s bezpečnostní cylindrickou vložkou nebo - bezpečnostní visací zámek
		ostraha	- v mimopracovní době trvale střežené jednočlennou fyzickou ostrahou nebo - v mimopracovní době oplocené prostranství osvětlené a střežené volně pobíhajícím hlídacím psem
D4	do 2 000 000	oplocení	výška 180 cm
		zámek vstupů	- bezpečnostní uzamykací systém nebo - bezpečnostní visací zámek se zvýšenou ochranou třmenem visacího zámku

Kód	Limit pojistného plnění v Kč	Požadovaný minimální způsob zabezpečení oploceného prostranství	
		prvek zabezpečení	kvalita prvku zabezpečení
		ostraha/PZTS (EZS)	- v mimopracovní době osvětlené, trvale střežené jednočlennou fyzickou ostrahou nebo - v mimopracovní době chráněné PZTS (dříve EZS) s obvodovou (perimetrickou) ochranou, jejíž poplachový signál je vyveden do PPC (dříve PCO)
D5	do 5 000 000	oplocení	výška 180 cm, po celém obvodu s vrcholovou ochranou (ostnatý drát apod.)
		zámek vstupů	- bezpečnostní uzamykací systém nebo - bezpečnostní visací zámek se zvýšenou ochranou těmene visacího zámku
		ostraha/PZTS (EZS)	- v mimopracovní době osvětlené, trvale střežené dvoučlennou fyzickou ostrahou nebo - chráněné PZTS (dříve EZS) min. ve stupni zabezpečení 3 s obvodovou (perimetrickou) ochranou, jejíž poplachový signál je vyveden do PPC (dříve PCO) a prostranství je monitorováno systémem CCTV se záznamem
D6	nad 5 000 000	Individuálně ujednaný způsob zabezpečení. V případě, že v pojistné smlouvě není individuální způsob zabezpečení ujednan, platí požadavky na způsob zabezpečení pro limit pojistného plnění do 5 mil. Kč.	

Doložka DOZ102 - Předepsané způsoby zabezpečení finančních prostředků a cenných předmětů (1606)

1. Tato doložka stanoví požadované způsoby zabezpečení pojištěných věcí proti krádeži s překonáním překážky v návaznosti na ujednání ZPP P-200/14 a stanoví odpovídající maximální limity pojistného plnění pro jednu a každou pojistnou událost.

Obecné požadavky na způsoby zabezpečení pojištěných věcí

- Pojištěný je povinen zajistit, aby v době pojistné události byly v závislosti na požadovaném způsobu uložení a zabezpečení pojištěných věcí v konkrétním případě:
 - uzavírací a uzamykací mechanismy funkční,
 - otevíratelné otvory, jako jsou okna, výlohy, světlíky aj., zevnitř uzavřeny, a pokud jsou otevíratelné zvenčí, i uzamčeny,
 - dveře, vrata, vstupy, vjezdy apod. řádně uzavřeny a uzamčeny,
 - ostatní otvory o velikosti 600 cm² a větší zevnitř zneprůchodněny,
 - poplachový zabezpečovací a tísňový systém (PZTS, dříve EZS) funkční a ve stavu střežení,
 - schránky a trezory řádně uzavřeny a uzamčeny.
- Pokud jsou klíče od dveří a vstupů uloženy v místě pojištění, ve kterém jsou uloženy pojištěné věci, musí být tyto klíče uloženy (uschovány) v uzavřeném a uzamčeném trezoru nebo schránce, nebo v uzavřeném prostoru, který má shodné nebo vyšší zabezpečení ve srovnání s uzavřenými prostory, jejichž klíče jsou v něm uloženy. Musí být řádně uzavřen a uzamčen nebo trvale střežen fyzickou ostrahou (např. nepřetržitě obsluhovaná vrátnice). V opačném případě musí být tyto klíče uloženy mimo místo pojištění, ve kterém jsou pojištěné věci uloženy.
- Klíče od trezorů a schránek nesmí být uloženy (uschovány) v tomtéž místě pojištění, ve kterém jsou pojištěné věci uloženy.
- Další požadavky na uložení a zabezpečení pojištěných věcí podle jejich charakteru a hodnoty vztahující se k jednotlivým limitům pojistného plnění jsou uvedeny v následujících tabulkách 1. a 2.
- Nedílnou součástí této doložky je výklad pojmů uvedený v doložce DOZ105.

Finanční prostředky a cenné předměty uložené v uzavřeném prostoru typu „A“.

Tabulka č. 1 Další požadavky na způsoby zabezpečení proti krádeži s překonáním překážky

Kód	Požadovaný minimální způsob zabezpečení uzavřeného prostoru	
	prvek zabezpečení	kvalita prvku zabezpečení
A1	dále nespécifikováno	
A2	dveře	běžné
	zámek dveří	- dozický nebo - bezpečnostní visací nebo - zámek s bezpečnostní cylindrickou vložkou
A3	dveře	plné
	zámek dveří	- zámek s bezpečnostní cylindrickou vložkou a bezpečnostním kováním nebo - zámek s bezpečnostní cylindrickou vložkou a současně otevíratelná funkční mříž nebo funkční roleta nebo - dva bezpečnostní visací zámky
	prosklené plochy	zabezpečení prosklených částí dveří
A4	dveře	plné
	zámek dveří	- bezpečnostní uzamykací systém nebo - zámek s bezpečnostní cylindrickou vložkou a současně otevíratelná funkční mříž nebo funkční roleta
	prosklené plochy	zabezpečení prosklených částí okna, dveří a jiných technických otvorů s plochou větší než 600 cm ²
A5	dveře	plné

Kód	Požadovaný minimální způsob zabezpečení uzavřeného prostoru	
	prvek zabezpečení	kvalita prvku zabezpečení
	zámek dveří	- bezpečnostní uzamykací systém a současně přídavný bezpečnostní zámek nebo - bezpečnostní mín. tříbodový rozvorový zámek nebo - mín. tříbodový rozvorový uzávěr dveří ovládaný bezpečnostním uzamykacím systémem nebo - bezpečnostní uzamykací systém a současně otevíratelná funkční mPEZ nebo funkční roleta
	prosklené plochy	v rozsahu A4
	nebo	
	dveře	plné
	zámek dveří	bezpečnostní uzamykací systém
	PZTS (EZS)	PZTS (dříve EZS) s plášťovou a prostorovou ochranou s vyvedením poplachového signálu na akustický hlásič
A6	dveře	plné
	zámek dveří	- bezpečnostní uzamykací systém a současně přídavný bezpečnostní zámek nebo - bezpečnostní mín. tříbodový rozvorový zámek nebo - mín. tříbodový rozvorový uzávěr dveří ovládaný bezpečnostním uzamykacím systémem
	prosklené plochy	zabezpečení prosklených částí oken, dveří a jiných technických otvorů s plochou větší než 600 cm ² : - funkční mPEZ nebo funkční roletou nebo - bezpečnostním zasklením v kategorii odolnosti mín. P3A
	PZTS (EZS)/ostraha	- PZTS (dříve EZS) s plášťovou a prostorovou ochranou s vyvedením poplachového signálu na akustický hlásič nebo - trvale střežen jednočlennou fyzickou ostrahou
A7	dveře	bezpečnostní
	zámek dveří	- vícebodový uzávěr dveří ovládaný bezpečnostním uzamykacím systémem nebo - bezpečnostní uzamykací systém a současně bezpečnostní mín. tříbodový rozvorový zámek (platí jen pro bezpečnostní dveře přestavené z plných dveří) nebo - mín. tříbodový rozvorový uzávěr dveří ovládaný bezpečnostním uzamykacím systémem (platí jen pro bezpečnostní dveře přestavené z plných dveří)
	prosklené plochy	v rozsahu A6
	PZTS (EZS)/ostraha	- PZTS (dříve EZS) mín. ve stupni zabezpečení 3 s plášťovou a prostorovou ochranou s vyvedením poplachového signálu na PPC (dříve PCO) nebo do místa s nepřetržitou službou nebo - trvale střežen jednočlennou fyzickou ostrahou doprovázenou služebním psem
A8	dveře	v rozsahu A7
	zámek dveří	v rozsahu A7
	prosklené plochy	zabezpečení prosklených částí oken, dveří a jiných technických otvorů s plochou větší než 600 cm ² : - funkční mPEZ nebo funkční roletou nebo - bezpečnostním zasklením v kategorii odolnosti mín. P4A
	PZTS (EZS)/ostraha	- PZTS (dříve EZS) mín. ve stupni zabezpečení 3 s plášťovou a prostorovou ochranou s vyvedením poplachového signálu na PPC (dříve PCO) nebo - trvale střežen dvoučlennou fyzickou ostrahou

Tabulka č. 2 Další požadavky na způsoby zabezpečení proti krádeži s překonáním překážky

Kód	Límit pojistného plnění v Kč	Požadovaný minimální způsob zabezpečení uzavřeného prostoru a uložení finančních prostředků a cenných předmětů
E1	do 5 000	zabezpečení v rozsahu kódu A3
E2	do 20 000	zabezpečení v rozsahu kódu A3 a současně uložení ve schránce
E3	do 50 000	- zabezpečení v rozsahu kódu A3 a současně uložení v trezoru nezjištěné konstrukce nebo BT 0 nebo - zabezpečení v rozsahu kódu A4 a současně uložení ve schránce
E4	do 100 000	- zabezpečení v rozsahu kódu A3 a současně uložení v trezoru mín. BT I nebo - zabezpečení v rozsahu kódu A4 a současně uložení v trezoru nezjištěné konstrukce nebo BT 0
E5	do 300 000	- zabezpečení v rozsahu kódu A4 a současně uložení v trezoru mín. BT II nebo - zabezpečení v rozsahu kódu A5 a současně uložení v trezoru mín. BT I
E6	do 500 000	- zabezpečení v rozsahu kódu A5 a současně uložení v trezoru mín. BT II nebo - zabezpečení v rozsahu kódu A6 a současně uložení v trezoru mín. BT I
E7	do 1 000 000	- zabezpečení v rozsahu kódu A6 a současně uložení v trezoru mín. BT II nebo - zabezpečení v rozsahu kódu A7 a současně uložení v trezoru mín. BT I

Kód	Limit pojistného plnění v Kč	Požadovaný minimální způsob zabezpečení uzavřeného prostoru a uložení finančních prostředků a cenných předmětů
E8	do 5 000 000	- zabezpečení v rozsahu kódu A7 a současně uložení v trezoru min. BT III nebo - zabezpečení v rozsahu kódu AB a současně uložení v trezoru min. BT II
E9	nad 5 000 000	Individuálně ujednaný způsob zabezpečení. V případě, že v pojistné smlouvě není individuální způsob zabezpečení ujednán, platí požadavky na způsob zabezpečení pro limit pojistného plnění do 5 000 000 Kč.

Doložka DOZ104 - Loupež přepravovaných peněz nebo cenin - Předepsané způsoby zabezpečení peněz a cenin přepravovaných osobou provádějící přepravu (1401)

1. Tato doložka stanoví požadované způsoby zabezpečení proti odcizení peněz nebo cenin, které přepravuje pojištěný nebo osoba jím pověřená, loupeží v návaznosti na ujednání ZPP P-200/14 a odpovídající limity pojistného plnění.
2. Pojištěný je povinen zabezpečit přepravované peníze a ostatní ceniny tak, aby toto zabezpečení minimálně odpovídalo ujednáním této doložky.
3. Další požadavky na způsob zabezpečení peněz a cenin přepravovaných pověřenou osobou jsou uvedeny dále v tabulce č. 1.
4. Nedílnou součástí této doložky je výklad pojmů uvedený v doložce DOZ105.

Tabulka č. 1 Další požadavky na způsoby zabezpečení proti loupeži přepravovaných peněz nebo cenin

Kód	Limit plnění (Kč)	Požadovaný minimální způsob zabezpečení a uložení peněz a cenin při přepravě
G1	do 100 000	Přeprava musí být prováděna jednou pověřenou osobou , vybavenou obrným prostředkem . Peníze a ceniny musí být po dobu přepravy uloženy v uzavřené kabele nebo kufříku .
G2	do 200 000	Přeprava musí být prováděna dvěma pověřenými osobami (jedna z osob může být osobou doprovázející), alespoň jedna z nich musí být vybavena obrným prostředkem . Peníze a ceniny musí být po dobu přepravy uloženy v uzavřené kabele nebo kufříku .
G3	do 500 000	Přeprava musí být prováděna dvěma pověřenými osobami (jedna z osob může být osobou doprovázející) uzavřeným osobním automobilem . Jedna z osob automobil řídí a druhá musí být vybavena obrným prostředkem . Řidič přepravního vozidla nesmí během vykládky a nakládky na veřejně přístupném místě vozidlo opustit. Peníze a ceniny musí být po dobu přepravy uloženy v uzavřené kabele nebo kufříku .
G4	do 2 000 000	Přeprava musí být prováděna dvěma pověřenými osobami (jedna z osob může být osobou doprovázející) uzavřeným osobním automobilem . Jedna z osob automobil řídí a druhá musí být ozbrojena krátkou kulovou zbraní . Řidič přepravního vozidla nesmí během vykládky a nakládky na veřejně přístupném místě opustit automobil. Přepravní automobil musí být vybaven funkční radiostanicí nebo jiným funkčním spojovacím prostředkem. Peníze a ceniny musí být po dobu přepravy uloženy v bezpečnostním kufříku .
G5	nad 2 000 000	Individuálně ujednaný způsob zabezpečení. V případě, že v pojistné smlouvě není individuální způsob zabezpečení ujednán, platí požadavky na způsob zabezpečení pro limit pojistného plnění do 2 mil. Kč.

Doložka DOZ105 - Předepsané způsoby zabezpečení - Výklad pojmů (1401)

Všechny pojmy, které jsou v textu doložek způsobů zabezpečení tučně zvýrazněny, jsou definovány ve výkladu pojmů. Toto platí, pokud jinde není ujednáno jinak. Výklad pojmů je nedílnou součástí těchto doložek.

U prvků mechanických zábranných prostředků uvedených v odst. 1. až 8. a části odst. 10. je požadováno, aby jejich bezpečnostní úroveň byla ověřena certifikátem shody, vydaným certifikačním orgánem akreditovaným Českým institutem pro akreditaci (dále jen „ČIA“) nebo obdobným zahraničním certifikačním orgánem na základě zkoušek provedených akreditovanou zkušební laboratoří. Bezpečnostní úroveň výrobku je dána jeho zařazením do příslušné bezpečnostní třídy (dále jen „BT“) podle ČSN EN 1627 nebo dle předchozí ČSN P ENV 1627. Odpovídající je též zařazení výrobku do Pyramídy bezpečnosti (dále jen „PB“), pokud je k dispozici. Pokud není uvedeno jinak, požaduje pojistitel výrobky zařazené min. do BT 3.

Nebude-li bezpečnostní úroveň výrobku ověřena certifikátem, popř. nebude-li tuto skutečnost možné ověřit, bude pojistitel za výrobky odpovídající výše uvedeným podmínkám považovat pouze takové, které splňují minimálně požadavky uvedené v odst. 1. až 8. a části odst. 10.

V případě elektronického ovládní vstupů musí jednotlivé komponenty splňovat požadavky uvedené u příslušného limitu plnění pro mechanické zábranné prostředky a případně pro PZTS je-li vyžadován.

1. **Bezpečnostní cylindrická vložka** je vložka zadlabacího zámku min. s překrytým profilem chránícím vložku před jejím překonáním tzv. vyhmatáním.
2. **Bezpečnostní dveře** jsou dveře profesionálně vyrobené nebo upravené, s vícebodovým uzávěrem ovládaným **bezpečnostním uzamykacím systémem**, odolné proti vysazení. Mají tuhou a pevnou konstrukci zesílenou výztuhami, plechem nebo mříží. Případně jsou to **dveře plně**, opatřené **bezpečnostním min. tříbodovým rozvorovým zámekem** (uzamykání dveřního křídla min. do tří stran) ovládaným **bezpečnostním přidavným zámekem**, zábranami proti vysazení a vyrazení nebo je jejich uzávěr řešen jako min. tříbodový rozvorový, ovládaný **bezpečnostním uzamykacím systémem**. Za bezpečnostní dveře jsou považována i vrata (vjezdy apod.) dostatečně tuhé a pevné konstrukce, zhotovená z plného plechu o min. tloušťce 3 mm s rámem z ocelového profilu o min. tloušťce 5 mm, která jsou odolná proti vysazení a

vyrazení, s min. tříbodovým rozvorovým uzávěrem ovládaným **bezpečnostním uzamykacím systémem**, u dvoukřídlých vrat musí být instalovány ochrany zástrčí proti jejich vyháčkování (např. visacím zámkem, příčnou závorou apod.).

3. **Bezpečnostní kování** je kování, které chrání cylindrickou vložku před rozlomením a vytržením. Vnější štít bezpečnostního kování nesmí být demontovatelný z vnější strany dveří. Cylindrická vložka nesmí vyčnívat z kování více než 3 mm.
4. **Bezpečnostní kufřík** je kufřík nebo kontejner, který je určen k přenosu nebo převozu finančních prostředků a cenných předmětů, je profesionálně zhotoven atestovaným výrobcem, má pevné stěny s rukojetí a je vybaven bezpečnostními doplňky (např. stréna, dýmavnice, barvicí moduly).
5. **Bezpečnostní min. tříbodový rozvorový zámek** je samostatný **bezpečnostním přidavným zámkem** ovládaný systém uzamykající dveřní křídlo min. do tří stran a musí být připevněn z vnitřní strany dveří.
6. **Bezpečnostní přidavný zámek** je doplňkový zámek s bezpečnostní cylindrickou vložkou a štítem, který zabraňuje rozlomení a odvrtání vložky, např. vrchní přidavný bezpečnostní zámek, dveřní závora. Přidavný zámek uzamyká dveře v jiném místě než hlavní zadlabací zámek a musí být připevněn z vnitřní strany dveří. U prosklených dveří musí být instalován takový přidavný zámek, který nelze z vnitřní strany ovládat bezklíčovým způsobem.
7. **Bezpečnostní visací zámek** je visací zámek s tvrzeným třmenem, s bezpečnostní cylindrickou vložkou nebo s uzamykacím mechanismem odolným proti vyhatání. Petlice i oka, jimiž procházejí třmeny visacích zámků, musí vykazovat mechanickou odolnost proti vloupání minimálně shodnou jako třmeny visacích zámků, pokud se jedná o uzamčení řetězu nebo lana, platí tato podmínka i pro ně. Petlice a oka musí být z vnější přístupové strany upevněny nerozebíratelným spojem.
Je-li požadován bezpečnostní visací zámek se **zvýšenou ochranou třmenu**, musí být instalován bezpečnostní visací zámek konstrukčně zhotovený tak, že vlastní těleso zámku chrání třmen před jeho napadením (třmen ukrytý v tělese zámku), nebo je instalován speciální ocelový kryt, chránící třmen i samotné těleso zámku.
8. **Bezpečnostní uzamykací systém** je komplet, který tvoří bezpečnostní stavební (zadlabací) zámek, bezpečnostní cylindrická vložka a bezpečnostní kování. Kování nebo provedení bezpečnostní cylindrické vložky musí chránit vložku i proti odvrtání. Za bezpečnostní uzamykací systém lze považovat i elektromechanický zámek, který splňuje požadavky na odolnost proti překonání uvedené v tomto odstavci.
9. **Dozickým zámkem** se rozumí zadlabací zámek, jehož uzamykací mechanismus je tvořen min. čtyřmi stavítky, která jsou ovládána jednostranně ozubeným klíčem.
10. **Dveřmi plnými** se rozumí dveře, vrata, vjezdy (dále jen dveře) pevné konstrukce, zhotovené z materiálu odolného proti vloupání (dřevo, plast, kov, sklo a jejich kombinace) o minimální tloušťce **40 mm** nebo dveře BT 2 podle ČSN EN 1627 nebo dle předchozí ČSN P ENV 1627. Dveře, které nevykazují dostatečnou odolnost proti vloupání (např. sololitové s výplní z papírové voštiny, dveře s výplní zhotovenou z palubek), musí být z vnitřní strany dodatečně zpevněny (např. celoplošně plechem o min. tloušťce 1 mm, ocelovými výztuhami, dodatečnou montáží další mechanicky odolné vrstvy), instalací mříže apod. Je-li výplň kovová, musí být zhotovena z ocelového plechu min. tloušťky 1 mm.
Prosklené dveře v případě požadavku pojistitele na zabezpečení jejich prosklených částí musí být zabezpečeny ve smyslu odst. 30.
Dvoukřídlé dveře musí být zajištěny tak, aby obě křídla měla stejnou hodnotu odporu jako dveře jednokřídlé, a současně musí být zabezpečeny i proti tzv. vyháčkování (např. instalace pevných zástrčí na neotvíraném křídle dveří, které jsou zajištěny např. šroubem s maticí nebo visacím zámkem, ocelové čepy pevně zakotvené do dveřního rámu nebo zdíva, instalace příčné závory, instalace vzpěry neotvíraného křídla apod.).
Dveřní rámy (zárubně) musí být spolehlivě ukotveny ve zdívu. Pokud dveře nejsou zapuštěny do zárubně, musí být opatřeny zábranami proti vysazení.
11. **Funkčním poplachovým zabezpečovacím a tísňovým systémem** (dříve „elektrická zabezpečovací signalizace“ – „EZS“; dále jen „PZTS“²⁾ se rozumí systém, který splňuje následující podmínky:
 - a) Komponenty PZTS musí splňovat kritéria minimálně stupně zabezpečení 2 podle ČSN EN 50131-1, není-li požadován stupeň zabezpečení vyšší, a musí ho mít doložen certifikátem shody vydaným certifikačním orgánem akreditovaným ČIA nebo obdobným zahraničním certifikačním orgánem.
 - b) Projekt a montáž PZTS musí být provedeny dle ČSN EN 50131-1 a ČSN CLC/TS 50131-7 v posledních platných zněních firmou, která má k těmto činnostem příslušná oprávnění; pokud není znám stupeň zabezpečení PZTS podle normy, může být uznán za vyhovující i PZTS, jehož technický stav a funkčnost individuálně posoudila odborná osoba určená pojistitelem. V případě napadení zabezpečeného prostoru nebo samotného PZTS musí být prokazatelným způsobem vyvolán poplach.
 - c) Pokud je výstupní signál z PZTS vyveden na akustický hlásič, přípouští se pouze instalace tzv. inteligentního hlásiče s vlastním zálohováním. Je-li umístěn na fasádě, pak v takové výši, aby byl obtížně napadnutelný, min. 3 m vysoko, chráněný před klimatickými vlivy, současně však dobře slyšitelný. Přívodní vodiče musí být chráněny před napadnutím (instalace pod fasádou, chránilka apod.).Pojištěný je dále povinen trvale zabezpečit, aby provoz, údržba, kontroly a revize PZTS byly prováděny v souladu s návodem k obsluze a údržbě; pokud není stanoveno jinak, musí být minimálně jedenkrát za rok provedena prokazatelným způsobem komplexní kontrola vč. funkční zkoušky PZTS výrobcem nebo jím pověřenou servisní organizací.
Při nesplnění uvedených povinností má pojistitel právo považovat PZTS za nefunkční.
²⁾ V současných normách jsou užívány angl. zkratky „IAS“ pro poplachový zabezpečovací systém, „IGHAS“ pro poplachový zabezpečovací a tísňový systém, příp. „HAS“ pro poplachový tísňový systém.
12. **Funkčním oplocením** se rozumí oplocení, které má ve všech místech požadovanou min. výšku (tedy i v místech, kde prochází oplocením např. potrubí vedené na povrchu), s maximálními otvory 6 x 6 cm a s případnou vrcholovou ochranou podle požadavku. Vzdálenost pevných opor (sloupů), jejich ukotvení a samotná montáž oplocení musí zabraňovat volnému vstupu, snadnému prolomení, podkopání a podlezání.

13. **Fyzickou ostrahou** je osoba starší 18 let, plně svéprávná, bezúhonná, spolehlivá, fyzicky zdatná, psychicky odolná, která není pod vlivem alkoholu či jiných omamných nebo psychotropních látek. Má požadovaný výcvik bezpečnostního a technického personálu a prošla odborným vzděláním a školením. Musí být vybavená vhodným **obránným prostředkem** a dále funkčním telefonem nebo jiným obdobným spojením umožňujícím přivolat pomoc a současně rádiovým prostředkem pro vzájemné dorozumívání. Tato osoba musí být prokazatelně seznámena s činností, kterou je nutně vykonávat, a s činností při hrozícím nebo již uskutečněném odčizení a při ohlášení poplachového signálu. Ostraha musí vykonávat pravidelné pochůzky střeženého prostoru, o kterých musí být vedeny písemné záznamy. Střeží-li ostraha prostor, ve kterém jsou umístěny finanční prostředky a cenné předměty, pak nesmí mít klíče od trezoru ani od místnosti, v níž je trezor umístěn, popř. nesmí znát uzamykací kód trezoru.
14. **Hlídacím psem** se rozumí pes nebo fena (dále jen „pes“) vybraný ze služebních a pracovních plemen (např. německý ovčák, boxer, doberman, velký knírač, rottweiler) anebo pes tato plemena svým vzhledem připomínající (tzn. bez prokázání původu). Dále je požadováno, aby hlídací pes měl kohoutkovou výšku větší než 45 cm (vyloučení psů malých plemen, viz *Národní zkušební řád ČMKLU*).
15. **Krátkou kulovou zbraní** se pro účely pojištění rozumí krátká kulová zbraň kategorie B nebo kategorie A dle § 4 zákona č. 119/2002 Sb. ve znění pozdějších předpisů (zákon o střelných zbraních a střelivu).
16. **Místem s nepřetržitou službou** se rozumí pracoviště s vyvedeným poplachovým signálem PZTS (světelný, akustický) ze střeženého prostoru. Na pracovišti musí být trvale přítomen pracovník určený k ostraze, který na základě aktivovaného poplachového signálu musí neprodleně provést nebo zabezpečit zásah proti narušiteli.
17. **Obránným prostředkem** je zařízení, které slouží k osobní ochraně neozbrojeným způsobem a má pachatele odradit od útoku nebo ho paralyzovat (např. sprej, el. paralyzátor).
18. **Oplocením prostranstvím** se rozumí volné prostranství (areál, místo pojištění) celistvě ohraničené **funkčním oplocením** či **pevnou bariérou**; vstupy (dveře, vrata, vjezdy apod.) mají min. stejnou výšku jako požadované oplocení. Za věci uložené **na oploceném prostranství** se považují i věci uložené ve skladovacích halách, jejich plášť je tvořen z lehkých konstrukcí, které neodpovídají **uzavřenému prostoru typu A, B nebo C** (např. plášť montovaný z plechů tloušťky do 0,6 mm, plášť plachtového typu - polyetylenové, z PVC, z gumotextilních materiálů apod.).
19. **Osobou doprovázející** se rozumí osoba starší 18 let, plně svéprávná, bezúhonná, spolehlivá, fyzicky zdatná, psychicky odolná, která není pod vlivem alkoholu či jiných omamných nebo psychotropních látek. Má požadovaný výcvik bezpečnostního a technického personálu a prošla odborným vzděláním a školením. Musí být vybavená obránným prostředkem nebo ozbrojená podle požadavku pojištětele.
20. **Pevnou bariérou** se rozumí oplocení z pevného a neprůhledného materiálu, které má ve všech místech požadovanou min. výšku s případnou vrcholovou ochranou podle požadavku na zabezpečení. Vzdálenost pevných opor (sloupů), jejich ukotvení a samotná montáž oplocení musí zabraňovat volnému vstupu, snadnému prolomení, podkopání a podlezání.
21. **Poplachové přijímací centrum** (dříve pult centralizované ochrany – „PCO“, dále jen „PPC“^{*)} je trvale obsluhované dohledové pracoviště, které pomocí linek telekomunikační sítě, rádiové sítě, GSM či ISDN sítě nebo jiného obdobného přenosu přijímá informace týkající se stavů jednoho nebo více PZTS (zejména poplachové) o narušení zabezpečených prostor, zobrazuje, vyhodnocuje a archivuje tyto informace. Musí být trvale provozováno policií nebo koncesovanou soukromou bezpečnostní službou, mající pro tuto činnost oprávnění, která zajišťuje zásah v místě střeženého objektu s dobou dojezdu do 10 minut od přijetí poplachového signálu přenosovým zařízením PPC. Doba mezi přijímanými hlášeními kontrolních zpráv konkrétního PZTS střežícího objektu pojištění nesmí překročit 3 minuty, případné překročení této doby musí být kvalifikováno jako ztráta spojení s PZTS. V případě ztráty spojení PPC s PZTS musí být v PPC prokazatelným způsobem vyvolán poplach s následným zásahem v místě střeženého objektu.
- ^{*) V současných normách je pro poplachové přijímací centrum užívána angl. zkratka „ARC“.}
22. **Schránkou** se rozumí těžký kus nábytku, který je uzamčen cylindrickým nebo dozdílkovým zámkem. Schránkou se rovněž rozumí příruční pokladna nebo bezpečnostní schránka, které jsou připevněny k těžkému kusu nábytku nebo k podlaze či ke zdi a které lze demontovat jen po jejich odemčení.
23. **Služebním psem** se rozumí pes určený a vycvičený ke strážní a ochranné službě. Služební pes musí absolvovat příslušné zkoušky minimálně v rozsahu Zkoušky základního minima (ZMT) dle Zkušební řádu Speciálního kynologického svazu „TART“ (<http://www.vyvcikpsa.cz>) nebo jiné zkoušky v obdobném doložitelném rozsahu. O vykonání těchto zkoušek musí být vedena písemná evidence formou zápisu do výkonnostní knížky psa nebo jiného obdobného certifikátu.
24. **Systém CCTV** (kamerový systém) je systém skládající se z kamerových jednotek, pamětí, monitorovacích zařízení a přidružených zařízení pro přenos a ovládací účely. Umožňuje dlouhodobého snímání obrazu, který je na příslušných médiích stabilně zaznamenáván a uchováván po stanovenou sjednanou dobu.
25. **Tišňový prostředek** (např. tlačítko, lišta, kobereček apod.) je zařízení PZTS, jehož aktivací je generován tišňový poplachový signál nebo zpráva (např. v případě napadení).
26. **Trezorem** se rozumí speciální úschovné objekty, jejichž odolnost proti vloupání je vyjádřena bezpečnostní třídou danou certifikátem shody s platnou normou ČSN EN 1143-1 a norem s ní souvisejících, který vydal certifikační orgán akreditovaný ČIA nebo obdobný zahraniční certifikační orgán. Za trezor se nepovažuje ohnivzdorná skříň. Trezor o hmotnosti do 100 kg musí být pevně zabudovaný do zdiva, podlahy nebo nábytku takovým způsobem, že jej lze odnést pouze po jeho otevření nebo po vybourání ze zdi či podlahy. Trezor musí být ukotven či zazděn v souladu s pokyny výrobce. Za uzamykací mechanismus se považuje mechanický klíčový zámek, mechanický kódový zámek, elektronický klíčový zámek nebo elektronický kódový zámek.
27. **Uzavřená kabelá nebo kufřík** musí být opatřena minimálně jedním uzávěrem nebo zámkem a nesmí být zhotovena z látky, silonu a obdobných měkkých materiálů.

28. Za **uzavřený osobní automobil** je považován automobil s uzavřenou kovovou karoserií (kromě prosklených částí). Plátěné či výměnné střechy se nepřipouští. Během přepravy jsou všechna otevíratelná okna uzavřena a dveře uzamčeny.
29. **Uzavřeným prostorem** se rozumí prostor, ve kterém jsou uloženy pojištěné věci a který pojistník nebo pojištěný užívá sám a po právu. Prvky zabezpečující uzavřený prostor musí být provedeny tak, že z vnější přístupové strany je nelze demontovat běžnými nástroji, jako jsou šroubováky, kleště, montážní klíče apod., a nelze je z vnější přístupové strany překonat bez destruktivních metod. Podle charakteru materiálu, ze kterého jsou provedeny ohraničující konstrukce příslušného uzavřeného prostoru (plášť tvořená stěnami, podlahou, stropem, střešou, vstupními dveřmi, okny atd.), se **uzavřený prostor** stavby nebo místnosti z hlediska odolnosti proti násilnému vniknutí rozlišuje na:
- Typ A**, uzavřený prostor běžný - stavebně ohraničený prostor, který tvoří řádně uzavřená a uzamčená místnost nebo soubor místností. Stěny tohoto prostoru mají min. tloušťku 150 mm a jsou zhotoveny z plných cihel nebo z prostého betonu či železobetonu tloušťky min. 75 mm nebo tvořeny z jiného materiálu, avšak z hlediska mechanické odolnosti proti násilnému vniknutí ekvivalentního. Ekvivalentní možnost představují též stavební konstrukce, jejichž mechanická odolnost je doložena certifikátem shody s požadavky na BT 3 dle ČSN EN 1627 nebo předchozí ČSN P ENV 1627 (např. bezpečnostní sádkarton). Stropy a podlahy musí vykazovat shodné vlastnosti.
 - Typ B**, uzavřený prostor typu stánek, buňka - prostor s ohraničujícími konstrukcemi tvořenými rámem zhotoveným z ocelových profilů a nerozebíratelným pláštěm tvořeným plechem min. tloušťky 1 mm (nebo z jiných ekvivalentních materiálů kladoucích stejný odpor proti násilnému překonání – např. lehké sendvičové panely). Jde např. o obytné, kancelářské nebo stavební buňky, kiosky, maríngotky apod. Do tohoto typu uzavřeného prostoru patří též výrobní a skladové haly, které jsou opláštěny lehkými sendvičovými panely (většinou s vrstvami: vnější plech tloušťky 0,6 mm, tepelná izolace cca 20 mm, vnitřní plech tloušťky 0,4 mm).
 - Typ C**, uzavřený prostor vnitřní - stavebně ohraničený prostor, který tvoří řádně uzavřená a uzamčená místnost nebo soubor místností. Stěny tohoto prostoru mají tloušťku menší než 150 mm u cihlového zdíva nebo menší než 75 mm u zdíva z betonu či železobetonu. Jedná se zejména o vestavby uvnitř budov či hal (příčky z pórobetonu, dutých cihel, sádkartonu, dřeva apod.). Stropy a podlahy musí vykazovat shodné vlastnosti.
 - Speciální uzavřený prostor** je stavebně ohraničený prostor, který tvoří řádně uzavřená a uzamčená místnost. Stěny tohoto prostoru mají min. tloušťku 300 mm a jsou zhotoveny z plných cihel nebo - z hlediska mechanické odolnosti - z jiného ekvivalentního materiálu. Stropy a podlahy musí vykazovat shodné vlastnosti.

Za uzavřený prostor se nepovažuje prostor motorového vozidla.

30. **Zabezpečením prosklených částí oken, dveří a jiných technických otvorů** s plochou větší než 600 cm² se rozumí, že jakákoli okna, prosklené dveře nebo jejich částí, světlíky, větrací šachty, výlohy, vitríny, prosklené stěny apod. s plochou větší než 600 cm², které jsou níže než 2,5 m nad okolním terénem nebo 1,2 m od přístupové trasy (např. hromosvod, pevný požární žebřík, okno do nechráněného prostoru apod.), jsou zabezpečeny některým z dále uvedených způsobů:

- Funkční mříž**, jejíž ocelové prvky (pruty) jsou z plného materiálu, min. průřezu 1 cm², osová vzdálenost prutů mřížových ok max. 20 x 20 cm (nebo jiná vzdálenost nepřevyšující však hodnotu plochy čtverce 400 cm², tedy např. 25 x 15 cm). Mříž musí být dostatečně tuhá, odolná proti roztážení, pruty spojeny nerozebíratelně (svařením, sňytováním), z vnější strany musí být pevně, nerozebíratelným způsobem ukotvena (zazděna, zabetonována, připevněna) ve zdi nebo neotevíratelném rámu okna (či jiného otvoru) minimálně ve čtyřech kotevních bodech do hloubky min. 80 mm. V případě odnímatelné mříže musí být mříž uzamčena čtyřmi bezpečnostními visacími zámky (viz odst. 7.) Mříž opatřená dveřními závěsy nebo mříž navíjecí musí být uzamčena jedním bezpečnostním uzamykacím systémem (viz odst. 8.) nebo dvěma bezpečnostními visacími zámky (viz odst. 7.) nebo je navíjecí mříž vybavena mechanismem (např. u elektricky ovládané), který zabráňuje neoprávněné manipulaci a jejímu nadzvednutí. Mříž a její příslušenství lze z vnější strany demontovat pouze hrubým násilím (kladivo, sekáč, pilka na železo, rozbrušovačka apod.).

Nebude-li mříž splňovat výše uvedené požadavky, bude pojistitel za funkční mříž považovat pouze takovou mříž, která má mechanickou odolnost proti vloupání doloženou certifikátem a bude splňovat požadavky min. BT 3 podle ČSN EN 1627 nebo dle předchozí ČSN P ENV 1627.

Výše uvedené požadavky platí i pro mříže instalované v prostoru vstupních otvorů (dveří).

- Funkční roletou** z vlnitého plechu nebo z ocelových či hliníkových lamel v bezpečnostním provedení doloženém certifikátem, jež bude splňovat požadavky min. BT 3 podle ČSN EN 1627 nebo dle předchozí ČSN P ENV 1627. Požadavky na uzamčení rolety jsou shodné jako u výše uvedené mříže. Roletu a její příslušenství lze z vnější strany demontovat pouze hrubým násilím (kladivo, sekáč, pilka na železo, rozbrušovačka apod.).
- Funkční okenicí** zajištěnou z vnitřního prostoru uzavíracími mechanismy včetně zabezpečení proti vyháčkování. Ukotvení závěsů včetně jejich vlastní konstrukce, pokud jsou použity, musí být nerozebíratelně z vnější strany, zhotoveno z mechanicky pevné, tvrdé konstrukce. Okenicí lze překonat z vnější strany pouze hrubým násilím (kladivo, sekáč, pilka, rozbrušovačka apod.).
- Bezpečnostním zasklením** (bezpečnostním vrstveným sklem, sklem s dodatečně instalovanou bezpečnostní fólií, sklem s drátěnou vložkou), které musí vykazovat kategorii odolnosti, pokud není požadováno jinak, min. P2A podle ČSN EN 356.

Jedná-li se o provedení s dodatečnou instalací bezpečnostní fólie, musí být instalována na skle s min. tloušťkou dle certifikátu shody této fólie s požadavky na konkrétní kategorii odolnosti dle ČSN EN 356 (bývá min. 4 mm a více). Po montáži fólie na sklo musí zasklení vykazovat kategorii odolnosti, pokud není požadováno jinak, min. P2A dle ČSN EN 356. Fólie musí na sklo odborně instalovat firma, která má k této činnosti oprávnění. Fólie musí být nalepena na vnitřní stranu skla a musí zasahovat až na jeho okraj.

Bezpečnostní úroveň výše uvedených výrobků musí být ověřena zkušební laboratoří akreditovanou ČIA nebo obdobným zahraničním certifikačním orgánem a doložena příslušným osvědčením (protokol o zkoušce).

- e) **Funkčním PZTS** s detektory reagujícími na rozbití skla (akustický detektor). Není-li u příslušného limitu plnění požadována současně i instalace PZTS, musí být instalován PZTS mín. s vývodem poplachového signálu na akustický hlásič umístěný mín. 3 m nad okolním terénem. PZTS musí splňovat požadavky uvedené výše v odst. 11.

Doložka DST111 - Výměna agregátů, opravy vlnutí - Vymezení pojistného plnění (1401)

Odchylně od čl. 8 ZPP P-300/14 se ujednává, že pokud oprava poškozené věci v důsledku pojistné události vyžaduje:

- a) převlnutí cívek (nebo výměnu agregátů v důsledku škody na vlnutí),
- b) opravu bloků, hlav motorů nebo kompresorů včetně jejich příslušenství,

odečte pojišťitel při stanovení výše plnění i částku odpovídající opotřebení uvedených věcí, a to 10 % za každý ukončený rok provozu, z nákladů na opravu (nebo z hodnoty vyměněného agregátu), celkově však maximálně 60 % stanoveného plnění.

Doložka DODP102 - Pojištění obecné odpovědnosti za újmu a pojištění odpovědnosti za újmu způsobenou vadou výrobku a vadou práce po předání - Základní rozsah pojištění (1401)

Činností nebo vztahem podle čl. 1 odst. 1) ZPP P-600/14 jsou činnosti nebo vztahy vyplývající z takového předmětu podnikání, předmětu činnosti nebo účelu činnosti (dále jen „předmět podnikání“) pojištěného, který je uveden v listině přiložené k pojistné smlouvě (např. živnostenský list, koncesní listina, výpis z obchodního rejstříku apod.).

Pokud některý z předmětů podnikání pojištěného zahrnuje více oborů, podnikání apod. (dále jen „obory činnosti“) – např. obory činnosti živnosti volné, považují se u něj za předmět podnikání pouze ty obory činnosti, které jsou výslovně uvedeny v pojistné smlouvě (včetně jejich příloh, přiložených listin); nejsou-li obory činnosti v pojistné smlouvě výslovně uvedeny, považují se u něj za předmět podnikání pouze ty obory činnosti, které má pojištěný zapsány/uvedeny v příslušném předmět podnikání evidujícím rejstříku, registru nebo jiném informačním systému veřejné správy či obdobné veřejné evidenci ke dni sjednání pojištění.

Ve smyslu čl. 1 odst. 8) ZPP P-600/14 se pojištění vztahuje také na povinnost nahradit újmu způsobenou v souvislosti s činností nebo vztahem podle čl. 1 odst. 1) ZPP P-600/14 vadou výrobku a vadou vykonané práce, která se projeví po jejím předání.

Doložka DODP103 - Cizí věci převzaté - Rozšíření rozsahu pojištění (1606)

Pojištění se vztahuje i na povinnost nahradit újmu způsobenou na movité věci nebo zvířeti, které pojištěný převzal v souvislosti s činností nebo vztahem podle čl. 1 odst. 1) ZPP P-600/14 za účelem provedení objednané činnosti.

Toto připojištění se vztahuje i na povinnost nahradit újmu na motorových vozidlech, která pojištěný převzal za tím účelem, aby na nich provedl objednanou činnost / splnil závazek (např. provedl jejich opravu).

Toto připojištění se však nevztahuje na povinnost nahradit újmu na motorových vozidlech, která pojištěný převzal za tím účelem, aby s jejich pomocí provedl objednanou činnost / splnil závazek (tj. na motorových vozidlech, která mají sloužit jako prostředek k provedení objednané činnosti / splnění závazku).

Doložka DODP104 - Cizí věci užívané - Rozšíření rozsahu pojištění (1401)

Pojištění se vztahuje i na povinnost nahradit újmu způsobenou na movité věci nebo zvířeti, které pojištěný oprávněně užívá v souvislosti s činností nebo vztahem podle čl. 1 odst. 1) ZPP P-600/14, s výjimkou újmy způsobené na užívaném motorovém vozidle.

Doložka DODP105 - Náklady zdravotní pojišťovny a regresy dávek nemocenského pojištění - Rozšíření rozsahu pojištění (1401)

Pojištění se vztahuje i na povinnost poskytnout:

- i) náhradu nákladů na hrazené služby vynaložené zdravotní pojišťovnou,
- ii) regresní náhradu orgánu nemocenského pojištění v souvislosti se vznikem nároku na dávku nemocenského pojištění,

pokud taková povinnost vznikla v důsledku pracovního úrazu nebo nemoci z povolání, které utrpěl zaměstnanec pojištěného v souvislosti s činností nebo vztahem pojištěného podle čl. 1 odst. 1) ZPP P-600/14.

Tyto náhrady se pro účely pojištění posuzují obdobně jako náhrada újmy a platí pro ně přiměřeně podmínky pojištění odpovědnosti za újmu.

Doložka DODP106 - Křížová odpovědnost - Rozšíření rozsahu pojištění (1401)

Odchylně od čl. 2 odst. 4) písm. c) ZPP P-600/14 se pojištění vztahuje i na újmu, jejíž náhradu je pojištěný povinen poskytnout právnické osobě, se kterou je majetkově propojen.

Doložka DODP109 - Provoz pracovních strojů - Rozšíření rozsahu pojištění (1412)

Odchylně od čl. 2 odst. 1) písm. b) ZPP P-600/14 se pojištění vztahuje i na povinnost pojištěného nahradit újmu způsobenou v souvislosti s vlastnictvím nebo provozem motorového vozidla sloužícího jako pracovní stroj, včetně újmy způsobené výkonem činnosti pracovního stroje.

Pojištění se však nevztahuje na povinnost pojištěného nahradit újmu, pokud:

- a) v souvislosti se škodnou událostí bylo nebo mohlo být uplatněno právo na plnění z pojištění odpovědnosti za újmu (škodu) sjednaného ve prospěch pojištěného jinou pojistnou smlouvou (zejména z povinného pojištění odpovědnosti za újmu způsobenou provozem vozidla),

- b) jde o újmu, jejíž náhrada je předmětem povinného pojištění odpovědnosti za újmu způsobenou provozem vozidla, ale právo na plnění z takového pojištění nemohlo být uplatněno z důvodu, že:
 - i) byla porušena povinnost takové pojištění uzavřít,
 - ii) jde o vozidlo, pro které právní předpis stanoví výjimku z povinného pojištění odpovědnosti za újmu způsobenou provozem vozidla, nebo
 - iii) k újmě došlo při provozu vozidla na pozemní komunikaci, na které bylo toto vozidlo provozováno v rozporu s právními předpisy,
- c) jde o újmu, jejíž náhrada je právním předpisem vyloučena z povinného pojištění odpovědnosti za újmu způsobenou provozem vozidla, nebo
- d) ke vzniku újmy došlo při účasti na motoristickém závodě nebo soutěži nebo v průběhu přípravy na ně.

Toto pojištění se pro případ újmy způsobené:

- a) výkonem činnosti pracovního stroje, která (újma) nemá původ v jeho jízdě, sjednává se sublimitem ve výši rovnající se limitu pojistného plnění pro pojištění odpovědnosti za újmu,
- b) jinak než v případě uvedeném pod písm. a) sjednává se sublimitem uvedeným pro účely pojištění dle této doložky v pojistné smlouvě.

Doložka DODP111 - Čistě finanční škody - k pojištění obecné odpovědnosti za újmu - Rozšíření rozsahu pojištění (1401)

Nad rámec čl. 1 ZPP P-600/14 se pojištění obecné odpovědnosti za újmu vztahuje i na právním předpisem stanovenou povinnost pojištěného nahradit čistou finanční škodu, tj. újmu na jmění, kterou je možno vyjádřit v penězích a která vznikla jinak, než jako:

- a) škoda způsobená na věci jejím poškozením, zničením nebo ztrátou,
- b) škoda způsobená usmrcením, ztrátou nebo zraněním zvířete,
- c) následná finanční škoda vzniklá jako přímý důsledek újmy na životě nebo zdraví člověka, věci nebo zvířeti.

Mimo výluk a omezení pojistného plnění vyplývajících z příslušných ustanovení pojistné smlouvy a pojistných podmínek vztahujících se k pojištění odpovědnosti za újmu sjednanému pojistnou smlouvou se toto pojištění dále nevztahuje na povinnost nahradit čistou finanční škodu způsobenou:

- a) vadou výrobku,
- b) vadou vykonané práce, která se projeví po jejím předání,
- c) vadou poskytnuté odborné služby (např. zprostředkování obchodu nebo služeb, vedení účetnictví, projektová činnost ve výstavbě),
- d) znečištěním životního prostředí,
- e) nenáhlým, pozvolným, postupným nebo průběžným působením nebezpečných/odpadních látek, teploty, vlhkosti, hluku, pachu, dýmu, záření, otřesů nebo podobných imisí/emisí/vlivů na okolí,
- f) pojištěným v souvislosti s výkonem funkce statutárního orgánu nebo člena statutárního nebo kontrolního orgánu právnické osoby,
- g) schodkem na finančních hodnotách, jejichž úschovu nebo správu pojištěný vykonává,
- h) zpronevěrou,
- i) v souvislosti s jakoukoli finanční/platební transakcí (včetně obchodování s cennými papíry či dražby cenných papírů),
- j) v souvislosti s poskytováním (včetně neposkytnutí) rad, doporučení, pokynů, odhadů, předpovědí apod. a/nebo se zastupováním či zprostředkováním, které se týká jakéhokoli investování nebo financování a/nebo které se týká hodnot/cen nemovitosti/objektů/prostorů nebo elektřiny, plynu, vody, tepla, tepelné energie, pohonných hmot a/nebo obdobných komodit nebo budoucích změn jejich hodnot/cen nebo budoucích změn stavu a okolí nemovitosti/objektů/prostorů, v souvislosti s nedostatečným, neuspokojivým nebo nižším než očekávaným nebo odhadovaným či garantovaným výnosem jakékoli investice nebo se změnou tržní hodnoty/ceny jakékoli investice nebo komodity,
- k) při chybném vedení vlastního účetnictví nebo provedením chybné platby v účetnictví pojištěného,
- l) na pohledávce pojištěného,
- m) výkonem funkce správce konkursní podstaty, insolvenčního správce nebo likvidátora,
- n) výkonem exekuční činnosti,
- o) nesplněním nebo prodlením se splněním smluvní povinnosti,
- p) nedodržením smluvně stanovených nákladů nebo jiných parametrů zadaných objednatelem,
- q) nedodržením rozpočtu / předběžného odhadu / kalkulace,
- r) vadou typového projektu za druhou nebo další škodu; pro účely tohoto pojištění se typovým projektem rozumí projekt, který je pojištěným opakovaně používán v nezměněné podobě,
- s) jakýmkoli porušením práv z průmyslového nebo jiného duševního vlastnictví (např. práv na patent, práv z ochranných známek a průmyslových vzorů, práv na ochranu názvu právnické osoby a označení původu, práv autorských a práv s nimi souvisejících),
- t) porušením povinnosti mlčenlivosti,
- u) jakoukoli činností související se zpracováním a poskytováním dat a informací, službami databank, správou sítí, racionalizační nebo automatizační,
- v) poskytováním softwaru nebo hardwaru,
- w) v souvislosti s výstavbou nebo údržbou přehrad,
- x) na podzemních sítích nebo zařízeních, pokud správnost zakreslení situace jednotlivých podzemních sítí nebo zařízení nebyla prokazatelně odsouhlasena jejich správci,

- y) při zastoupení před soudy při výkonu specializovaného právního poradenství podle zvláštních předpisů, jestliže byly na základě smlouvy mezi pojištěným a jeho klientem vykonány pouze úkony právní služby v souvislosti se zastoupením před soudy,
- z) vědomou nedbalostí; pro účely tohoto pojištění se škodou způsobenou vědomou nedbalostí rozumí škoda, která byla způsobena konáním nebo opomenutím, pokud škůdce věděl, že může způsobit škodlivý následek, ale bez přiměřených důvodů spoléhal, že jej nezpůsobí.

Bez ohledu na jakákoliv jiná ujednání (např. dle doložky DODP106 - Křížová odpovědnost), s výjimkou výslovně v pojistné smlouvě ujednaného odchýlného ujednání právě od tohoto ujednání této doložky, neuhradí pojistitel z tohoto pojištění škodu, jejíž náhradu je pojištěný povinen poskytnout subjektům uvedeným v čl. 2 odst. 4) písm. a) až c) ZPP P-600/14.

Doložka DODP115 - Výkon veřejné moci - Rozšíření rozsahu pojištění (1507)

Odchylně od čl. 8 odst. 1) písm. b) VPP P-100/14 se pojištění vztahuje i na právním předpisem stanovenou povinnost pojištěného nahradit újmu způsobenou při výkonu veřejné moci (a to ve smyslu čl. 1 odst. 8) ZPP P-600/14 i vadou vykonané práce, která se projeví po jejím předání, jestliže povinnost vyplývá ze zákona č. 82/1998 Sb., o odpovědnosti za škodu způsobenou při výkonu veřejné moci rozhodnutím nebo nesprávným úředním postupem a o změně zákona České národní rady č. 358/1992 Sb., o notářích a jejich činnosti (notářský řád).

Nad rámec čl. 1 ZPP P-600/14 se toto pojištění vztahuje i na právním předpisem stanovenou povinnost pojištěného nahradit čistou finanční škodu, tj. újmu na jmění, kterou je možno vyjádřit v penězích a která vznikla jinak, než jako:

- a) škoda způsobená na věci jejím poškozením, zničením nebo ztrátou,
- b) škoda způsobená usmrcením, ztrátou nebo zraněním zvířete,
- c) následná finanční škoda vzniklá jako přímý důsledek újmy na životě nebo zdraví člověka, věci nebo zvířeti.

Odchylně od čl. 2 odst. 1) písm. j) a odst. 3) písm. e) a nad rámec čl. 1 ZPP P-600/14 se toto pojištění vztahuje též na povinnost pojištěného poskytnout v penězích zadostiučinění za vzniklou nemajetkovou újmu (peněžitou náhradu nemajetkové újmy) podle § 31a zákona č. 82/1998 Sb.

Mimo výluk a omezení pojistného plnění vyplývajících z příslušných ustanovení pojistné smlouvy a pojistných podmínek vztahujících se k pojištění odpovědnosti za újmu sjednanému pojistnou smlouvou se pojištění v tomto rozsahu dále nevztahuje na povinnost k peněžitě náhradě nemajetkové újmy způsobené:

- a) urážkou, pomluvou,
- b) sexuálním obtěžováním nebo zneužíváním,
- c) porušením práv z průmyslového nebo jiného duševního vlastnictví (např. práv na patent, práv z ochranných známek a průmyslových vzorů, práv na ochranu názvu právnické osoby a označení původu, práv autorských a práv s nimi souvisejících).

Z tohoto pojištění pojistitel nad rámec čl. 1 ZPP P-600/14 uhradí také:

- a) náklady řízení, které byly poškozeným účelně vynaloženy na zrušení nebo změnu nezákonného rozhodnutí nebo na nápravu nesprávného úředního postupu pojištěného, jestliže jejich náhrada byla poškozenému přiznána na základě pravomocného rozhodnutí vydaného v tomto řízení; za takové náklady řízení se považují i účelně vynaložené hotové výdaje a odměna za zastupování (náklady právního zastoupení) poškozeného; tyto náklady řízení se pro účely tohoto pojištění považují za škodu,
- b) náklady řízení, které vedlo ke zrušení nebo změně nezákonného rozhodnutí nebo nápravě nesprávného úředního postupu pojištěného, jestliže jejich náhrada byla jinému subjektu než poškozenému (např. státu) přiznána na základě pravomocného rozhodnutí vydaného v tomto řízení; tyto náklady řízení se pro účely tohoto pojištění považují za škodu,
- c) náklady právního zastoupení pojištěného v řízení, které vedlo nebo mělo vést ke zrušení nebo změně nezákonného rozhodnutí nebo nápravě nesprávného úředního postupu pojištěného; tyto náklady právního zastoupení pojištěného se pro účely tohoto pojištění považují za náklady právního zastoupení pojištěného podle čl. 7 odst. 1) ZPP P-600/14.

Doložka DODP116 - Obecní policie - Rozšíření rozsahu pojištění (1401)

Odchylně od čl. 8 odst. 1) písm. b) VPP P-100/14 se pojištění vztahuje i na právním předpisem stanovenou povinnost pojištěné obce nahradit újmu způsobenou při výkonu veřejné moci (a to odchylně od čl. 2 odst. 1) písm. s) ZPP P-600/14 i v souvislosti s použitím služební zbraně), jestliže povinnost vyplývá z § 24 zákona č. 553/1991 Sb., o obecní policii.

Nad rámec čl. 1 ZPP P-600/14 se toto pojištění vztahuje i na právním předpisem stanovenou povinnost pojištěné obce nahradit čistou finanční škodu, tj. újmu na jmění, kterou je možno vyjádřit v penězích a která vznikla jinak, než jako:

- a) škoda způsobená na věci jejím poškozením, zničením nebo ztrátou,
- b) škoda způsobená usmrcením, ztrátou nebo zraněním zvířete,
- c) následná finanční škoda vzniklá jako přímý důsledek újmy na životě nebo zdraví člověka, věci nebo zvířeti.

Odchylně od čl. 2 odst. 1) písm. j) a odst. 3) písm. e) a nad rámec čl. 1 ZPP P-600/14 se toto pojištění vztahuje též na povinnost pojištěné obce poskytnout peněžitou náhradu nemajetkové újmy v jiných případech, než jsou uvedeny v čl. 1 odst. 2) ZPP P-600/14, uloženou jí na základě § 24 zákona č. 553/1991 Sb. pravomocným rozhodnutím soudu z důvodu neoprávněného zásahu do práva na ochranu osobnosti člověka nebo právní osobnosti právnické osoby.

Mimo výluk a omezení pojistného plnění vyplývajících z příslušných ustanovení pojistné smlouvy a pojistných podmínek vztahujících se k pojištění odpovědnosti za újmu sjednanému pojistnou smlouvou se pojištění v tomto rozsahu dále nevztahuje na povinnost k peněžitě náhradě nemajetkové újmy způsobené:

- a) urážkou, pomluvou,
- b) sexuálním obtěžováním nebo zneužíváním,
- c) porušením práv z průmyslového nebo jiného duševního vlastnictví (např. práv na patent, práv z ochranných známek a průmyslových vzorů, práv na ochranu názvu právnické osoby a označení původu, práv autorských a práv s nimi souvisejících).

Pro toto pojištění se ruší čl. 2 odst. 2) písm. a) a b) ZPP P-600/14.

V případě povinnosti pojištěné obce poskytnout jednorázové mimořádné odškodnění vyplývající z § 24 odst. 4 zákona č. 553/1991 Sb. je předpokladem vzniku práva na plnění z tohoto pojištění též její uložení pravomocným rozhodnutím soudu.

Mimo výluk a omezení pojistného plnění vyplývajících z příslušných ustanovení pojistné smlouvy a pojistných podmínek vztahujících se k pojištění odpovědnosti za újmu sjednanému pojistnou smlouvou se toto pojištění dále nevztahuje na jakoukoli povinnost pojištěné obce nahradit újmu (včetně povinnosti poskytnout zadostiučinění za vzniklou nemajetkovou újmu), jestliže taková povinnost vyplývá ze zákona č. 82/1998 Sb., o odpovědnosti za škodu způsobenou při výkonu veřejné moci rozhodnutím nebo nesprávným úředním postupem a o změně zákona České národní rady č. 358/1992 Sb., o notářích a jejich činnosti (notářský řád).

Doložka DOB101 - Elektronická rizika - Výluka (1401)

Ujednává se, že se pojištění nevztahuje na jakákoli poškození, následné škody, ztrátu užitné hodnoty, náklady, nároky a výdaje preventivní i jiné, jakékoli povahy přímo i nepřímo plynoucí nebo způsobené, ať plně nebo částečně:

- a) užíváním, zneužitím, selháním fungování internetu, kterékoli vnitřní nebo soukromé sítě, internetové stránky, internetové adresy nebo podobného zařízení či služby,
- b) jakýmkoli daty nebo jinými informacemi umístěnými na internetové stránce nebo podobném zařízení,
- c) projevem jakéhokoli počítačového viru nebo obdobného programu,
- d) jakýmkoli elektronickým přenosem dat nebo jiných informací,
- e) jakýmkoli porušením, zničením, zkreslením, zborcením, narušením, vymazáním nebo jinou ztrátou či poškozením dat, programového vybavení, programovacího souboru či souboru instrukcí jakéhokoli druhu,
- f) ztrátou možnosti využívání dat nebo omezením funkčnosti dat, kódování, programů, programového vybavení jakéhokoli počítače či počítačového systému nebo jiného zařízení závislého na jakémkoli mikročipu nebo vestavěném logickém obvodu, včetně výpadku činnosti na straně pojištěného,
- g) jakýmkoli porušením, ať úmyslným nebo neúmyslným, duševních majetkových práv (např. ochranné známky, autorského práva, patentu apod.).

Výše uvedené výluky se však neuplatní, vznikne-li z výše uvedených příčin následné poškození nebo zničení pojištěné věci některým z pojistných nebezpečí: požární nebezpečí, náraz nebo pád, kouř, povodeň nebo záplava, víchřice nebo krupobití, sesuv (tj. sesouvání půdy, zřícení skal nebo zemin, sesouvání nebo zřícení lavin), zemětřesení, tíha sněhu nebo námraza nebo vodovodní nebezpečí, je-li předmět pojištění proti takovému pojistnému nebezpečí v pojistné smlouvě pojištěn.

Doložka DOB103 - Výklad pojmů pro účely pojistné smlouvy (1401)

1. **Aerodynamickým třeskem** se rozumí hlukem doprovázená ničivá tlaková vlna vyvolaná letícím tělesem při překročení hranice rychlosti zvuku.
2. **Agregovaná pojistná částka** je údaj, který vyjadřuje pojistnou hodnotu souboru pojišťovaných věcí a sjednává se v případě pojištění souboru věcí.
3. **Celkovou pojistnou částku** tvoří součet pojistných částek jednotlivých věcí a sjednává se v případě pojištění výčtu jednotlivých věcí a součtu jejich hodnot.
4. Za **cenné předměty** se považují:
 - a) drahé kovy, perly a drahokamy a předměty z nich vyrobené,
 - b) drobné luxusní předměty, jejichž hodnota přesahuje 15 000 Kč za jeden kus (hodiny, plnicí pera, brýle apod.); za cenné předměty se nepovažuje elektronika.
5. Za **finanční prostředky** se považují:
 - a) peníze, tj. platné tuzemské i cizozemské bankovky a mince,
 - b) ceniny, tj. poštovní známky, kolký, losy, jízdenky a kupony MHD, dobíjecí kupony do mobilních telefonů, dálniční známky, stravenky apod.,
 - c) platební karty a jiné obdobné dokumenty, cenné papíry, vkladní a šekové knížky.
6. **Cizí předměty převzaté** jsou movité předměty, které pojištěný uvedený v pojistné smlouvě převzal při poskytování služby na základě smlouvy, objednávky nebo zakázového listu.
7. **Data** jsou strojně nebo elektronicky zpracovatelné informace.
8. **Dodavatelem** se rozumí jakýkoli dodavatel, výrobce, prodejce, zhotovitel nebo zpracovatel komponentů, zboží nebo surovin, a to jak specifikovaný či nspecifikovaný, který má vůči pojistníkovi (pojištěnému) závazky vyplývající ze sjednaného smluvního vztahu.
9. **Dopravní nehoda** je událost v provozu na pozemních komunikacích, například havárie nebo srážka, která se stala nebo byla započata na pozemní komunikaci a při níž dojde k usmrcení nebo zranění osoby nebo ke škodě na majetku v přímé souvislosti s provozem vozidla v pohybu.
10. **Dopravní prostředek** je motorové nebo nemotorové vozidlo určené k přepravě osob nebo materiálu.
11. **Elektronické zařízení** je zařízení, které pro svou funkci využívá elektronické prvky.

12. **Expert** je odborník na danou problematiku, oprávněný podle příslušného právního předpisu vydávat písemné posudky a stanoviska.
13. **Franšíza časová** je časový úsek specifikovaný několika pracovními dny. Právo na pojistné plnění vzniká jen tehdy, je-li provoz zařízení přerušeno déle než po tento počet pracovních dní. Pracovním dnem se rozumí časové období, kdy je zařízení běžně v provozu.
14. **Franšíza integrální** se od plnění neodečítá, do její výše se však pojistné plnění neposkytuje. Může být vyjádřena pevnou částkou, procentem, časovým úsekem nebo jejich kombinací.
15. **Franšíza odčtená (spoluúčast)** se vždy odečítá od celkové výše pojistného plnění. Do její výše se pojistné plnění neposkytuje. Oprávněná osoba se franšízou odčtenou (spoluúčastí) podílí na pojistném plnění. Může být vyjádřena pevnou částkou, procentem, časovým úsekem nebo jejich kombinací.
16. **Integrální časová franšíza** je časový úsek specifikovaný několika pracovními dny. Právo na pojistné plnění vzniká jen tehdy, je-li přerušení provozu pojištěného delší než tento počet pracovních dní. Je-li však přerušení provozu pojištěného delší než tento počet pracovních dní, nemá integrální časová franšíza vliv na výši pojistného plnění.
17. **Za kapalinu z vodovodních zařízení** se považuje voda, topná, klimatizační a hasící média.
18. **Kouř** je směs plyných a v ní rozptýlených tuhých produktů hoření.
19. **Krádeží s překonáním překážky** se rozumí krádež, u které jsou příslušným orgánem veřejné moci nebo na základě znaleckého posudku zjištěny stopy prokazující, že se pachatel zmocnil pojištěné věci některým dále uvedeným způsobem:
- do místa, ve kterém byla věc uložena, se dostal tak, že jej prokazatelně zpřístupnil nástroji, které nejsou určeny k jeho řádnému otevírání,
 - v místě, ve kterém byla věc uložena, se prokazatelně skryl a po jeho uzamčení se věcí zmocnil,
 - místo, ve kterém byla věc uložena, otevřel klíčem nebo obdobným prostředkem, jehož se neoprávněně zmocnil krádeží nebo loupeží.
20. **Krupobitím** se rozumí pád kousků ledu vytvořených v atmosféře.
21. **Límitem pojistného plnění** se rozumí dohodnutá horní hranice plnění. Sjednat lze:
- maximální roční limit pojistného plnění pro všechny pojistné události nastalé v jednom pojistném roce,
 - limit pojistného plnění pro jednu pojistnou událost.
- Není-li sjednán limit pojistného plnění pro jednu pojistnou událost, považuje se sjednaný maximální roční limit pojistného plnění i za limit pojistného plnění pro jednu pojistnou událost.
22. **Loupeží** se rozumí zmocnění se věci za použití násilí nebo pohrůžky bezprostředního násilí proti pojištěnému, jeho zaměstnanci nebo jiné osobě jimi pověřené.
23. **Maximální roční limit pojistného plnění (MRLP)** je horní hranicí pojistného plnění v souhrnu ze všech pojistných událostí vzniklých v jednom pojistném roce. Je-li pojištění sjednáno na dobu kratší než jeden pojistný rok je MRLP horní hranicí pojistného plnění v souhrnu ze všech pojistných událostí vzniklých za dobu trvání pojištění.
24. **Mobilní elektronické zařízení** je elektronické zařízení, které je určeno převážně pro práci v terénu a je buď přenosné, nebo pevně instalované ve vozidle.
25. **Motorovými vozidly** jsou osobní a nákladní motorová vozidla s přidělenou státní poznávací nebo registrační značkou, jakož i návěsy a přívěsy k těmto vozidlům s přidělenou státní poznávací značkou nebo registrační značkou.
26. **Nádrž** je zčásti otevřený nebo uzavřený prostor o obsahu nejméně 200 l určený ke skladování tekutin nebo sypkých hmot.
27. **Nárazem nebo zřícením letadla** se rozumí dopad pilotovaného dopravního prostředku, jeho částí nebo nákladu na pojištěnou věc.
28. **Následná škoda** je škoda způsobená přerušением nebo omezením provozu z důvodu vzniku věcné škody.
29. **Za názorný model** se považuje funkční i nefunkční model stroje nebo zařízení sloužící k výuce nebo demonstraci funkce. Výjimku tvoří názorné modely vyráběné sériově specializovaným výrobcem pro obecné použití ve školství a odborných kurzech.
30. **Neoprávněným užíváním** pojištěné věci se rozumí neoprávněné zmocnění se pojištěné věci v úmyslu jí přechodně užívat.
31. **Neprodejný výstavní exponát** je taková věc, která nenavazuje na běžný program výrobce, nebude jako taková dále prodávána a není servisně zajištěna.
32. **Neprodejný vzorek** je takový výrobek nebo soubor výrobků, které nejsou ve srovnatelné podobě dostupné na trhu, takže není stanovena jejich cena.
33. **Neproporcionální vícenáklady** jsou vícenáklady vznikající jednorázově při výpadku zařízení, které nepřetrvávají po celou dobu ručení (např. náklady na přizpůsobení programů náhradnímu zařízení, náklady na transport datových nosičů, náklady na instalaci náhradního zařízení).
34. **Nosiče dat** jsou paměťová média na strojně zpracovatelné informace.
35. **Odběratelem** se rozumí jakýkoli odběratel, specifikovaný či nspecifikovaný, vůči němuž má pojistník (pojištěný) závazky vyplývající z písemně sjednaného smluvního vztahu.
36. **Ochranným zařízením** se rozumí zařízení sloužící k ochraně před škodlivým působením par, teplot, plynů, záření apod. na životní prostředí. Nahodilou poruchou ochranného zařízení se rozumí porucha způsobená takovou vnitřní závadou zařízení, jejíž vznik pojištěný nemohl zabránit.
37. **Oplocení** je ostatní stavba sloužící k ohraničení daného prostoru. Jeho funkcí je bránit pohybu osob a věcí z daného prostoru ven a dovnitř nebo může mít pouze funkci okrasnou.
38. **Opotřebením** se rozumí přirozený úbytek hodnoty věci způsobený stárnutím, popř. užíváním. Výši opotřebením ovlivňuje také ošetřování nebo udržování věci.

39. **Loupeží přepravovaných peněz nebo cenin** se rozumí pojištění sjednané pro případ odcizení peněz nebo cenin, které přepravuje pojištěný nebo osoba jím pověřená, loupeží.
40. **Povodní** se rozumí přechodně výrazné zvýšení hladiny vodních toků nebo jiných povrchových vod, při kterém voda již zaplavuje místo pojištění mimo koryto vodního toku. Povodní je i stav, kdy voda z určitého území nemůže dočasně přirozeným způsobem odtékat nebo její odtok je nedostatečný, případně je zaplavováno území při soustředěném odtoku srážkových vod.
41. **Požár** je oheň, který vznikl mimo určené ohniště nebo který určené ohniště opustil a který se vlastní silou rozšířil nebo byl pachatelem úmyslně rozšířen. Požárem není působení užitkového ohně a jeho tepla, žhnutí a doutnání s omezeným přístupem vzduchu ani působení tepla při zkratu v elektrickém vedení nebo el. zařízení, pokud se hoření vzniklé zkratem dále nerozšířilo.
42. **Proporcionální vícenáklady** jsou vícenáklady vznikající při výpadku zařízení, které přetrvávají po celou dobu ručení (např. nájemné za techniku či najaté prostory, zvláštní mzdové náklady za práci přesčas, o svátcích a za zvláštní personál).
43. **Prototyp** je výrobek zhotovený pro ověření skutečné funkčnosti předpokládané projektem, který není určen k prodeji.
44. **Provozuschopný stav** nastává tehdy, jakmile je po ukončení zkušebního provozu (je-li vyžadován) věc na místě pojištění připravena k zahájení provozu nebo se na místě pojištění již v provozu nachází.
45. **Přenosným elektronickým zařízením** se rozumí takové zařízení, které je určeno převážně pro práci v terénu a je buď přenosné, nebo odnímatelně instalované ve vozidle. Za přenosné zařízení se nepovažují kalkulátory, diáře, mobilní telefony, pagery, kamery a fotoaparáty, navigační systémy (GPS) a mobilní komunikační zařízení s výjimkou notebooků a tabletů.
46. **Přímým úderem blesku** se rozumí přímé a bezprostřední působení energie blesku nebo teploty jeho výboje na věc. Škoda vzniklá úderem blesku musí být zjištělná podle viditelných destruktivních účinků na věc nebo na budově, v níž byla věc v době pojistné události uložena. Úderem blesku není dočasné přepětí v elektrorozvodné nebo komunikační síti, k němuž došlo v důsledku působení blesku na tato vedení.
47. **Průvodními jevy požáru** se rozumí teplo a zplodiny hoření vznikající při požáru a dále působení hasební látky použité při zásahu proti požáru.
48. **Příslušenstvím stroje** jsou zařízení a prostředky spojené se strojem, které jsou po technické stránce nezbytné pro činnost stroje podle jeho účelu. Za příslušenství stroje se nepovažují data.
49. **Příslušenstvím věci** jsou věci, které patří vlastníku věci hlavní a jsou jím určeny k tomu, aby se s hlavní věcí trvale užívaly.
50. **Rekonstrukce dat** je pro účely tohoto pojištění nový vstup dat ze záložních nosičů dat nebo nový vstup dat provedený manuálně z původních dokumentů.
51. Za **sdružený živel** se považuje požární nebezpečí, náraz nebo pád, kouř, povodeň nebo záplava, víchřice nebo krupobíť, sesuv (tj. sesouvání půdy, zřícení skal nebo zemín, sesouvání nebo zřícení lavin), zemětřesení, tíha sněhu nebo námraza, vodovodní nebezpečí.
52. **Sesedáním půdy** se rozumí klesání zemského povrchu směrem do středu Země v důsledku působení přírodních sil nebo lidské činnosti.
53. **Sesouváním nebo zřícením lavin** se rozumí jev, kdy se masa sněhu nebo ledu náhle uvede do pohybu a řítí se do údolí.
54. **Sesouváním půdy, zřícením skal nebo zemín** se rozumí pohyb hornin z vyšších poloh svahu do nižších, ke kterému dochází působením přírodních sil nebo lidské činnosti při porušení podmínek rovnováhy svahu. Sesouváním půdy není klesání zemského povrchu do centra země v důsledku působení přírodních sil nebo lidské činnosti. Za sesouvání půdy se dále nepovažuje pokles rovinnatého terénu nebo změny základových poměrů staveb, např. promrzáním, sesycháním, podmáčením půdy bez porušení rovnováhy svahu.
55. **Součástí věci** je všechno, co k ní podle její povahy patří a nemůže být odděleno bez toho, aniž se tím věc znehodnotí.
56. **Strojní zařízení** je souhrn několika vzájemně (technologicky a konstrukčně) spojených strojů a mechanismů určených na plnění předepsaných funkcí.
57. **Sublímitem pojistného plnění** se rozumí horní hranice plnění v rámci sjednaného limitu pojistného plnění.
58. **Škodný průběh** je poměr mezi vyplaceným plněním a zaplaceným pojistným za hodnocené období specifikované v pojistné smlouvě vyjádřený v procentech. Od vyplaceného plnění pojistitel odečítá přijaté regresy.
59. **Škody způsobené jadernými riziky** jsou škody vzniklé:
- z ionizujícího zařízení nebo kontaminací radioaktivitou z jakéhokoli jaderného paliva nebo jaderného odpadu anebo ze spalování jaderného paliva,
 - z radioaktivního, toxického, kontaminujícího nebo jiného působení jakéhokoli nukleárního zařízení, reaktoru nebo nukleární montáže nebo nukleárního komponentu,
 - z působení jakékoli zbraně využívající atomové nebo nukleární štěpení, syntézu nebo jinou podobnou reakci, radioaktivní síly nebo materiály.
60. **Škodou vzniklou v důsledku kybernetických nebezpečí** se rozumí škoda způsobená:
- užíváním, zneužitím nebo selháním internetu, kterékoliv vnitřní nebo soukromé sítě, internetové stránky, internetové adresy nebo podobného zařízení či služby,
 - jakýmkoli daty nebo jinými informacemi umístěnými na internetové stránce nebo podobném zařízení,
 - projevem jakéhokoli počítačového viru nebo obdobného programu,
 - jakýmkoli elektronickým přenosem dat nebo jiných informací,
 - jakýmkoli porušením, zničením, zkrácením, zborcením, narušením, vymazáním nebo jinou ztrátou či poškozením dat, programového vybavení, programovacího souboru či souboru instrukcí jakéhokoli druhu,
 - ztrátou možnosti využívání dat nebo omezením funkcí dat, kódování, programů, programového vybavení jakéhokoli počítače či počítačového systému nebo jiného zařízení závislého na jakémkoli mikročipu nebo vestavěném logickém obvodu, včetně výpadku činnosti na straně pojištěného.

61. **Taveninou** se stává jakákoli hmotná substance, která je při běžných teplotách v tuhém stavu a působením tepla přechází do stavu tekutého (např. sklo, kovy, litina, ocel, žedě).
62. **Tíhou sněhu nebo námrazy** se rozumí destruktivní působení jejich nadměrné hmotnosti na konstrukce budov. Za nadměrnou se považuje taková tíha sněhu nebo námrazy, která se v dané oblasti místa pojištění běžně nevyskytuje. Za škody způsobené tíhou sněhu nebo námrazy se nepovažuje působení rozpínavosti ledu a prosakování tajícího sněhu nebo ledu.
63. **Ukončením činnosti pojištěného** se rozumí zánik jeho oprávnění k podnikatelské činnosti.
64. **Užíváním věci** se rozumí stav, kdy pojištěný má věc ve své dispozici a může využívat její užité vlastnosti, a to i formou brání jejích plodů a užitků (požívání věci).
65. **Věci sloužící provozu pojištěného** se rozumí věci, které mají hmotnou podstatu a které jsou užívány pojištěným k podnikatelské činnosti, a dále věci, které mají hmotnou podstatu a které slouží pojištěnému k zajištění chodu provozu. **Za věci sloužící provozu pojištěného se však nepovažují** přístupové cesty (silnice, mosty, schodiště, výtahy, apod.) nacházející se mimo místo pojištění.
66. **Vichřicí** se rozumí dynamické působení hmoty vzduchu, která se pohybuje rychlostí 20,8 m/s a vyšší. Za škodu způsobenou vichřicí se dále považují i škody způsobené vržením jiného předmětu vichřicí na věc.
67. **Vodovodním zařízením** se rozumí:
 a) potrubí pro přívod, rozvod a odvod vody včetně armatur a zařízení na ně připojených,
 b) rozvody topných a klimatizačních systémů včetně těles a zařízení na ně připojených.
 Za vodovodní zařízení se nepovažují střešní žlaby a vnější dešťové svody.
68. **Výbavou** se rozumí základní výbava dodávaná k danému typu stroje nebo věci výrobcem, jakož i výbava předepsaná právní normou. Za výbavu stroje se nepovažují data.
69. **Výbuchem** se rozumí náhlý níztivý projev tlakové síly spočívající v rozpínavosti plynů nebo par. Výbuchem se dále rozumí prudké vyrovnání tlaku (imploze). Výbuchem není aerodynamický třesk nebo výbuch ve spalovacím prostoru spalovacího motoru a jiných zařízení, ve kterých se energie výbuchu cílevědomě využívá.
70. **Výměnné nosiče dat** jsou nosiče dat, které nejsou pevnou součástí zařízení výpočetní techniky, např. diskety, optické disky, výměnné disky, magnetooptické disky, magnetické pásky.
71. **Výrobkem** se rozumí hmotná movitá věc, která byla vyrobena, vytěžena, vypěstována nebo jinak získána a je určena k uvedení na trh za účelem prodeje, nájmu nebo jiného použití, bez ohledu na stupeň jejího zpracování, a to i tehdy, je-li součástí nebo příslušenstvím jiné movité nebo nemovité věci. Za výrobek se považuje také ovladatelná přírodní síla, která je určena k uvedení na trh, například elektřina.
72. **Záplavou** se rozumí vytvoření souvislé vodní plochy, která po určitou dobu stojí nebo proudí v místě pojištění.
73. **Zatajením věci** se rozumí přivlastnění si věci, která se dostala do moci pachatele nálezem, omylem nebo jinak bez svolení pojištěného.
74. **Zemětřesením** se rozumí otřesy zemského povrchu vyvolané pohyby zemské kůry, dosahující intenzity alespoň 6. stupně mezinárodní stupnice MSK - 64, udávající makroseismické účinky zemětřesení, a to v místě pojištění (nikoli v epicentru).
75. **Znečištěním životního prostředí** se rozumí poškození životního prostředí či jeho složek (např. kontaminace půdy, hornin, ovzduší, povrchových a podzemních vod, živých organismů - flóry a fauny). Za újmu způsobenou znečištěním životního prostředí se považuje i následná újma, která vznikla v příčinné souvislosti se znečištěním životního prostředí (např. úhyn ryb a zvířat v důsledku kontaminace vod, zničení úrody plodin v důsledku kontaminace půdy). Kontaminací se rozumí jakékoli zamoření, znečištění či jiné zhoršení jakosti, bonity, kvality jednotlivých složek životního prostředí.
76. **Znovuzřízením věci** se rozumí dosažení stavu, v jakém se věc nacházela před pojistnou událostí. Za odpovídající náklad se považuje:
 a) u staveb částka, kterou je třeba obvykle vynaložit k vybudování novostavby téhož druhu, rozsahu a kvality v daném místě, včetně nákladů na zpracování projektové dokumentace,
 b) u movitých věcí částka, kterou je třeba vynaložit na obnovu věci nebo částka, kterou je třeba vynaložit na výrobu nové věci stejného druhu a kvality v daném místě; určující je ta částka, která je ze zjištěných částek nižší.
77. **Ztrátou věci** se rozumí stav, kdy osoba oprávněná s věcí disponovat pozbyla nezávisle na své vůli možnost s ní disponovat.

Doložka DOB105 - Tíha sněhu, námraza - Vymezení podmínek (1401)

- Pojištění sjednané pro pojistné nebezpečí tíha sněhu nebo námraza se nevztahuje na poškození nebo zničení nosné konstrukce střech budov a/nebo krytiny, která plní funkci protilepizivního opatření např. při zpracování výbušnin.
- Pojistitel je oprávněn snížit pojistné plnění v případě pojistné události, ke které dojde na zcela či z části zchátralých, smlých nebo jinak poškozených nosných konstrukcí střech budov nebo krytinách a/nebo s přispěním takového stavu nosných konstrukcí střech budov nebo krytin ke vzniku škodné události.
- Pojistitel je dále oprávněn snížit pojistné plnění v případě, kdy v době vzniku škodné události výška sněhové vrstvy kdekoli na ploše střechy pojištěné budovy přesahovala výšku 40cm. Toto ustanovení se týká pouze střešních plochých a střešních se sklonem střešních rovin do 15-ti stupňů.

Střecha, nebo také střešní konstrukce, patří mezi obvodové konstrukce objektu. Dělí se na střešní plášť a na nosnou konstrukci střešních.

Nosná konstrukce střešních je část střešních, která přenáší zatížení od vlastní hmotnosti, hmotnosti střešního pláště, od klimatických vnějších vlivů (sněh, vítr, voda), zatížení od provozu zařízení, do ostatních nosných systémů objektu.

Střešní plášť je část střešních, která kromě základní nosné vrstvy a krytiny může obsahovat řadu doplňkových vrstev (např. tepelná izolace).

Doložka DOB107 - Definice jedné pojistné události pro pojistná nebezpečí povodeň, záplava, vichřice, krupobití (1401)

Ujednává se, že škody způsobené katastrofickými pojistnými nebezpečími povodeň nebo záplava nastalé z jedné příčiny během 72 hodin, vichřicí nebo krupobitím nastalé z jedné příčiny během 48 hodin se považují za jednu pojistnou událost. Netýká se pojištění přerušení nebo omezení provozu. V případě vzniku takové jedné pojistné události na více místech pojištění se od celkové výše pojistného plnění za pojistnou událost odečítá pouze ta spoluúčast, která je nejvyšší ze všech spoluúčastí sjednaných a následně vypočtených pro jednotlivá místa pojištění postížená touto pojistnou událostí.

Doložka DODC102 - Malby, nástřiky nebo polepení - Rozšíření rozsahu pojištění (1401)

1. Odchylně od čl. 3 odst. 1) písm. a) ZPP P-200/14 se ujednává, že se pojištění vztahuje i na škody způsobené malbami, nástřiky (např. spreji a barvami) nebo polepením vnějších částí pojištěných ostatních staveb.
2. Pojištění se sjednává se spoluúčastí a maximálním ročním limitem pojistného plnění uvedenými v pojistné smlouvě.

Doložka DODP126 - Ručení vlastníků pozemních komunikací za správce pozemní komunikace - Rozšíření rozsahu pojištění (1603)

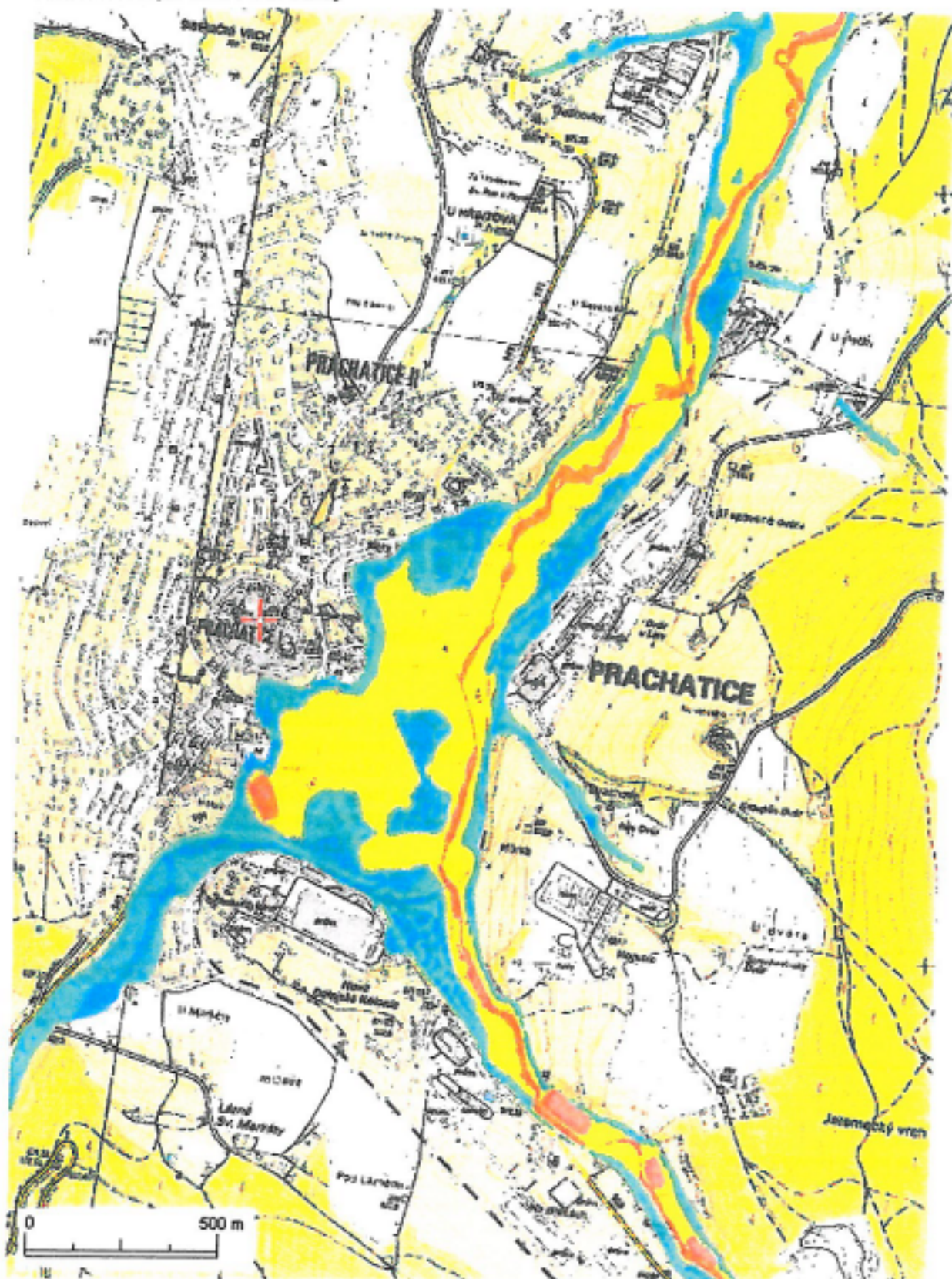
Pojištění se vztahuje i na povinnost pojištěného uhradit poškozenému peněžní částku, pokud mu tato povinnost vznikla ve smyslu § 27 odst. 6 zákona č. 13/1997 Sb., o pozemních komunikacích, z důvodu ručení pojištěného za splnění povinnosti správce pozemní komunikace nahradit škodu (újmou). Pojistitel však poskytne pojistné plnění maximálně v rozsahu, v jakém by je poskytl v případě, kdy by výkon správy pozemní komunikace nebyl zajišťován prostřednictvím správce, ale přímo pojištěným.

Česká republika , Kraj: Jihočeský kraj, Obec: Prachalice

Tarifní zóna: TZ3

Souřadnice [X/Y]: -789172/-1157182

Příslušnost do povodí: Povodí Vltavy



Klient:

IC/RC:

Vyhotovil:

Dne:

Výpis z veřejné části Živnostenského rejstříku

Platnost k 16.09.2016 12:34:45

Název: **Město Prachatice**
Sídlo: **Velké náměstí 3, 383 01, Prachatice - Prachatice I**
Identifikační číslo osoby: **00250627**
Statutární orgán nebo jeho členové:
Jméno a příjmení: [REDAKCE]

Živnostenské oprávnění č.1

Předmět podnikání: **Výroba, obchod a služby neuvedené v přílohách 1 až 3 živnostenského zákona**
Obory činnosti: **Vydavatelské činnosti, polygrafická výroba, knihařské a kopírovací práce
Výroba, rozmnožování, distribuce, prodej, pronájem zvukových a zvukově-obrazových záznamů a výroba nenahraných nosičů údajů a záznamů
Skladování, balení zboží, manipulace s nákladem a technické činnosti v dopravě
Pronájem a půjčování věcí movitých
Poradenská a konzultační činnost, zpracování odborných studií a posudků
Reklamní činnost, marketing, mediální zastoupení
Mimoškolní výchova a vzdělávání, pořádání kurzů, školení, včetně lektorské činnosti
Provozování kulturních, kulturně-vzdělávacích a zábavních zařízení, pořádání kulturních produkcí, zábav, výstav, veletrhů, přehlídek, prodejních a obdobných akcí
Poskytování technických služeb**
Druh živnosti: **Ohlašovací volná**
Vznik oprávnění: **08.09.1992**
Doba platnosti oprávnění: **na dobu neurčitou**

Provozovny k předmětu podnikání číslo

1. **Výroba, obchod a služby neuvedené v přílohách 1 až 3 živnostenského zákona**
Obor činnosti: Vydavatelské činnosti, polygrafická výroba, knihařské a kopírovací práce
Název: **odbor SSAŽP**
Adresa: **Velké náměstí 1, 383 01, Prachatice - Prachatice I**
Identifikační číslo provozovny: **1005818321**
Zahájení provozování dne: **01.11.2000**
Adresa: **Velké náměstí 3, 383 01, Prachatice - Prachatice I**
Identifikační číslo provozovny: **1005818339**
Zahájení provozování dne: **02.06.2003**

Seznam zúčastněných osob

Jméno a příjmení: [REDAKCE]
Datum narození: [REDAKCE]

Úřad příslušný podle §71 odst.2 živnostenského zákona: **Městský úřad Prachatice**

Ministerstvo průmyslu a obchodu osvědčuje, že údaje uvedené v tomto výpisu jsou k datu platnosti výpisu zapsány v živnostenském rejstříku.