

Veřejná zakázka malého rozsahu: Vimperk: Revitalizace areálu Letní scény
Zadavatel: Město Vimperk
Datum: Leden 2022

A wide-angle photograph of an autumn landscape. The foreground is dominated by a large pile of fallen yellow and orange leaves on a paved surface. In the middle ground, there is a grassy slope leading up to a line of trees with vibrant autumn foliage. The sky is a clear, bright blue with a few scattered yellow leaves falling from the trees. The overall scene is bright and colorful, capturing the essence of the fall season.

Zadání (P01)

Zadanie spracoval mestský architekt Vimperka René Dlesk v rozmedzí 10/2021- 1/2022 na základe podkladov a impulzov pracovnej skupiny „Areál Letnej Scény“ v zostave: Zdeněk Kuncl, Michal Janče, Josef Kotál, Martina Křížová, Kristýna Samková, René Dlesk, Tomáš Jiříčka, Michal Pluščenko a Ondřej Janda. Cenné podnety k zadaniu poskytol člen odbornej poroty Ondřej Hofmeister.

Letná scéna v kontexte centra mesta





Impulzy a cieľe

Dnešný stav areálu Letnej scény, parkovo-rekreačného verejného priestoru v centrálnej polohe mesta Vimperk, nedokáže dostatočne uspokojiť základné potreby a nároky jednotlivých skupín jeho užívateľov a návštevníkov. Má to za následok jeho nízku návštevnosť i komplikácie spojené s organizáciou kultúrnych akcií.

Mesto Vimperk sa rozhodlo k usporiadaniu tohto výberového konania primárne na základe dvoch aktuálnych podnetov:

- všeobecný záujem občanov, spolkov i zástupcov kultúrneho života o zvýšenie využiteľnosti a potenciálov areálu Letnej scény ku každodennej rekreácii i k organizácii kultúrnych akcií.
- reálna šanca realizácie tohto zámeru vďaka možnosti dotačnej subvencie z integrovaného regionálneho operačného programu 2021-2027 (IROP) v prípade, že mesto Vimperk bude k tomuto zámeru včas a kvalitne projekčne pripravené.

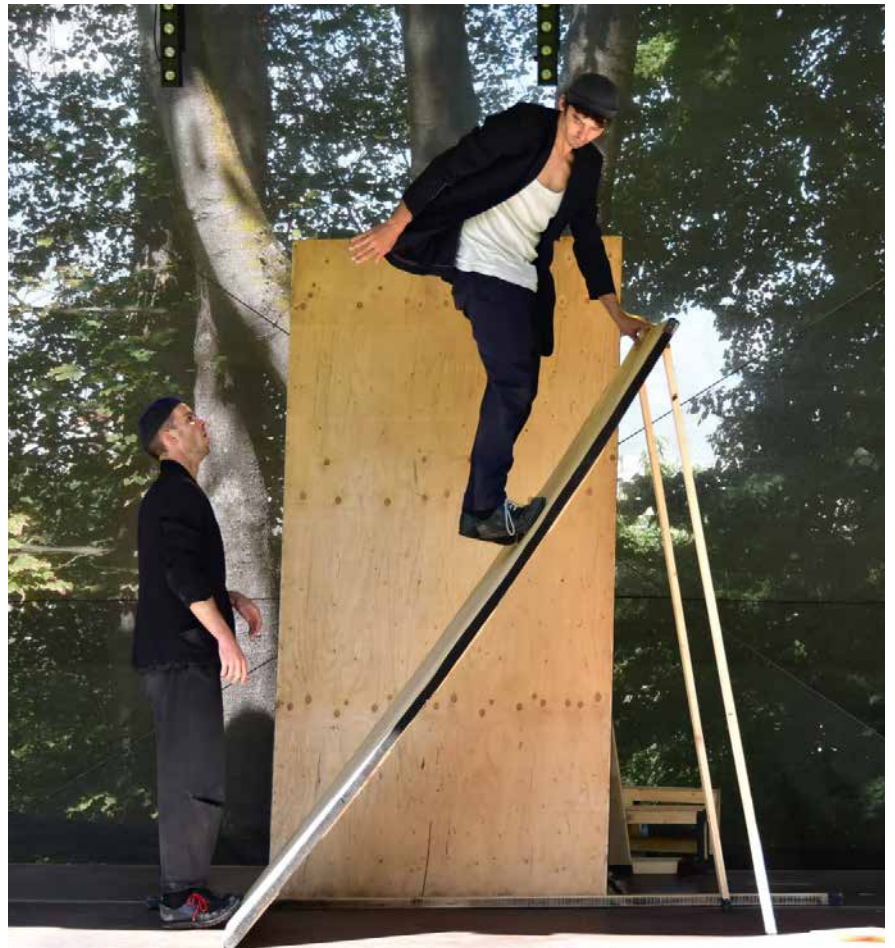


▲ Areál Letnej scény, jeseň 2021

Cieľom tohto výberového konania je pre Mesto Vimperk získať:

- komplexne najvhodnejší vstupný návrh budúcej architektonicko-krajinárskej podoby a prevádzky areálu Letnej scény vo Vimperku
- a
- profesionálneho externého partnera, ktorý v priebehu trvania prípravy i realizácie tohto zámeru, zabezpečí pre mesto Vimperk nevyhnutnú projekčnú prípravu i odbornú podporu.

K účasti na tomto výberovom konaní, teda k spracovaniu cenovej ponuky a vstupného architektonicko-krajinárskeho návrhu, oslovilo mesto Vimperk tri tímy. Výber najvhodnejšieho riešenia vzíde z hlasovania hodnotiacej komisie na základe vyhodnotenia zaslanej ponuky a osobnej prezentácie návrhu.



Rôzne kultúrne akcie konajúce sa v areáli Letnej scény: ◀▲ Majáles 2019 (foto: Ondrej Sellner), ▲ Lété pod Boubínem (2018)

Letná scéna - širšie vzťahy



Areál Letnej scény (1) sa nachádza v centrálnej mestskej polohe v tesnej blízkosti komplexu Štátneho zámku Vimperk (3). Areál Letnej scény je priamo napojený na parkový priestor Arboreta (2). Je v blízkej dochádzkovej vzdialenosti k historickému centru mesta (3-11) i k športovo-rekreačnému areálu Vodník (22).



1 - Letní scéna

- 2 - Arboretum, Urnový háj
- 3 - Státní Zámek (v majetku a správě NPU)
- 4 - Všeobecné a sportovní gymnázium
- 5 - Pivovarské terasy
- 6 - Náměstí Svobody
- 7 - Městský úřad Vimperk - Steinbrenerova 6
- 8 - Městský Park
- 9 - Hřbitov
- 10 - Městské kulturní středisko / Kino
- 11 - Základní škola TGM
- 12 - Zimní stadion
- 13 - Areál letních sportů
- 14 - Městský úřad Vimperk (budova TKB _ul. Nad Stadiónem)
- 15 - Staré Sídliště
- 16 - Sídliště Míru
- 17 - Jitona (bývalý výrobní areál, brownfield)

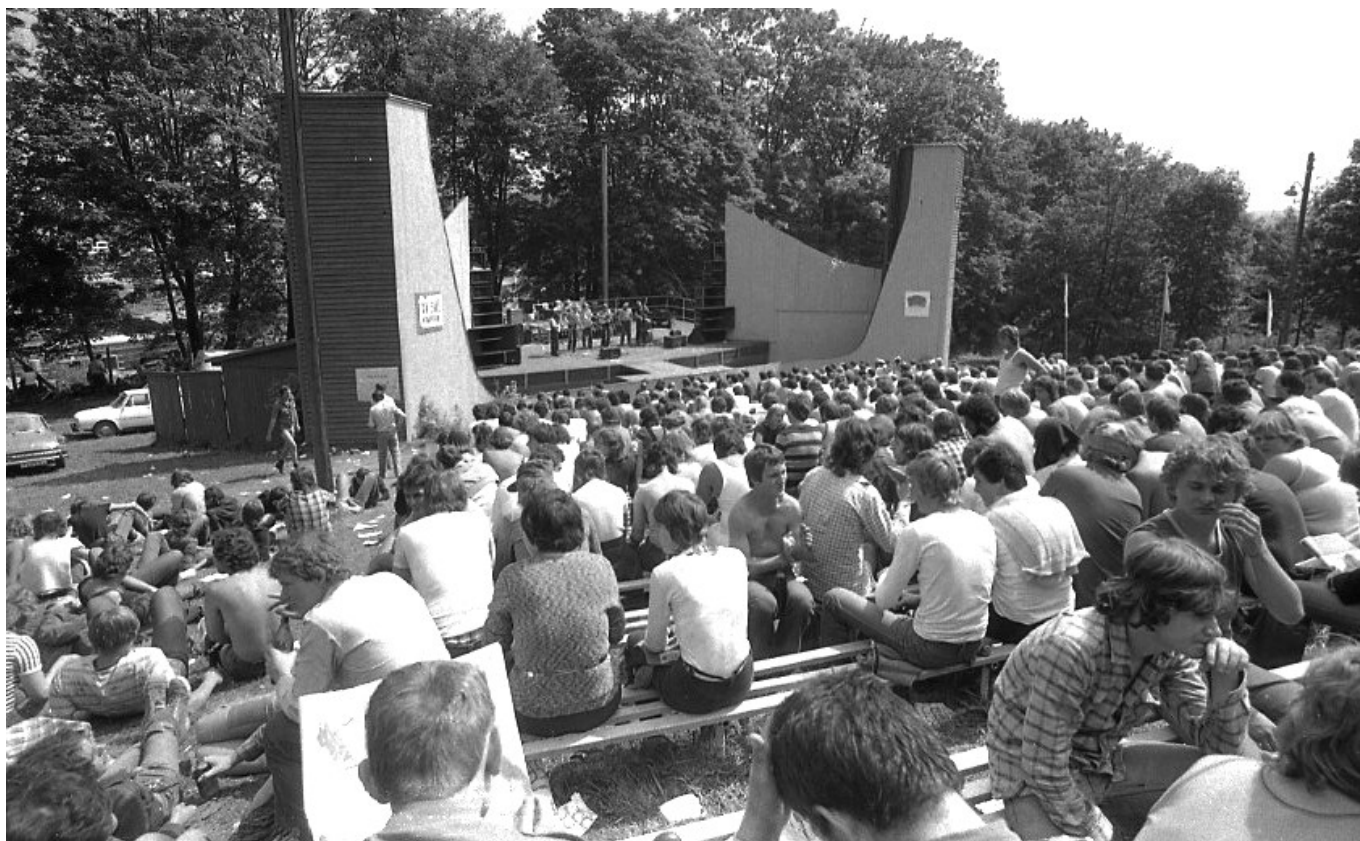
18 - Autobusové nádraží

- 19 - Vlakové nádraží
- 20 - Rohde & Schwarz (fabrika, největší zaměstnavatel ve městě, výroba speciální elektroniky)
- 21 - Areál nemocnice
- 22 - Vodník (sportovně rekreační areál)

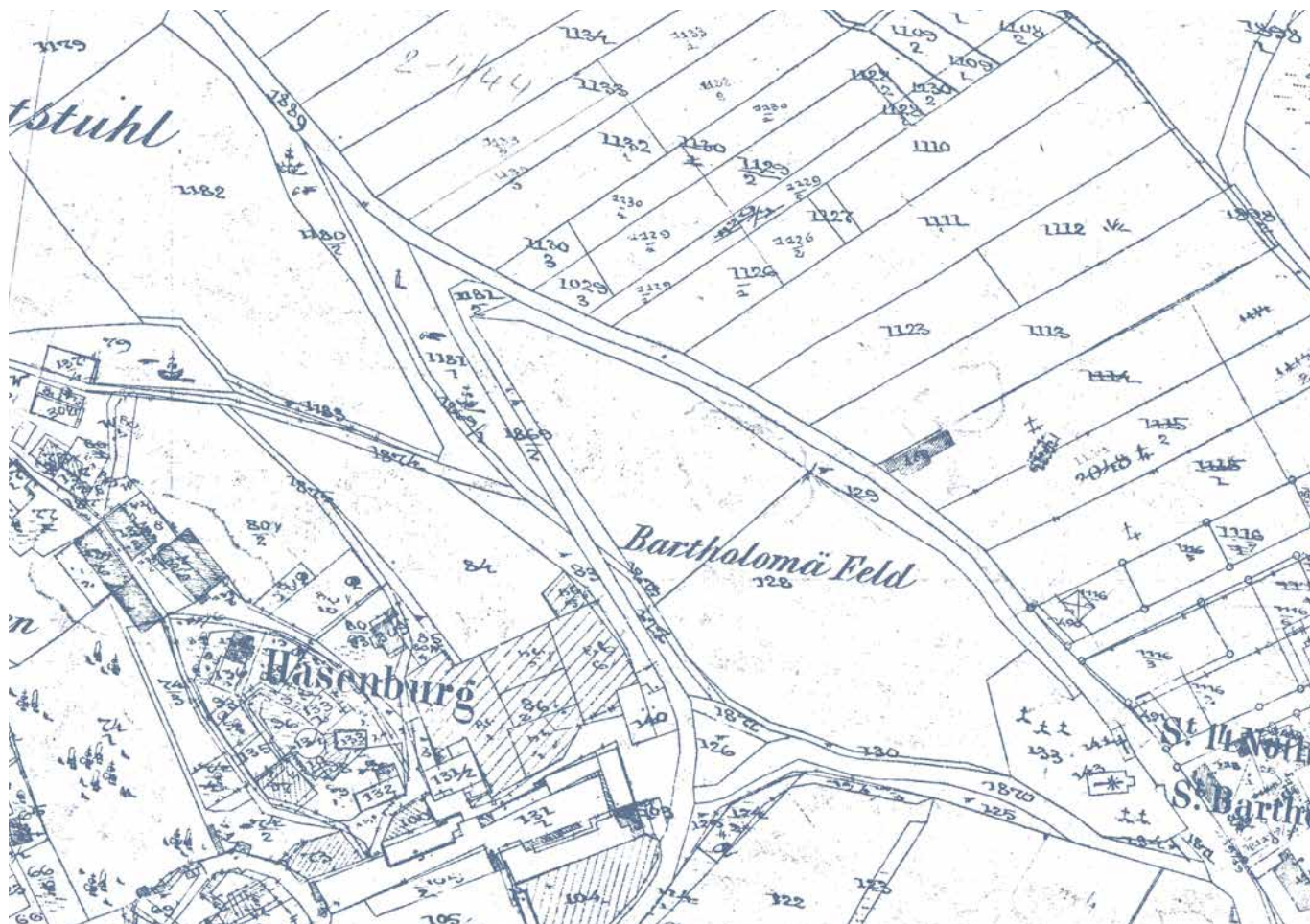
História areálu

Pôvodne bola plocha dnešnej Letnej scény využívaná k poľnohospodárskym účelom ako lúka. V 60. rokoch 20. storočia tu bolo vybudované letné kino (boli vybudované existujúce objekty, hľadisko a pódium) a areál začal slúžiť verejnosti na rekreáciu i konanie akcií, pre verejnosť sa stal známy pod familiárnym označením „Letňák“. Veľmi populárnou akciou v tej dobe bývalo „Stretnutie mládeže Šumavy“. Po ukončení prevádzky letného kina v 90. rokoch areál postupne chátral a nebol dostatočne využívaný. Približne v r. 1998 si areál prenajala tunajšia lesnícka škola v rámci projektu „Škola lesa“ a stal sa doplnkovým priestorom pôvodne pre verejnosť uzavretého príľahlého areálu Arboreta, ktoré slúžilo k výuke študentov lesníckej školy. Areál bol výrazne prebudovaný: boli odstránené lavičky letného kina, realizované terénne úpravy, výsadba stromov, plocha bola znova zatravnená. Budovy i pódium zostalo zachované. V budove premietárne bola zriadená učebňa a na ploche areálu boli inštalované herné prvky, v hornej časti tiež „prekážková dráha“ pre výuku telocviku. Areál bol pomerne hojne využívaný školou, súčasne tak aj verejnosťou. S ukončením činnosti lesníckej školy vo Vimperku bol areál prevedený pod správu mesta Vimperk. Nasledujúci rok bolo odstránené pódium v havarijnom stave, ktoré zároveň slúžilo ako útočisko bezdomovcov. Herné prvky boli postupne obmeňované, budova premietárne bola prenajatá spolku Artego (spolok historického šermu). V súčasnosti areál slúži ako rekreačný priestor pre verejnosť a ku konaniu kapacitných kultúrnych a spoločenských akcií.

V roku 2020 došlo na západnej (hornej) hranici areálu k vybudovaniu nového oplotenia (umožňuje inštaláciu prenosných vizuálnych clôn k oddelení areálu počas platených kultúrnych akcií), nového plateného parkoviska (slúži prevažne pre návštevníkov Štátneho zámku Vimperk, ktorý bol v lete 2021 po niekoľkoročnej rekonštrukcii Horného zámku znova sprístupnený verejnosti) a nového schodiska v juhozápadnom cípe areálu.



▲ Areál Letnej scény (tzv. Letňák) v roku 1981. Akcia: Setkání mládeže Šumavy



▲ Areál Letnej scény a Arborétum ako Bartholomä Feld na historickej mape



▲ Areál Letnej scény s pôvodným vybavením počas 80tych rokov 20. storočia

Všeobecné informácie o areáli Letnej scény

prevádzka:

- funguje v dvoch základných prevádzkových režimoch:
- ako voľne prístupný voľnočasový areál navštevovaný verejnosťou, materskou školou, špeciálnou základnou školou. Je využívaný ako ihrisko, oddychový parkový priestor alebo „skratka“ v pohybe mestom (a to počas celého roka okrem vybratých dní konania kultúrnych akcií).
- ako areál konania kultúrnych a voľnočasových akcií (hudobné, detské a iné organizované akcie)

otvorenosť:

- funguje v dvoch základných stavoch otvorenosti:
- 24/7 otvorený s voľným prístupom verejnosti (väčšina času) cez všetky 4 vstupy (1. hlavný zo severozápadu, 2. s ocelovým schodiskom od severovýchodu (z ul. Hřbitovní), 3. južný so schodiskom smerom od Zámku/od parkoviska (z ul. Podzámčí), 4. juhovýchodný z areálu Arboreta)
- uzatvorený s kontrolovaným prístupom po úhrade vstupného počas platených akcií (niekoľko dní v roku, napr. Majáles). Počas konania týchto akcií dochádza k čiastočnej zmene vizuálneho i fyzického prepojenia areálu s okolím:
 - ako jediný vstup do areálu pre platiacu verejnosť slúži hlavný vstup zo severozápadu (kiosk na vstupenky a brána), ostatné vstupy sú pre verejnosť uzatvorené
 - vstup od Arboreta slúži k prístupu účinkujúcich (kapely a ich techniky)
 - na juhozápadné oplotenie (horná hrana areálu s parkoviskom) i juhovýchodné oplotenie (v styku s Arboretom) sú inštalované vizuálne clony, ktoré neplatiacim divákovi zamedzujú sledovanie hudobných produkcií. Zo severnej strany areálu vytvára prirodzenú vizuálnu ochranu terénne prevýšenie medzi areálom Letní scény a ulicou Hřbitovní.



▲ Areál Letnej scény v režime voľne prístupného pre verejnosť. M 1:1000

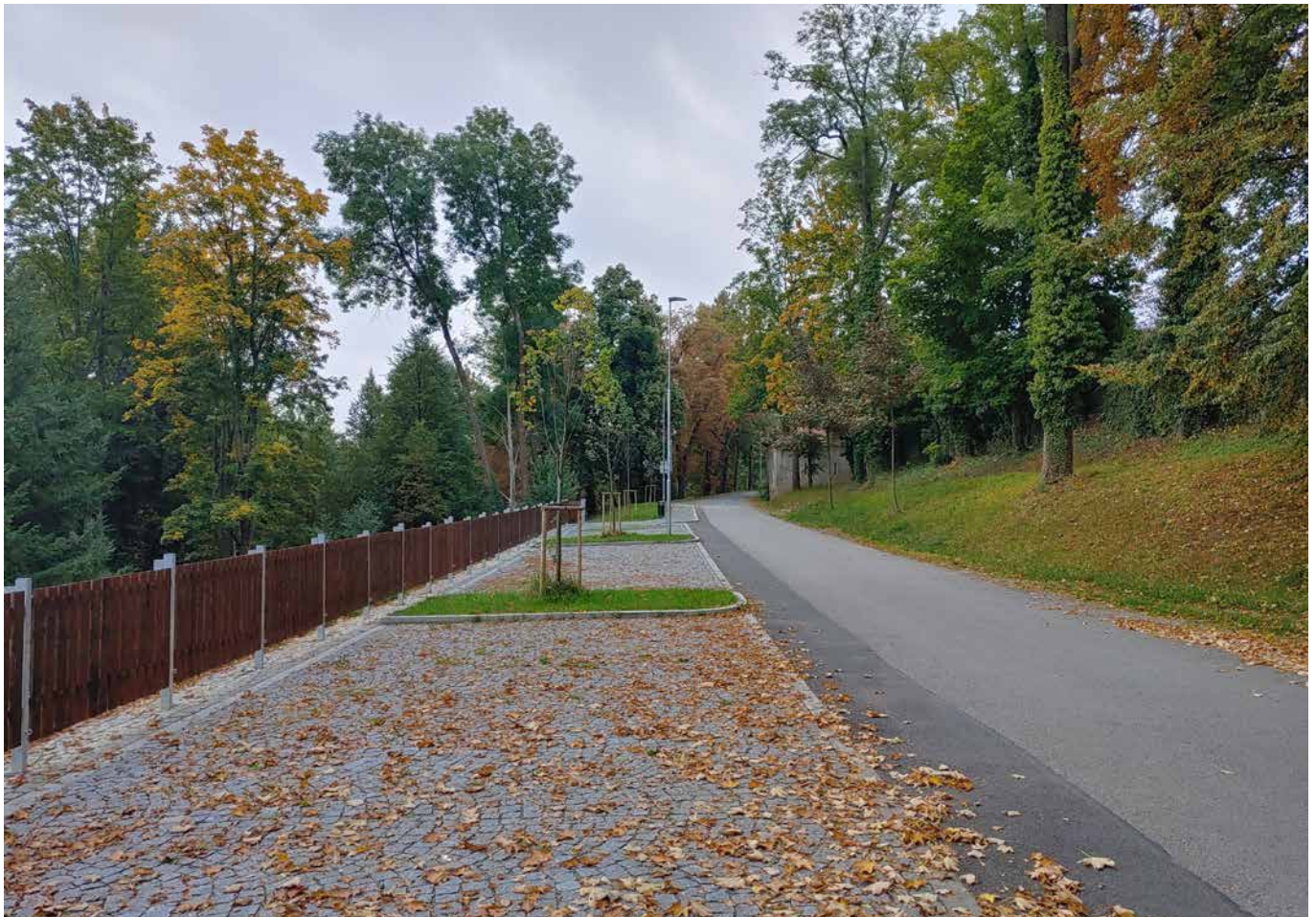
Legenda

- 1 objekt kiosku (predaj vstupeniek a príručný sklad organizátorov)
- 2 objekt kapacitných WC pre verejnosť
- 3 objekt bývalej premietárne
- 4 modulárny objekt WC, zázemia a príručného skladu produkcie

- A hlavný vstup / vjazd (kontrola vstupeniek počas akcií)
- B vstup z/do ulice Podzámčí
- C vstup z/do ulice Hřbitovní
- D vstup/vjazd z/do areálu Arboréta

Nedávne doplnky vybavenosti areálu:

V roku 2020 došlo k sprevádzkovaniu novovybudovaného záchytného parkoviska nad juhozápadnou hranicou areálu (ulica Podzámčí), ktoré slúži najmä k parkovaniu návštevníkov Štátneho zámku Vimperk (areál zámku bol po niekoľkoročnej rekonštrukcii Horného zámku znovuotvorený pre verejnosť v lete 2021). Súčasťou tohto parkoviska je i nové oplotenie časti areálu Letnej scény, ktoré umožňuje inštalovanie prenosných/dočasných vizuálnych zábran počas konania platených kultúrnych akcií. Súčasne s oplotením bolo rekonštruované schodisko na juhozápadnom cípe areálu. Tieto úpravy umožnili organizátorom podať lepšiu kontrolu vstupu do priestoru areálu.



▲ V r. 2020 bolo uvedené do prevádzky platené parkovisko na ulici Podzámčí. Súčasťou stavby bolo i vybudovanie nového oplotenia areálu.

Plánované doplnky vybavenosti areálu ako samostatné investičné akcie mesta:

Areál je napojený na verejný vodovod (objekt kapacitných WC) a elektrickú sieť. Nie je však napojený na kanalizáciu. Predĺženie kanalizácie a napojenie areálu je uvažované ako samostatná investičná akcia mesta spoločne s chodníkom a verejným osvetlením, ktoré momentálne končia pri vstupe do areálu cintorína na ul. Hřbitovní (cca 70 m od juhovýchodného vstupu do areálu Letnej scény (viď situácia - vstup C)). Uvažuje sa nad vybudovaním kanalizačnej prípojky objektu kapacitných WC i kanalizačnej a vodovodnej prípojky pre budúci modulárny objekt univerzálneho celoročného WC so sklado, ktorého zakúpenie a osadenie v juhovýchodnom cípe areálu bude taktiež nezávislou investíciou (podrobnosti o objekte modulárneho WC viď nižšie - objekt č. 4. modulárny objekt WC, zázemia a skladu).



▲ Súčasťou stavby parkoviska a západného oplotenia bolo i vybudovanie schodiska ktoré nahradilo nespevnený strmý chodník.

Pohľad verejnosti

Na základe participatívnych prieskumov a analýz spolkov Vimperk žije! z.s., a Prostor Vimperk, z.s. bola v máji 2019 kanceláriou dialog architekti s.r.o. (Ing. arch. Kristýna Stará Ph.D., Mgr. Martin Veselý Ph.D. a kol.) spracovaná analýza Rozvoju areálu Letnej scény a Arboreta Vimperk. Výsledky analýzy sú k dispozícii online na týchto web. adresách:

<https://www.vimperk.cz/hleda-se-vimperk-letni-scena-a-arboretum/d-18134>

https://www.vimperk.cz/assets/File.ashx?id_org=18208&id_dokumenty=18135

Existujúce využitie Letnej scény:

Pôvodne spoločensko-kultúrna funkcia areálu Letnej scény sa postupne utlmila. Detské ihrisko stále navštevujú rodičia s malými deťmi, však početnosť týchto individuálnych návštevníkov nie je veľká. Staršie deti, podobne ako väčšina dospelých, zavítajú do areálu Letnej scény mimo príležitostné a sezónne akcie (najnavštevovanejší z nich je Majáles), len sporadicky. Na rozdiel od toho je areál Letnej scény pomerne pravidelne navštevovaný škôlkou a ZŠP. Deti rady využívajú tunajšie herné prvky a môžu sa po uzavretom areáli s voľnou trávnatou plochou bezpečne pohybovať. Iné základné školy areál navštevujú len sporadicky.

Hodnoty areálu Letnej scény:

Oslnený areál Letnej scény prirodzene kontrastuje a doplňuje tienistý areál priľahlého Arboreta. V súčasnosti sa stal najmä kludným a bezpečným miestom pre deti. Nachádza sa tu obľúbené ihrisko pre menšie deti s jeho najvyužívanejšou atrakciou - sieťovou hojdačkou/preliezkou. Obyvatelia oceňujú prirodzene svažitý terén areálu, ideálny pre funkciu hľadiska pre účely letného kina či divadla. Voľná trávnatá plocha je vhodná k odpočinku i rôznym detským hrám. Pozitívom je priestupnosť celého areálu, vrátane Arboreta, z viacerých strán.

Nedostatky a problémy Letnej scény:

Zásadný problém Letnej scény predstavuje zánik pódia (budovanie pódia pre potreby kultúrnych akcií čerpá výraznú časť vyčlenených finančných prostriedkov z ich rozpočtu), technického zázemia pre účinkujúcich a absencia celoročne prístupných toaliet pre verejnosť (kapacitné toalety nevalnej úrovne v severnej časti areálu sú otvorené len počas akcií, čo slúži ako ich ochrana proti vandalizmu). Z hľadiska každodenného užívania naráža areál na nedostatok mobiliáru k sedeniu, nedostatok odpadkových košov, dožívajúce oplotenie zo strany Arboreta, neprimeraný stav vnútro-areálových komunikácií (jednak príjazdov pre organizátorov akcií, ako aj chodníkov pre verejnosť), absenciu rovných plôch pre umiestnenie pódia a kapacitného stanu pre návštevníkov počas akcií, nedostatočné verejné osvetlenie, či absenciu technického zázemia (napájacieho bodu) pre predajcov občerstvenia v stánkoch (nemožnosť napojenia na pitnú vodu a kanalizáciu).

Žiadané využitie Arboreta a Letnej scény:

Podľa obyvateľov Vimperka je kľúčové dať areálu Letnej scény programovú náplň - premietanie filmov, divadelné predstavenia, rozmanité koncerty či prázdninové akcie pre deti a ďalšie. Toto príležitostné či sezónne spoločenské dianie by malo mať dôstojné zázemie ako pre účinkujúcich, tak i pre divákov (čisté toalety, možnosť zakúpenia občerstvenia...). Zázemie pre divákov by malo fungovať i v každodennom režime. Respondenti si želajú zachovanie herných prvkov pre deti a doplnenie aktivít vhodných pre staršie deti (trampolíny, lanové prvky, prvky pre parkúr, cvičenie či pumtrack). Miesto by v období mimo konania kultúrnych akcií malo slúžiť k stretávaniu a odpočinku (s možnosťou posedenia v tráve, pikniku, ale súčasne s výberom rôznorodého mobiliáru k sedeniu a oddychu).

Cieľový charakter Letnej scény:

Letná scéna by mala pôsobiť otvoreným dojmom - v zmysle, že bude pre návštevníkov otvorená a prívetivá, i v zmysle voľného trávnatého priestoru k hrám, posedeniu, voľnej plochy pre tréning historického šermu a pod... Mala by sa stať kultúrnym priestorom prírodného rázu, ktorý svojim programom i charakterom priťahuje obyvateľov Vimperka i návštevníkov mesta. Respondenti preferujú zachovanie čo možno najväčšieho množstva nespevnených plôch a skôr neformálne posedenie divákov kultúrnych akcií než divadelné lavice alebo schody. I napriek tomu je potreba areál terénne upraviť a vytvoriť kombináciu pohodlného sedenia (napr. sedáky s opierkou chrbta voľne rozmiestnené na terénnych zlomoch) a možnosti sedenia alebo ležania v tráve. Prírodný ráz by bolo vhodné doplniť hernými prvkami pre rôzne vekové skupiny detí a vhodného doplnenia stromov po obvode areálu k vytvoreniu možnosti oddychu/pobytu v tieni.

Spoločnou otázkou areálu Arboretum - Letná scéna sa stala jeho bezpečnosť, s ktorou respondenti otvárali najmä tému osvetlenia, oplotenia a správcu. Výrazná časť respondentov by uvítala osvetlenie hlavnej cesty na jej začiatku a konci ako i osvetlenie hlavnej skratky prechádzajúcej Letnou scénou na hranici s Arboretom. Viac osvetlenia by podľa respondentov nebolo vhodné, aby nepodporovalo rušenie nočného pokoja.



▲ Participačné akcie detí, mládeže a verejnosti k areálu Letnej scény a Arboréta. (zdroj: web.stránky Dialog architekti, web: www.dialog.archi/planovani/#/arel-letn-scny-a-arboreta-vimperk/)

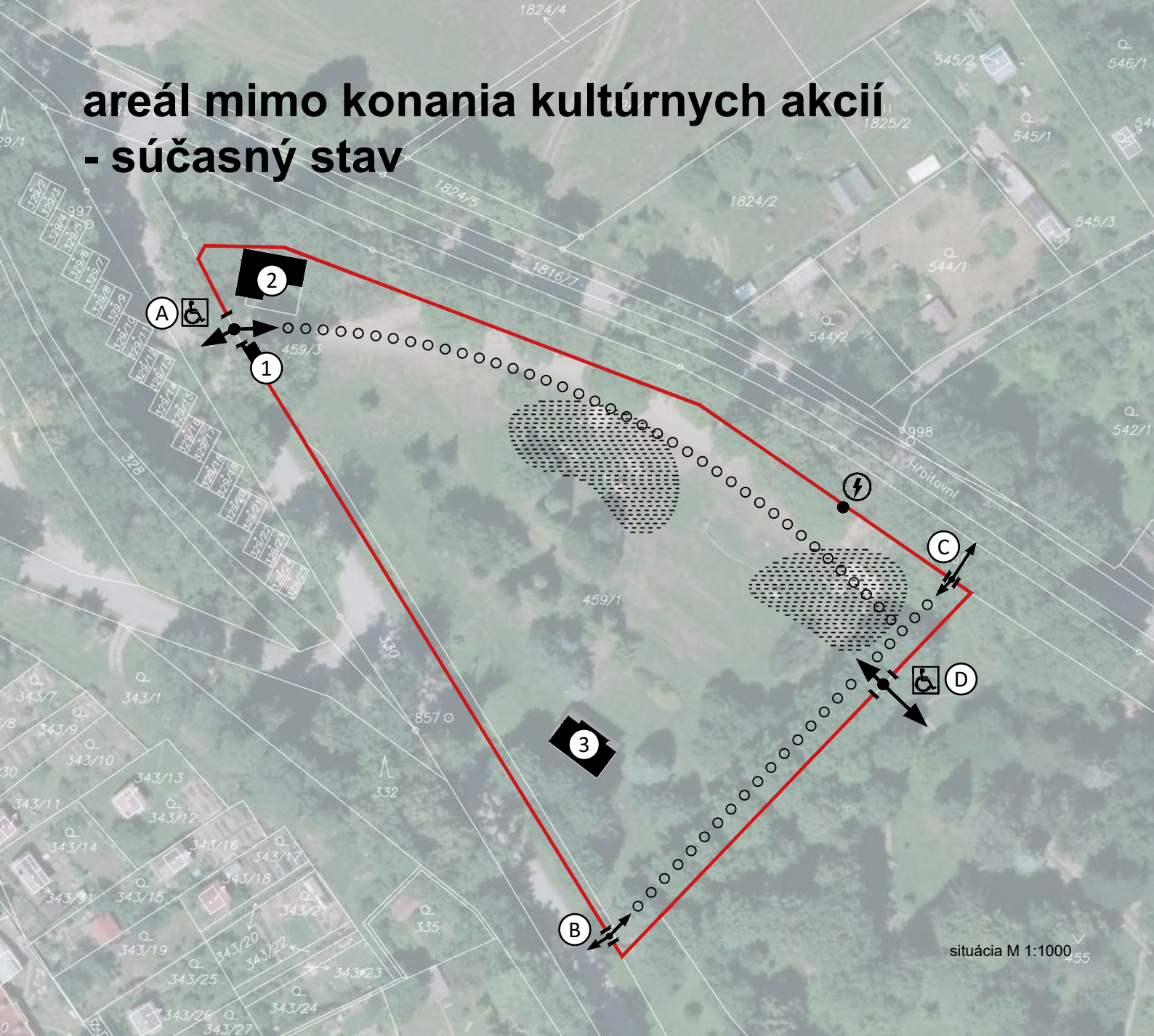
Požiadavky na riešenie návrhu

Komplexné riešenie návrhu Revitalizácie areálu Letnej scény by malo zohľadniť tieto deliče vrstvy a ciele:

- riešenie areálu ako parkovo-rekreačného voľne prístupného verejného priestoru mimo dni konania kultúrnych akcií
- riešenie areálu ako verejného priestoru s kontrolovaným (príp. plateným) vstupom počas konania kultúrnych akcií, a to pri zachovaní maximálnej bezkolíznosti prevádzok/plôch spojených s organizáciou kultúrnych akcií a prevádzok/plôch určených pre verejnosť
- riešenie herného vyžitia pre deti rôznych vekových kategórií i ostatných užívateľov
- riešenie revitalizácie existujúcich objektov
- riešenie (pocitovej) bezpečnosti areálu
- riešenie zohľadňujúce ekonomickú racionalitu realizácie (odhadované investičné náklady na realizáciu sú cca 8 mil. Kč) i nároky na budúcu údržbu areálu.

Predstavy zadávateľa o budúcej podobe a využití areálu na nasledujúcich stranách (str. 20-43) sú pre spracovateľov návrhu revitalizácie Areálu Letnej scény orientačné a nezáväznú. Vychádzajú však zo stavu existujúcich objektov, zo skúseností návštevníkov, prevádzkovateľov areálu a organizátorov kultúrnych akcií. Popisujú aktuálny stav i požiadavky a snažia sa zohľadniť reálne možnosti mesta Vimperk i vo vzťahu k finančným nákladom na budúce úpravy areálu i jeho každodennú údržbu

areál mimo konania kultúrnych akcií - súčasný stav



Legenda

- | | |
|--|--|
| 1 objekt kiosku (predaj vstupeniek a príručný sklad organizátorov) | A hlavný vstup / vjazd (kontrola vstupeniek počas akcií) |
| 2 objekt kapacitných WC pre verejnosť | B vstup z/do ulice Podzámčí |
| 3 objekt bývalej premietárne (sklad materiálu pre potreby kult. akcií) | C vstup z/do ulice Hřbitovní |
| 4 modulárny objekt WC, zázemia a príručného skladu produkcie | D vstup/vjazd z/do areálu Arboréta |
| 5 pódium / zastrešenie pódia | |
| 6 veľkokapacitný stan pre verejnosť | |
| 7 priestor auditória | |

areál počas konania kultúrnych akcií - požadovaný stav (doporučenie)



Legenda



plochy s hernými prvkami
(približná poloha)



verejnosti neprístupná plocha zázemia
pódia, produkcie, šatní a parkovanie
účinkujúcich (približné vymedzenie)



spevnená plocha k otáčaniu automobilu
zásobovania a chodníku okolo objektu
bývalej premietárne (približná poloha)



plocha dočasných objektov (pódium,
kapacitný stan, stánky predajcov občerstvenia)



približná poloha umiestnenia kapacitného
stanu



hranica riešeného územia



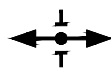
spevnená trasa pre príjazd techniky produkcie
kult. akcií, predajcov občerstvenia, údržby
areálu (približná poloha)



trasa pešieho prepojenia pre potreby produkcie
- trasa prepájajúca objekt skladu so zázemím
produkcie kult. akcií (približná poloha)



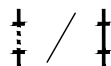
hlavné trasy pešieho pohybu verejnosti - mimo
konania kult. akcií (súčasný stav)



vstup do areálu (voľne prístupný mimo konania
akcií)



bezbariérový vstup do areálu



vstup do areálu pre účinkujúcich /
uzatvorený vstup do areálu počas konania akcií



pripojovací bod k elektrickej sieti

1. kiosk na predaj lístkov a hlavná brána

STAV:

Objekt je využívaný počas akcií a je žiadúce ho zachovať. Poskytuje organizátorom eventov okrem samotnej možnosti predaja vstupeniek na mieste i možnosť príručného uzamykateľného skladu. Hlavná brána do areálu je za hranicou svojej životnosti. Slúži ako hlavný kontrolný bod organizátorov pri vstupe do areálu pre verejnosť, techniku i predajcov občerstvenia počas konania akcií (viď situácia - vstup A). Objekt je napojený na elektrickú sieť. Samotné napojenie je však staré (prevedené v AI) a vyžaduje si výmenu.

PREDSTAVA - ZADANIE:

Primárne sa neuvažuje s odstránením alebo s prestavbou v inej polohe. Cieľom riešenia je najmä re-design vonkajšej obálky objektu. Samotné využitie objektu k predaju vstupeniek na mieste i ako príručného skladu organizátorov zostanú zachované.

V odhade investičných nákladov (Z04) je potreba uvažovať s opravou podzemnej kabeláže pripojenia na elektrickú sieť.



▲ Objekt kiosku dodnes slúži ako miesto predaja vstupeniek na kultúrne akcie i ako kontrolný bod hlavného vstupu verejnosti počas akcií. Je možné ho zamknúť a je tak využívaný i ako sklad pre organizátorov.



▲ Hlavná brána je za hranicou svojej životnosti.

2. objekt kapacitných WC

STAV:

Z dôvodu údržby i ochrany proti vandalizmu je tento objekt bežne počas roka uzatvorený. Stav a vybavenie objektu sú značne zastaralé a nezodpovedajú dnešným štandardom.

Objekt sa pre verejnosť otvára len počas konania akcií. Tento stav je žiadúce zachovať i do budúcnosti. Celoročné otvorenie veľkokapacitného verejného WC by pre mesto predstavovalo nežiadúcu záťaž z hľadiska údržby, vykurovania i jeho ochrany proti vandalizmu. K uspokojeniu potreby celoročne otvoreného WC je plánované vybudovanie modulárnej stavby s univerzálnym, bezbariérovým WC v juhovýchodnom cípe areálu (samostatná investičná akcia). Podrobnosti o tejto stavbe vid' nižšie - objekt č. 4. modulárny objekt WC, zázemia a skladu.

PREDSTAVA - ZADANIE:

Revitalizácia by mala spočívať v povýšení štandardu vybavenia i vzhľadu objektu, pri snahe o maximálnu odolnosť jeho vonkajšej obálky proti vandalizmu. Objekt kapacitných WC nebude v budúcnosti využívaný v zimných mesiacoch roka (mimo sezónu organizácie kultúrnych akcií), neuvažuje sa tak s jeho vykurovaním alebo temperovaním. Objekt je potrebné napojiť na kanalizáciu (uvažované ako samostatná investičná akcia mesta).



▲ stváranie fasády a ochrana objektu kapacitných WC proti vandalizmu



▲► súčasný štandard vybavenia kapacitných WC

3. objekt bývalej premietárne

STAV:

Momentálne slúži ako klubovňa spolku historického šermu Artego. Spolok Artego v dohľadnej dobe využívanie objektu ukončí. Objekt nie je napojený na prívod vody ani na kanalizáciu. Je napojený na elektrickú sieť, však prívod je starý (v AI) a neposkytuje dostatočnú kapacitu, ktorá by umožňovala jeho využitie k pripojeniu el. zariadení s nárazovo vyšším výkonom využiteľným pri organizácii kult. akcií.

PREDSTAVA - ZADANIE :

V blízkej budúcnosti má slúžiť najmä ako zázemie pre usporiadateľov kultúrnych akcií ako sklad. V rámci zadania majú byť doplnené dvojkrídle dvere na jeho severozápadnú fasádu v nadväznosti na novú spevnenú plochu a prístupovú cestu, ktorá umožní jeho zásobovanie i otočenie automobilu zásobovania. Súčasťou riešenia je re-dizajn vonkajšej obálky objektu a návrh strešnej vyhladkovej terasy / pobytovej platformy s výhľadom na areál a okolie s priamym jednoúrovňovým prepojením s príľahlou ulicou Podzámčím.

V odhade investičných nákladov (Z04) je potreba uvažovať so samostatnými položkami napojenia objektu na technickú infraštruktúru (kanalizácia, vodovod a nové napojenie na elektro s možnosťou pripojenia 220V a 380V na fasáde).

POZN.: V rámci areálu sa týmto objektom počíta ako s „rezervou“, kde by v závislosti od rozvoja areálu bolo možné v budúcnosti uvažovať o rozsiahlejšej transformácii využitia objektu a o zriadení kaviarne, klubovne a pod. Navrhované riešenie by malo umožniť takúto transformáciu bez výraznejšieho znehodnotenia investície do zmien vyplývajúcich z návrhu riešenia.



▲ Severná fasáda stavby má byť doplnená širokými dverami umožňujúcimi vstup do skladu vybavenia areálu produkcie kult. akcií. Jej predpriestor musí umožniť otočenie auta.



▲ Sedlovú strechu by mohla nahradiť platforma s výhľadom na areál.

4. modulárny objekt WC, zázemia a skladu

STAV:

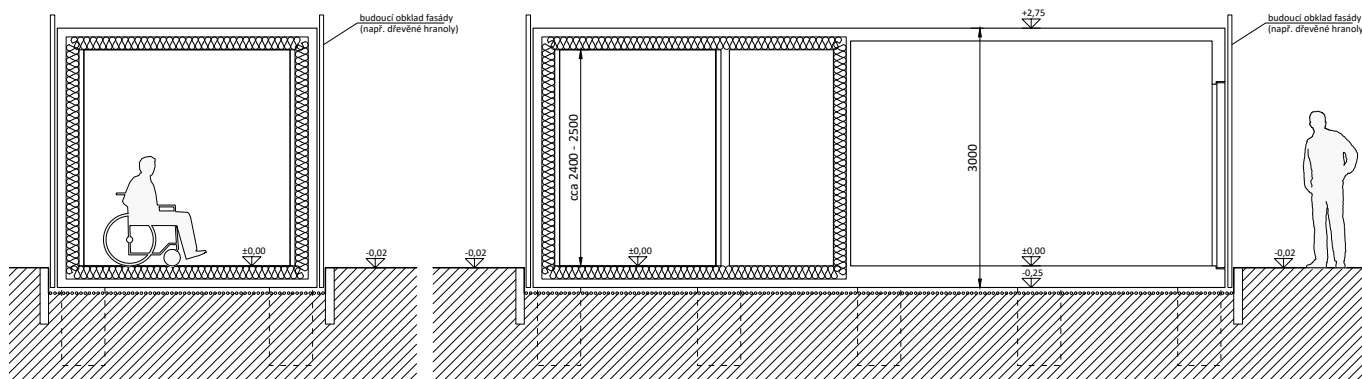
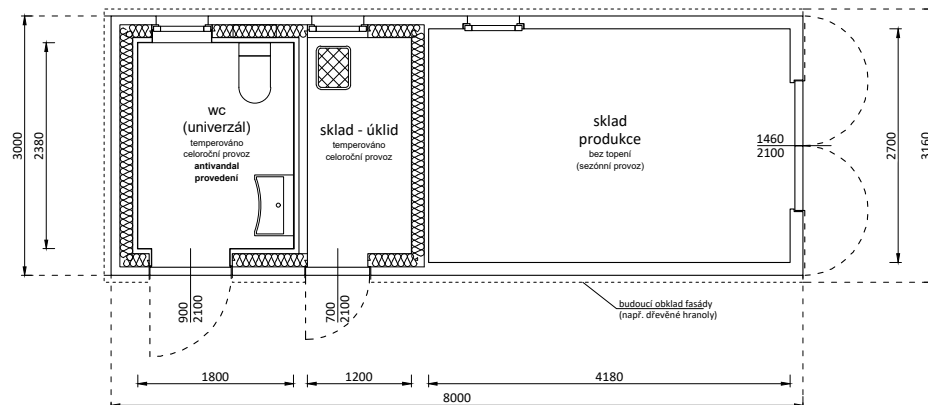
Absencia celoročne prístupného WC je jednou z primárnych deficitov aktívnejšieho využívania areálu Letnej scény. Ďalším sú komplikácie spojené s nemožnosťou uskladnenia základného materiálového vybavenia počas organizácie akcií.

K uspokojeniu týchto potrieb bude v areáli inštalovaný hotový modulárny objekt. Bude samostatnou investičnou akciou, ktorú mesto Vimperk plánuje realizovať nezávisle na generálnej revitalizácii areálu.

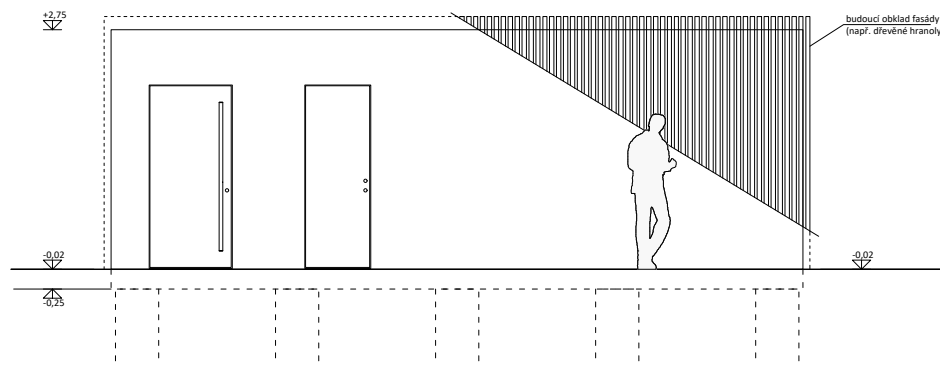
Bude umiestnený vo východnom cípe areálu vedľa vstupu s ocelovým schodiskom (viď situácia - vstup C). Mimo obdobia konania eventov pokryje potrebu celoročne prístupného WC realizovaného v „antivandal“ štandarde. Počas konania akcií bude slúžiť ako WC pre účinkujúcich a ako WC pre návštevníkov bude sprístupnený objekt kapacitných WC. Okrem priestoru WC bude obsahovať i priestor zázemia upratovania s výlevkou (využívaných čiastočne i pre potreby upratovania kapacitných WC), a priestor príručného skladu v tesnej blízkosti pódia využívaného najmä počas konania akcií. (Schematický návrh riešenia modulárneho objektu je súčasťou projekčných podkladov k súťaži s označením P05).

PREDSTAVA - ZADANIE:

Zadanie výroby tohto objektu počíta s možnosťou budúceho doplnenia fasádneho obkladu so zámerom vizuálneho zladenia jeho charakteru s ostatnými objektmi v areáli. Súčasťou riešenia návrhu je tak návrh tejto doplnkovej fasády modulárneho objektu.



▼► Schematický návrh budúcej modulárnej stavby s WC, zázemím pre upratovanie a príručným sklodom produkcie kultúrnych akcií.



▲ ilustr. foto: sociálne zariadenie v antivandál. prevedení (foto: KOMA)

5. zastrešenie pódia

STAV:

Absencia rovnej plochy k jednoduchému zostaveniu pódia a jeho trvalého zastrešenia predstavuje základnú prekážku pri organizácii kultúrnych podujatí. Opakované jednorazové investície do prenájmu systémového skladaného pódia a jeho zastrešenia čerpá výraznú položku z rozpočtu určeného k organizácii kultúrnych akcií (v roku 2021 to bolo cca 50 tis. Kč za jedno zostavenie/prenájom/demontáž zastrešenia a pódia). To znemožňuje ich častejšiu organizáciu i napriek skutočnosti, že by o ne vo Vimperku bol záujem.

PREDSTAVA - ZADANIE:

Vytvorenie trvalého zastrešenia plochy pódia a vytvorenie rovnej plochy pod pódium, by výrazne zjednodušilo i zlacnilo produkciu kultúrnych akcií. Ich návrh je predmetom zadania.

Zastrešenie:

Konštrukčné a estetické aspekty riešenia zastrešenia pódia sú predmetom návrhu riešenia. Konštrukcia zastrešenia musí spĺňať niektoré základné parametre:

- výška voľného, konštrukciami zastrešenia nerušeného priestoru nad plochou spevneného rovního terénu: 6 m
- trvalá konštrukcia zastrešenia musí umožniť kotvenie bočného a zadného zakrytia pódia a osvetľovacej a audio-vizuálnej techniky: je k tomu potreba 5 kotviacich bodov s nosnosťou min. 1 tona každý z nich (z toho 3 body v zadnej časti pódia a 2 body v prednej časti pódia).
- zastrešenie pódia: trvalé alebo flexibilné zaťahovacie/rozkladacie, textilné...

pozn.: predpokladáme, že trvalé zastrešenie bude ekonomicky dostupnejšie a z toho pohľadu uprednostňované riešenie.

Pódium:

Prakticky všetky väčšie kultúrne akcie vyžadujú rovnú plochu a zastrešenie. Nie všetky akcie však vyžadujú vyvýšené pódium. Základnou požiadavkou na riešenie pódia je tak vytvorenie voľnej rovnej plochy o rozmeroch 8x6 m, na ktorú organizátori v prípade potreby danej kultúrnej akcie postaví skladané, 1 m vysoké pódium zo systému Nivtec. Mesto jednotlivé dielce pódia vlastní a jeho zostavenie organizátori zvládnu svojpomocne bez potreby externej firmy.



▲ Prenájom pódia čerpá značné finančné zdroje určené k organizácii kult. akcií. (akcia: Majáles 2019, foto: Ondrej Sellner)



▲ akcia: Vimperáci si pomáhajú 2020, foto: MKS

6. veľkokapacitný stan pre verejnosť

STAV:

Veľkokapacitný stan je organizátormi využívaný počas niektorých kultúrnych akciách v sezóne. Slúži verejnosti najmä ako miesto konzumácie zakúpeného občerstvenia, prípadne sa doň presúva časť produkcie kult. akcií. Je v ňom umiestnené sedenie vo forme pivných setov (20ks), je osvetlený. Počas kultúrnych akcií musí byť umiestnený aspoň s miernym odstupom mimo priestor vyhradený pre pódium a divákov. Samotný stan má rozmery 10x15m. Zásadná komplikácia súčasného stavu je nerovnosť terénu a následné ťažkosti spojené so sedením formou pivných setov, s jeho umiestnením a montážou (komplikované podkladanie konštrukcie stanu, vyrovnávanie plochy k umiestneniu vnútorného vybavenia a pod.).

PREDSTAVA - ZADANIE:

Súčasťou riešenia návrhu je vytvorenie rovnej spevnenej plochy v rámci areálu min. rozmerov 10x15m (optimálne až 12.5 x 20m), kde bude možné stan počas konania kultúrnych akcií umiestniť bezkonfliktne vo vzťahu k iným prevádzkam areálu. Túto plochu je možné mimo konanie akcií využívať pre verejnosť k športovým/herným účelom. Tento plocha nemôže počas akcií obsahovať žiadne objektové herné prvky. V prípade že riešenie bude počítat' s umiestnením herných prvkov v tomto priestore mimo konanie akcií, je požadovaná možnosť ich nenáročnej demontovateľnosti počas konania akcií.



▲ označenie šípkou: veľkokapacitný stan umožňujúci umiestnenie 20 pivných setov. (akcia: Majáles 2019, foto: Ondrej Sellner)

7. auditórium

STAV:

Auditórium pre divákov hlavného pódia je v súčasnosti utvárané existujúcim terasovitým tvarovaním terénu a jeho prirodzenou sviatosťou. Obsahuje pozostatky / betónové fragmenty pôvodného auditória.

PREDSTAVA - ZADANIE:

Je požadovaný taký návrh úpravy priestoru auditória, aby bolo univerzálne použiteľné počas i mimo obdobia konania kultúrnych akcií, napr. pre potreby pikniku oddychu či posedenia. Malo by poskytovať možnosť sedenia, umožňovať bezpečný pohyb po svahu, malo by byť dlhodobo dobre odolné voči vplyvom počasia. Nie je žiadúce aby auditórium obsahovalo sedenie s opierkami.



▲ Priestor auditória by mal poskytnúť rôzne formy využitia - koncert, posedenie, piknik, hru... (akcia: Stezka odvahy 2021, foto: MKS Vimperk)



▲ Priestor auditória by mal poskytnúť rôzne formy využitia - koncert, posedenie, piknik, hru... (akcia: Majáles 2019, foto: Ondrej Sellner)



▲ Priestor auditória by mal poskytnúť rôzne formy využitia - koncert, posedenie, piknik, hru... (akcia: Majáles 2019, foto: Ondrej Sellner)

8. spevnené trasy a iné rovné plochy

STAV:

K organizácií kultúrnych akcií je potrebné zabezpečiť spevnené trasy k presunu techniky, zásobovania a predajcov občerstvenia. V súčasnosti vedie areálom od vstupnej brány smerom k priestoru pódia čiastočne spevnená cesta.

Organizátori kultúrnych akcií okrem absencie rovnej plochy pre pódium alebo veľkokapacitný stan bežne narážajú na potrebu rovnej (prípadne takmer rovnej) plochy i pre pridružené funkcie kultúrnych akcií, ako napríklad stanové šatne pre účinkujúcich, alebo plochy pre umiestnenie stánkov predajcov občerstvenia a iného tovaru.

PREDSTAVA - ZADANIE:

Súčasťou riešenia návrhu je vytvorenie/úprava spevnenej príjazdovej trasy k doprave techniky, zásobovania a pre potreby predajcov občerstvenia. Je taktiež požadované vytvorenie novej spevnenej trasy k možnosti zásobovania objektu bývalej premietárne, na konci ktorej je požadovaná možnosť otočenia automobilu zásobovania (menšia dodávka napr. Ford Transit, dl. min. 5m. Otáčanie môže byť "improvizované" na opakované zacúvanie.)

Súčasťou riešenia návrhu je i vytvorenie rovných alebo takmer rovných plôch k pohodlnejšiemu umiestneniu pridružených funkcií bez potreby zložitého podkladania konštrukcie stanov a stánkov (šatne pre účinkujúcich v juhovýchodnom cípe areálu vyhradenému pre zázemie kult. akcií alebo stánkov predajcov občerstvenia a pod.)



▲ Komplikovanosť terénu vyžaduje improvizované kotvenie alebo neštandardné konštrukcie stanového zastrešenia. Zvyšuje to finančné i časové nároky na ich použitie počas kultúrnych akcií. (akcia: Vimperáci si pomáhajú, leto 2020, foto: MKS Vimperk)



▲ Umiestňovanie stanov i sedenie prostredníctvom pivných setov má vyššie nároky na rovnosť terénu. (akcia: Vimperáci si pomáhajú, leto 2020, foto: MKS Vimperk)

9. pripájacie body technickej infraštruktúry pre hlavné i pridružené funkcie kultúrnych akcií

STAV:

Elektro:

V juhovýchodnej časti areálu, v tesnej blízkosti oplotenia areálu od ul. Hřbitovní, je pripájací bod rozvodu elektrickej siete a slúži k pripojeniu pódia, aparatury, zázemia organizátorov, stánkov s občerstvením a pod. pomocou mobilných rozvodov krytých chráničkami. Pre potreby organizácie kultúrnych akcií je toto riešenie v súčasnosti dostačujúce a uspokojivé.

Voda:

Možnosť prívodu pitnej vody v rámci areálu je jedine z objektu kapacitných WC

Kanalizácia:

Žiaden z objektov areálu nie je napojený na verejnú kanalizáciu. Splaškové vody z kapacitných WC sú napojené na septik, ktorý je nutné vyvážať. Toalety pre účinkujúcich organizátori riešia prenájom mobilných WC (toi-toi). Predajcovia občerstvenia využívajú pitnú vodu z kanistrov, likvidáciu splaškovej vody z prevádzky občerstvenia riešia v objekte kapacitného WC, prípadne „nelegálne“.

Pripojenie na kanalizáciu objektu kapacitného WC i objektu modulárnej stavby s WC a zázemím pre upratovanie je plánované ako samostatná investičná akcia a nie je predmetom zadania riešenia návrhu.

PREDSTAVA - ZADANIE:

Súčasťou riešenia návrhu je vhodné umiestnenie pripojovacieho bodu umožňujúceho pripojenie k rozvodu pitnej vody a likvidáciu odpadnej vody (napr. v podobe kanalizačnej vpusti prekrytej mriežkou) slúžiace najmä pre predajcov občerstvenia prípadne k iným potrebám organizátorov.



▲ Šípka ukazuje na existujúci pripojovací bod k elektrickej sieti využívaný pri produkcii kultúrnych akcií.

10. herné prvky a mobiliár

STAV:

Herné prvky areálu využívajú najmä deti materskej školy a špeciálnej základnej školy sídliace na ul. 1.Máje, prípadne návštevníci areálu počas i mimo konania kultúrnych akcií.

Komplikáciou počas konania akcií je skutočnosť, že niektoré herné prvky sú v konflikte s priestorom hlavného auditória pred pódium, prípadne sa nachádzajú v časti, ktorá je vyhradená organizátorom akcií k parkovaniu vozidiel techniky a pod.

Veľká časť súčasne osadených herných prvkov je na hranici svojej životnosti. Typová skladba herných prvkov poskytuje len základné herné vyžitie, chýba jedinečná/unikátnejšia atrakcia. Herným prvkom taktiež chýba veková diferenciacia užívateľov, sú určené prevažne pre malé deti predškolského veku, prípadne prvých ročníkov základnej školy. Istá výhoda ich umiestnenia v juhovýchodnej časti areálu je, že počas letných dní sa nachádzajú čiastočne v tieni a nie sú tak nebezpečne prehrievané (častý problém slnkom rozpálených nerezových herných prvkov). Táto výhoda je relatívna a mení sa na istú nevýhodu v prechodných obdobiach (jar/jeseň), kedy sú v tieni a v chlade.

Ostatný mobiliár, najmä lavičky, nie sú štýlovo jednotné, čo mimo iných kladie zvýšené nároky a na ich údržbu (rôzne náhradné diely)

PREDSTAVA - ZADANIE:

Súčasťou riešenia je vhodné umiestnenie hernej zóny areálu v polohe nekonfliktnej k iným prevádzkam počas konania kultúrnych akcií, čo by umožnilo ich súbežné využívanie počas akcií. Herné prvky by mali byť navrhnuté pre širšie vekové spektrum užívateľov. Ich umiestnenie by malo byť podporené existujúcimi alebo navrhovanými stromami k vytvoreniu svetelnej a tepelnej pohody umožňujúce ich príjemnejšie využívanie počas rôznych ročných období. Umiestnenie, forma, počet prvkov i rozsah hernej zóny je ponechaný na riešiteľov návrhu a mal by byť primeraný k veľkosti i funkčnej náplni areálu. Je požadované aby priestor s hernými prvkami obsahoval dostatočnú kapacitu relaxačného sedenia.

Je žiadúce aby voľba typového mobiliáru (lavičiek a odpad. košov) sledoval charakter nového mestského mobiliáru, ktorý má byť postupne vymenený pre celé územie mesta (oceľové prvky sú v povrchovej úprave DB703, drevené časti - agátové dosky bez povrchovej úpravy s kotvením zo zadnej časti konštrukcie lavičky.)



▲ Existujúce herné prvky. Sieťová preliezka je podľa prieskumu najobľúbenejšou atrakciou. Charakterovo rôznorodé druhy lavičiek vyžadujú zvýšené nároky na údržbu.



▲ Dosluhujúce herné prvky sú osadené v konflikte s priestorom zázemia produkcie počas kultúrnych akcií.

11. oplotenie areálu

STAV:

Každé z oplotení areálu má svoj charakter. Západné oplotenie je od kiosku smerom k zámku nové a umožňuje osadenie dočasné inštalovanie prenosných vizuálnych clôn počas konania kult. akcií. Oplotenie smerom od areálu Arboréta je charakterovo totožné s ostatnými časťami oplotenia Arboréta, počas konania akcií sa v tejto časti opakujú pokusy o vstup do areálu bez úhrady vstupného. Brána do Arboréta je v zlom technickom stave a neposkytuje organizátorom dostatočnú kontrolu tohto vstupu. Ten je počas akcií využívaný ako bočný vstup / vjazd pre účinkujúcich, ktorí prichádzajú cez areál Arboréta. Mimo akcií je tento vstup otvorený. Z východnej časti areálu sú počas konania akcií situácie neoprávneného vstupu návštevníkov do areálu vďaka terénnym danostiam pomerne vzácne.

PREDSTAVA - ZADANIE:

Súčasťou riešenia je návrh charakterového zjednotenia oplotenia areálu, prípadne tých jeho častí, ktoré spracovatelia vyhodnotia ako vizuálne / charakterovo nevhodné.

Súčasťou budúcich úprav budú opravy/výmeny hlavnej brány (viz. objekt 1 - kiosk) a brány oddeľujúcu Arborétum od areálu Letného kina.



▲ Nové oplotenie od ulice Podzámčí umožňujúce osadenie vizuálnych clón počas platených kultúrnych akcií. Oplotenie Arboréta v pozadí.



▲ Drevené oplotenie Arboréta. ► Brána z areálu Letnej scény do Arboréta.



▲ Oplotenie východnej hranice areálu. Oplotenie Arboréta v pozadí. ► Oplotenie východnej hranice areálu.

12. areálové osvetlenie / pocit bezpečnosti

STAV:

Osvetlenie areálu je v súčasnosti nedostatočné a neposkytuje primeranú pocitovú bezpečnosť vo večerných hodinách pri prechode areálom.

PREDSTAVA - ZADANIE:

Je potrebné doplniť funkčné osvetlenie hlavných trás areálu pre každodenný pohyb návštevníkov i potreby akcií. Obzvlášť dôležité je doplnenie základného osvetlenia pešej trasy vedúcej pozdĺž oplotenia s Arborétom, ktoré je bežne počas roka využívané ako pešia trasa a skratka. Nie je žiadúce vytváranie komplexného nočného osvetlenia areálu.

13. zeleň a sadové úpravy

STAV:

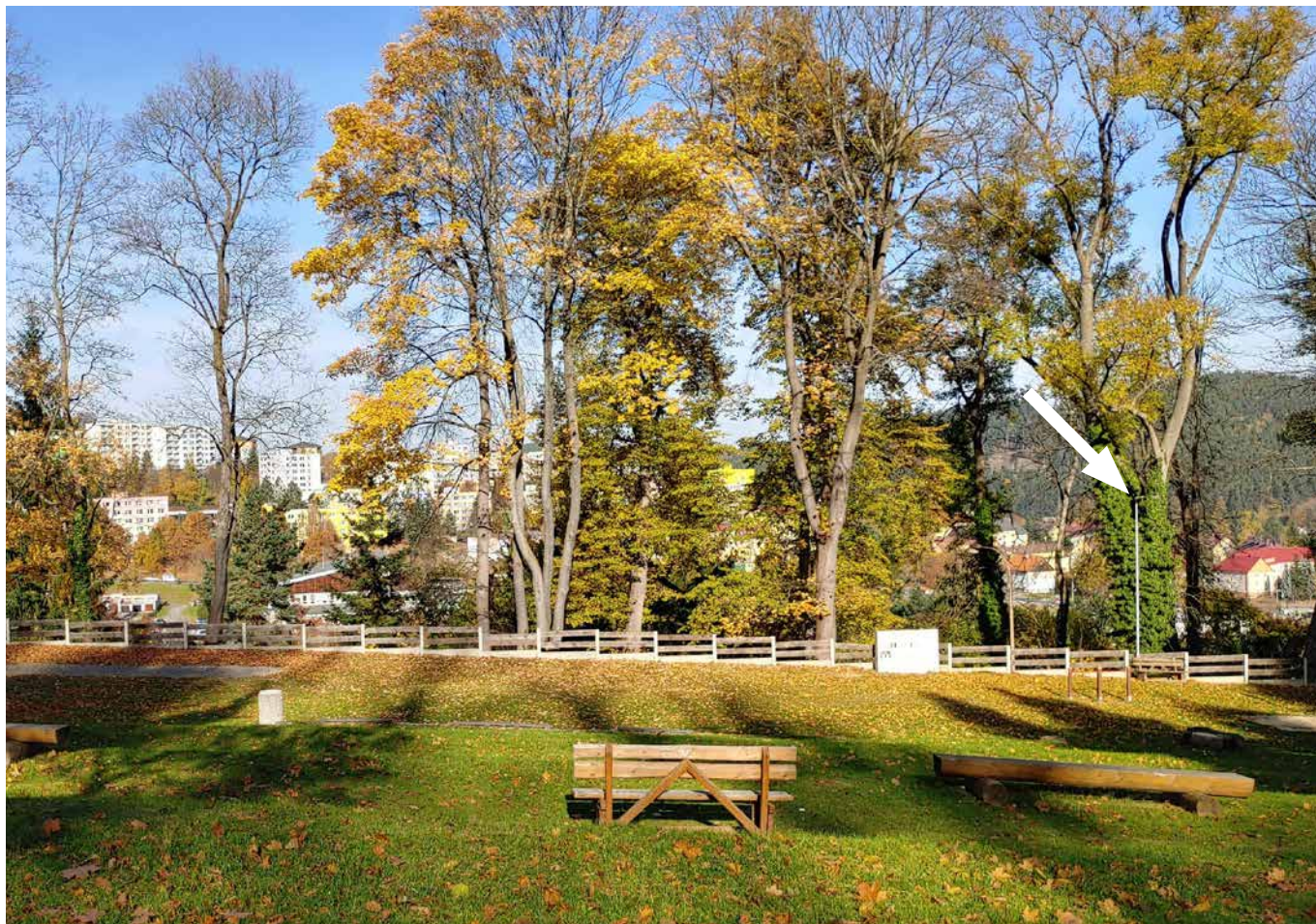
Existujúce stromy v areáli sú zdravé a nevyžadujú si akútne zásahy. Na rozdiel od príslušného areálu Arboréta, nenachádzajú sa v areáli Letnej scény stromy, ktoré by si vyžadovali špeciálnu starostlivosť alebo predstavovali vysokú hodnotu znemožňujúcu ich dôvodné odstránenie a nahradenie.

PREDSTAVA - ZADANIE:

Konkrétny návrh riešenia sadových úprav je v plnej miere ponechaný na spracovateľa návrhu.

Návrh dôvodného odstránenia stromov, kríkov, nespevnených trávnatých plôch ako i návrhu ich doplnenia by mal súhrnne zohľadňovať požiadavky kladené na ostatné prvky areálu opísané v tejto kapitole Zadania (Požiadavky na riešenie návrhu).

Návrh riešenia sadových úprav by mal zohľadňovať súdobé princípy modro-zelenej infraštruktúry a dopadov na mikroklimu mesta.



▲ Šípka ukazuje na súčasne jediné osvetľovacie teleso verejného osvetlenia areálu. Verejné osvetlenie areálu je potrebné primerane rozšíriť.



▲ existujúca zeleň v areáli Letnej scény

Požiadavky na grafické vyjadrenie návrhu:

Komplexné prevádzkové a architektonicko-krajinárske riešenie bude znázornené na dvoch paneloch formátu B1 (707 x 1000 mm) s predpísaným obsahom v nasledujúcom odporúčanom rozložení:

panel 1:

- Situácia: Komplexné riešenie areálu v kontexte okolia, M 1:500 (približne 1/2 plochy panelu)
- Rezopohľad areálu, M 1:200
- Vizualizácia
- Ďalšie doplňujúce a vysvetľujúce schémy, zákresy, textové popisy a iné podľa uváženia zhotoviteľa návrhu

panel 2:

- Komplexné riešenie - Izometria / Axonometria areálu M 1:250 (približne 1/2 priestoru panelu)
- Architektonické riešenie objektov, M 1:100
- zastrešenie pódia
 - pôdorys
 - charakteristické pohľady alebo iné znázornenie tvarovo-materiálového riešenia
 - znázornenie návrhu riešenia konštrukcie
- objekt kiosku so vstupnou bránou (pôvodný objekt 1)
 - pôdorys
 - znázornenie riešenia fasády (napr. formou charakteristických pohľadov)
- objekt kapacitného WC (pôvodný objekt 2)
 - pôdorys
 - znázornenie riešenia fasády (napr. formou charakteristických pohľadov)
- objekt bývalé priemietárne so strešnou platformou (pôvodný objekt 3)
 - pôdorys podlažia
 - pôdorys strechy (platformy)
 - znázornenie riešenia fasády (napr. formou charakteristických pohľadov)
 - rez objektom v nadväznosti na príľahlú ulicu Podzámčí s parkoviskom
- Vizualizácia
- Znázornenie charakteristického architektonicko-krajinárskeho detailu (ľubovoľná forma stvárnenia v M 1:50 až 1:10 podľa druhu detailu)
- Ďalšie doplňujúce a vysvetľujúce schémy, zákresy, textové popisy a iné podľa uváženia zhotoviteľa návrhu





W

Vimperk.

©

Město Vimperk | Leden 2022