

**SMLOUVA O DÍLO č. 23007004***(číslo Smlouvy a díla je shodné s číslem Zaměřovacího listu)*

uzavřena v obchodní síti Okna Macek a.s. mezi zhotovitelem a objednatelem:

razítko schválení do výroby

Zhotovitel: Okna Macek a.s., Nádražní 1701, 696 03 Dubňany IČ: 26906724, DIČ: CZ26906724, OR: KS Brno, oddíl B, vložka 6522		Kontaktní údaje: tel.: e-m: www.oknamacek.cz
Bankovní spojení pro bezhotovostní příjem záloh a doplateků: pro platby v Kč: pro platby v EUR: 		Registrace k platbě daní (DIČ): Česká republika: CZ26906724 Slovenská republika: SK4020226771
Objednatel: ČESKÁ REPUBLIKA, Vězeňská služba České republiky se sídlem Soudní 1672/1a, Praha 4, PSČ 140 67 Věznice Stráž pod Ralskem Máchova 260 471 27 Stráž pod Ralskem Zast: ředitel Věznice Stráž pod Ralskem plk. Mgr. Ladislav Blahník na základě pověření generálního ředitele ze dne 19. března 2019, pod č. j. VS-27072-29/ČJ-2016-800020-SP	datum narození: číslo OP: IČ: 00212423 DIČ: CZ00212423 není plátcem DPH z hlavní činnosti	Kontaktní údaje: tel.: oddělení logistiky fax: mobil: ředitel stavební e-mail: vez.spr.justice.cz
Místo plnění (montáže): Máchova 260, 471 27 Stráž pod Ralskem - věznice		

Předmětem této Smlouvy o dílo je dodávka a montáž výrobků objednaných objednatelem u zhotovitele podle dohodnutých rozměrů, specifikace a počtu kusů uvedených v Zaměřovacím listu a jeho přílohách, který byl objednatelem odsouhlasen a podepsán.

Smluvní strany si dohodly předmět plnění za vzájemně dohodnutou cenu díla takto:

Celková cena bez DPH*:	51.404,- Kč	Záloha:	0,- Kč	uhrazena v hotovosti dne:
DPH** 21%	10.795,- Kč	Doplatek:	62.199,- Kč	
Celková cena díla s DPH***:	62.199,- Kč	Termín dodání:	4 – 6 týdnů od data zaplacení zálohy a doručení Smlouvy o dílo a kompletních dokumentů	

*Cena bez DPH je závazná.

** DPH v ČR 15% nebo 21%, v SR 20%, sazba může být změněna na základě novelizace zákona o DPH.

*** Celková cena díla se může změnit podle změny sazby DPH na základě případné novelizace zákona o DPH.

Dohodnutý způsob úhrady plateb:

Záloha	hotově při podpisu smlouvy	převodem	akontace (Essox)
Doplatek	hotově při předání díla	převodem <input checked="" type="checkbox"/>	Essox

datum a potvrzení přijetí zálohy:

- účtena – přijato v hotovosti
- záložníkový servis – přijato na účet

 DPH 0% (faktura bez DPH): U zakázek podle §92e zákona o DPH č. 235/2004 Sb. objednatel, který zánitelně plnění přijímá, vystupuje jako osoba povinná k dani, což stvrzuje nře svým podpisem této Smlouvy o dílo. Objednatel je povinen ke Smlouvě o dílo přiložit kopii registrace k platbě DPH. **Snižená sazba DPH:** V případě, že byla uplatněna snížená sazba DPH, objednatel podpisem této Smlouvy o dílo prohlašuje, že montáž dodaných výrobků včetně doplňků a příslušenství bude prováděna na nemovitosti, splňující podmínky ustanovení § 48 Zákona č. 235/2004 Sb., Zákona o dani z přidané hodnoty, s možností uplatnění snížené sazby DPH. Nemovitost se nachází na adrese viz. "Místo plnění (montáže)" výše.

Objednatel byl seznámen a souhlasí s obsahem této Smlouvy o dílo, jejími případnými dodatky, se Všeobecnými obchodními podmínkami, Reklamačním řádem, dalšími ujednáními a Zaměřovacím listem a jeho přílohami, které jsou nedílnou součástí této Smlouvy o dílo. Záruční doby na výrobky jsou uvedeny ve Všeobecných obchodních podmínkách. V případě, že objednatel nepodepsal Všeobecné obchodní podmínky, tato Smlouva o dílo a další dokumenty nenabudou platnosti a účinnosti.

Objednatel prohlašuje, že má dostatek finančních prostředků k doplacení zakázky a že zakázka bude uhrazena řádně a včas.

Objednatel bere na vědomí, že zhotovitel bude v oblasti ochrany osobních údajů postupovat podle Obecného nařízení o ochraně osobních údajů a souvisejících právních předpisů, zejména zákona č. 110/2019 Sb., o zpracování osobních údajů.

Za objednatele:

V Stráž pod Ralskem dne

11.8. 2023

Za zhotovitele:

V České Lípě dne

11.8. 2023

plk. Mgr. Ladislav Blahník

jméno, příjmení, razítko a podpis

Jana Březinová

jméno, příjmení, razítko a podpis

ZAMĚŘOVACÍ LIST - OKNA A DVEŘE

Okna Macek a.s., Nádražní 1701, 696 03 Dubňany
IČ: 26906724, DIČ: CZ26906724, OR: KS Brno, odd. B, vl. 6522

číslo zaměřovacího listu:

23007004

Adresa a specifikace montáže:

Náchova 260
Klášter Stráž p. Ralskem

ulice, č.p.

PSC, město, okres

GPS: 50.41'46.044" N, 14.48'55.556" E

VĚZNICE, POKOJE
na barázdách
VĚZLŮ, VĚZE
BLOK, VĚZNICKOU
KUCHĚN

Objednatel:

Jméno, příjmení

VĚZNICE
STRÁŽ POD RALSKEM
(Vězeňská služba ČR)

ulice, č.p.

PSC, město, okres

tel:

e-mail:

INFORMACE O ZAMĚŘENÍ

datum zaměření	21.7.2023
zaměřil	KLÁŠTER
zaměření získal	CL
reklama	www
zaměřeno orientačně	<input type="checkbox"/> (Jižto ČR od dodavatele (typ))
zaměřeno pro výrobu	<input checked="" type="checkbox"/>

DOPLŇKY A PRÁCE

	počet kusů	NE
žaluzie (vnitřní)		<input checked="" type="checkbox"/>
sítě proti hmyzu		<input checked="" type="checkbox"/>
venkovní parapety		<input checked="" type="checkbox"/>
vnitřní parapety		<input checked="" type="checkbox"/>
torenit		<input checked="" type="checkbox"/>
likvidace	6	
zednické práce		<input checked="" type="checkbox"/>

INFORMACE O STAVBĚ

novostavba	<input type="checkbox"/>
výměna	<input checked="" type="checkbox"/>
zdvojená okna	<input checked="" type="checkbox"/> NC
kastlová okna	<input type="checkbox"/>
rodinný dům	<input checked="" type="checkbox"/>
byl	<input type="checkbox"/>
patro	<input type="checkbox"/>
výtah	<input type="checkbox"/>
vybourání	<input type="checkbox"/>
více míst montáže	<input type="checkbox"/>
objednatel zajistí parkování	<input type="checkbox"/>
objednatel připraví stavební otvory	<input type="checkbox"/>
jeřáb	<input type="checkbox"/>

EVIDENČNÍ ÚDAJE O ZAKÁZCE

akce číslo	
obj. u dodavatele číslo	
zálohová faktura / číslo	
konečná faktura číslo	
termín dodání	4-6 týdnů
celkový počet kusů oken	6 klíky 6
celkový počet kusů dveří	klíky

INFORMACE O PLATBÁCH

záloha hotově	<input type="checkbox"/>
záloha převodem	<input checked="" type="checkbox"/>
doplatek hotově	<input type="checkbox"/>
doplatek převodem	<input type="checkbox"/>
prodej na splátky	<input type="checkbox"/>

SPECIFIKACE ZAKÁZKY PRO VÝROBU

Zaměřovací list je možné použít pouze pro jeden druh oken a dveří (plast, dřevo nebo hliník).

PLASTOVÁ OKNA A DVEŘE DŘEVĚNÁ OKNA A DVEŘE HLINÍKOVÁ OKNA A DVEŘE

profil	AD76	mřížka	/	venk. parapety	/
mater./sér.	KLIPUB	barva okapnic	/	vnitř. parapety	/
barva	BILÁ BILÁ	typ/barva klik	Bilá	vnitřní žaluzie	/
sklo	A1	VD klika/barva	/	sítě proti hmyzu	/

POZNÁMKY:

BEZ ZÁLOHY = SCHVALENO
ZEDNICKÉ PRÁCE SI VZÍSTI SÁZ
Barva, typ, členění a otírání na přání objednatele.
Zákazník připraví stavební otvory dle rozměrů v zaměřovacím listu.

SPECIFIKACE MONTÁŽE:

1. standardní montáž (standardní PU pěna, kotvení na turbošrouby/kotvy)	<input checked="" type="checkbox"/>
2. montáž na 3D pěnu (3D pěna, kotvení na turbošrouby/kotvy)	<input type="checkbox"/>
3. montáž na pásky a fólie (standardní PU pěna, pásky a fólie, kotvení na turbošrouby/kotvy)	<input type="checkbox"/>
4. montáž na obvodovou pásku (standardní PU pěna, obvodová páska, kotvení na turbošrouby/kotvy)	<input type="checkbox"/>

Provedení montáže způsobem 2, 3. a 4. nebo jiným způsobem než 1. jsou vždy nadstandardní a za příplatek. Popis viz. VOP čl. 5.18.

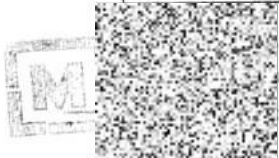
Objednatel byl seznámen a souhlasí s rozměry a specifikací výrobků, doplňků a příslušenství zaznamenanými v tomto Zaměřovacím listu. Do tohoto Zaměřovacího listu může zapisovat a provádět v něm změny pouze zhotovitel.

Jméno a příjmení objednatele: Feditel věznic Stráž p. R.
plk. Mgr. Ladislav Blahmík

podpis objednatele:

V. Z.

Vedoucí OL



S.

číslo zaměřovacího listu:
22007004

číslo pozice: 1
umístění: BARAET 15x
jiný profil:
jiná barva:
jiné sklo:
náčrty/rozměry:
D1430
LIII
P II
PL
D1150
U1140
11 111
1160
3x KLENÉ
2x PRÁCE

1. VÝROBKY A PŘÍSL.	ks	cena/kus	cena celkem
okno/dveře	5	11.121,-	55.605,-
pozink. lišta	5	406,-	2030,-

cena celkem (1) 57.635,-

2. DOPLŇKY	ks	cena/kus	cena celkem
žaluzie (vnitřní)			/
sítě			/
venkovní parapet			/
vnitřní parapet			/

3. OSTATNÍ PRÁCE	ks	cena/kus	cena celkem
likvidace	5	400,-	2000,-

cena celkem (3) 2000,-

4. ZEDNICKÉ PRÁCE	ks	cena/kus	cena celkem
			/

objednatel připraví stavební otvor: (mm) šířka: výška: Z1 Z2 kastlová zdvojená

číslo pozice: 2
umístění: BARA 2
jiný profil:
jiná barva:
jiné sklo:
náčrty/rozměry:
D1540
P 550
D1150
V1180
3x PODKLENÍ

1. VÝROBKY A PŘÍSL.	ks	cena/kus	cena celkem
okno/dveře	1		10.426,-
pozink. lišta			

cena celkem (1) 10.426,-

2. DOPLŇKY	ks	cena/kus	cena celkem
žaluzie (vnitřní)			/
sítě			/
venkovní parapet			/
vnitřní parapet			/

3. OSTATNÍ PRÁCE	ks	cena/kus	cena celkem
likvidace	1	400,-	400,-

cena celkem (3) 400,-

4. ZEDNICKÉ PRÁCE	ks	cena/kus	cena celkem
			/

objednatel připraví stavební otvor: (mm) šířka: výška: Z1 Z2 kastlová zdvojená

Objednatel byl seznámen a souhlasí s rozměry a specifikací výrobků, doplňků a příslušenství zaznamenanými v tomto Zaměřovacím listu. Do tohoto Zaměřovacího listu může zapisovat a provádět v něm změny pouze zhotovitel.
jméno a příjmení objednatele: ředitel Věznice Straž p.R.
podpis objednatele: v.2. plk. Mgr. Ladislav Blahník

vedoucí OI
2/2
strana:



**SOUČTY CEN VÝROBKŮ, DOPLŇKŮ A PRACÍ**Okna Macek a.s., Nádražní 1701, 696 03 Dubňany
IČ: 26906724, DIČ: CZ26906724, OR: KS Brno, odd. B, vl. 6522

Číslo zaměřovacího listu: 23007004

1. VÝROBKY A PŘÍSLUŠENSTVÍ (poskytuje se sleva)

okna, dveře, vrata celkem: (1.)	68 061 Kč
---------------------------------	-----------

2. DOPLŇKY * (poskytuje se sleva)

žaluzie (vnitřní)	0 Kč
sítě proti hmyzu	0 Kč
venkovní parapety	0 Kč
vnitřní parapety **	0 Kč
celkem: (2.)	0 Kč

3. OSTATNÍ PRÁCE (neposkytuje se sleva)

likvidace	2 400 Kč
ostatní práce a manipulace	0 Kč
celkem: (3.)	2 400 Kč

4. ZEDNICKÉ PRÁCE (neposkytuje se sleva)

zednické práce	0 Kč
paušál	0 Kč
celkem: (4.)	0 Kč

CENY VÝROBKŮ, DOPLŇKŮ A PRACÍ

celková cena (1.+2.)	68 061 Kč
sleva	-28% -19 057 Kč
celková cena po slevě	49 004 Kč
ostatní práce (3.)	2 400 Kč
zednické práce (4.)	0 Kč
CELKEM BEZ DPH	51 404 Kč
DPH 21 %	10 795 Kč
CELKOVÁ CENA	62 199 Kč

CELKOVÁ CENA	EUR
Kurz Kč/EUR	datum:

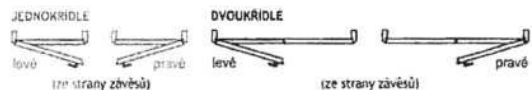
* Platí pouze pro prodej plast., dřev., hliník. a ocel. oken a dveří!

** Montáž dodaných vnitřních parapetů probíhá pouze v rámci zednického zapravení (pokud bylo objednáno)!

Nehodící se texty a nevyplněná pole na všech stranách Zaměřovacího listu proškrtněte!

Vysvětlení některých zkratk a otevírání oken, dveří a 2k vrat:

FIX - pevné zasklení, O - otevíravé, S - sklopné, OS - otevíravé sklopné, BD - balkonové dveře, VD - vstupní dveře, p - otevírání doprava, l - otevírání doleva, MM - meziskelní mřížka, AL parapet - venkovní hliníkový parapet, FeZn parapet - venkovní pozinkovaný parapet, PL - venkovní pozinkovaná lišta, VP - vnitřní parapet, Ž - žaluzie, S - síť proti hmyzu, ZZ - zednické zapravení

**Poznámky:**

Ovládání žaluzií u oken a balkonových dveří je vždy na straně závěsů (pantů), pokud není uvedeno jinak. Rozměry oken, dveří a 2křídlych vrat na všech stranách Zaměřovacího listu jsou včetně rámu, u interiérových dveří se jedná o šířku/výšku průchodu.

Objednatel byl seznámen a souhlasí s rozměry a specifikací výrobků, doplňků a příslušenství zaznamenanými na všech stranách tohoto Zaměřovacího listu. Do tohoto Zaměřovacího listu může zapisovat a provádět v něm změny pouze zhotovitel.

Ve Stráži pod Ralskem, dne

11.8. 2023

V České Lípě, dne

11.8. 2023

V. B.

plk. Mgr. Ladislav Blahník, ředitel Věznice Stráž pod Ralskem
jméno, příjmení, razítko a podpis objednatele

jméno, příjmení, razítko a podpis zhotovitele

VŠEOBECNÉ OBCHODNÍ PODMÍNKY

1. CENOVÁ NABÍDKA, ZAMĚŘENÍ, SMLOUVA O DÍLO, DALŠÍ DOKUMENTY A UPOZORNĚNÍ

- 1.1. Cenová nabídka a rozměry, provedení, počet kusů, specifikace a ceny výrobků, doplňků, příslušenství a prací, termín dodání a další skutečnosti v ní uvedené jsou pouze předběžné a orientační podle předběžných a orientačních údajů od zákazníka (objednatel). Pokud není uvedeno jinak, jsou plastová, dřevěná a hliníková okna a dveře, vedlejší dveře a 2křídla garážová vrata zobrazeny z pohledu zevnitř. Přesné rozměry, provedení, počet kusů, specifikace a ceny výrobků, doplňků, příslušenství a prací, termín dodání a další skutečnosti jsou uvedeny v Zaměřovacím listu a jeho přílohách a Smlouvě o dílo a jejich dodatcích a jsou vzájemně odsouhlaseny a podepsány objednatelem nebo jeho zplnomocněným zástupcem a zhotovitelem.
- 1.2. Zplnomocněným zástupcem objednatele je taková osoba, která objednatele zastupuje při jednáních se zhotovitelem a jeho zástupci, při zaměření, podpisu a změnách Zaměřovacího listu, Smlouvy o dílo a dalších dokumentů, při provádění montáže a zednického zapravení, při převzetí díla a podpisu Předávacího protokolu a faktury a dalších úkonech prováděných zhotovitelem. Tato osoba je zhotovitelem považována za osobu objednatelem řádně zmocněnou, seznámenou se situací a jeho požadavky a kompetentní ke všem těmto úkonům a k předání veškerých informací a dokumentů objednateli a také k zaplacení zálohy a doplatku do ceny díla formou uvedenou ve Smlouvě o dílo. Tato osoba může být objednatelem zplnomocněna i ústně.
- 1.3. Slevy uvedené v Cenové nabídce, v Zaměřovacím listu a případně v jiném dokumentu jsou množstevní a jsou stanovovány zvlášť pro každou jednotlivou nabídku, zakázku nebo doobjednávku podle jejího objemu.
- 1.4. Objednatel bere podpisem Smlouvy o dílo na vědomí, že nová dodávaná okna, dveře a vrata mají zpravidla širší rámy a křídla než původní dřevěná nebo kovová okna, dveře a vrata, čímž může dojít ke zmenšení prosklené plochy, a tím k optickému zmenšení oken, dveří a vrat a ke zmenšení šířky a výšky skel nebo průchodu oproti původním, k tomuto může dojít i při montáži, žaluzií, sítí proti hmyzu, rolet a jiných doplňků.
- 1.5. Rozměry plastových a hliníkových oken a dveří, dřevěných vstupních dveří, vedlejších dveří a 2křídla garážových vrat jsou uvedeny včetně rámu (zárubní) bez podkladového profilu. Rozměry dřevěných oken a balkonových dveří jsou uvedeny včetně rámu (zárubní) s podkladovým profilem. Plastová, dřevěná a hliníková okna a dveře, vedlejší dveře a 2křídla garážová vrata jsou dodávány vždy včetně rámu (zárubní). Rozměry interiérových dveří jsou uvedeny jako šířka a výška průchodu a jejich obložkové zárubně jako šířka a výška průchodu a šířka ostění. Výrobní rozměry jsou uvedeny vždy v Zaměřovacím listu a jeho přílohách, v Dodatku ke Smlouvě o dílo nebo v jiném dokumentu a jsou uváděny v milimetrech (mm).
- 1.6. U výměny oken, dveří a vrat se tyto zaměřují do původní fasády, proto mohou mít okna, dveře nebo vrata vedle sebe a nad sebou jiné rozměry nebo mohou být usazeny v jiných výškách a pozicích - vždy záleží na původních otvorech a zabudování původních výrobků a stávající fasádě. Pokud s tímto objednatel nesouhlasí, musí stará okna, dveře a vrata sám vybourat a připravit otvory nové nebo stejné podle dohody se zaměřovacím technikem uvedené v Zaměřovacím listu, Smlouvě o dílo a dalších dokumentech. Veškeré úpravy musí být provedeny do příjezdu montážníků a zedníků zhotovitele.
- 1.7. U dvou nebo více vedle sebe umístěných předokenních rolet může být rozdílná velikost horních boxů. Toto záleží na celkové výšce rolety nebo na domluvě se zaměřovacím technikem.
- 1.8. Objednatel je povinen dodržet a zachovat stav a velikost stávajících stavebních otvorů, které byly zaměřeny zaměřovacím technikem, případně dodržet stav a velikost nových stavebních otvorů, které byly dohodnuty mezi objednatelem a zaměřovacím technikem (přípravou objednatelem) tak, aby bylo možno v obou případech výroby a jejich doplňky a příslušenství do objektu dopravit a bez problémů namontovat dle rozměrů a specifikace uvedených v Zaměřovacím listu a odsouhlasených objednatelem a zhotovitelem.
- 1.9. Rozměry dodávaných výrobků jsou pro montáž při výměně zaměřeny tak, aby byly zapuštěny do stávající fasády 0-5 cm na bočních stranách a horní straně (pokud není dohodnuto jinak). Rozměry dodávaných výrobků jsou pro montáž do novostavby nebo do nového otvoru zaměřeny tak, aby byla spára kolem obvodu výrobku a ostění nahoře a po stranách 1-2 cm, dole 1-2 cm pod podkladním profilem (podle situace, nebo pokud není dohodnuto jinak). U balkonových, vstupních a jiných dveří a u garážových vrat je jejich výška stanovena podle úrovně stávající podlahy (u výměny) nebo podle váhorysů (u novostavby nebo nového otvoru) nebo podle přání objednatele. Ve všech případech záleží vždy na dohodě objednatele se zaměřovacím technikem (viz odsouhlasený a podepsaný Zaměřovací list a jeho přílohy a Smlouva o dílo a její dodatky).
- 1.10. Parapety se dodávají v maximálních délkách 3 m z důvodu dopravy a skladování, pro okna šířek větších než 3 m se parapety skládají z více částí. Pokud bude objednatel stavbu zateplovat, musí být toto uvedeno již v Zaměřovacím listu a dalších dokumentech a musí zde být zároveň domluvena potřebná hloubka venkovních parapetů (pokud jsou součástí dodávky). Ovládání žaluzií a roletek je vždy na straně závěsů, pokud není uvedeno jinak.
- 1.11. Zednické zapravení, vnitřní parapety, venkovní parapety, žaluzie, roletky, sítě a případně další práce, doplňky a příslušenství nejsou automaticky součástí dodávky a montáže. Tyto práce, doplňky a příslušenství se dodávají na přání objednatele a za úhradu a musí být označeny, vyčísleny a naceněny v Zaměřovacím listu a jeho přílohách, ve Smlouvě o dílo a jejich dodatcích. Jejich montáž se provádí, pokud není domluveno jinak, současně s montáží oken, dveří nebo vrat, montáž dodaných vnitřních parapetů probíhá pouze v rámci zednického zapravení (pokud bylo objednáno).
- 1.12. Pokud bude v Zaměřovacím listu a jeho přílohách, Smlouvě o dílo a jejich dodatcích nebo jiných dokumentech uvedeno provedení výrobků a jejich částí nebo provedení díla a jeho částí, které nelze z důvodů na straně zhotovitele nebo jeho dodavatelů provést, bude postupováno tímto způsobem:
 - a. je-li zákazníkem spotřebitel, bude objednateli neprodleně nabídnuta možnost alternativního řešení. Bude-li s ní objednatel souhlasit, bude uzavřen dodatek ke Smlouvě o dílo; v opačném případě může objednatel využít svého práva dle § 1977, 1978 či § 2001 a násl. a od Smlouvy o dílo či její části písemným prohlášením odstoupit. V případě odstoupení se Smlouva o dílo zrušuje k okamžiku doručení písemného odstoupení zhotoviteli. § 2004 OZ se nepoužije. Nedohodnou-li se strany jinak, vypořádají se podle zásad o bezdůvodném obohacení, tj. objednatel je v případě odstoupení povinen uhradit zhotoviteli cenu poskytnutého plnění. Pokud objednatel uhradil vyšší cenu, než je cena poskytnutého plnění (např. zálohou), je zhotovitel povinen objednateli tento přeplatek vrátit, a to do 14 dní ode dne doručení písemného odstoupení od Smlouvy o dílo.
 - b. je-li zákazníkem podnikatel, budou tyto výrobky nebo dílo provedeny podle možnosti, případně pokud s tím objednatel nebude souhlasit, budou z díla úplně vyjmuty a o to bude snížena cena díla. Vše bez jakéhokoliv postihu a sankcí vůči zhotoviteli ze strany objednatele.

- 1.13. Povinností objednatele je ohlásit řádně a včas výměnu oken, dveří nebo vrat a stavební práce na příslušném stavebním úřadě v místě plnění (montáže), pokud mu tato povinnost v souladu se stavebním zákonem (zákon č. 183/2006 Sb., Stavební zákon) vznikla tak, aby mohla montáž a případné zednické práce proběhnout v termínu podle Smlouvy o dílo a jejich dodatků.
- 1.14. Součástí dodávky a montáže jsou pouze výrobky, jejich specifikace, příslušenství, doplňky a zednické práce uvedené, označené a naceněné v Zaměřovacím listě, jeho přílohách, Smlouvě o dílo a jejich dodatcích.
- 1.15. Veškeré námi dodávané výrobky (okna, dveře, vrata, rolety, žaluzie, sítě, vnitřní a venkovní parapety), které jsou vyrobeny na míru dle požadavku objednatele, nelze považovat za typizované výrobky.

2. ZMĚNY V DOKUMENTECH

- 2.1. Jakákoli změna ve Smlouvě o dílo, Zaměřovacím listu, Dodatku ke smlouvě nebo jiném dokumentu provedená objednatelem se považuje za nový návrh, který musí být písemně přijat zhotovitelem. Aplikace § 1740 odst. 3 OZ se vylučuje. Změnu údajů předmětu plnění uvedených v Zaměřovacím listě, Smlouvě o dílo a dalších dokumentech je možno provést ze strany objednatele pouze do zaplacení zálohy, jakékoliv pozdější změny není možné provést, protože zakázka již bude zadána ve výrobě. Veškeré požadavky objednatele (jiná specifikace, počet kusů, rozměry, speciální certifikace, provedení montáže atd.) neobsažené a neodsouhlasené v Zaměřovacím listu, Smlouvě o dílo a dalších dokumentech, nemusí být zhotovitelem akceptovány. Navýšení počtu kusů nebo výroba a dodání výrobků a jejich doplňků a příslušenství s jinou specifikací a jinými požadavky může být provedeno formou doobjednávky (uzavření další Smlouvy o dílo).
- 2.2. Objednatel je povinen veškeré změny v Zaměřovacím listu, Smlouvě o dílo a dalších dokumentech oznámit zhotoviteli písemně. Změny požadované objednatelem telefonicky musí být zaslány také písemně (faxem, e-mailem, doporučeným dopisem). Změna je platná a účinná až po jejím písemném schválení zhotovitelem.
- 2.3. Veškeré změny požadované objednatelem a schválené zhotovitelem posunují termín dodání uvedený ve Smlouvě o dílo o dobu nezbytnou k jejich provedení bez postihu zhotovitele. Zhotovitel může také stanovit nový termín dodání podle provedených změn. Termín dodání viz 4.2.
- 2.4. Objednatel je povinen akceptovat a plně uhradit navýšení ceny díla na základě jím požadovaných změn a doplnění. V případě snížení ceny na základě změny požadované objednatelem a odsouhlasené zhotovitelem se samozřejmě sníží smluvní cena díla.
- 2.5. Změny Všeobecných obchodních podmínek nejsou možné, jedná se o podmínky, které platí pro všechny objednatele a za kterých společnost Okna Macek a.s. prodává, dodává a montuje nabízené produkty. Součástí těchto Všeobecných obchodních podmínek je Reklamační řád platný ke dni uzavření Smlouvy o dílo, Návod k použití a údržbě a Prohlášení o vlastnostech a shodě výrobků, které objednateli předávají současně s fakturou po dokončení montáže a převzetí díla. Vždy platí aktuální Reklamační řád a jeho dodatky platné v době uplatnění a posuzování reklamace.

3. Odstoupení od Smlouvy o dílo

- 3.1. Případné odstoupení od Smlouvy o dílo ze strany objednatele musí být zhotoviteli oznámeno písemně, nejlépe na adresu jeho sídla doporučeným dopisem s uvedením důvodu odstoupení. Objednatel je oprávněn odstoupit od Smlouvy o dílo pouze z důvodů, které stanoví zákon. Objednatel může odstoupit od Smlouvy o dílo také podle bodů 1.12. a. a 4.1.
- 3.2. V případě odstoupení od Smlouvy o dílo bude postupováno následovně:
 - a. je-li zákazníkem spotřebitel a byla-li Smlouva o dílo uzavřena mimo obchodní prostory zhotovitele, může objednatel odstoupit od Smlouvy o dílo v souladu s § 1829 OZ do 14 dní ode dne uzavření Smlouvy o dílo, a to písemným oznámením odeslaným zhotoviteli alespoň poslední den lhůty pro odstoupení. V případě odstoupení ponese spotřebitel náklady spojené s navrácením dodaných výrobků. Pokud zhotovitel začal na základě žádosti objednatele plnit dle Smlouvy o dílo (např. zadal výrobu zakázky) před uplynutím 14 denní lhůty pro odstoupení od Smlouvy o dílo, uhradí objednatel zhotoviteli poměrnou část sjednané ceny za plnění poskytnuté do okamžiku odstoupení od Smlouvy o dílo. **Zhotovitel upozorňuje spotřebitele, že spotřebitel v souladu s § 1837 OZ nemá právo odstoupit od Smlouvy o dílo, pokud je výrobek upraven podle jeho přání, tj. vyroben na míru.**
 - b. je-li zákazníkem spotřebitel a nejedná-li se o případ uvedený pod písm. 3.2.a., zrušuje se Smlouva o dílo k okamžiku doručení písemného odstoupení zhotoviteli. § 2004 OZ se nepoužije. Nedohodnou-li se strany jinak, vypořádají se podle zásad o bezdůvodném obohacení, tj. objednatel je v takovém případě povinen uhradit zhotoviteli cenu poskytnutého plnění. Pokud objednatel uhradil vyšší cenu (např. zálohou), než je cena poskytnutého plnění, je zhotovitel povinen objednateli tento přeplatek vrátit, a to do 14 dní ode dne doručení písemného odstoupení od Smlouvy o dílo.
 - c. je-li zákazníkem podnikatel, Smlouva o dílo se zrušuje k okamžiku doručení písemného odstoupení zhotoviteli. § 2004 OZ se nepoužije. Objednatel v případě odstoupení od Smlouvy o dílo je povinen uhradit zhotoviteli náklady spojené s výrobou zakázky či dodáním objednaného plnění, popřípadě uhradit zhotoviteli cenu poskytnutého plnění. Objednateli bude vrácena, případně započtena zaplacená záloha nebo její část.
- 3.3. Případné odstoupení od Smlouvy o dílo ze strany zhotovitele musí být objednateli oznámeno písemně doporučeným dopisem na adresu objednatele uvedenou ve Smlouvě o dílo s uvedením důvodu odstoupení. Zhotovitel je oprávněn odstoupit od Smlouvy o dílo pouze z důvodů, které stanoví zákon. Zhotovitel v případě tohoto odstoupení od Smlouvy o dílo je povinen vrátit objednateli poskytnuté peněžité plnění (zálohu) v plné výši. Zhotovitel může odstoupit od Smlouvy o dílo také podle bodu 4.8.

4. PLATEBNÍ A DODACÍ PODMÍNKY

- 4.1. Termín dodání se počítá od data doručení objednatelem podepsaného Zaměřovacího listu a jeho příloh, Smlouvy o dílo a jejich dodatků, Čestného prohlášení, Všeobecných obchodních podmínek a dalších dokumentů a od data uhrazení zálohy (co bylo doručeno nebo uhrazeno jako poslední).
- 4.2. Zákazník je povinen uhradit zálohu ve výši uvedené ve Smlouvě o dílo. Pokud dojde k úhradě zálohy a doručení dokumentů dle bodu 4.1. později než za 10 dnů od podpisu Smlouvy, má zhotovitel právo na změnu ceny díla na základě cen subdodávek, které jsou aktuální v době skutečného přijetí zálohy. Pokud s tímto objednatel nebude souhlasit, je oprávněn od Smlouvy o dílo odstoupit. Písemné odstoupení je nutné doručit zhotoviteli do 7 dnů poté, kdy se objednatel dozví o změně ceny. V takovém případě mu bude vrácena záloha v plné výši (pokud byla uhrazena) a Smlouva o dílo zaniká.
- 4.3. Datem úhrady zálohy nebo doplatku objednatelem se myslí den úhrady celé částky v hotovosti nebo den připsání celé částky na účet zhotovitele.
- 4.4. Veškeré platby zhotoviteli musí být provedeny jménem objednatele a identifikovány variabilním symbolem, který je shodný s číslem Smlouvy o dílo nebo faktury. Platby záloh na cenu díla, které nebude možné identifikovat nebo které nebudou uhrazeny v plné výši,

- 4.5. Povinností zhotovitele je dodat a namontovat objednateli výrobky, jejich doplňky a příslušenství a práce v dohodnutém provedení a termínu podle Zaměřovacího listu a jeho příloh, Smlouvy o dílo a jejich dodatků, Všeobecných obchodních podmínek a dalších dokumentů.
- 4.6. Objednatel nebo jím zmocněný zástupce je povinen být přítomen po celou dobu na místě montáže. Osoba, která umožní pracovníkům zhotovitele přístup na místo montáže, se pokládá za řádně zmocněnou k podpisu Předávacího protokolu. Podpisem Předávacího protokolu přechází na objednatele nebezpečí škody na věci. K přechodu nebezpečí dochází také tehdy, pokud je montáž dokončena, ale objednatel nebo jím pověřená osoba odmítne Předávací protokol podepsat. Po dokončení montáže a předání díla se objednatel nebo jím zmocněný zástupce zavazuje převzít dílo a uhradit doplatek do celkové ceny díla na základě předložené konečné faktury vystavené zhotovitelem. Obě smluvní strany si sjednávají splatnost konečných faktur do celkové ceny díla v hotovosti ihned po převzetí díla na místě montáže zástupci zhotovitele nebo do 7 kalendářních dní převodem na účet zhotovitele. Doplatek do celkové ceny díla objednatelem je možný pouze formou dohodnutou ve Smlouvě o dílo. Splatnost doplatku do ceny díla (konečné faktury) začíná běžet od data převzetí díla nebo jeho částí. V případě částečného předání díla (viz. 5.20) je objednatel povinen uhradit část díla, která byla předána bez vad.
- 4.7. Při neuhrazení doplatku do celkové ceny díla objednatelem v době splatnosti bude objednatel kontaktován zhotovitelem a vyzván k neprodlené úhradě dlužné částky. Zhotovitel si automaticky účtuje smluvní pokutu (viz 4.9.) od 1. dne po splatnosti faktury.
- 4.8. Objednatel prohlašuje, že má dostatek finančních prostředků k doplacení zakázky a že zakázka bude uhrazena řádně a včas. V případě, že je objednatel v prodlení s úhradou konečné faktury delším než dva týdny, je zhotovitel oprávněn předat věc právnímu zástupci k vymáhání částky, nebo od Smlouvy o dílo odstoupit. Neuhrazení konečné faktury v termínu delším než dva týdny po uplynutí doby splatnosti faktury se pokládá za podstatné porušení Smlouvy o dílo. V případě tohoto odstoupení od Smlouvy o dílo tato smlouva zaniká v souladu s § 2004 OZ a zhotovitel má právo své výrobky ihned demontovat a odvézt je do svého skladu. Objednatel s tímto souhlasí, nebude zhotoviteli v této činnosti nijak bránit a zpřístupní svůj pozemek, objekt, dům nebo byt, což stvrzuje svým podpisem těchto Všeobecných obchodních podmínek a Smlouvy o dílo. Obě strany si vrátí poskytnutá plnění (kromě starých vybouraných a zlikvidovaných oken, dveří, vrat, jejich doplňků, příslušenství atd.). Zhotovitel v tomto případě objednateli nehradí žádné další náhrady.
- 4.9. Smluvní strany si sjednávají pro případ prodlení objednatele s úhradou doplatku ceny díla smluvní pokutu ve výši 0,03 % z dlužné částky za každý den prodlení ve prospěch zhotovitele.
- 4.10. Smluvní strany si dále sjednávají pro případ stavební nepřipravenosti, kladení překážek, odkládání a zdržování provedení, dokončení, předání a převzetí díla nebo jeho částí ze strany objednatele smluvní pokutu ve výši 0,03 % z celkové ceny díla za každý den prodlení objednatele se splněním uvedených povinností. Smluvní pokuta se počítá za 1 a více dnů od nejzazšího termínu dodání uvedeného ve Smlouvě o dílo. Veškeré výše uvedené skutečnosti automaticky posouvají smluvní termín dodání díla zhotovitelem, a to bez postihu zhotovitele.
- 4.11. Smluvní strany si sjednávají pro případ prodlení zhotovitele s termínem dodání díla smluvní pokutu ve výši 0,03% z ceny díla nebo jeho nepředané části za každý den prodlení ve prospěch objednatele (mimo případů vyloučených v některých bodech těchto Všeobecných obchodních podmínek). Smluvní pokuta se počítá při prodlení 1 a více dnů od nejzazšího termínu dodání uvedeného ve Smlouvě o dílo. Objednatel nemá nárok na jakékoliv další pokuty, náhrady, kompenzace atd. od zhotovitele (viz 8.3.).
- 4.12. Veškeré doklady a faktury budou vystaveny pouze na jméno objednatele a částku uvedenou ve Smlouvě o dílo a jejich dodatcích. Jakékoliv dodatečné změny v dokladech a fakturách nejsou možné.
- 4.13. Objednatel je povinen akceptovat a plně uhradit navýšení ceny díla na základě případné novelizace zákona o DPH, pokud bude dílo provedeno a fakturováno se zdanitelným plněním od data platnosti novely zákona o DPH (navýšení % sazby DPH).
- 4.14. Zhotovitel kontaktuje telefonicky objednatele (na telefonní číslo uvedené ve Smlouvě o dílo) nejméně 2 dny předem ohledně termínu montáže díla. V případě odmítnutí termínu montáže objednatelem, nebo pokud se zhotovitel nepodaří s objednatelem zkontaktovat, má zhotovitel právo stanovit další termín montáže, přičemž již není vázán sjednanou dobou pro plnění díla uvedenou ve Smlouvě o dílo.
- 4.15. V případě, že objednatel nesouhlasí s montáží v termínu podle Smlouvy o dílo a chce termín montáže později nebo posune-li se termín montáže z důvodů na straně objednatele, je zhotovitel oprávněn naučtovat objednateli skladné výrobků v paušální výši za celou zakázku 100,- Kč denně.
- 4.16. V případě, že objednatel prozatím nechce provést montáž a výrobky mu budou na jeho přání dodány na místo montáže, uhradí zhotoviteli dopravu a doplatek do celkové ceny díla formou další zálohy. Zhotovitel zajišťuje dopravu zdarma pouze v případě, kdy probíhá s montáží v jednom termínu. Smluvní strany se dohodly, že v případě, kdy jsou výrobky na přání objednatele dodány na místo montáže, aniž by došlo k jejich montáži, přechází jejich dodáním na místo montáže nebezpečí škody na věci na objednatele. Dodání na místo montáže bude potvrzeno předávacím protokolem. Odmítnutí podpisu předávacího protokolu nemá vliv na přechod nebezpečí na výrobky, pokud budou výrobky i přes tuto skutečnost ponechány v místě montáže.

5. UJEDNÁNÍ TÝKAJÍCÍ SE DEMONTÁŽE A MONTÁŽE

- 5.1. Objednatel zajišťuje kompletní přípravu pracoviště a vytvoření podmínek pro zdárné provedení a dokončení díla. Objednatel učiní veškerá opatření, aby při montáži a manipulaci s výrobky nedošlo ke škodám na zdraví, k poškození věci a majetku v místě montáže a jeho okolí.
- 5.2. Zajištění vjezdu a parkování montážních a zednických vozidel zhotovitele na místě montáže, povolení k vjezdu a parkování v pěší, lázeňské nebo jiné zóně, zajištění vnitřních a venkovních ploch pro provádění prací, zajištění WC, přívodu el. energie a vody v místě provádění montáže a případného zednického zapravení a také zajištění lešení, jeřábu a dalších zařízení (včetně sestavení a odstranění) zajišťuje na své náklady a po celou dobu montáže a případného zednického zapravení vždy objednatel. Pokud tak nebude učiněno, montáž nebo zednické práce budou přerušeny, montážníci nebo zedníci odjedou a objednatel bude hradit jejich další výjezd v dalším termínu a automaticky se tím posouvá termín dodání díla bez postihu zhotovitele.
- 5.3. Zhotovitel neručí za stavební otvory před a po vybourání starých oken, dveří a vrat, za pevnost otvorů, za existenci překladů nad okny, dveřmi a vraty, za pevnost venkovních a vnitřních omítek a fasády, za poškození rozvodů a obkladů, ani za stav budovy, protože není jejich vlastníkem ani stavitelem.
- 5.4. Objednatel zajistí místo, kde je možné provádět „připravu“ k demontáži, montáži a přípravě stavebních otvorů (skladování starých a nových výrobků, materiálu a vybavení).
- 5.5. Vybourání (demontáž) starých oken, dveří, vrat a jejich doplňků a příslušenství, pokud je prováděno zhotovitelem, je prováděno jejich vyřezáním nebo vysekáním (zničením). Zhotovitel provádí vybourání (demontáž) pouze vnějších dřevěných oken a dveří. Pokud chce objednatel stará okna, dveře, vrata a jejich doplňky a příslušenství zachovat, případně pokud upravuje nebo zpevňuje stavební otvory, musí vybourání a případné úpravy provést na své náklady do příjezdu montážníků nebo zedníků zhotovitele tak, aby bylo možné montáž a zednické zapravení nových výrobků provést.
- 5.6. Součástí montáže nebo vybourání (demontáže) není bourání kovových oken a dveří, luxfer, interiérových dveří a zárubní, garážových vrat, demontáž rolet a jiných doplňků a příslušenství, příprava a zpevňování stavebních otvorů, zednické zapravení a jiné práce. Tyto práce na své

náklady zabezpečuje objednatel, a to do příjezdu montážníků a zedníků zhotovitele (pokud není v Zaměřovacím listu, Smlouvě o dílo nebo jiném dokumentu uvedeno jinak).

- 5.7. V případě, že práce uvedené v bodech 5.1, 5.2, 5.5., 5.6., 5.18. nebo jiné nebudou ze strany objednatele zabezpečeny do příjezdu montážníků nebo zedníků zhotovitele, je zhotovitel oprávněn účtovat objednateli náklady vzniklé opakovaným výjezdem montážní nebo zednické skupiny dle ceníku aktuálního v době uskutečnění tohoto opakovaného výjezdu. Termín dodání se posunuje až do doby provedení těchto úprav a naplánování nového termínu montáže a zednických prací a to bez postihu zhotovitele.
- 5.8. Pokud se po vybourání starého okna, dveří nebo vrat zjistí, že nové výrobky nejdou namontovat z důvodu absence horního překladu, nerovnosti ostění nebo otvoru nebo z jiného důvodu, montáž bude zastavena a objednatel zajistí na své náklady úpravu otvoru. Termín dodání se posunuje až do doby provedení těchto úprav a naplánování nového termínu montáže a zednických prací, a to bez postihu zhotovitele.
- 5.9. Zhotovitel neodpovídá za škodu na poškození špalet, zdiva, překladů, omítek, fasády, obkladů, původních venkovních a vnitřních parapetů a jiných doplňků a příslušenství vzniklou při vybourání (demontáži) starých a montáži nových oken, dveří, vrat, rolet a jiných doplňků a příslušenství. V tomto případě se má za to, že vybourání (demontáž) a montáž požadované objednatelem nebylo možné provést jiným způsobem. Opravu těchto poškození na své náklady zajišťuje vždy objednatel, případně mohou být provedeny v rámci zednického zapravení, pokud si ho objednatel dohodl ve Smlouvě o dílo nebo jiném dokumentu.
- 5.10. Pokud si objednatel sám vyboural nebo sám vybourá stará okna, dveře nebo vrata, zhotovitel mu nehradí žádné náklady na tuto práci.
- 5.11. Není-li při zaměření dohodnuto jinak, budou okna a balkonové dveře na spodní straně zvednuty o výšku podkladového profilu nad úroveň stávajícího venkovního parapetu pro montáž nového venkovního parapetu. Zhotovitel neručí za ponechání a nepoškození původních venkovních a vnitřních parapetů, napojení nových výrobků k nim a za správnou funkci starých venkovních a vnitřních parapetů. Zhotovitel doporučuje tyto parapety vždy vyměnit za nové, upravit jejich podklad a výšku dozděním nebo dobetonováním a opravit vnitřní a vnější špalety.
- 5.12. U některých starých oken, dveří a vrat může být venkovní šířka a výška fasády menší než vnitřní, proto po jejich vybourání a montáži nových oken, dveří a vrat vznikne uvnitř místnosti velká mezera kolem obvodu výrobku a ostěním. To platí zejména u kastlových oken a dveří, mezery je nutné zednický zapravit a upravit, podezdít nebo podbetonovat podklad pro vnitřní parapet. Tyto práce vždy zajišťuje objednatel na své náklady nebo mohou být provedeny v rámci zednického zapravení, pokud si ho objednatel při podpisu Smlouvy o dílo objednal.
- 5.13. Původcem odpadu vzniklého při provádění prací je objednatel, který je odpovědný za jeho odvoz a ekologickou likvidaci (sběrný dvůr, skládka atd.), které provádí na své náklady (pokud není ve Smlouvě o dílo nebo jiných dokumentech dohodnuto jinak). Úklid vnitřních a venkovních prostor zajišťuje vždy na své náklady objednatel. V Zaměřovacím listu a Smlouvě o dílo je možné objednat odvoz starých dřevěných oken a dveří (placená služba); odvoz a likvidaci ostatního materiálu, odpadů a stavební sutě zhotovitel neprovádí, kromě odpadů vzniklých z montážního materiálu a obalů od výrobků.
- 5.14. Montáž oken, dveří, vrat a jejich doplňků a příslušenství je prováděna dle směrnic, návodů a postupů zhotovitele nebo jeho dodavatelů.
- 5.15. Montáž bude prováděna ze strany zhotovitele pokud možno bez přerušování a v co nejkratším časovém úseku. Montáž, zednické a veškeré další práce budou prováděny zevnitř budovy/místnosti a také zvenčí. Objednatel je povinen umožnit přístup pracovníkům zhotovitele do těchto prostor.
- 5.16. V případě, že montáž výrobků, doplňků a příslušenství a zednické práce neproběhnou v jednom termínu z důvodů na straně objednatele nebo bude objednatel požadovat změnu oproti dohodnutému postupu, je zhotovitel oprávněn účtovat objednateli náklady vzniklé s opakovaným výjezdem montážní nebo zednické skupiny. V tomto případě se také posunuje termín dodání bez jakéhokoliv postihu zhotovitele.
- 5.17. Montáží se myslí:
 - u plastových, dřevěných a hliníkových oken a dveří: vložení rámu do stavebního otvoru, podložení, vyklínování, vyvážení, přišroubování pomocí plechů, šroubů a hmoždinek nebo turbošroubů, nasazení a seřízení křídla, zapěnění rámu PU pěnou, montáž kování, doplňků a příslušenství,
 - u interiérových dveří: vložení obložkových zárubní (pokud jsou součástí dodávky) do objednatelem předem připraveného otvoru, jejich podložení, vyklínování, vyvážení a bodové zapěnění PU pěnou, nasazení a seřízení dveřního křídla, montáž kování, doplňků a příslušenství,
 - u garážových vrat: usazení a připevnění rámu (u dvoukřídlových vrat) nebo vodicích kolejnič (u sekčních vrat) do objednatelem předem připraveného otvoru, nasazení křidel nebo lamel (sekcí), montáž pružin a pohonu, nastavení křidel, vrat a pohonu, připojení pohonu do objednatelem předem připravené zásuvky 230V nebo 400V (pružiny a pohony pouze u sekčních a posuvných vrat), zapěnění rámu PU pěnou (pouze u dvoukřídlových vrat), montáž kování, doplňků a příslušenství,
 - u parapetů: montáž venkovních parapetů je prováděna přišroubováním k podkladnímu profilu okna nebo balkonových dveří, pokud je nutné parapet podezdít nebo podbetonovat, pak tyto práce provádí nebo zajišťuje objednatel na své náklady, případně mohou být provedeny v rámci zednického zapravení (pokud bylo objednáno); montáž dodaných vnitřních parapetů je prováděna pouze pokud má objednatel současně objednáno zednické zapravení, pokud ne, provádí montáž objednatel sám a na své náklady, vnitřní parapety se lepí na připravený podklad.
- 5.18. V případě, že objednatel požaduje speciální montáž plastových, dřevěných a hliníkových oken a dveří, vedlejších dveří nebo dvoukřídlových vrat ne pouze na PU pěnu, ale i ošetření připojovací spáry fóliemi a páskami podle ČSN 74 6077 (systémy Illbruck i3, Izo-Tech, případně jiný obdobný systém používaný zhotovitelem), musí být tato skutečnost uvedena již v Zaměřovacím listě a Smlouvě o dílo a dalších dokumentech. V tomto případě se jedná vždy o nadstandardní a příplatkovou montáž. Objednatel je v tomto případě povinen do příjezdu montážních pracovníků zhotovitele zajistit vybourání, přípravu a vyrovnání stavebních otvorů podle ČSN 74 6077 tak, aby bylo možné fólie a pásky použít. V době vydání těchto Všeobecných obchodních podmínek žádná technická norma nenářizuje montáž tímto způsobem, veškeré normy, ve kterých je takový postup montáže popsán, jsou pouze doporučující.
- 5.19. Objednatel nebo jím zmocněný zástupce je povinen neprodleně po dokončení montáže prohlédnout dodané a namontované výrobky, převzít dokončené dílo a podepsat jeho převzetí v Předávacím protokolu a konečnou fakturu. Pokud budou výrobky nekompletní nebo se na nich budou vyskytovat vady, musí být tato skutečnost zaznamenána v Předávacím protokolu a tyto vady a nedodělky budou odstraněny v co nejkratší možné lhůtě na náklady zhotovitele. Případně drobné vady, které samy o sobě ani ve spojení s jinými nebrání užívání díla funkčně nebo esteticky, ani jeho užívání podstatným způsobem neomezují, nejsou důvodem k nepřevzetí díla objednatelem a nemají vliv na termín zaplacení ceny díla. Výši slevy určuje zhotovitel na základě interního odborného posouzení. Zjevné vady, které nebudou zapsány v Předávacím protokolu, nejsou důvodem pro nedoplnění části ceny díla, která by přiměřeně odpovídala nároku objednatele na slevu z titulu těchto vad. V souladu s § 2605 odst. 2 nemá objednatel právo na odstranění zjevné vady, pokud nebyla zapsána řádně v Předávacím protokolu. Ostatní vady budou řešeny jako reklamacce.
- 5.20. V případě výskytu vad na některých částech díla dojde k předání zbývajících částí díla a dílo se považuje za částečně předané. Vady v tomto případě neobsahují celé dílo, ale pouze jeho některé (nepředané) části. Pro tento případ si smluvní strany sjednávají smluvní pokutu z prodloužení zhotovitele s termínem dodání díla ve výši 0,03% z ceny vadných nebo neshodných výrobků za každý den prodloužení ve prospěch

- 5.21. Pokud objednatel nebo jím zmocněný zástupce odmítne dílo převzít, je povinen do Předávacího protokolu uvést písemně důvody, pro které dílo odmítl převzít. Nestane-li se tak, nebo pokud objednatel nebo jeho zástupce nejsou přítomni předání díla v čase dokončení montáže na místě montáže nebo se nedostavili na předání díla v jiném předem dohodnutém termínu, považuje se uplynutím pátého dne poté, kdy se zhotovitel pokusil dílo předat, dílo za předané a převzaté bez závad v den montáže. Případné vady zjištěné po předání provedeném tímto způsobem budou řešeny v rámci reklamačního řízení, v tomto případě vady nejsou důvodem k nezaplacení doplatku do ceny díla.
- 5.22. Po dokončení montáže a předání a převzetí díla proběhne platba doplatku do celkové ceny díla podle bodu 4.6.
- 5.23. Návod k obsluze a údržbě vyhotovený v českém jazyce se objednateli předává současně s fakturou po dokončení montáže a převzetí díla. Objednatel nebo jeho zmocněný zástupce bude po dokončení montáže seznámen pracovníky zhotovitele s obsluhou a údržbou dodaných výrobků. Návod k obsluze jsou také ke stažení na www.oknamacek.cz, případně mohou být na vyžádání zaslány poštou jako náhradní za ztracené.
- 5.24. Ořezání vytvrzené PU pěny a její doplnění po odstranění klinků před zednickým zapravením a odstranění ochranných fólií z oken, dveří, vrat a jejich doplňků po zednickém zapravení zajišťuje nebo provádí objednatel nebo osoba provádějící zednické zapravení.
- 5.25. Profily oken, dveří a vrat mohou mít na svých okenových i svíselných částech navrtány otvory na turbošrouby, odvětrávací a odtokové otvory.
- 5.26. U výrobků s elektrickým ovládáním/pohony neprovádí zhotovitel jejich zapojení do elektrické sítě.
- 5.27. Při montáži žaluzií, sítí proti hmyzu, rolet a jiných doplňků a příslušenství dojde k navrtání křídla a rámu oken, dveří nebo vrat z důvodu jejich připevnění nebo ovládání. Po montáži doplňků a příslušenství může být na rámu nebo křídle viditelná „přechodka“ pro jejich ovládání/napájení.

6. ZEDNICKÉ PRÁCE

- 6.1. Zednické práce jsou součástí dodávky, pouze pokud byly objednány, zaznamenány, vyčísleny a naceněny v Zaměřovacím listu, Smlouvě o dílo a dalších dokumentech a vzájemně odsouhlaseny objednatel nebo jeho zmocněným zástupcem a zhotovitelem.
- 6.2. Zhotovitel se zavazuje zajistit provedení zednických prací podle dohodnutého rozsahu a poskytnout na ně záruku 2 roky od data převzetí díla. Práva z odpovědnosti za vady tím nejsou dotčena.
- 6.3. Zednické práce budou provedeny podle obecných zásad provádění těchto prací a podle směrnic, postupů a standardů zhotovitele. Budou provedeny autorizovaným dodavatelem zhotovitele, který je povinen tyto zásady, směrnice, postupy a standardy dodržovat.
- 6.4. Kompletní dílo uvedené ve Smlouvě o dílo a dalších dokumentech včetně zednických prací bude objednateli fakturováno zhotovitelem jako celek.
- 6.5. Objednatel uhradí doplatek do celkové ceny díla po dokončení, předání a převzetí díla včetně zednických prací v termínu splatnosti konečné faktury.
- 6.6. Případné další vzniklé práce požadované objednatel nebo potřebné k dokončení díla, které nebudou uvedeny ve Smlouvě o dílo, Zaměřovacím listu a dalších dokumentech, budou zhotovitelem objednateli účtovány jako vícepráce na základě soupisu víceprací odsouhlaseném a podepsaném objednatel a autorizovaným dodavatelem zednických prací. Tyto práce budou účtovány objednateli zhotovitelem podle jeho aktuálního ceníku.
- 6.7. Materiály k přípravě a zapravení stavebních otvorů určuje vždy dodavatel těchto prací, pokud není ve Smlouvě o dílo, v Zaměřovacím listu nebo jiných dokumentech výslovně uvedeno jinak.
- 6.8. Objednatel je povinen zajistit vjezd, parkování, přístup k elektrické energii a vodě a ostatní náležitosti viz 5.2.
- 6.9. Objednatel je povinen zajistit kompletní přípravu pracoviště a vytvoření podmínek pro zdárné provedení a dokončení zednických prací. Objednatel učiní veškerá opatření, aby při zednických pracích a manipulaci s výrobky a materiálem nedošlo k poškození věcí a majetku v místě výkonu zednických prací a jeho okolí.
- 6.10. Objednatel je povinen zajistit místo, kde je možné provádět „připravu“ zednických prací (míchání lepidla, malty a jiné práce, popřípadě místo pro skladování materiálů).
- 6.11. Objednatel je povinen při přerušení zednických prací (následkem nečekaných událostí), na kterých se bude pokračovat v nejbližších dnech, podepsat Protokol o předání a převzetí díla, kde bude toto uvedeno.
- 6.12. Zednickým zapravením se nemyslí vymalování interiéru nebo exteriéru, lepení obkladů nebo sádrokartonářské práce. Tyto práce si objednatel zajišťuje sám na své náklady.
- 6.13. Zapravení venkovních špalet po obvodu okna bude provedeno hrubou omítkou nebo tmelem, který zajistí překrytí PU pěny.
- 6.14. V ceně zednických prací není likvidace odpadu.
- 6.15. Nově zhotovené špalety mohou mít rovný nebo zkosený tvar, záleží na dané situaci a posouzení zhotovitelem.
- 6.16. Zednické práce budou zahájeny nejpozději do 3 pracovních dnů od dokončení montáže dodaných výrobků.

7. VADY, REKLAMACE, SERVIS A ZÁRUKA

- 7.1. Zákazník může v souladu s OZ uplatnit práva z vadného plnění, a to v případě úpravy stavby či její části v době 5 let, v případě dodání zboží v době 2 let od předání. Zhotovitel poskytuje na dodávané výrobky záruku v délkách uvedených ve Všeobecných obchodních podmínkách. Záruka ani odpovědnost za vady se nevztahuje na vady uvedené v čl. 1 Reklamačního řádu. Reklamované vady se odstraňují do 30 dní ode dne oznámení reklamace. Bližší podmínky obsahuje Reklamační řád.
- 7.2. Objednatel je povinen oznámit vadu neprodleně po tom, kdy ji zjistil. Zhotovitel neodpovídá za zhoršení vady nebo vznik škod způsobených neoznámením reklamace neprodleně po zjištění vad, ani za vznik škod způsobených používáním výrobků s vadami. Objednatel je v případě zjištění vad také povinen provést nezbytná opatření vedoucí k zabránění vzniku dalších škod.
- 7.3. Reklamací objednatel uplatňuje u zhotovitele nejlépe v místě jeho sídla, případně na kterémkoliv obchodním místě zhotovitele. Při reklamaci je nutné co nejpřesněji popsat vadu výrobku a jak se projevuje. Je-li reklamovaná vada zhotovitelem uznána za vadu záruční, neběží v souladu s § 1922 OZ lhůta pro uplatnění práv z vadného plnění ani záruční doba po dobu, po kterou objednatel nemůže vadný předmět užívat, tj. do doby odstranění vad. Dojde-li k výměně výrobku, začne běžet záruční doba znovu od převzetí nového výrobku.
- 7.4. Veškeré vady, nedodělky a reklamace budou posuzovány podle Smlouvy o dílo a jejích dodatků, Zaměřovacího listu a jeho příloh, Reklamačního řádu a jeho dodatků, technické dokumentace, směrnic a dalších dokumentů vydaných zhotovitelem a jeho dodavateli.
- 7.5. Výrobky s vadami mohou být po dohodě obou stran buď opraveny, vyměněny nebo na ně může být poskytnuta sleva. Je-li objednatel podnikatel, může být sleva na výrobky poskytnuta pouze v případě, že výrobky nejsou dodány ve specifikaci, rozměrech a kvalitě podle Smlouvy o dílo, Zaměřovacího listu a dalších dokumentů, ale objednatel si je chce přesto ponechat. Taková sleva je možná pouze do 10% z celkové ceny neshodných výrobků. Výši slevy určuje zhotovitel na základě interního odborného posouzení. Poskytnutí slevy je považováno za kladné vyřízení reklamace vady nebo nedodělky. Jestli bude vyplacena sleva a v jaké výši, nebo jestli se budou vadné výrobky opravovat nebo vyrábět znovu, záleží na dohodě objednatel se zhotovitelem.
- 7.6. Provedení, rozměry a další specifikace výrobků a prací, které byly objednatel odsouhlaseny a podepsány v Zaměřovacím listu a Smlouvě o dílo a dalších dokumentech, nelze uznat jako vady, neboť se jedná o plnění dodané v souladu se Smlouvou o dílo. Tvzení, že objednatel

nebo zhotovitel chtěl, požadoval, bylo mu něco slíbeno nebo myslel, že to bude jinak, budou odmítnuta, pokud to nebude zapsáno v dokumentech uvedených výše.

- 7.7. Reklamacce rosení skel, rámců, prahů, křidel, kování, doplňků a příslušenství zevnitř místnosti nebo zvenčí nelze uznat jako vady - jedná se o fyzikální jev způsobený místními podmínkami (více informací na našich obchodních místech, servisním a reklamačním oddělení a www.oknamacek.cz), kromě rosení uvnitř izolačního skla, kdy se jedná o vadu skla.
- 7.8. Prasknutí skla po převzetí díla není způsobeno porušením povinností zhotovitele, a proto jej nelze uznat jako vadu. Sklo může být dodáno za úhradu v rámci placeného servisu.
- 7.9. Výrobky v provedení dřeva, dýhy nebo imitace dřeva mohou mít na jednom nebo více výrobcích a jejich částech různou strukturu a odstín téže dřeviny nebo jiného materiálu a tím také různé odstíny povrchové úpravy. Tuto skutečnost nelze uznat jako vadu.
- 7.10. U dřevěných oken a dveří mohou být v jejich dřevinách, a to zejména v materiálu meranti, otvory po hmyzu. U oken a dveří se skly s meziskelními nebo nalepovacími mřížkami dochází ke zvýšení tepelné prostupnosti skel (zhoršení izolačních vlastností). Meziskelní mřížky mohou také vibrovat mezi skly. Tyto skutečnosti nelze uznat jako vady.
- 7.11. Lazura OM 00 neobsahuje žádné UV filtry, proto nesmí být u dřevěných oken a dveří použita na jejich vnější straně (vystaveny povětrnostním podmínkám). Doporučuje se pouze do interiéru, do exteriéru ji dodáváme pouze na výslovné přání a riziko objednatele (nelze pak uplatňovat záruku na barvu, vzhled a životnost).
- 7.12. Výrobky, které nebyly objednány nebo dodány současně, ale v jiném časovém období, mohou mít navíc oproti výrobkům objednaným nebo dodaným dříve jiný odstín povrchové úpravy. Za dobu mezi dodáním první a další etapy nebo doobjednávky zakázky již dochází k působení klimatických podmínek na povrchovou úpravu. Tyto klimatické podmínky mohou zapříčinit různobarevnost povrchové úpravy. Tuto skutečnost nelze uznat jako vadu.
- 7.13. U výrobků nebo jejich částí, které pochází od různých dodavatelů zhotovitele, může být viditelný vzájemný rozdíl v odstínu povrchové úpravy a také v typu podkladu/struktury, i když byly objednány ve stejném barevném provedení. Tuto skutečnost nelze uznat jako vadu. Při dodatečné montáži předokenních rolet s viditelným boxem může dojít ke zmenšení prosklené plochy a tím k optickému zmenšení oken nebo dveří (ke snížení světlosti oken).
- 7.14. Při montáži otvorových výplní může vzniknout odchylka mimo osu výplně, která je stanovena max. 3 mm/bm v každém směru a není považována za vadu. Průhyb profilů kolmo v rovině okna je běžný v rozmezí ± 2 mm na běžný metr délky profilu pro bílé profily, u barevných je povolený průhyb ± 4 mm. Tento průhyb je pouhým okem prakticky nerozeznatelný, a pokud je výrobek plně funkční, nejedná se o vadu.
- 7.15. Servisem se myslí seřízení, nastavení, mimozáruční opravy atd. všech výrobků, doplňků a příslušenství.
- 7.16. Do šesti měsíců od data montáže (předání a převzetí díla) zhotovitel provádí seřízení a nastavení výrobků zdarma (pouze na vyžádání objednatele). Po této lhůtě budou veškerý servis, díly, práce a doprava účtovány podle aktuálního ceníku a nákladů zhotovitele v rámci placeného servisu.
- 7.17. Pozáruční opravy a servis jsou prováděny zhotovitelem na základě písemného požadavku objednatele na jejich provedení. Požadavek musí být uplatněn na adrese sídla zhotovitele. Tyto opravy a servis jsou prováděny jako placené na náklady objednatele podle aktuálního ceníku a nákladů zhotovitele.
- 7.18. Záruka ani odpovědnost za vady se nevztahuje na vady vzniklé neodborným nebo nešetrným zacházením, mechanickým poškozením, záměrným poškozením, poškozením jinou osobou než zhotovitelem, běžným opotřebením, dále užíváním, údržbou a obsluhou výrobku v rozporu s jeho účelem nebo Návodem k obsluze a údržbě a živelnými pohromami. Záruční doba začíná běžet dnem předání a převzetí díla nebo jeho části. Zhotovitel odstraňuje záruční vady nebo vady z odpovědnosti za vady na své náklady.
- 7.19. Zákonem stanovená doba pro vyřízení reklamacce je 30 dní. Pokud tato zákonná doba na odstranění vad nestačí, obě strany se dohodnou na prodloužení této doby na zhotovitelem stanovenou nezbytně nutnou dobu.
- 7.20. Povinností zhotovitele je poskytnout záruku v délce stanovené pro jednotlivé produkty a provádět záruční a pozáruční servis a opravy.
- 7.21. Zhotovitel poskytuje na dodávané výrobky, doplňky, příslušenství, provedené práce a opravy záruční dobu v těchto délkách:
 - **plastová okna a dveře:** 10 let na okna a dveře, 2 roky na kování, zámky, skla a veškeré doplňky a příslušenství,
 - **dřevěná okna a dveře:** 5 let na okna a dveře, 2 roky na kování, zámky, skla a veškeré doplňky a příslušenství,
 - **hliníková okna a dveře:** 10 let na okna a dveře, 2 roky na kování, zámky, skla a veškeré doplňky a příslušenství,
 - **interiérové dveře a zárubně:** 5 let na křídla a zárubně, 2 roky na kování, zámky, skla a veškeré doplňky a příslušenství,
 - **garážová vrata:** 10 let na vrata, 5 let na pohony, 2 roky na kování, zámky, skla a veškeré doplňky a příslušenství,
 - **průmyslová vrata:** 2 roky na vrata, 2 roky na pohony, 2 roky na kování, zámky, skla a veškeré doplňky a příslušenství,
 - **vedlejší dveře a dvoukřídlá vrata:** 5 let na dveře a vrata, 2 roky na kování, zámky, skla a veškeré doplňky a příslušenství,
 - **veškeré elektrické a elektronické díly výrobků a jejich součásti:** 2 roky,
 - **montáž, zednické a jiné práce:** 2 roky,
 - **provedené opravy:** 2 roky.

8. DALŠÍ UJEDNÁNÍ A UPOZORNĚNÍ

- 8.1. Objednatel nemá nárok na úhradu nákladů a kompenzací za dovolenou, ušlý zisk, dopravu, telefonní hovory, poštovné a na úhradu dalších možných požadavků a nákladů spojených s návštěvou obchodního místa nebo sídla společnosti Okna Macek a.s., za účelem zaměření, uzavření a změn Smlouvy o dílo a dalších dokumentů, odstoupení od Smlouvy o dílo, prodeje na splátky, se zajištěním montáže, přemontáže, demontáže, zednických a jiných prací, servisu a jiné manipulace, činnosti a dalších možných úkonů prováděných zhotovitelem. Objednatel je povinen při této činnosti strpět přítomnost svoji nebo jím zplnomocněných osob, a to i opakovaně.
- 8.2. Opoždění příjezdu zaměřovacího technika, montážních, zednických, servisních a jiných pracovníků zhotovitele je závislé na mnoha okolnostech. Zhotovitel a jeho pracovníci jsou zproštěni odpovědnosti za škodu vzniklou zpožděním, bylo-li způsobeno neočekávanou a neodvratitelnou událostí (vyšší moc) anebo vlastním jednáním poškozeného. Objednateli za toto opoždění nevzniká nárok na jakékoliv penále, kompenzace, vícenáklady, odškodnění, náhradu dovolené, atd.
- 8.3. Objednatel není oprávněn požadovat po zhotoviteli a jeho pracovnících náhradu škody způsobené porušením povinností, na kterou se vztahuje smluvní pokuta, jestliže z ujednání účastníků o smluvní pokutě nevyplývá něco jiného. Objednatel je oprávněn domáhat se náhrady škody přesahující smluvní pokutu, jen když to je mezi účastníky dohodnuto (§ 2050 OZ).
- 8.4. Pokud bude objednatel zveřejňovat neúplné, zkreslené a nepravdivé skutečnosti týkající se prodeje, montáže nebo reklamacce

- 8.5. Při kontaktu objednatele se zhotovitelem nebo jeho zástupci je objednatel povinen chovat se slušně, slovně ani fyzicky nenapadat osoby zhotovitele a nevyhrožovat jim, a to ve všech formách styku. Veškerý nátlak a obviňování zhotovitele ze strany objednatele mohou být ihned předány právnímu zástupci zhotovitele se svědeckými výpověďmi všech zúčastněných pracovníků zhotovitele a písemnostmi a jinými materiály od objednatele. Telefonní hovory mohou být z tohoto důvodu monitorovány. Slušné chování pracovníků zhotovitele je standardem, případné stížnosti musí být ihned oznámeny vedoucím pracovníkům zhotovitele, případně zapsány v Předávacím protokolu. Veškeré problémy mezi zhotovitelem a objednatelem, u nichž nebude prokazatelné, jak se co stalo, budou posuzovány na základě svědeckých výpovědí zaměstnanců zhotovitele.
- 8.6. Výrobky, jejich doplňky a příslušenství se vyrábí, dodávají a montují podle technických dokumentací, standardů, směrnic, zvyklostí a výrobních možností zhotovitele nebo jeho dodavatelů. Technické dokumentace jsou zveřejněny na www.oknamacek.cz a jsou také k dispozici na obchodních místech a v sídle zhotovitele, zde neuvedené a ostatní informace budou předány nebo zajištěny na dotaz objednatele (pokud to bude možné).
- 8.7. Pokud byla okna, dveře a vrata montována do prostor, kde je zařízení nebo spotřebič, který má spotřebu vzduchu (kotel nebo ohřívač na plynná nebo tuhá paliva atd.), nebo je v těchto prostorách potřebná výměna nebo přívod vzduchu z jakéhokoliv jiného důvodu, je objednatel povinen sám a na své náklady provést takové opatření a stavební úpravy (větrací mřížka, přírodní potrubí atd.), aby byl do těchto prostor zajištěn přívod vzduchu i po montáži nových výrobků.
- 8.8. Pracovníci zhotovitele jsou oprávněni a pověřeni zastupovat zhotovitele a podepisovat veškeré dokumenty, včetně předávacího protokolu.
- 8.9. Objednatel odpovídá za bezpečnost a stav již dodaných, uskladněných nebo namontovaných výrobků až do doby předání a převzetí díla.
- 8.10. Ceník dodatečných montáží, placeného servisu a dílů, Reklamační řád a jeho dodatky vydané zhotovitelem jsou zveřejněny na www.oknamacek.cz, dále jsou k dispozici na obchodních místech a v sídle zhotovitele. Reklamační řád je uveden také v Návodech k obsluze a údržbě vydaných zhotovitelem a jeho dodavateli k jednotlivým výrobkům. Vždy platí aktuální Reklamační řád a jeho dodatky platné v době uplatnění a posuzování reklamace.
- 8.11. Výrobky zůstávají majetkem dodavatele do jejich úplného zaplacení odběratelem.
- 8.12. Spotřebitel se může se svými stížnostmi obracet mimo jiné na Českou obchodní inspekci, případně na příslušný soud.
- 8.13. V případě vzniku spotřebitelského sporu mezi zhotovitelem a objednatelem, který se nepodaří vyřešit vzájemnou dohodou, může objednatel podat návrh na mimosoudní řešení takového sporu určenému subjektu mimosoudního řešení spotřebitelských sporů, kterým je: Česká obchodní inspekce, Ústřední inspektorát – oddělení ADR, Štěpánská 15, 120 00 Praha 2, e-mail: adr@coi.cz, www.adr.coi.cz.

Objednatel byl seznámen a souhlasí s obsahem těchto Všeobecných obchodních podmínek, které jsou nedílnou součástí Smlouvy o dílo. V případě, že objednatel nepodepsal tyto Všeobecné obchodní podmínky, Smlouva o dílo a další dokumenty nenabudou platnosti a účinnosti.

Součástí těchto Všeobecných obchodních podmínek je Reklamační řád platný ke dni uzavření Smlouvy o dílo, Návod k použití a údržbě a Prohlášení o vlastnostech výrobků. Příslušná záruka na výrobky a příslušenství je platná při dodržení Návodu k použití a údržbě.

Objednatel výslovně souhlasí s tím, že dodavatel je oprávněn shromažďovat, zpracovávat a užívat údaje o objednateli ve smyslu zák. č. 110/2019 Sb., o zpracování osobních údajů v platném znění, za účelem řádného plnění a pro obchodní účely.

VŠEOBECNÉ OBCHODNÍ PODMÍNKY ke Smlouvě o dílo č.: **23007004** obchodní síť: **OM**

Za objednatele:

Za zhotovitele:

v Stráži pod Ralskem dne 11. 8. 2023

v České Lípě dne 11. 8. 2023

plk. Mgr. Ladislav skem
jméno, příjmení, razítko a podpis

Jana Březinová
jméno, příjmení, razítko a podpis