

Smlouva o užívání nebytových prostor

uzavřena níže uvedeného dne, měsíce a roku dle ustanovení § 1746 odst. 2 zákona č. 89/2012 Sb., občanského zákoníku, ve znění pozdějších předpisů (dále jen „Smlouva“)

Město Svitavy

IČO: 00277444

se sídlem T. G. Masaryka 5/35, 568 02 Svitavy

zastoupené starostou města Mgr. Bc. Davidem Šimkem, MBA

(dále jen „zřizovatel“)

a

Středisko volného času Svitavy, příspěvková organizace

IČO: 72087145

se sídlem Purkyňova 284/1, 568 02 Svitavy

zastoupené ředitelem Bc. Ondřejem Komůrkou

(dále jen „SVČ Svitavy“)

(společně dále jen „smluvní strany“)

Čl. I

Úvodní ustanovení

SVČ Svitavy prohlašuje, že pozemek p. č. st. 228/1, zastavěná plocha a nádvoří, o výměře 290 m², jehož součástí je stavba občanského vybavení s č. p. 284, č. o. 1, zapsaný v katastru nemovitostí Katastrálním úřadem pro Pardubický kraj, Katastrální pracoviště Svitavy na LV č. 8469 pro obec Svitavy, katastrální území Svitavy-předměstí, je ve vlastnictví zřizovatele, který jej na základě čl. VII a Přílohy č. 1 Zřizovací listiny předal příspěvkové organizaci SVČ Svitavy k hospodaření (svěřený majetek) ve smyslu ustanovení § 27 odst. 2 písm. e) zákona č. 250/2000 Sb., o rozpočtových pravidlech územních rozpočtů, ve znění pozdějších předpisů, a to ke dni 1. 8. 2014.

Čl. II

Předmět smlouvy a předmět užívání

1. Předmětem spoluužívání je budova – stavba občanského vybavení na adrese Purkyňova 284/1, Předměstí, 568 02 Svitavy, jež je součástí pozemku p. č. st. 228/1 v katastrálním území Svitavy-předměstí.
2. V budově uvedené v čl. II odst. 1 Smlouvy se ve III. NP nachází nebytové prostory o celkové výměře podlahové plochy 191,08 m², kde se mimo jiné nacházejí i následující prostory:
 - WC 6,25 m²,
 - Terapie 22,03 m²,

– WC personál	2,54 m ² ,
– Sklad	5,34 m ² ,
– Kancelář	13,72 m ² ,
– Čekárna klienti	14,22 m ² ,
– Kancelář ředitel	14,16 m ² ,
– Kancelář psycholog	13,83 m ² ,
– Učebna	15,89 m ² ,
– Kuchyň	6,62 m ² ,
– Jídelna	9,90 m ² ,
– Terapie	18,31 m ² ,
– Chodba	9,62 m ² ,
– Chodba	25,50 m ² .

(dále jen „nebytové prostory“).

3. Nedílnou součástí Smlouvy je půdorys nebytových prostor graficky znázorněný na plánu, který je uveden v příloze č. 1 Smlouvy.

Čl. III

Účel užívání, stav předmětu užívání

1. Zřizovatel bude dočasně, bezplatně a výlučně užívat nebytové prostory uvedené v čl. II odst. 2 Smlouvy za účelem zajištění prostorového zázemí pro provoz odborů školství a kultury a odboru rozvoje města-úseku investičního Městského úřadu Svitavy. Chodby (2) jsou prostory společné, které bude užívat zřizovatel a v případě potřeby i SVČ Svitavy.
2. Nebytové prostory jsou bez vybavení. Zřizovatel si do nebytových prostor vnese vlastní vybavení.
3. Zřizovatel prohlašuje, že je mu stav nebytových prostor dobře znám, neboť si jej prohlédl před uzavřením Smlouvy a potvrzuje, že jsou ve stavu způsobilém k řádnému užívání a v tomto stavu je přebírá k užívání.
4. Nebytové prostory jsou předány ve stavu odpovídajícímu běžnému opotřebení. Jsou odstraněny všechny závady a nedostatky a provedeny běžné úpravy a drobné opravy.

Čl. IV

Doba trvání smluvního vztahu

Tato Smlouva se uzavírá na dobu určitou, a to do 31. 12. 2024.

Čl. V

Podmínky smluvního vztahu

1. Zřizovatel se zavazuje, že nebytové prostory bude užívat v souladu s jejich stavebně technickým určením pouze pro účely uvedené v čl. III odst. 1 věta první Smlouvy. SVČ Svitavy je povinno nebytové prostory udržovat v dobrém stavu.
2. SVČ Svitavy předalo již před uzavřením Smlouvy zřizovateli veškeré vyhotovení klíčů od všech nebytových prostor, které jsou předmětem užívání a dále od vstupních dveří do budovy specifikované v čl. II odst. 1 Smlouvy. Zřizovatel je oprávněn na své náklady provést výměnu zámků od jakýchkoliv dveří, od nichž obdržel klíče, s výjimkou vstupních dveří do domu a branky od areálu. Jedno vyhotovení

klíčů je zřizovatel povinen uložit v zapečetěné obálce k SVČ Svitavy pro účely neodkladného vstupu do nebytových prostor z důvodu hrozícího nebo existujícího havarijního stavu apod. Náklady spojené s vyhotovením těchto klíčů pro uvedené účely nese zřizovatel ze svého.

3. SVČ Svitavy nebo jiná jí pověřená osoba je oprávněno vstoupit do nebytových prostor přenechaných zřizovateli k užívání, a to spolu s osobou oprávněnou jednat za zřizovatele za účelem kontroly dodržování podmínek této Smlouvy, jakož i za účelem kontroly elektrického, plynového, vodovodního a dalšího vedení, jestliže je toho zapotřebí. SVČ Svitavy je oprávněno vstoupit do přenechaných nebytových prostor též ve výjimečných případech, a to i bez doprovodu některé z uvedených osob, pokud to vyžaduje náhle vzniklý havarijní stav či jiná podobná skutečnost. O tom musí SVČ Svitavy zřizovatele neprodleně po takovém vstupu informovat, pokud nebylo možné jej informovat předem.
4. Zřizovatel se zavazuje užívat přenechané nebytové prostory s péčí řádného hospodáře, dbát na čistotu a hygienu v těchto prostorách a zajistit v prostorách dodržování předpisů z oblasti požární ochrany a bezpečnosti a ochrany zdraví při práci. Zřizovatel je povinen dodržovat provozní řád budovy, s nímž byl seznámen a kterému porozuměl.
5. Zřizovatel je oprávněn využívat přístupové prostory k nebytovým prostorám přenechaným k užívání. Zřizovatel je oprávněn nechat si zřídit pevnou telefonní linku a internetové připojení, avšak na své náklady.
6. Zřizovatel není oprávněn přenechat nebytové prostory do dalšího užívání třetí osobě.
7. SVČ Svitavy neodpovídá za škody na věcech vnesených do nebytových prostor a není povinno uzavírat v tomto smyslu pojistnou smlouvu.
8. Smluvní strany si ujednaly, že obvyklé náklady spojené s užíváním nebytových prostor nese zřizovatel ze svého. Zřizovatel je povinen provádět na vlastní náklady úklid nebytových prostor a hradit běžnou údržbu a drobné opravy nebytových prostor. Drobnou opravou se rozumí oprava, kdy náklad na jednu opravu nepřesáhne částku 1000,- Kč.
9. SVČ Svitavy zajistí na své náklady pro zřizovatele dodávky tepla, TUV, studené vody, elektrické energie, odvod odpadních vod, odvoz komunálního odpadu a obsluhu kotelny.

Čl. VI

Ukončení užívání nebytových prostor

1. Užívání nebytových prostor zřizovatelem skončí uplynutím doby sjednané v čl. IV Smlouvy.
2. Smluvní vztah založený Smlouvou lze rovněž ukončit dohodou smluvních stran, odstoupením od smlouvy některou ze smluvních stran ze zákonem stanovených důvodů nebo jednostrannou výpovědí kterékoliv ze smluvních stran i bez uvedení důvodu s výpovědní dobou 3 měsíce, která započne běžet prvního dne následujícího měsíce po doručení výpovědi druhé smluvní straně.

Čl. VII

Vrácení nebytových prostor

1. Při skončení smluvního vztahu založeného touto Smlouvou uvede zřizovatel nebytové prostory do původního stavu, ledaže se smluvní strany o určité změně zvláště dohodnou, že ji zřizovatel odstranit nemusí a nebytové prostory vyklidí.
2. Zřizovatel předá nebytové prostory SVČ Svitavy nejpozději v den následující po skončení smluvního vztahu.

Čl. VIII

Závěrečná ustanovení

1. Práva a povinnosti smluvních stran Smlouvou výslovně neupravené se řídí českým právním řádem, zejména zákonem č. 89/2012 Sb., občanským zákoníkem, ve znění pozdějších předpisů.
2. Tato smlouva je vyhotovena ve dvou stejnopisech s platností originálu, přičemž každá ze smluvních stran obdrží po jednom.
3. Tato smlouva nabývá platnosti dnem podpisu obou smluvních stran a účinnosti dnem uveřejnění v registru smluv ve smyslu zákona č. 340/2015 Sb., o registru smluv, ve znění pozdějších předpisů.
4. Smluvní strany prohlašují, že si Smlouvu před podpisem přečetly, že byla uzavřena po vzájemném projednání a na základě jejich svobodné vůle, určitě, vážně a srozumitelně, nikoli v tísní nebo za nápadně nevýhodných podmínek.

Doložka ve smyslu ustanovení § 41 odst. 1 zákona č. 128/2000 Sb., o obcích, ve znění pozdějších předpisů:

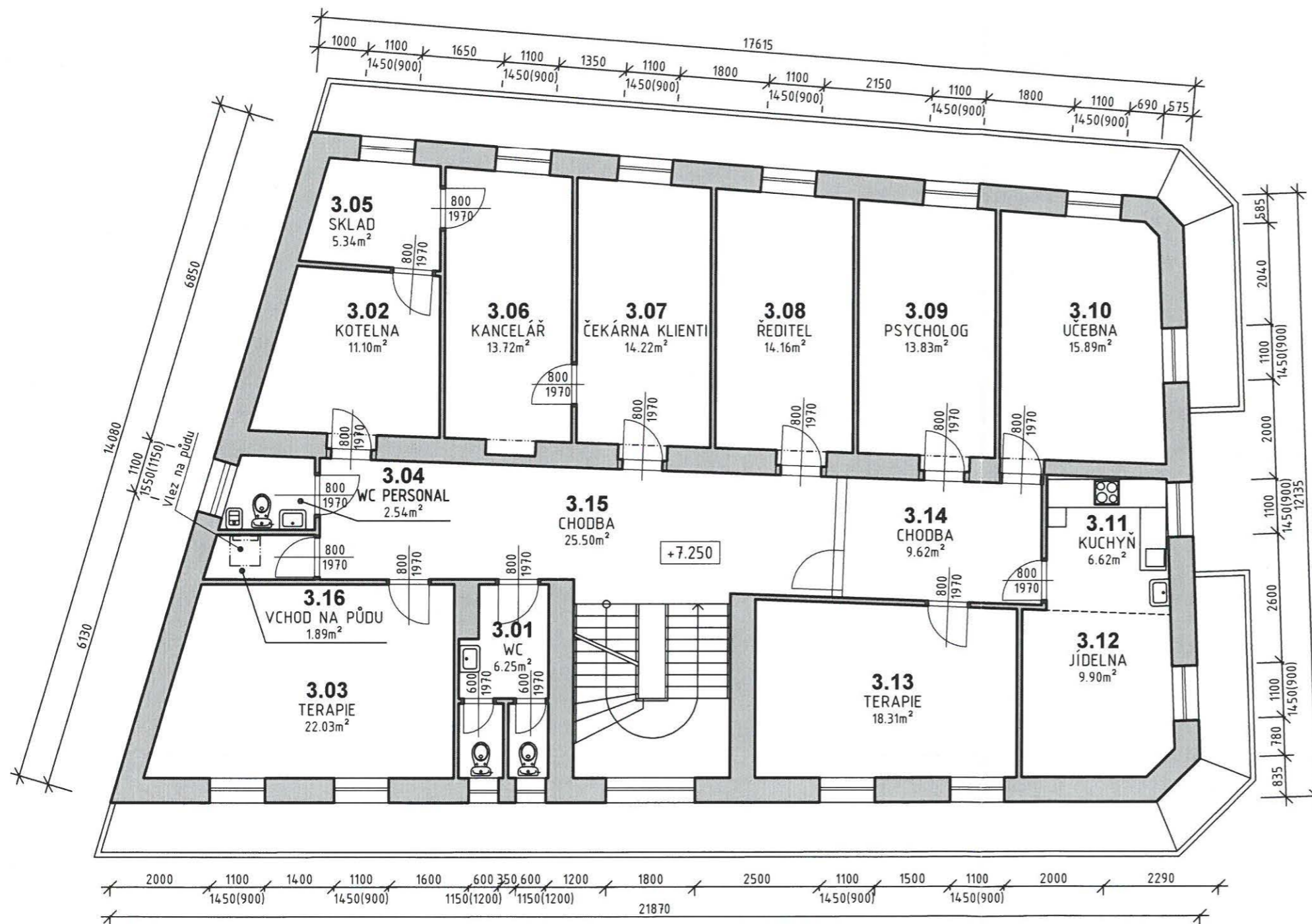
O uzavření Smlouvy rozhodla Rada města Svitavy dne 4. 9. 2023, č. usnesení 30/A/1.

Ve Svitavách dne: 5.9.2023

.....
Mgr. Bc. David Šimek, MBA
za zřizovatele

.....
Bc. Ondřej Komůrka
za SVČ Svitavy

PŮDORYS 3.NP - NOVÝ STAV



LEGENDA MÍSTNOSTÍ

ČÍSLO	MÍSTNOST	PLOCHA [m ²]	PODLAHA	S.V. [m]
3.01	WC	6,25	Keram. dlažba	3,16
3.02	KOTELNA	11,10	Slinutá dlažba	3,10
3.03	TERAPIE	22,03	Koberec	3,16
3.04	WC PERSONAL	2,54	Keram. dlažba	3,10
3.05	SKLAD	5,34	PVC	3,10
3.06	KANCELÁŘ	13,72	PVC	3,10
3.07	ČEKÁRNA KLIENTI	14,22	PVC	3,10
3.08	ŘEDITEL	14,16	PVC	3,10
3.09	PSYCHOLOG	13,83	PVC	3,10
3.10	UČEBNA	15,89	PVC	3,10
3.11	KUCHYŇ	6,62	PVC	3,10
3.12	JÍDELNA	9,90	PVC	3,10
3.13	TERAPIE	18,31	PVC - zátěžové	3,10
3.14	CHODBA	9,62	Slinutá dlažba	3,10
3.15	CHODBA	25,50	Slinutá dlažba	3,10
3.16	VCHOD NA PŮDU	1,85	Slinutá dlažba	3,10

Ověřeno ku provedení ve
smyslu
46682-1
ze dne 9

Vypracoval: ING. Antonín NÁDVORNÍK	Hlavní inženýr projektu: ING. Jaroslav DVOŘÁK	ING. ANTONÍN NÁDVORNÍK Zámecká 5 568 02 SVITAVY IČ: 764 90 459
Obec: SVITAVY	Země: ČESKÁ REPUBLIKA	
Investor: Město Svitavy, T.G.Masaryka 5/35, 56802 Svitavy		
Akce: Středisko volného času Svitavy, Středisko výchovné péče Svitavska Návrh změny užívání 2014	Formát: 2 A4 Datum: 06/2014 Stupeň: Zakáz. č.: 0145 14 Měřítko: 1:100	Paré: 1
Objekt:		Č.v. C.8
Výkres: PŮDORYS 3.NP - NOVÝ STAV		