

Smlouva o dílo č. 417/2023

uzavřená podle ustanovení § 2586 a násl. zákona č. 89/2012 Sb., občanský zákoník, v aktuálním znění

I.

Smluvní strany

1. Město Pohořelice

sídlo: Pohořelice, Vídeňská 699, PSČ 691 23
IČ: 00283509
DIČ: CZ00283509
zastoupené: Bc. Miroslavem Novákem, Dis., starostou města
kontaktní osoba: 
tel.:
e-mail:
(dále jen „objednatel“)

a

2. Zajíc – Zborovský, s.r.o

sídlo: Stará obec 381, Pohořelice 69123
IČ: 28269241
DIČ: CZ28269241
jednající/zastoupený: Jiří Zajíc
tel.: 
e-mail:
č.účtu:
kontaktní osoba:
tel.:
e-mail:
(dále jen „zhotovitel“)

dle vlastního prohlášení k právním úkonům způsobilí,
uzavírají dále uvedeného dne, měsíce a roku tuto smlouvu o dílo:

II.

Předmět smlouvy

1. Zhotovitel se zavazuje provést pro objednatele dodávku díla „**Stavební úpravy kulturního zařízení Smolín**“ podle projektové dokumentace a položkového rozpočtu, který je uveden v příloze této smlouvy (dále jen „dílo“).

III.

Čas plnění

1. Zahájení realizace díla bude provedeno do 10 dnů od výzvy objednatele učiněné nejpozději do konce roku 2023. Ukončení a předání celého díla bude uskutečněno nejpozději do 4 měsíců od předání staveniště. **Předpokládaný termín realizace díla je od 11/2023.**

2. V případě zpoždění prací upozorní zhotovitel neprodleně objednatele na tuto okolnost.

IV.
Cena díla

1. Cena díla je sjednána dohodou smluvních stran v souladu se zákonem č. 526/1990 Sb., o cenách a číni:

bez DPH	690.391,59	Kč
DPH 21%	144.982,23	Kč
Celkem vč. DPH	835.373,82	Kč

2. Podrobný položkový rozpočet (oceněný výkaz výměr) je nedílnou součástí této smlouvy jako příloha č. 1.

3. Zhotovitel potvrzuje, že sjednaná celková cena obsahuje veškeré náklady zhotovitele, nutné k řádné realizaci kompletního díla v rozsahu dle článku II. smlouvy a dle zadávací projektové dokumentace včetně nákladů na příp. rizika a vlivy ztížených podmínek během provádění díla a rezervy na pokrytí event. zvýšení cen vstupních nákladů. Sjednaná celková cena zahrnuje všechny práce a dodávky vymezené v oznámení zadávacího řízení a v zadávací dokumentaci.

4. Objednatel nepřipouští měnit cenu díla v průběhu realizace. Tato cena je nejvýše přípustná (maximální), konečná a platná po celou dobu plnění zakázky.

5. Nabídková cena nebude měněna v souvislosti s inflací české koruny, hodnotou kurzu české koruny vůči zahraničním měnám (kurzové rozdíly nejsou důvodem ke zvýšení ani ke snížení ceny) či jinými faktory s vlivem na měnový kurz či stabilitu měny.

6. Pro oceňování jakýchkoliv případných víceprací nebo méněprací jsou závazné jednotkové ceny uvedené v nabídce zhotovitele, vícepráce zde neuvedené budou oceněny dle max. aktuálních cen v místě obvyklých (dle aktuálního ceníku stavebních prací). Pouhé ocenění případných víceprací nebo méněprací neopravňuje zhotovitele k jejich provedení či neprovedení. Případné změny rozsahu předmětu smlouvy určuje objednatel. Bez souhlasu objednatele a bez předchozí dohody o ceně nesmějí být žádné vícepráce prováděny a méněpráce vypouštěny. Veškeré změny, rozšíření či zúžení rozsahu díla proti schválené projektové dokumentaci, včetně jejich ocenění, musejí být před jejich realizací písemně odsouhlaseny Městem Pohořelice a schváleny dodatkem k této smlouvě.

V.
Platební podmínky

1. Dílo bude fakturováno na základě daňových dokladů - faktur (dále jen „faktura“).

2. Faktura bude vystavena vždy za uplynulý měsíc ve výši skutečně provedených a odsouhlasených prací a dodávek. Za práce provedené v příslušném měsíci odešle zhotovitel fakturu objednateli nejpozději do 10 dnů po průběžném převzetí prací a dodávek, tj. po potvrzení soupisu zhotovitelem skutečně provedených prací v příslušném fakturovaném období (předávací protokol) ze strany objednatele a zhotovitele. Tento předávací protokol bude k faktuře přiložen - bez něj je faktura neplatná.

3. Objednatel nepřipouští poskytování záloh.

4. DPH bude účtována v souladu s účinnou právní úpravou, a to v aktuální výši k datu zdanitelného plnění.

5. Faktury musí obsahovat veškeré náležitosti dle zákona č. 563/1991 Sb., o účetnictví, ve znění pozdějších předpisů, a dle zákona č. 235/2004 Sb., o dani z přidané hodnoty, ve znění pozdějších předpisů.

6. Při fakturaci bude uplatněn režim přenesené daňové povinnosti.

7. Splatnost faktur činí 15 kalendářních dnů ode dne zdanitelného plnění; lhůta splatnosti počne běžet dnem následujícím po doručení faktury objednateli. V pochybnostech se má za to, že faktura byla doručena třetí den po odeslání.

8. Platby budou provedeny bezhotovostním bankovním převodem finančních prostředků na účet zhotovitele, a to výlučně v české měně - platby budou probíhat výhradně v CZK. Veškeré cenové údaje budou uvedeny v českých korunách. Finanční závazek se považuje za splněný dnem odepsání úhrady z účtu povinného (objednatele).

9. Objednatel může dílčí fakturu či konečnou fakturu vrátit do data její splatnosti bez zaplacení k provedení opravy, jestliže faktura obsahuje nesprávné nebo neúplné údaje včetně cenových. V tom případě se na ni hledí jako na nedoručenou. Objednatel v tomto případě bez odkladu písemně vytkne zhotoviteli vady faktury. Zhotovitel na základě oprávněné výzvy vystaví fakturu novou splňující všechny požadované náležitosti. U nové faktury běží 15 denní lhůta splatnosti od počátku, a to dnem následujícím po opětovném doručení nové faktury objednateli.

VI.

Staveniště

1. Zhotovitel je povinen převzít staveniště do 10 dnů od výzvy objednatele smlouvy k zahájení realizace díla. O předání staveniště bude pořízen zápis.

2. Zhotovitel je povinen seznámit se po převzetí staveniště s rozmístěním a trasou inženýrských sítí v prostoru provádění díla. Zhotovitel je povinen dbát na to, aby v průběhu provádění díla nedošlo k poškození těchto sítí. Pokud na nich přesto dojde zaviněním zhotovitele ke způsobení škody, je zhotovitel povinen na vlastní náklady zabezpečit opravu a nese veškeré náklady spojené s náhradou případných škod.

3. Ode dne převzetí staveniště až do doby předání díla objednateli nese zhotovitel nebezpečí všech škod, vzniklých v souvislosti s realizací díla.

4. Zhotovitel zajistí koordinaci všech činností se všemi dalšími zhotoviteli na staveništi či v okolí.

VII.

Stavební deník

1. Zhotovitel je povinen vést ode dne převzetí staveniště stavební deník v souladu s ust. § 157 zák. č. 183/2006 Sb. (stavební zákon), do kterého je povinen zapisovat všechny rozhodné skutečnosti pro plnění smlouvy. Zejména je povinen zapisovat údaje o časovém postupu prací, obsahu prací, zdůvodnění nepodstatných odchylek prováděných prací.

2. Zápisy do stavebního deníku provádí stavbyvedoucí vždy v ten den, kdy práce byly provedeny nebo kdy nastaly okolnosti, které jsou předmětem zájmu. Mimo stavbyvedoucího mohou do stavebního deníku provádět potřebné záznamy pouze jeho zástupce a další zmocnění zástupci zhotovitele či zmocnění zástupci objednatele a další osoby uvedené v ust. § 157 odst. 2 zák. č. 183/2006 Sb. (stavební zákon).

3. Nesouhlasí-li zástupce objednatele nebo zhotovitele se zápisem v stavebním deníku, musí k tomuto zápisu připojit svoje stanovisko nejpozději do pěti pracovních dnů.

4. Zápisy ve stavebním deníku se nepovažují za změnu smlouvy, ani nezakládají nárok na změnu smlouvy.

VIII.

Provádění díla

1. Objednatel poskytne zhotoviteli při plnění smlouvy potřebnou součinnost.

2. Zhotovitel zajistí na staveništi kompetentního pracovníka jako stavbyvedoucího případně zástupce stavbyvedoucího. Jméno, příjmení a kontaktní údaje stavbyvedoucího a jeho zástupce budou sděleny objednateli v den předání staveniště.

3. Objednatel požaduje přítomnost stavbyvedoucího na kontrolních dnech.

4. Zhotovitel je povinen v průběhu provádění prací do jednoho vyhotovení příslušné projektové dokumentace zaznamenávat veškeré změny, které vznikly při realizaci díla.

5. Zhotovitel bude při vlastní realizaci díla dbát na to, aby stavba neměla negativní dopad na životní prostředí a okolí místa realizace. Zhotovitel učiní veškerá potřebná opatření pro splnění předpisů a pravidel pro ochranu životního prostředí a zohlední způsob využití objektu.

6. Zhotovitel se zavazuje, že odpady vzniklé v souvislosti s realizací díla odstraní ihned po provedení příslušných prací v souladu s platnými vyhláškami a zákony (zejména zákon č. 185/2001 Sb., o odpadech, ve znění pozdějších předpisů) a zajistí každodenní úklid staveniště přílehlajícího k místu výkonu prací. Poruší-li tuto povinnost a přes upozornění objednatele, provedené formou zápisu do stavebního deníku, nepořádek do 2 pracovních dnů neodstraní, je objednatel oprávněn po předchozím upozornění zjednat nápravu na náklady zhotovitele (např. pomocí třetí osoby).

7. Zhotovitel se zavazuje respektovat všechny technické a bezpečnostní normy a podmínky obecně platné pro realizaci díla. Výkon prací bude probíhat dle obecně platných předpisů a metodik.

8. Pokud činnostmi zhotovitele dojde ke způsobení škody objednateli nebo jiným subjektům z důvodu opomenutí, nedbalosti nebo neplnění podmínek této smlouvy o dílo, ČSN či jiných norem a předpisů, je zhotovitel povinen bez zbytečného odkladu škodu odstranit, není-li to možné, pak finančně uhradit.

9. Zhotovitel v plné míře zodpovídá za bezpečnost a ochranu zdraví při práci zaměstnanců, kteří provádějí práci ve smyslu předmětu smlouvy, a zabezpečuje jejich vybavení ochrannými pomůckami. Zhotovitel se zavazuje dodržovat předpisy bezpečnosti a ochrany zdraví při práci a požární ochrany.

10. Zhotovitel provede zajištění staveniště, učiní veškerá opatření k ochraně osob užívajících budovy a prostory areálu a všech osob oprávněných k pohybu na staveništi, k ochraně staveniště samého a k ochraně prováděného díla. Zhotovitel je rovněž povinen udržovat staveniště i nedokončené dílo v takovém stavu, aby bylo nebezpečí hrozící všem občanům a osobám pohybujícím se na staveništi nebo v jeho blízkosti odstraněno.

11. Zhotovitel se zavazuje informovat objednatele v předstihu (cca 7 dní) o zásadních krocích při realizaci.

12. Pokud bude zhotovitel plnit zakázku s pomocí jiných osob - subdodavatelů, má stejnou odpovědnost, jako by práce uskutečňoval sám.

IX.

Předání díla

1. Zhotovitel dílo předá a objednatel jej převezme formou zápisu o předání a převzetí zhotoveného díla. Zhotovitel nejpozději 3 dny předem oznámí písemně objednateli, že dílo je připraveno k převzetí. Zhotovitel s objednatelem dohodnou harmonogram přejímky. Na tomto základě zhotovitel svolá předávací a přejímací řízení.

2. Objednatel není povinen převzít dílčí část díla, byť by nevykazovala žádné vady a nedodělky. Objednatel dále není povinen převzít dílo, které nebude řádně provedeno, tj. bude vykazovat takové vady a nedodělky, které by samy o sobě či ve svém souboru bránily jeho řádnému užívání. Takovéto rozhodnutí je objednatel povinen uvést do zápisu o předání a převzetí zhotoveného díla včetně jeho zdůvodnění. Může však převzít dílo, které má ojedinělé drobné vady či nedodělky nebránící řádnému užívání. V zápise o předání a převzetí zhotoveného díla budou uvedeny veškeré drobné vady a nedodělky a dohodnuty termíny jejich odstranění.

X.

Záruční doba, záruční podmínky

1. Záruční doba na celé realizované dílo činí 60 měsíců ode dne předání a převzetí dokončeného díla mezi objednatelem a zhotovitelem. V této době zodpovídá zhotovitel za to, že dílo má a po celou dobu záruky bude mít vlastnosti stanovené právními předpisy, technickými normami, příp. vlastnosti obvyklé. Podmínkou záruky je užívání díla k účelům uvedeným v projektové dokumentaci, resp. k účelům obvyklým.

2. Zhotovitel se zavazuje objednatelem zjištěné a bez zbytečného odkladu reklamované vady, za něž zodpovídá, ihned bezplatně odstranit.

XI.

Smluvní pokuty

1. V případě prodlení s termínem zahájení či předání díla je objednatel oprávněn účtovat zhotoviteli smluvní pokutu ve výši 0,2 % z hodnoty díla včetně DPH sjednané v čl. IV. odst. 1. této smlouvy, a to za každý započatý den prodlení.

2. Neúčast stavbyvedoucího či jeho zástupce na KD – každý zjištěný případ 3 000 Kč.

3. V případě neodstranění případných vad díla specifikovaných v zápisu o předání a převzetí zhotoveného díla v dohodnuté lhůtě zaplatí zhotovitel objednateli smluvní pokutu ve výši 1 000 Kč za každý započatý den prodlení.

5. V případě prodlení Zhotovitele s nástupem na odstranění reklamovaných vad v záruční době je Zhotovitel povinen zaplatit smluvní pokutu ve výši 3 000 Kč za každý případ a kalendářní den prodlení. Stejnou smluvní pokutu uhradí Zhotovitel při prodlení s plněním sjednaného termínu odstranění reklamovaných vad v záruční době, a to za každý případ a kalendářní den prodlení.

6. V případě, že Zhotovitel nedodrží termíny sjednané s Objednatelem v průběhu provádění díla ve stavebním deníku, v zápisech z kontrolních dnů nebo v jiných písemných dokumentech vyhotovených mezi Zhotovitelem a Objednatelem, nebo porušení povinností dle odst. VIII. 2 a VIII. 3, zaplatí Objednateli smluvní pokutu ve výši 3 000 Kč za každý zjištěný případ porušení a každý den prodlení.

7. Poruší-li Zhotovitel podstatně smlouvu a toto porušení není kryto jinou sankcí, zaplatí Zhotovitel Objednateli smluvní pokutu ve výši 50 000 Kč, kterou je Objednatel oprávněn započíst proti pohledávce Zhotovitele.

8. V případě, že zhotovitel poruší bezpečnostní předpisy při realizaci stavby, zaplatí objednateli smluvní pokutu ve výši 1 000,00 Kč za každý zjištěný případ porušení.

9. V případě prodlení s termínem splatnosti faktury je zhotovitel oprávněn účtovat objednateli smluvní pokutu ve výši 0,01 % z dlužné částky za každý započatý den prodlení.

10. Takto sjednané smluvní pokuty nemají vliv na případnou povinnost náhrady škody. Zaplacením smluvní pokuty nejsou dotčena práva objednatele na náhradu škody. Sjednané pokuty hradí povinná strana nezávisle na tom, zda a v jaké výši vznikne druhé straně v této souvislosti škoda, kterou lze vymáhat samostatně.

XII.

Odstoupení od smlouvy

1. Od této smlouvy může odstoupit kterákoliv smluvní strana, pokud lze prokazatelně zjistit podstatné porušení této smlouvy druhou smluvní stranou. Právní účinky odstoupení od smlouvy nastávají dnem následujícím po písemném doručení oznámení o odstoupení druhé smluvní straně.

2. Podstatným porušením této smlouvy se rozumí zejména:

- prodlení zhotovitele se splněním termínu dokončení díla delší než 30 dnů,
- zastavení či přerušování prací Zhotovitelem na zhotovovaném díle na více než 7 kalendářních dní
- prodlení objednatele s úhradou faktury delší než 30 dnů.
- provádění díla v rozporu s touto smlouvou
- opakované nedodržení ČSN, EN a technologických předpisů i přes upozornění ze strany Objednatele

3. Pokud před dokončením díla dojde k odstoupení od smlouvy, provede nezávislý znalecký subjekt ocenění soupisů provedených prací proti zaplaceným částkám a na základě tohoto ocenění bude provedeno vzájemné finanční vyrovnání.

4. Objednatel si vyhrazuje právo odstoupit od uzavřené smlouvy se zhotovitelem v případě, že zhotovitel nedodrží smlouvou sjednané podmínky realizace díla. Objednatel je povinen uvést důvody odstoupení. Zhotovitel nemá v tomto případě právo na náhradu nákladů, které mu vznikly při plnění díla.

5. Objednatel si vyhrazuje právo odstoupit od uzavřené smlouvy v případě neposkytnutí dotace na předmět smlouvy, a to v době před předáním staveniště zhotoviteli. O případném neposkytnutí dotace na předmět smlouvy bude zhotovitel neprodleně informován objednatелеm.

XIII.

Rozhodčí doložka

Všechny spory vznikající z této smlouvy a v souvislosti s ní budou rozhodovány s konečnou platností u Rozhodčího soudu při Hospodářské komoře České republiky a Agrární komoře České republiky, soudiště Brno, podle jeho řádu jedním rozhodcem jmenovaným předsedou Rozhodčího soudu.

XIV.

Závěrečná ustanovení

1. Smluvní strany shodně prohlašují, že došlo k dohodě o celém obsahu smlouvy.

2. Zhotovitel není oprávněn převést bez písemného souhlasu objednatele svá práva a závazky, vyplývající z této smlouvy na třetí osobu.

3. Město Pohořelice je při nakládání s veřejnými prostředky povinno dodržovat ustanovení zákona č. 106/1999 Sb., o svobodném přístupu k informacím ve znění pozdějších předpisů (zejména §9, odst. 2 zákona).

4. Objednatel souhlasí, aby zhotovitel použil údaje vyplývající z této smlouvy při prokazování kvalifikačních předpokladů v zadávacích řízeních dle zákona o veřejných zakázkách či v jiných výběrových řízeních, zejména uvedením zakázky dle této smlouvy v seznamu poskytnutých významných zakázek s uvedením rozsahu, doby a místa plnění, názvu a telefonního kontaktu objednatele a realizační ceny. Souhlas s použitím údajů dle této smlouvy uděluje objednatel i pro období po ukončení vzájemné spolupráce se zhotovitelem, tj. bez časového omezení.

5. Zhotovitel souhlasí se zveřejněním této smlouvy a její obsah nepovažuje za obchodní tajemství. Zhotovitel akceptuje, že objednatel (zadavatel) je povinen uveřejnit v Registru smluv a na profilu zadavatele část zadávací dokumentace, seznam subdodavatelů a tuto smlouvu uzavřenou na plnění veřejné zakázky včetně všech jejích změn a dodatků.

6. Tuto smlouvu lze měnit pouze písemnými dodatky, označenými jako dodatek s pořadovým číslem ke smlouvě o dílo a potvrzenými oprávněnými zástupci obou smluvních stran.

7. Smlouva je vyhotovena ve třech stejnopisech, z nichž dva obdrží objednatel a jeden zhotovitel.

8. Smlouva byla projednána a schválena na zasedání rady Města Pohořelice dne 30.8.2023 , usnesením č. 11/26/23

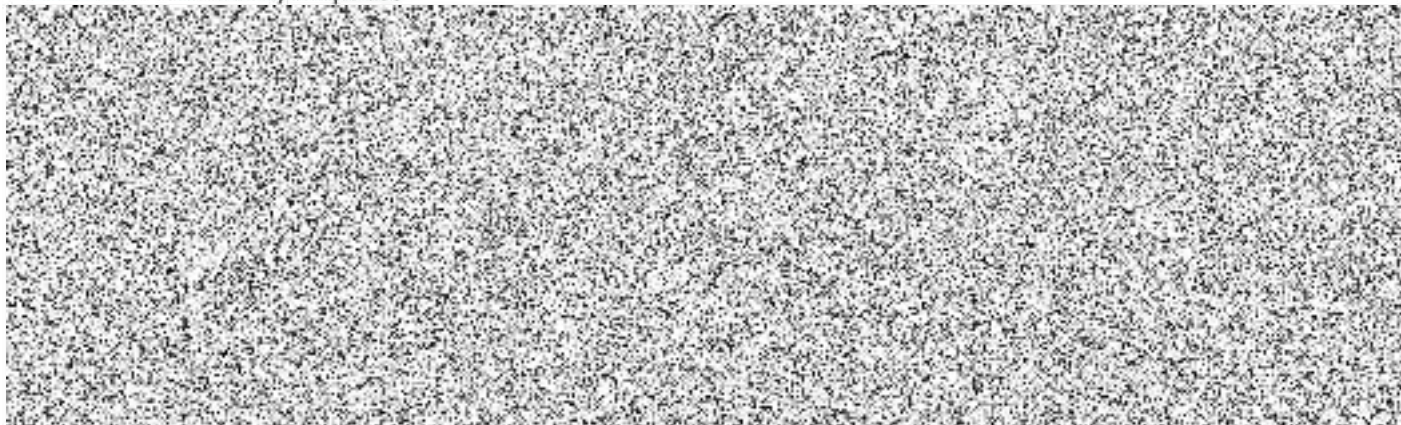
9. Tato smlouva nabývá platnosti dnem podpisu smluvními stranami této smlouvy a účinnosti dle § 6 zákona č. 340/2015 Sb., zákona o registru smluv, dnem uveřejnění. Uveřejnění obsahu smlouvy v souladu se zákonem o registru smluv zajistí objednatel.

10. Smluvní vztahy výslovně neupravené touto smlouvou se řídí ustanoveními občanského zákoníku a předpisů souvisejících.

11. Obě smluvní strany prohlašují, že si před podpisem tuto smlouvu přečetly, že byla uzavřena po vzájemném projednání podle jejich pravé a svobodné vůle, určitě, vážně a srozumitelně, nikoliv v tísní nebo za nápadně nevýhodných podmínek pro některou z nich.

Přílohy a nedílné součásti smlouvy

Příloha č. 1 Položkový rozpočet



KRYCÍ LIST SOUPISU PRACÍ

Stavba:
STAVEBNÍ ÚPRAVY OBJEKTU OBČANSKÉ

KSO:
Místo: Smolín 85,p.č. 151/2

CC-CZ:
Datum: 28.08.2023

Zadavatel:

IČ:
DIČ:

Zho Zajíc-Zborovský,s.r.o.
Stará obec 381, Pohořelice 69123

IČ:
DIČ:

Projektant:

IČ:
DIČ:

Zpr. Město Pohořelice

IČ:
DIČ:

Poznámka:

Rozpočet je zpracován z dokumentace pro provádění stavby. Všechny položky ve výkazu jsou, pokud není v popisu řečeno jinak, stanoveny jako čisté! Rezervu na prostřích a spojovací materiál, prořez, provozní odpad apod. je dodavatel povinen kalkulovat do jednotlivých položkových cen v rozsahu dle vlastních technologických předpisů a realizačních zvyklostí." a dále "Soupis prací a výkaz výměr nenahrazují projektovou dokumentaci a nejsou dle zákona její součástí. Dodavatel je povinen reflektovat, dodržet a realizovat veškerá ustanovení, specifikace a standardy stanovené v dokumentaci pro provedení stavby a) veškeré položky na přípravu, dopravu, montáž, zpevněné montážní plochy, atd... zahrnout do jednotlivých jednotkových cen. : b) součástí prací jsou veškeré zkoušky, potřebná měření, inspekce, uvedení zařízení do provozu, zaškolení obsluhy, provozní řády, manuály a revize v českém jazyce. Za komplexní vyzkoušení se považuje bezporuchový provoz po dobu minimálně 96 hod. : c) součástí dodávky je zpracování veškeré dílenské dokumentace a dokumentace skutečného provedení : d) součástí dodávky je kompletní dokladová část díla nutná k získání kolaudačního souhlasu stavby : e) v rozsahu prací zhotovitele jsou rovněž jakékoliv prvky, zařízení, práce a pomocné materiály, neuvedené v tomto soupisu výkonů, které jsou ale nezbytně nutné k dodání, instalaci, dokončení a provozování díla, včetně ztratného a prořezů : f) součástí dodávky jsou veškerá geodetická měření jako například vytyčení konstrukcí, kontrolní měření, zaměření skutečného stavu apod. : g) součástí dodávky jsou i náklady na případná opatření související s ochranou stávajících sítí, komunikací či staveb : h) součástí jednotkových cen jsou i vícenáklady související s výstavbou v zimním období, průběžný úklid staveniště a přilehlých komunikací, likvidaci odpadů, dočasná dopravní omezení atd. : k) pokud se v dokumentaci vyskytují obchodní názvy, jedná se pouze o vymezení minimálních požadovaných standardů výroby, technologie či materiálu a zadavatel připouští použití i jiného, kvalitativně či technologicky obdobného řešení, které splňuje minimální parametry uvedené ve specifikaci projektové dokumentace : Nedílnou součástí výkazu výměr (slepého rozpočtu) je projektová dokumentace !! : Zpracovatel nabídky je povinen prověřit specifikace a rozměry uvedené ve výkazu výměr. : V případě zjištěných : rozdílů má na tyto rozdíly upozornit ve lhůtě pro podání nabídek

Cena bez DPH

690 391,59

	Základ daně	Sazba daně	Výše daně
DPH základní	690 391,59	21,00%	144 982,23
DPH snížená	0,00	15,00%	0,00

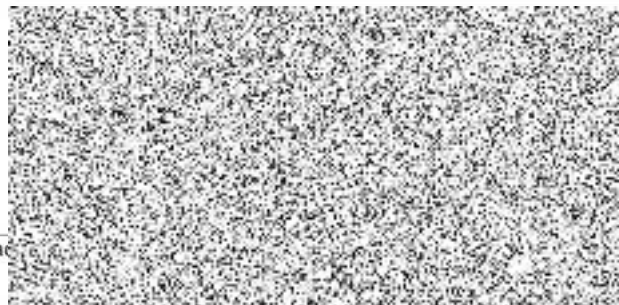
Cena s DPH

v CZK

835 373,82

Projektant

Zpracovatel



Datum a podpis:

Razítko

Datum a podpis:

Razítko

Objednavatel

Zhotovitel

Datum a podpis:

Razítko

Datum a podpis:

Razítko

REKAPITULACE ČLENĚNÍ SOUPISU PRACÍ

Stavba:

STAVEBNÍ ÚPRAVY OBJEKTU OBČANSKÉ

Místo: Smolin 85,p.č. 151/2

Datum: 28.08.2023

Zadavatel:

Projektant:

Zhotovitel: Stará obec 381, Pohořelice 69123

Zpracovatel:

Kód dílu - Popis

Cena celkem [CZK]

Náklady ze soupisu prací	690 391,59
HSV - Práce a dodávky HSV	130 605,12
3 - Svislé a kompletní konstrukce	3 535,30
6 - Úpravy povrchů, podlahy a osazování výplní	78 115,18
9 - Ostatní konstrukce a práce-bourání	32 580,44
997 - Přesun sutě	14 757,61
998 - Přesun hmot	1 616,59
PSV - Práce a dodávky PSV	529 627,47
721 - Zdravotnicka - vnitřní kanalizace	50 000,00
722 - Zdravotnicka - vnitřní vodovod	50 000,00
725 - Zdravotnicka - zařizovací předměty	53 474,99
726 - Zdravotnicka - předstěnové instalace	23 940,00
732 - Ústřední vytápění - strojovny	20 000,00
741 - Elektroinstalace - silnoproud	50 000,00
763 - Konstrukce suché výstavby	38 945,51
766 - Konstrukce truhlářské	82 516,00
771 - Podlahy z dlaždic	32 349,58
781 - Dokončovací práce - obklady	118 023,64
784 - Dokončovací práce - malby a tapety	10 377,75
VRN - Vedlejší rozpočtové náklady	30 159,00
VRN3 - Zařízení staveniště	4 000,00
VRN9 - Ostatní náklady	26 159,00

SOUPIS PRACÍ

Stavba:

STAVEBNÍ ÚPRAVY OBJEKTU OBČANSKÉ

Místo: Smolín 85,p.č. 151/2

Datum: 28.08.2023

Zadavatel:

Projektant:

Zhotovitel: Stará obec 381, Pohořelice 69123

Zpracovatel:

PC	Typ	Kód	Popis	MJ	Množství	J.cena [CZK]	Cena celkem [CZK]	Cenová soustava
Náklady soupisu celkem							690 391,59	
D	HSV		Práce a dodávky HSV				130 605,12	
D	3		Svislé a kompletní konstrukce				3 535,30	
1	K	317121101	Montáž prefabrikovaných překladů délky do 1500 mm	kus	1,000	213,00	213,00	CS ÚRS 2023 01
			Online PSC https://podminky.urs.cz/item/CS_URS_2023_01/317121101					
2	M	59321071	překlad železobetonový RZP 1490x140x140mm	kus	1,000	382,00	382,00	CS ÚRS 2023 01
3	K	346272226	Přízdívka z pórobetonových tvárnic tl 75 mm	m2	4,050	726,00	2 940,30	CS ÚRS 2023 01
			Online PSC https://podminky.urs.cz/item/CS_URS_2023_01/346272226 VV 1,5*0,9*3		4,050			
D	6		Úpravy povrchů, podlahy a osazování výplní				78 115,18	
4	K	612131101	Cementový postřík vnitřních stěn nanášený celoplošně ručně	m2	172,260	67,00	11 541,42	CS ÚRS 2022 02
			Online PSC https://podminky.urs.cz/item/CS_URS_2022_02/612131101 VV stěny		172,260			
5	K	612131RX1	Úprava otvoru po vybourání zárubně, pro osazení obložkovou zárubně	kus	8,000	760,00	6 080,00	
6	K	612321141	Vápenocementová omítka štuková dvouvrstvá vnitřních stěn nanášená ručně	m2	172,260	339,14	58 420,26	CS ÚRS 2022 02
			Online PSC https://podminky.urs.cz/item/CS_URS_2022_02/612321141 VV stěny		172,260			
7	K	622143003	Montáž omítkových plastových nebo pozinkovaných rohových profilů s tkaninou	m	13,000	47,00	611,00	CS ÚRS 2022 02
			Online PSC https://podminky.urs.cz/item/CS_URS_2022_02/622143003 VV apu rohy v budobě Součet		13,000			
8	M	55343026	profil rohový Pz+PVC pro vnější omítky tl 15mm	m	13,000	44,00	572,00	CS ÚRS 2023 01
9	K	622143004	Montáž omítkových samolepících začíšťovacích profilů pro spojení s okenním rámem	m	13,000	43,50	565,50	CS ÚRS 2023 01
			Online PSC https://podminky.urs.cz/item/CS_URS_2023_01/622143004 VV apu		13,000			
10	M	28342205	profil začíšťovací PVC 6mm s výztužnou tkaninou pro ostění ETICS	m	13,000	25,00	325,00	CS ÚRS 2023 01
D	9		Ostatní konstrukce a práce-bourání				32 580,44	
11	K	949101111	Lešení pomocné pro objekty pozemních staveb s lešeňovou podlahou v do 1,9 m zaližení do 150 kg/m2	m2	35,750	67,43	2 410,62	CS ÚRS 2022 02
			Online PSC https://podminky.urs.cz/item/CS_URS_2022_02/949101111 VV np1		35,750			
12	K	952901111	Vyčištění budov bytové a občanské výstavby při výšce podlaží do 4 m	m2	35,750	110,00	3 932,50	CS ÚRS 2022 02
			Online PSC https://podminky.urs.cz/item/CS_URS_2022_02/952901111 VV np1		35,750			
13	K	968072245	Vybourání kovových rámu oken jednoduchých včetně křidel pl do 2 m2	m2	16,000	214,00	3 424,00	CS ÚRS 2023 01
			Online PSC https://podminky.urs.cz/item/CS_URS_2023_01/968072245 VV 3*1*2		16,000			
14	K	971033641	Vybourání otvorů ve zdivu cihelném pl do 4 m2 na MVC nebo MV II do 300 mm	m3	0,420	1 310,00	550,20	CS ÚRS 2023 01
			Online PSC https://podminky.urs.cz/item/CS_URS_2023_01/971033641 VV 1*2,1*0,2		0,420			
15	K	974032125	Vysekání rýh ve stěnách nebo příčkách z dutých cihel nebo tvárnic hl do 30 mm š do 200 mm	m	6,000	96,30	577,80	CS ÚRS 2023 01
			Online PSC https://podminky.urs.cz/item/CS_URS_2023_01/974032125 VV 1,5*4		6,000			
16	K	978013191	Otlučení (osekání) vnitřní vápenné nebo vápenocementové omítky stěn v rozsahu přes 50 do 100 %	m2	172,260	82,00	14 125,32	CS ÚRS 2023 01
			Online PSC https://podminky.urs.cz/item/CS_URS_2023_01/978013191 VV stěny		172,260			
17	K	978059361	Bourání obkladů z mozaiky plochy přes 1 m2	m2	63,000	120,00	7 560,00	CS ÚRS 2023 01
			Online PSC https://podminky.urs.cz/item/CS_URS_2023_01/978059361 VV ko		63,000			
D	997		Přesun sutě				14 757,61	
18	K	997013112	Vnitrostaveništní doprava suti a vybouraných hmot pro budovy v přes 6 do 9 m s použitím mechanizace	t	10,879	620,00	6 744,98	CS ÚRS 2023 01
			Online PSC https://podminky.urs.cz/item/CS_URS_2023_01/997013112					
19	K	997013501	Odvoz suti a vybouraných hmot na skládku nebo meziskládku do 1 km se složením	t	10,879	290,00	3 154,91	CS ÚRS 2023 01
			Online PSC https://podminky.urs.cz/item/CS_URS_2023_01/997013501					
20	K	997013509	Příplatek k odvozu suti a vybouraných hmot na skládku ZKD 1 km přes 1 km	t	115,660	11,00	1 272,26	CS ÚRS 2023 01
			Online PSC https://podminky.urs.cz/item/CS_URS_2023_01/997013509					

PČ	Typ	Kód	Fopis	MJ	Množství	J.cena [CZK]	Cena celkem [CZK]	Cenová soustava
21	K	997013869	Poplatek za uložení stavebního odpadu na recyklační skládce (skládkovně) ze směsi betonu, cihel a keramických výrobků kód odpadu 17 01 07	t	11,566	310,00	3 585,46	CS ÚRS 2023 01
Online PSC https://podminky.urs.cz/item/CS_URS_2023_01/997013869								
D 998 Přesun hmot							1 616,59	
22	K	998011001	Přesun hmot pro budovy zděné v do 6 m	t	4,797	337,00	1 616,59	CS ÚRS 2022 02
Online PSC https://podminky.urs.cz/item/CS_URS_2022_02/998011001								
D PSV Práce a dodávky PSV							529 627,47	
D 721 Zdravotnicka - vnitřní kanalizace							50 000,00	
23	K	721173RX01	Vnitřní rozvody kanalizace	kpl	1,000	50 000,00	50 000,00	
D 722 Zdravotnicka - vnitřní vodovod							50 000,00	
24	K	7221740R01	Vnitřní rozvody vody	kpl	1,000	50 000,00	50 000,00	
D 725 Zdravotnicka - zařizovací předměty							53 474,99	
25	K	725110811	Demontáž klozetů splachovací s nádrží	soubor	3,000	245,00	735,00	CS ÚRS 2023 01
Online PSC https://podminky.urs.cz/item/CS_URS_2023_01/725110811								
26	K	725119125	Montáž klozetových mís závěsných na nosné stěny	kus	3,000	920,00	2 760,00	CS ÚRS 2023 01
Online PSC https://podminky.urs.cz/item/CS_URS_2023_01/725119125								
27	M	64236021	klozet keramický bílý závěsný hluboké splachování 490x360x350mm	kus	3,000	2 620,00	7 860,00	CS ÚRS 2023 01
28	K	725119131	Montáž klozetových sedátek standardních	kus	3,000	158,00	474,00	CS ÚRS 2023 01
Online PSC https://podminky.urs.cz/item/CS_URS_2023_01/725119131								
29	M	55167381	sedátko klozetové duroplastové bílé s poklopem	kus	3,000	995,00	2 985,00	CS ÚRS 2023 01
30	K	725121013	Splachovač automatický pisoáru s montážní krabicí bateriový	soubor	2,000	10 409,00	20 818,00	CS ÚRS 2023 01
Online PSC https://podminky.urs.cz/item/CS_URS_2023_01/725121013								
31	K	725122817	Demontáž pisoárových stání bez nádrže a jedním záchodem	soubor	3,000	102,00	306,00	CS ÚRS 2023 01
Online PSC https://podminky.urs.cz/item/CS_URS_2023_01/725122817								
32	K	725210821	Demontáž umyvadel bez výtokových armatur	soubor	3,000	174,00	522,00	CS ÚRS 2023 01
Online PSC https://podminky.urs.cz/item/CS_URS_2023_01/725210821								
33	K	725219101	Montáž umyvadla přípevného na konzoly	soubor	3,000	1 410,00	4 230,00	CS ÚRS 2023 01
Online PSC https://podminky.urs.cz/item/CS_URS_2023_01/725219101								
34	M	64211005	umyvadlo keramické závěsné bílé 550x420mm	kus	3,000	1 816,00	5 448,00	CS ÚRS 2023 01
35	K	725820801	Demontáž baterie nástěnné do G 3 / 4	soubor	3,000	96,00	288,00	CS ÚRS 2023 01
Online PSC https://podminky.urs.cz/item/CS_URS_2023_01/725820801								
36	K	725822633	Baterie umyvadlová stojánková klasická s výpusti	soubor	3,000	2 320,00	6 960,00	CS ÚRS 2023 01
Online PSC https://podminky.urs.cz/item/CS_URS_2023_01/725822633								
37	K	998725101	Přesun hmot tonážní pro zařizovací předměty v objektech v do 6 m	t	0,110	809,00	88,99	CS ÚRS 2023 01
Online PSC https://podminky.urs.cz/item/CS_URS_2023_01/998725101								
D 726 Zdravotnicka - předstěnové instalace							23 940,00	
38	K	726111031	Instalační předstěna pro klozet s oviádáním zepředu v 1080 mm závěsný do masivní zděné kce	soubor	3,000	7 980,00	23 940,00	CS ÚRS 2023 01
Online PSC https://podminky.urs.cz/item/CS_URS_2023_01/726111031								
D 732 Ústřední vytápění - strojovny							20 000,00	
39	K	7322111RX01	Vnitřní vytápění	soubor	1,000	20 000,00	20 000,00	
D 741 Elektroinstalace - silnoproud							50 000,00	
40	K	741120RX01	Silnoproud	kpl	1,000	50 000,00	50 000,00	
D 763 Konstrukce suché výstavby							38 945,51	
41	K	763121716	SDK stěna předstěna úprava styku stěny a podhledu akrylátovým tmelem	m	63,800	44,70	2 851,86	CS ÚRS 2023 01
Online PSC https://podminky.urs.cz/item/CS_URS_2023_01/763121716								
VV dm					63,800			
42	K	763131431	SDK podhled deska 1xDF 12,5 bez izoace dvouvrstvá spodní kce profil CD+UD REI do 90	m2	35,750	907,00	32 425,25	CS ÚRS 2023 01
Online PSC https://podminky.urs.cz/item/CS_URS_2023_01/763131431								
VV np1					35,750			
43	K	763131751	Montáž parotěsné zábrany do SDK podhledu	m2	35,750	45,00	1 608,75	CS ÚRS 2022 02
Online PSC https://podminky.urs.cz/item/CS_URS_2022_02/763131751								
VV np1					35,750			
44	M	28329217	folie podkladní pro doplňkovou hydroizolační vrstvu pod krytinu či do tříplášťových větraných střech 150 g/m2	m2	39,325	42,00	1 651,65	CS ÚRS 2022 02
Online PSC https://podminky.urs.cz/item/CS_URS_2022_02/28329217								
VV np1*1,1					39,325			
45	K	998763301	Přesun hmot tonážní pro sádkokartonové konstrukce v objektech v do 6 m	t	0,510	800,00	408,00	CS ÚRS 2022 02
Online PSC https://podminky.urs.cz/item/CS_URS_2022_02/998763301								
D 766 Konstrukce truhlářské							82 516,00	
46	K	766660171	Montáž dveřních křidel otvíracích jednokřídlových s do 0,8 m do obložkové zárubně	kus	7,000	1 150,00	8 050,00	CS ÚRS 2023 01
Online PSC https://podminky.urs.cz/item/CS_URS_2023_01/766660171								
47	M	61161000	dveře jednokřídle voštinové povrch lakovaný plně 600x1970-2100mm	kus	7,000	2 890,00	20 230,00	CS ÚRS 2023 01
48	K	766660172	Montáž dveřních křidel otvíracích jednokřídlových s přes 0,8 m do obložkové zárubně	kus	1,000	1 150,00	1 150,00	CS ÚRS 2023 01
Online PSC https://podminky.urs.cz/item/CS_URS_2023_01/766660172								

PČ	Typ	Kód	Popis	MJ	Množství	J.cena [CZK]	Cena celkem [CZK]	Cenová soustava
49	M	61161003	dveře jednokřídlé voštinové povrch lakovaný plně 900x1970-2100mm	kus	1,000	3 990,00	3 990,00	CS ÚRS 2023 01
50	K	766660RX1	Montáž kliky a zámku, včetně dodávky	kus	8,000	425,00	3 400,00	
51	K	766682112	Montáž zárubní obložkových pro dveře jednokřídlové tl stěny přes 170 do 350 mm	kus	8,000	1 680,00	13 440,00	CS ÚRS 2023 01
Online PSC			https://podminky.urs.cz/item/CS_URS_2023_01/766682112					
VV			4+3+1	8,000				
52	M	61182308	zárubeň jednokřídlá obložková s laminátovým povrchem tl stěny 160-250mm rozměru 600-1100/1970, 2100mm	kus	8,000	3 880,00	31 040,00	CS ÚRS 2023 01
53	K	998766101	Přesun hmot tonážní pro kce truhlářské v objektech v do 6 m	t	0,320	3 800,00	1 216,00	CS ÚRS 2023 01
Online PSC			https://podminky.urs.cz/item/CS_URS_2023_01/998766101					
D 771			Podlahy z dlaždic			32 349,58		
54	K	771121011	Nátěr penetrační na podlahu	m2	18,710	57,75	1 080,50	CS ÚRS 2022 02
Online PSC			https://podminky.urs.cz/item/CS_URS_2022_02/771121011					
VV			kd	18,710				
55	K	771151011	Samonivelační stěrka podlah pevnosti 20 MPa tl 3 mm	m2	18,710	233,00	4 359,43	CS ÚRS 2023 01
Online PSC			https://podminky.urs.cz/item/CS_URS_2023_01/771151011					
VV			kd	18,710				
56	K	771574113	Montáž podlah keramických hladkých lepených flexibilním lepidlem do 19 ks/m2	m2	18,710	520,00	9 729,20	CS ÚRS 2022 02
Online PSC			https://podminky.urs.cz/item/CS_URS_2022_02/771574113					
VV			kd	18,710				
57	M	LSS.TR335061	dlaždice, dle výběru investora	m2	19,646	438,86	8 621,84	
VV			kd*1,05	19,646				
58	K	771577151	Příplatek k montáž podlah keramických za plochu do 5 m2	m2	18,710	18,88	353,24	CS ÚRS 2022 02
Online PSC			https://podminky.urs.cz/item/CS_URS_2022_02/771577151					
VV			kd	18,710				
59	K	771591112	Izolace pod dlažbu nátěrem nebo stěrkou ve dvou vrstvách	m2	18,710	407,00	7 614,97	CS ÚRS 2023 01
Online PSC			https://podminky.urs.cz/item/CS_URS_2023_01/771591112					
VV			kd	18,710				
60	K	998771101	Přesun hmot tonážní pro podlahy z dlaždic v objektech v do 6 m	t	0,615	960,00	590,40	CS ÚRS 2022 02
Online PSC			https://podminky.urs.cz/item/CS_URS_2022_02/998771101					
D 781			Dokončovací práce - obklady			118 023,64		
61	K	781121011	Nátěr penetrační na stěnu	m2	63,000	49,00	3 087,00	CS ÚRS 2022 02
Online PSC			https://podminky.urs.cz/item/CS_URS_2022_02/781121011					
VV			ko	63,000				
62	K	781131112	Izolace pod obklad nátěrem nebo stěrkou ve dvou vrstvách	m2	63,000	369,00	23 247,00	CS ÚRS 2023 01
Online PSC			https://podminky.urs.cz/item/CS_URS_2023_01/781131112					
VV			ko	63,000				
63	K	781131232	Izolace pod obklad těsnicími pásy pro styčné nebo dilatační spáry	m	86,800	199,00	17 273,20	CS ÚRS 2023 01
Online PSC			https://podminky.urs.cz/item/CS_URS_2023_01/781131232					
VV			m102	7,000				
VV			(1,6+1,6+1,9+1,9)					
VV			m103	7,900				
VV			(2,05+2,05+1,9+1,9)					
VV			m104	4,100				
VV			(1,15+1,15+0,9+0,9)					
VV			m105	4,100				
VV			(1,15+1,15+0,9+0,9)					
VV			m106	7,800				
VV			(1,9+1,9+2+2)					
VV			m107	6,000				
VV			(2+2+2+2)					
VV			m108	5,900				
VV			(0,95+0,95+2+2)					
VV			1,5*28	42,000				
VV			Součet	86,800				
64	K	781474115	Montáž obkladů vnitřních keramických hladkých do 25 ks/m2 lepených flexibilním lepidlem	m2	63,000	605,00	38 115,00	CS ÚRS 2022 02
Online PSC			https://podminky.urs.cz/item/CS_URS_2022_02/781474115					
VV			ko	63,000				
65	M	LSS.DARSU718	Keramický obklad, dle výběru investora	m2	63,000	425,00	26 775,00	
VV			ko	63,000				
66	K	781477111	Příplatek k montáži obkladů vnitřních keramických hladkých za plochu do 10 m2	m2	63,000	60,00	3 780,00	CS ÚRS 2022 02
Online PSC			https://podminky.urs.cz/item/CS_URS_2022_02/781477111					
VV			ko	63,000				
67	K	781495115	Spárování vnitřních obkladů silikonem	m	86,800	50,70	4 400,76	CS ÚRS 2023 01
Online PSC			https://podminky.urs.cz/item/CS_URS_2023_01/781495115					
VV			m102	7,000				
VV			(1,6+1,6+1,9+1,9)					
VV			m103	7,900				
VV			(2,05+2,05+1,9+1,9)					
VV			m104	4,100				
VV			(1,15+1,15+0,9+0,9)					
VV			m105	4,100				
VV			(1,15+1,15+0,9+0,9)					
VV			m106	7,800				
VV			(1,9+1,9+2+2)					
VV			m107	6,000				
VV			(2+2+2+2)					
VV			m108	5,900				
VV			(0,95+0,95+2+2)					

PČ	Typ	Kód	Popis	MJ	Množství	J.cena [CZK]	Cena celkem [CZK]	Cenová soustava
			1,5*28			42,000		
			Součet			86,800		
68	K	998781101	Přesun hmot tonážní pro obklady keramické v objektech v do 6 m	t	1,602	840,00	1 345,68	CS ÚRS 2022 02
Online PSC https://podminky.urs.cz/item/CS_URS_2022_02/998781101								
		D 784	Dokončovací práce - malby a tapety				10 377,75	
69	K	784111001	Óprášení (ometení) podkladu v místnostech v do 3,80 m	m2	145,010	5,93	859,91	CS ÚRS 2023 01
Online PSC https://podminky.urs.cz/item/CS_URS_2023_01/784111001								
			np1			35,750		
			stěny-ko			109,260		
			Součet			145,010		
70	K	784171101	Zakrytí vnitřních podlah včetně pozdějšího odkrytí	m2	35,750	5,93	212,00	CS ÚRS 2023 01
Online PSC https://podminky.urs.cz/item/CS_URS_2023_01/784171101								
			np1			35,750		
71	M	58124842	folie pro malířské potřeby zakrývací tl 7µ 4x5m	m2	35,750	2,00	71,50	CS ÚRS 2023 01
72	K	784181101	Základní akrylátová jednonásobná penetrace podkladu v místnostech výšky do 3,80m	m2	145,010	17,25	2 501,42	CS ÚRS 2022 02
Online PSC https://podminky.urs.cz/item/CS_URS_2022_02/784181101								
			np1			35,750		
			stěny-ko			109,260		
			Součet			145,010		
73	K	784191003	Čištění vnitřních ploch oken dvojitých nebo zdvojených po provedení malířských prací	m2	4,120	22,20	91,46	CS ÚRS 2023 01
Online PSC https://podminky.urs.cz/item/CS_URS_2023_01/784191003								
			okna			4,120		
74	K	784221101	Dvojnásobné bílé malby ze směsí za sucha dobře otěruvzdorných v místnostech do 3,80 m	m2	145,010	45,80	6 641,46	CS ÚRS 2022 02
Online PSC https://podminky.urs.cz/item/CS_URS_2022_02/784221101								
			np1			35,750		
			stěny-ko			109,260		
			Součet			145,010		
		D VRN	Vedlejší rozpočtové náklady				30 159,00	
		D VRN3	Zařízení staveniště				4 000,00	
75	K	030001000	Zařízení staveniště	...	1,000	4 000,00	4 000,00	CS ÚRS 2023 01
Online PSC https://podminky.urs.cz/item/CS_URS_2023_01/030001000								
		D VRN9	Ostatní náklady				26 159,00	
76	K	0910030RX01	Dekoratívni PVC deska, dle vizualizace nad WC	kus	3,000	1 750,00	5 250,00	
77	K	0910030RX02	Dekoratívni stěrka na stěnu	m2	14,200	520,00	7 384,00	
			2*7,1			14,200		
78	K	0910030RX03	Akustické stěnové interiérové panely	kus	3,000	2 150,00	6 450,00	
79	K	0910030RX04	Držák toaletního papíru - nerez	kus	3,000	360,00	1 080,00	
80	K	0910030RX05	Držák papírových ručníků, box - nerez	kus	3,000	645,00	1 935,00	
81	K	0910030RX06	Mýdlenka - nerez	kus	3,000	290,00	870,00	
82	K	0910030RX07	Odpadkový koš - nerez	kus	2,000	395,00	790,00	
83	K	0910030RX08	Dřevěná potíčka k myvadlu	kus	1,000	2 400,00	2 400,00	

