



MUORP003HY9X

-8-

Platné číslo smlouvy

2014/OSMM/8/0519

## Dohoda

č. 1/2014

### o zajištění ochrany nemovitostí a zájmů Města Orlová

Ve smyslu §33 zákona č. 44/1988 Sb., o ochraně a využití nerostného bohatství (horní zákon), ve znění pozdějších předpisů

#### uzavřeli

##### **OKD, a. s.**

se sídlem Stonavská 2179, Doly, 735 06 Karviná

IČ: 26863154

DIČ: CZ26863154, plátce DPH

zapsaná v obchodním rejstříku vedeném Krajským soudem v Ostravě, oddíl B, vložka 2900

zastoupení: Dale Raymond Ekmark, výkonný ředitel, člen představenstva, na základě

pověření ze dne 8. 7. 2014

bankovní spojení: Česká spořitelna, a. s.

číslo účtu: [REDACTED]

garant smlouvy: [REDACTED]

(dále jen „OKD“)

a

##### **Město Orlová**

se sídlem Osvobození 796, 735 14 Orlová – Lutyně

IČ: 00297577

DIČ: CZ00297577, plátce DPH

zastoupeno: Dr. Jaromírem Kučou, starostou

bankovní spojení: ČSOB, a. s.

číslo účtu: [REDACTED]

(dále jen „Město Orlová“)

(OKD a Město Orlová dále společně jen jako „smluvní strany“)

#### **VZLEDEM K TOMU, ŽE:**

Město Orlová díky rozsáhlé těžbě černého uhlí v minulosti a pokračující těžbě černého uhlí v současnosti a následnému významnému ovlivnění krajiny a zástavby čelí mimo jiné i z tohoto důvodu částečné likvidaci osídlení ve starých koloniích, poškozování komunikací a inženýrských sítí a neexistující výstavbě nových sídel. Výsledkem je i částečně z uvedených důvodů stálý úbytek počtu obyvatelstva Orlové a při současné případné likvidaci důlních a přidružených provozů i ztráta pracovních míst. Rodiny se stěhují do jiných měst České republiky a Orlová se pomalu stává „ubytovnou“ resp. dojezdovou lokalitou obyvatel za jinými pracovními příležitostmi.

Ve snaze tento nepříznivý demografický vývoj zmírnit a vytvořit příznivější podmínky pro spokojený život obyvatel, uzavírají OKD, a. s. a Město Orlová Dohodu o zajištění ochrany nemovitostí a zájmů Orlové.

## I. Úvodní ustanovení

1. Zastupitelstvem města je schválen Územní plán Orlové jako dokument samosprávné demokracie, vymezující limity využití území Orlové, členění území na jednotlivé funkční plochy a podmínky pro využití jednotlivých ploch dle ochranných pásem stanovených horním zákonem. V územním plánu jsou zároveň uvedeny skutečnosti, které území Města Orlová ovlivňují nezávisle na vůli Zastupitelstva Města Orlová. Jedná se mimo jiné o ochranná pásma a limity vymezení chráněného ložiskového území (dále jen „CHLÚ“) a stanovení hranic dobývacího prostoru.). Tyto skutečnosti se musí do územního plán převzít a jako limity respektovat.

Otázkou pro koexistenci je **aktuálnost** těchto podmínek, ale změny ochrany ložiska jsou výhradně v pravomoci Ministerstva životního prostředí (dále jen „MŽP“). Město Orlová je při vymezování nových rozvojových ploch v CHLÚ a v dobývacím prostoru povinno na základě platné právní úpravy projednávat podmínky s příslušným báňským úřadem a MŽP.

2. Město Orlová oslovilo v 10/2013 Národní památkový ústav (dále jen „NPÚ“) s požadavkem o zpracování podkladů „Strategie dalšího vývoje v Orlové“. NPÚ se v rámci zák. č. 20/1987 Sb., o státní památkové péči, v platném znění vyjádřil k objektům nemovitých kulturních památek a doporučil z hlediska uchování hodnot ochranného pásma:
  - Usměrnovat stavební činnost na území staré Orlové Regulačním plánem, který musí být zpracován pro širší území směrem na západ, aby zahrnoval i **část území historického centra, prostory Starého náměstí, areál kostela Narození Panny Marie**, bývalý zámecký park až po železniční trať a plochu bývalé Klášterní kolonie, v níž by výstavba a změny stávajících staveb mohly negativně ovlivnit hodnoty staré Orlové a narušit panorama sídla. Velmi důležitý je pohledový význam na toto území ze spojovací komunikace Ostrava – Karviná.
  - Proto bude nutné zpracování stavební regulace pro plochy zaniklé blokové zástavby většího územního rozsahu a plochy jednotlivých proluk v centru (zejména po odstranění domu č. 74) a nepřipustit v daném území zástavbu koncipovanou měřítkem, hmotou a výškou *nepřiměřeně*
3. Z hlediska majetkových poměrů je město ve vymezeném území staré Orlové vlastníkem budov:
  - čp. 76 Radnice (administrativní budova, lékárna, restaurace)
  - čp. 91 poliklinika
  - čp. 1211 mateřská škola na ul. Husova
  - čp. 313 obytný dům (6 bj. + nebytový prostor v nájmu)

- čp. 801 hasičská zbrojnice na ul. Bezručova
- Ostatní budovy z původní zástavby jsou v rukou soukromých vlastníků.  
Seznam majetku města Orlová v oblasti s možným ovlivněním důlní činnosti je uveden v Příloze č.2 Dohody, která je její nedílnou součástí.

Zajištění kvalitních životních podmínek pro obyvatelstvo Města Orlová je s určitou pravděpodobností možné za předpokladu:

- Zachování pracovních příležitostí obyvatel Orlové, závislých na důlních provozech.
  - Zajištění kompletní náhradní bytové výstavby v jiné části Města Orlová, pokud by došlo k hromadnému vypořádání důlních škod na Výhodě a v Zimném Dole, např. realizací VI. etapy (byť i částečnou, ale s komplexní přípravou území inženýrskými sítěmi a komunikacemi).
  - Jelikož se pásmo či hranice ovlivnění dobývání přibližují k panelové zástavbě V a II. etapy, OKD se zavazuje zajistit měřičský monitoring panelových domů nejen na V a II. etapě, ale i v oblasti pod sportovně rekreačním areálem.
  - OKD v rekultivacích území po hornické činnosti se zavazuje postupovat uvážlivěji nejen výsadbou zeleně, ale i realizovat sanaci a rekultivaci s možností sportovně rekreačního využití obyvatel Orlové (vodní plochy, Kozí becírek, Pytlíkovy stavy, příp. jiné).
  - V oblasti Zimého Dolu nebude Město Orlová povolovat těžbu za současnou hranici střetu zájmů vzhledem k minulým aktivitám Města Orlová, jako vybudování kanalizace, plynovodu, nové výstavbě rodinných domů, chránění hřbitova.
  - Za těžbu za stanovenou hranicí dobývání bude Město Orlová od OKD požadovat komplexní náhradní výstavbu inženýrských sítí a komunikací jako přípravu území pro výstavbu rodinných domů. Podrobnosti stanoví smluvní strany v samostatné dohodě.
  - OKD bude nést odpovědnost za náhradu škody za hornickou činností poškozené nemovitosti, komunikace, kanalizace, hřbitov. K tomu účelu na základě zákona OKD vytváří v hotovosti finanční rezervu pro okamžité řešení a sjednání nápravy.
  - Město Orlová zintenzivní kontroly sanačně rekultivačních akcí (dále jen „ARA“) a jejich následné udržování.
  - OKD bude projednávat na Radě města potřebná opatření či návrhy na změny ve vztahu k činnosti dolů. Cílem je zabránění další devastace území Města Orlová a vzniku proluk města.
  - Pokračovat v legislativním procesu vedoucím k odstranění staré ekologické zátěže, kdy Česká inspekce životního prostředí (dále jen „ČIŽP“) uložila rozhodnutím dne 24. 6. 2014 pod č.j. ČIŽP/49/OVV/SRO1/1406217.007/14/VRV opatření k nápravě na území bývalé koksovny Lazy.
4. OKD v případě předstihového řešení důlních škod formou výkupů u třetích osob bude postupovat tak, aby bylo dosaženo pro obě strany akceptovatelného řešení a vyvine veškeré přiměřené úsilí, aby nedocházelo z výše uvedeného důvodu k odchodům občanů z Města Orlová.

## II. Závazky OKD

1. OKD ohrozí zájmy a nemovitosti města Orlová hornickou činností Závodu Důl Karviná, a to hornickou činností v lokalitě ČSA a lokalitě Lazy. V rámci koexistence života Města Orlová a hornické činnosti OKD jako podklad pro další vzájemnou spolupráci a za účelem kompenzace nepříznivých účinků hornické činnosti na povrch se OKD zavazuje:
  - 1.1 Předložit městu Orlová do 30. června každého následujícího roku počínaje rokem 2015 mapu vypočtených skutečných poklesů a deformací za období posledních deseti let v součtu s vypočtenými poklesy a deformacemi s dobývání do roku 2023.
  - 1.2. Předložit městu Orlová do 30. června každého následujícího roku počínaje rokem 2015 mapu očekávané hydrogeologie katastrálního území Lazy, postup při realizaci opatření likvidace staré zátěže (z Green Gas DPB, a. s.).
  - 1.3. Zcizit pozemky ve svém vlastnictví, a to za těchto podmínek:

Město Orlová do 30. 6. 2015 specifikuje pozemky (parcelními čísly a jinými znaky dle příslušného zápisu v katastru nemovitostí) a výměrami ke zcizení z vlastnictví OKD, především v lokalitách Zimovůdka, náměstí ve Staré Orlové popřípadě další plochy vhodné pro rozvoj Města Orlová. Smluvní strany do konce roku 2015 učiní veškeré kroky vedoucí k realizaci zcizení pozemků požadovaných Městem Orlová do majetku Města Orlová. Bližší podmínky budou dohodnuty v samostatné smlouvě, přičemž zcizení pozemků nesmí ztížit nebo ohrozit hlavní podnikatelskou činnost OKD nebo vést k nepřiměřenému tříštění majetku ve vlastnictví OKD.

- 1.4. Spolupracovat na koncepcích využití území při tvorbě územně plánovacích podkladů; OKD bude spolupracovat na přípravě a realizaci projektů předstihových investic do území po proběhlých ARS v rámci Revitalizace MSK dle vládního usnesení č. 592/2002 a spolupracovat na získání příslušných finančních zdrojů; OKD předloží v termínu do 31. prosince 2014 výhledové podmínky využití území po vydobytí zásob, zejména:

- plochy zamokření a zatopení terénu, bezodtokové deprese – řešení;
- plochy stávajících a předpokládaných nespojitých přetvoření terénu;
- nestabilní území (sesuvy stávající a předpokládané);
- mapu asanačně rekultivačních staveb proběhlých, probíhajících a plánovaných, realizační harmonogramy;

- 1.5. předložit městu Orlová každoročně:

- (a) písemné vyhodnocení podmínek povolení hornické činnosti do 1. března příslušného kalendářního roku (počínaje rokem 2015);
- (b) písemné vyhodnocení plnění podmínek EIA do roku 2023 do 1. března příslušného kalendářního roku (počínaje rokem 2015);
- (c) písemné výsledky měřického monitoringu území nezávislou institucí ve stejném rozsahu jako do 31. prosince 2011; výsledky měření za uplynulý rok budou předávány Městu

Orlová v termínu do 1. března následujícího kalendářního roku (počínaje rokem 2015); OKD zajistí spolehlivou (pevnou) stabilizaci bodů v území s cílem kontinuity a správnosti měřených údajů;

- (d) písemné (mapové) podklady výsledku monitoringu podzemních vod a rozsahu zatopení a zamokření povrchu v termínu do 1. března příslušného kalendářního roku (počínaje rokem 2015) v rozsahu dvou analýz a vyhodnocení – období jaro a podzim předchozího kalendářního roku v rozsahu monitoringu jako do 31. prosince 2011;
- (e) zpracované E.I.A. ke konkrétním těžebním záměrům, posudky území, v termínu do 1. března příslušného kalendářního roku (počínaje rokem 2015)

1. 6. Spolupracovat s Městem Orlová na zajištění příznivého stavu vzhledu území Města Orlová; k tomuto účelu město Orlová určí lokality svého území, ve kterých se vyskytují černé skládky, nedokončené demolice, nedostatečná, či zanedbaná údržba komunikací aj. stavy, a to na pozemcích či stavbách ve vlastnictví OKD, které narušují vzhled Města Orlová.

1. 7. Hradit městu Orlová počínaje rokem 2015 příspěvek ve výši 5 mil. Kč ročně na rozvoj a obnovu Města Orlová (dále jen „příspěvek“), a to v jedné splátce vždy nejpozději do 30. července příslušného kalendářního roku bezhotovostním bankovním převodem na účet Města Orlová uvedený v záhlaví této dohody, bude-li příspěvek dle obecně závazných právních předpisů podléhat DPH, má se za to, že tato částka je stanovena bez DPH.

1. 8. Podílet se po vzájemné dohodě finančním příspěvkem každoročně na rekonstrukci letního koupaliště.

1. 9. V případě ohrožení nemovitostí občanů Města Orlová hornickou činností OKD jim nabídnout pozemky pro náhradní výstavbu na území Města Orlová, bude-li mít OKD takové pozemky k dispozici.

1.10. Bude neprodleně poskytovat všechny dostupné technické informace k seismickým jevům o energii nad  $1,0 \times 10^4$  J zasahujících území Města Orlové ke zveřejnění.

1.11. Zajistí na své náklady kontroly, popř. revize komínových těles (těsnost spalinových cest) po otřesech s energií větší jak  $1 \times 10^5$  J pokud o to majitel objektu písemně požádá.

2. Smluvní strany tímto souhlasí, že bude-li Kč kdykoli v době účinnosti této Dohody nahrazena jednotnou evropskou měnou (EUR), jako jedinou zákonnou měnou České republiky, pak budou veškeré platby na základě této Dohody plněné ode dne účinnosti této změny, bez dalšího vyjadřování a hrazeny v EUR. Převodním kursem mezi Kč a EUR bude kurs stanovený příslušným orgánem Evropské unie, případně České republiky.

3. Smluvní strany se dohodly, že do 15. 11. 2014 uzavřou dohodu o vypořádání důlních škod, které vznikly na majetku Města Orlová na objektech **radnice Stará Orlová, čp. 76,**

poliklinika čp. 91, hasičská zbrojnice čp. 801 a obytný dům čp. 313, hornickou činností OKD k datu účinnosti této dohody. Předpokládaný rozsah důlních škod celkem za všechny nemovitosti činí 3,5 mil. Kč s tím, že jeho konečná výše bude stanovena na základě znaleckých posudků znalcem, který bude pro tyto účely odsouhlasen všemi smluvními stranami. Tímto ustanovením není dotčen nárok města Orlová na důlní škody, vzniklé hornickou činností OKD po datu podpisu této dohody.

4. OKD v případě řešení důlních škod formou výkupů u třetích osob bude postupovat tak, aby bylo dosaženo pro obě strany akceptovatelného řešení a vyvine veškeré přiměřené úsilí, aby nedocházelo z výše uvedeného důvodu k odchodům občanů z Města Orlová.

### III. Město Orlová

1. Město Orlová souhlasí s hornickou činností a činností prováděnou hornickým způsobem definovanými v § 2 a 3 zákona ČNR č. 61/19988 Sb., o hornické činnosti, výbušninách a o státní báňské správě, ve znění pozdějších předpisů. OKD prostřednictvím Závodu Důl Karviná a ovlivňující katastrální území Města Orlová v časovém období od podpisu této Dohody, dle mapových podkladů vymezující nejzazší izolinie poklesů, skupin staveníšť se součtem vlivů. Mapové podklady jsou Přílohou č. 1 této dohody a její nedílnou součástí (dále též Příloha č. 1). Výše uvedený souhlas vydává Město Orlová pro OKD pouze za podmínky, že vždy budou dodržena platná stanoviska příslušného ministerstva k E.I.A. platné do r. 2023, mezní vlivy uvedené v dokumentaci k E.I.A., jakož i jiná rozhodnutí, povolení, stanoviska, či úkony obdobného charakteru orgánů státní správy a samosprávy vydaná ve vztahu k E.I.A. v souladu s platným právním řádem.
2. OKD není oprávněno provádět hornickou činnost v rozporu s touto Dohodou, zejména její Přílohou č. 1.
3. Město Orlová souhlasí s hornickou činností OKD, realizovanou prostřednictvím Závodu Důl Karviná, lokalita ČSA a lokalita Lazy, prováděnou a ovlivňující k.ú. Orlové v těchto porubech:
  - dobývání porubů č. 140 706, 140 708, 140 710 a 140 806 v 40. (504) sloji, 7. a 8. kře DP Lazy dle žádosti ze dne 19. 8. 2013
  - ražeb důlních děl č. 40880-4, 40880-2, 40880-3, 40806, 40806-1, 40806A, 40806-1a, 40807, 40807A, 40806-4 ve 40. sloji, 8. kře DP Lazy, příprava porubu č. 140806.
4. Tímto se střety zájmů k datu podpisu Dohody ve smyslu ust. §33 horního zákona považují za vyřešené pro hornickou činnost a činnosti prováděnou hornickým způsobem v oblasti města Orlová v rozsahu /tedy v rozsahu dle zmíněného zákona, event. právních předpisů uvedený zákon nahrazujících či doplňujících), po výše uvedené období a jak je definováno v této Dohodě.
5. Realizací hornické činnosti nejsou dotčena práva a povinnosti vyplývající z platného právního řádu. Tato dohoda nenahrazuje rozhodnutí, povolení, či úkony obdobného charakteru, které jsou nezbytné dle obecně závazných právních předpisů, avšak předmětem této dohody je souhlas Města Orlová s plánovanou hornickou činností OKD, dle Přílohy č. 1 k této dohodě.

6. Závazky a práva z této dohody přecházejí v plném rozsahu na právní nástupce obou smluvních stran této dohody.
7. V případě, že po dobu platnosti Dohody dojde na straně OKD k organizační změně mající za následek přejmenování, sloučení nebo jiné reorganizaci Závodu Důl Karviná, který je organizačně veden v rámci OKD ke dni podpisu této Dohody, zůstává tato Dohoda v platnosti i nadále pro jakýkoliv nástupnický subjekt Závodu Důl Karviná v rámci OKD.
8. Město Orlová se zavazuje, že příspěvek podle článku II., bodu 1., odst. 1.7 této dohody použije výhradně pro účely stanovené v § 20, odst. 8, zákona č. 586/1992 Sb. o daních z příjmů, ve znění pozdějších předpisů. Ke splnění tohoto účelu se zavazuje Město Orlová ke každoročnímu zaslání informace o využití poskytnutého příspěvku ve smyslu této dohody (31. 12. příslušného kalendářního roku)

#### **IV. Trvání dohody**

1. Dohoda se uzavírá s účinností ode dne podpisu obou smluvních stran na dobu určitou do 31. prosince 2023 (platnost dle E. I. A.)
2. Dohoda vychází z rozsahu plánované hornické činnosti v období do 31. 12. 2023 a odráží záměry OKD vycházející ze současného stavu a znalostí, jak hornického, tak ekonomického prostředí. Vzhledem k časovému rozsahu dohody a možnému vlivu mnoha faktorů se obě smluvní strany dohodly, že pokud dojde k situaci, kdy plnění této dohody může být ovlivněna nebo ohrožena existence jedné ze smluvních stran, bude na podnět jakékoliv smluvní strany zahájeno jednání o úpravě této Dohody za účelem zachování vzájemných dobrých vztahů. Obě smluvní strany se zavazují, že vyvinou maximální úsilí k nalezení oboustranně přijatelného kompromisu.
3. Tuto dohodu lze ukončit na základě:
  - 1) Vzájemného konsensu obou smluvních stran.
  - 2) V případě odnětí souhlasu ze strany města Orlová s hornickou činností OKD ve smyslu čl. III této dohody, může OKD od této Dohody odstoupit.
  - 3) Město Orlová je oprávněno tuto dohodu vypovědět rovněž v případě, neuhradí-li OKD městu Orlová v plné výši příspěvek ve stanovené lhůtě nebo bude-li OKD provádět hornickou činnost v rozporu s touto dohodou.Výpovědní lhůta je jedním měsícem a počne běžet prvním dnem měsíce následujícího po doručení výpovědi druhé smluvní straně.

#### **V. Závěrečné ustanovení**

1. Uzavřením této dohody nejsou dotčeny platné a účinné dílčí dohody o řešení střetů zájmů uzavřené mezi městem Orlová s jednotlivými důlními závody OKD nezapsanými do obchodního rejstříku pro poruby v rámci předkládaných žádostí o povolení hornické činnosti.
2. Uzavřením této dohody není dotčen souhlas města Orlová s plánovanou hornickou činností podle dohody č. 1/2007 o zajištění ochrany nemovitostí a zájmů města Orlová,

kteřá byla mezi smluvními stranami uzavřena dne 10. května 2007 ve znění pozdějších dodatků.

3. Každá ze smluvních stran se zavazuje předložit ke schválení tuto dohodu před jejím podpisem svým příslušným orgánům, je-li to nezbytné dle obecně závazných právních předpisů neb interních pravidel. Usnesení Zastupitelstva města Orlová, kterým bylo schváleno uzavření této dohody, je Přílohou č. 3 a nedílnou součástí této dohody.
4. Právní vztahy touto dohodou neupravené se řídí obecně závaznými právními předpisy, zejména právními předpisy upravujícími hornickou činnost (horní zákon) a zákon č. 89/2012 Sb., Občanský zákoník.
5. Jakékoliv změny nebo doplnění této dohody, není-li stanoveno v této dohodě jinak, je možné učinit pouze formou písemných dodatků, které budou za dodatek výslovně označeny, vzestupně číslovány a podepsány smluvními stranami.
6. Tato dohoda je vyhotovena ve čtyřech stejnopisech s platností originálů, z nichž OKD obdrží dvě vyhotovení a Město Orlová obdrží dvě vyhotovení.
7. Tato dohoda je projevem svobodné vůle obou smluvních stran.
8. Uzavření této dohody bylo schváleno Zastupitelstvem Města Orlová usnesením č. 641/29 dne 17. 9. 2014.

NA DŮKAZ ČEHOŽ smluvní strany tuto dohodu podepsaly:

V Karviné dne 24.9.2014

OKD, a.s.



Dale Raymond Ekmark  
výkonný ředitel  
člen představenstva

na základě pověření ze dne 8. 7. 2014

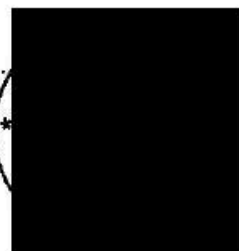


V Orlové dne 24.9.2014

město Orlová



Dr. Jaromír Kuča  
starosta



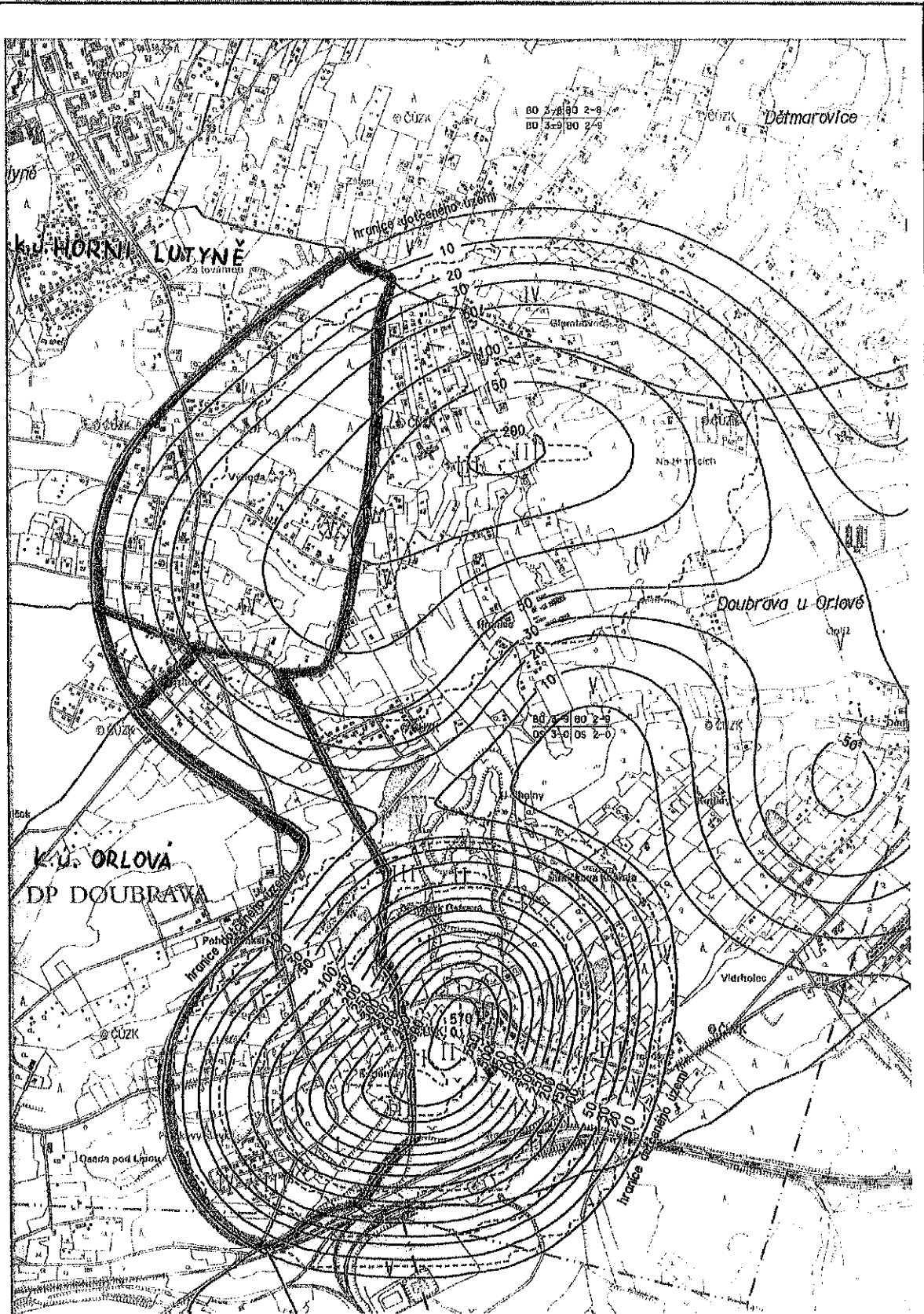
Příloha č. 1 – podkladová mapa

Příloha č. 2 – přehled ohroženého majetku města Orlová s možným ovlivněním důlní činností

Příloha č. 3 – usnesení Zastupitelstva města Orlová



**Příloha č. 1 k Dohodě č. 1/2014 o zajištění ochrany nemovitostí a zájmů Města Orlová -  
Podkladová mapa**



**Příloha č. 2** k Dohodě č. 1/2014 o zajištění ochrany nemovitostí a zájmů Města Orlová -  
Přehled ohroženého majetku města Orlová s možným ovlivněním důlní  
činnosti

### **Seznam majetku města Orlová v oblasti s možným ovlivněním důlní činnosti**

Majetek města Orlová v tomto seznamu je rozdělen na:

- Pozemní komunikace
- Veřejné osvětlení
- Objekty
- Dotčené pozemky

#### **Pozemní komunikace:**

Název:	Délka v zasaženém území:
Ul. K Venuši	690 m
Ul. Odlehlá	65 m
Ul. Na Stráni	350 m
Ul. Doubravská	560 m
Ul. Šamalikuvka	305 m
Ul. K Zimovůdce *	330 m
Ul. U Vodojemu	330 m
Ul. Mírová	420 m
Ul. Na Vyhlídce *	150 m
Ul. Bezručova	1300 m
Ul. Buková	315 m
Ul. Dr. M. Tyrše	370 m
Ul. K Lesu	700 m
Ul. Mezilesí	210 m

#### Délka celkem

Cca 6,1 Km

Chodníky:

Chodník podél 17. listopadu	cca 3,0 Km
Chodník podél P. Cingra	cca 370 m

\* - Komunikace opravené v posledních 3 letech (popř. plánovaná oprava do konce roku 2014)

#### **Veřejné osvětlení:**

Rozvaděče	Počet svítidel	délka
RVO 31	26 ks	1,6 Km
RVO 59	40 ks	1,2 Km
RVO 13	46 ks	1,7 Km
RVO 10	41 ks	1,2 Km
RVO 11	11 ks	0,2 Km
RVO 12	31 ks	0,6 Km
	<u>Svítidel celkem</u>	<u>Délka celkem</u>
	195 svítidel	6,5 Km

**Objekty:****Dětské hřiště:**

Parc. č. 930/2, katastr. území, Horní Lutyně, hodnota 335 tis. Kč

**Klub seniorů Orlová**

Parc. č. 913, katastr. území Orlová, účetní hodnota 393 tis. Kč

**MŠ Orlová – Lutyně, Na Vyhlídce 1143, Orlová**

Parc. č. 930/1, 930/2, katastr. území Horní Lutyně, účetní hodnota 11 032 tis. Kč

**Dotčené pozemky:**

k. ú. Horní Lutyně

parcelní číslo	výměra v m <sup>2</sup>	druh pozemku
1517	356	ostatní plocha, ost. komunikace
1450	5 321	dtto
922	1 206	dtto
930/1	503	zastavěná plocha, MŠ 1143
930/2	2 492	ostatní plocha, zeleň
1096	5 366	ostatní plocha, zeleň
1092	166	travní porost
1031	380	ostatní plocha, ost. komunikace
1091	1 740	dtto
1090	846	ostatní plocha, silnice
1178/1	860	ostatní plocha, ost. komunikace
1397/36	700	ostatní plocha, ost. komunikace
1397/5	36	ostatní plocha, ost. komunikace
1397/33	102	dtto
1397/35	178	dtto
1397/12	32	dtto
1397/14	31	dtto
1397/17	37	dtto
1397/37	95	dtto
1937/38	102	dtto, podíl 17/18
1397/18	55	dtto, podíl 17/18
1124/2	72	orná půda
1178/2	1 465	ostatní plocha, ost. komunikace
1072	1 710	dtto
1142	191	dtto
1127/2	13	dtto
377/1	1 810	dtto
381/2	6	dtto
1143/2	28	dtto

1329/2	76	dtto
1330	258	dtto
1324/2	89	dtto
1285/2	49	dtto
1284/2	55	dtto
1325/3	120	dtto, podíl 1/2
1282/2	58	dtto
1283/2	54	dtto
1269/2	133	dtto
1278/2	77	dtto
1274/2	88	dtto
1214	798	dtto
<b>celkem</b>	<b>27 754</b>	

#### k. ú. Poruba u Orlové

3417	2 517	dtto, část
3418	1 164	dtto
3359	63	dtto
3293	238	dtto
3357	115	dtto
3295	67	dtto
3341	84	dtto
3317	93	dtto
3335	82	dtto
3319	70	dtto
3416	1 257	dtto
<b>celkem</b>	<b>5 750</b>	

#### k. ú. Orlová

707	1 210	dtto
688	636	dtto
573	28 028	dtto
665	130	dtto
623	2 430	dtto
727	462	zahrada
737	601	ostatní plocha, ost. komunikace
789	947	dtto
811	268	dtto
820	295	zastavěná plocha, zbořeniště
821	27	ostatní plocha, ost. komunikace
818	51	ostatní plocha, ost. komunikace
819	35	ostatní plocha, neplodná půda
882	2 022	orná půda

621	3 722	ostatní plocha, ost. komunikace
855	949	dtto
920	204	zastavěná plocha, zbořeniště
921	635	zahrada
922	319	ostatní plocha, neplodná půda
912	617	ostatní plocha, ost. komunikace
914	1 836	zahrada
913	159	zastavěná plocha, č.čp. 1217
910	8 601	zahrada
1112	2 649	ostatní plocha, ost. komunikace
1270	86	dtto
1267	128	ostatní plocha, dráha
1337	1 120	ostatní plocha, ost. komunikace
1361	1 113	dtto
1339	1 135	dtto
1362	2 304	dtto
1259	345	dtto
1360	1 181	dtto
1394	1 077	dtto
1393	1 061	dtto
1384	1 325	dtto
1443	503	dtto
1435	811	dtto
1430	759	dtto
1451	819	dtto
1452	582	trávní porost
1457	144	ostatní plocha, ost. komunikace
1458	2	ostatní plocha, neplodná půda
1456	3 735	zastavěná plocha, zbořeniště
1455	1 443	zahrada
1454	165	zastavěná plocha, zbořeniště
1453	6 359	zahrada
1459	452	ostatní plocha, jiná plocha
1460	415	ostatní plocha, ost. komunikace
1463	466	dtto
1461	32	dtto
1462	205	ostatní plocha, neplodná půda
1580	512	ostatní plocha, dráha
1581	1 172	lesní pozemek
1485	493	zastavěná plocha, zbořeniště
1486	528	zahrada
1488	25	ostatní plocha, ost. komunikace
1489	48	ostatní plocha, jiná plocha
1490	865	zahrada
1491	647	zastavěná plocha, zbořeniště
1492	79	ostatní plocha, neplodná půda
1493	1 413	ostatní plocha, ost. komunikace

1579	139	zahrada
1500	616	dtto
1621	1 841	orná půda
1608	10	zastavěná plocha bez čp.
1607	26	orná půda
1603	31	zahrada
1602	17	ostatní plocha, ost. komunikace
1601	22	zahrada
1908	674	ostatní plocha, ost. komunikace
1904	3 640	dtto
1914	1 135	zahrada
1913	120	zastavěná plocha, zbořeniště
2001	32	dtto
2002	1 086	orná půda
1957	894	ostatní plocha, ost. komunikace
1977	155	ostatní plocha, zeleň
1956	357	dtto
1979	126	dtto
1978	176	dtto
2022	363	dtto
2040	87	dtto
2041	146	ostatní plocha, ost. komunikace
1955	320	ostatní plocha, zeleň
2090	207	dtto
2082	272	ostatní plocha, ost. komunikace
2088	298	ostatní plocha, zeleň
2089	494	ostatní plocha, ost. komunikace
2098	29	dtto
2138	52	dtto, část
2262	6 051	dtto, část
1571	708	ostatní plocha, ost. komunikace
1555	878	dtto
4745	2 000	zahrada
4789	1 545	ostatní plocha
4790	405	zastavěná plocha, zbořeniště
4754	429	ostatní plocha, ost. komunikace
4759	1 055	ostatní plocha, ost. komunikace
4822	4 976	trvalý travní porost
4794	1 559	ostatní plocha, ost. komunikace
36	1 083	zahrada
8	58 051	ostatní plocha, zeleň
4674/1	2 732	zahrada
4687	191	ostatní plocha, ost. komunikace
4669/3	119	ostatní plocha
4650	1 555	ostatní plocha, ost. komunikace
3811	325	ostatní plocha, ost. komunikace
3809	46	zastavěná plocha, zbořeniště

3815	1 979	ostatní plocha, drazní plocha
4603	6 884	ostatní plocha
4599	404	zastavěná plocha, čp. 91
4600	912	zastavěná plocha, čp. 76
4594	1 276	ostatní plocha, zeleň
4596	49	zastavěná plocha, obč. vybavenost
4593	1 577	ostatní plocha, zeleň
4592	4 018	ostatní plocha, zeleň
4591	59	ostatní plocha, jiná plocha
4590	517	zastavěná plocha, čp. 1211
4581	1 689	zastavěná plocha, zbořeniště
4568	3 600	ostatní plocha, ost. komunikace
4582	1 599	ostatní plocha, ost. komunikace
4580	211	zahrada
4569	882	ostatní plocha, ost. komunikace
4558	769	zahrada
4557	1 877	ostatní plocha, ost. komunikace
4536	510	ostatní plocha, ost. komunikace
4404	108	ostatní plocha, ost. komunikace
4425	919	ostatní plocha, ost. komunikace
4382	1 374	ostatní plocha, ost. komunikace
4318	755	zastavěná plocha, zbořeniště
4380	2 380	ostatní plocha, zeleň
4379	109	ostatní plocha, ost. komunikace
4437	1 073	zastavěná plocha, zbořeniště
4438	446	zahrada
4378	1 830	ostatní plocha, zeleň
4377	613	ostatní plocha, ost. komunikace
4360	1 806	ostatní plocha, ost. komunikace
4381	993	ostatní plocha, ost. komunikace
4451	425	ostatní plocha, ost. komunikace
1803	6 520	ostatní plocha, zeleň
4482	87	ostatní plocha, ost. komunikace
4271	2 466	ostatní plocha, ost. komunikace
2290	93	ostatní plocha, ost. komunikace
2301	1 680	ostatní plocha, ost. komunikace
2319	1 463	ostatní plocha, ost. komunikace
2307	147	ostatní plocha, ost. komunikace
1818	1 413	orná půda
2327	2 376	ostatní plocha, ost. komunikace
4824	2 167	ostatní plocha, draha
2328	215	ostatní plocha, ost. komunikace
2329	122	ostatní plocha, ost. komunikace
2330	334	zahrada
2331	512	zahrada
2332	669	zastavěná plocha, zbořeniště
4309	513	ostatní plocha, ost. komunikace

2375	1 093	ostatní plocha, ost. komunikace
4536	510	ostatní plocha
4547	274	orná půda
4537	1 341	ostatní plocha, ost. komunikace
4550	159	zastavěná plocha, zbořeniště
4551	388	zastavěná plocha, čp. 313
4584	448	zastavěná plocha, zbořeniště
4539	287	zastavěná plocha, zbořeniště
4531	299	zahrada
4821	4 223	ostatní plocha, ost. komunikace
4543	259	zastavěná plocha, zbořeniště
4527	197	zastavěná plocha, zbořeniště
4528	251	ostatní plocha, ost. komunikace
4526	45	ostatní plocha, ost. komunikace
4525	121	ostatní plocha, zeleň
4517	19	ostatní plocha, zeleň
4516	9	ostatní plocha, ost. komunikace
4518	6	ostatní plocha, ost. komunikace
4521	4	ostatní plocha, ost. komunikace
4514	64	ostatní plocha, zeleň
4515	56	ostatní plocha, zeleň
4513	71	ostatní plocha, ost. komunikace
4512	558	ostatní plocha, manipulační plocha,
4505	752	ostatní plocha, jiná plocha
4508	1 358	orná půda
4472	3 402	orná půda
4473	974	zahrada
4474	1 182	zahrada
4475	402	ostatní plocha, ost.komunikace
4476	1 099	zahrada
4477	64	ostatní plocha, jiná plocha
14	160	zastavěná plocha, zbořeniště
15	90	zastavěná plocha, zbořeniště
24	448	ostatní plocha, ost. komunikace
27	43	ostatní plocha, zeleň
25	200	ostatní plocha, zeleň
33	60	ostatní plocha, ost.komunikace
31	28	ostatní plocha, ost. komunikace
30	30	ostatní plocha, ost.komunikace
29	15	ostatní plocha, ost. komunikace
143	486	ostatní plocha, jiná plocha
4506	53	ostatní plocha, zeleň
4507	77	ostatní plocha, ost. komunikace
4836	1 088	ostatní plocha, ost. komunikace
168	1 050	zastavěná plocha, zbořeniště
165	503	zastavěná plocha, zbořeniště
161	167	ostatní plocha, manipulační plocha,



154	972	zastavěná plocha, zbořeniště
152	5 352	zahrada
1749	3 863	zastavěná plocha, zbořeniště
1716	409	ostatní plocha, ost. komunikace
151	65	ostatní plocha, jiná plocha,
1714	21	ostatní plocha, silnice
1713	435	ostatní plocha, silnice
1722	1 299	zastavěná plocha, zbořeniště
1724	2 382	ostatní plocha, zeleň
1725	5 744	ostatní plocha, sportoviště
1723	242	zastavěná plocha, obč. vybavenost
1726	524	ostatní plocha, jiná plocha
1727	90	ostatní plocha, ost. komunikace
1728	1 692	zahrada
1761	1 938	ostatní plocha, ost. komunikace
1776	387	ostatní plocha, ost. komunikace
1778	493	ostatní plocha, ost. komunikace
1777	735	ostatní plocha, ost. komunikace
171	544	ostatní plocha, zeleň
175	59	ostatní plocha, ost. komunikace
176	1 404	ostatní plocha, neplodná půda
4837	18 247	ostatní plocha, ost. Komunikace
1782	262	zastavěná plocha, čp.801
1781	390	zahrada
465	419	zahrada
466	443	zahrada
467	433	zahrada
1309	2 416	ostatní plocha, ost. komunikace
973	2 336	ostatní plocha, ost. komunikace
976	431	ostatní plocha, ost. komunikace
1284	1 074	zahrada
1283	260	zastavěná plocha
1276	96	ostatní plocha, ost. komunikace
1278	2	ostatní plocha, neplodná půda
934	553	zahrada
621	3 722	ostatní plocha, ost. komunikace
578	811	ostatní plocha, ost. komunikace
269	2 164	ostatní plocha, ost. komunikace
230	2 119	ostatní plocha, ost. komunikace
<b>celkem</b>	<b>339 116</b>	

celkem za k. ú.	27 754	k. ú. Horní Lutyně
celkem za k. ú.	5 750	k. ú. Poruba u Orlové
celkem za k. ú.	339 116	k. ú. Orlová
<b>celkem</b>	<b>372 620</b>	



## **STAROSTA**

Města Orlová

Příloha č. 3 k Dohodě č. 1/2014 o zajištění ochrany nemovitostí a zájmů Města Orlová

Výpis z usnesení z 29. zasedání Zastupitelstva města Orlová, konaného dne 17.09.2014



## **Město Orlová**

### **Usnesení z 29. zasedání Zastupitelstva města Orlová**

konaného dne 17.09.2014 v 9.00 hodin ve velkém sále Domu kultury města Orlová

641/29 Ochrana zájmu města Orlová při těžební činnosti OKD, a.s.

Zastupitelstvo města Orlová


**s c h v a l u j e**


„Dohodu č. 1/2014 o zajištění ochrany nemovitostí a zájmů Města Orlová“ —

Dr. Jaromír Kuča  
starosta města Orlová

Martin Sliwka  
místostarosta města Orlová

V Orlové dne 23.09.2014

Za správnost: 

  
Dr. Jaromír Kuča  
starosta města Orlová

Výpis se vydává jako Příloha č. 3 k Dohodě č. 1/2014 o zajištění ochrany nemovitostí a zájmů Města Orlová.