


**Město Rakovník**

se sídlem Husovo náměstí 27, 269 01 Rakovník
zastoupené PaedDr. Luděkem Štíbrem, starostou
bankovní spojení: ČSOB a.s. pobočka Rakovník
číslo účtu: 
IČ: 00244309, DIČ: CZ00244309

(dále jen „**Budoucí povinná**“)

a

ČEZ Distribuce, a. s.

se sídlem Děčín, Děčín IV-Podmokly, Teplická 874/8, PSČ 405 02
zapsaná v OR vedeném rejstříkovým soudem v Ústí nad Labem, oddíl B, vložka 2145,
IČ: 24729035, DIČ: CZ24729035
zastoupená společností KS Montáže, s.r.o., se sídlem Pražská 92, 266 01 Beroun,
IČ: 27861392, DIČ: CZ27861392, zápis v obchodním rejstříku vedeném Městským soudem
Praha, oddíl C, vložka 12236, zastoupená Miloslavem Kusým, jednatelem společnosti

(dále jen „**Budoucí oprávněná**“)

(společně dále též „**Smluvní strany**“),

uzavřeli níže uvedeného dne, měsíce a roku tuto:

SMLOUVU O BUDOUCÍ SMLOUVĚ O ZŘÍZENÍ VĚCNÉHO BŘEMENE A DOHODU O UMÍSTĚNÍ STAVBY Č. IE-12-6011034/10

podle ustanovení § 1785 a násl. a § 1257 a násl. zákona č. 89/2012 Sb. občanského zákoníku, podle ustanovení § 25 odst. 4 zákona č. 458/2000 Sb. energetického zákona (dále jen tato smlouva).

Článek I. Úvodní ustanovení

Budoucí oprávněná je provozovatelem distribuční soustavy (dále jen „PDS“) na území vymezeném licencí na distribuci elektřiny udělenou PDS Energetickým regulačním úřadem. Distribuční soustava je provozována ve veřejném zájmu. PDS má povinnost zajišťovat spolehlivé provozování, obnovu a rozvoj distribuční soustavy, přičemž pokud dochází k umístění zařízení distribuční soustavy na cizí nemovitost, je PDS povinen podle § 25 odst. 4 energetického zákona k této nemovitosti zřídit věcné břemeno a zajistit si právo provést stavbu dle příslušných ustanovení stavebního zákona.

Článek II. Prohlášení o právním a faktickém stavu

1. Budoucí povinná prohlašuje, že je výlučným vlastníkem:

pozemku  v k.ú. **Rakovník**, obec **Rakovník**,

zapsáno v katastru nemovitostí vedeném Katastrálním úřadem pro **Středočeský kraj**, Katastrální

gr

pracoviště **Rakovník** (dále jen „**Dotčená nemovitost**“).

2. Budoucí oprávněná je investorem stavby zařízení distribuční soustavy – **kabelové vedení NN a kabelové skříně** dále jen „**Zařízení distribuční soustavy**“), která se bude nacházet mj. na Dotčené nemovitosti.
3. Budoucí povinná prohlašuje, že není žádným způsobem omezena v právu zřídit k Dotčené nemovitosti věcné břemeno podle této smlouvy, a že jí nejsou známy žádné faktické nebo právní vady Dotčené nemovitosti, kterými by byl znemožněn účel této smlouvy.

Článek III. Předmět smlouvy

1. Smluvní strany se zavazují, že spolu za dále uvedených podmínek uzavřou vlastní smlouvu o zřízení věcného břemene (dále jen „**Vlastní smlouva**“), jejímž předmětem bude zřízení věcného břemene podle § 25 odst. 4 energetického zákona. Obsahem věcného břemene bude právo Budoucí oprávněné umístit, provozovat, opravovat a udržovat Zařízení distribuční soustavy na Dotčené nemovitosti, provádět jeho obnovu, výměnu a modernizaci, a povinnost Budoucí povinné výkon těchto práv strpět (dále jen „**Věcné břemeno**“).
2. Předpokládaný rozsah omezení Dotčené nemovitosti Věcným břemenem činí:
[redacted] – kabelové vedení NN
[redacted] skříně
a nepřesáhne rozsah vyznačený v situačním snímku tvořícím přílohu č. 1 této smlouvy.
3. Budoucí oprávněný se zavazuje po dokončení stavby Zařízení distribuční soustavy vyhotovit geometrický plán pro vyznačení rozsahu Věcného břemene, Vlastní smlouvu a zaslat Budoucí povinné písemnou výzvu k uzavření Vlastní smlouvy, jejíž přílohou bude Vlastní smlouva a geometrický plán.
4. Budoucí oprávněná se zavazuje zaslat výzvu dle odstavce 3. Budoucí povinné ve lhůtě do 6 kalendářních měsíců od kolaudace Zařízení distribuční soustavy (popř. od jeho uvedení do provozu), nejpozději však do 5 let od uzavření této smlouvy. Budoucí povinná se zavazuje Vlastní smlouvu uzavřít nejpozději do 60 dnů ode dne doručení výzvy.
5. Do doby uzavření Vlastní smlouvy jsou Smluvní strany vázány obsahem této Smlouvy a zavazují se, že neučiní žádné právní ani jiné kroky, které by vedly ke zmaření jejího účelu.
6. Smluvní strany se dohodly, že za omezení vlastnického práva Budoucí povinné v důsledku výstavby Zařízení distribuční soustavy a zřízení Věcného břemene bude Budoucí povinné na základě Vlastní smlouvy vyplacena jednorázová náhrada ve výši **174 910,- Kč**, k této částce bude připočtena daň z přidané hodnoty dle zákonné sazby platné ke dni uskutečnění platby. Jednorázová náhrada bude vyplacena Budoucí povinné po provedení vkladu Věcného břemene do katastru nemovitostí za podmínek stanovených Vlastní smlouvou.

Článek IV. Podmínky pro provedení stavby

1. Budoucí povinná uděluje Budoucí oprávněné souhlas s provedením stavby Zařízení distribuční

soustavy na Dotčené nemovitosti v rozsahu dle čl. III. odst. 2 této smlouvy, a to i prostřednictvím třetích osob. Budoucí povinná se zavazuje umožnit v nezbytném rozsahu Budoucí oprávněné a jí pověřeným třetím osobám přístup a příjezd na Dotčenou nemovitost a realizaci stavby.

2. Budoucí oprávněná se zavazuje před zahájením stavby požádat odbor dopravy města Rakovník o uzavření dohody o zvláštním užívání místní komunikace a odbor správy majetku města Rakovník o uzavření dohody o dočasném užívání pozemku a zavazuje se dodržet podmínky generálního stanoviska GS 149/17.
3. Upozorňujeme, že pozemek p. č. 2755/4 v k. ú. Rakovník je předmětem pachtovní smlouvy s Janou Suchou, Hlavačov 419, 270 51 Lužná a před vstupem na pozemek bude nutné kontaktovat nájemce k domluvení podmínek, aby nebylo zasaženo do hospodaření na dotčeném pozemku.
4. Budoucí oprávněná se zavazuje v průběhu výstavby co nejvíce šetřit práv Budoucí povinné. Po skončení prací je Budoucí oprávněná povinna uvést Dotčenou nemovitost do předchozího stavu. Pokud Budoucí povinné v důsledku výkonu práv Budoucí oprávněné vznikne újma na majetku, má právo na přiměřenou jednorázovou náhradu.

Článek V. Ostatní ujednání

1. Budoucí povinná se pro případ převodu vlastnického práva k Dotčené nemovitosti smluvně zavazuje převést na nabyvatele Dotčené nemovitosti zároveň práva a povinnosti vyplývající z této smlouvy, a to formou postoupení smlouvy dle § 1895 a násl. občanského zákoníku, k čemuž Budoucí oprávněná tímto uděluje svůj předchozí souhlas.
2. Veškeré náklady spojené s vyhotovením této a Vlastní smlouvy, geometrického plánu a podáním návrhu na vklad do katastru nemovitostí, se zavazuje uhradit Budoucí oprávněná.

Článek VI. Závěrečná ustanovení

1. Přijetí návrhu této smlouvy s dodatkem nebo odchylkou, byť nepodstatnou, se vylučuje. Totéž platí pro uzavírání dodatků k této smlouvě.
2. Tuto smlouvu lze měnit nebo doplňovat pouze písemně, formou číslovaných dodatků, jiná forma se vylučuje. Písemná forma je nezbytná i pro právní jednání směřující ke zrušení smlouvy.
3. Tato smlouva zaniká, pokud Budoucí oprávněná upustí od záměru vybudovat Zařízení distribuční soustavy na Dotčené nemovitosti nebo pokud v rámci realizace stavby nedojde k umístění Zařízení distribuční soustavy na Dotčené nemovitosti. V takovém případě se Budoucí oprávněná zavazuje tuto skutečnost Budoucí povinné bez zbytečného odkladu oznámit.
4. Tato smlouva je vyhotovena ve 3 stejnopisech, z nichž 2 stejnopisy obdrží Budoucí povinná a 1 stejnopis obdrží Budoucí oprávněná.
5. Osobní údaje subjektu údajů jsou zpracovávány v souladu s příslušnými aktuálně platnými a

účinnými právními předpisy České republiky a Evropské unie. Bližší informace týkající se zpracování osobních údajů a právních předpisů, na jejichž základě je zpracování prováděno, jsou dostupné na stránkách www.cezdistribuce.cz/gdpr nebo je společnost ČEZ Distribuce, a. s., subjektu údajů na požádání poskytne.

6. Smluvní strany berou na vědomí, že tato smlouva bude uveřejněna v registru smluv podle zákona č. 340/2015 Sb., o zvláštních podmínkách účinnosti některých smluv, uveřejňování těchto smluv a o registru smluv (zákon o registru smluv), ve znění pozdějších předpisů. Uveřejnění této smlouvy jakož i anonymizaci osobních údajů a dalších ustanovení, která uveřejnění v registru smluv nepodléhají, zajistí Budoucí oprávněná.

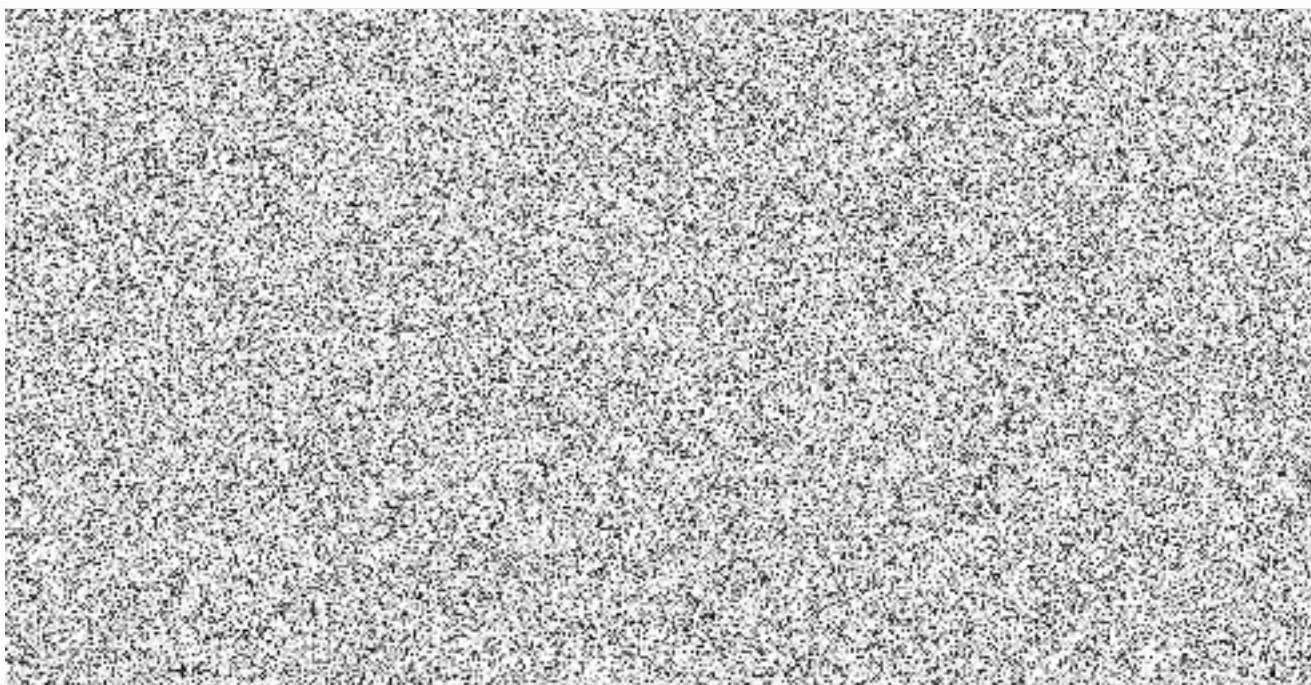
Smluvní strany se zavazují, že při uzavření smlouvy si vzájemně písemně odsouhlasí rozsah anonymizace smlouvy v souladu se zákonem o registru smluv.

Smlouva nabývá platnosti dnem uzavření a účinnosti dnem jejího uveřejnění v registru smluv v souladu se zákonem o registru smluv.

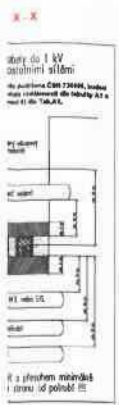
7. Záměr zřídít věcné břemeno k Dotčené nemovitosti byl schválen usnesením č. 434/23 ze dne 19. 7. 2023.

8. Součástí této smlouvy je její:

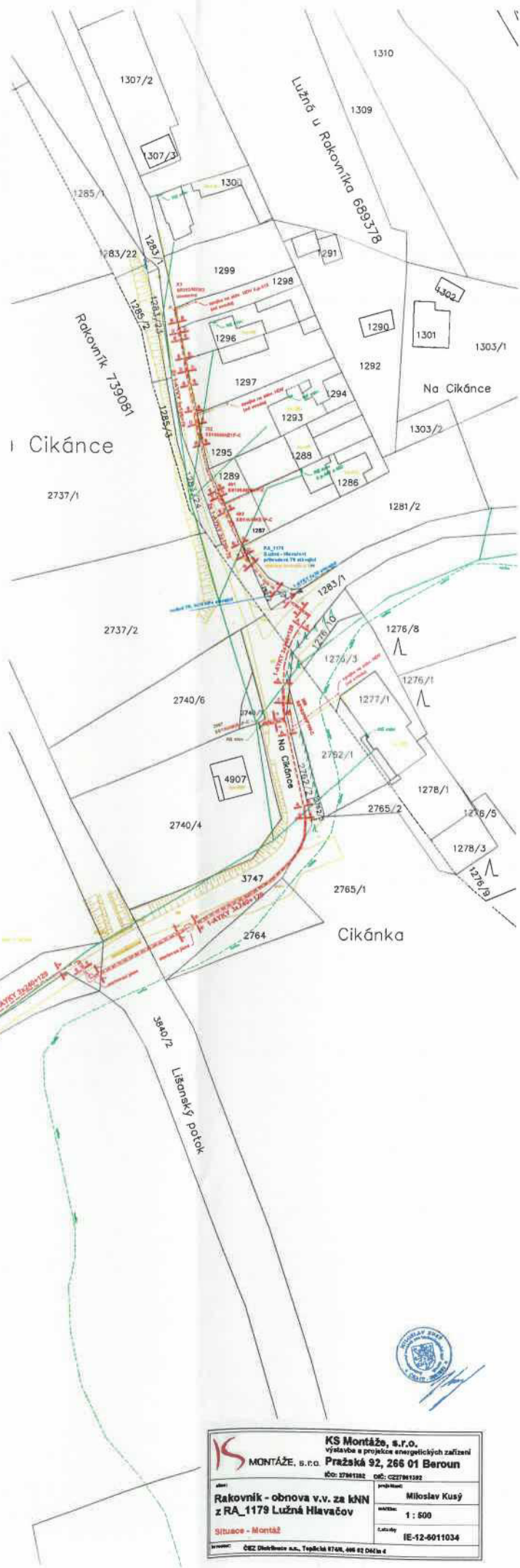
Příloha č. 1 - *Situační snímek se zákresem předpokládaného rozsahu Věcného břemene*



RAKOVNI

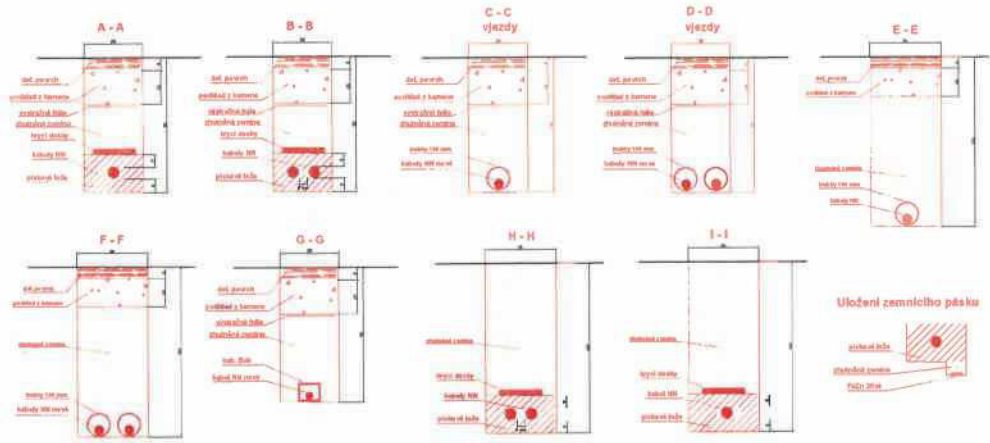


- RA_1179**
(Lužná - Hlavečov)
příhradová TS slávnost
trafo 160 kVA slávnost
1. etapa
- 1. zař. 2x4x4 (10/10kV)
 - 2. zař. 2x4x4 (10/10kV) - nová
 - 3. zař. 2x4x4 (10/10kV) - nová
 - 4. zař. 2x4x4 (10/10kV) - nová
 - 5. zař. 2x4x4 (10/10kV) - nová
 - 6. zař. 2x4x4 (10/10kV) - nová
 - 7. zař. 2x4x4 (10/10kV) - nová
 - 8. zař. 2x4x4 (10/10kV) - nová
 - 9. zař. 2x4x4 (10/10kV) - nová
 - 10. zař. 2x4x4 (10/10kV) - nová
 - 11. zař. 2x4x4 (10/10kV) - nová
 - 12. zař. 2x4x4 (10/10kV) - nová
 - 13. zař. 2x4x4 (10/10kV) - nová
 - 14. zař. 2x4x4 (10/10kV) - nová
 - 15. zař. 2x4x4 (10/10kV) - nová
 - 16. zař. 2x4x4 (10/10kV) - nová
 - 17. zař. 2x4x4 (10/10kV) - nová
 - 18. zař. 2x4x4 (10/10kV) - nová
 - 19. zař. 2x4x4 (10/10kV) - nová
 - 20. zař. 2x4x4 (10/10kV) - nová
 - 21. zař. 2x4x4 (10/10kV) - nová
 - 22. zař. 2x4x4 (10/10kV) - nová
 - 23. zař. 2x4x4 (10/10kV) - nová
 - 24. zař. 2x4x4 (10/10kV) - nová
 - 25. zař. 2x4x4 (10/10kV) - nová
 - 26. zař. 2x4x4 (10/10kV) - nová
 - 27. zař. 2x4x4 (10/10kV) - nová
 - 28. zař. 2x4x4 (10/10kV) - nová
 - 29. zař. 2x4x4 (10/10kV) - nová
 - 30. zař. 2x4x4 (10/10kV) - nová
 - 31. zař. 2x4x4 (10/10kV) - nová
 - 32. zař. 2x4x4 (10/10kV) - nová
 - 33. zař. 2x4x4 (10/10kV) - nová
 - 34. zař. 2x4x4 (10/10kV) - nová
 - 35. zař. 2x4x4 (10/10kV) - nová
 - 36. zař. 2x4x4 (10/10kV) - nová
 - 37. zař. 2x4x4 (10/10kV) - nová
 - 38. zař. 2x4x4 (10/10kV) - nová
 - 39. zař. 2x4x4 (10/10kV) - nová
 - 40. zař. 2x4x4 (10/10kV) - nová
 - 41. zař. 2x4x4 (10/10kV) - nová
 - 42. zař. 2x4x4 (10/10kV) - nová
 - 43. zař. 2x4x4 (10/10kV) - nová
 - 44. zař. 2x4x4 (10/10kV) - nová
 - 45. zař. 2x4x4 (10/10kV) - nová
 - 46. zař. 2x4x4 (10/10kV) - nová
 - 47. zař. 2x4x4 (10/10kV) - nová
 - 48. zař. 2x4x4 (10/10kV) - nová
 - 49. zař. 2x4x4 (10/10kV) - nová
 - 50. zař. 2x4x4 (10/10kV) - nová
 - 51. zař. 2x4x4 (10/10kV) - nová
 - 52. zař. 2x4x4 (10/10kV) - nová
 - 53. zař. 2x4x4 (10/10kV) - nová
 - 54. zař. 2x4x4 (10/10kV) - nová
 - 55. zař. 2x4x4 (10/10kV) - nová
 - 56. zař. 2x4x4 (10/10kV) - nová
 - 57. zař. 2x4x4 (10/10kV) - nová
 - 58. zař. 2x4x4 (10/10kV) - nová
 - 59. zař. 2x4x4 (10/10kV) - nová
 - 60. zař. 2x4x4 (10/10kV) - nová
 - 61. zař. 2x4x4 (10/10kV) - nová
 - 62. zař. 2x4x4 (10/10kV) - nová
 - 63. zař. 2x4x4 (10/10kV) - nová
 - 64. zař. 2x4x4 (10/10kV) - nová
 - 65. zař. 2x4x4 (10/10kV) - nová
 - 66. zař. 2x4x4 (10/10kV) - nová
 - 67. zař. 2x4x4 (10/10kV) - nová
 - 68. zař. 2x4x4 (10/10kV) - nová
 - 69. zař. 2x4x4 (10/10kV) - nová
 - 70. zař. 2x4x4 (10/10kV) - nová
 - 71. zař. 2x4x4 (10/10kV) - nová
 - 72. zař. 2x4x4 (10/10kV) - nová
 - 73. zař. 2x4x4 (10/10kV) - nová
 - 74. zař. 2x4x4 (10/10kV) - nová
 - 75. zař. 2x4x4 (10/10kV) - nová
 - 76. zař. 2x4x4 (10/10kV) - nová
 - 77. zař. 2x4x4 (10/10kV) - nová
 - 78. zař. 2x4x4 (10/10kV) - nová
 - 79. zař. 2x4x4 (10/10kV) - nová
 - 80. zař. 2x4x4 (10/10kV) - nová
 - 81. zař. 2x4x4 (10/10kV) - nová
 - 82. zař. 2x4x4 (10/10kV) - nová
 - 83. zař. 2x4x4 (10/10kV) - nová
 - 84. zař. 2x4x4 (10/10kV) - nová
 - 85. zař. 2x4x4 (10/10kV) - nová
 - 86. zař. 2x4x4 (10/10kV) - nová
 - 87. zař. 2x4x4 (10/10kV) - nová
 - 88. zař. 2x4x4 (10/10kV) - nová
 - 89. zař. 2x4x4 (10/10kV) - nová
 - 90. zař. 2x4x4 (10/10kV) - nová
 - 91. zař. 2x4x4 (10/10kV) - nová
 - 92. zař. 2x4x4 (10/10kV) - nová
 - 93. zař. 2x4x4 (10/10kV) - nová
 - 94. zař. 2x4x4 (10/10kV) - nová
 - 95. zař. 2x4x4 (10/10kV) - nová
 - 96. zař. 2x4x4 (10/10kV) - nová
 - 97. zař. 2x4x4 (10/10kV) - nová
 - 98. zař. 2x4x4 (10/10kV) - nová
 - 99. zař. 2x4x4 (10/10kV) - nová
 - 100. zař. 2x4x4 (10/10kV) - nová
- 402**
SB100/NKE1P-C
umístění před oplocení
HDV do stáv. RE
- 401**
SB100/NKE1P-C
umístění před oplocení
(odběr v současně době odpojen, odbíratel zřídit nové HDV)
- 383**
SB100/NKE1P-C
umístění před oplocení
nové HDV k místu stáv. svodu + spojka na stáv. HDV
(alternativně nové HDV až do RE)
- R3**
SR802/NRW2
umístění před oplocení
uzamčení PaZn 30x6 v délce 60m
- požadovaná hodnota: 15,91 Ω
- vypočtená hodnota: 16,91 Ω
(do uzamčení PHE 33 2000-4-41, 418,1,3N12, poz. 1, d = 282 Ω/m)
nové HDV č.p. 418 k místu stáv. svodu (na Pa 3) + spojka na stáv. HDV
připojit HDV, č.p.418 (od Pa 3)
- 388**
SB100/NKE1P-C
umístění před oplocení
nové HDV (zájmové 4x35 AYKY) k místu stáv. svodu + spojka na stáv. HDV
- 287**
SB100/NKE1P-C
umístění před oplocení
nové HDV do stáv. RE
- P1**
SB100/NKE1P-C
umístění před oplocení vpravo vedle vst
uzamčení PaZn 30x6 v délce 20m
- požadovaná hodnota: 18 Ω
- vypočtená hodnota: 13,2 Ω
nové HDV do RE
odbíratel přeměnit RE ze zadní části pozemku vedle SB100
(kontaktovat RAVOŠ, pana Vydru, tel. 739 043 180)
- R4**
SR802/NRW2
umístění před oplocení
nové HDV do stáv. RE
uzamčení PaZn 30x6 v délce 20m
- požadovaná hodnota: 18 Ω
- vypočtená hodnota: 13,2 Ω
- PB 21**
S 818 nový
kol. souprava AEB
SV101/NSWZV + PH88T (R1)
vývodová trubka + špička
svod AEB rovnou do stávk
3x držák trubek nad stávk
1x držák trubek pod stávk
uzamčení PaZn 30x6 v délce 60m
- požadovaná hodnota: 18 Ω
- vypočtená hodnota: 8,47 Ω
bleskozajky



KS Montáže, s.r.o. MONTÁŽE, s.r.o.	KS Montáže, s.r.o. výstavba a projekce energetických zařízení Pražská 92, 266 01 Beroun IČO: 27861282 DIČ: CZ27861282	
	projektant Miloslav Kusý	stavba 1 : 500
místo Rakovník - obnova v.v. za kNN z RA_1179 Lužná Hlavečov	číslo IE-12-6011034	
zpracoval ČEZ Distribuce a.s., Teplická 874/8, 466 02 Dačice 4		

2767/1



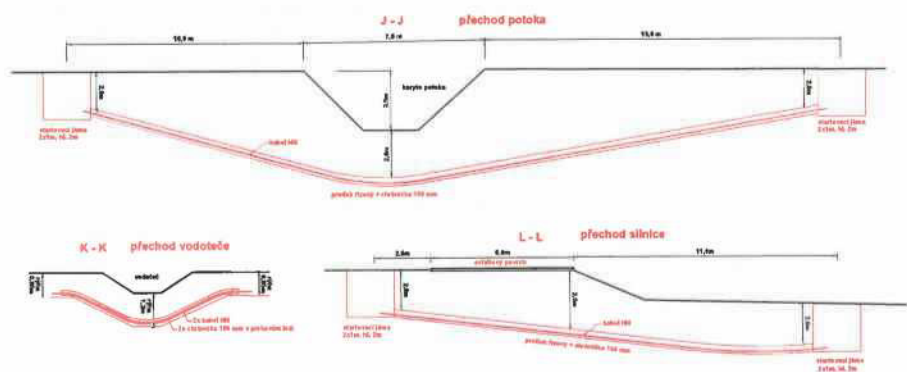
Stavě kabele křížení s ostřel
 PŘI navrhování a výstavbě kabelů musí být dodrženy podmínky z odstavce 4.25, zejména pak ustanovení v 4.25.1

Uložení kabelů nad železniční kolejí
 Uložení kabelů nad železniční kolejí
 Uložení kabelů nad železniční kolejí

Uložení zemního pásu
 uzavřená kabelová lanka
 podpěrná tyč
 pásek 20x20

Uložení kabelů nad železniční kolejí
 uzavřená kabelová lanka
 podpěrná tyč
 pásek 20x20

Kabelové sítěy umístěné v 100 cm nad kolejovou stře



LEGENDA:

- kabelové vedení NN - nové
- kabelové vedení NN - stávající
- základní venkovní vedení NN - stávající
- venkovní vedení NN - stávající
- venkovní vedení NN - demontáž
- ☒ stožárové TS stávající
- ☒ rozvaděč NN - výměna
- podpěrný bod - nový
- podpěrný bod - stávající
- podpěrný bod - demontáž
- kabelová střeň - nová
- uzemnění - nové
- uzemnění - stávající
- uzemnění v blízkosti - nové
- ☐ startovací jáma
- ☐ kabelové spojení
- ☐ elektroměrný rozvaděč
- ☐ sdělovací vedení podzemní - metal.
- ☐ sdělovací vedení podzemní - optika
- ☐ sdělovací vedení nadzemní
- ☐ plynovod
- ☐ vodovod

červená - nové zařízení ČEZ
modrá - stávající zařízení ČEZ
oranžová - výměna zařízení ČEZ
hnědá - demontované zařízení ČEZ
zelená - zařízení mimo majetek ČEZ

