

SMLOUVA O DÍLO Č. SML/2023/0726/OŽPAD

uzavřená podle § 2586 a násl. zák. č. 89/2012 Sb., občanský zákoník ve znění pozdějších předpisů, a na základě usnesení Rady městské části Praha 4 č. 15R-444/2023 ze dne 12.7.2023

I. Smluvní strany

1. Objednatel: **městská část Praha 4**
se sídlem Antala Staška 2059/80b, Praha 4
zastoupený: Ing. Ondřejem Kubínem, MBA, starostou MČ Praha 4
osoba oprávněná jednat ve věcech technických:
[redacted]
IČ: 00063584
DIČ: CZ00063584
Bankovní spojení: [redacted]
Číslo účtu: [redacted]

2. Zhotovitel: **Šťastný asfalt, s.r.o.**
zapsaný u Městského soudu v Praze s.z. C202211
sídlu: Bronzová 2018/17, 15500 Praha 5
zastoupený: Martinem Šťastným, jednatelem
IČ: 29127718
Bankovní spojení:
Číslo účtu:

II. Předmět díla

2.1. Předmětem této smlouvy je závazek zhotovitele na svůj náklad a nebezpečí provést pro objednatele dílo tak, jak je specifikováno touto smlouvou včetně jejích příloh. Dílo zahrnuje veškeré práce, dodávky a služby nezbytné k jeho řádnému zhotovení. Objednatel se zavazuje zhotoviteli za provedené dílo zaplatit níže sjednanou cenu díla, a to za podmínek a ve lhůtách sjednaných v této smlouvě.

2.2. Dílem podle této smlouvy se rozumí poskytnutí plnění představujících veřejnou zakázku realizovanou na základě zadávacího řízení pod názvem: „**Oprava pěších komunikací ve správě MČ Praha 4**“

2.3. Dílo podle této smlouvy spočívá v provedení prací v rozsahu výkazu výměr a cenové nabídky zhotovitele, které jsou přílohou č.1 této smlouvy. Dílo bude realizováno na pozemcích zahrnutých do správy veřejných ploch odboru životního prostředí a dopravy uvedených v mapové příloze č. 2 této smlouvy. Jedná se o pěší komunikace v ulici Humpolecká p.č. 1142/30 k.ú. Krč, v ulici Bartákova 1052/84 k.ú. Krč, v ulici Dobřejovická 773/1 k.ú. Lhotka, v ulici Hrusická p.č.2848/315, 2848/959 k.ú. Záběhlice, v ulici

Jánošíkova p.č. 2869/321 k.ú. Krč, v ulici Postupická 2848/385 k.ú. Záběhllice, v ulici Podolská 61/1, 2028/1, k.ú. Podolí.

2.4. Součástí díla jsou i práce v tomto článku smlouvy nespecifikované, které však jsou k řádnému provedení díla nezbytné a o kterých zhotovitel vzhledem ke své kvalifikaci a zkušenostem měl, nebo mohl vědět. Provedení těchto prací však v žádném případě nezvyšuje touto smlouvou sjednanou cenu díla.

2.5. Předmět díla bude dokladován k převjímacímu řízení potřebnými platnými doklady (atesty, certifikáty atp.).

2.6. Zhotovitel je povinen zajistit veškeré nezbytné doklady, prohlídky a převjímky spojené s prováděním stavby a vyžadované relevantními právními předpisy či orgány státní správy.

III.

Doba zhotovení díla

3.1. Zhotovitel se zavazuje, že na výzvu objednatele převezme od objednatele staveniště, a to protokolárně a nejpozději do 5 pracovních dnů ode dne účinnosti této smlouvy. Nejsou-li vhodné klimatické podmínky pro započatí provádění díla, může objednatel vyzvat zhotovitele, aby převzal staveniště v jiném termínu než ve lhůtě uvedené v předchozí větě.

3.2. Zhotovitel se zavazuje zahájit provádění díla nejpozději 5 pracovních po převzetí staveniště od objednatele (lhůta, ve které zhotovitel zahájí provádění díla), pokud mu objednatel doloží, že mu vzniklo veřejnoprávní oprávnění dle stavebního zákona stavbu provést, je-li toto pro provedení díla nezbytné. O dobu případného prodloužení se splněním této povinnosti objednatele se prodlužuje doba zhotovení díla.

3.3. Zhotovitel se zavazuje provést dílo ve lhůtě do 90 dnů ode dne předání a převzetí staveniště (lhůta pro provedení díla, tj. lhůta, ve které zhotovitel řádně ukončí dílo, uvede staveniště do náležitého stavu a předá předmět díla objednateli). Před lhůtou pro provedení díla není objednatel povinen dílo nebo kteroukoli jeho část převzít. Případně-li konec lhůty pro provedení díla na 26. až 31. den kalendářního měsíce, posouvá se konec lhůty pro provedení díla na nejbližší pracovní den následujícího kalendářního měsíce.

IV.

Splnění díla

4.1. Zhotovitel splní svou povinnost provést dílo jeho řádným ukončením bez zjevných vad a předáním jeho předmětu objednateli, obojí v souladu s ustanoveními této smlouvy včetně jejích příloh. Zhotovitel splní svou povinnost řádně ukončit dílo tak, že splní řádně veškeré své povinnosti z této smlouvy, zejm. řádně zhotoví předmět díla podle platných právních předpisů, technických norem, a podle příslušných ujednání této smlouvy včetně jejích příloh, a v rozsahu umožňujícím řádné a úplné užívání předmětu díla. Nedílnou součástí řádného ukončení díla je předání všech dokladů souvisejících s předmětem díla objednateli, kterými jsou zejména revizní zprávy, atesty o funkčnosti, výkresy skutečného provedení, záruční listy, návody k obsluze a údržbě, instrukce pro zaškolení obsluhujících osob, rezervy materiálů a výrobků, náhradní díly a montážní prostředky dodávané s výrobky, apod.

4.2. Povinnost zhotovitele provést dílo je splněna dnem, kdy je dílo řádně ukončeno bez zjevných vad a jeho předmět předán objednateli. Smluvní strany jsou si vědomy toho, že dle

ustanovení § 21 odst. 4, písm. a) zákona č. 235/2004 Sb. o dani z přidané hodnoty ve znění pozdějších předpisů (dále jen ZDPH) se zdanitelné plnění považuje za uskutečněné dnem předání a převzetí díla.

4.3. O předání předmětu díla objednateli se pořizuje zápis o předání a převzetí díla podepsaným oběma smluvními stranami. Zápis má právní účinky pouze v tom případě, že obsahuje prohlášení objednatele, že dílo přejímá včetně všech potřebných, sjednaných a povinných dokladů a bez zjevných vad a nedodělků, které by bránily řádnému užívání a provozu díla. Převzetí díla pouze s ojedinělými drobnými vadami a nedodělkami, které samy o sobě, ani ve spojení s jinými, nebrání nerušenému užívání předmětu díla k určenému účelu, neosvědčuje řádné ukončení díla a nezakládá nárok na zaplacení ceny díla.

4.4. Dílo, které není řádně ukončeno, dílo s vadami a nedodělkami či dílo, ohledně jehož předmětu zhotovitel neodevzdal objednateli potřebné, sjednané a povinné doklady a dokumentaci, není objednatel povinen převzít. Svépomocný prodej se vylučuje. Žádná platba provedená objednatelem podle této smlouvy nebo částečné užívání díla objednatelem se nepovažují za převzetí díla.

4.5. K sepsání zápisu vyzve zhotovitel objednatele nejpozději 5 pracovních dnů přede dnem, kdy bude dílo připraveno k předání a převzetí.

4.6. Je-li objednatelem převzato dílo s vadami oznámenými objednatelem v zápise o předání a převzetí díla, které nejsou odstraněny ani ve lhůtě shodné se lhůtou uvedenou v čl. IX. odst. 9.4 či dle tohoto ustanovení smlouvy dohodnutou, má objednatel práva z vadného plnění dle čl. IX. odst. 9.5.

V. Cena díla

5.1. Cena díla činí :	5.269.860,98	Kč bez DPH
	1.106.670,82	Kč DPH
	6.376.531,80	Kč s DPH.

5.2. Cena díla uvedená v odst. 5.1. je stanovena jako celková cena za kompletní splnění předmětu díla po celou dobu provádění díla a jako cena dle cenové nabídky zhotovitele, která jako závazný rozpočet se zaručenou úplností tvoří součást smlouvy. Cena nesmí být zvýšena bez písemného souhlasu objednatele jinak než formou dodatku k této smlouvě.

Cena díla uvedená v odst. 5.1. obsahuje ocenění všech plnění zhotovitele nutných k řádnému splnění předmětu díla, tj. zahrnuje ocenění veškerých činností, dodávek a souvisejících výkonů (včetně činností a dodávek vyplývajících z podmínek rozhodnutí správních orgánů, které se vztahují k provádění díla, a právních předpisů) nutných k naplnění účelu a cíle smlouvy - provedení díla - předmětné veřejné zakázky, tj. i ocenění činností, dodávek a souvisejících výkonů, které nejsou ve smlouvě (ale ani v nabídce) výslovně uvedeny. Cena díla se nebude měnit v důsledku inflace nebo deflace v České republice nebo v důsledku změny mezd a platů, cen materiálů nebo výrobků použitých při realizaci podle této smlouvy vyvolané devalvací, revalvací, kursovými změnami nebo v důsledku změny jiných ekonomických činitelů, ukazatelů a parametrů. Dohodnutá cena se rovněž nebude měnit v důsledku změn celních nebo místních poplatků. Odsouhlasení prací v soupise provedených prací nebo jejich uvedení v zápise o předání a převzetí díla či jejich zaplacení, není dodatkem ke smlouvě.

5.3. Zhotovitel je povinen zjistit s vynaložením odborné péče veškeré překážky bránící zhotovení díla způsobem a v rozsahu vymezeném touto smlouvou a písemně o nich informovat objednatele nejpozději před započatím provádění díla.

5.4. Ke vzniku nároku zhotovitele na zvýšenou cenu díla v případě jeho rozšíření nebo změny je bezpodmínečně nutná předchozí dohoda smluvních stran formou písemného dodatku k této smlouvě o dílo. Pokud zhotovitel rozšíří nebo změní dílo bez předchozího sjednání písemného dodatku k této smlouvě, nevznikne mu nárok na zaplacení zvýšené ceny díla objednatelem v důsledku tohoto rozšíření či změny díla. Zhotovitel je povinen s objednatelem dohodnout veškeré změny při realizaci předmětu díla, které zvýší, nebo sníží cenu díla, před jejich provedením formou dodatku k této smlouvě. Objednávka potvrzená zhotovitelem není dodatkem ke smlouvě.

5.5. Pozemek, na který se vztahuje předmět díla není využíván pro ekonomickou činnost a u předmětu díla nebude aplikován režim přenesení daňové povinnosti podle ZDPH. Za tímto účelem není poskytováno DIČ.

5.6. Dopustí-li se zhotovitel jednání uvedeného v čl. X. odst. 10.6. písm. a) této smlouvy, cena díla se snižuje na tři čtvrtiny částky uvedené v čl. V. odst. 5.1. této smlouvy. Dopustí-li se zhotovitel jednání uvedeného v čl. X. odst. 10.6. písm. b) této smlouvy, cena díla se snižuje na tři čtvrtiny částky uvedené v čl. V. odst. 5.1. této smlouvy. Zaokrouhluje se na celé stokoruny nahoru.

VI.

Platební podmínky

6.1. Objednatel uhradí cenu díla až po řádném dokončení díla a jeho předání zhotovitelem. Fakturu za převzaté dílo je zhotovitel povinen vystavit a doručit objednateli nejpozději do 5. dne kalendářního měsíce následujícího po převzetí díla.

6.2. Faktury jsou splatné do 30 dnů ode dne písemného vyhotovení každé faktury zhotovitelem za předpokladu, že faktura bude doručena objednateli do tří dnů ode dne jejího písemného vyhotovení a nebude obsahovat výši daně, je-li předmětem díla plnění podléhající režimu přenesené daňové povinnosti. Pokud bude faktura doručena objednateli později, prodlužuje se její splatnost o počet dnů, o nějž doručení faktury objednateli přesáhlo dobu tří dnů.

Za okamžik uhrazení faktury se považuje datum, kdy byla předmětná částka odepsána z účtu objednatele. Při nedodržení shora uvedené splatnosti je zhotovitel oprávněn vyúčtovat objednateli úrok z prodlení dle platných právních předpisů. Pokud je zhotovitel dle čl. VII, odst. 7.12. této smlouvy povinen odstranit odpad vzniklý při plnění předmětu této smlouvy, jsou vážní lístky povinnou přílohou faktury. Je-li objednateli doručena faktura s chybně uvedenou sazbou DPH nebo včetně vyčíslené DPH, přestože předmět díla podléhá režimu přenesení daňové povinnosti, objednatel ji nezplatí a vrátí ji zhotoviteli k opravě.

Zhotovitel není oprávněn určit k zaplacení ceny díla jiný účet než tuzemský účet patřící zhotoviteli registrovaný u správce daně dle § 96 odst. 1 ZDPH a zveřejněný dle § 96 odst. 2 ZDPH. Není-li registrovaný tuzemský účet patřící zhotoviteli dosud zveřejněn dle § 96 odst. 2 ZDPH, je povinnou přílohou faktury- daňového dokladu oznámení o změně registračních údajů zhotovitele potvrzené příslušným finančním úřadem. V případě, že do data splatnosti faktury- daňového dokladu nebude účet, na který má být provedena úhrada zdanitelného plnění, zveřejněn, objednatel pozastaví úhradu faktury- daňového dokladu a požádá zhotovitele o jiný účet. Za účelem předcházení dopadu ručení objednatele jako příjemce zdanitelného plnění může

objednatel postupovat zvláštním způsobem pro zajištění DPH, tj. objednatel je oprávněn při placení ceny díla tuto ponížít o DPH, kterou zaplatí na účet správce daně, čímž bude cena díla co do této části zhotoviteli zaplacená.

Pokud je součástí předmětu díla dodání movitých věcí, které se nezabudovávají do stavby a netvoří tak součást stavby, je zhotovitel povinen vyhotovit zvláštní fakturu za dodání těchto movitých věcí.

6.3. Objednatel je oprávněn pozastavit úhradu kterékoliv platby v průběhu plnění této smlouvy, jestliže zhotovitel neplní kterýkoliv termín (lhůtu) či závazek vůči objednateli v této smlouvě stanovený.

6.4. Objednatel má právo podmínit úhradu kterékoliv faktury odstraněním vad a nedodělků dosavadního plnění zhotovitele. Podmínky úhrady může objednatel uplatnit jak před vystavením faktury, tak poté, nejpozději však k datu splatnosti faktury.

6.5. Pohledávku zhotovitele za objednatelem k zaplacení ceny díla je zhotovitel oprávněn postoupit pouze po dohodě s objednatelem.

VII.

Podmínky provádění díla

7.1. Zhotovitel zajišťuje provedení díla svými pracovníky nebo třetími osobami. Při provádění díla jinou osobou má zhotovitel odpovědnost, jako by dílo prováděl sám. Zhotovitel může provádět dílo za pomoci subdodavatelů, kteří splňují kvalifikační předpoklady stanovené právními předpisy a vyžadované objednatelem. Zhotovitel řídí a koordinuje subdodavatele. Zhotovitel nese plnou odpovědnost za neplnění povinností vyplývajících z této smlouvy subdodavateli. Zhotovitel zahrnul všechny podmínky této smlouvy do smluv se subdodavateli. Případná neúplnost takových smluv nezakládá zhotoviteli žádné nároky vůči objednateli a nemá vliv na dohodnutou dobu provedení díla. Změna subdodavatele vyvolaná zhotovitelem anebo změna subdodavatele vyžádaná objednatelem kvůli nedostatkům plnění této smlouvy nemá vliv na cenu díla.

7.2. Zhotovitel se zavazuje provádět dílo v souladu s touto smlouvou a s vynaložením odborné péče. Zhotovitel se současně zavazuje postupovat při provádění díla tak, aby na majetku objednatele ani na majetku třetích osob nevznikly žádné škody.

7.3. Objednatel kontroluje prováděcí práci a má proto přístup na předané staveniště. Na požádání je zhotovitel povinen předložit objednateli veškeré doklady o provádění prací.

7.4. Všechny škody, které vzniknou v důsledku provádění stavby z viny na straně zhotovitele třetím, na stavbě nezúčastněným osobám, případně objednateli, je povinen uhradit zhotovitel. Zhotovitel je povinen zajistit, aby okolí místa stavby nebylo rušeno hlukem, prachem nebo jinou nečistotou a veškeré stížnosti a podněty je povinen na místě řešit a ihned je zaznamenat do stavebního deníku, přičemž veškeré stížnosti a podněty třetích osob vždy současně je povinen neprodleně oznámit objednateli. Zhotovitel se zavazuje zajistit stálou čistotu všech vnitro staveništních komunikací a čištění svých vozidel a techniky, a vozidel a techniky svých subdodavatelů od nečistot před výjezdem ze staveniště na veřejnou komunikaci, přičemž v případě znečištění veřejné komunikace se zavazuje znečištěnou komunikaci ihned uklidit.

7.5. Zhotovitel je povinen k datu podpisu této smlouvy:

- a) předat objednateli závazný harmonogram provádění díla odpovídající harmonogramu provádění díla v nabídce zhotovitele,
- b) řádně překontrolovat předanou projektovou dokumentaci,
- c) řádně prověřit místní podmínky na staveništi,
- d) seznámit se s geologickými průzkumy a veškerou s tím související předanou dokumentací,
- e) všechny nejasné podmínky pro realizaci stavby si vyjasnit s oprávněnými zástupci objednatele a místním šetřením,
- f) všechny technické a dodací podmínky díla zahrnout do kalkulace cen,
- g) veškeré své požadavky na objednatele uplatnit v této smlouvě.

7.6. Zhotovitel je povinen písemně upozornit objednatele nejpozději k datu účinnosti této smlouvy o dílo na nevhodnost, případně nepřípustnost podkladů (zejména projektové dokumentace) předaných mu objednatelem a tutéž povinnost má i u později objednatelem předaných podkladů a udělených pokynů v průběhu provádění díla, ať už z hlediska důsledků pro jakost a provedení díla či z hlediska rozporu s podklady pro uzavření smlouvy, ustanoveními smlouvy nebo s platnou právní úpravou. V případě, že objednatel na svých pokynech a požadavcích bude i přes takové upozornění zhotovitele trvat, zhotovitel je oprávněn odmítnout jejich splnění pouze tehdy, pokud by se jejich splněním mohl vystavit nebezpečí správního nebo trestního postihu. Zhotovitel se dohodne s objednatelem ohledně požadavků objednatele na změny díla formou dodatků smlouvy. Stejným způsobem je povinen smluvně zavázat třetí osoby, které v souladu se smlouvou použije ke splnění svého závazku. Pokud zhotovitel poruší svou povinnost písemně upozornit objednatele nejpozději k datu účinnosti této smlouvy na nevhodnost, případně nepřípustnost podkladů objednatele, nevznikne mu nárok na úhradu nákladů spojených s přerušением provádění díla a zhotovitel bude odpovídat za vady díla způsobené použitím nevhodných nebo nepřípustných podkladů (zejména projektové dokumentace) předaných mu objednatelem a nebude se moci zprostit případné odpovědnosti za vady díla, které budou způsobeny výhradně chybou v projektové dokumentaci.

7.7. Zhotovitel je srozuměn se skutečností, že údaje o stávajících podzemních inženýrských sítích a stavebních objektech uvedených v zadávací dokumentaci nemusí být přesné a úplné. Zhotovitel provede prověření inženýrských sítí ve spolupráci se správcí těchto sítí a přijme taková opatření, aby nedošlo k poškození inženýrských sítí během realizace předmětu díla.

7.8. Zhotovitel rovněž prohlašuje, že je plně seznámen i s ostatními podmínkami plnění zhotovitelových povinností podle této smlouvy, které z ní vyplývají a které nejsou v ustanoveních tohoto článku smlouvy výslovně uvedeny. Zhotovitel přezkoumal a prověřil zadávací dokumentaci co do její úplnosti, správnosti, přesnosti a použitelnosti, a prohlašuje, že zadávací dokumentaci porozuměl a že je schopen stavební práce a další dodávky podle ní zajistit tak, aby byly splněny její požadavky. Zhotovitel prověřil správnost výměr a počtů uvedených v zadávací dokumentaci a nebude v průběhu provádění díla uplatňovat jakékoliv nároky na změnu cena díla plynoucí z nepřesností výměr nebo počtů, popřípadě z chybných údajů.

7.9. Vlastnické právo k věcem určeným pro dílo nabývá objednatel okamžikem jejich zabudování do stavby resp. i okamžikem jejich montáže na stavbu, použitím pro účel údržby, opravy nebo úpravy. Zhotovitel sjednává v případném subdodavatelském systému vlastnický režim, který není v kolizi s vlastnickým režimem podle této smlouvy.

7.10. Zhotovitel vykonává po dobu od přechodu vlastnického práva podle odstavce 7.9. tohoto článku do předání a převzetí plnění nad takto vzniklým vlastnictvím objednatele správu. Výkon správy končí okamžikem řádného předání a převzetí plnění podle této smlouvy objednatelem.

7.11. Nebezpečí škody na věcech předaných objednatelem zhotoviteli (včetně stavby/staveb) a předmětu díla nese zhotovitel bez zřetele k tomu, zda se materiály a výrobky již staly vlastnictvím objednatele. Předáním a převzetím předmětu díla přechází nebezpečí škody na převzatém předmětu díla na objednatele. Zhotovitel nese nebezpečí škody na věcech, které používá nebo použije k realizaci díla. Zhotovitel uhradí objednateli škody a právně ho ochrání před nároky třetích osob, které vzniknou z činnosti zhotovitele při plnění této smlouvy nebo jsou z této činnosti odvoditelné. Objednateli nepřísluší náhrada od zhotovitele za jakékoliv poškození prací a věcí, ke kterému došlo v důsledku živelných nebo jiných neočekávaných událostí nemajících původ v provozu zhotovitele, pokud zhotovitel neporušil zákonnou prevenční povinnost, při níž vynaložil veškerou péči, kterou lze rozumně vyžadovat, aby ke škodě nedošlo (např. zakrytí stavby před deštěm při výměně střešní krytiny). Zhotoviteli nepřísluší od objednatele náhrada škod vzniklých v důsledku trestné činnosti, nedbalosti, nedostatku zkušeností pracovníků zhotovitele a pracovníků subdodavatelů apod. Zhotoviteli nepřísluší náhrada škod způsobených realizací rizik, na něž měl nebo mohl být pojištěn.

7.12. Smluvní strany ujednaly, že v rámci díla zhotovitel splní tyto požadavky objednatele:

- zhotovitel na vlastní náklad obstará (na základě plné moci vystavené zadavatelem jako objednatelem) výkon veškeré inženýrské činnosti po celou dobu provádění díla; zajistí povolení potřebných záborů;
- zhotovitel na vlastní náklad vypracuje potřebnou dodavatelskou projektovou dokumentaci (dílenské výkresy, technologické postupy montážních prací apod.) a provede v případě potřeby doplňující průzkumné práce. Dílenská dokumentace a vzorky materiálů budou před zahájením výroby předloženy k odsouhlasení objednateli;
- likvidaci odpadu vzniklého při realizaci stavby si zhotovitel díla zajišťuje sám na své náklady, a to tak, že odpad bude roztríděn dle příslušných předpisů ve smyslu zák. č. 541/2020 Sb. o odpadech ve znění pozdějších předpisů a obecně závazné vyhlášky č. 8/2008 Sb. hl. m. Prahy, o udržování čistoty na ulicích a jiných veřejných prostranstvích (vyhláška o čistotě);
- pro provádění díla zhotovitel použije pouze výrobky a materiály, které splňují požadavky § 156 zák. č. 183/2006 Sb., o územním plánování a stavebním řádu (stavební zákon) a prováděcích předpisů. Splnění této povinnosti prokáže zhotovitel objednateli předáním příslušných platných dokladů (atestů/certifikátů atp.) před předáním předmětu díla;
- pro provádění díla zhotovitel použije pouze takové výrobky, které svým provedením zaručují bezpečnost při realizaci a užívání a splňují požadavky zák. č. 22/1997 Sb., o technických požadavcích na výrobky (tzv. prokazování shody s požadavky norem a dalších příslušných předpisů). Splnění této povinnosti prokáže zhotovitel objednateli před předáním předmětu díla, a to doklady o prokázání shody zejm. od jednotlivých dodavatelů technických zařízení;
- zhotovitel zajistí bezpečnost a ochranu zdraví při práci podle zák. č. 262/2006 Sb., zákoník práce a podle navazujících předpisů. Před zahájením montážních prací musí být všichni pracovníci zhotovitele prokazatelně seznámeni s bezpečnostními předpisy (zejm. o bezpečnosti práce a požární ochraně), s povinností tyto předpisy dodržovat a používat ochranné prostředky. Prováděním prací smí být pověřováni jen pracovníci,

kteří jsou pro dané práce vyučení nebo zaškoleni. Zhotovitel je povinen spolupracovat s koordinátorem bezpečnosti a ochrany zdraví při práci na staveništi a vyhovět jeho oprávněným požadavkům, pokud je tento koordinátor objednatelem určen. Objednatel má povinnost určení koordinátora dle předchozí věty zhotoviteli oznámit;

- veškeré práce a instalace zhotovitel provede podle platných předpisů a norem ČSN;
- stavební práce budou probíhat v těsném sousedství obydlené zóny. Po dobu provádění prací je zhotovitel povinen dodržovat veškeré hygienické, požární a bezpečnostní předpisy, např. požadavky na limitovanou hlučnost a prašnost apod.;
- všechny povrchy, konstrukce, zařizovací předměty, součásti vnitřního vybavení, venkovní plochy apod. poškozené v důsledku stavební činnosti uvede zhotovitel před předáním díla objednateli do původního stavu, v případě jejich zničení je zhotovitel povinen nahradit je novými;
- zhotovitel zajistí vypracování dokumentace skutečného provedení stavby ve třech vyhotoveních a v elektronické podobě;
- v místě plnění objednatel neposkytuje možnost napojení na zdroj vody, elektřiny, kanalizace pro účely stavby a ani žádné prostory pro zařízení staveniště (šatny, sklady apod.). Zhotovitel si zajistí vlastní odběr elektřiny pro potřeby stavby.
- zhotovitel může provádět dílo za pomoci cizinců pouze tehdy, mají-li platné povolení k zaměstnání, je-li ho třeba.

VIII.

Staveniště a stavební deník

8.1. Objednatel předá zhotoviteli staveniště ve lhůtě uvedené v čl. III. odst. 3.1. této smlouvy. Užívání a zabezpečení staveniště je zhotovitel povinen zajistit podle OP.

8.2. Zhotovitel vede o prováděných pracích stavební deník s denními záznamy. Podrobnosti vedení stavebního deníku a zápisů do něj jsou uvedeny v příslušných právních předpisech a v OP.

8.3. Při převzetí staveniště si smluvní strany vzájemně oznámí jména osob pověřených jednáním a stykem s pracovníky druhé smluvní strany s vymezením funkcí a pravomocí. Objednatel oznámí zhotoviteli osobu oprávněnou k výkonu technického dozoru stavebníka nad prováděním stavby, je-li zajištění tohoto dozoru u díla dle této smlouvy požadováno právním předpisem, nebo ho požaduje objednatel.

8.4. Žádný zápis do stavebního deníku není způsobilý zvýšit cenu díla uvedenou v čl. 5.1. této smlouvy. Stavební deník se nesmí používat k dohodám o změnách díla nebo o cenách apod. nebo k jakékoli jiné vzájemné soukromoprávní komunikaci.

IX.

Záruky a reklamace

9.1. Zhotovitel se zavazuje, že dílo bude mít po dobu trvání záruční doby vlastnosti stanovené příslušnou projektovou a zadávací dokumentací včetně jejich změn a doplňků, právními předpisy a technickými normami, které se na jeho provedení vztahují, jinak vlastnosti a jakost odpovídající účelu smlouvy a přiměřenou zvláštnostem díla, použité technologii, materiálu, pokynům a podkladům dodaným objednatelem po celou dobu trvání záruky, a že bude po tuto dobu provozuschopné bez vad.

9.2. Záruční doba je sjednána pro stavební a montážní práce, stavební materiály a zařízení 24 měsíců a počíná běžet dnem protokolárního předání a převzetí předmětu díla bez vad a nedodělků. Poskytuje-li výrobce stroje nebo zařízení kratší záruční dobu, platí tato kratší záruční doba poskytovaná výrobcem. Poskytuje-li výrobce stroje nebo zařízení delší záruční dobu, platí tato delší záruční doba poskytovaná výrobcem. Záruka se vztahuje na vady díla, které se projeví u díla během záruční doby.

9.3. U ostatních prací a dodávek se poskytuje záruka na dobu 24 měsíců, min. však na dobu stanovenou záručním listem výrobce.

9.4. V průběhu záruční doby objednatelem oznámené vady zhotovitel odstraní do 15 dnů od doručení písemné reklamace objednatele zhotoviteli, není-li s přihlédnutím k charakteru vad a nedodělků dohodnuta jiná lhůta. Zhotovitel je povinen odstranit vady, i když tvrdí, že za uvedené vady a nedodělky neodpovídá, přičemž náklady na jejich odstranění v těchto sporných případech nese až do rozhodnutí sporu soudem zhotovitel, a objednatel je povinen v případě pro něho negativního rozhodnutí sporu uhradit zhotoviteli veškeré náklady vzniklé z tohoto titulu. Pro provádění záručních oprav platí všechna ustanovení této smlouvy včetně příloh.

9.5. Neodstraní-li zhotovitel reklamované vady ve lhůtě stanovené v odstavci 9.4., nebo oznámí před jejím uplynutím, že vady neodstraní, objednatel může u zhotovitele uplatnit přiměřenou slevu ze sjednané ceny díla, nebo zadat provedení oprav jinému zhotoviteli -opravci, přičemž v tom případě je zhotovitel povinen objednateli uhradit náklady vynaložené objednatelem na cenu takových plnění zhotovitele - opravce, nebo objednatel může od smlouvy odstoupit. Provedenou volbu může objednatel změnit i bez souhlasu zhotovitele. Nárok objednatele účtovat zhotoviteli smluvní pokutu nezaniká.

9.6. Zjistí-li objednatel po převzetí díla dodatečně zjevnou vadu a do 1 měsíce od převzetí díla vadu zhotoviteli oznámí, nemůže zhotovitel odmítnout odpovědnost za vadu s tím, že se jedná o vadu, kterou mohl objednatel jako zjevnou vadu zjistit při předání díla a neoznámil ji zhotoviteli včas. Zhotovitel nemá právo namítat pozdní oznámení takové vady, protože je-li zjevná, musel o ní v době předání díla vědět, a přesto vyzval objednatele k převzetí díla.

9.7. Nároky z odpovědnosti za vady se nedotýkají nároků na náhradu škody nebo na smluvní pokutu. Zhotovitel poskytne objednateli náhradu škod, které objednateli vznikly v souvislosti s výskytem, zjištěním a odstraňováním vad během díla a v záruční době.

9.8. Smluvní strany se dohodly, že záruka zůstává zachována i pro případ jiného skončení smlouvy než jejím splněním. Záruka se vztahuje na dílo provedené do skončení smlouvy a záruční doba běží ode dne následujícího od skončení smlouvy.

9.9. Nejistí-li osoba vykonávající stavební dozor nesprávný nebo nevhodný postup zhotovitele při provádění díla nebo mu ho schválí, nezprošťuje to zhotovitele povinnosti provádět dílo s potřebnou péčí a případné odpovědnosti za vady díla. Pokud mu osoba vykonávající stavební dozor udělí pokyn a zhotovitel nevyrozumí objednatele o nevhodnosti pokynu, nezprošťuje to zhotovitele povinnosti provádět dílo s potřebnou péčí a případné odpovědnosti za vady díla.

9.10. Využíval-li zhotovitel určitou část díla pro potřeby provádění díla (např. otopný systém), prodlužuje se záruční doba na tuto část díla o dobu, po kterou zhotovitel tento systém využíval pro potřeby provádění díla.

9.11. Běh záruční doby se pozastavuje od oznámení vady objednatelem do odstranění vady zhotovitelem, jiným zhotovitelem - opravcem nebo do poskytnutí slevy zhotovitelem nebo do odstoupení od smlouvy.

X.

Odstoupení od smlouvy

10.1. Smluvní strany mohou odstoupit od smlouvy, poruší-li druhá smluvní strana podstatným způsobem své smluvní povinnosti a byla-li na tuto skutečnost prokazatelnou formou (zápis ve stavebním deníku, dopis) první smluvní stranou upozorněna.

10.2. Odstoupení od smlouvy strana oprávněná oznámí straně povinné bez zbytečného odkladu poté, kdy strana povinná podstatně poruší své povinnosti.

10.3. Stanoví-li oprávněná strana pro dodatečné plnění lhůtu, vzniká jí právo odstoupit od smlouvy po marném uplynutí této lhůty. Jestliže však strana, která je v prodlení, písemně prohlásí, že svůj závazek nesplní, může oprávněná strana odstoupit od smlouvy před uplynutím lhůty dodatečného plnění, kterou stanovila, tzn. ihned poté, co prohlášení povinné strany obdrží.

10.4. Podstatným porušením smlouvy se rozumí zejména prodlení zhotovitele s převzetím staveniště od objednatele delší 15 dnů, prodlení zhotovitele se zahájením provádění díla delší než 15 dnů, prodlení zhotovitele s provedením díla delší než 15 dnů, nebo prodlení objednatele se zaplacením ceny díla delší než 14 dnů.

10.5. Podstatným porušením smlouvy se dále rozumí:

- a) bezdůvodné přerušení provádění díla zhotovitelem po dobu delší než 15 dnů,
- b) bezdůvodné odmítnutí zaplacení faktur objednatelem,
- c) opuštění staveniště zhotovitelem anebo jiný projev zhotovitele, kterým dal najevo nedokončit předmět díla, nebo
- d) opakované neplnění smlouvy smluvní stranou, kdy jí byly dány alespoň tři marné výzvy k nápravě druhou smluvní stranou bez ohledu na to, čeho se jednotlivé výzvy týkaly.

10.6. Druhá smluvní strana může odstoupit od smlouvy dále také, pokud:

- a) zhotovitel uvedl vědomě nepravdivé údaje v nabídce,
- b) zhotovitel ovlivňoval průběh výběru zhotovitele veřejné zakázky dle této smlouvy o dílo, zejména dohodou či jednáním ve vzájemné shodě s jiným uchazečem o tuto veřejnou zakázku (za jednání ve vzájemné shodě se považuje i sjednání jiného uchazeče o tuto veřejnou zakázku jako subdodavatele zhotovitele),
- c) je zhotovitel v úpadku,
- d) zhotovitel nebo subdodavatel, jehož prostřednictvím zhotovitel prokazoval kvalifikační předpoklady, pozbyl kvalifikační předpoklady vyžadované právními předpisy nebo objednatelem pro zadání veřejné zakázky podle této smlouvy o dílo,
- e) byl zhotovitel vyřazen ze seznamu kvalifikovaných dodavatelů (§ 232 z.č. 134/2016 Sb. o zadávání veřejných zakázek, v pl. zn.),
- f) byl zhotoviteli odejmut certifikát zhotovitelem předložený při výběru zhotovitele veřejné zakázky dle této smlouvy o dílo (§ 240 z.č. 134/2016 Sb. o zadávání veřejných zakázek, v pl.zn.),
- g) zhotovitel provádí dílo za pomoci cizinců bez platného povolení k zaměstnání (je-li ho třeba),
- h) v průběhu přejímání staveniště od objednatele zjistí, že podmínky na staveništi neodpovídají podmínkám v zadávací dokumentaci, nebo

i) pokud se po zjištění zhotovitele a jeho oznámení skrytých překážek při provádění díla objednateli nedohodla s protistranou na změně smlouvy do 30 dnů od předložení návrhu změny smlouvy.

10.7. Smluvní strany výslovně ujednaly, že odstoupením od smlouvy se smlouva zrušuje od počátku v případech odstoupení od smlouvy z důvodu uvedeného v odst. 10.5. písm. d) tohoto článku smlouvy, v čl. IX. odst. 9.5. této smlouvy, nebo v případě jakéhokoliv důvodu odstoupení provedeného jakoukoliv smluvní stranou, pokud nemá částečné plnění samo o sobě pro objednatele význam. V ostatních případech odstoupení od smlouvy se smlouva zrušuje s účinky do budoucna.

10.8. Smluvní strany výslovně ujednaly, že v případě odstoupení od smlouvy objednatelem objednateli dále vzniká nárok na úhradu vícenákladů vynaložených na dokončení díla a na náhradu ztrát vzniklých prodloužením termínu provedení díla.

10.9. Pro případ odstoupení od smlouvy, kdy se smlouva zrušuje od počátku, smluvní strany výslovně ujednaly, že v tomto případě objednatel provede naturální restituci a nebude-li možná, uhradí zhotoviteli peněžitou částku ve výši, o co se pracemi provedenými v souladu se smlouvou do odstoupení od smlouvy obohatil (zhodnocení nemovitosti, tj. rozdíl mezi hodnotou nemovitosti před zahájením díla a hodnotou nemovitosti k okamžiku odstoupení od smlouvy), přičemž nebude rozhodná hodnota provedených prací, tj. toho, co zhotovitel pozbyl. Vrací-li plnění smluvní strana, která odstoupila od smlouvy, má nárok na úhradu nákladů s tím spojených.

V případě odstoupení smlouvy s účinky do budoucna si smluvní strany plnění poskytnutá od odstoupení od smlouvy nevracejí a vypořádají se podle cenové nabídky v příloze této smlouvy, která bude podkladem pro vyúčtování plnění poskytnutého zhotovitelem (provedené práce, vynaložené náklady, zabudovaný a nezabudovaný materiál a stroje, zařízení a výrobky určené pro předmět díla) a plnění poskytnutého objednatelem (provedené platby objednatele), aby bylo zjištěno, co jedna strana druhé ještě dluží. Předmětem vypořádání je pouze to plnění zhotovitele, které je uvedeno v cenové nabídce, která je součástí smlouvy o dílo. Nezabudovaný materiál, stroje, zařízení a výrobky jsou předmětem vypořádání tehdy, jsou-li určené pro předmět díla a jsou-li bez vad. Ustanovení čl. V. odst. 5.6. této smlouvy o snížení ceny díla tím není dotčeno.

10.10. Odstoupením od smlouvy zanikají v rozsahu jeho účinků všechna práva a povinnosti stran ze smlouvy. Odstoupení od smlouvy se však nedotýká nároku na náhradu škody vzniklé porušením smlouvy, nároků na smluvní pokuty a jiných nároků, které podle této smlouvy nebo vzhledem ke své povaze mají trvat i po ukončení resp. zániku smlouvy. Po odstoupení od smlouvy se provede předání nedokončeného díla a pro dílo provedené do odstoupení je zachována záruka a práva ze záruky po dobu záruční doby.

XI. Smluvní pokuty

11.1. V případě, že zhotovitel bude v prodlení s provedením díla, tj. nesplní lhůtu pro provedení díla, je povinen zaplatit objednateli smluvní pokutu ve výši 0,5 % z ceny díla za každý, byť i jen započatý den prodlení.

11.2. V případě, že zhotovitel poruší svou povinnost podle čl. II. odst. 2.5. této smlouvy a nesplní ji ani po výzvě objednatele, je povinen zaplatit objednateli smluvní pokutu ve výši 0,5

% z ceny díla za každý, byť i jen započatý den prodlení se splněním povinnosti až do splnění této povinnosti.

11.3. V případě, že zhotovitel bude v prodlení s předáním dokladů objednateli dle čl. IV. odst. I této smlouvy, nebo nepředá objednateli všechny tyto doklady, je povinen zaplatit objednateli smluvní pokutu ve výši 0,5 % z ceny díla za každý, byť i jen započatý den prodlení se splněním této povinnosti až do splnění této povinnosti.

11.4. V případě, že zhotovitel poruší kteroukoliv povinnost sjednanou v čl. VII. odst. 7.4. této smlouvy, je povinen zaplatit objednateli smluvní pokutu 1000 Kč v každém jednotlivém případě porušení povinnosti.

11.5. V případě, že zhotovitel poruší kteroukoliv povinnost sjednanou v čl. VII. odst. 7.5. této smlouvy je povinen zaplatit objednateli smluvní pokutu 1000 Kč v každém jednotlivém případě porušení povinnosti.

11.6. V případě, že zhotovitel poruší povinnost provádět dílo za pomoci cizinců s platným povolením k zaměstnání (je-li ho třeba) sjednanou v čl. VII. odst. 7.12. této smlouvy, je povinen zaplatit objednateli smluvní pokutu 10.000 Kč.

11.7. V případě, že zhotovitel nedodrží lhůtu pro odstranění vad dle čl. IX. odst. 9.4. této smlouvy, je povinen zaplatit objednateli smluvní pokutu ve výši 1.000.- Kč za každý, byť i jen započatý den prodlení.

11.8. Smluvní pokuty, sjednané touto smlouvou, hradí povinná strana nezávisle na tom, zda a v jaké výši vznikne druhé straně škoda, kterou lze vymáhat samostatně a bez ohledu na její výši, zejména převyšuje-li výši smluvní pokuty. Pro výpočet smluvní pokuty určené procentem a úroku z prodlení je rozhodná cena díla bez DPH. V ostatním platí pro smluvní pokuty dle této smlouvy ustanovení OP.

XII.

Závěrečná ustanovení

12.1 V případech v této smlouvě výslovně neupravených platí pro obě smluvní strany ustanovení OP a zákona č. 89/2012 Sb., občanského zákoníku, ve znění pozdějších předpisů.

12.2. Jakákoliv ústní ujednání při provádění díla, která nejsou písemně potvrzena oprávněnými zástupci obou smluvních stran, jsou právně neúčinná.

12.3. Smlouvu lze měnit pouze písemnými dodatky v listinné formě, podepsanými oprávněnými zástupci obou smluvních stran na jedné listině. Elektronická forma právního jednání či forma za pomoci jiných technických prostředků umožňujících zachycení obsahu jsou vyloučeny. Neplatnost právního jednání z důvodu nedodržení formy lze namítnout, i když již bylo započato s plněním. Smluvní strany vylučují, aby nabídka s nepodstatnými změnami učiněná jednou smluvní stranou jako protinávrh druhé smluvní straně byla brána jako přijetí nabídky i v případě, kdy ji druhá strana bez zbytečného odkladu neodmítne. Vylučuje se, aby zhotovitel vybraný k zadání této veřejné zakázky na základě ceny díla v této smlouvě uvedené jako jediného kritéria výběru či jako jednoho z vícero kritérií výběru následně po uzavření této smlouvy namítal neúměrné zkrácení spočívající v hrubém nepoměru ceny díla, kterou má zaplatit objednatel, k plnění, které má poskytnout zhotovitel. Zhotovitel přebírá uzavřením

této smlouvy riziko změny okolností, zejména okolností majících vliv na cenu díla, a nemůže se domáhat obnovení jednání o smlouvě a změny závazku.

12.4. Veškerá textová dokumentace, kterou při plnění smlouvy předává či předkládá zhotovitel objednateli, musí být předána či předložena v českém jazyce.

12.5. Tato smlouva je vyhotovena ve čtyřech vyhotoveních s platností originálu, přičemž každé z vyhotovení obsahuje i úplný soubor příloh. Každá smluvní strana obdržela po dvou vyhotoveních.

12.6. V případě rozporu mezi ustanoveními této smlouvy a přiložené cenové nabídky, platí ustanovení této smlouvy, vyjma zjevného rozporu v určení předmětu díla nebo ceny díla. V případě zjevného rozporu v určení předmětu díla nebo ceny díla, smluvní strany projev vůle dodatečně vyjasní v dodatku uzavřeném k této smlouvě. K obchodním zvyklostem se nepřihlíží. Jakákoliv práva či povinnosti nebudou dovozovány z případné dosavadní či z budoucí praxe zavedené mezi smluvními stranami odchylně se od této smlouvy nebo OP. Žádné jednání nebo opomenutí se nebude považovat za dobrovolné odmítnutí jakéhokoliv práva nebo povinnosti, které smluvní strany mají podle této smlouvy nebo OP. Obdobně žádné jednání nebo opomenutí se nebude považovat za souhlas s jakýmkoliv neplněním podle této smlouvy nebo OP.

12.7. Písemnosti mezi stranami této smlouvy, s jejichž obsahem je spojen vznik, změna nebo zánik práv a povinností upravených touto smlouvou (zejména odstoupení od smlouvy) se doručují do vlastních rukou. Povinnost smluvní strany doručit písemnost do vlastních rukou druhé smluvní straně je splněna při doručování poštou, jakmile pošta písemnost adresátovi do vlastních rukou doručí. Účinky doručení nastanou i tehdy, jestliže pošta písemnost smluvní straně vrátí jako nedoručitelnou a adresát svým jednáním doručení zmařil, nebo přijetí písemnosti odmítl.

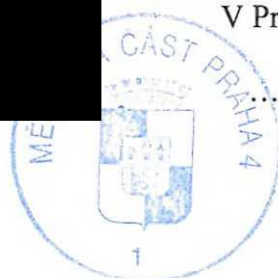
12.8. Smluvní strany si sdělily všechny skutkové a právní okolnosti vyplývající ze zadávací dokumentace veřejné zakázky, z nabídky zhotovitele a z průběhu zadávacího řízení, o nichž k datu uzavření této smlouvy věděly nebo vědět musely, mající rozhodující význam k uzavření této smlouvy jako platné smlouvy. Kromě těchto okolností, které si smluvní strany sdělily, nebude mít žádná ze smluvních stran další práva a povinnosti související s dalšími skutečnostmi, které vyjdou najevo a o kterých neposkytla druhé smluvní straně informace při výběru zhotovitele a uzavírání této smlouvy s výjimkou, kdy daná smluvní strana úmyslně uvedla druhou smluvní stranu v omyl.

12.9. Smluvní strany prohlašují, že si smlouvu včetně jejích příloh přečetly, jejímu obsahu porozuměly, souhlasí s ním a na důkaz jejich pravé a vážné vůle prosté omylu připojují své podpisy.

12.10. Tato smlouva nabývá platnosti dnem jejího uzavření a účinnosti dnem uveřejněním v registru smluv. Uveřejnění v registru smluv zajistí objednatel.

V Praze

.....
objednatel



V Praze dne.

zhotovitel

Bronz
IČ: 253 688 221 002

TEL./FAX: 251 612 529

Oprava chodníku Bartákova

Položky	Množství	Mj	Cena/Mj	Celkem
rozměření + vytyčení + zabezpečení stavby	1	kpt	9000	9000
řezy do asfaltu	5	bm	220	1100
práce bagr + UNC	54	hod	1150	62100
ruční výkopové práce , přesuny hmot , nakládky	260	hod	300	78000
obrubník parkan do beton.lože	186	bm	460	85560
hutnění ploch	233	m2	150	34950
D+M štěrk podkladní 16/32	23	m3	1510	34730
beton B 15/20 podkladní	23	m3	2687	61801
betonáž,nivelace	233	m2	285	66405
asfalt AKO 40mm chodníkový	233	m2	530	123490
asfaltová zálivka	5	bm	250	1250
odstranění kořenů	1	kpt	11630	11630
doplňněn hlíny -zatravnění	233	bm	150	34950
D+M kanalizační vpust	4	ks	5890	23560
kontejner asfalt	14	ks	6680	93520
kontejner beton-kamenivo+hlína	7	ks	3680	25760
VRN	1	kpt	10000	10000
dopravy materiálů,strojů,betonů,palet	1	kpt	25000	25000
dopravní manipulaace osob	1	kpt	7000	7000
Celkem bez DPH				789 806,00 Kč
DPH		21%		165 859,26 Kč
Celkem vč.DPH				955 665,26 Kč

Oprava komunikace Podolská

Položky	Množství	Mj	Cena/Mj	Celkem
zabezpečení staveniště	1	kpl	8500	8500
kontrola sítí	1	kpl	5000	5000
strojní odtěžení kameniva a šterkopísků	462	m2	196	90552
nakládka odtěžených materiálů	295,68	m3	136	40212,48
ruční výkopové práce, nakládky, přesuny hmot	160	hod	310	49600
D+M obrub Linea vč. dodávky betonu	46	bm	530	24380
šterk fr.16/32	161,7	m3	345	55786,5
šterk fr.4/8	23,1	m3	460	10626
nivelace, strojní hutnění plochy	462	m2	150	69300
dlažba zámková Kost okrová 80 mm	470	m2	395	185650
montáž zámkové dlažby	462	m2	370	170940
zapískování vč. písku, dohutnění	462	m2	140	64680
doplnění zeminy, zhutnění terénu	65	m2	150	9750
zatravnění ploch	65	m2	60	3900
odvoz a likvidace výkopku - kontejner 10 m3	30	ks	4910	147300
odvoz a likvidace sutí - kontejner 10 m3	3	ks	10910	32730
přesun hmot a VRN	1	kpl	23500	23500
doprava materiálů a osob	1	kpl	90000	90000
režie stavby	1	kpl	20000	20000
Celkem bez DPH			0	1102406,98
DPH		21%		231505,4658
Celkem vč. DPH				1333912,446

Oprava chodníku Postupická

Položky	Množství	Mj	Cena/Mj	Celkem
rozměření + vytyčení + zabezpečení stavby	1	kpt	5000	5000
ruční výkopové práce , přesuny hmot , nakládky	240	hod	.300	72000
obrubník parkan do beton.lože	128	bm	460	58880
hutnění ploch	77	m2	150	11550
D+M štěrk podkladní 16/32	8	m3	1510	12080
beton B 15/20 podkladní	8	m3	2687	21496
betonáž,nivelace	77	m2	285	21945
asfalt AKO 40 mm chodníkový	77	m2	530	40810
odstranění kořenů	1	kpt	6320	6320
doplňněín hlíny -zatravnění	128	bm	150	19200
kontejner beton-kamenivo+hlína	14	ks	3680	51520
VRN	1	kpt	5000	5000
dopravy materiálů,betonů,palet	1	kpt	14000	14000
dopravní manipulace osob	1	kpt	5000	5000
Celkem bez DPH				344 801,00 Kč
DPH		21%		72 408,21 Kč
Celkem vč.DPH				417 209,21 Kč

Oprava chodníku Jánošíkova

Položky	Množství	Mj	Cena/Mj	Celkem
rozměření + vytyčení + zabezpečení stavby	1	kpt	5000	5000
řezy do asfaltu	8	bm	220	1760
práce bagr + UNC	32	hod	1150	36800
ruční výkopové práce , přesuny hmot , nakládky	164	hod	300	49200
obrubník parkan do beton.lože	66	bm	460	30360
hutnění ploch	109	m2	150	16350
D+M štěrk podkladní 16/32	11	m3	1510	16610
beton B 15/20 podkladní	11	m3	2687	29557
betonáž,nivelace	109	m2	285	31065
asfalt AKO 40mm chodníkový	109	m2	530	57770
asfaltová zálivka	8	bm	250	2000
doplňněín hlíny -zatravnění	60	bm	150	9000
kontejner asfalt	6	ks	6680	40080
kontejner beton-kamenivo+hlína	3	ks	3680	11040
VRN	1	kpt	6500	6500
dopravy materiálů,strojů,betonů,palet	1	kpt	16000	16000
dopravní manipulaace osob	1	kpt	10000	10000
Celkem bez DPH				369 092,00 Kč
DPH		21%		77 509,32 Kč
Celkem vč.DPH				446 601,32 Kč

Oprava chodníku Hrusická

Položky	Množství	Mj	Cena/Mj	Celkem
rozměření + vytyčení + zabezpečení stavby	1	kpt	7000	7000
řezy do asfaltu	19	bm	220	4180
práce bagr + UNC	96	hod	1150	110400
ruční výkopové práce , přesuny hmot , nakládky	590	hod	300	177000
obrubník parkan do beton.lože	176	bm	460	80960
obrubník Linea 8cm do betonového lože	76	bm	580	44080
hutnění ploch	444	m2	150	66600
D+M štěrk podkladní 16/32	52	m3	1510	78520
beton B 15/20 podkladní	55	m3	2687	147785
betonáž,nivelace	444	m2	285	126540
asfalt AKO 40mm chodníkový	254	m2	530	134620
asfalt JAKO 90 mm silniční	190	m2	1130	214700
asfaltová zálivka	19	bm	250	4750
odstranění kořenů	1	kpt	11200	11200
doplňněin hlíny -zatravnění	252	bm	150	37800
D+M kanalizační vpust	3	ks	5890	17670
kontejner asfalt	32	ks	6680	213760
kontejner beton-kamenivo+hlína	15	ks	3680	55200
VRN	1	kpt	15000	15000
dopravy materiálů,strojů, betonů,palet	1	kpt	39000	39000
dopravní manipulaace osob	1	kpt	7000	7000
Celkem bez DPH				1 593 765,00 Kč
DPH		21%		334 690,65 Kč
Celkem vč.DPH				1 928 455,65 Kč



Oprava chodníku Dobřejovická

Položky	Množství	Mj	Cena/Mj	Celkem
rozměření + vytyčení + zabezpečení stavby	1	kpt	7000	7000
řezy do asfaltu	12	bm	220	2640
práce bagr + UNC	48	hod	1150	55200
ruční výkopové práce , přesuny hmot , nakládky	220	hod	300	66000
obrubník parkan do beton.lože	216	bm	460	99360
hutnění ploch	197	m2	150	29550
D+M štěrk podkladní 16/32	20	m3	1510	30200
beton B 15/20 podkladní	20	m3	2687	53740
betonáž,nivelace	197	m2	285	56145
asfalt AKO 40mm chodníkový	197	m2	530	104410
asfaltová zálivka	12	bm	250	3000
odstranění kořenů	1	kpt	8550	8550
doplňněin hlíny -zatravnění	216	bm	150	32400
D+M kanalizační vpust	6	ks	5890	35340
kontejner asfalt	10	ks	6680	66800
kontejner beton-kamenivo+hlína	5	ks	3680	18400
VRN	1	kpt	8000	8000
dopravy materiálů,strojů,betonů,palet	1	kpt	24000	24000
dopravní manipulaace osob	1	kpt	6000	6000
Celkem bez DPH				706 735,00 Kč
DPH		21%		148 414,35 Kč
Celkem vč.DPH				855 149,35 Kč

Oprava chodníku ve vnitrobloku Humpolecká

Položky	Množství	Mj	Cena/Mj	Celkem
rozměření + vytyčení + zabezpečení stavby	1	kpt	6800	6800
odřezání a likvidace klepadel vč.bet.základů	7	ks	780	5460
řezy do asfaltu	8	bm	220	1760
práce bagr + UNC	1	kpt	1150	1150
ruční výkopové práce	1	kpt	300	300
obrubník parkan do beton.lože	81	bm	460	37260
hutnění ploch	91	m2	150	13650
D+M štěrk podkladní 16/32	28	m3	1510	42280
D+M štěrk 4/8 vyrovnací	6	m3	1960	11760
dodávka zámková dlažba 20x10 best klasico 60mm	95	m2	295	28025
pokládka zámkové dlažby	91	m2	350	31850
dořezy dlažby	1	kpt	3000	3000
D+M písek zásypový	91	m2	250	22750
D+M pytlovaný asfalt za studena	1	kpt	6320	6320
doplňněn hlíny -tříděné terenní úpravy -zatravnění	15	m3	1170	17550
D+M nový venkovní sušák- jeklová konstrukce ukotvena do betonu /RAL nátěr / šnůry	1	kpt	33680	33680
D+M odvodňovací žlab pochozí do betonového lože	3	m	1620	4860
D+M potrubí pro dešťovou vodu do bet.lože	12	bm	690	8280
úprava stávajícího kanálu v zámkové dlažbě-napojení	1	kpt	4960	4960
pronájem mechanizace	1	kpt	3000	3000
kontejner beton-kamenivo+hlína	12	ks	3680	44160
VRN	1	kpt	5000	5000
dopravy materiálů,strojů,betonů,palet	1	kpt	23400	23400
dopravní manipulaace osob	1	kpt	6000	6000
Celkem bez DPH				363 255,00 Kč
DPH		21%		76 283,55 Kč
Celkem vč.DPH				439 538,55 Kč

709/9

1148/29

HUMPOLECKÝ

Bystrická

515/12

516/10

1142/25

1142/49

1142/25

517/6

1142/24

1142/30

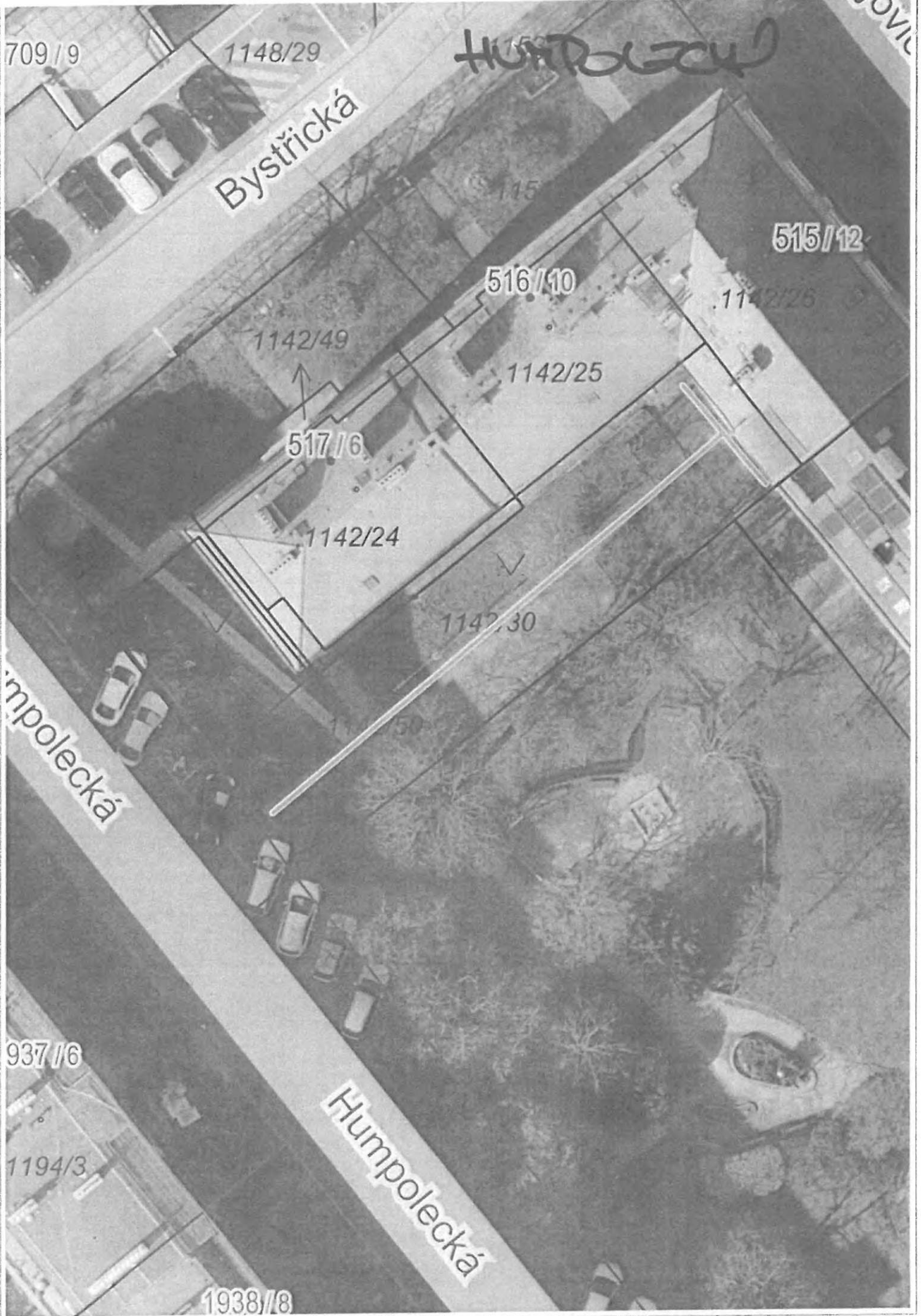
Humpolecká

937/6

1194/3

Humpolecká

1938/8

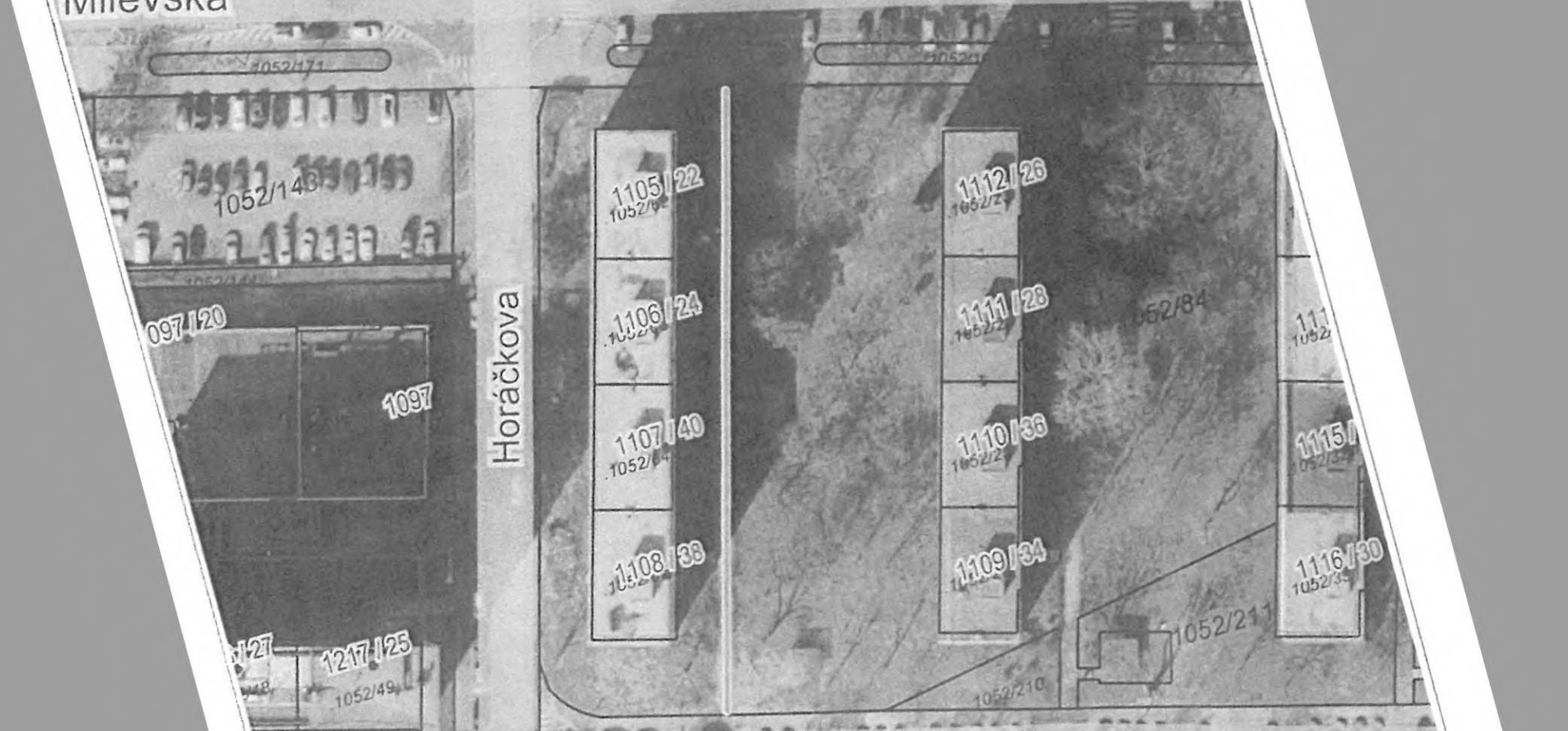


BARTÁKOVÁ



Milevská

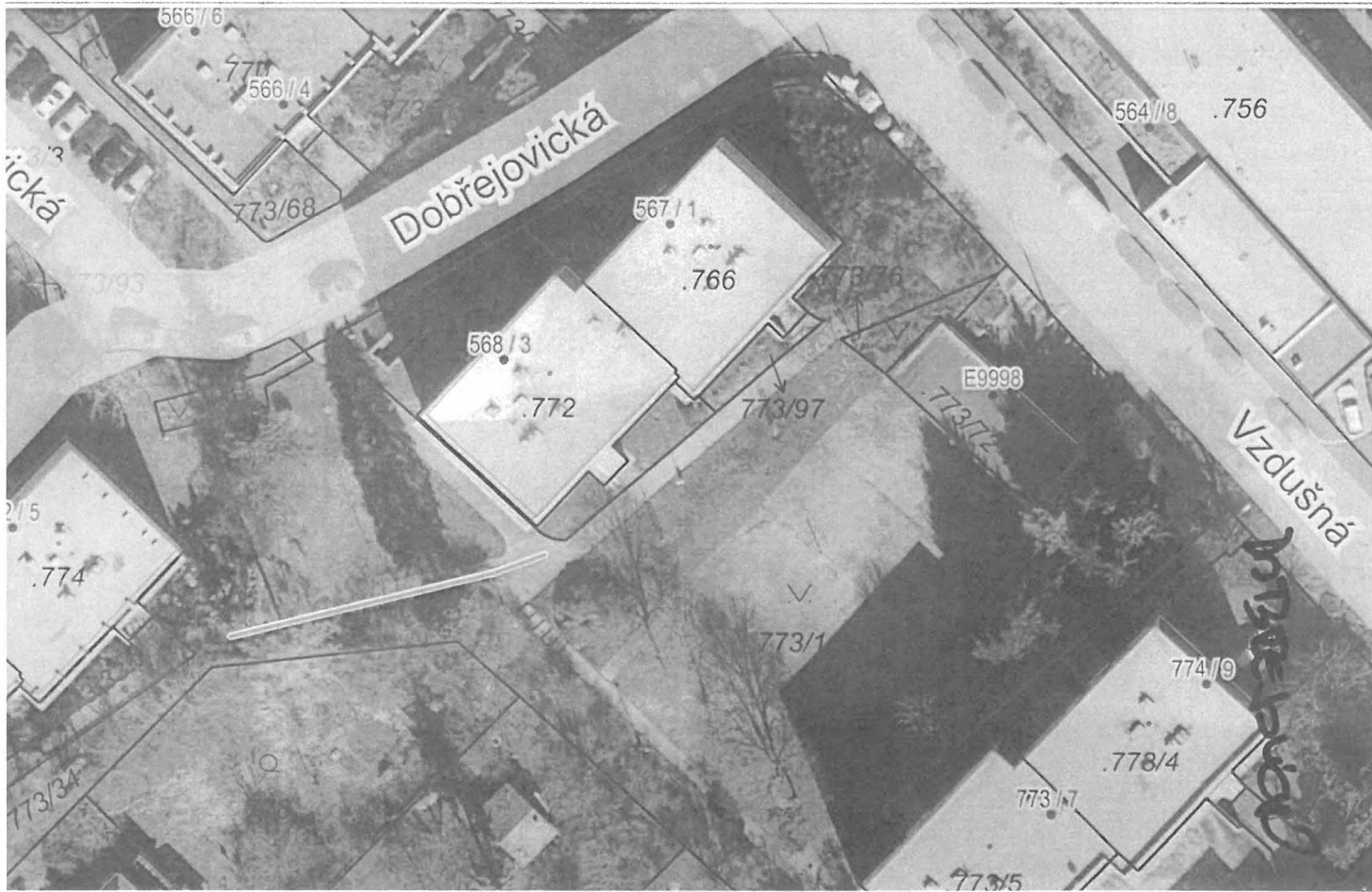
M

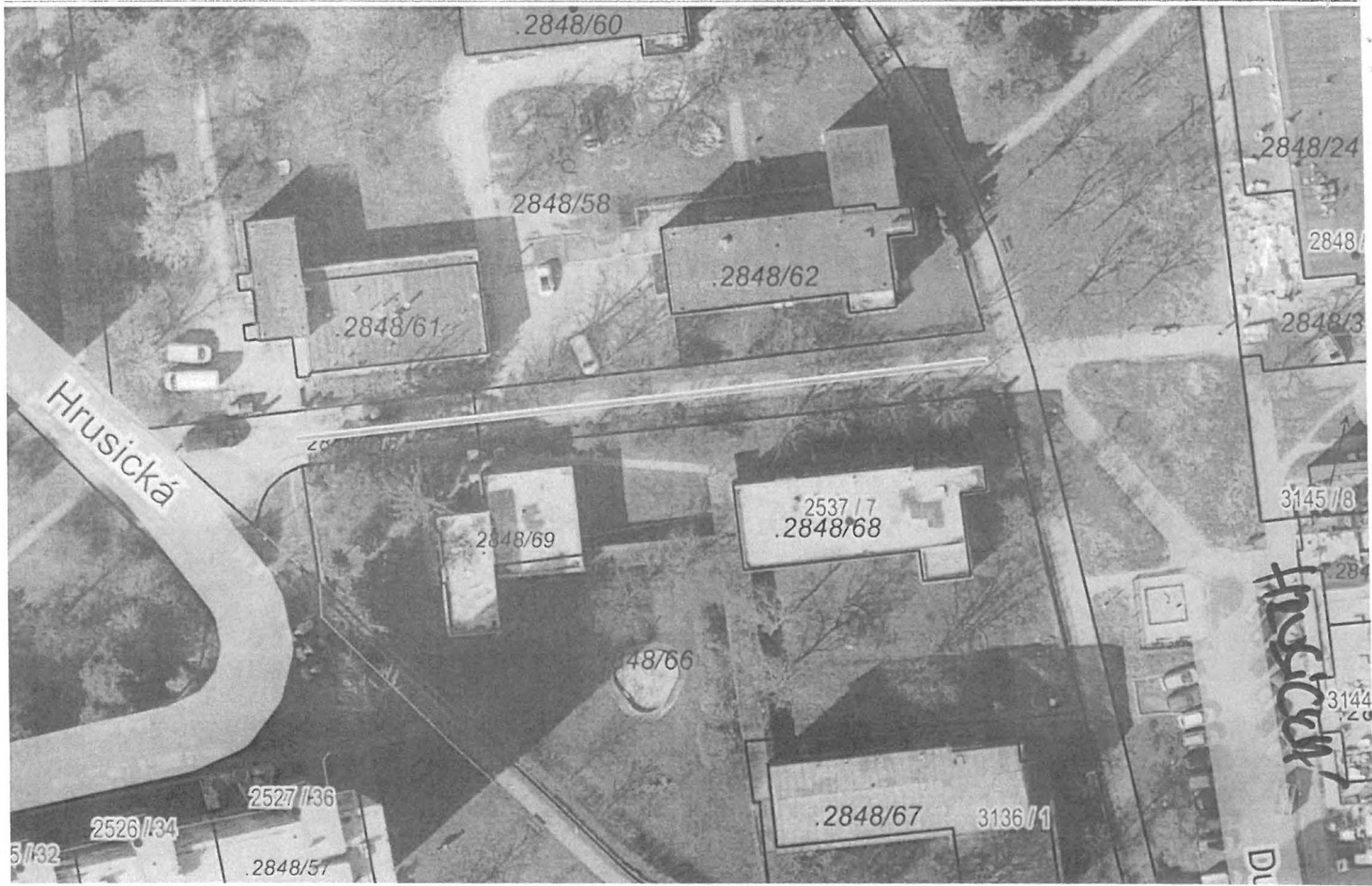


Horáčkova

Bartáková







Ružínovská

Jánošíkova

1227/16

1227/17

1228/18

2869/17

1228/19

2017

2869/18

Jánošíkova

2869/38

2869/39

1186/1970

1185/2159

1184/2368

1187/1719

1187/1719

2869/288

Jánošíkova

POSTUPICKÁ

Postupická

Postupická

2848/380

2937 / 11
.2848/299

.28

28735

28

28736

2848/281 2932 / 7

3150 / 4

.2848/272

Podolsko

U podolského sanatoria

57/1

57/3

6/134

57/2

.52

3/5

58

59

2028/2

61/12

Podolské nábřeží

46/3

817/130

816/7

.61/11

6/2

9/28

