



Níže uvedeného dne, měsíce a roku uzavřeli

**Objednatel**

Sídlo  
Zastoupený  
Ve věcech technických

**Město Dvůr Králové nad Labem**

náměstí T. G. Masaryka čp. 38  
Ing. Ondřejem Samkem – vedoucím odboru informatiky  
Karlem Břízou – informatikem odboru informatiky

IČO  
DIČ  
Bankovní spojení  
Č. účtu  
Telefon  
(dále objednatel)

00277819  
CZ00277819

a

**Zhotovitel**

Sídlo  
Zastoupený  
Ve věcech technických

**AG COM, s.r.o.**

náměstí Míru 22, 503 03 Smiřice  
Ing. Petrem Kovandou – jednatelem  
Ing. Petrem Kovandou – jednatelem,  
Radekem Podzimkem – koordinátorem zakázky,

IČO  
DIČ  
Bankovní spojení  
Č. účtu  
Telefon  
(dále zhotovitel)

47452081  
CZ47452081

tuto

## **Smlouvu o dílo**

OI/DILO-2023/0006

### **I. Předmět smlouvy**

- 1.1 Touto smlouvou se zhotovitel zavazuje pro objednatele provést v čl. II. popsané dílo za sjednanou cenu a na svůj náklad a objednatel se zavazuje dílo převzít a zaplatit za něj sjednanou cenu.

### **II. Předmět díla**

- 2.1 Zhotovitel se zavazuje provést pro objednatele vybudování nové strukturované kabeláže v objektu Zimního stadionu na adrese nábř. J. Wolкера 137, 544 01 Dvůr Králové nad Labem dle technické specifikace, která je nedílnou součástí této smlouvy.
- 2.2 Zhotovitel prohlašuje, že se plně obeznámil s technickou specifikací, důkladně zkontroloval všechny podmínky včetně stavební připravenosti a prohlašuje, že neshledal žádné překážky, které



by bránily zahájení realizace díla včetně jeho řádného dokončení dle této smlouvy.

### **III. Doba a místo splnění**

- 3.1 Zhotovitel se zavazuje dokončit dílo nejpozději do 30 dnů od účinnosti smlouvy. Okamžikem splnění pro účely této smlouvy je datum uvedený na předávacím protokolu vyhotoveném zhotovitelem pro účely předání a převzetí díla účastníky v místě jejího zhotovení.
- 3.2 Zhotovitel je povinen práce přerušit na základě rozhodnutí objednatele a dále v případě, že zjistí při provádění díla skryté překážky znemožňující její provedení dohodnutým způsobem. Tuto skutečnost bude zhotovitel povinen oznámit bezodkladně, nejpozději do dvou dnů objednateli.
- 3.3 Zhotovitel se zavazuje, že úpravu lhůty plnění bude uplatňovat pouze v případě, že z důvodů výše uvedených nebude technicky možné stavbu dokončit ve smluvené lhůtě. Zhotovitel se zavazuje, že i v těchto případech vyvine maximální úsilí k dodržení původní lhůty pro dokončení díla.
- 3.4 Místem plnění díla je nábř. J. Wolkera 137, 544 01 Dvůr Králové nad Labem.

### **IV. Cena díla a platební podmínky**

- 4.1 Účastníci dohodli cenu za zhotovené dílo podle této smlouvy ve výši 65.100 Kč bez DPH Kč bez DPH (slovy: šedesát pět tisíc sto korun českých).
- 4.2 Cena díla je stanovena na základě oceněného výkazu výměr – cenové nabídky zhotovitele, který tvoří nedílnou součást této smlouvy. Jednotkové ceny uvedené v nabídce jsou pevné a obsahují veškeré náklady a zisk zhotovitele nezbytné k realizaci díla v cenové úrovni platné k datu předání kompletního díla.
- 4.3 Zhotovitel prohlašuje, že jeho rozpočet obsahuje veškeré práce dle ustanovení této smlouvy o dílo a cena díla zahrnuje veškeré náklady.
- 4.4 Smluvní strany berou na vědomí, že zaplacením se rozumí připsání dlužné částky na účet zhotovitele č. [REDACTED]
- 4.5 Platba dohodnuté ceny za dílo bude zaplacena na základě vystavené faktury splatné do 30 dnů po jejím doručení. Zhotovitel má nárok vystavit fakturu – daňový doklad po úplném dodání a protokolárním převzetí díla. Objednatel se zavazuje dodržovat lhůtu splatnosti.
- 4.6 Smluvní cena je cenou nejvýše přípustnou a nepřekročitelnou a je cenou konečnou zahrnující veškeré náklady a činnosti, k nimž je zhotovitel dle této smlouvy povinen, zejména dodání zboží do místa dodání vč. dopravy, instalace (montáž) zboží a uvedení do provozu.
- 4.7 Veškeré případné vícepráce musí být předem písemně odsouhlaseny včetně jejich ceny objednatelem, jinak nebudou proplaceny.
- 4.8 Daňový doklad musí být vystaven v souladu s ust. § 28 a splňovat další náležitosti vedle náležitostí dle ust. § 29 zákona č. 235/2004 Sb. o dani z přidané hodnoty (dále jen zákon o DPH).
- 4.9 Objednatel neposkytne zhotoviteli zálohy na smluvní cenu.
- 4.10 Zákonné sazby daní a poplatků se řídí aktuálními právními předpisy.

### **V. Povinnosti zhotovitele**

- 5.1 Zhotovitel se zavazuje provést stavbu včas dle předané technické specifikace a předat dílo bez vad a nedodělků.
- 5.2 Zhotovitel se zavazuje udržovat na staveništi pořádek, odstraňovat odpady v souladu se zákonem a dodržovat veškeré bezpečnostní a požární předpisy. Odpovídá za škody vzniklé na stavbě za podmínek stanovených zákonem.



- 5.3 Zhotovitel se zavazuje oznámit objednateli minimálně tři pracovní dny předem provedení důležitých stavebních činností, aby objednatel mohl na místě zkontrolovat provedení stavebních prací, zejména těch, u kterých bude v důsledku postupu stavby jejich kontrola později nemožná. Je rovněž povinen veškeré práce nechat odsouhlasit objednatelem.
- 5.4 Zhotovitel se zavazuje zúčastnit se kontrol průběhu prací prováděných objednatelem. Pracovníkem oprávněným pro výkon technického dozoru objednatele je: Karel Bříza – informatik odboru OI.
- 5.5 Zhotovitel se zavazuje provést veškeré revize a příslušné zkoušky (UTP – základní proměření), vyhotovit dokumentaci skutečného provedení díla a dodat veškeré atesty a prohlášení o shodě od použitých materiálů.
- 5.6 Veškeré odborné práce musejí vykonávat pracovníci zhotovitele, kteří mají příslušnou kvalifikaci. Doklady o kvalifikaci pracovníků je zhotovitel povinen na požádání objednatele předložit.
- 5.7 Zhotovitel je povinen při provádění prací dodržovat veškeré normy, bezpečnostní a hygienické předpisy, zákony a jejich prováděcí vyhlášky, které se týkají jeho činnosti. Pokud porušením těchto předpisů vznikne jakákoliv škoda, nese vzniklé náklady spojené s odstraněním škody zhotovitel.
- 5.8 Pokud činností zhotovitele dojde ke způsobení škody objednateli nebo jiným subjektům z titulu opomenutí, nedbalosti nebo neplněním podmínek vyplývajících se zákona, ČSN nebo právních předpisů či z ustanovení této smlouvy, je zhotovitel povinen bez zbytečného odkladu tuto škodu odstranit a není-li to možné, tak uhradit náklady s ní spojené.

## **VI. Povinnosti objednatele**

- 6.1 Objednatel se zavazuje předat staveniště zhotoviteli nejpozději do jednoho kalendářního týdne od účinnosti smlouvy.
- 6.2 Objednatel se zavazuje zajistit zhotoviteli stavební odběr elektrické energie, která bude přístupná na místě plnění.
- 6.3 Objednatel se zavazuje platit vystavené a jím odsouhlasené daňové doklady v termínech splatnosti dle této smlouvy.

## **VII. Sankce**

- 7.1 Objednatel se zavazuje, že v případě prodlení s úhradou dílčího nebo konečného daňového dokladu uhradí zhotoviteli smluvní pokutu ve výši 0,05 % z účtované částky včetně DPH za každý započatý den prodlení, počínaje 1. dnem prodlení po uplynutí splatnosti daňového dokladu. Smluvní pokuta je splatná do 14 dnů ode dne doručení daňového dokladu.
- 7.2 Zhotovitel se zavazuje, že v případě nedodržení termínu ukončení díla dle článku III. odst. 1. této smlouvy uhradí objednateli smluvní pokutu ve výši 0,2 % z celkové ceny díla včetně DPH za každý započatý den prodlení. Smluvní pokuta je splatná do 14 dnů ode dne doručení daňového dokladu.

## **VIII. Předání a převzetí díla**

- 8.1 Zápis o převzetí stavby pořizuje zhotovitel. Kromě údajů obvyklých se v zápise uvede zejména soupis příloh a popřípadě i záznam o nutných, dodatečných pracích za úhradu. Jestliže objednavatel odmítne dílo převzít, je povinen uvést důvody. Po odstranění nedostatků, pro které objednatel odmítl dílo převzít, se provede další převjímací řízení v nezbytně nutném rozsahu. V takovém případě je možno k původnímu zápisu sepsat dodatek, ve kterém objednatel prohlašuje, že dílo přebírá.



## **IX. Záruka**

- 9.1 Zhotovitel poskytuje na dílo provedené v rozsahu dle ustanovení této smlouvy záruku za jakost v délce 60 měsíců.
- 9.2 Po dobu dle odst. 1 odpovídá zhotovitel za vady, které objednatel zjistil, a které bez zbytečného odkladu reklamoval.
- 9.3 Záruční doba začíná běžet dnem převzetí celého kompletního díla objednatelem.
- 9.4 V reklamaci musí být vady dostatečně popsány a uvedeno, jak se projevují. Dále může objednatel v reklamaci uvést své požadavky, jakým způsobem požaduje vadu odstranit a zda požaduje finanční náhradu.

## **X. Závěrečná ustanovení**

- 10.1 Smlouva nabývá platnosti dnem jejího uzavření, tj. dnem podpisu smlouvy oprávněnými zástupci obou smluvních stran. Smlouva nabývá účinnosti dnem jejího uveřejnění v registru smluv dle zákona o registru smluv, které zajistí objednatel.
- 10.2 Smluvní strany prohlašují, že se s obsahem smlouvy řádně seznámily, že byla sepsána dle jejich svobodné a vážné vůle a nebyla sjednána v tísní a za nápadně nevýhodných podmínek.
- 10.3 Tato smlouva se řídí právním řádem České republiky, a to zejména ustanovením § 2586 a násl. zákona č. 89/2012 Sb., občanský zákoník, v platném a účinném znění.
- 10.4 Tato smlouva je vyhotovena ve dvou originálech, z nichž každá ze smluvních stran obdrží po jednom.
- 10.5 Zhotovitel souhlasí s uveřejněním všech náležitostí smluvního vztahu v registru smluv (uveřejnění zajistí objednatel).
- 10.6 Tuto smlouvu lze měnit pouze písemným oboustranně potvrzeným ujednáním, výslovně nazvaným "Dodatek ke smlouvě".
- 10.7 Nastanou-li u některé ze stran skutečnosti, bránící řádnému plnění této smlouvy, je tato strana povinna to ihned bez zbytečného odkladu oznámit druhé straně a vyvolat jednání zástupců oprávněných jednat.
- 10.8 Nedílnou součástí této smlouvy je Technická specifikace díla Příloha č.1 a vyplněný Výkaz výměr Příloha č.2.

Ve Dvoře Králové dne

Ve Smiřicích dne

Za objednatele

Za zhotovitele

Ing. Ondřej Samek, vedoucí odboru

Ing. Petr Kovanda, jednatel

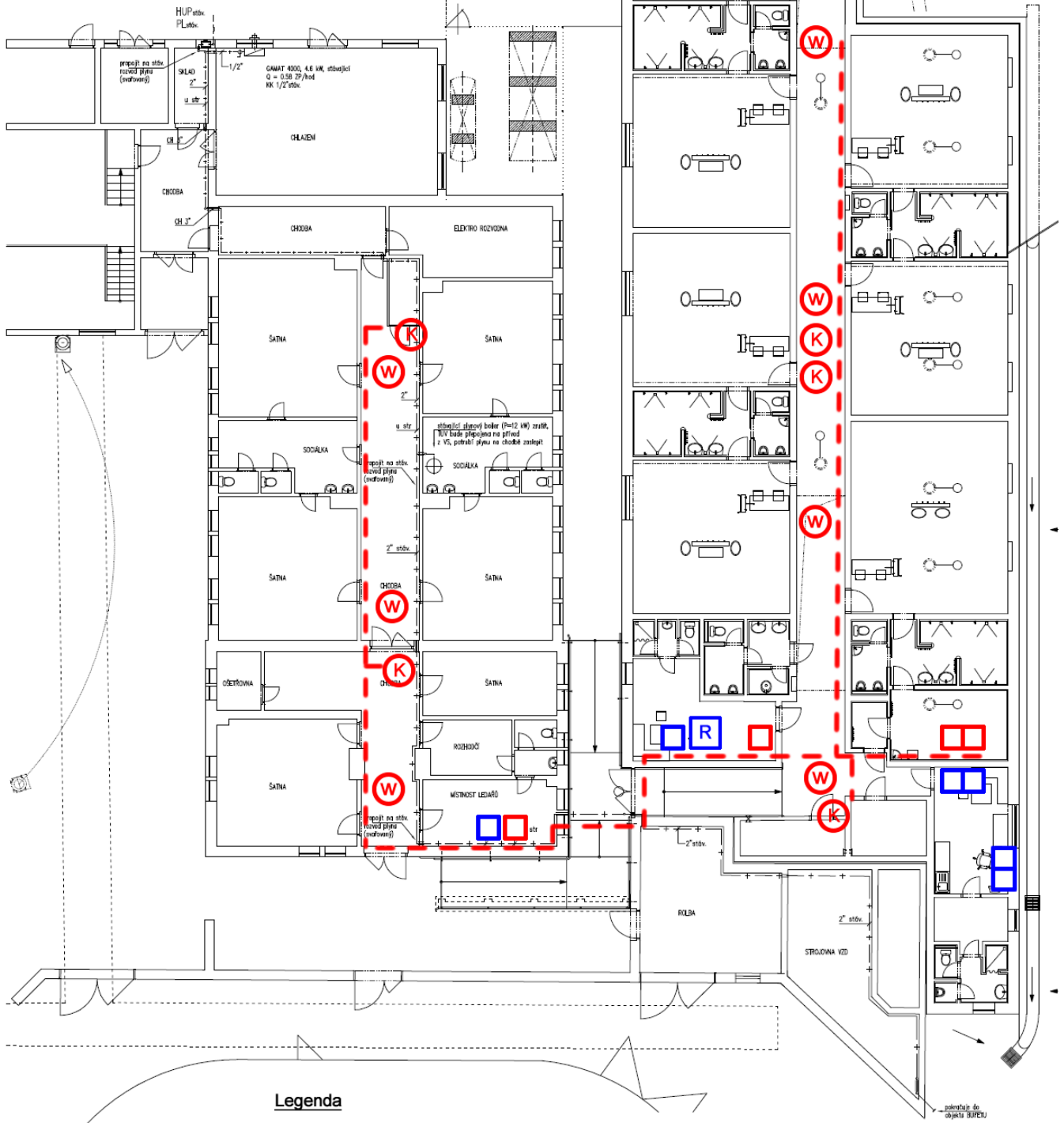
## Technická specifikace – strukturovaná kabeláž – zimní stadion (šatny)

Vybudování nové strukturovaná kabeláž typu UTP cat 5e v prostorách šaten zimní stadion nábřeží Jiřího Wolkera 137 Dvůr Králové nad Labem, a to v rozsahu:

- Ze stávajícího rozvaděče R (šatna rozhodčí – 1.np) budou připojeny všechny datové zásuvky (31 linek – 9x 2xRJ45, 13x 1xRJ45). Trasy budou realizovány pomocí nově vybudovaných rozvodu – povrchové kabelové žlaby nebo sádkartonové podhledy (nová část šaten).
- Datové linky budou zakončeny do stávajícího datového rozvaděče R - 19“. Bude doplněna pouze výbava: 3x vyvazovací panel, 2x patch panel 24 portů, 1x rozvodnice 230V. K napájení bude využito stávajícího elektrického přívodu.
- Kamerový systém příprava – kabelové rezervy budou ukončeny v místě budoucí instalace kamer, a to dle domluvy s objednatelem (v kabelovém žlabu, v podhledu či volně).
- Součástí dodávky **nejsou** aktivní prvky LAN (switche, WiFi AP, kamery apod.).
- V rámci realizace zakázky budou zároveň instalována jednotlivá koncová WiFi zařízení, která budou nastavena a dodána objednatelem.
- **Přesná místa umístění datových zásuvek v rámci místností budou před realizací konzultovány se zástupcem objednatele.**

ŠATNY ZIMNÍHO STADIONU  
SO.02 – I. ETAPA – PŮDORYS 1.N.P.

M 1:100



**Legenda**

PC - zásuvka 2xRJ45

PC - zásuvka 2xRJ45 (stávající)

WiFi - 1xRJ45

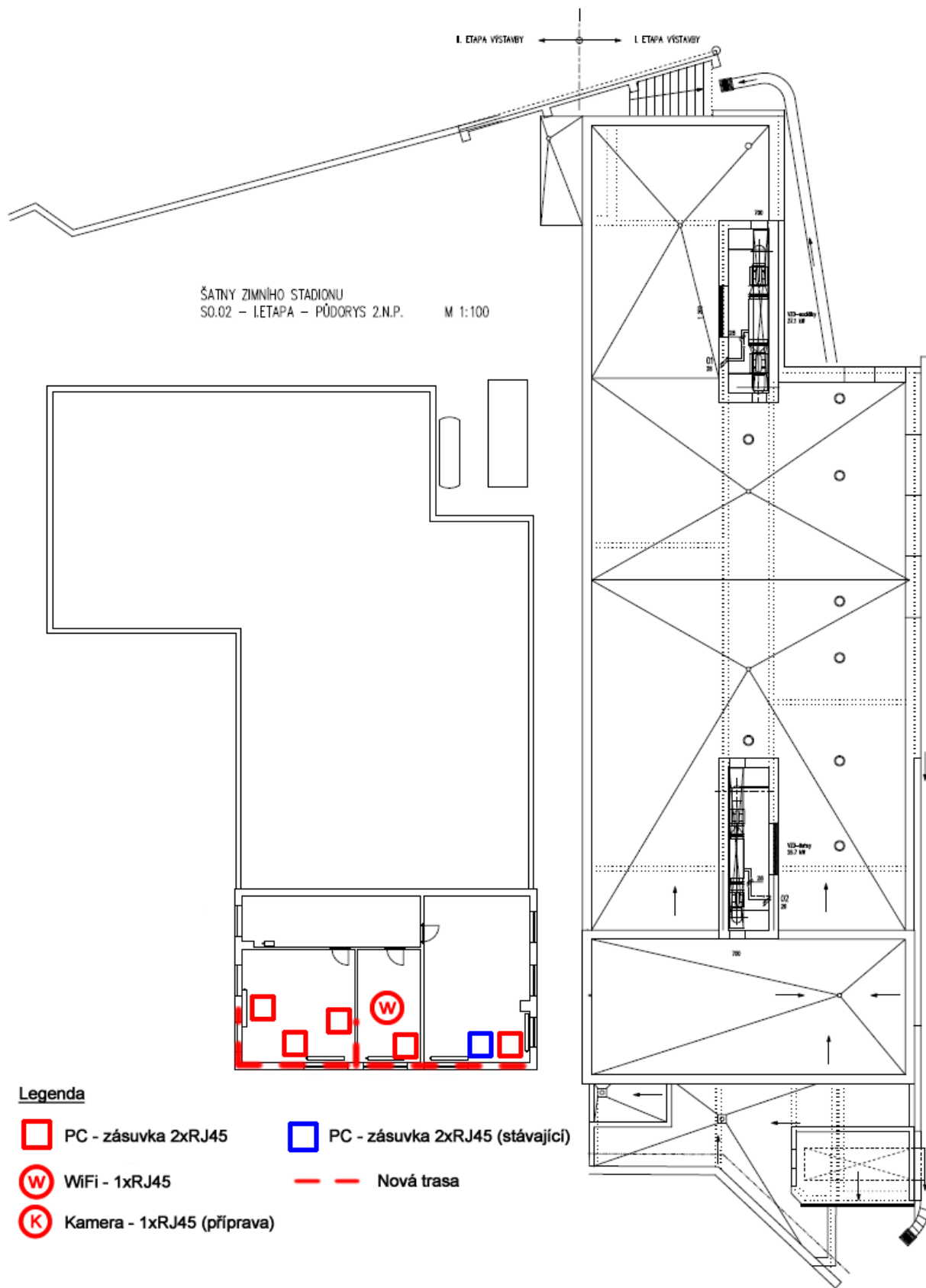
- - - - - Nová trasa

Kamera - 1xRJ45 (příprava)





— pokračuje do objektu BUREU

I. ETAPA VÝSTAVBY ← → I. ETAPA VÝSTAVBY

ŠATNY ZIMNÍHO STADIONU  
SO.02 - I. ETAPA - PŮDORYS 2.N.P. M 1:100



**Legenda**

-  PC - zásuvka 2xRJ45
-  PC - zásuvka 2xRJ45 (stávající)
-  WiFi - 1xRJ45
-  Kamera - 1xRJ45 (příprava)
-  Nová trasa

## Výkaz výměr - strukturovaná kabeláž - zimní stadion (šatny)

Položky	Počet	Jednotková cena bez DPH	Měrná jednotka	Celkem bez DPH	% DPH	Celkem s DPH
<b>Kabeláž - materiál</b>						
Kabel UTP drát - Cat.5e 4páry LSZH	720					
Patch panel 19" 1U - UTP Cat.5e, 24 portů, nestíněný	2					
Keystone modul RJ45 nestíněný s prachovou krytkou, Cat.5e	18					
Datová zásuvka (2xRJ45)	9					
<b>Kabeláž - montáž</b>						
Ukončení UTP kabelu (rozdavěč, datová zásuvka, konektor RJ45)	62					
Proměření UTP kabelu	31					
Instalace UTP kabelu do kabelových tras	720					
Instalace datové zásuvky (2xRJ45)	9					
<b>Datové trasy - materiál</b>						
Krabička na omítku - datové zásuvky	9					
Lišta LH 15x10 HD, 2m	8					
Lišta LV 40x20 HD, 2m	27					
Roh vnitřní LH 40x20 8635	6					
<b>Datové trasy - montáž</b>						
Instalace krabičky na omítku - datové zásuvky	9					
Instalace lišta LH 15x10 HD, 2m	8					
Instalace lišty LV 40x20 HD, 2m	27					
Průraz mezi jednotlivými np. - hlavní trasa	1					
Průraz D40 - 300mm, cihla	8					
Instalace WiFi AP	8					
<b>Datový rozvaděč - materiál</b>						
Panel vyvazovací 19" - 1U	3					
Rozvodnice 230V - 1U	1					
<b>Ostatní</b>						
Podružný instalační materiál	1					
Stavební přípomoci	1					
Ekologická likvidace odpadů, úklid	1					
Dokumentace skutečného provedení	1					
Veškeré ostatní náklady nutné k plnění veřejné zakázky	1					
<b>Celková nabídková cena</b>				65 100,00 Kč	21%	78 771,00 Kč

Kritérium - nabídková cena bez DPH