

SMLOUVA O DÍLO

dle § 2586 a násl. zákona č. 89/2012Sb., Občanského zákoníku

I. Smluvní strany

Objednatel

Domovy sociálních služeb Litvínov, příspěvková organizace

Sídlo: Litvínov, Zátíší čp. 177, PSČ: 435 42
Zastoupený: Ing. Vladimírem Vopelkou, ředitelem p.o.
IČ: 49872541
Bank. spojení: Komerční banka, a.s.
číslo účtu: [REDACTED]
Zástupce pro věcná [REDACTED]
E-mail/telefon: [REDACTED]
(dále jen „objednatel“)

a

Zhotovitel

Název/Jméno: **ERILENS s.r.o.**
Sídlo: Praha 6, Papírenská 114/5, PSČ 16000
Zastoupený: Ing. Luborem Veselým, jednatelem
IČ:(RČ) 45306371
DIČ: CZ45306371
Bank. spojení: Komerční banka a.s.
číslo účtu: [REDACTED]
Kontaktní osoba v [REDACTED]
E-mail/telefon: [REDACTED]
Kontaktní osoba v [REDACTED]
E-mail/telefon: [REDACTED]
(dále jen „zhotovitel“)

zapsaný v obchodním rejstříku vedeném u Městského soudu v Praze oddíl C, vložka 7818.

II. Předmět smlouvy

Objednatel se zhotovitelem se dohodli, že zhotovitel pro objednatele zhotoví dílo spočívající v dodání, montáži a instalaci kolejnicového zvedacího, přepravního a asistenčního systému pro profesionální použití, se zvedacími jednotkami pro přechod mezi místnostmi pro jednofázový transport imobilních klientů mezi místnostmi, včetně zaškolení obsluhy (dále jen „dílo“), dle specifikace uvedené níže.

III. Rozsah díla

1. Předmětem díla je dodání, montáž a instalace kolejnicového zvedacího, přepravního a asistenčního systému v prostorách Domova sociálních služeb Litvínov, příspěvková organizace na adrese Zátíší čp. 177, PSČ: 435 42 Litvínov. Dílo bude provedeno v rozsahu uvedeném v příloze č. 1, 2 a 3 Smlouvy.
2. Objednatel se zavazuje, že dokončené dílo převezme a zaplatí za jeho zhotovení dohodnutou cenu.

IV. Čas a místo plnění

1. Plnění díla bude zahájeno následujícím dnem po dni, kdy smlouva nabyde účinnosti.

2. Termín dokončení díla dle čl. III této smlouvy (dodávka, instalace, uvedení zařízení do užívání, ověření funkčnosti zařízení, zaškolení obsluhy): **do 6 týdnů** od nabytí účinnosti smlouvy.
3. O předání a převzetí díla se provedou písemné zápisy s uvedením soupisu provedených prací nazvané jako "Předávací protokol", které budou potvrzeny zhotovitelem a objednatelem. Při protokolárním převzetí dokončeného díla bude provedena kontrola jeho úplnosti a funkčnosti v den předání díla.
4. Místem plnění a dodávky prostory Domova sociálních služeb Litvínov, příspěvková organizace, na adrese Zátíší čp. 177, PSC: 435 42 Litvínov.
5. Termín dokončení prací dle této smlouvy lze změnit pouze na základě písemného dodatku této smlouvy podepsaného oběma smluvními stranami.

VI. Cena plnění

1. Celková cena díla je stanovena na **2 814 347,- Kč bez DPH**, DPH 422 152,05 Kč, **cena celkem včetně DPH 3 236 499,05 Kč**. Cena díla je dále členěna dle položkového rozpočtu, který je přílohou č. 3 Smlouvy.
2. Dílo bude uhrazeno po kompletním předání a převzetí díla. Záloha nebude poskytována.
3. Celková částka za dílo bude zaslána bankovním převodem na výše uvedený účet zhotovitele.
4. Způsob a rozsah stanovení navrhované ceny je možné upravit formou dodatku ke smlouvě o dílo pouze v případě, jestliže by došlo ke změně obecně závazných právních nebo finančních předpisů, nebo na základě požadavku objednatele k rozšíření rozsahu předmětu díla.

VII. Platební a fakturační podmínky

1. Platby za předmět plnění provádí objednatel formou bezhotovostního platebního styku na účet zhotovitele v peněžním ústavu uvedeném v této smlouvě. Splatné jsou pouze faktury, které mají všechny náležitosti. Splatnost faktury je 30 dnů ode dne doručení objednateli.
2. V případě, že dojde ke zrušení nebo odstoupení od této smlouvy z důvodů na straně objednatele, bude zhotovitel práce rozpracované či dokončené ke dni zrušení nebo odstoupení od smlouvy fakturovat objednateli ve výši vzájemně dohodnutého rozsahu vykonaných prací ke dni zrušení či odstoupení od této smlouvy, a to podílem z ujednané ceny za dílo dle čl. VI za práce uvedené v čl. III. V případě, že nedojde mezi zhotovitelem a objednatelem k dohodě dle předcházející věty, požádá zhotovitel o rozhodnutí příslušný soud.

VIII. Jakost díla

1. Zhotovitel se zavazuje, že celkový souhrn dodaného díla bude dávat schopnost uspokojit stanovené potřeby, tj. využitelnost, bezpečnost, pohotovost, bezporuchovost, udržovatelnost. Ty budou odpovídat platné právní úpravě, českým technickým normám, zadávacím podmínkám a podkladům k výběrovému řízení a této smlouvě. K tomu se prodávající zavazuje použít výhradně komponenty a zařízení, vyhovující požadavkům kladeným na jakost a technickým požadavkům na výrobky.
2. Proávající bude při realizaci dodávky postupovat v souladu s veškerými podmínkami výběrového řízení, s platnými právními předpisy souvisejícími s předmětem dodávky, podle schválených technologických postupů stanovených platnými i doporučenými českými nebo evropskými technickými normami a bezpečnostními předpisy, v souladu se současným standardem u používaných technologií a postupů, tak, aby dodržel smlouvenou kvalitu dodávaného zařízení. Dodržení kvality všech prací a dodávek sjednaných v této smlouvě je závaznou povinností zhotovitele. Zjištěné vady a nedodělky je povinen prodávající odstranit na své náklady.

3. Dílo musí vykazovat parametry stanovené zadávacími podmínkami a zejména technickou specifikací. Parametry této dokumentace jsou pro zhotovitele závazné.
4. V případě, že bude nutno použít postupy a dodávky, které nejsou uvedeny v zadávacích podmínkách, lze použít pouze takových, které v době realizace díla budou v souladu s platnými i doporučenými českými nebo evropskými technickými normami. Jakékoliv změny oproti zadávacím podmínkám musí být předem odsouhlaseny objednatelem.

IX. Provádění dodávky

1. Zhotovitel se zavazuje, že dílo provede svým jménem a na vlastní zodpovědnost. Zhotovitel je povinen předat objednateli dílo v ujednaném rozsahu, jakosti a provedení.
2. Zhotovitel se zavazuje realizovat práce a dodávky vyžadující zvláštní způsobilost nebo povolení podle příslušných předpisů osobami, které tuto podmínku splňují.
3. Věci, které jsou potřebné k provedení díla, je povinen zajistit zhotovitel.
4. Objednatel se zavazuje umožnit zhotoviteli přístup do prostor, ve kterých bude dílo realizováno (prostory kde bude prováděna instalace zařízení) a to v čase od 08:00 do 18:00 hodin. Zhotovitel je povinen informovat objednatele o záměru provádění díla v prostorách zhotovitele minimálně 4 pracovní dny předem.
5. Zhotovitel je povinen zajistit a financovat veškeré subdodavatelské práce a nese za ně odpovědnost, jako by je prováděl sám.
6. Vícepráce či dodávky provedené prodávajícím bez písemného souhlasu objednavatele nebudou zhotoviteli uhrazeny vyjma případu, kdy objednatel provedení takových víceprací dodatečně schválí.

X. Smluvní pokuty

1. Smluvní pokuta v případě prodlení zhotovitele s dokončením díla v termínu dle čl. IV., odst. 2 smlouvy se sjednává ve výši 0,1% z celkové kupní ceny s DPH za každý i započatý den prodlení.
2. Za prodlení zhotovitele s odstraněním vad či nedodělků specifikovaných v předávacím řízení v termínu sjednaném v protokolu o předání a převzetí zařízení se sjednává smluvní pokuta ve výši 0,1 % z celkové kupní ceny s DPH za každý i započatý den prodlení.
3. Úhrada smluvní pokuty nezbavuje zhotovitele povinnosti splnit povinnost smluvní pokutou utvrzenou.
4. V případě prodlení objednatele s placením ceny díla nebo jeho části má zhotovitel právo na smluvní pokutu ve výši 0,1% z nezaplacené fakturované částky za každý den prodlení.
5. V případě nedodržení stanoveného termínu nástupu na odstranění vad v záruční době je objednatel oprávněn účtovat zhotoviteli smluvní pokutu ve výši 3.000 Kč za každou vadu a za každý i započatý den prodlení s nástupem k jejímu odstranění.
6. V případě, že závazek provést dílo zanikne před řádným ukončením díla, nezaniká nárok na smluvní pokutu, pokud vznikl dřívějším porušením povinnosti.
7. Zánik závazku pozdním plněním neznamená zánik nároku na smluvní pokutu za prodlení s plněním.
8. Smluvní pokuty sjednané touto smlouvou zaplatí povinná strana nezávisle na zavinění a na tom, zda a v jaké výši vznikne druhé straně škoda, kterou lze vymáhat samostatně.
9. Smluvní pokuty se nezapočítávají na náhradu případně vzniklé škody.
10. Objednatel je oprávněn jakoukoli smluvní pokutu jednostranně započítat proti jakékoli pohledávce objednatele za zhotovitelem (včetně pohledávky zhotovitele na zaplacení kupní ceny).

XI. Odpovědnost za vady a záruční podmínky

1. Zhotovitel ručí za kvalitu jím provedených prací, za to že provedené práce budou provedeny včas a řádně dle požadavků objednatele a v souladu s platnými právními.
2. Zhotovitel odpovídá za vady, které má dílo v čase jeho odevzdání objednateli. Za vady vzniklé po odevzdání díla odpovídá jen tehdy, když byly způsobeny porušením jeho povinností.
3. Zhotovitel neodpovídá za vady, které byly způsobené použitím podkladů převzatých od objednatele a ani při vynaložení veškeré odborné péče nemohl zjistit jejich nevhodnost, případně na ni upozornil objednatele, ale ten na jejich použití trval.
4. V případě, že se následně zjistí, že dílo má vady z hlediska své úplnosti, má objednatel právo požadovat jednak slevu z ceny díla v poměru odpovídajícím rozsahu díla a opomenutím v úplnosti díla a dále má právo na náhradu všech škod, včetně postihů ze strany kontrolních orgánů, které v důsledku těchto vad díla vzniknou.
5. Zhotovitel se zavazuje, že dílo bude po sjednanou záruční dobu způsobilé k použití pro sjednaný, příp. obvyklý účel a že si zachová sjednané vlastnosti (jakost). Zařízení má vadu, jestliže neodpovídá požadavkům uvedeným ve smlouvě, příslušným právním předpisům, normám nebo jiné dokumentaci vztahující se k dodávce zařízení, popř. pokud neumožňuje užívání, k němuž bylo určeno a zhotoveno.
6. Zhotovitel odpovídá za vady, které se projeví v záruční době zařízení. Za vady, které se projeví po záruční době, odpovídá jen tehdy, jestliže byly prokazatelně způsobeny porušením jeho povinností.
7. Délka záruky je stanovena dle záručních listů výrobce, minimálně však 24 měsíců. Po celou dobu záruky k danému produktu je dodavatel povinen poskytovat bezplatný záruční servis.
8. Před uplynutím sjednané záruční lhůty se prodávající zavazuje v rámci záručního servisu odstranit případné vady, které se vyskytnou v záruční době v níže uvedených lhůtách a za podmínek sjednaných pro záruční vady.
9. Záruční doba začíná plynout po předání díla bez vad a nedodělků, resp. uvedením díla do užívání.
10. Vyskytne-li se vada na díle v průběhu záruční doby bránící jeho užívání, objednatel ji telefonicky na tel. číslo **234 123 456** a současně písemně na emailovou adresu info@erilens.cz oznámí zhotoviteli její výskyt, vadu popíše a uvede, jak se projevuje.
11. Zhotovitel je povinen nejpozději do 5 pracovních dnů po obdržení písemného oznámení o reklamaci nastoupit na odstranění vady a písemně oznámit objednateli, zda reklamaci uznává, nebo z jakých důvodů reklamaci neuznává, a jakou lhůtu navrhuje k odstranění vad. Pokud tak neučiní, má se za to, že reklamaci zhotovitel uznává. Proávající je povinen uplatněnou vadu odstranit i v případě, že uplatnění takové vady neuznává. V případě sporu o oprávněnost uplatněné vady budou smluvní strany respektovat vyjádření a konečné stanovisko soudního znalce stanoveného objednatelem. V případě, že se prokáže, že vada byla objednatelem uplatněna neoprávněně, je kupující povinen nahradit prodávajícímu náklady na odstranění takové vady.
12. Provedenou opravu vady zhotovitel předá objednateli písemně formou předávacího protokolu, přičemž v tomto protokole mimo jiné uvede, kdy kupující právo z vady zařízení uplatnil, jak byla vada odstraněna a dobu trvání odstranění vady.
13. V záruční době může kupující uplatnit svá práva z vad za podmínek uvedených v § 2079 a násled. občanského zákoníku.
14. V případě nedodržení sjednaného termínu k odstranění vady je objednatel oprávněn vady nechat odstranit třetí osobou na náklady zhotovitele, a to i bez předchozího upozornění na tuto skutečnost.
15. Reklamaci lze uplatnit nejpozději do posledního dne záruční lhůty, přičemž i reklamacie odeslaná v poslední den záruční lhůty se považuje za včas uplatněnou. V případě opravy v záruční době se

tato prodlužuje o dobu od oznámení závady kupujícím po její odstranění prodávajícím.

XII. Vlastnické nároky

1. Vlastnické právo přechází na objednatele dnem podpisu předávacího protokolu příslušné části předmětu plnění smlouvy oběma smluvními stranami.

XIII. Změna závazku

1. Objednatel se zavazuje, že přistoupí na změnu závazku v případech, kdy se po uzavření smlouvy změní výchozí podmínky rozhodující pro uzavření této smlouvy, nebo vzniknou na jeho straně nové požadavky.
2. K návrhům dodatků k této smlouvě se strany zavazují vyjádřit písemně ve lhůtě 5 dní od doporučeného odeslání dodatku druhé straně. Po tuto dobu je tímto návrhem vázána strana, která ho podala. V případě, že nedojde k dohodě o znění dodatku ke smlouvě, opravňuje to obě strany, aby kterákoliv z nich požádala soud o rozhodnutí.
3. Obě smluvní strany se zavazují zajistit, aby nedošlo ke zveřejnění informací, které tvoří obchodní tajemství druhé smluvní strany, jeho know-how nebo se jedná o údaje podléhající ochraně dle zvláštních právních předpisů. Takto získané informace použijí pouze pro účely splnění závazků z této smlouvy. Porušení těchto povinností se řídí obecnými ustanoveními o odpovědnosti za škodu, popř. ustanoveními o odpovědnosti dle zvláštních právních předpisů, je-li v nich upravena.

XIV. Sociální a environmentální odpovědnost, inovace

1. Zhotovitel se zavazuje v maximální možné míře při plnění smlouvy dodržovat principy sociálně odpovědného zadávání, environmentálně odpovědného zadávání a inovaci. Zhotovitel se v tomto smyslu zavazuje dodržovat veškeré pracovněprávní předpisy, předpisy týkající se bezpečnosti a ochrany zdraví při práci, jakož i předpisy související s ochranou životního prostředí.
2. V případě zjištění porušení povinností vyplývajících z čl. XIV, odst. 1. této smlouvy bude ze strany Objednatel uplatněna sankce ve výši 1 000,- Kč a to za každý jednotlivý případ takového porušení.

XV. Ostatní a závěrečná ustanovení

1. Objednatel (příkazce) tímto potvrzuje, že o uzavření této smlouvy rozhodl Ing. Vladimír Vopelka, ředitel p.o. na základě usnesení zřizovací listiny příspěvkové organizace.
2. Pokud v této smlouvě není stanoveno jinak, řídí se právní vztahy z ní vyplývající příslušnými ustanoveními občanského zákoníku.
3. Zánik závazku se řídí příslušnými ustanoveními občanského zákoníku. Příkaz lze vypovědět na základě písemné výpovědi došlé druhé smluvní straně a zaniká uplynutím 14 denní výpovědní doby, která počíná běžet od prvního dne následujícího od doručení výpovědi druhé smluvní straně.
4. Do 10 dnů od zániku právního vztahu, založeného touto smlouvou, je zhotovitel (příkazník) povinen předat objednateli (příkazci) veškeré záležitosti (např. doklady a další), které od něho obdržel, jakož i vše, co pro něj získal při obstarání záležitostí dle této smlouvy.
5. Tuto smlouvu lze měnit či doplňovat pouze po dohodě smluvních stran formou písemných a číslovaných dodatků.
6. Tato smlouva je vyhotovena ve 4 vyhotoveních s platností originálu, přičemž objednatel obdrží 3 vyhotovení a zhotovitel 1 vyhotovení.
7. Tato smlouva bude v úplném znění uveřejněna prostřednictvím registru smluv postupem dle zákona č. 340/2015 Sb., o zvláštních podmínkách účinnosti některých smluv, uveřejňování těchto smluv a o registru smluv (zákon o registru smluv), ve znění pozdějších předpisů. Zhotovitel

prohlašuje, že souhlasí s uveřejněním svých osobních údajů obsažených v této smlouvě, které by jinak podléhaly znečitelnění, v registru smluv, popř. disponuje souhlasem třetích osob uvedených na své straně s uveřejněním jejich osobních údajů v registru smluv, které by jinak podléhaly znečitelnění. Smluvní strany se dohodly na tom, že uveřejnění v registru smluv provede objednatel (příkazce), který zároveň zajistí, aby informace o uveřejnění této smlouvy byla zaslána zhotoviteli (příkazci) do datové schránky ID **vj54g7k** /na e-mail: rbartakova@erilens.cz. Smlouva nabývá platnosti dnem jejího uzavření a účinnosti dnem uveřejnění v registru smluv.

XVI. Podpisy smluvních stran

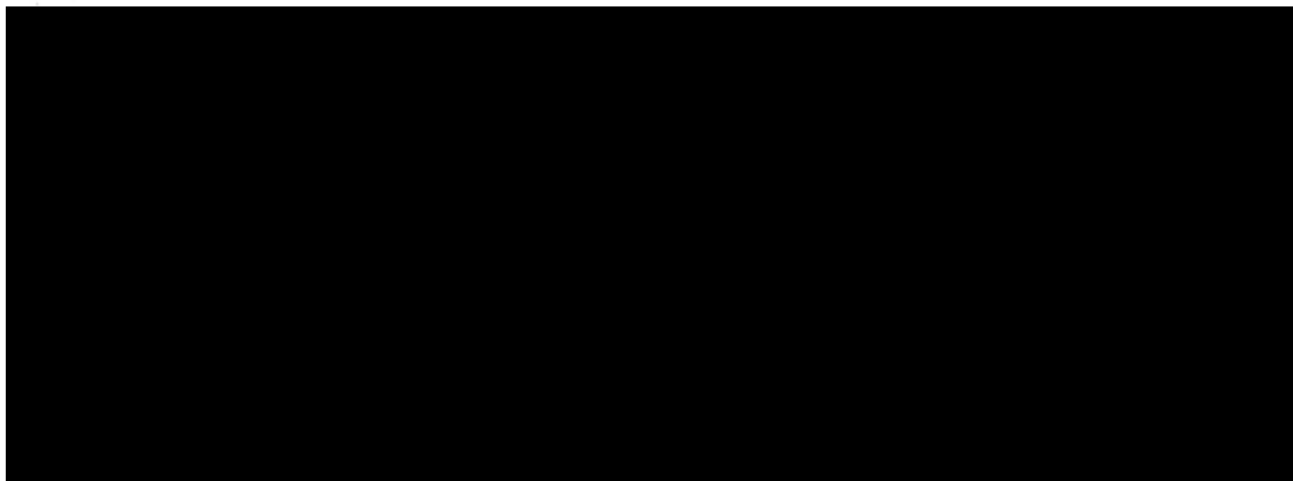
1. Zhotovitel i objednatel (příkazník i příkazce) shodně prohlašují, že si tuto smlouvu před jejím podpisem přečetli, že byla uzavřena po vzájemném projednání podle jejich pravé a svobodné vůle, určitě, vážně a srozumitelně, bez zneužití tísně, nezkušenosti, rozumové slabosti, rozrušení nebo lehkomyšlnosti druhé strany, na důkaz čehož připojují své podpisy.

Ing. Lubor Veselý je oprávněn podepsat tuto smlouvu za zhotovitele v souladu s Obchodním rejstříkem nebo Živnostenských rejstříkem.

2. Ing. Vladimír Vopelka, ředitel p.o., je oprávněn podepsat tuto smlouvu na základě zřizovací listiny příspěvkové organizace.

Přílohy:

- | | |
|--------------|------------------------------|
| Příloha č. 1 | Popis technického řešení |
| Příloha č. 2 | Nákres provedení |
| Příloha č.3 | Položkový rozpočet |
| Příloha č.4 | výpis z obchodního rejstříku |



Popis technického řešení

Zadavatel s ohledem na potřeby uživatelů požaduje kolejnicový zvedací, přepravní a asistenční systém pro profesionální použití, se zvedacími jednotkami pro přechod mezi místnostmi - tzn. jednofázový transport imobilních klientů mezi místnostmi s dvěma aktivními popruhy a mechanickou automatikou pro volné a rychlé vysouvání a zasouvání nezátíženého popruhu. Zvedací jednotky musí být dvourychlostní pro zrychlení přípravných manipulací, vybavené vestavnými napájecími akumulátory a ručním ovladačem na kabelu. Doblžení nabíječkou mimo kolejnicový systém prostřednictvím ručního ovladače. Software zvedací jednotky pro komunikaci s PC pro sledování statistik používání a dalších informací.

Transport mezi místnostmi musí probíhat rychle a jednoduše, tj. v jedné fázi systémem přenesení klienta v závěsu zvedací jednotkou standardními dveřmi (bez úprav dveří, zárubní či naddveří) přímo z jedné kolejnice na druhou. Požadujeme současné navíjení a odvíjení obou závěsných popruhů zvedací jednotky při přechodu mezi místnostmi ovládané společně jedním tlačítkem ručního ovladače. Zvedací jednotka musí při transportu mezi místnostmi současně jeden popruh aktivně uvolňovat a druhý navíjet, aby nedocházelo k výraznému poklesu přepravované osoby. Zvedací jednotky s jedním aktivním navíjecím popruhem a jedním pomocným pevným popruhem pro vícefázový přechod mezi místnostmi přes pomocný popruh nejsou vzhledem k násobnému množství manipulačních úkonů a delším časům transportu mezi místnostmi pro potřeby zadavatele vyhovující. Rovněž systémy, kdy jsou pro přechod mezi místnostmi používány 2 zvedací jednotky, nejsou při potřebě na rychlé a jednoduché ovládání vyhovující.

S ohledem na potřebu vysoké míry stability a bezpečnosti klientů požadujeme minimálně třibodové zavěšení asistenčního vaku přímo na zvedací jednotku s možností změny šířky závěsného ramene pro přizpůsobení proporcím přepravované osoby. Závěsné rameno výkyvné pro kompenzování bočního nevyvážení přepravované osoby. Dvoubodové zavěšení přímo na zvedací jednotku či vícebodové zavěšení na samostatné rameno zavěšené pod zvedací jednotkou není vzhledem k nižší stabilitě klienta a nižšímu komfortu pro potřeby zadavatele vyhovující.

Kolejnicový systém v rozsahu výčtu výměr pro transport mezi místnostmi bez stavebních úprav (prostupů pro kolejnice). Kolejnice zaobleného profilu, bílé barvy, pasivní pojezd s tlumením hluku pojezdu, beznástrojové připnutí a odepnutí zvedací jednotky v obsluze rukou dostupné výšce (max. 2m). Možnost různé montážní výšky kolejnic v jednotlivých místnostech (těsně pod strop, nebo do podhledu). Provedení kolejnic a úchyty pro domácí prostředí (bez viditelných šroubů a pod.).

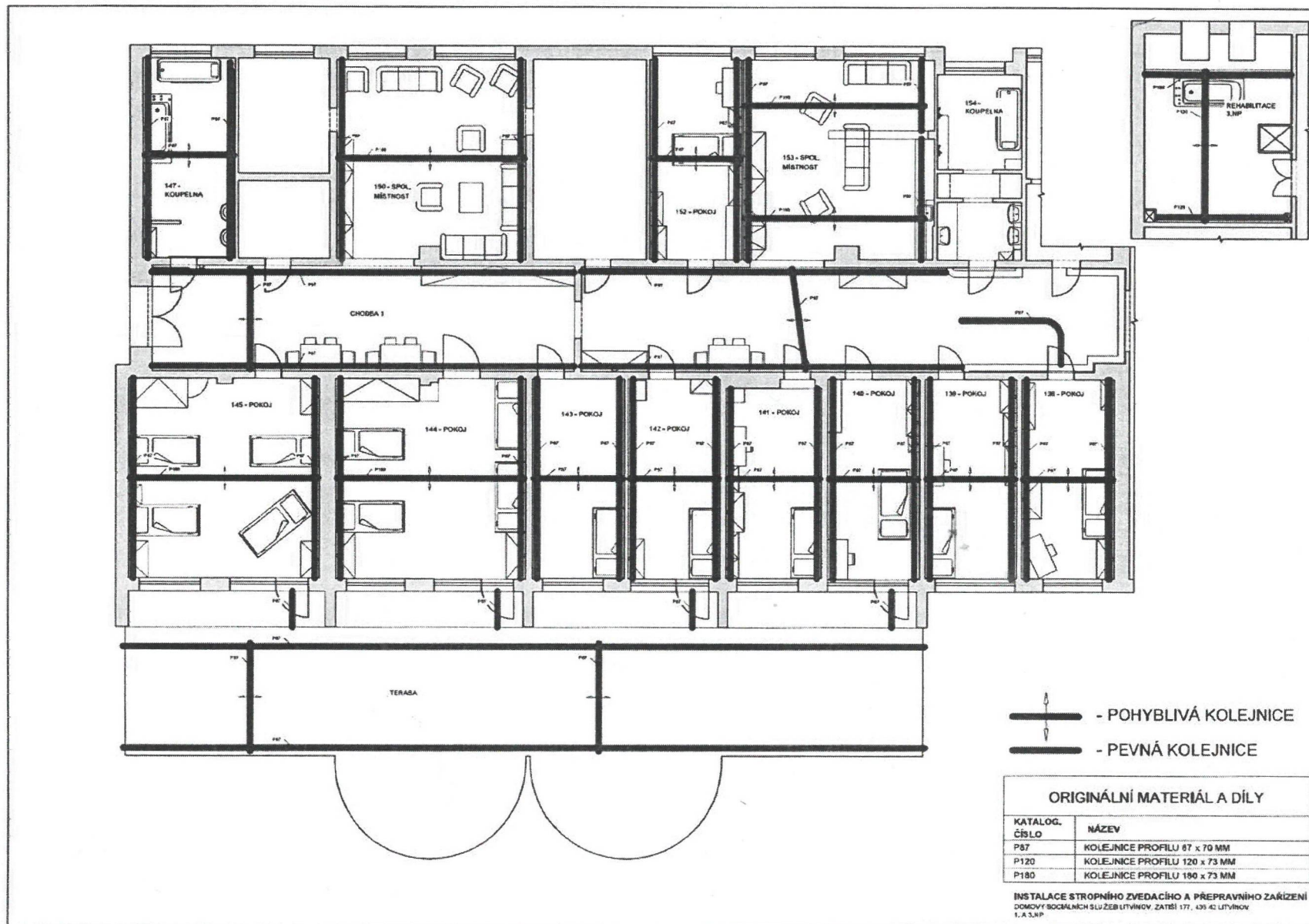
Specializované vaky bez pomocného rámu, pro různá použití (transport, koupání, toaleta) v různých velikostech. Vícenásobné úchyty pro nastavení polohy přepravované osoby v závěsu. Možnost doplnění o prodloužené úchyty pro nadstandardní polohování.

Nosnost celého systému min. 220 kg.

Zadavatel požaduje dodávku, instalaci a zprovoznění zařízení v určených prostorách zadavatele v objektu Domovů sociálních služeb Litvínov, příspěvková organizace, na adrese Zátíší 177, 435 42 Litvínov a zaškolení obsluhy.

Nákres provedení

Příloha č. 6



- POHYBLIVÁ KOLEJNICE
- PEVNÁ KOLEJNICE

ORIGINÁLNÍ MATERIÁL A DÍLY	
KATALOG. ČÍSLO	NÁZEV
P87	KOLEJNICE PROFILU 87 x 70 MM
P120	KOLEJNICE PROFILU 120 x 73 MM
P180	KOLEJNICE PROFILU 180 x 73 MM

INSTALACE STROPNÍHO ZVEDACÍHO A PŘEPRAVNÍHO ZAŘÍZENÍ
DOMOVY SOCIÁLNÍCH SLUŽEB LITVÍNOV, ZATĚŠÍ 177, 435 42 LITVÍNOV
1. A 3.NP

Soupis dodávek a souvisejících prací k nacenění

Budova, patro, oddělení	Místnosti	Popis	Množství	Jednotková cena (bez DPH)	Cena celkem (bez DPH)
1.NP	138 - Pokoj	Kolejnicový systém portálový na ploše cca 2,7 x 5,9 m pro pokrytí celé plochy místnosti, včetně dopravy, montáže a inicializační revize. Montáž do stropu. Nosnost 220 Kg. Všechny kolejnice profilu 87 x 70 mm.	1	98 561,00 Kč	98 561,00 Kč
	139 - Pokoj	Kolejnicový systém portálový na ploše cca 2,7 x 5,9 m pro pokrytí celé plochy místnosti, včetně dopravy, montáže a inicializační revize. Montáž do stropu. Nosnost 220 Kg. Všechny kolejnice profilu 87 x 70 mm.	1	98 561,00 Kč	98 561,00 Kč
	140 - Pokoj	Kolejnicový systém portálový na ploše cca 2,6 x 5,9 m pro pokrytí celé plochy místnosti, včetně dopravy, montáže a inicializační revize. Montáž do stropu. Nosnost 220 Kg. Všechny kolejnice profilu 87 x 70 mm.	1	97 348,00 Kč	97 348,00 Kč
	141 - Pokoj	Kolejnicový systém portálový na ploše cca 2,8 x 5,6 m pro pokrytí celé plochy místnosti, včetně dopravy, montáže a inicializační revize. Montáž do stropu a do stěn. Nosnost 220 Kg. Všechny kolejnice profilu 87 x 70 mm.	1	97 954,00 Kč	97 954,00 Kč
	142 - Pokoj	Kolejnicový systém portálový na ploše cca 2,7 x 5,9 m pro pokrytí celé plochy místnosti, včetně dopravy, montáže a inicializační revize. Montáž do stropu. Nosnost 220 Kg. Všechny kolejnice profilu 87 x 70 mm.	1	98 561,00 Kč	98 561,00 Kč
	143 - Pokoj	Kolejnicový systém portálový na ploše cca 2,7 x 5,9 m pro pokrytí celé plochy místnosti, včetně dopravy, montáže a inicializační revize. Montáž do stropu. Nosnost 220 Kg. Všechny kolejnice profilu 87 x 70 mm.	1	98 561,00 Kč	98 561,00 Kč
	144 - Pokoj	Kolejnicový systém portálový na ploše cca 5,7 x 5,7 m pro pokrytí celé plochy místnosti, včetně dopravy, montáže a inicializační revize. Montáž do stropu. Nosnost 220 Kg. Pevné kolejnice profilu 87 x 70 mm, pohyblivá kolejnice profilu 180 x 73 mm.	1	133 752,00 Kč	133 752,00 Kč
	145 - Pokoj	Kolejnicový systém portálový na ploše cca 5,7 x 5,7 m pro pokrytí celé plochy místnosti, včetně dopravy, montáže a inicializační revize. Montáž do stropu. Nosnost 220 Kg. Pevné kolejnice profilu 87 x 70 mm, pohyblivá kolejnice profilu 180 x 73 mm.	1	133 752,00 Kč	133 752,00 Kč
	147 - Koupelna	Kolejnicový systém portálový na ploše cca 2,6 x 5,8 m pro pokrytí celé plochy místnosti, včetně dopravy, montáže a inicializační revize. Montáž do stropu. Nosnost 220 Kg. Všechny kolejnice profilu 87 x 70 mm.	1	96 741,00 Kč	96 741,00 Kč
	150 - Spol. místnost	Kolejnicový systém portálový na ploše cca 5,7 x 5,5 m pro pokrytí celé plochy místnosti, včetně dopravy, montáže a inicializační revize. Montáž do stropu. Nosnost 220 Kg. Pevné kolejnice profilu 87 x 70 mm, pohyblivá kolejnice profilu 180 x 73 mm.	1	132 538,00 Kč	132 538,00 Kč
	152 - Pokoj	Kolejnicový systém portálový na ploše cca 2,7 x 5,9 m pro pokrytí celé plochy místnosti, včetně dopravy, montáže a inicializační revize. Montáž do stropu. Nosnost 220 Kg. Všechny kolejnice profilu 87 x 70 mm.	1	98 561,00 Kč	98 561,00 Kč
	153 - Spol. místnost	Kolejnicový systém portálový na ploše cca 5,4 x 3,2 m a kolejnicový systém portálový na ploše cca 5,4 x 2,1 m pro pokrytí celé plochy místnosti, včetně dopravy, montáže a inicializační revize. Montáž do stropu. Nosnost 220 Kg. Pevné kolejnice profilu 87 x 70 mm, pohyblivá kolejnice profilu 180 x 73 mm.	1	181 684,00 Kč	181 684,00 Kč
		Chodba 1	Kolejnicový systém portálový na ploše cca 12,8 x 3,0 m pro pokrytí celé plochy místnosti, včetně dopravy, montáže a inicializační revize. Montáž do stropu. Nosnost 220 Kg. Všechny kolejnice profilu 87 x 70 mm.	1	203 526,00 Kč
	Chodba 2	Kolejnicový systém portálový na ploše cca 11,1 x 3,0 m pro pokrytí části plochy místnosti a navazující systém liniový délky cca 4,1 m pro transport do místnosti "138 - Pokoj", včetně dopravy, montáže a inicializační revize. Montáž do stropu. Nosnost 220Kg. Všechny kolejnice profilu 87 x 70 mm.	1	182 897,00 Kč	182 897,00 Kč
	Terasa	Kolejnicový systém portálový na ploše cca 24,3 x 3,2 m a navazující kolejnicový systém prostý (4x) jednotlivé délky cca 1,0 m pro pokrytí části plochy místnosti, včetně dopravy, montáže a inicializační revize. Montáž do ocelových I profilů. Nosnost 220 Kg. Všechny kolejnice profilu 87 x 70 mm.	1	404 962,00 Kč	404 962,00 Kč
3.NP	Rehabilitace	Kolejnicový systém portálový na ploše cca 2,9 x 4,5 m pro pokrytí části plochy místnosti, včetně dopravy, montáže a inicializační revize. Montáž na pomocné konstrukce. Nosnost 220 Kg. Všechny kolejnice profilu 120 x 73 mm.	1	92 494,00 Kč	92 494,00 Kč
	Vybavení	Dvourychlostní zvedací jednotka se dvěma aktivními popruhy, s tříbodovým zavěšením asistenčního vaku a volitelnou šířkou závěsného ramene pro zvedání klientů do 220 kg	3	87 958,00 Kč	263 874,00 Kč
		Závěs pro transport, různé velikosti	6	7 400,00 Kč	44 400,00 Kč
		Závěs pro sprchování, různé velikosti	18	13 032,00 Kč	234 576,00 Kč
		Váha pro závěsný systém	2	10 522,00 Kč	21 044,00 Kč
				Celkem bez	2 814 347,00 Kč
				DPH 15%	422 152,05 Kč
				Celkem včetně	3 236 499,05 Kč

Výpis

z obchodního rejstříku, vedeného
Městským soudem v Praze
oddíl C, vložka 7818

Datum vzniku a zápisu:	12. března 1992
Spisová značka:	C 7818 vedená u Městského soudu v Praze
Obchodní firma:	ERILENS s.r.o.
Sídlo:	Praha 6, Papírenská 114/5, PSČ 16000
Identifikační číslo:	453 06 371
Právní forma:	Společnost s ručením omezeným
Předmět podnikání:	montáž, opravy, revize a zkoušky elektrických zařízení výroba, obchod a služby neuvedené v přílohách 1 až 3 živnostenského zákona v oborech činností zapsaných v živnostenském rejstříku
Statutární orgán:	
jednatel:	Ing. LUBOR VESELÝ, dat. nar. 24. července 1966 K Drsnici 535/13, Suchdol, 165 00 Praha 6 Den vzniku funkce: 11. února 2021
Počet členů:	1
Způsob jednání:	Jednatel zastupuje společnost samostatně.
Prokura:	Ing. ŠTĚPÁN DAŘBUJÁN, dat. nar. 16. července 1983 Hennerova 229/3, Motol, 150 00 Praha 5 Prokurista se podepisuje tak, že k firmě společnosti připojí svůj podpis a údaj označující prokuru
Společníci:	
Společník:	JIŘÍ VYBÍRAL, dat. nar. 29. dubna 1974 č.p. 82, 679 71 Býkovice
Podíl:	Vklad: 360 000,- Kč Splaceno: 100% Obchodní podíl: 90%
Společník:	Ing. LUBOR VESELÝ, dat. nar. 24. července 1966 K Drsnici 535/13, Suchdol, 165 00 Praha 6
Podíl:	Vklad: 40 000,- Kč Splaceno: 100% Obchodní podíl: 10%
Základní kapitál:	400 000,- Kč
Ostatní skutečnosti:	Datum uzavření spol. smlouvy: 10.1.1992 Obchodní korporace se podřídila zákonu jako celku postupem podle § 777 odst. 5 zákona č. 90/2012 Sb., o obchodních společnostech a družstvech.