



MHMPXPMFOTBJ

## **SMLOUVA O VÝPŮJČCE**

**č. VYP/54/09/023422/2023**

evidenční číslo OCP MHMP 74/2023

**uzavřená podle § 2193 a násl. zákona č. 89/2012 Sb., občanský zákoník, ve znění  
pozdějších předpisů, kterou níže uvedeného dne, měsíce a roku uzavřely smluvní strany:**

### **I. Hlavní město Praha**

se sídlem Mariánské nám. 2, 110 01 Praha 1  
zastoupené RNDr. Štěpánem Kyjovským, ředitelem odboru ochrany prostředí MHMP  
IČO: 00064581  
DIČ: CZ00064581  
ID DS: 48ia97h  
(dále jen „*půjčitel*“)  
a

- 2. CETUS PLUS a.s.** se sídlem Plzeňská 181/183, 150 00 Praha 5 Košiče  
zapsaná v obchodním rejstříku vedeném Městským soudem v Praze, oddíl B, vložka  
B 6931  
zastoupená Karlem Muzikou, členem představenstva  
IČO: 26419823  
DIČ: CZ26419823  
ID DS: 6w6ddn8  
(dále jen „*vypůjčitel*“)

### **I.**

#### **Předmět výpůjčky**

1. Půjčitel je vlastníkem pozemku parc.č. 1798/1, druh pozemku ostatní plocha, o výměře 77 508 m<sup>2</sup> zapsaného na LV č. 759 v katastrálním území Bubeneč, obec Praha, evidovaného v katastru nemovitostí Katastrálního úřadu pro hl. město Praha, katastrální pracoviště Praha
2. Půjčitel přenechává do bezplatného užívání část pozemku uvedeného v ustanovení článku I. odst. 1 této smlouvy o celkové výměře 110 m<sup>2</sup> dle situace, která je přílohou č. 1 této smlouvy a její nedílnou součástí (dále jen „*předmět výpůjčky*“).

### **II.**

#### **Účel výpůjčky**

Vypůjčitel je oprávněn užívat předmět výpůjčky za účelem výstavby kanalizační přípojky, osazení zřízení ukliďňovací kanalizační šachty v rámci „Stavby č. 44574 Kaštanka, WC u Šlechtovy restaurace“.

### III.

#### Doba výpůjčky

Tato smlouva se uzavírá na dobu určitou, a to od 1.9.2023 do 29.9.2023.

### IV.

#### Závazková část

1. Vypůjčitel přejímá předmět výpůjčky a je si vědom stavu, v jakém se nachází ke dni podpisu této smlouvy. O jeho zapůjčení i vrácení zpět bude sepsán předávací protokol, přičemž za půjčitele je odpovědným zástupcem odboru ochrany prostředí MHMP (dále jen „OCP“) [REDACTED]
2. Vypůjčitel je oprávněn užívat předmět výpůjčky jen ke sjednanému účelu dle článku II. této smlouvy a bez písemného souhlasu půjčitele předmět výpůjčky nesmí užívat k jinému než sjednanému účelu ani ho nesmí přenechat do užívání jiné osobě. Tím není dotčeno právo vypůjčitele pověřit jinou osobu, aby pro něj jeho jménem a na jeho zodpovědnost práce v rámci účelu výpůjčky provedla.
3. Půjčitel prohlašuje, že předmět výpůjčky je způsobilý k jeho užití v souladu s účelem této smlouvy tak, jak je specifikován v článku II. této smlouvy.
4. Bez předchozího písemného souhlasu půjčitele, závazného stanoviska příslušného orgánu státní památkové péče a závazného stanoviska příslušného stavebního úřadu nesmí vypůjčitel na předmětu výpůjčky provádět terénní úpravy, stavby, oplocení ani jiné změny nad rozsah umožněný touto smlouvou.
5. Vypůjčitel se zavazuje:
  - a) provádět na předmětu výpůjčky pouze činnosti související s účelem výpůjčky;
  - b) udržovat předmět výpůjčky a jeho bezprostřední okolí v čistotě a pořádku;
  - c) zajistit v rámci stavby mimo zábory v parku Stromovka dostatečný počet mobilních WC;**
  - d) dodržovat podmínky uvedené ve Stanovisku Č.j.: MHMP 627704/2022 ze dne 21.4.2022, které je přílohou č. 3 této smlouvy;
  - e) zhotovit před započítím prací **pasport zpevněných ploch, komunikací a vegetačních ploch**, na nichž budou prováděny práce v souvislosti s kácením stromů, případně v jejich blízkosti, **fotodokumentaci předat zástupci odboru OCP v den předání stavby;**
  - f) **informovat průběžně s předstihem správce parku o etapizaci prací, průjezdnosti a průchodnosti v parku Stromovka, o konání kontrolních dnů v rámci stavby, zajistit správci parku neomezený přístup na stavbu z důvodu kontroly dodržení podmínek OCP; poskytnout půjčiteli aktualizovaný harmonogram prací a zajistit jeho průběžnou aktualizaci; zápisy z kontrolních dnů probíhajících v rámci staveb Kaštanky zasílat průběžně e-mailem zástupci OCP;**
  - g) **vjíždět do parku Stromovka pouze na základě výjimek**, tyto umístit ve vozidle na viditelném místě po celou dobu jeho pohybu v parku, vypůjčitel je zodpovědný za to, že výjimka nebude kopírována, falšována ani jinak upravována;
  - h) zajistit, že motorová vozidla nebudou parkovat v rámci parku Stromovka;

- i) zajistit bezpečný průchod pro chodce a průjezd pro údržbu parku, obsluhu a záchrannou službu; motorová vozidla se musí pohybovat pouze po zpevněných asfaltových komunikacích, a to po nejkratší možné trase od místa vjezdu k cílovému objektu či místu akce, nesmí zajíždět na travnaté plochy ani jejich okraje; dodržovat v rámci parku Stromovka **maximální rychlost 20 km/hod.**; **v případě, že budou porušeny podmínky stanovené v této výjimce, bude výjimka odebrána.**
- j) zajistit, aby vozidla stavby nebránila obslužnosti a údržbě parku Stromovka, umístit parkování obslužnosti stavby mimo pozemky ve správě OCP, zajistit v rámci obslužnosti stavby dostatečná opatření pro bezpečný provoz v parku, zejména v rámci sdruženého provozu obslužnosti stavby s běžným provozem a údržbou parku Stromovka,
- k) zajistit, aby se mechanizace pro obslužnost stavby v rámci parku Stromovka pohybovala pouze po vyznačených obslužných asfaltových komunikacích, viz příloha č. 4, nevjížděla do vegetačních a technických prvků mimo zábor;
- l) nevjíždět na mlatové plochy, trávníky a dlážděné plochy mimo zábory;
- m) neujíždět mechanizací na atypické betonové lemy lemující mlatové plochy a záhony na parteru;**
- n) **umístit zařízení staveniště mimo pozemky ve správě OCP;**
- o) označit stavbu **informačními cedulemi o stavby (investor, termín provádění stavebních úprav, kontaktní osoba atd.)**; po dobu stavby u vstupu do Stromovky instalovat infopanel o rozsahu rekonstrukčních prací pro návštěvníky parku;
- p) **dodržet v rámci stavby rozsah záborů**, příp. opodstatněné změny záborů předem konzultovat a odsouhlasit se zástupcem OCP;
- q) **prověřit skutečnou lokalizaci všech sítí technické infrastruktury** v lokalitě dotčené stavbou;
- r) zajistit celý obvod záboru stavby v parku Stromovka **pevnými zábranami** (zábrany budou propojeny spojkami), **případně stabilním oplocením** z důvodu velkého provozu návštěvníků parku Stromovka v denních i nočních hodinách, výkopy dostatečně označit, aby nedošlo ke střetu s návštěvníky parku, zajistit průchod pro chodce a průjezd pro údržbu parku, obsluhu a záchrannou službu, v případě, že bude komunikace nebo zpevněná navazující plocha v některých úsecích dočasně neprůjezdná, pak informovat o navrhovaných objízdných a obchodích trasách (formou mapky a popisu tras v koordinaci s OCP), informovat s předstihem návštěvníky parku o omezení provozu,
- s) dodržovat při provádění stavebních prací v komunikacích a při zpětných úpravách povrchů **„Zásady a technické podmínky pro zásahy komunikací a provádění výkopů a zásypů rýh pro inženýrské sítě“** schválené usnesením RIIMP č. 95 ze dne 31.1.2012, s účinností od 1.2.2012 v platném znění, po výkopových pracích nesmí dojít k sedání zpevněných ploch v místě výkopu;
- t) dodržet podmínky uvedené v příloze č. 5 – Kopaná sonda a kanalizační přípojka dešťové kanalizace;
- u) uvést do **původního stavu** dlážděnou plochu, v rámci které se bude provádět sonda a přípojka kanalizace, a to včetně všech podkladových vrstev, navazovat kladení dlažby na stávající okolní klad dlažby viz příloha č. 2; předložit zástupci OCP zátěžové zkoušky po realizaci výkopů, v případě propadu dlažby bude půjčitel vyžadovat

- nápravu stavu, použít na zadláždění identický materiál, který bude po dobu prací deponován na bezpečném místě, aby nedošlo k jeho odcizení;
- v) deponovat v rámci výkopových prací vzniklý materiál na dlažbě po dobu nezbytně nutnou, vždy na geotextilii s přesahem minimálně 0,5 m, zajistit, aby nedošlo k zanesení spár dlažby materiálem z výkopku; v případě nepříznivého počasí skladovat stavební materiál z výkopku v rámci areálu Kaštanky, aby nedošlo k vyplavení materiálu do mlatových ploch na parteru;
- w) zajistit, aby v rámci prací v parku **nebyly poškozeny vegetační ani technické prvky** (včetně kořenového prostoru stromů) viz příloha č. 2 a č. 3; neprodleně řešit jejich případné poškození se zástupcem OCP;
- x) postupovat v rámci staveb v památkově i přírodně chráněném parku Stromovka v souladu s oborovými normami a standardy především:

### Normy ČSN:

- ČSN 83 9011 / 2006 technologie vegetačních úprav v krajině Práce s půdou
- ČSN 83 9021 / 2006 – technologie vegetačních úprav v krajině – Rostliny a jejich výsadba
- ČSN 83 9031 / 2006 technologie vegetačních úprav v krajině Travníky a jejich zakládání
- ČSN 83 9041 / 2006 – technologie vegetačních úprav v krajině – Technicko-biologické způsoby stabilizace terénu
- ČSN 83 9051 / 2006 technologie vegetačních úprav v krajině Rozvojová a udržovací péče
- ČSN 83 9061 / 2006 – **technologie vegetačních úprav v krajině – Ochrana stromů, porostů a vegetačních ploch při stavebních pracích**
- ČSN 46 4902-1/ 2001 – technologie vegetačních úprav v krajině – Všeobecná ustanovení a ukazatele jakosti

### Standardy péče o přírodu a krajinu (AOPK):

- **SPPK A02 002;2015 (I. revize) Řez stromů**
- SPPK A02 001;2021 (I. revize) Výsadba stromů
- SPPK A02 003;2022 Výsadba a řez keřů a lián
- SPPK A01 001;2018 Hodnocení stavu stromů
- **SPPK A01 002;2017 Ochrana dřevin při stavební činnosti**
- SPPK A02 004;2019 Bezpečnostní vazby a ostatní stabilizační systémy
- **SPPK A02 005;2018 Kácení stromů**
- SPPK A02 007;2020 Úprava stanovištních poměrů dřevin
- SPPK A02 009;2019 Speciální zásahy na stromech
- **SPPK A02 010;2020 Péče o dřeviny kolem veřejné dopravní infrastruktury**
- SPPK A02 011;2018 Péče o dřeviny kolem veřejné technické infrastruktury
  
- Městský standard plánování, výsadby a péče o uliční stromořadi jako významného prvku modrozelené infrastruktury pro adaptaci na změnu klimatu, Technické a kvalitativní požadavky, IPR Praha 2022 – zejména části A.1. Zóny ochrany

kořenového prostoru stromů a část C.3. Ochrana stromů při stavební činnosti viz příloha č. 2

- Zákon č. 114/1992 Sb., o ochraně přírody a krajiny
- Zákon č. 20/1987 Sb., zákon o státní památkové péči

y) předat po dokončení stavby do doby protokolárního předání pozemku zástupci OCP zaměření, tzn. lokalizaci sítě technické infrastruktury a všech dalších povrchových znaků v parku Stromovka v \*.dwg, \*.dxf, \*.txt, \*.xlsa, a \*.pdf atd;

z) **udržovat průběžně při provádění prací předmět výpůjčky a jeho bezprostřední okolí v čistotě a pořádku**, zajistit průběžný odvoz odpadků, zajistit během prací **průběžné čištění komunikací a zpevněných ploch**, zajistit a bez zbytečného odkladu na vlastní náklady odstranit v průběhu prací případné znečištění, a to včetně komunikací znečištěných stavbou i mimo zábor; nesmí docházet ke znehodnocení ploch zhutněním a znečištěním od stavebních materiálů;

aa) zajistit po ukončení stavebních prací řádný úklid včetně odvozu odpadu a uvedení používaných komunikací a travnatých ploch do původního stavu;

bb) umožnit oprávněným zástupcům půjčitele vstup na předmět výpůjčky za účelem provedení kontroly, zda půjčitel užívá předmět výpůjčky v souladu s účelem výpůjčky;

cc) rámci užívání předmětu výpůjčky respektovat principy předcházení vzniku odpadů, minimalizovat používání jednorázových obalů a výrobků, omezit jednorázové papírové odpady a řídit se principy správného třídění odpadu;

dd) v rámci případného cateringu zamezit vzniku plastových a vicemateriálových jednorázových odpadů a omezit jednorázové papírové odpady. Jídlo a nápoje proto podávat pouze:

- ve vratném omyvatelném nádobí – sklo, porcelán, kovové přístroje, nebo
- ve vratném plastovém nádobí – misky, kelímky, nebo
- v kompostovatelném nádobí – PLA kelímky, papírové kelímky a tácky, dřevěné přístroje (PLA – polylactid, kyselina polymléčná extrahovaná z kukuřičného škrobu);

ee) na předmětu výpůjčky se řídit obecně závaznou vyhláškou č. 6/2001 Sb. HMP, o ochraně veřejné zeleně, obecně závaznou vyhláškou č. 8/2008 Sb. HMP (vyhláškou o čistotě),

6. Vypůjčitel bere na vědomí, že dojde-li během výpůjčky k vložení jeho nákladů do předmětu výpůjčky, nemá nárok na jejich náhradu.

7. Vracení předmětu výpůjčky:

a) k datu ukončení dohodnuté doby výpůjčky je vypůjčitel povinen zajistit vyklizení předmětu výpůjčky a uvést předmět výpůjčky do řádného stavu; o předání bude pořízen protokol, v němž půjčitel uvede požadavky v souvislosti s náhradou škod vzniklých na předmětu výpůjčky a rovněž požadavky na opravy poškozených ploch, vegetačních či technických prvků, včetně příslušných termínů realizace oprav;

b) do 5 kalendářních dnů po ukončení výpůjčky bude předmět výpůjčky formálně předán zpět zástupci půjčitele, a to tak, že vypůjčitel je povinen ve věci vracení předmětu výpůjčky kontaktovat zástupce půjčitele nejpozději tři pracovní dny před

ukončením výpůjčky a dohodnout termín vrácení předmětu výpůjčky v průběhu uvedených 5 kalendářních dnů.

8. Vypůjčitel je povinen:
  - a) odstranit veškeré závady na předmětu výpůjčky, za něž odpovídá a jež budou zjištěny při předání předmětu výpůjčky pověřenému zástupci půjčitele. Závady je vypůjčitel povinen odstranit do 5 kalendářních dnů ode dne předání předmětu výpůjčky, nebude-li smluvními stranami dohodnuto jinak;
  - b) oznámit bez zbytečného odkladu písemně půjčiteli veškeré změny skutečnosti uváděných v této smlouvě (změnu adresy sídla, užívanou výměru apod.)

## V.

### Výpověď smlouvy

1. Půjčitel je oprávněn vypovědět tuto smlouvu ve výpovědní době 1 týdně, poruší-li vypůjčitel zvláště hrubě některou ze svých povinností uvedených v čl. IV. této smlouvy; v dalších případech stanovených občanským zákoníkem, není-li touto smlouvou ujednáno něco jiného.
2. Pro doručování je kontaktní adresa půjčitele: Jungmannova 35/29, 110 00 Praha 1. Pro doručování je kontaktní adresa vypůjčitele ID DS: 6w6ddn8.
3. Pokud se kontaktní adresa půjčitele nebo vypůjčitele změní, jsou smluvní strany povinny tuto skutečnost si navzájem písemně a bez zbytečného odkladu oznámit. Písemnost se považuje za doručenou druhé smluvní straně dnem, kdy byla doručena do její dispoziční sféry. Za doručení do dispoziční sféry se vždy považuje doručení na kontaktní adresu dle odstavce 2. tohoto článku.
4. Výpovědní doby počínají běžet od prvního dne následujícího po doručení výpovědi druhé smluvní straně.

## VI.

### Smluvní pokuty

1. Za nedodržení podmínek této smlouvy je vypůjčitel povinen zaplatit půjčiteli tyto smluvní pokuty:
  - a) za užívání předmětu výpůjčky v rozporu s účelem výpůjčky podle této smlouvy jednorázově smluvní pokutu ve výši 50 000,- Kč (slovy padesát tisíc korun českých),
  - b) za porušení podmínky uvedené v čl. IV. odst. 5. písm. l), tj. za každé porušení zákazu vjezdu mimo zábrany a vymezené obslužné koridory smluvní pokutu ve výši 2 000,- Kč (slovy dvatisíc korun českých) za každý m<sup>2</sup> nepovoleného vjezdu mimo zábor;
  - c) za porušení podmínky uvedené v čl. IV. odst. 5. písm. w), tj. za každé jedno poškození na dřevině smluvní pokutu 50 000,- Kč (slovy padesát tisíc korun českých);
  - d) za porušení podmínky uvedené v čl. IV. odst. 5. písm. v) smluvní pokutu ve výši 10 000,- Kč (slovy deset tisíc korun českých) za každý i započatý m<sup>2</sup>;
  - e) za porušení podmínky uvedené v čl. IV. odst. 5. písm. j) smluvní pokutu ve výši 10 000,- Kč (slovy deset tisíc korun českých) za každé vozidlo/den;

- f) za porušení podmínky uvedené v čl. IV. odst. 5. písm. z) smluvní pokutu ve výši 100,- Kč (slovy jedno sto korun českých) za každý m<sup>2</sup> a den, v němž bude toto porušení trvat;
- g) za porušení podmínky uvedené v čl. IV. odst. 5. písm. m) smluvní pokutu ve výši 10 000 Kč (slovy deset tisíc korun českých) za poškození betonových lemnů na parteru,
- h) za porušení podmínky uvedené v čl. IV. odst. 5. písm. l) smluvní pokutu ve výši 5 000,- Kč za každý m<sup>2</sup> poškozené mlatové plochy;
- i) v případě, že vypůjčitel při skončení výpůjčky nepředá půjčiteli vyklizený předmět výpůjčky ve stanovené lhůtě, je povinen zaplatit půjčiteli smluvní pokutu ve výši 2.000,- Kč (slovy dvě tisíce korun českých) denně do doby protokolárního předání předmětu výpůjčky;
- j) za nedodržení každé další podmínky stanovené touto smlouvou smluvní pokutu ve výši 100,- Kč (slovy jedno sto korun českých) za každý den, v němž bude toto porušení trvat.

Podkladem pro doložení vymahatelnosti sankci bude fotodokumentace a zápis do stavebního deníku

2. Smluvní pokuty sjednané v této smlouvě se nijak nedotýkají nároků půjčitele na náhradu škody vůči vypůjčiteli.

## VII.

### Závěrečná ustanovení

1. Z důvodů právní jistoty strany prohlašují, že jejich závazkový vztah založený touto smlouvou se řídí občanským zákoníkem a ostatními obecně závaznými právními předpisy
2. Veškeré změny a doplňky této smlouvy mohou být provedeny pouze formou písemných dodatků, které se stávají po nabytí účinnosti nedílnou součástí této smlouvy.
3. Smluvní strany výslovně souhlasí s tím, aby tato smlouva byla uvedena v Centrální evidenci smluv (CES) vedené půjčitelem, která je veřejně přístupná a obsahuje údaje o smluvních stranách, číselné označení této smlouvy, datum jejího podpisu a její text. Smluvní strany prohlašují, že skutečnosti uvedené v této smlouvě nepovažují za obchodní tajemství ve smyslu § 504 občanského zákoníku a udělují svolení k jejich užití a zveřejnění bez stanovení jakýchkoliv dalších podmínek.
4. Smluvní strany výslovně sjednávají, že uveřejnění této smlouvy v registru smluv dle zákona č. 340/2015 Sb., o zvláštních podmínkách účinnosti některých smluv, uveřejňování těchto smluv a o registru smluv (zákon o registru smluv) zajistí půjčitel. Smluvní strany zároveň berou na vědomí, že tato smlouva podléhá podmínkám a omezením dle zákona o registru smluv a nedojde-li z nějakého důvodu k uveřejnění smlouvy v souladu s tímto zákonem do 3 měsíců ode dne uzavření, bude smlouva zrušena od počátku. V takovém případě se smluvní strany zavazují poskytnout si vzájemně veškerou součinnost k nápravě tohoto stavu a uzavření nové smlouvy o stejném obsahu.
5. Půjčitel zpracovává osobní údaje subjektů v souladu s obecně závaznými právními předpisy. Bližší informace o zpracovávání osobních údajů jsou uvedeny na webových stránkách [http://www.praha.eu/jnp/cz/o\\_meste/magistrat/gdpr/index.html](http://www.praha.eu/jnp/cz/o_meste/magistrat/gdpr/index.html)
6. Smlouva se vyhotovuje v elektronickém stejnopisu, který obsahuje osm stran textu a pět příloh, a který bude podepsán elektronickými podpisy oběma smluvními stranami.

7. Smluvní strany výslovně prohlašují, že si smlouvu přečetly a že touto smlouvou projevily svoji vážnou vůli. Smlouva se nepříčí dobrým mravům a neodporuje zákonu.
8. Smlouva nabývá platnosti dnem jejího podpisu oběma smluvními stranami a účinnosti dnem jejího uveřejnění v registru smluv.

Příloha: 1. mapky – situace kanalizační přípojky

2. řez - kamenná dlažba
3. Vyjádření vlastníka pozemků Č.j. MHMP 627704/2022 ze dne 21.4.2022
4. zakres obslužných asfaltových komunikací
5. Kopaná sonda a kanalizační přípojka dešťové kanalizace - podmínky

V Praze dne .....

V Praze dne .....

RNDr. Štěpán  
Kyjovský

Digitálně  
podepsal RNDr.  
Štěpán Kyjovský  
Datum:  
2023.08.28  
17:06:21 +02'00'

.....  
*Za půjčitele*

**RNDr. Štěpán Kyjovský**  
ředitel odboru

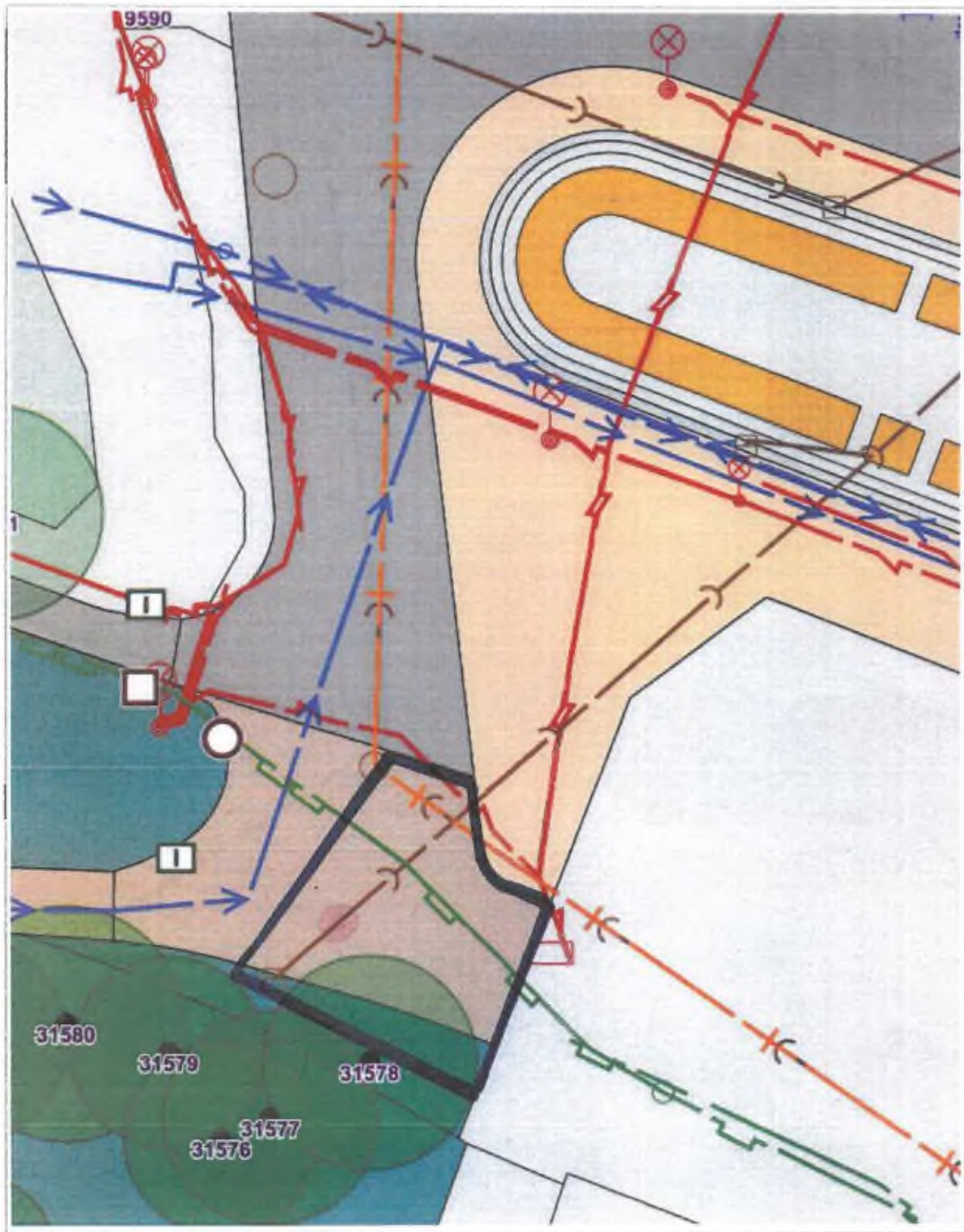
Karel  
Muzika

Digitálně podepsal  
Karel Muzika  
Datum: 2023.08.24  
12:40:03 +02'00'

.....  
*Za vypůjčitele*

**Karel Muzika**  
člen představenstva





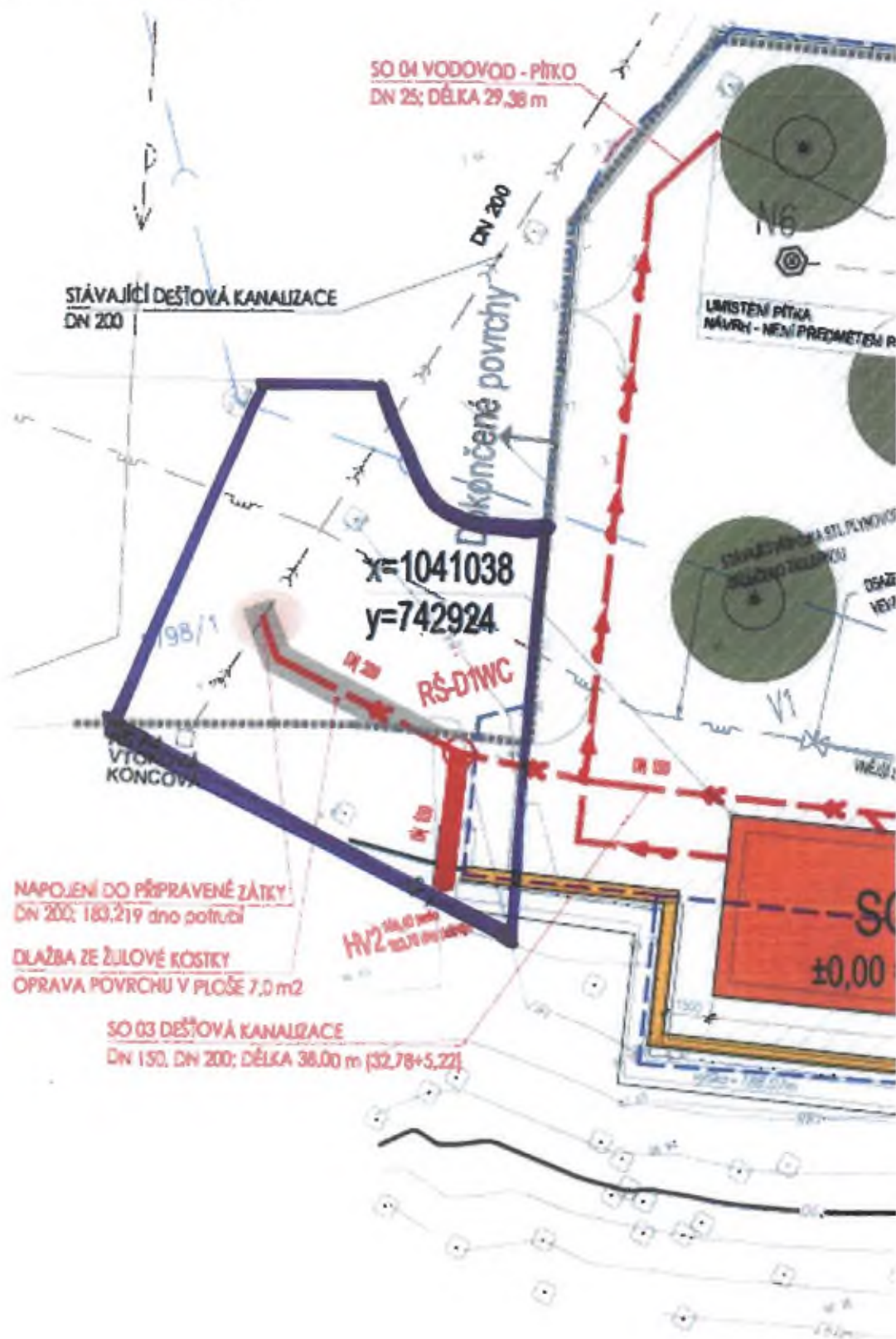
5 m

1 : 250

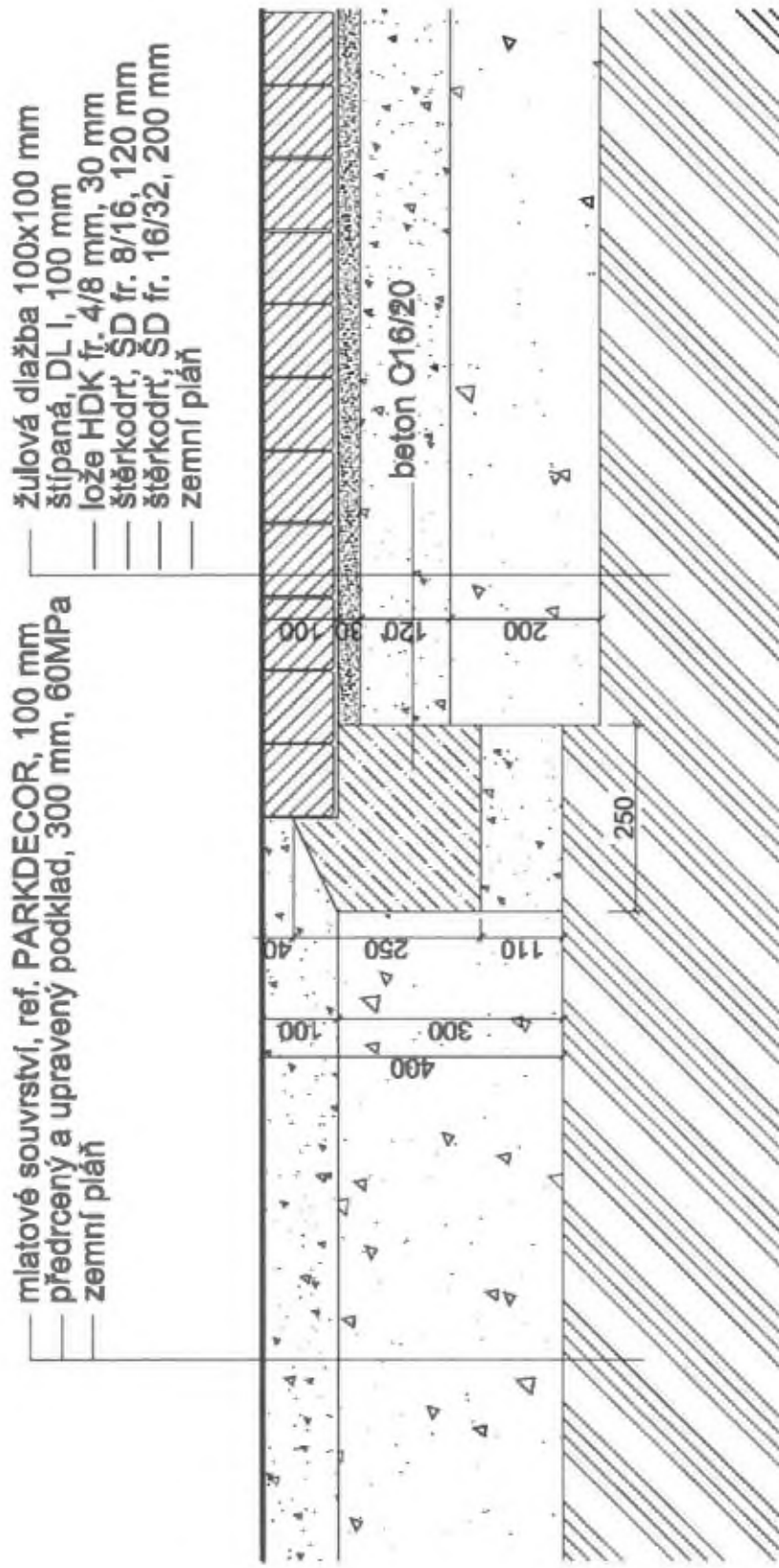
© Přispěvatelé OpenStreetMap RÚIAN; © ČOVK

Vytisknuto v mapovém řešení Spinbox společnosti © T-MAPY

Situace kanalizační přípojky



ŘEZ B - B'  
M 1:100



DETAIL A - PŘECHOD ASFALTOVÉ PLOCHY A KAMENNÉ DLAŽBY  
M 1:16



Váš dopis zn./ze dne:

Vyřizuje/tel.:

Č. j.:

**MHMP 627704/2022**

Sp. zn.:

Počet listů/příloh: 1/1

Datum:

**21.04.2022**

**Žádost o stanovisko - k.ú. Bubeneč, parc.č.1796/1, Stavba č. 44574 Kaštanka, WC u Šlechtovy restaurace-rekonstrukce**

Obec hl. m. Praha, zastoupená odborem ochrany prostředí MHMP, jako vlastník pozemku parc. č. 1798/1 v k. ú. Bubeneč, obdržela Vaši žádost o stanovisko k projektové dokumentaci pro účely stavebního řízení ve věci umístění a povolení „Stavby č. 44574 Kaštanka, WC u Šlechtovy restaurace-rekonstrukce“.

V uvedené záležitosti sdělujeme, že **souhlasíme s realizací přípojek k veřejnému WC umístěnému v areálu Kaštanky u Šlechtovy restaurace a realizací odvodnění opěrné zdi v západní části Kaštanky v rámci uvedené akce tak, jak je uvedeno v doplněné projektové dokumentaci za předpokladu splnění veškerých podmínek daných vyjadřujícími se orgány a následujícími podmínkami:**

1. mezi investorem nebo jím zplnomocněným zástupcem a Hlavním městem Prahou, zastoupenou odborem ochrany prostředí MHMP, bude na záboru a na zásahy do komunikací a pozemků uzavřena **smlouva o výpůjčce**; pokud bude doba záboru kratší než 150 dnů je nutno o uzavření této smlouvy požádat nejméně 30 dní předem, pokud bude doba záboru delší než 150 dnů je nutno o uzavření této smlouvy požádat nejméně 60 dní předem z důvodu nutnosti schvalování Radou HMP;
2. **před započítím prací bude zhotoven pasport zpevněných ploch, komunikací a vegetačních ploch, na nichž budou prováděny práce včetně provozní obslužnosti stavby přes park Stromovka, bude zhotovena fotodokumentace a bude předána zástupci OCP MHMP;**

3. při provádění stavebních prací v komunikacích a při zpětných úpravách povrchů požadujeme dodržovat **„Zásady a technické podmínky pro zásahy komunikací a provádění výkopů a zásypů rýh pro inženýrské sítě“** schválené usnesením RHMP č. 95 ze dne 31.1.2012, s účinností od 1.2.2012 v platném znění, po výkopových pracích nesmí dojít k sedání zpevněných ploch v místě výkopu;
4. **zařízení staveniště a parkování obslužnosti stavby bude umístěno mimo pozemky ve správě OCP MHMP;**
5. v místě případného střetu výkopu navrhovaných přípojek s vnitroareálovými sítěmi technické infrastruktury sítě je třeba sítě předem vytyčit v terénu, je třeba předem informovat správce MHMP OCP;
6. **v případě napojení nově realizovaných přípojek MHMP INV na síť realizované OCP MHMP je třeba předem informovat správce MHMP OCP, je třeba pořídit a předat fotodokumentaci z realizace napojení na síť realizovanou OCP MHMP, OCP MHMP realizovalo v rámci realizace sítí technické infrastruktury v roce 2020 přípravu napojení přípojek pro budoucí stavby INV MHMP dle všech předchozích požadavků vzešlých z koordinací s MHMP INV a projektanty WC Kaštanky, projektanty opěrné zdi a projektanty Kaštanky;**
7. v průběhu prací budou **výkopy zajištěny ze všech stran pevnými zábranami (zábrany budou propojeny spojkami), případně stabilním oplocením, z důvodu velkého provozu návštěvníků parku Stromovka v denních i nočních hodinách, výkop bude dostatečně označen, aby nedošlo ke střetu s návštěvníky parku, v průběhu prací bude zajištěn průchod pro chodce a průjezd pro údržbu parku, obsluhu a záchrannou službu, pokud bude komunikace v některých úsecích dočasně neprůjezdná, musí být dostatečně v předstihu označeno infopanely, musí být navrženy objízdné a obchozí trasy (formou mapky a popisu tras v koordinaci s OCP), návštěvníci musí být informováni o omezení provozu i o samotné stavbě MHMP INV na pozemcích ve správě OCP MHMP;**
8. **v průběhu provádění prací bude okolí stavby udržováno v čistotě a pořádku, bude zajištěno průběžné čištění komunikací, v průběhu a po ukončení prací bude zajištěn řádný úklid dotčeného pozemku včetně odvozu odpadu a uvedení používaných komunikací a travnatých ploch do původního stavu, úklid komunikace v návaznosti na výkopové práce bude prováděn průběžně;**
9. po dokončení prací bude uveden povrch výkopu v rámci zadlážděných zpevněných ploch do původního stavu, tzn. **bude realizována dlažba dle původního kladečského plánu, pro zadláždění bude použit původní materiál tzn. žulová kostka stejné barevnosti. Dlažba bude v průběhu stavby bezpečně deponována (zamezení odcizení dlažby), v rámci výkopu ve vegetačních plochách a na svahu podél opěrné zdi (odvodnění opěrné zdi) budou provedeny terénní modelace po domluvě se zástupcem OCP MHMP;**

10. správce parku bude průběžně s předstihem informován o etapizaci prací, průjezdnosti a průchodnosti v rámci prací spojených s realizací přípojek a odvodnění opěrné zdi Kaštanky, bude informován o konání kontrolních dnů v rámci stavby;
11. v rámci výkopových prací bude dodržována ČSN DIN 18920 (839061) **Sadovnictví a krajinářství - Ochrana stromů, porostů a ploch pro vegetaci při stavebních činnostech**; v rámci výkopových prací u stávajících stromů bude zajištěno použití metody Airspade. Bude zajištěn odborný dohled specialisty, se kterým bude koordinováno odborné odhalení kořenů technologií tlakového vzduchu tzv. Airspade. Cílem je snížit poškození kořenových systémů vzrostlých hodnotných stromů v celé kořenové zóně, resp. okapové linii koruny. V rámci výkopových prací v parku Stromovka bude zajištěn odborný technický dozor investora v rámci ochrany dřevin při stavební činnosti;
12. v rámci prací **nesmí být poškozovány vegetační ani technické prvky v parku**, pokud by došlo k jejich poškození, bude řešeno se zástupcem MHMP OCP, po výkopových pracích bude terén uveden do původního stavu, v rámci případného znovuzaložení trávníků po výkopových pracích bude použito osivo používané v rámci parku Stromovka, terénní modelace budou plynule navazovat na okolní terén, v místě výkopu nesmí dojít k sedání výkopku, po založení trávníků bude plocha zapáskována proti vstupu návštěvníků parku, v rámci prací budou dodrženy níže uvedené normy a standardy v památkově i přírodně chráněném parku Stromovka:

Při zakládání vegetačních prvků a při následné péči je třeba postupovat v souladu s oborovými normami a standardy – především:

- Standardy péče o přírodu a krajinu - Arboristické standardy, Řada A, Řez Stromů, SPPKA A02, 002:2013
- ČSN 83 9011, 2006, Technologie vegetačních úprav v krajině - Práce s půdou. Praha: Český normalizační institut, 2006.
- ČSN 83 9031, 2006, Technologie vegetačních úprav v krajině - Trávníky a jejich zakládání. Praha: Český normalizační institut, 2006.
- ČSN 83 9041, 2006, Technologie vegetačních úprav v krajině - Technicko-biologické způsoby stabilizace terénu - Stabilizace výsevy, výsadbami, konstrukcemi ze živých a neživých materiálů a stavebních prvků, kombinované konstrukce. Praha: Český normalizační institut, 2006.
- ČSN 83 9051, 2006, Technologie vegetačních úprav v krajině - Rozvojová a udržovací péče. Praha: Český normalizační institut, 2006

13. upozorňujeme, že do parku Stromovka je **možné vjíždět pouze na základě kladně a včasně vyřízené žádosti o povolení k vjezdu do parku Stromovka** (vydané OCP MHMP), kde je zákaz vjezdu, povolené trasy pro obsluhu staveb viz příloha č. 4, vozidla stavby nebudou parkovat na pozemcích ve správě OCP MHMP (park Stromovka), v rámci obslužnosti stavby nesmí docházet k poškozování vegetačních ani technických prvků na pozemcích ve správě OCP MHMP, obslužná mechanizace stavby se bude **pohybovat pouze po hlavních asfaltových komunikacích, platí**

přísný zákaz vjezdu je na mlatové plochy a plochu parteru s květinovými záhony včetně betonových lemů mlatových ploch viz příloha č. 3;

14. o převzetí a zpětném předání předmětu nájmu bude opět sepsán zápis za účasti obou smluvních stran, do tohoto zápisu uvede odpovědný zástupce pronajímatele požadavky na náhradu vzniklých škod v souvislosti s užíváním předmětu nájmu a uvede také konkrétní požadavky na opravy poškozených ploch, včetně příslušných termínů realizace;
15. do doby uvedení předmětu výpůjčky do řádného stavu, tzn. dokud nebudou odstraněny závady uvedené v zápisu, pronajímatel nepřevzme zpět předmět výpůjčky nebo tu část, které se budou závady týkat;
16. po dokončení stavby do doby protokolárního předání pozemku bude MHMP OCP předáno skutečné zaměření západní části opěrné zdi, uložení sítí technické infrastruktury a všech povrchových znaků v \*.dwg a \*.pdf

Za správce pozemků ve správě MHMP OCP je v tomto smyslu oprávněna jedna [REDACTED]

Toto stanovisko je stanovisko vlastníka pozemků parků celopražského významu, nezakládá žádné majetkoprávní vztahy a nenahrazuje žádná jiná stanoviska, rozhodnutí a vyjádření místně a věcně dotčených orgánů státní správy.

**Ing. Dan Frantík**

vedoucí oddělení

odbor ochrany prostředí

- otisk úředního razítka -

**Přílohy:**

1. Žádost o stanovisko k projektové dokumentaci Stavba č. 44574 Kaštanka, WC u Šlechtovy restaurace-rekonstrukce
2. Situace – aktualizace navržených přípojek k realizaci - Stavba č. 44574 Kaštanka, WC u Šlechtovy restaurace-rekonstrukce
3. Situace – nové povrchy v záruce realizované v roce 2020 OCP MHMP na parteru před Šlechtovou restaurací a podél Kaštanky
4. Povolená obslužná trasa stavby parkem Stromovka

**Rozdělovník:**

1. adresát
2. odd. IX. OCP MHMP
3. INV MHMP, oddělení pozemních staveb [REDACTED]
4. spis

Hlavní město Praha  
Magistrát hlavního města Prahy  
Odbor ochrany prostředí  
Mariánské nám. 2/2, Praha 1

V Praze, 15. února 2022

Věc: **Žádost o vyjádření / stanovisko k dokumentaci pro společné povolení stavby „Stavba č. 44574 Kaštanka, WC u Šlechtovy restaurace“**

Vážené paní, pánové,

žádáme Vás zdvořile o vyjádření / stanovisko k přiložené dokumentaci pro **společné povolení**.

Park Královská obora, lidově též Stromovka, se nachází v Praze 7 – Bubenci. Jednou ze staveb parku je rekonstruovaná Šlechtova vila. Ke Šlechtově vile, dnes restauraci, přiléhá na západě zahrada Kaštanka. Zahrada má podobu obdélné mlatové plochy, osázené v pravidelném rastru listnatými stromy. Na západním okraji Kaštanky bude situován záměr, „Stavba č. 44574 Kaštanka, WC u Šlechtovy restaurace“ .

Pro plochu, na níž leží stavební místo uvažovaného záměru, je územním plánem definováno funkční využití ZP (parky, historické zahrady, hřbitovy). Objekt WC je stavbou potřebnou pro provoz parku, spolu s areálovými sítěmi technické infrastruktury bude sloužit pro uspokojení potřeb souvisejících s hlavním a přípustným využitím. Navržená stavba je tedy v ploše ZP podmíněně přípustná.

Záměr je situován v katastrálním území Bubeneč, na pozemcích p.č. 1796/1, p. č. 1798/1, p. č. 1798/2. Objekt WC je navržen přízemní, nepodsklepený. Napojení vody, elektřiny, odvod splašků, vše bude provedeno pomocí venkovních vedení, navazujících na areálové rozvody stavby č. 41176 – Rekonstrukce Šlechtovy restaurace. Dešťové vody ze střechy objektu WC budou svedeny do stávající dešťové kanalizace odvodňující zpevněné plochy navazující na areál Šlechtovy restaurace. Součástí záměru nejsou pozemní komunikace a sadové úpravy.

Stavebníkem je Hlavní město Praha, Mariánské nám. 2/2, Praha 1, 110 01, IČ 00064581.

Pokud budete k posouzení záměru potřebovat rozšíření nebo doplnění dokumentace, prosím o kontakt na mobilní telefon 606 600 201 nebo e-mail [oppelt@aaales.cz](mailto:oppelt@aaales.cz).

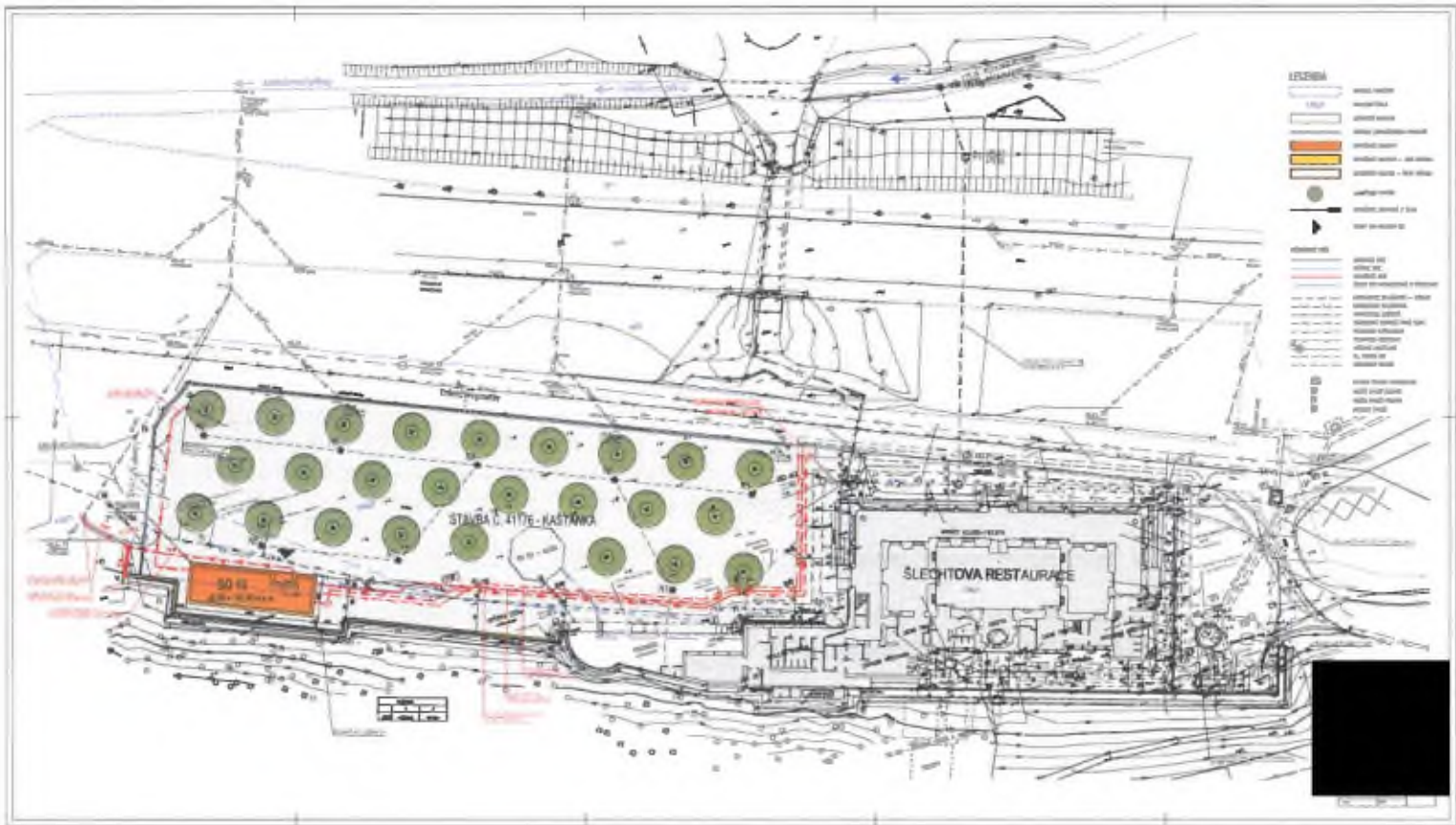
Děkuji předem za Vaše stanovisko, s pozdravem,

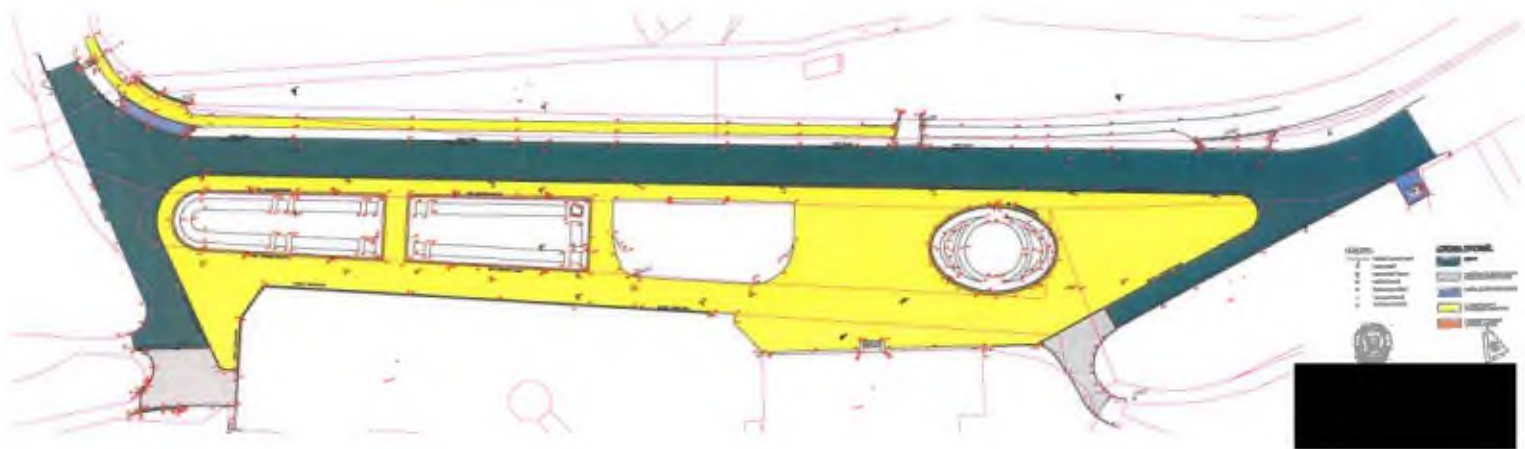
Datová schránka: xfirm45u

Přílohy:

2. DSP stavby „Stavba č. 44574 Kaštanka, WC u Šlechtovy restaurace“, prosinec 2021









ZÁKAZ VEZDY NA MULTIVÉ FOUŘECHY A PARTER  
S KVĚTINOVÝMI ZÁKONY.

VEZD POUZE PO ASFALTOVÝCH KOMUNIKACÍCH.  
ZÁKAZ PAREOVÁNÍ V RÁMCI PARKU STROMOVKA !!

# Stromovka

obslužnosť Mestby  
ponúca na vyžitie veľkú časť  
výzda do parku (od MHRP)



— povolená trasa výzdu z ul. Za Elektřárnou  
s povolením k výzdu od OCP MHRP

- - - povolená trasa výzdu nadárodného náčbada  
s povolením k výzdu od OCP MHRP

## KOPANÁ SONDA A KANALIZAČNÍ PŘÍPOJKA DEŠŤOVÉ KANALIZACE

Parcela č. 1798/1 k.ú. Bubeneč

Plocha záboru – 110m<sup>2</sup>

Kopaná sonda bude provedena z důvodu zjištění skutečné hloubky stávající dešťové kanalizace. Na základě tohoto zjištění bude stanoveno finální vedení kanalizační přípojky dešťové kanalizace pro odvod dešťových vod z prostoru nad stávající opěrnou zdí „Kaštanky“, a odvod dešťových vod z budoucího objektu WC v prostoru stávající dlážděné komunikace. Kanalizační přípojka nebude zasahovat do atypického betonového lemu ani mlatové plochy na parteru. Oplocení záboru bude provedeno z plných, pevně spojených plotových dílců a navazuje na stávající oplocení areálu Kaštanky.

## VŠEOBECNÉ PODMÍNKY PRO PROVÁDĚNÍ ZEMNÍCH PRACÍ NA PARCELE Č. 1798/1, K.Ú. BUBENEČ

Veškerý materiál nutný pro výstavbu výše uvedených přípojek bude uskladněn v prostoru ZS pro stavbu č. 44574 - Kaštanka - západní část opěrné zdi na poz. č. parc. 1796/1, 1796/1a, 1798/2, k.ú. Bubeneč, Praha 7, tj. na parcele č. 1798/2 k.ú. Bubeneč – viz příloha – koordinační situace. Zpětný zásyp rýhy po výstavbě bude proveden vhodným zásypovým materiálem se zhutněním po vrstvách. Pláň komunikace bude v aktivní zóně 45 cm pod úrovní komunikace hutněna. Pro zhutnění platí ČSN 721006. Je požadováno hutnění zemní pláně 98 % PS na hodnotu modulu přetvárnosti  $E_{def,2} = 45$  MPa, doloženého zatěžovacími zkouškami. Dále bude dodrženy kce vrstvy stávající komunikace. – viz přiložený vzorový řez.