



TSKRP001Z4TW

## SMLOUVA O DÍLO

uzavřená podle § 2586 a násl. zákona č. 89/2012 Sb., občanský zákoník  
(dále jen „občanský zákoník“)

číslo smlouvy objednatele: 3/17/6300/0046

číslo smlouvy zhotovitele:

### I.

#### Smluvní strany

##### 1. Objednatel: Technická správa komunikací hl.m. Prahy

Řásnovka 770/8, 110 15 Praha 1

IČ: 63834197

DIČ: CZ63834197

Bankovní spojení: PPF banka a.s.

č. ú.: 50024-5157-998/6000

zastoupena: Ing. Karlem Rezkem, pověřeným řízením organizace

##### 2. Zhotovitel : Kaiser & spol. CZ s.r.o.

náměstí 14. října 1307/2

150 00 Praha 5 - Smíchov

IČ:47536161

DIČ: CZ47536161

Bankovní spojení: Komerční banka a.s.

č. ú.: 43- 6242610247/0100

zastoupena: Karel Kaiser, jednatel

Osoby zmocněné k jednání:

- ve věcech smluvních: Karel Kaiser

- ve věcech technických: Ing. Pavel Jenčík, Ing. Alois Řehák

V případě změny údajů uvedených v bodě 1 a 2 článku I této smlouvy je povinna smluvní strana, u které změna nastala, informovat o ní druhou smluvní stranu, a to průkazným způsobem a bez zbytečného odkladu. V případě, že z důvodů nedodržení nebo porušení této povinnosti dojde ke škodě, zavazuje se strana, která škodu způsobila, tuto nahradit bez zbytečného odkladu, co k tomu bude poškozenou stranou vyzvána.

### II.

#### Předmět smlouvy

1. Předmětem smlouvy je zhotovení díla: „**Oprava mostu Poděbradská – Kolbenova (X 521) z centra, Praha 9**“, dle dokumentace pro zadání stavby, kterou zpracovala společnost TOP CON servis s.r.o., Ke Stírce 56, 182 00 Praha 8.

Dílo je vymezeno následovně:

Předmětem plnění veřejné zakázky je výměna mostních závěrů, betonáž nových říms, obnova izolace a vozovkového souvrství podél říms, osazení nového zádržného systému a další

související práce v rozsahu dle zadávací dokumentace a soupisu prací, uvedeného v příloze této smlouvy.

Součástí plnění je:

- projednání vydání DIR a realizace DIO odbornou firmou,
- projednání a zajištění potřebného záboru pro zřízení staveniště včetně energetických zdrojů, oboje blíže specifikováno v čl. XI.

(dále jen „dílo“).

2. Místo realizace díla: Praha 9, most v ul. Poděbradské přes ul. Kolbenovu ve směru z centra
3. Zhotovitel se zavazuje řádně provést dílo v rozsahu a za podmínek dohodnutých v této smlouvě a ve stanovené době předat dílo objednateli. Objednatel se zavazuje, že dokončené dílo převezme a zaplatí za jeho zhotovení dohodnutou cenu.
4. Dílo bude provedeno v souladu s podmínkami výběrového řízení, přijatou nabídkou zhotovitele, předanou projektovou dokumentací, pravomocným stavebním povolením případně ohlášením stavby a v souladu se stavebním zákonem č. 183/2006 Sb. v platném znění a předpisy souvisejícími.

### **III. Doba plnění díla**

Termín zahájení : po podpisu SOD a předání staveniště

V případě nepřidělení finančních prostředků si objednatel vyhrazuje právo posunout termín zahájení až do doby přidělení finančních prostředků. Zhotovitel bere toto ujednání na vědomí a souhlasí s ním.

Lhůta výstavby uvedená v kalendářních dnech od předání staveniště činí: 81 dnů.

Termín dokončení : do 81 dní od předání staveniště

Při pozdním zahájení díla z důvodu prodloužení objednatele s předáním místa realizace díla se termíny dokončení o toto prodloužení prodlouží.

Zhotovitel se zavazuje při provádění díla postupovat řádně a efektivně, aby bylo dílo provedeno dle vydaného stavebního povolení.

### **IV. Cena díla**

1. Cena za zhotovení díla v rozsahu čl. II. této smlouvy je stanovena pevnou cenou, jako nejvýše přípustná, zahrnující všechny náklady související s kompletním zhotovením díla.

2. **Celkem cena za dílo bez DPH : 5 842 215,00 Kč**

**DPH : 1 226 865,15 Kč**

**Cena celkem včetně DPH : 7 069 080,15 Kč**

V ceně za zhotovení díla jsou zahrnuty i náklady na vybudování, provoz, údržbu a vyklizení zařízení staveniště zhotovitele, zpracování dokumentace skutečného provedení díla ve 3 vyhotoveních, včetně geodetického zaměření digitální formou podle pravidel IPR Praha ve dvojitým vyhotovení, projednání dopravních opatření, zajištění DIR a jejich realizaci, náklady na skládky přebytečného materiálu, vybouraných konstrukcí a hmot.

3. Zhotovitel nese nebezpečí změny okolností ve smyslu ust. § 2620 odst. 2 občanského zákoníku.

## V. Platební podmínky

1. Objednatel je povinen zaplatit zhotoviteli cenu ve výši dohodnuté v čl. IV. Právo fakturovat vznikne zhotoviteli po provedení prací event. po předání a převzetí předmětu díla nebo jeho části za podmínek stanovených v tomto článku níže.
2. Zhotovitel je oprávněn předložit dílčí fakturu vystavenou na základě objednatelům odsouhlaseného soupisu provedených prací, přičemž faktura bude mít náležitosti daňového dokladu dle zákona č. 235/2004 Sb., o dani z přidané hodnoty v platném znění a bude doplněna předávacím protokolem dílčího zdanitelného plnění včetně všech příloh k němu. Na předávacím protokolu dílčího zdanitelného plnění musí být výslovně uveden den předání a převzetí dílčího zdanitelného plnění a podpisy konkrétní osoby předávajícího a přebírajícího.

Veškeré daňové doklady musejí obsahovat náležitosti daňového dokladu dle zákona č. 235/2004 Sb., o dani z přidané hodnoty, ve znění pozdějších předpisů. V případě, že daňové doklady nebudou mít odpovídající náležitosti, je objednatel oprávněn zaslat je ve lhůtě splatnosti zpět k doplnění; splatnost takovéto vrácené faktury v takovém případě nenastává a lhůta splatnosti počíná běžet poté, co bude doručena faktura náležitě doplněna či opravena.

Vzhledem k tomu, že objednatel hospodaří s veřejnými prostředky hlavního města Prahy, bude na fakturách – daňových dokladech zhotovitele zohledněna tato skutečnost v údajích „objednatel“ takto:

Hlavní město Praha  
IČ: 00064581  
Mariánské náměstí 2  
110 00 Praha 1  
zastoupené TSK hl.m.Prahy  
Řásnovka 770/8  
110 15 Praha 1

3. V průběhu prováděných prací budou zhotovitelem vyhotovovány „Soupisy provedených prací“ a „Předávací protokoly dílčího zdanitelného plnění“, které budou předloženy objednateli ke kontrole. Objednatel je potvrdí, příp. zamítne nejpozději do 3 pracovních dnů po předložení.
4. Splatnost dílčích faktur i konečné faktury je stanovena na 60 dní po převzetí faktury objednatelům. Konečná faktura bude vystavena do 15 dní po ukončení přejímacího řízení doloženého protokolem o předání a převzetí díla podepsaným oběma smluvními stranami a zhotovitelem potvrzeným „Referenčním listem“ (textová část + foto).
5. Zhotovitel předloží jako doklad pro fakturaci dodací listy nově dodaného a zabudovaného materiálu na stavbě.
6. V konečné faktuře budou zúčtovány veškeré dílčí faktury.
7. Objednatel prohlašuje, že přijaté plnění bude použito výhradně pro veřejnoprávní činnost, tj. pro účely, které nejsou předmětem daně z přidané hodnoty (DPH) a příjemce k danému plnění nevystupuje jako osoba povinná k DPH.

## VI. Podmínky provedení díla

1. Objednatel odevzdá zhotoviteli plochu staveniště nejpozději ke dni zahájení díla. Zápis o předání staveniště bude proveden přímo ve stavebním deníku (dále jen „SD“) nebo bude nedílnou součástí SD jako jeho příloha.
2. Doba plnění díla se přiměřeně prodlužuje v následujících případech:
  - a) dojde-li během výstavby ke změně zásadního rozsahu díla a druhu prací na základě žádosti objednatele a strany zahájí jednání o obsahu dodatku ke smlouvě
  - b) nebude-li moci zhotovitel pokračovat v provádění díla z důvodu na straně objednatele, které brání řádnému provádění díla
  - c) při zastavení prací státními a kontrolními orgány nebo z důvodu vyšší moci (pokud není odpovědnost na straně zhotovitele)
  - d) prodlení vzniklé v souvislosti s archeologickými nálezy.
3. Zhotovitel prohlašuje, že si prohlédl místo provádění díla, seznámil se s místními podmínkami a místo je vhodné k provedení díla za podmínek sjednaných touto smlouvou. Zhotovitel není oprávněn prodloužit dobu provádění díla či požadovat zvýšení ceny díla, pokud se po podpisu smlouvy ukáží jakékoli okolnosti související s místem provádění díla, které provádění díla jakkoli ztíží, s výjimkou archeologických nálezů. Zjistí-li však zhotovitel při provádění díla skryté překážky týkající se místa, kde má být dílo provedeno, znemožňující provést dílo dohodnutým způsobem, které nemohl odhalit ani při vynaložení potřebné odborné péče, oznámí to bez zbytečného odkladu objednateli a navrhne mu změnu díla. Do dosažení dohody o změně díla může jeho provádění přerušit.

## VII. Kontrola prací a vedení stavebního deníku

1. Objednatel je oprávněn provádět průběžnou kontrolu prací svými pracovníky, resp. osobou zmocněnou. V případě zjištění závad učiní záznam do stavebního deníku s požadavkem na jejich odstranění ve stanoveném termínu.
2. Stavební deník bude na stavbě veden ode dne jejího zahájení do řádného ukončení prací včetně doby na odstranění vad a nedodělků, a to způsobem obvyklým dle přílohy č. 9 vyhlášky č. 499/2006 Sb., o dokumentaci staveb v platném znění.
  - Záznamy o průběhu prací, kontrolách přejímání prací a všech dalších skutečnostech budou zapisovány denně.
  - Během pracovní doby musí být stavební deník na stavbě trvale přístupný pro objednatele.
  - Denní záznamy budou čitelné a objednatel je bude podepisovat způsobem stanoveným v zápisu na první straně stavebního deníku.
  - Denní záznamy musí obsahovat zejména množství, místo a způsob provedení práce a množství zabudovaného materiálu, údaje o počasí, odběr vzorků, provedená měření, atesty a jejich vyhodnocení, odchylky od projektu.
  - Veškeré požadavky zhotovitele vůči objednateli uvedené ve stavebním deníku musí být podepsány objednatelem nebo uvedeno stanovisko objednatele nejdéle do 3 pracovních dnů.
3. Po skončení stavby převezme objednatel originál stavebního deníku dle stavebního zákona.

4. Současně se stavebním deníkem je nezbytné vést stavební deník víceprací, ve kterém je zhotovitel povinen vést veškeré vícepráce včetně jednotkových cen. Pro jeho vedení platí stejné povinnosti jako pro stavební deník.
5. Na stavbě bude objednatel zastupovat stavební dozor investora (TDI).

### **VIII. Převzetí díla**

1. Po provedení díla, příp. jeho samostatné části vyzve zhotovitel objednatel k předání a převzetí dokončeného díla zápisem do stavebního deníku nejméně 1 týden předem. Přejímací řízení se uskuteční v místě provádění díla. Objednatel se zavazuje přejímací řízení v této lhůtě zahájit.
2. O přejímacím řízení se vyhotoví zápis, který podepíší zástupci obou smluvních stran. Drobné vady a nedodělky, které samostatně ani ve spojení s jinými nebrání užívání díla funkčně či esteticky, ani užívání díla podstatným způsobem neomezují, nejsou důvodem, pro který by objednatel mohl převzetí díla odmítnout.
3. V případě zjištění vad při přejímacím řízení, budou tyto sepsány v zápise o předání a převzetí díla a bude dohodnuta lhůta k jejich odstranění.  
Při přejímacím řízení pro odstraněné vady a nedodělky bude postupováno obdobně dle čl. VIII. odst. 1 – 2 smlouvy.
4. Práce, které budou zakryty nebo se stanou nepřístupnými, prověří objednatel (TDI) na základě výzvy ve SD minimálně 3 dny předem anebo po telefonické dohodě, nejpozději do druhého pracovního dne od této výzvy. Pokud tak neučiní, má se za to, že provedené práce jsou provedeny řádně a zhotovitel je oprávněn pokračovat v dalších pracích. Pokud bude objednatel dodatečně požadovat odkrytí těchto prací, je zhotovitel povinen tento požadavek splnit. Nebude-li zjištěna vada, za kterou odpovídá zhotovitel, bude hrazeno odkrytí a uvedení do původního stavu objednatel.
5. Zakryje-li zhotovitel práce před uplynutím lhůty uvedené v předchozím odstavci bez souhlasu objednatel, je povinen na žádost objednatel práce odkrýt a uvést do původního stavu na svůj náklad, i když nebude žádná vada zjištěna.
6. V případě přejímání dílčí části stavebního díla musí být vždy zhotoven zápis s popisem předávané části, který podepíší zástupci obou smluvních stran.
7. Objednatel požaduje, aby zhotovitel předložil k přejímacímu řízení stavby tyto doklady:
  - originál SD,
  - výsledky prováděných zkoušek předepsaných v PD a příslušných ČSN či v TP TSK,
  - atesty použitých materiálů a prohlášení o shodě,
  - dokumentaci skutečného provedení díla v počtu 3 paré,
  - hospodaření s odpady, doklad o likvidaci odpadů.

### **IX. Záruční doba**

1. Záruční doba díla je dohodnuta na 60 měsíců.  
Záruční doba počíná běžet dnem předáním a převzetím díla nebo jednotlivé části díla v případě převzetí díla po částech.

2. Záruční doba materiálů nebo výrobků, které se stanou součástí díla, u nichž výrobce, ČSN či právní předpis stanoví kratší dobu životnosti, než je dohodnutá záruční doba, končí dnem uplynutí takto stanovené doby životnosti.
3. Objednatel uplatní právo ze záruky u zhotovitele písemným oznámením vad díla doručeným na adresu zhotovitele uvedenou v záhlaví smlouvy.
4. Zhotovitel je povinen odstranit vady bezodkladně, příp. v době dohodnuté pro daný konkrétní případ s objednatelem v rámci reklamačního řízení.

## **X. Smluvní pokuty**

Smluvní strany sjednávají následující smluvní pokuty:

1. smluvní pokuta za prodlení zhotovitele s provedením díla, a to ve výši 0,1 % ze sjednané celkové ceny díla za každý započatý den prodlení,
2. smluvní pokuta za porušení povinnosti zhotovitele provést dílo řádně v souladu s touto smlouvou, a to ve výši 0,5 % ze sjednané celkové ceny díla za každý započatý den, a to až do doby uvedení díla do řádného stavu,
3. smluvní pokuta za prodlení zhotovitele s odstraněním vad díla zjištěných v přejímacím řízení ve lhůtě sjednané pro odstranění vad, a to ve výši 0,5 % ze sjednané celkové ceny díla za každou vadu a každý započatý den prodlení,
4. smluvní pokuta za prodlení zhotovitele s odstraněním záručních vad díla ve lhůtě stanovené v čl. IX. odst. 4 této smlouvy, a to ve výši 0,1 % ze sjednané celkové ceny díla za každou vadu a každý den prodlení,
5. smluvní pokuta za prodlení objednatele s úhradou faktury nebo její části v dohodnutých termínech ve výši 0,01 % z dlužné částky za každý den prodlení,
6. smluvní pokuta za nesplnění povinnosti zhotovitele provést dílo řádně v souladu s relevantními právními předpisy, technickými normami nebo rozhodnutími orgánů státní správy či samosprávy, a to ve výši 2 % ze sjednané celkové ceny díla za každé jednotlivé porušení povinnosti,
7. smluvní pokuta za porušení povinnosti zhotovitele postupovat při změně poddodavatele způsobem stanoveným v čl. XI. odst. 9 této smlouvy ve výši 10 % ze sjednané celkové ceny díla za každý jednotlivý případ,
8. smluvní pokuta za nepředložení dokladů o pojištění odpovědnosti za škodu způsobenou třetí osobě zhotovitelem na žádost Objednatele, a to ve výši **10.000,- Kč** za každý započatý den prodlení.

Celková výše smluvních pokut je omezena limitem 100 % výše celkové ceny díla, přičemž smluvní pokuty mohou být kombinovány (uplatnění jedné smluvní pokuty nevylučuje souběžné uplatnění jakékoliv jiné smluvní pokuty).

Uplatnění kterékoliv ze smluvních pokut nezabavuje objednatele práva k uplatnění nároku na náhradu vzniklé škody v plné výši.

Smluvní pokuta je splatná do 21 dnů po doručení výzvy oprávněné smluvní strany druhé smluvní straně k její úhradě. Výzva musí vždy obsahovat popis a časové určení události, která v souladu s uzavřenou smlouvou zakládá právo účtovat smluvní pokutu. Smluvní strany sjednávají právo objednatele provést jednostranný zápočet vzájemných pohledávek, a to i v případě pohledávky nejisté nebo neurčité ve smyslu ust. § 1987 odst. 2 občanského zákoníku.

## XI. Ostatní ujednání

1. Na základě usnesení č. 2026 Rady hl.m. Prahy ze dne 11.12.2007 je zhotovitel povinen umístit na viditelném místě informační panel stavby. Informační panel musí být v souladu s Manuálem grafických a konstrukčních standardů pro tvorbu informačních panelů staveb Hlavního města Prahy, který zhotovitel obdržel jako součást zadávací dokumentace veřejné zakázky. Zhotovitel bere tuto povinnost na vědomí a zavazuje se ji splnit.
2. Zhotovitel odpovídá za to, že bude provádět dílo s vynaložením veškeré odborné péče tak, aby nedošlo k:
  - a) porušení obecně závazných předpisů,
  - b) porušení smluvních podmínek,
  - c) porušení příkazů daných objednatelem,
  - d) zničení, ztrátě, poškození či snížení hodnoty majetku objednatele, veřejného majetku či majetku třetích osob.
  - e) porušení bezpečnosti práce, zejména zák. č. 262/2006 Sb., zákoníku práce, v platném znění a zák. č. 309/2006 Sb., o zajištění dalších podmínek bezpečnosti a ochrany zdraví při práci, v platném znění.

Za případné škody, které vzniknou v souvislosti s činností zhotovitele, nese tento zhotovitel plnou odpovědnost. Této odpovědnosti se však může částečně nebo úplně zprostit, pokud jednoznačně a nezpochybnitelně prokáže, že škoda vznikla v jednoznačné příčinné souvislosti s příkazem objednatele a přitom zhotovitel objednatele na možný vznik této škody předem prokazatelně upozornil a objednatel na dodržení příkazu výslovně i přes toto upozornění trval.

3. Zhotovitel souhlasí s tím, že v případě, že objednateli nebudou přiděleny finanční prostředky, má objednatel právo od smlouvy odstoupit. V takovém případě smlouva zaniká ke dni doručení odstoupení zhotoviteli a zhotovitel má nárok na zaplacení ceny části díla, která byla provedena do okamžiku, kdy obdržel odstoupení od smlouvy ze strany objednatele.
4. Objednatel si vyhrazuje právo změny termínu realizace, pokud to dopravní nebo jiné podmínky budou vyžadovat (požadavek ODA MHMP, PČR atd.). Zhotovitel bere toto ujednání na vědomí, neboť je srozuměn s tím, že s ohledem na charakter díla je nezbytné respektovat dopravní a jiné podmínky.
5. Zhotovitel prohlašuje, že je seznámen s místními poměry stavby a ujišťuje objednatele, že dílo lze provést za podmínek stanovených touto smlouvou.
6. Zhotovitel se zavazuje k provedení případných víceprací požadovaných vůči objednateli investorem, event. kolaudačními orgány, a to v termínech jimi předepsanými. Vícepráce sjednané nad rámec smlouvy formou dodatku ke smlouvě budou zapsány v samostatném deníku víceprací (SD) a odsouhlaseny objednatelem. V případě neodsouhlasení těchto prací v SD nebudou tyto práce objednatelem zaplaceny.

Vícepráce s odhadem ceny (vycházející z položek uvedených v soupisu prací (VV) a z maximální ceny uvedené v ceníku URS v případě, že se položka v soupisu prací nevyskytuje) budou předloženy bez podrobného vyčíslení TDI, který nechá okamžitě tyto vícepráce schválit příslušnému vedoucímu pracovníku pro speciální stavby objednatele. Vícepráce mohou být zahájeny až po souhlasu příslušného vedoucího pracovníka objednatele, v naléhavých případech, kdy vícepráce přímo ovlivňují splnění termínu vydaného DIR nebo brání dalším navazujícím pracím, může být dán souhlas telefonicky.

7. Při přerušení nebo zastavení prací na díle z důvodů na straně objednatele zaplatí objednatel zhotoviteli skutečně vynaložené náklady s tím spojené.

8. Zhotovitel odpovídá za škody vzniklé při provádění díla objednateli nebo třetím osobám.
9. Zhotovitel uvádí v příloze smlouvy seznam svých poddodavatelů. Zhotovitel se zavazuje v případě zájmu o zadání prací poddodavatelé neuvedenému v příloze vyžádat si předem souhlas objednatele.
10. Zhotovitel se zavazuje dodržovat při provádění díla podmínky stavebního povolení, ohlášení stavby a veškerých dalších vyjádření orgánů státní správy.
11. Při realizaci díla budou strany akceptovat podmínky provádění díla dle závazných rozhodnutí orgánů státní správy.
12. Zhotovitel zajistí DIR (dopravně inženýrské rozhodnutí), dodrží jeho podmínky a podmínky dopravní obslužnosti a uhradí jakékoliv sankce za jeho porušení.
13. Zhotovitel projedná min. 14 dnů před zahájením stavby DIR se všemi dotčenými organizacemi a správci.
14. Zhotovitel si na vlastní náklady zajistí zařízení staveniště, jeho vytýčení příp. projednání záboru jeho plochy, zákresy stávajících inženýrských sítí a jejich vytýčení.
15. Před předáním díla předá zhotovitel objednateli dokumentaci skutečného provedení stavby (DSPS) a veškeré doklady potřebné k řádnému dokončení stavby: nakládání s odpady, výsledky předepsaných zkoušek, prohlášení o shodě na všechny použité materiály, protokoly o materiálu předaném či vyzvednutém ze skladu objednatele, případně další zkoušky předepsané laboratoří objednatele.
16. Osazení dopravního značení bude provedeno odbornou firmou.
17. Zhotovitel zajistí zábor veřejného prostranství.
18. Zhotovitel bere na vědomí, že použití náhradních hmot, materiálů nebo výrobků musí odsouhlasit objednatel a zpracovatel PD.
19. Zhotovitel se zavazuje, že se bude v průběhu provádění díla řídit technickými normami a předpisy, které předložil k odsouhlasení objednateli před podpisem smlouvy.

## **XII. Pojištění**

1. Zhotovitel se zavazuje mít po dobu trvání této Smlouvy sjednáno pojištění své odpovědnosti za škodu způsobenou třetí osobě, a to tak, aby limit pojistného plnění sjednaný zhotovitelem na základě takové pojistné smlouvy činil pro jednu škodnou událost minimálně **1 000 000,- Kč**. Tento limit nelze nahradit kumulací pojistných plnění na základě více pojistných smluv.
2. Zhotovitel je povinen předložit kdykoliv po dobu trvání této smlouvy na žádost objednatele uzavřenou pojistnou smlouvu, pojistku nebo potvrzení příslušné pojišťovny, příp. potvrzení pojišťovacího zprostředkovatele (insurance broker), prokazující existenci pojištění v rozsahu požadovaném v předchozím odstavci.

## **XIII. Závěrečná ujednání**

1. Zhotovitel podpisem této smlouvy potvrzuje, že se v plném rozsahu seznámil s povahou a předmětem díla a jsou mu známy veškeré technické, kvalitativní a jiné podmínky nezbytné k realizaci díla a disponuje takovými kapacitami a odbornými znalostmi, které jsou k provedení předmětu díla nezbytné. Zhotovitel prohlašuje, že se před podpisem smlouvy podrobně seznámil



se všemi dokumenty tvořícími její přílohy. Kontrolou dokumentace zhotovitel nezjistil jakékoliv nesrovnalosti, které by mu bránily provést dílo úplně, odpovídající kvality, schopné funkce a předání objednateli. Současně zhotovitel prohlašuje, že správně vyhodnotil a ocenil veškeré práce trvalého či dočasného charakteru včetně materiálu, které jsou obsaženy v předané projektové dokumentaci. Prohlašuje také, že do ceny díla jsou zahrnuty též veškeré práce, jejichž provedení by měl zhotovitel v rámci své odborné způsobilosti předpokládat.

2. Smluvní strany berou na vědomí a uzavírají tuto smlouvu s přihlédnutím k usnesení Zastupitelstva hlavního města Prahy číslo 40/19 ze dne 19. 6. 2014 a usnesení Rady hl. m. Prahy č. 3042 ze dne 6. 12. 2016, jimiž bylo zřizovatelem Objednatele rozhodnuto o převodu veškerých činností příspěvkové organizace na akciovou společnost Technická správa komunikací hl. m. Prahy, a.s., jež je obchodní korporací ve vylučném vlastnictví hlavního města Prahy, přičemž součástí převodu těchto činností je i převod (postoupení) všech smluvních vztahů příspěvkové organizace na akciovou společnost. Zhotovitel tímto výslovně souhlasí s tím, aby práva a povinnosti Objednatele z této smlouvy byly neprodleně po uzavření této smlouvy postoupeny na akciovou společnost Technická správa komunikací hl. m. Prahy, a.s., která nastoupí do právního postavení Objednatele.
3. Změny této smlouvy mohou být realizovány pouze formou písemných dodatků podepsaných oprávněnými zástupci obou smluvních stran.
4. Otázky touto smlouvou neupravené se budou řídit příslušnými ustanoveními občanského zákoníku.
5. Tato smlouva je sepsána ve čtyřech vyhotoveních, z nichž každé má platnost originálu.
6. Smluvní strany výslovně souhlasí s tím, aby tato smlouva byla uvedena v Centrální evidenci smluv Technické správy komunikací hl. m. Prahy (CES TSK) vedené Technickou správou komunikací hl.m. Prahy, která je veřejně přístupná a která obsahuje údaje o smluvních stranách, předmětu smlouvy, číselné označení této smlouvy a datum jejího podpisu.
7. Smluvní strany prohlašují, že skutečnosti uvedené v této smlouvě nepovažují za obchodní tajemství ve smyslu § 504 občanského zákoníku a udělují svolení k jejich užití a zveřejnění bez stanovení jakýchkoli dalších podmínek, v platném znění.
8. Zhotovitel neposkytne žádné informace týkající se této smlouvy a prováděného díla dalším osobám, s výjimkou ředitele TSK, dalších oprávněných zástupců objednatele, stavebního dozoru objednatele a SFDI.
9. Zhotovitel se zavazuje, že bude uvádět v informačních a dalších materiálech k této akci, včetně informačního panelu stavby údaj, že akce je financována z prostředků Státního fondu dopravní infrastruktury (dále jen „SFDI“). Současně s touto informací bude na těchto materiálech uváděno i logo poskytovatele, které je ke stažení pro tento účel zveřejněno na [www.sfdi.cz](http://www.sfdi.cz).
10. Zhotovitel se zavazuje, že poskytne SFDI veškeré podklady a údaje nutné pro případnou kontrolu této zakázky dle zákona č. 255/2012 Sb., o kontrole (kontrolní řád) a zákonem č. 320/2001 Sb. o finanční kontrole ve veřejné správě a o změně některých zákonů (zákon o finanční kontrole), ve znění pozdějších předpisů.
11. Zhotovitel se zavazuje vypracovat harmonogram věcného a finančního plnění v rámci sjednaných prostředků poskytnutých ze SFDI tak, aby nebyla překročena jejich výše pro příslušný kalendářní rok. Tento harmonogram předloží dodavatel zástupci TSK (TDI).
12. Smluvní strany výslovně sjednávají, že uveřejnění této smlouvy v registru smluv dle zákona č. 340/2015 Sb., o zvláštních podmínkách účinnosti některých smluv, uveřejňování těchto smluv a o registru smluv (zákon o registru smluv), zajistí objednatel.

13. Nedílnou součástí této smlouvy jsou přílohy:

- Podrobný harmonogram prací
- Položkový rozpočet
- Seznam poddodavatelů

V Praze dne 25.5.2017

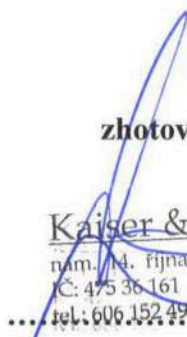
**objednatel**



Ing. Karel Rezek  
pověřený řízením příspěvkové organizace

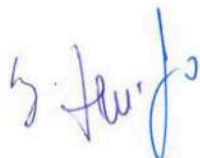
**TECH. SPRÁVA KOMUNIKACÍ**  
hl. m. PRAHY, IČO: 63834197  
Řásnovka 770/8, 110 15 PRAHA 1  
1

**zhotovitel**



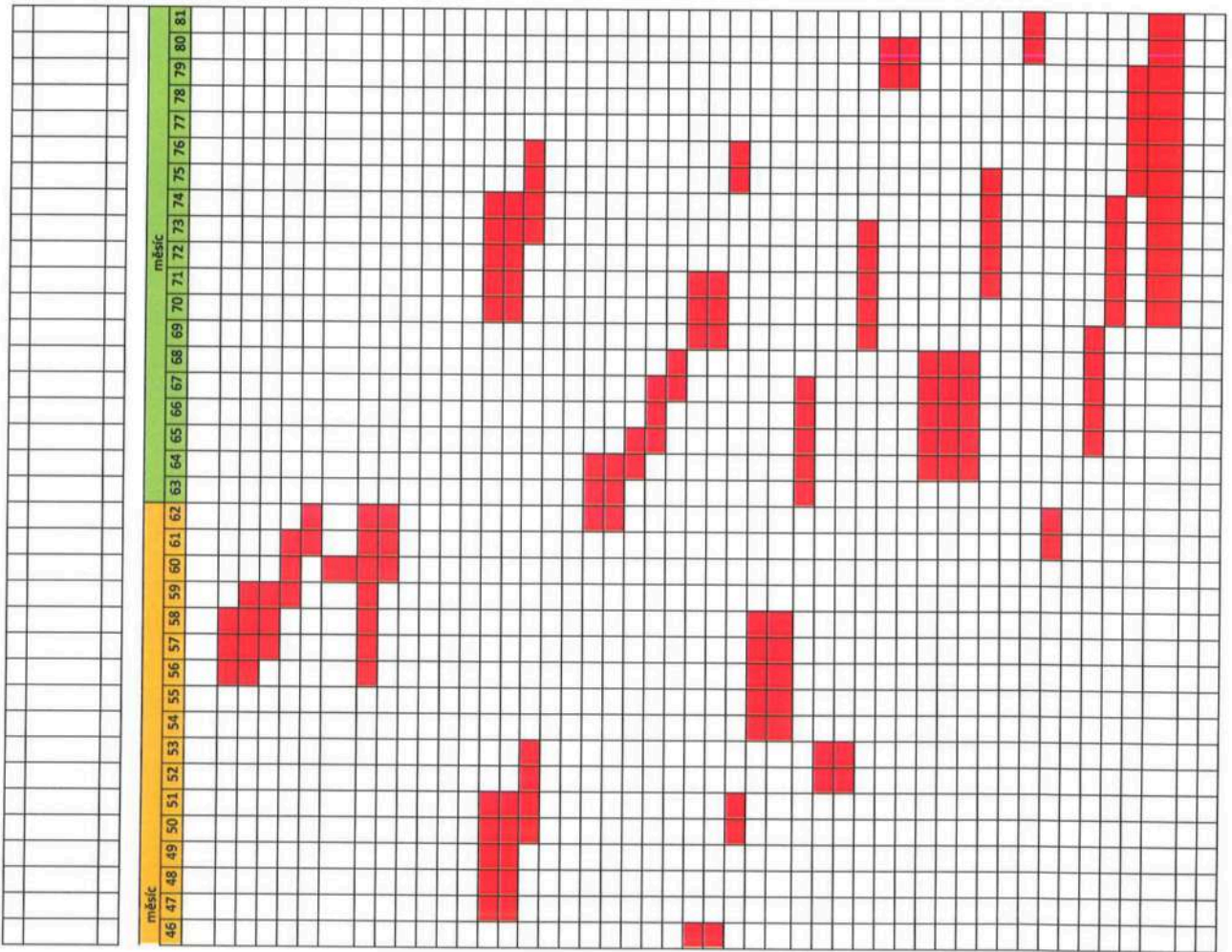
Kaiser & spol.CZ s.r.o.  
nam. 14. října 1307/2, 150 00 Praha 5  
IČ: 475 36 161 DIČ: CZ47536161  
tel: 606 152 496, kspol.info@seznam.cz

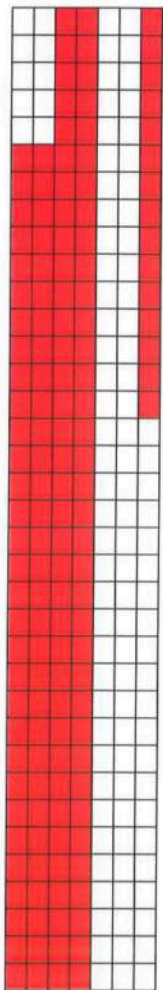
Karel Kaiser, jednatel  
Kaiser & spol. CZ s.r.o.











NÁZEV A Č. STAVBY : Oprava objektu							leden 2017
Č.	X 521 Poděbradská - Kolbenova (z centra)						
POL.	NÁZEV POLOŽKY						CENA CELK. Kč
		m.j.	MNOŽSTVÍ	CENA ZA			
			PSP	JEDN. Kč		Kč	
	<b>Bourací práce:</b>						
1	Frézování obrusné vrstvy vozovky na mostě tl. 40 mm, odvoz, 95*8,2*0,04	m3	31,2	2 800		87 248	
2	Frézování ochranné vrstvy vozovky pod římsami tl. 40 mm, odvoz, 0,5*(75+85)*0,045	m3	3,6	2 800		10 080	
3	Odřezání zábradelního svodidla, odvoz, 85+90	m	175,0	183		32 025	
4	Vybourání elastického mostního závěru, odvoz na skládku 8,1*2	m	16,2	438		7 096	
5	Vybourání kapes mostního závěru, 0,2*0,3*2*9*2	m3	2,2	4 500		9 720	
6	Vybourání vrstvy vyrovnávacího spádového betonu na mostovce pod římsami tl. cca 0,05 m, odvoz, 0,5*2*65*0,05	m3	3,3	2 530		8 223	
7	Vybourání říms ze železobetonu, odvoz, 0,81*0,52*(75+85)	m3	67,4	2 724		183 576	
8	Vybourání kamenného obrubníku (75+85)*0,6*0,35	m3	33,6	1 330		44 688	
9	Skládkovné živice	t	71,7	600		43 001	
10	Skládkovné beton	t	182,0	450		81 902	
						0	
						0	
	<b>Nosná konstrukce</b>						
11	Mostní závěr povrchový pro posun do 80 mm, montáž po polovinách, 12*2	m	24,0	39 200		940 800	
12	Vrty pro kotvení mostních závěrů a vyrovnávací betonové vrstvy $\phi$ do 25 mm, (5*2)*2*12*2*0,2	m	96,0	255		24 480	
13	Vybetonování kapsy MZ včetně doplnění výztuže, 0,2*0,3*9*2*2	m3	2,2	5 500		11 880	
						0	
	<b>Mostní svršek</b>						
						0	
14	Očištění desky mostovky a křídel pod římsami vodním paprskem 1200 bar, 1,3*(85+75)	m2	208,0	283		59 280	
15	Ruční dočištění betonových ploch, 40 % plochy	m2	83,2	224		18 637	
16	Ochrana obnažených výztuž, antikor a adheziv nátěr, 40 % plochy	m2	83,2	132		10 982	
17	Reprofilace výztuže - dodávka a montáž	t	0,4	120 000		48 000	
18	Vrty pro kotvení nové vyrovnávací betonové vrstvy $\phi$ 16 mm, 0,12*6*(75+85)*1,3	m	149,8	178		26 657	
19	Vyrovnávací beton C30/37 XF3, 65*1,3*2*0,1	m3	16,9	5 200		87 880	
20	Výztuž vyrovnávacího betonu z svař. sítě, B500B, 15 kg/m2, 0,015*(75+85)*1,3	t	3,1	29 000		90 480	
21	Izolace nosné konstrukce asfaltovými pásy s pečetící vrstvou, 65*1,3*2*1,1	m2	185,9	930		172 887	

22	Mostní římsy ze železobetonu C30/37 XF4, (0,3*0,8+0,3*0,25)*(75+85)	m3	50,4	5 520	278 208
23	Výztuž říms včetně kotev, 0,22*51	t	11,2	29 000	325 380
24	Nádrž říms s odolností proti ÚV a CHRL, (0,65+0,8+0,15)*(78+85)	m2	260,8	948	247 238
25	Ochrana izolace z litého asfaltu tl. 40 mm, (75+85)*1,0	m2	160,0	690	110 400
26	Infiltrační posířik	m2	160,0	96	15 360
27	Obrusná vrstva AKMS tl. 45 mm, 8,2*95	m2	779,0	590	459 610
28	Frézování drážky pro zřízení zářivek, 95*2+85+8,2*6	m	324,2	230	74 566
29	Těsnění dilatační spáry z modifikovanou zálivkou, 95*2+85+8,2*6	m	324,2	169	54 790
30	Výsrazení povrchu sanač. maltou do hl. 50 mm ...20% z celkové plochy	m2	13,2	3 950	52 140
31	Výsrazení povrchu sanač. maltou do hl. 30 mm ...20% z celkové plochy	m2	13,2	3 000	39 600
32	Výsrazení povrchu sanačním materiálem do hl. 10 mm...30% plochy	m2	19,8	2 190	43 362
33	Výrovnávací stěrka povrchu lice opěry, 100% plochy	m2	66,0	812	53 592
34	Omytí podhledu NK vodou 150 bar před nátěrem, 3,3*2*65	m2	429,0	168	72 072
35	Vodorovné dopravní značení	soub	1,0	45 000	45 000
					0
	<b>Mostní vybavení</b>				0
36	Odvodnění izolace - trubičky DN 50 z korozivzdorné oceli, vč. vrtání	ks	8,0	950	7 600
37	Drenážní profil odvodňující izolaci před MZ, 65+8	m	73,0	975	71 175
38	Mostní odvodňovač včetně vrtání a svislého svodu	ks	1,0	12 600	12 600
39	Zábradlní svodič do s vodorovnou výplní včetně protikorozní ochrany, dodávka a montáž, 75+85	m	160,0	5 900	944 000
					0
	<b>Projekční práce, DIO, VRN</b>				0
40	Plošina pod římsou pro bourání, montáž, demontáž	soub	1,0	45 000	45 000
41	Pracovní plošina, nájem	soub	1,0	90 000	90 000
42	Zařízení staveniště, cca 3 % z IN	soub	1,0	112 000	112 000
43	DIO, omezení provozu na místní komunikaci	soub	1,0	450 000	450 000
44	Projektová dokumentace DIO, projednání	soub	1,0	85 000	85 000
45	RDS, pásmo IV max.	soub	1,0	89 000	89 000
44	PD - skutečné provedení stavby	soub	1,0	65 000	65 000
					0
	<b>Cena celkem bez DPH</b>				<b>5 842 215</b>
	<b>DPH 21 %</b>				<b>1 226 865,15</b>
	<b>Cena celkem s DPH</b>				<b>7 069 080,15</b>