

SMLOUVA O DÍLO

I. Smluvní strany

Česká republika - Hasičský záchranný sbor Moravskoslezského kraje

Sídlo: Výškovická 40, 700 30 Ostrava-Zábřeh

Zastoupený: brig. gen. Ing. Radimem Kuchařem,

ředitelem HZS Moravskoslezského kraje

IČO: 70884561, DIČ: CZ70884561 (není plátcem DPH)

Bankovní spojení: ČNB Ostrava, číslo účtu: 1933881/0710

(dále jen „objednatel“)

a

OSTRAVSKÉ STAVBY a.s.

Sídlo: Karolíny Světlé 958/11, 702 00 Ostrava-Přívoz

Doručovací adresa: Průmyslová 974/2, 747 23 Bolatice

IČO: 64610225

DIČ: CZ64610225

Zastoupená: [redacted]

Bankovní spojení: ČSOB Ostrava, č. účtu: 107069710/0300

zapsána v obchodním rejstříku vedeném Krajským soudem v Ostravě, odd. B, vl. 1202

(dále jen „zhotovitel“)

Hasičský záchranný sbor Moravskoslezského kraje				
EVIDENCE SMLUV				
HMSK	SML	425 poř. číslo	2025 rok	31.10.2025 doba plnění
Ev. číslo v SSD				

II. Základní ustanovení

1. Smluvní strany uzavírají tuto smlouvu v souladu s ustanoveními § 2586 a násl. zákona č. 89/2012 Sb., občanský zákoník, ve znění pozdějších předpisů (dále jen „OZ“) a dohodly se, že tento závazkový vztah, rozsah a obsah vzájemných práv a povinností z této smlouvy vyplývajících se bude řídit příslušnými ustanoveními citovaného zákoníku, nestanoví-li tato smlouva jinak.
2. Smluvní strany prohlašují, že údaje uvedené v čl. I této smlouvy a taktéž oprávnění k podnikání jsou v souladu s právní skutečností v době uzavření smlouvy. Smluvní strany se zavazují, že změny dotčených údajů oznámí bez prodlení druhé smluvní straně.
3. Smluvní strany prohlašují, že si před uzavřením smlouvy vzájemně sdělily veškeré jim známé skutkové a právní okolnosti, které by mohly být významné ve vztahu k uzavření této smlouvy nebo k plnění z této smlouvy vyplývajcímu.
4. Smluvní strany prohlašují, že osoby podepisující tuto smlouvu jsou k tomuto jednání oprávněny.

III. Předmět smlouvy

1. Zhotovitel se touto smlouvou zavazuje provést pro objednatele na svůj náklad a nebezpečí, řádně, včas a ve sjednané kvalitě dílo specifikované v odst. 2 tohoto článku. Objednatel se touto smlouvou zavazuje řádně a včas provedené dílo převzít a zaplatit zhotoviteli sjednanou cenu.
2. Specifikace díla: **HS Orlová – úprava hrazení** dle bližší specifikace uvedené v příloze č. 1 této smlouvy a položkového rozpočtu uvedeného v příloze č. 2 této smlouvy (dále jen „dílo“).
3. Projektová dokumentace byla zhotoviteli poskytnuta před uzavřením smlouvy v rámci zadávacího řízení.
4. Smluvní strany prohlašují, že předmět smlouvy není plněním nemožným a že tuto smlouvu uzavřely po pečlivém zvážení všech možných důsledků.

5. Podkladem pro uzavření této smlouvy je nabídka zhotovitele ze dne 22.05.2023, která byla na základě zadávacího řízení č. 139/2023/VZMR vybrána jako nejvýhodnější.

IV. Místo plnění

Místem plnění podle této smlouvy je hasičská stanice v Orlové, Okružní 902, 735 14 Orlová.

V. Čas plnění

1. Staveniště bude předáno do 10 pracovních dnů od nabytí účinnosti této smlouvy. O předání a převzetí staveniště bude pořízen zápis.
2. Stavební práce budou zahájeny ihned po předání staveniště zhotoviteli.
3. Stavební práce budou dokončeny a dílo bude předáno objednateli **do 31.10.2023**.
4. Zabezpečení zařízení staveniště bude probíhat na náklady zhotovitele, přičemž umístění objektů zařízení staveniště musí být předem odsouhlaseno objednatelem.
5. Staveniště bude vyklizeno a zařízení staveniště bude odstraněno do 5 pracovních dnů od předání a převzetí díla. Při nedodržení tohoto termínu je zhotovitel povinen uhradit objednateli veškeré náklady a škody, které mu tím vznikly.

VI. Cena díla

1. Cena za provedené dílo podle soupisu prací je stanovena dohodou smluvních stran a činí:

Cena bez DPH	162 947,00 Kč
DPH 21 %	34 218,87 Kč
Cena včetně DPH	197 165,87 Kč

2. Podrobná kalkulace celkové ceny díla (soupis prací a položkový rozpočet) tvoří přílohu č. 2 této smlouvy.
3. Sjednaná cena díla je cena konečná a obsahuje i případně zvýšené náklady spojené s vývojem cen vstupních nákladů, a to až do doby ukončení díla. Součástí ceny díla jsou veškeré práce a dodávky, poplatky a jiné náklady nezbytné pro řádné a úplné zhotovení díla.
4. Cena díla bez DPH uvedená v odst. 1 tohoto článku je cenou nejvýše přípustnou a nelze ji překročit. Cenu díla je možné měnit pouze:
 - a) nebude-li některá část díla v důsledku sjednaných méněprací provedena. V tom případě bude cena díla snížena, a to odečtením veškerých nákladů na provedení těch částí díla, které v rámci méněprací nebudou provedeny. Náklady na méněpráce budou odečteny ve výši součtu veškerých odpovídajících položek a nákladů neprovedených dle položkového rozpočtu, který je součástí nabídky zhotovitele podané na předmět plnění v rámci zadávacího řízení příslušné veřejné zakázky (dále jen „položkový rozpočet“),
 - b) přiřtením veškerých nákladů na provedení těch částí díla, které objednatel nařídil formou víceprací provádět nad rámec množství nebo kvality uvedené ve výkrese nebo položkovém rozpočtu. Náklady na vícepráce budou účtovány podle odpovídajících jednotkových cen položek a nákladů dle položkového rozpočtu nebo dle aktuálního znění ÚRS ve výši maximálně 100 % těchto sborníkových cen, podle toho, která z těchto částek bude nižší;
 - c) v případě změny sazby DPH v důsledku změny právních předpisů. Dojde-li ke změně zákonné sazby DPH, je zhotovitel k ceně díla bez DPH povinen účtovat DPH v souladu s platnými právními předpisy.

5. Rozsah případných méněprací nebo víceprací a cena za jejich realizaci, jakož i jakékoliv změny ceny stanovené v odst. 1 tohoto článku musí být vždy předem sjednány dodatkem k této smlouvě.

VII. Platební podmínky

1. Zálohy nejsou sjednány.
2. Podkladem pro úhradu ceny dodaného díla je faktura, která bude mít náležitosti daňového dokladu dle § 29 zákona č. 235/2004 Sb., o dani z přidané hodnoty, ve znění pozdějších předpisů (dále jen také „faktura“). Objednatel tímto souhlasí s použitím daňového dokladu v elektronické podobě.
3. Faktura musí kromě zákonem stanovených náležitostí obsahovat také:
 - a) označení smlouvy a datum jejího uzavření
 - b) označení banky a čísla účtu, na který musí být zapláceno
 - c) kontaktní údaje zhotovitele pro záležitosti fakturace
 - d) součástí faktury musí být předávací protokol nebo jiný obdobný doklad včetně soupisu provedených prací, podepsaný zástupci obou smluvních stran, potvrzující, že dílo bylo řádně provedeno.
4. Faktura bude zhotovitelem vystavena po řádném provedení a předání díla a jeho převzetí objednatelem. Lhůta splatnosti faktury činí 30 kalendářních dnů od doručení objednateli. Stejná lhůta splatnosti platí pro smluvní strany i při úhradě jiných plateb (např. úroků z prodlení, smluvních pokut, náhrady škody aj.).
5. Faktura v listinné podobě musí být doručena na adresu objednatele na ul. Výškovická 40, 700 30 Ostrava-Záběh, a faktura v elektronické podobě musí být doručena na e-mailovou adresu: [redacted]. Zhotovitel je přitom povinen zvolit pouze jednu z uvedených forem faktury včetně příslušného způsobu jejího doručení.
6. Nebude-li faktura obsahovat některou povinnou nebo dohodnutou náležitost nebo bude chybně vyúčtována cena, DPH, nebo budou-li vyúčtovány práce, které zhotovitel neprovedl, je objednatel oprávněn bez zaplacení fakturu před uplynutím lhůty splatnosti vrátit druhé smluvní straně k provedení opravy. Ve vrácené faktuře vyznačí důvod vrácení. Zhotovitel provede opravu vystavením nové faktury. Od doby odeslání vadné faktury přestává běžet původní lhůta splatnosti. Celá lhůta splatnosti běží opět ode dne doručení nově vyhotovené faktury objednateli.
7. Smluvní strany se dohodly, že platba bude provedena vždy na účet uvedený ve faktuře bez ohledu na číslo účtu uvedené v článku I. této smlouvy.
8. Povinnost zaplatit je splněna dnem odepsání příslušné částky z účtu objednatele.
9. Pokud objednatel uplatní nárok na odstranění vady díla ve lhůtě splatnosti faktury, není objednatel povinen až do odstranění vady díla uhradit cenu díla. Okamžikem odstranění vady díla začne běžet nová lhůta splatnosti faktury.

VIII. Provádění díla

1. Zhotovitel se zavazuje provést dílo svým jménem a na vlastní zodpovědnost. V případě, že provedením díla nebo jeho části pověří jinou osobu, má zhotovitel odpovědnost, jako by dílo provedl sám.
2. Zhotovitel je povinen řídit se při provádění díla platnými normami, předpisy a technologickými postupy.
3. Zhotovitel zajistí odborné vedení stavby, její provádění kvalifikovanými pracovníky a koordinaci všech prací v rozsahu předmětu smlouvy.
4. Zhotovitel je při zhotovení díla povinen postupovat s odbornou péčí, podle svých nejlepších znalostí a schopností, přičemž při své činnosti je povinen chránit zájmy a dobré jméno objednatele a postupovat v souladu s jeho pokyny.

5. V případě nevhodných pokynů objednatele nebo v případě nevhodné povahy věci, kterou objednatel k provedení díla zhotoviteli předal, je zhotovitel povinen na nevhodnost těchto pokynů nebo věcí objednatele písemně upozornit. Neupozorní-li zhotovitel tímto způsobem objednatele, odpovídá zhotovitel za vady díla tímto způsobené a za škodu, které v důsledku nevhodných pokynů objednatele nebo věcí objednateli a/nebo zhotoviteli a/nebo třetím osobám vznikly. Pokud objednatel i přes upozornění trvá na provedení díla podle zřejmě nevhodného pokynu nebo s použitím zřejmě nevhodné věci, může zhotovitel od smlouvy odstoupit.
6. Zhotovitel prokazatelně vyzve objednatele nejméně 2 pracovní dny předem k prověření kvality prací, jež budou dalším postupem při provádění díla zakryty nebo se stanou nepřístupnými. V případě, že se na tuto výzvu objednatel nedostaví, může zhotovitel po předeházejícím písemném upozornění objednatele pokračovat v provádění prací. Bude-li při kontrole zjištěno, že provedené práce neodpovídají parametrům daným projektovou dokumentací, provede zhotovitel opravy na své vlastní náklady.
7. Objednatel si vyhrazuje právo provádět průběžnou kontrolu kvality díla a dodaných materiálů pro stavbu a přizvat si podle potřeby nezávislý kontrolní orgán. Pravidelné kontrolní dny budou probíhat minimálně jednou týdně.
8. Zhotovitel odpovídá za bezpečnost a ochranu zdraví všech osob v prostoru staveniště, dodržování bezpečnosti, hygienických a požárních předpisů včetně prostoru zařízení staveniště. V rámci předání staveniště bude sepsán Zápis ve věci projednání podmínek bezpečnosti a ochrany zdraví při práci.
9. Objednatel určí zhotoviteli napojovací body (voda, elektrická energie).
10. Zhotovitel se zavazuje udržovat na převzatém staveništi pořádek a čistotu a na svůj náklad odstranit odpad vzniklý činností zhotovitele.
11. Zhotovitel je povinen zajistit, aby pracovníci, kteří se podílejí na realizaci díla, respektovali pokyny příslušníků objednatele při případném vyhlášení výjezdu jednotek požární ochrany k zásahu.
12. Zhotovitel se zavazuje počínat si tak, aby v souvislosti s realizací díla nebyla způsobena škoda objednateli či třetím osobám. Zhotovitel je povinen učinit veškerá opatření potřebná k odvrácení škody nebo jejímu zmírnění. Zhotovitel je povinen nahradit objednateli škodu, která vznikla při realizaci díla v souvislosti nebo jako důsledek porušení povinnosti zhotovitele nebo vadným plněním, a to v plné výši. Zhotovitel je rovněž povinen objednateli nahradit náklady, které objednateli vzniknou při uplatňování práv na náhradu škody.
13. Zhotovitel je povinen na vlastní náklady sjednat pojištění odpovědnosti za škody způsobené vlastní činností, a to s limitem pojistného plnění min. ve výši 5 000 000 Kč, a je povinen toto pojištění udržovat v platnosti po celou dobu realizace díla a po dobu trvání záruční doby. Pojištění musí obsahovat krytí škod způsobené na majetku, zdraví třetích osob včetně krytí odpovědnosti za finanční škody. Zhotovitel je povinen předložit na žádost objednatele originál nebo ověřenou kopii dokladu vystaveného pojišťovnou v průběhu realizace plnění a po dobu trvání záruční doby.
14. Zhotovitel se zavazuje dodržovat právní předpisy v oblasti ochrany životního prostředí včetně odpovědného nakládání s odpady vzniklými při plnění předmětu smlouvy. Zhotovitel odpovídá za dodržování těchto pravidel také u svých poddodavatelů a je povinen jejich dodržování poddodavateli zajistit (např. nastavením vzájemných smluvních podmínek). V případě nedodržení těchto podmínek je zhotovitel povinen zajistit nápravu bezodkladně poté, co se o tom dozví.

IX. Kontrola prováděných prací, organizace kontrolních dnů

1. Kontrola prováděných prací bude realizována v průběhu realizace díla a v rámci kontrolních dnů. Pravidelné kontrolní dny se budou konat podle potřeby, zpravidla jednou týdně.
2. Kontrola prováděných prací bude realizována:
 - objednatelem a jím pověřenými osobami,
 - osobou vykonávající technický dozor stavebníka.
3. Zhotovitel je povinen umožnit osobám uvedeným v odst. 2 tohoto článku provedení kontroly realizovaných prací.
4. Termíny konání kontrolních dnů budou stanoveny v zápisu o předání staveniště; v případě potřeby se budou kontrolní dny konat také mimo předem stanovený termín, a to na základě dohody stran uvedené v zápisu z kontrolního dne, nebo na základě výzvy osoby vykonávající technický dozor stavebníka.

X. Stavební deník

1. Zhotovitel povede ode dne převzetí staveniště stavební deník, do něhož bude zaznamenávat všechny skutečnosti rozhodné pro plnění smlouvy, zejména údaje o časovém postupu prací a jejich jakosti, důvody odchylek prováděných prací od projektové dokumentace, o provedených zkouškách a další údaje potřebné pro posouzení prací orgány státní správy a objednatelem. Objednatel a jím pověřené osoby jsou oprávněny stavební deník kontrolovat a k zápisům připojovat svá stanoviska. Povinnost vést stavební deník končí dnem převzetí díla bez vad a nedodělků objednatelem.
2. Zhotovitel i objednatel jsou povinni sledovat obsah i záznamy stavebního deníku a k zápisům připojovat své stanovisko. Nepřipojí-li některá ze smluvních stran stanovisko k zápisu druhé smluvní strany do 3 pracovních dnů, má se za to, že s obsahem zápisu souhlasí.
3. Během pracovní doby musí být stavební deník na stavbě trvale přístupný. Záznamy do stavebního deníku budou prováděny denně a čitelně.
4. Zápisem do stavebního deníku nelze měnit obsah této smlouvy.

XI. Předání a převzetí díla

1. Zhotovitel splní svou povinnost provést dílo jeho řádným dokončením bez vad a nedodělků, předáním a převzetím díla pověřeným zástupcem objednatele. O předání a převzetí díla jsou smluvní strany povinny sepsat protokol, zápis nebo jiný obdobný doklad, v jehož závěru objednatel prohlásí, zda dílo přejímá nebo nepřejímá, a pokud ne, z jakých důvodů. Objednatel je oprávněn odmítnout převzetí díla, pokud dílo nebude zhotoveno řádně v souladu s touto smlouvou a ve sjednané kvalitě. Na následné předání díla se použijí ustanovení tohoto článku obdobně.
2. Zhotovitel je povinen vyzvat objednatele k převzetí díla zápisem do stavebního deníku alespoň 3 pracovní dny předem a současně mu v téže lhůtě předat doklady nutné pro zahájení přejímacího řízení (certifikáty materiálů, prohlášení o shodě dodaných materiálů a výrobků). Zhotovitel je povinen předat objednateli veškeré doklady v českém jazyce anebo k dokladům v cizím jazyce přiložit jejich ověřený překlad do českého jazyka. Pokud doklady zhotovitel nepředá, nebude přejímací řízení zahájeno.
3. Přejímací řízení se uskuteční v místě plnění uvedeném v této smlouvě.
4. V případě zjištění vad v přejímacím řízení bude stanovena lhůta k jejich odstranění.

XII. Vady díla a záruky

1. Dílo má vady, jestliže jeho provedení neodpovídá specifikaci nebo výsledku určenému v této smlouvě. Za vadu se přitom považuje odchylka v kvalitě, v rozsahu a parametrech díla, stanovených projektovou dokumentací, touto smlouvou a obecně závaznými technickými normami ČSN, je-li zaviněna zhotovitelem.
2. Má-li dílo vady, řídí se práva a povinnosti smluvních stran ustanoveními § 2615 a násl. OZ.
3. Smluvní strany se dohodly na záruční době **36 měsíců**.
4. Záruční doba začíná běžet dnem předání a převzetí díla objednatelem bez vad a nedodělků.
5. Vyskytne-li se v průběhu záruční doby na provedeném díle vada, oznámí objednatel tuto skutečnost zhotoviteli formou písemného oznámení o vadě zaslaného na adresu zhotovitele / telefonicky na tel. č. [redacted] / e-mailem na [redacted].
6. Zhotovitel je povinen objednateli písemně potvrdit, kdy bylo právo z vadného plnění uplatněno, způsob provedení opravy a dobu trvání opravy.
7. Zhotovitel odstraní vadu do 5 dnů ode dne doručení oznámení o vadě, pokud se smluvní strany nedohodnou jinak.
8. Objednatel je povinen umožnit zhotoviteli odstranění vady.
9. Provedenou opravu vady zhotovitel objednateli předá a vyhotoví o tom písemný zápis nebo jiný obdobný doklad. Na provedenou opravu se vztahuje záruka ve stejném rozsahu jako dle odst. 3 tohoto článku. Záruční doba začíná běžet dnem předání provedené opravy vady objednateli.
10. Neodstraní-li zhotovitel vadu v dohodnutém termínu, objednatel má právo tuto vadu odstranit sám nebo zajistit její odstranění třetí osobou s tím, že zhotovitel uhradí prokazatelné náklady spojené s odstraněním této vady.

XIII. Sankční ujednání

1. Zhotovitel je povinen zaplatit objednateli smluvní pokutu ve výši 0,2 % z celkové ceny díla vč. DPH za každý i započatý den prodlení s předáním díla bez vad a nedodělků, a to i v případě nepřevzetí díla ze strany objednatele z důvodu vad díla.
2. Nebude-li faktura uhrazena ve lhůtě splatnosti, je objednatel povinen zaplatit zhotoviteli úrok z prodlení ve výši 0,05 % z dlužné částky za každý i započatý den prodlení.
3. V případě nedodržení dohodnuté lhůty k odstranění vady, která se projevila v záruční době, je zhotovitel povinen zaplatit objednateli smluvní pokutu ve výši 500 Kč za každý i započatý den prodlení s odstraněním každé vady.
4. V případě, že závazek provést dílo zanikne před řádným ukončením díla, nezaniká nárok na smluvní pokutu, pokud vznikl dřívějším porušením povinností.
5. Zánik závazku pozdním plněním neznamená zánik nároku na smluvní pokutu za prodlení s plněním.
6. Smluvní pokuty se nezapočítávají na náhradu případně vzniklé škody.
7. Smluvní pokuty je objednatel oprávněn započíst proti pohledávce zhotovitele.
8. Smluvní pokuty sjednané touto smlouvou zaplatí povinná strana nezávisle na zavinění a na tom, zda a v jaké výši vznikne druhé straně škoda, kterou lze vymáhat samostatně.

XIV. Odstoupení od smlouvy

1. Odstoupení od smlouvy se řídí ustanovením § 2001 a násl. OZ, pokud není dále stanoveno jinak.
2. Smluvní strany pokládají za podstatné porušení této smlouvy, které zakládá právo na odstoupení od smlouvy, zejména tyto případy:

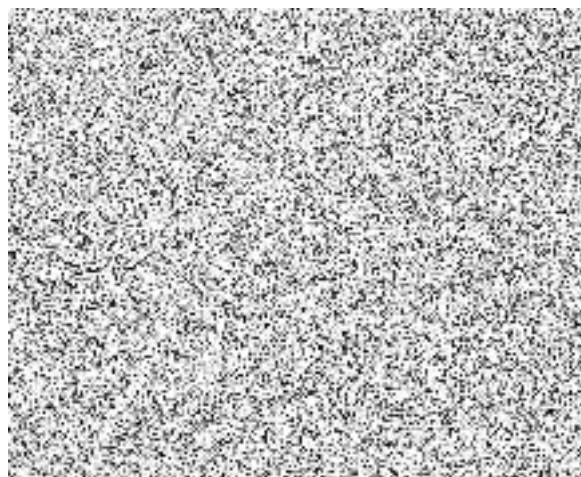
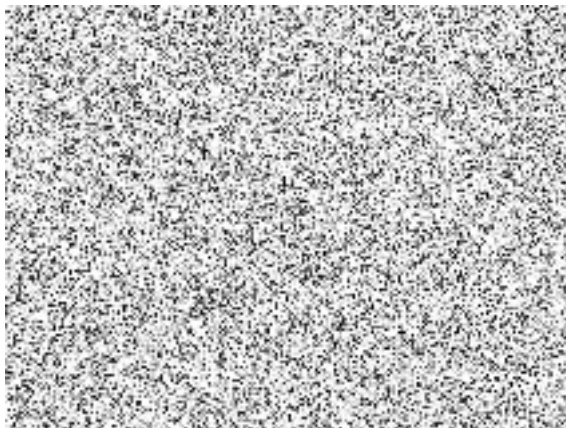
- a) prodlení zhotovitele s provedením díla ve sjednaném čase plnění podle čl. V. této smlouvy,
 - b) neprovedení díla v požadované kvalitě podle této smlouvy,
 - c) nevyřešení zjištěných vad v souladu s čl. XII. této smlouvy ve sjednané lhůtě.
3. Objednatel je oprávněn odstoupit od smlouvy, jestliže se zhotovitel rozhodnutím soudu ocitne v úpadku dle zákona č. 182/2006 Sb., insolvenční zákon, ve znění pozdějších předpisů.
 4. Účinky každého odstoupení od smlouvy nastávají okamžikem doručení písemného projevu vůle odstoupit od této smlouvy druhé smluvní straně. Odstoupení od smlouvy se nedotýká zejména nároku na náhradu škody, smluvní pokuty a povinnosti mlčenlivosti.
 5. Zhotovitel podpisem této smlouvy prohlašuje, že není veden v registru nespolehlivých plátců DPH vedeném Ministerstvem financí České republiky. V případě, že je toto prohlášení nepravdivé nebo v případě, že bude zhotovitel dodatečně zapsán v registru nespolehlivých plátců DPH v průběhu plnění této smlouvy a nevyrozumí o tom ihned objednatele, má objednatel právo od smlouvy odstoupit v souladu s odst. 3 tohoto článku.

XV. Závěrečná ujednání

1. Tato smlouva se řídí právním řádem České republiky. Smluvní strany se zavazují, že veškeré spory vzniklé v souvislosti s realizací smlouvy budou řešeny nejprve smírnou cestou – dohodou. Nedojde-li k dohodě, budou spory řešeny v soudním řízení před příslušnými obecnými soudy České republiky.
2. Zhotovitel není bez předchozího písemného souhlasu objednatele oprávněn postoupit tuto smlouvu, její část nebo práva a povinnosti z této smlouvy třetí osobě.
3. Zhotovitel bez jakýchkoliv výhrad souhlasí se zveřejněním své identifikace a dalších údajů uvedených ve smlouvě včetně ceny díla.
4. Tato smlouva podléhá povinnosti uveřejnění v registru smluv podle zákona č. 340/2015 Sb., o zvláštních podmínkách účinnosti některých smluv, uveřejňování těchto smluv a o registru smluv (zákon o registru smluv), ve znění pozdějších předpisů, přičemž smluvní strany souhlasí s jejím uveřejněním v plném rozsahu. Uveřejnění této smlouvy v registru smluv zajistí objednatel.
5. Smluvní strany uzavírají tuto smlouvu v souladu s Nařízením Evropského parlamentu a Rady (EU) 2016/679 ze dne 27. dubna 2016 o ochraně fyzických osob v souvislosti se zpracováním osobních údajů a o volném pohybu těchto údajů a o zrušení směrnice 95/46/ES (obecné nařízení o ochraně osobních údajů) a zákonem č. 110/2019 Sb., o zpracování osobních údajů. Osobní údaje uvedené v této smlouvě budou použity pouze pro účely plnění této smlouvy a při uveřejnění smlouvy budou anonymizovány v souladu s výše uvedenými předpisy.
6. Tato smlouva nabývá účinnosti dnem jejího uveřejnění v registru smluv.
7. Změnit nebo doplnit tuto smlouvu mohou smluvní strany pouze formou písemných dodatků, které budou vzestupně číslovány, výslovně prohlášeny za dodatek této smlouvy a podepsány oprávněnými zástupci smluvních stran. Za písemnou formu nebude pro tento účel považována výměna e-mailových či jiných elektronických zpráv.
8. Pro případ, že ustanovení této smlouvy oddělitelné od ostatního obsahu se stane neúčinným nebo neplatným, smluvní strany se zavazují bez zbytečných odkladů nahradit takové ustanovení novým. Případná neplatnost některého z takovýchto ustanovení této smlouvy nemá za následek neplatnost ostatních ustanovení.
9. Zhotovitel se zavazuje, že jakékoliv informace, které se dověděl v souvislosti s plněním předmětu smlouvy, neposkytne bez předchozího písemného souhlasu třetím osobám ani

- je nepoužije v rozporu s účelem této smlouvy, ledaže se jedná o informace, které jsou veřejně přístupné nebo o případ, kdy je zpřístupnění informace vyžadováno zákonem nebo závazným rozhodnutím oprávněného orgánu. Za porušení povinnosti mlčenlivosti osobami, které se budou podílet na zhotovení díla dle této smlouvy, odpovídá zhotovitel, jako by povinnost porušil sám. Povinnost mlčenlivosti trvá i po splnění této smlouvy.
10. Smluvní strany shodně prohlašují, že si tuto smlouvu před jejím podepsáním přečetly, že byla uzavřena po vzájemném projednání, nebyla uzavřena v tísní ani za jednostranně nevýhodných podmínek a že se dohodly o celém jejím obsahu, což stvrzují svými podpisy.
 11. Vše, co bylo dohodnuto před uzavřením smlouvy, je právně irelevantní a mezi smluvními stranami platí jen to, co je dohodnuto v této písemné smlouvě.
 12. Smlouva je vyhotovena ve dvou stejnopisech s platností originálu, přičemž každá ze smluvních stran obdrží jeden stejnopis.
 13. Nedílnou součástí této smlouvy jsou přílohy č. 1 -- výkres včetně statického posudku a příloha č. 2 -- položkový rozpočet (soupis prací).

Ostrava dne



REKAPITULACE STAVBY

Kód:
Stavba: HZS Orlová hřiště - doplnění oplocení

KSO:
Místo:
Zadavatel:
Zhotovitel:
Projektant:
Zpracovatel: OSTRAVSKÉ STAVBY a.s.
Poznámka:

CC-CZ:
Datum: 22.05.2023
IČ:
DIČ:
IČ:
DIČ:
IČ:
DIČ:
IČ: 64610225
DIČ:

Cena bez DPH 162 947,00

DPH základní	Sazba daně	Základ daně	Výše daně
snížená	21,00%	162 947,00	34 218,87
	15,00%	0,00	0,00

Cena s DPH v CZK 197 165,87

Projektant Zpracovatel

Datum a podpis: Razítko Datum a podpis: Razítko

Objednavatel Zhotovitel

Datum a podpis: Razítko Datum a podpis: Razítko

REKAPITULACE OBJEKTŮ STAVBY A SOUPISŮ PRACÍ

Kód:

Stavba: HZS Orlová hřiště - doplnění oplocení

Místo:

Datum: 22.05.2023

Zadávatel:

Projektant:

Zhotovitel:

Zpracovatel:

Kód	Popis	Cena bez DPH [CZK]	Cena s DPH [CZK]
	Náklady z rozpočtů	162 947,00	197 165,87
	Oplocení do ulice	162 947,00	197 165,87

KRYCÍ LIST SOUPLISU PRACÍ

Stavba:

HZS Orlová hřiště - doplnění oplocení

KSO:

Místo:

Zadavatel:

Zhotovitel:

Projektant:

Zpracovatel:

Poznámka:

CO:OZ:

Datum:

IČ:

DIČ:

IČ:

DIČ:

IČ:

DIČ:

IČ:

64610225

DIČ:

Cena bez DPH

162 947,00

	Základ daně	Sazba daně	Výše daně
DPH základní	162 947,00	21,00%	34 218,87
DPH snížená	0,00	15,00%	0,00

Cena s DPH

v CZK

197 165,87

Projektant

Zpracovatel

Datum a podpis:

Razítko

Datum a podpis:

Razítko

Objednavatel

Zhotovitel

Datum a podpis:

Razítko

Datum a podpis:

Razítko

REKAPITULACE ČLENĚNÍ SOUPISU PRACÍ

Stavba: HZS Orlová hřiště - doplnění oplocení

Místo:

Datum:

Zadavatel:

Projektant:

Zhotovitel:

Zpracovatel:

Kód dílu - Popis

Cena celkem [CZK]

Kód dílu - Popis	Cena celkem [CZK]
Náklady ze soupisu prací	162 947,00
HSV - Práce a dodávky HSV	40 192,40
3 - Svislé a kompletní konstrukce	0,00
PSV - Práce a dodávky PSV	86 154,60
767 - Konstrukce zámečnické	0,00
VRN - Vedlejší rozpočtové náklady	36 600,00

SOUPIS PRACÍ

Stavba:

HZS Orlová hřiště - doplnění oplocení

Místo:

Datum:

Zadavatel:

Projektant:

Zhotovitel:

Zpracovatel:

PČ	Typ	Kód	Popis	MJ	Množství	J.cena [CZK]	Cena celkem [CZK]
Náklady soupisu celkem							162 947,00
D	HSV		Práce a dodávky HSV				40 192,40
D	3		Svislé a kompletní konstrukce				
K		348401140	Montáž síle v přes 2,0 do 6,0 m	m	35,600	984,00	35 030,40
PP							
Online PSO			https://geomarkety.us.cz/tem/C3_CRS_2022_01/348401140				
M	Rspensit		Sít PP oka 100/100/3	m2	35,600	145,00	5 162,00
VV			(0*2,5*(2*1,4)*2		35,600		
PP			Sít PP oka 100/100/3				
D	PSV		Práce a dodávky PSV				86 154,60
D	767		Konstrukce zámečnické				
K		767995113	Montáž atypických zámečnických konstrukcí hm přes 10 do 20 kg, výroba atyp držáků, zinek	kg	168,600	412,00	69 463,20
PP			Montáž ostatních atypických zámečnických konstrukcí hmotnost přes 10 do 20 kg				
Online PSO			https://geomarkety.us.cz/tem/C3_CRS_2022_01/767995113				
VV			rohové sloupky: 4*3*7,3		67,600		
VV			průběžné sloupky: 5*3*5,4		81,000		
VV			Součet		168,600		
M		14550246	profil ocelový svařovaný jakost S235 průřez čtvercový 60x60x3mm včetně zinku	t	0,089	90 000,00	8 010,00
PP			profil ocelový svařovaný jakost S235 průřez čtvercový 60x60x3mm				
F			Poznámka k položce: Hmotnost: 5,4 kg/m				
VV			6*3*5,4*1,10*1000		0,089		
VV			Součet		0,089		
M		14550262	profil ocelový svařovaný jakost S235 průřez čtvercový 80x80x3mm včetně zinku	t	0,096	90 000,00	8 672,40
PP			profil ocelový svařovaný jakost S235 průřez čtvercový 80x80x3mm				
F			Poznámka k položce: Hmotnost: 8,8 kg/m				
VV			4*3*7,3*1,10*1000		0,096		
VV			Součet		0,096		
D	VRN		Vedlejší rozpočtové náklady				36 600,00
K	R1		Krytí přilehlých ploch	kp	1,000	1 500,00	1 500,00
PP			Pomálem průředy včetně dopravy				
K	R2		Demontáž a montáž stávajícího vybavení, přepojení elektroinstalace, revize	kp	1,000	18 500,00	18 500,00
PP			osvětlení hřiště				
K	R3		Minimostavěništní doprava	kp	1,000	6 000,00	6 000,00
PP			Minimostavěništní doprava				
K	R4		Podružný a spojovací materiál	kp	1,000	4 500,00	4 500,00
PP			Podružný a spojovací materiál				

Statický posudek

Rekonstrukce hasičské zbrojnice

Oplocení sportoviště

Orlová

Zak. č. 8984/23

Použité normy:

ČSN EN 1991

ČSN EN 1992

ČSN EN 1993

Podklady:

Zatěžovací údaje

Zjištění stávajícího stavu

Počet listů: 4

V Opavě - únor 2023

Vypracoval:



Průvodní zpráva

Obsahem statického posudku je posouzení navýšení oplocení kolem sportoviště v rámci rekonstrukce hasičské zbrojnice v Orlové.

Jedná se o oplocení z ocelových sloupků a pletiva, které je nutno pro účinnější ochranu proti možnému přehození míče navýšit o 2,0 m. Pro splnění požadavku vyhovuje navýšení ze sítě s oky 100/100 mm. S ohledem na malou hustotu sítě je zatížení od větru minimální.

Minimální vyhovující profil je J 60/30/3 mm a větší. Šířka 60 mm je zvolena s ohledem na šířku spodní části oplocení. Spojení obou částí je řešeno pomocí dvojice hrubých šroubů M 12 pevnostní třídy 4.6 nebo větších.

Podle ČSN EN 1993 se u ocelových prvků jedná o konstrukci skupiny 2 a dle tabulky č. 2 a poznámky 3) vyhovuje ocel třídy S 235. Podle ČSN 73 2601 se jedná o výrobní skupinu B.

1. Zatižení větrem:

sákladní rychlost větru $v_0 = 25 \text{ m/s}$

kategorie kategorie II $\Rightarrow e_0 = 0,05 \text{ m}$ $e_{min} = 2,0 \text{ m}$

$$h = e_i = 1,0 + 2,0 = 6,0 \text{ m}$$

$$k_{za} = 0,19 \cdot \left(\frac{0,05}{0,05}\right)^{-0,07} = 0,19$$

$$c_{za} = 0,19 \cdot \ln\left(\frac{6,0}{0,05}\right) = 0,91$$

$$c_s = 1,0 \Rightarrow w_{za} = c_{za} = 0,91$$

$$v_{za} = 1,0 \cdot 0,91 \cdot 25,0 = 22,7 \text{ m/s}$$

$$I = \frac{1}{1 \cdot \ln\left(\frac{6,0}{0,05}\right)} = \frac{1}{4,787} = 0,209$$

$$q_s = (1 + 7 \cdot 0,209) \cdot \frac{1}{2} \cdot 125 \cdot 22,7^2 = 793 \text{ N/m}^2 = 0,793 \text{ kN/m}^2$$

$$q_d = 1,5 \cdot 0,79 = 1,19 \text{ kN/m}^2$$

dráha $\varnothing 4 \text{ mm}$

$$A = 10 \cdot 2 \cdot 0,004 = 0,08 \text{ m}^2 \Rightarrow \varphi = 0,08 \cdot A_{ref}$$

$$R_e = \frac{0,004 \cdot 22,7}{15 \cdot 10^{-5}} = 6053 = 0,605 \cdot 10^4 \Rightarrow c_{f_0} = 11$$

$$l = 5 \cdot 2,5 = 12,5 \text{ m} < 15,0 \text{ m}$$

$$b = 2,0 \text{ m}$$

$$\frac{l}{b} = \frac{12,5}{2,0} = 6,25 \Rightarrow \lambda = 40 \Rightarrow \psi = 0,6$$

$$c_{f_0} = 0,6 \cdot 11 = 0,66$$

$$W_{d_0} = 1,19 \cdot 0,66 \cdot 0,08 = 0,063 \text{ kN/m}^2$$

2. Posouzení prodlužovacíh hrozců:

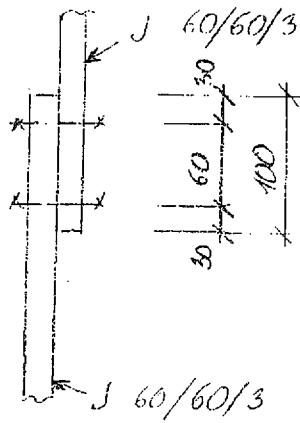
$$H_d = 0,063 \cdot 2,0 \cdot 2,5 = 0,32 \text{ kN}$$

$$M_d = 10 \cdot 0,32 = 0,32 \text{ kNm}$$

$$W_{min} = \frac{0,32}{210 \cdot 10^3} = 1,5 \cdot 10^{-6} \text{ m}^3 = 1,5 \text{ cm}^3 < W = 11,71 \text{ cm}^3$$

profily I 60/60/3 vyhovují, min. 60/30/3

3. Upevňovací šrouby:



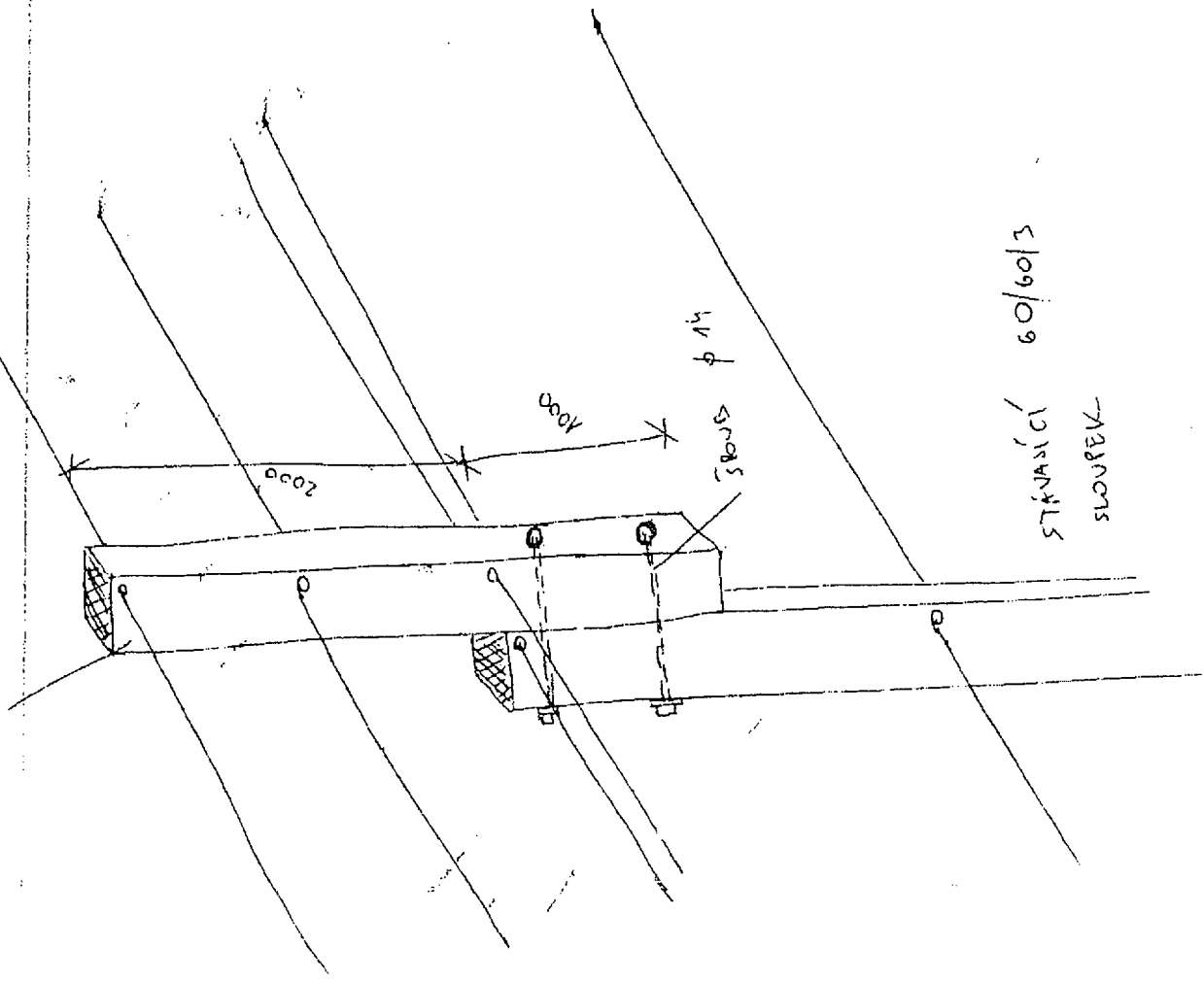
$$N_1 = \frac{0,32}{0,06} = 5,33 \text{ kN}$$

navršené šrouby kruhové
řada 4.6 - M12 R_d = 130 MPa

$$N_t = 84 \cdot 10^{-6} \cdot 130 \cdot 10^3 = 10,92 \text{ kN}$$

$> 5,33 \text{ kN}$ vyhovuje

NOVÝ SLOUPEK 60/60/3



STĀNÁŠŤ 60/60/3
SLOUPEK

ČAR. K. 5
↓

