

Smlouva



o výpůjčce nebytových prostor

č. j.: ZSM-28-2/01-2015

uzavřená dle § 2193 a násl. zák. č. 89/2012 Sb., občanského zákoníku, ve znění pozdějších předpisů a dle zák. č. 219/2000 Sb., o majetku ČR a jejím vystupování v právních vztazích, ve znění pozdějších předpisů mezi

Zařízení služeb pro Ministerstvo vnitra

státní příspěvková organizace zřízená zřizovací listinou vydanou Ministerstvem vnitra České republiky pod č. j. N-1337/97 dne 8. 12. 1997

se sídlem: Přípotoční 300/12, 101 00 Praha 10

zastoupená: JUDr. Ladislav Máca, ředitel Zařízení služeb pro MV

IČ: 677 79 999

DIČ: CZ67779999

bankovní spojení: ČNB Praha 1

číslo účtu: 30320881/0710

kontaktní osoba:



(dále jen „půjčitel“)

a

Česká republika - Ministerstvo vnitra

se sídlem: Praha 7, Nad Štolou 936/3, PSČ 170 34

zastoupen: Ing. Miroslavem Hajným, ředitelem správy logistického zabezpečení Policejního prezidia České republiky

adresa pro doručování: Správa logistického zabezpečení Policejního prezidia ČR, Praha 5,

Nádražní 16, PSČ 150 05

IČ: 00007064

DIČ: CZ00007064

bankovní spojení: Česká národní banka, pobočka Praha

číslo účtu: 19-5504881/0710

(dále jen „vypůjčitel“)

(dále také jen „Smluvní strany“)

uzavřeli dnešního dne, měsíce a roku tuto Smlouvu o výpůjčce nebytových prostor, která nahradí Dohodu o využívání prostor ve středisku ZS MV Svojšice č.j.:ZSM-24/PK-2005 ze dne 26.5.2005 a dále Dohodu o využívání prostor ve středisku ZS MV Svojšice č.j.:ZSM-27/PK-2005 ze dne 28.6.2005. Dnem účinnosti této smlouvy bude ukončena účinnost shora uvedených Dohod.

I.

Vlastník objektu

Česká republika je vlastníkem a půjčitel je příslušný hospodařit s nebytovým prostorem v areálu Svojšice č. p. 142, budovy bez čísla popisného nebo evidenčního, jiná stavba, umístěná na parcele p.č. st. 264, zastavěná plocha nádvoří o výměře 2.511m², katastrální území Svojšice u Kouřimi 761290, zapsáno v LV 18 u Katastrálního úřadu pro Středočeský kraj, katastrální pracoviště Kolín (dále jen „areál půjčitele“).

II.

Předmět a účel smlouvy

1. Předmětem této Smlouvy je vymezení prostor k zajištění skladových potřeb pro Správu logistického zabezpečení Policejního prezidia ČR v areálu půjčitele, včetně zajištění souvisejících služeb. Vypůjčitel má právo rozhodnout jaké věci bude v níže specifikovaných prostorách uskladňovat, avšak se zřetelem na zachování bezpečnostních, protipožárních a hygienických norem a dalších bezpečnostních předpisů, a dále s přihlédnutím ke konstrukčním možnostem budovy a nosnosti stropů objektu. V případě zjištění porušení obecně závazných norem v souvislosti s uskladněnými věcmi kontrolními orgány je vypůjčitel povinen uhradit případné sankce a neprodleně sjednat nápravu. Vypůjčitel je rovněž povinen uhradit případnou škodu, která vznikne půjčiteli v souvislosti se skladováním věcí, případně na své náklady uvést neprodleně vypůjčené prostory do původního stavu. Specifikace prostor o celkové výměře 2.164,50 m², které jsou předmětem této smlouvy je uvedena v Příloze č. 1.
2. Účetní hodnota vypůjčených prostor je 5 441 964,24 Kč viz Příloha č. 2
3. Účelem výpůjčky je zajištění nebytových prostor pro potřeby uskladnění věcí v souvislosti s plněním úkolů Policie České republiky.

III.

Úhrada za služby a zboží

Služby a zboží spojené s předmětem výpůjčky nebytových prostor včetně ostrahy poskytuje půjčitel vypůjčiteli bezúplatně.

IV.

Podmínky plnění

1. Půjčitel umožní vstup a vjezd oprávněným osobám vypůjčitele do areálu půjčitele.
2. Oprávněné osoby vypůjčitele se budou prokazovat služebními průkazy Policie České republiky nebo průkazy občanského zaměstnance Policie České republiky u vjezdu do areálu půjčitele.
3. Kontaktní osoba půjčitele seznámí v potřebném rozsahu oprávněné osoby vypůjčitele s provozním a dopravním řádem a směrnicemi ostrahy areálu půjčitele a zajistí jejich dodržování.
4. Vstup do jiných prostor areálu půjčitele, než je prostor pro uskladnění věcí, a jejich pohyb v nich, je oprávněným osobám vypůjčitele z bezpečnostních důvodů přísně zakázán.

V.

Práva a povinnosti vypůjčitele

1. Oprávněné osoby vypůjčitele mají právo vstupovat a vjíždět do areálu půjčitele po předložení služebního průkazu, nebo průkazu civilního zaměstnance Policie České republiky, a ve vymezeném prostoru vyložit a naložit věci k uskladnění či odvézt uskladněné věci.
2. Vypůjčiteli je zakázáno ve vypůjčených prostorách skladovat výbušniny, chemikálie, věci podléhající zkáze a další věci, které by vzhledem ke svému charakteru ohrožovaly život a zdraví osob, nebo by jejím uskladněním hrozilo nebezpečí poškození vypůjčených prostor či areálu půjčitele, představovaly by zvýšené požární nebezpečí, nebo jinak svým charakterem nepříjemně působily na pracovní prostředí osob v areálu.
3. Odpovědné osoby vypůjčitele jsou povinny uložit věci řádně zabalené a zabezpečené proti poškození.
4. Odpovědné osoby vypůjčitele mají právo v průběhu uskladnění si na požádání po předchozí dohodě uskladněné věci odvézt.
5. Půjčitel má právo v průběhu uskladnění věcí po předchozí dohodě, za přítomnosti odpovědného pracovníka vypůjčitele se přesvědčit o způsobu uložení věcí a o režimu nakládání s nimi.

VI.

Práva a povinnosti půjčitele

1. Půjčitel má povinnost umožnit uskladnění věcí odpovědnými osobami vypůjčitele ve vypůjčených prostorech dle č. II odst. 1.
2. Půjčitel je povinen poskytnout odpovědným osobám vypůjčitele dostatečný časový prostor a součinnost k uložení věcí, v souladu se všemi zásadami přehledného uskladnění.

3. Půjčitel zabezpečuje příjem věcí k uskladnění a výdej uskladněných věcí v průběhu provozní doby, a to zpravidla po – pá v době od 6,15 do 16,00 hod.

VII.

Doba trvání smlouvy

1. Tato Smlouva se uzavírá na dobu určitou 8 let od nabytí účinnosti této Smlouvy.
2. Účinnost této Smlouvy lze ukončit dohodou Smluvních stran, výpovědí nebo odstoupením od Smlouvy jedné ze Smluvních stran.
3. Dohoda o ukončení účinnosti Smlouvy musí být písemná a musí obsahovat datum, ke kterému pozbývá tato Smlouva účinnosti.
4. Výpověď lze podat i bez uvedení důvodu. Výpovědní doba činí tři měsíce a začíná běžet prvním dnem měsíce následujícího po měsíci, v němž bylo písemné oznámení výpovědi doručeno druhé Smluvní straně.
5. Od této Smlouvy lze odstoupit v případě, že druhá Smluvní strana tuto Smlouvu poruší podstatným způsobem, nebo nebude plnit řádně a včas své povinnosti. Odstoupení od Smlouvy musí být písemné a musí obsahovat specifikaci zvláště závažného porušení ustanovení této Smlouvy, a musí být doručeno druhé Smluvní straně bez zbytečného odkladu. Účinky odstoupení nastávají následující den po dni doručení druhé smluvní straně.
6. Nejpozději v den ukončení účinnosti této smlouvy předá vypůjčitel veškeré nebytové prostory půjčiteli.

VIII.

Salvatorní klauzule

1. Smluvní strany se zavazují poskytnout si k naplnění účelu této Smlouvy vzájemnou součinnost.
2. Smluvní strany sjednávají, že pokud v důsledku změny či odlišného výkladu právních předpisů, anebo judikatury soudů bude u některého ustanovení této Smlouvy shledán důvod neplatnosti právního úkonu, Smlouva jako celek nadále platí, přičemž za neplatnou bude možné považovat pouze tu část, které se důvod neplatnosti přímo týká. Smluvní strany se zavazují toto ustanovení doplnit či nahradit novým ujednáním, které bude odpovídat aktuálnímu výkladu právních předpisů a smyslu a účelu této Smlouvy. To samé platí pro případ smluvní mezery.
3. Pokud v některých případech nebude možné zde uvedené řešení a Smlouva by byla neplatná, Smluvní strany se zavazují bezodkladně po tomto zjištění uzavřít novou smlouvu, ve které případný důvod neplatnosti bude odstraněn, a dosavadní přijatá plnění budou započítána na plnění stran podle této nové smlouvy. Podmínky této nové smlouvy vyjdou přitom z původní Smlouvy.

IX.
Závěrečná ustanovení

1. Tato Smlouva je vyhotovena ve čtyřech stejnopisech s platností originálu, přičemž půjčitel i vypůjčitel obdrží dva stejnopisy.
2. Veškeré změny nebo doplňky této Smlouvy je třeba činit písemnou formou, postupně číslovanými a oběma Smluvními stranami podepsanými dodatky.
3. Tato Smlouva nabývá platnosti a účinnosti dnem podpisu oběma Smluvními stranami
4. Smluvní strany prohlašují, že před podpisem tuto Smlouvu řádně projednaly, seznámily se s jejím obsahem, že je sepsána a podepsána podle jejich pravé a svobodné vůle, vážně a srozumitelně, nikoliv v tísni a za nápadně nevýhodných podmínek.
5. Nedílnou součástí této Smlouvy jsou následující přílohy:

Příloha č. 1 – Specifikace prostor ZSMV v areálu Svojsice užívaných SLZ PP ČR

Příloha č. 2 – Vyčíslení účetní hodnoty vypůjčených nebytových prostor

Praha 24. 08. 2015

Za půjčitele:



Zařízení služeb pro MV

Praha 14. 08. 2015

MINISTERSTVO VNITRA ČR
Policejní prezidium ČR



zpečení

Správy logistického zabezpečení PPČR

ZAŘÍZENÍ SLUŽEB PRO MV
Příspěvková organizace
101 00 Praha 10, Pripotoční 300
IČO: 67779999 DIČ: CZ67779999
-45-

Objekt č. 1 – skladová budova

4.nadzemní podlaží (3.patro) SLZ Policie České republiky

místo	rozměry	m2	zaokrouhleno m2
kancelář	5,70 x 3,40	19,38 m2	19,50 m2
	5,70 x 2,80	15,96 m2	16 m2
	8,20 x 5,60	45,92 m2	46 m2
sklad č.1	30,0 x 38,40	1.152 m2	1.152 m2
	17,40 x 13,10	227,94 m2	228 m2
	18,0 x 18,10	325,80 m2	326 m2
sklad č.2 (trezory)	11,70 x 5,70	66,69 m2	66,50 m2
	11,70 x 5,90	69,03 m2	69 m2
	11,70 x 6,0	70,20 m2	70 m2
manipulační plocha	17,40 x 4,90	85,26 m2	85,50 m2
šatna	6,0 x 5,90	35,40 m2	35,50 m2
sprcha + umývárka	1,55 x 0,95	1,47 m2	1,50 m2
	2,50 x 0,95	2,38 m2	2,50 m2
	1,28 x 1,06	1,36 m2	1,50 m2
	1,28 x 0,96	1,23 m2	1,0 m2
WC	1,10 x 1,04	1,14 m2	1,0 m2
	1,15 x 0,96	1,10 m2	1,0 m2
CELKEM		2.122,26 m2	2.122,50 m2

Objekt č. 6 - administrativní budova

I.nadzemní podlaží (přízemí) SLZ Policie České republiky

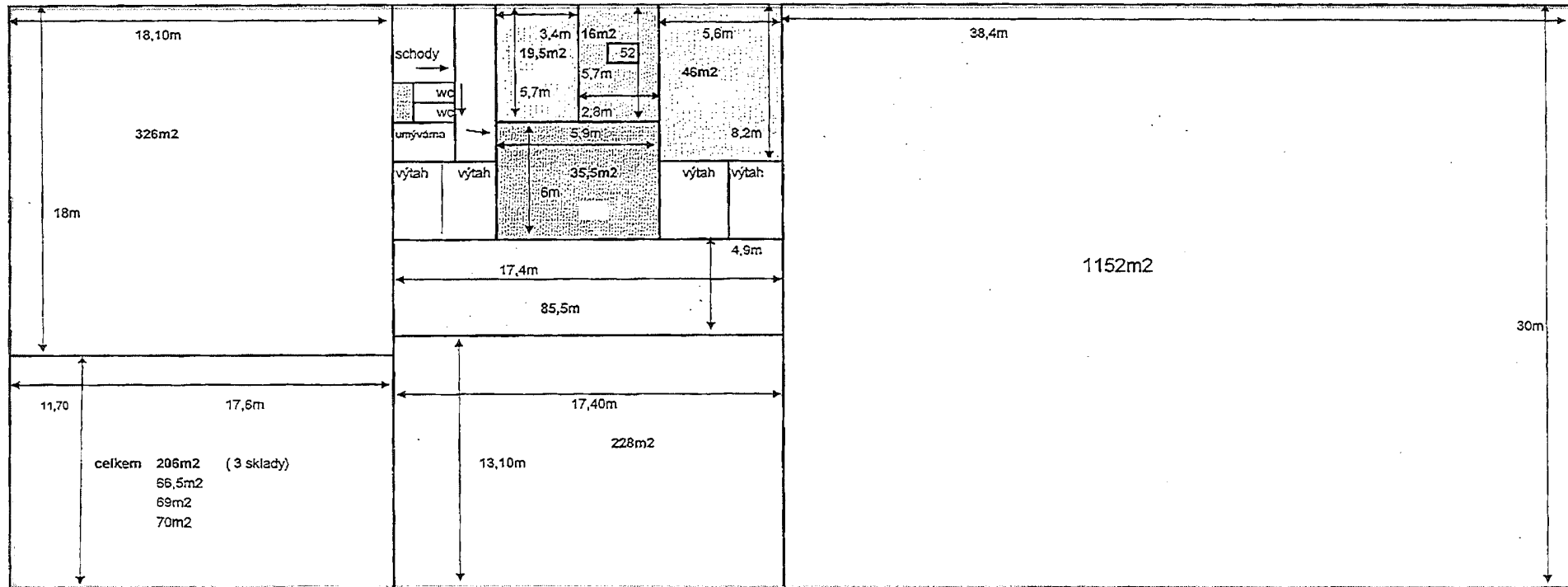
místo	rozměry	m2	zaokrouhleno m2
PČR	5,0 x 4,70	23,50 m2	23,50 m2
PČR	5,0 x 3,70	18,50 m2	18,50 m2
CELKEM			42 m2

BUDOVA č 1 3. patro

ORCN SLZ.PP

smlouva ZSM - 27/PK-2005

celé patro 2122,5 m²



Svojšice - výpočet účetní hodnoty vypůjčených prosto SLZ PP PČR

	Podlahová plocha (m ²)	Plocha vypůjčena		Účetní hodnota vypůjčených ploch v Kč	
		SLZ	Účetní hodnota v Kč	Cena za m ²	Účetní hodnota vypůjčených ploch v Kč
Objekt č. 1	58 279,00	4 010,00	73 333 214,10	1 258,31	5 045 834,50
Objekt č. 6	1 176,74	42,00	11 098 612,25	9 431,66	396 129,74
Celkem					5 441 964,24