

# RÁMCOVÁ DOHODA

Číslo Rámcové dohody: 04PU-001752

Evidenční číslo (ISPROFIN/ISPROFOND): 500 111 0007

Název související veřejné zakázky: **STC kraj - oblast BENEŠOV - sečení 2023**

uzavřená níže uvedeného dne, měsíce a roku mezi následujícími smluvními stranami (dále jako „**Rámcová dohoda**“):

## 1. Ředitelství silnic a dálnic ČR

se sídlem Na Pankráci 546/56, 140 00 Praha 4  
IČO: 65993390  
DIČ: CZ65993390  
právní forma: příspěvková organizace  
bankovní spojení:  
zastoupeno:

kontaktní osoba ve věcech smluvních:

e-mail:

kontaktní osoba ve věcech technických:

e-mail:

tel:

(dále jen „**ŘSD**“)

a

## 2. společnost „Sečení 2023 oblast Benešov - BES - ČNES“

se sídlem: Sukova 625, 256 01 Benešov

### správce (společník č. 1)

#### **BES s.r.o.**

se sídlem: Sukova 625, 256 01 Benešov

IČO: 437 92 553

DIČ: CZ43792553

zápis v obchodním rejstříku: vedeném Městským soudem v Praze, oddíl C,  
vložka 7496

právní forma: společnost s ručením omezeným

zastoupen:

kontaktní osoba ve věcech smluvních:

e-mail:

tel:

kontaktní osoba ve věcech technických:  
e-mail:  
tel:

## **společník č. 2**

### **ČNES dopravní stavby, a.s.**

se sídlem: Kladno, Milady Horákové 2764, PSČ 27201  
IČO: 477 81 734  
DIČ: CZ47781734  
zápis v obchodním rejstříku: vedeném Městským soudem v Praze oddíl B,  
vložka 4964  
právní forma: akciová společnost  
zastoupen:

kontaktní osoba ve věcech smluvních:  
e-mail:  
tel:  
kontaktní osoba ve věcech technických:  
e-mail:  
tel:

(dále jen „**Dodavatel**“)

(ŘSD a Dodavatel společně dále jen „**Smluvní strany**“ nebo každý samostatně jen „**Smluvní strana**“)

## **I.**

### **ÚVODNÍ USTANOVENÍ**

- 1.1 Rámcová dohoda je uzavřena v souladu s § 1746 odst. 2 zákona č. 89/2012 Sb., občanský zákoník, ve znění pozdějších předpisů (dále jen „**NOZ**“) a § 131 a násl. zákona č. 134/2016 Sb., o zadávání veřejných zakázek, ve znění pozdějších předpisů (dále jen „**ZZVZ**“).
- 1.2 Rámcová dohoda je uzavřena na základě výsledku zadávacího řízení na veřejnou zakázku, jejíž název je uveden výše (dále jen „**Veřejná zakázka**“) zadávanou ŘSD v režimu ZZVZ.
- 1.3 Rámcová dohoda je uzavřena pouze s jedním dodavatelem a při uzavírání dílčích smluv tak bude postupováno ve smyslu § 134 ZZVZ bez obnovení soutěže.
- 1.4 ŘSD prohlašuje, že:
  - 1.4.1 je státní příspěvkovou organizací zřízenou Ministerstvem dopravy ČR, jejímž základním předmětem činnosti je výkon vlastnických práv státu k nemovitostem

- tvořícím dálnice a silnice I. třídy, zabezpečení správy, údržby a oprav dálnic a silnic I. třídy a zabezpečení výstavby a modernizace dálnic a silnic I. třídy; a
- 1.4.2 splňuje veškeré podmínky a požadavky v Rámcové dohodě stanovené a je jí oprávněno uzavřít a řádně plnit závazky v ní obsažené.
- 1.5 Dodavatel prohlašuje, že:
- 1.5.1 splňuje veškeré podmínky a požadavky stanovené v Rámcové dohodě, a je oprávněn Rámcovou dohodou uzavřít a řádně plnit závazky v ní obsažené;
- 1.5.2 ke dni uzavření Rámcové dohody vůči němu není vedeno řízení dle zákona č. 182/2006 Sb., o úpadku a způsobech jeho řešení (insolvenční zákon), ve znění pozdějších předpisů, a zároveň se zavazuje ŘSD o všech skutečnostech o hrozícím úpadku bezodkladně informovat;
- 1.5.3 se náležitě seznámil se všemi podklady, které byly součástí zadávací dokumentace Veřejné zakázky včetně všech jejích příloh (dále jen „**Zadávací dokumentace**“);
- 1.5.4 je odborně způsobilý ke splnění všech svých závazků podle Rámcové dohody;
- 1.5.5 se detailně seznámil s rozsahem a povahou předmětu plnění, že jsou mu známy veškeré relevantní technické, kvalitativní a jiné podmínky nezbytné k realizaci předmětu plnění, a že disponuje takovými kapacitami a odbornými znalostmi, které jsou nezbytné pro realizaci předmětu plnění za dohodnuté maximální ceny stanovené v Rámcové dohodě, a to rovněž ve vazbě na jím prokázanou kvalifikaci pro plnění Veřejné zakázky; a
- 1.5.6 jím poskytované plnění odpovídá všem požadavkům vyplývajícím z platných právních předpisů, které se na plnění vztahují.
- 1.6 Pro vyloučení jakýchkoliv pochybností o vztahu Rámcové dohody a Zadávací dokumentace jsou stanovena tato výkladová pravidla:
- 1.6.1 v případě jakékoliv nejistoty ohledně výkladu ustanovení Rámcové dohody budou tato ustanovení vykládána tak, aby v co nejširší míře zohledňovala účel Veřejné zakázky vyjádřený Zadávací dokumentací;
- 1.6.2 v případě chybějících ustanovení Rámcové dohody budou použita dostatečně konkrétní ustanovení Zadávací dokumentace;
- 1.6.3 v případě rozporu mezi ustanoveními Rámcové dohody a Zadávací dokumentace mají přednost ustanovení Rámcové dohody.

## II. PŘEDMĚT RÁMCOVÉ DOHODY

- 2.1 Předmětem Rámcové dohody je závazek Dodavatele dodávat (resp. poskytovat) ŘSD na základě jednotlivých dílčích smluv sjednaných na základě Rámcové dohody a způsobem v Rámcové dohodě stanoveným řádně a včas plnění specifikované v příloze č. 1 Rámcové dohody s názvem „Specifikace Plnění“ (dále jen „**Plnění**“), a to vždy dle aktuálních potřeb ŘSD.
- 2.2 Předmětem Rámcové dohody je závazek ŘSD za řádně a včas dodané (poskytnuté) Plnění zaplatit Dodavateli cenu stanovenou v souladu s čl. V. Rámcové dohody.

- 2.3 Rámcová dohoda nezakládá povinnost ŘSD odebrat jakékoliv závazné množství Plnění od Dodavatele nebo činit jakékoliv výzvy k poskytnutí Plnění (dílčí objednávky).
- 2.4 Dodavatel se zavazuje dodat Plnění prosté jakýchkoliv právních či faktických vad.
- 2.5 Dodavatel se zavazuje dodávat Plnění v jakosti a kvalitě uvedené v příloze č. 1 Rámcové dohody, minimálně však v jakosti a kvalitě odpovídající účelu, k němuž se dodávané Plnění obvykle užívá.
- 2.6 Dodavatel se zavazuje dodat Plnění včetně všech oprávnění a práv duševního vlastnictví (zejména licenci) tak, aby mělo ŘSD veškerá práva nezbytná k řádnému a nerušenému užívání Plnění a nakládání s Plněním. Plnění musí být opatřeno veškerými zkouškami, atesty, povoleními a schváleními vyžadovanými českým právním řádem a příslušnými technickými normami.
- 2.7 Dodavatel je povinen ŘSD dodat a odevzdat spolu s Plněním veškeré doklady a dokumenty vztahující se k Plnění, jež jsou nezbytné k řádnému užívání Plnění a k řádnému nakládání s Plněním (dále jen „**Dokumentace**“). Dokumentace musí být ŘSD předána v českém jazyce, není-li písemně dohodnuto Smluvními stranami v konkrétním případě jinak. Dodavatel je povinen na základě této Rámcové dohody dodat ŘSD spolu s Plněním zejména následující Dokumentaci: ŘSD NEPOŽADUJE DODÁNÍ ZVLÁŠTNÍ DOKUMENTACE.
- 2.8 ŘSD si ve smyslu ust. § 100 odst. 2 ZZVZ vyhrazuje právo realizovat změnu v osobě dodavatele v průběhu plnění Rámcové dohody, pokud budou naplněny podmínky pro předčasné ukončení Rámcové dohody ze strany dodavatele nebo pro předčasné ukončení Rámcové dohody ze strany ŘSD z důvodu porušení povinností dodavatele, a to buď cestou ukončení Rámcové dohody, nebo cestou postoupení pohledávky ve smyslu § 1879 a násl. zákona č. 89/2012 Sb., občanský zákoník, ve znění pozdějších předpisů. ŘSD si pro takový případ vyhrazuje právo uzavřít Rámcovou dohodu s dodavatelem, jehož nabídka se umístila jako další v pořadí v rámci zadávacího řízení, které předcházelo uzavření této Rámcové dohody, a to s cenou stanovenou v souladu s nabídkou takového dodavatele, poměrně k míře rozpracovanosti předmětu plnění, která bude určena znalecky. Tento postup ŘSD může uplatnit i opakovaně.

### III. UZAVÍRÁNÍ DÍLČÍCH SMLUV

- 3.1 Jednotlivé dílčí smlouvy dle Rámcové dohody budou uzavírány na základě výzvy ŘSD odeslané Dodavateli k poskytnutí Plnění (dále též jako „**dílčí objednávka**“), jež je návrhem na uzavření dílčí smlouvy a odesláním potvrzení (akceptace) dílčí objednávky ze strany Dodavatele, jenž je přijetím návrhu na uzavření dílčí smlouvy (dále též „**dílčí smlouva**“). Nezávazný vzor dílčí objednávky je přílohou č. 5 této Rámcové dohody.
- 3.2 ŘSD se zavazuje zaslat Dodavateli dílčí objednávku jedním z následujících způsobů:
- 3.2.1 elektronickou poštou (e-mailem) na e-mailovou adresu kontaktní osoby Dodavatele;
- 3.2.2 do datové schránky Dodavatele.

- 3.3 Dílčí objednávka musí obsahovat minimálně:
- 3.3.1 popis (specifikace) objednávaného druhu Plnění v souladu se čl. II a přílohou č. 1 Rámcové dohody;
  - 3.3.2 požadované množství Plnění;
  - 3.3.3 místo dodání Plnění v souladu s čl. IV. Rámcové dohody;
  - 3.3.4 termín dodání Plnění v souladu s čl. IV. Rámcové dohody.
- 3.4 Dodavatel se zavazuje nejpozději do 3 (tří) pracovních dnů ode dne obdržení dílčí objednávky její přijetí ŘSD potvrdit. Dodavatel se zavazuje oznámit přijetí dílčí objednávky ŘSD jedním z následujících způsobů:
- 3.4.1 elektronickou poštou (e-mailem) na kontaktní e-mailovou adresu ŘSD;
  - 3.4.2 do datové schránky ŘSD.
- 3.5 Porušení povinnosti Dodavatele potvrdit ve stanovené lhůtě přijetí dílčí objednávky nemá za následek zánik povinnosti Dodavatele dodat ŘSD poptávané Plnění řádně a včas dle dílčí objednávky.
- 3.6 V případě, že Dodavatel nepotvrdí přijetí dílčí objednávky ve lhůtě stanovené ve čl. 3.4 Rámcové dohody, dílčí objednávka se považuje za přijatou Dodavatelem 3. (třetím) pracovním dnem po dni prokazatelného doručení Dodavateli.
- 3.7 Dodavatel je povinen potvrdit přijetí (akceptaci) dílčí objednávky ŘSD beze změn, tj. není oprávněn obsah objednávky jakýmkoliv způsobem upravovat. Přijetí (akceptace) dílčí objednávky Dodavatelem se změnou jejího obsahu oproti návrhu ŘSD je zdánlivým právním jednáním, tj. hledí se na něj tak, jako by nebylo učiněno, a to se všemi souvisejícími důsledky (např. z pohledu souvisejících lhůt stanovených v této Rámcové dohodě).
- 3.8 V případě, že bude dílčí objednávka ŘSD obsahovat chybné nebo pro řádné plnění dodavatelem nedostatečné údaje (dále také jako „vadná objednávka“), je Dodavatel povinen na tuto skutečnost ŘSD písemně upozornit doručením datové zprávy na e-mailovou adresu ŘSD, ze které byla Dodavateli tato dílčí objednávka doručena nebo doručením datové zprávy do datové schránky ŘSD, a to do konce lhůty pro potvrzení přijetí (akceptace) objednávky stanovené v odstavci 3.4 Rámcové dohody. V případě, že je dílčí objednávka skutečně stížena vadou platí, že ŘSD je po informování Dodavatelem povinno zaslat Dodavateli novou opravenou dílčí objednávku (a po jejím doručení opětovně běží lhůta dle odst. 3.4 Rámcové dohody) nebo informaci, že na plnění uvedené ve vadné objednávce již netrvá (zneplatnění (storno) vadné objednávky). Pokud dílčí objednávka přes písemné upozornění Dodavatele ve skutečnosti stížena vadou není, tak je Dodavatel po písemném oznámení této skutečnosti ze strany ŘSD povinen potvrdit přijetí (akceptaci) této objednávky bezodkladně, nejpozději však následující pracovní den po doručení tohoto oznámení Dodavateli. Při postupu dle předcházející věty se čl. 3.6 Rámcové dohody uplatní obdobně, pouze na místo třetího pracovního dne od doručení se použije následující pracovní den od doručení Dodavateli.

- 3.9 Jednotlivé dílčí smlouvy navazující na Rámcovou dohodu budou uzavírány na základě písemné výzvy k podání nabídek adresované ze strany ŘSD všem Dodavatelům dle § 135 odst. 1 písm. a) ZZVZ (dále též jako „Výzva“). Na základě rámcové dohody bude objednatel dodavatelům zadávat jednotlivé dílčí zakázky, přičemž se s ohledem na podmínky veřejné zakázky vedoucí k uzavření Rámcové dohody se předpokládá zpravidla realizace dílčích zakázek s předpokládanou hodnotou vyšší než 1 000 000 Kč.

#### IV.

### MÍSTO A TERMÍN PLNĚNÍ

- 4.1 Místo dodání  
Nestanoví-li příslušná potvrzená dílčí objednávka jinak, zavazuje se Dodavatel dodat Plnění na následující adresu ŘSD: Konkrétní místo plnění je uvedeno vždy v dílčí objednávce.
- 4.2 Termín dodání  
Dodavatel se zavazuje dodat Plnění ŘSD v termínu stanoveném v dílčí objednávce.
- 4.3 Dodavatel se zavazuje v termínu uvedeném ve čl. 4.2 Rámcové dohody dodat ŘSD Plnění včetně veškeré Dokumentace.
- 4.4 Oprávněná osoba ŘSD potvrdí Dodavateli dodání (poskytnutí) Plnění podpisem předávacího protokolu, dodacího listu nebo jiného obdobného dokladu (dále jednotně jako „**Předávací protokol**“). Vzor Předávacího protokolu je přílohou č. 4 Rámcové dohody.

#### V.

### CENA A PLATEBNÍ PODMÍNKY

- 5.1 ŘSD se zavazuje Dodavateli zaplatit za Plnění dodávané (poskytované) na základě dílčích smluv cenu určenou podle jednotkových cen Plnění uvedených v příloze č. 2 Rámcové dohody („**Položkový rozpočet Plnění**“). Cena Plnění dodaného na základě dílčí smlouvy bude vypočtena dle jednotkové ceny uvedené v příloze č. 2 Rámcové dohody za dodání jedné položky daného druhu Plnění vynásobené skutečně poskytnutým množstvím daného druhu Plnění (dále jako „**Cena Plnění**“). Celková cena, tj. součet všech částek uhrazených faktur za dobu trvání Rámcové dohody, nepřekročí částku **34 610 000,- Kč (slovy: třicet čtyři milionů šest set deset tisíc korun českých) bez DPH.**
- 5.2 Jednotkové ceny za Plnění uvedené v příloze č. 2 Rámcové dohody jsou konečné a závazné po celou dobu trvání tohoto smluvního vztahu. Jednotkové ceny je možno překročit pouze v případě zvýšení sazby DPH, a to o částku odpovídající tomuto zvýšení. V případě snížení sazby DPH budou jednotkové ceny sníženy, a to o částku odpovídající tomuto snížení. Jednotkové ceny je dále možno navýšit o míru inflace, a to za podmínek a způsobem sjednaným v příloze č. 7 Rámcové dohody. V Ceně Plnění jsou zahrnuty veškeré náklady Dodavatele související s dodávkami Plnění, např. správní poplatky, licenční poplatky, náklady na materiál, na technologická zařízení, na přepravu a na vyhotovení Dokumentace.

- 5.3 Veškeré Ceny Plnění jsou uvedeny v korunách českých.
- 5.4 ŘSD se zavazuje zaplatit dohodnutou Cenu Plnění po řádném a úplném dodání Plnění na základě dílčí smlouvy. Právo vystavení daňového dokladu (dále jen „**Faktura**“) tak vzniká Dodavateli vždy po řádném a úplném splnění dílčí smlouvy potvrzeném sepsáním Předávacího protokolu ve smyslu čl. 4.4 Rámcové dohody.
- 5.5 Dodavatel se zavazuje vystavit Fakturu nejpozději do 30 (třiceti) kalendářních dnů ode dne řádného převzetí celého Plnění na základě dílčí smlouvy ze strany ŘSD.
- 5.6 Faktura musí obsahovat evidenční číslo Rámcové dohody a příslušné dílčí objednávky (dílčí smlouvy), k níž se Faktura vztahuje, a veškeré údaje vyžadované právními předpisy, zejména ust. § 29 zákona č. 235/2004 Sb., o dani z přidané hodnoty, ve znění pozdějších předpisů (dále jen „**ZDPH**“) a ust. § 435 NOZ.
- 5.7 Den splatnosti řádně vystavené Faktury musí následovat nejdříve 30 (třicet) kalendářních dní po dni doručení Faktury ŘSD.
- 5.8 Dodavatel je oprávněn zaslat ŘSD Fakturu v listinné nebo elektronické formě.

Faktury vystavené Dodavatelem v listinné formě budou zaslány na následující kontaktní adresu ŘSD:

**Ředitelství silnic a dálnic ČR**

odbor: provozní úsek, Správa Praha  
adresa: Brankovická 337, Kolín  
PSČ: 280 02  
k rukám:

Faktury vystavené Dodavatelem v elektronické formě budou zaslány na následující kontaktní adresu ŘSD:

**Ředitelství silnic a dálnic ČR**

odbor:  
e-mail:  
k rukám:

- 5.9 ŘSD neposkytuje Dodavateli žádné zálohy na plnění Rámcové dohody.
- 5.10 Dodavatel prohlašuje, že správce daně před uzavřením Rámcové dohody nerozhodl, že Dodavatel je nespolehlivým plátcem ve smyslu § 106a ZDPH (dále jen „**Nespolehlivý plátc**“). V případě, že správce daně rozhodne o tom, že Dodavatel je Nespolehlivým plátcem, zavazuje se Dodavatel o tomto informovat ŘSD do 3 (tří) kalendářních dní. Stane-li se Dodavatel nespolehlivým plátcem, uhradí ŘSD Dodavateli pouze základ daně, přičemž DPH bude ŘSD uhrazena Dodavateli až po písemném doložení Dodavatele o jeho úhradě této DPH příslušnému správci daně.
- 5.11 ŘSD je oprávněno Fakturu ve lhůtě splatnosti Dodavateli vrátit a nehradit ji, jestliže:
- 5.11.1 Faktura neobsahuje správné nebo úplné údaje o Ceně Plnění;
- 5.11.2 Faktura neobsahuje správné nebo úplné náležitosti požadované právním řádem nebo Rámcovou dohodou;

- 5.11.3 Dodavatel nemá bankovní účet uvedený na Faktuře řádně registrovaný v databázi „Registrů plátců DPH“.
- 5.12 Vrácením Faktury Dodavatelí se ruší povinnost úhrady dané Faktury v původně stanovený den její splatnosti. Dodavatel je povinen vystavit novou Fakturu, která bude mít všechny náležitosti v souladu s právním řádem a Rámcovou dohodou a bude mít stanoven den splatnosti tak, aby doba mezi doručení opravené Faktury ŘSD a dnem splatnosti činila nejméně 30 (třicet) kalendářních dnů.
- 5.13 Faktury se pro účely Rámcové dohody, resp. jednotlivých dílčích smluv považují za uhrazené okamžikem odepsání fakturované částky z bankovního účtu ŘSD ve prospěch účtu Dodavatele.

## VI.

### DALŠÍ PRÁVA A POVINNOSTI SMLUVNÍCH STRAN

- 6.1 Práva a povinnosti Dodavatele:
- 6.1.1 Dodavatel se zavazuje dodávat (poskytovat) Plnění v souladu se všemi podmínkami a požadavky ŘSD uvedenými v Rámcové dohodě a v příslušné dílčí smlouvě;
- 6.1.2 Dodavatel se zavazuje dodávat (poskytovat) Plnění v souladu se Zadávací dokumentací a s nabídkou Dodavatele, kterou je Dodavatel vázán po celou dobu trvání tohoto smluvního vztahu;
- 6.1.3 při dodávce Plnění je Dodavatel vázán zákony, jinými obecně závaznými právními předpisy a technickými normami vztahujícími se k Plnění;
- 6.1.4 Dodavatel je povinen postupovat při plnění Rámcové dohody a dílčích smluv s odbornou péčí, podle svých nejlepších znalostí a schopností, sledovat a chránit oprávněné zájmy ŘSD a postupovat v souladu s jeho pokyny a interními předpisy souvisejícími s předmětem plnění Rámcové dohody, které ŘSD Dodavatelí poskytlo, nebo s pokyny osob k tomu pověřených ze strany ŘSD; Dodavatel je povinen zabezpečit účast svých zaměstnanců nebo jiných určených osob na pracovních schůzkách;
- 6.1.5 Dodavatel se zavazuje, že dodávané Plnění nebude zatíženo jakýmkoli právními vadami či právy třetích osob, zejména takovými, ze kterých by pro ŘSD vplynuly jakékoliv další finanční nebo jiné nároky ve prospěch třetích stran; v opačném případě Dodavatel ponese veškeré důsledky a náklady takového porušení práv třetích osob;
- 6.1.6 Dodavatel se zavazuje, že dodávané Plnění nebude zatíženo jakýmkoli faktickými vadami;
- 6.1.7 Dodavatel se zavazuje informovat ŘSD o všech okolnostech důležitých pro řádné a včasné plnění Rámcové dohody a/nebo dílčích smluv; Dodavatel se zavazuje bez zbytečného odkladu oznámit ŘSD veškeré skutečnosti, které mohou mít vliv na podmínky plnění Rámcové dohody a/nebo dílčích smluv, zejména je Dodavatel nejpozději do 3 (tří) kalendářních dnů povinen písemně oznámit ŘSD změny své majetkové struktury, změnu své právní formy, snížení základního kapitálu, vstup



do likvidace, zahájení insolvenčního řízení s Dodavatelem a prohlášení úpadku Dodavatele;

- 6.1.8 Dodavatel se zavazuje informovat ŘSD bezodkladně, nejpozději však do 3 (tří) kalendářních dnů, o jakýchkoliv zjištěných překážkách plnění Rámcové dohody a/nebo dílčích smluv (byť by za ně Dodavatel neodpovídal), o vznesených požadavcích orgánů veřejné moci (státního dozoru) a o uplatněných nárocích třetích osob, které by mohly nepříznivě ovlivnit plnění Rámcové dohody a/nebo dílčích smluv Dodavatelem;
- 6.1.9 Dodavatel se zavazuje informovat ŘSD na jeho žádost o průběhu plnění předmětu Rámcové dohody a/nebo dílčí smlouvy a akceptovat jeho doplňující pokyny a připomínky k plnění předmětu Rámcové dohody a/nebo dílčí smlouvy;
- 6.1.10 Dodavatel se zavazuje poskytovat ŘSD součinnost nezbytnou pro řádné a včasné dodání Plnění; za takovou součinnost se považuje rovněž maximální nezbytná součinnost dalším dodavatelům ŘSD v souvislosti s dodávkou Plnění;
- 6.1.11 Dodavatel není oprávněn postoupit či jinak převést svá práva či povinnosti vyplývající z této Rámcové dohody a/nebo dílčí smlouvy na třetí osobu bez předchozího písemného souhlasu ŘSD. Dodavatel není oprávněn jednostranně započítat své peněžité pohledávky vůči ŘSD vyplývající z Rámcové dohody a dílčí smlouvy proti peněžitým pohledávkám ŘSD vůči Dodavateli;
- 6.1.12 Dodavatel je povinen i opakovaně předložit ŘSD na jeho žádost bez zbytečného odkladu originály veškerých dokladů osvědčujících, že má všechna příslušná oprávnění nezbytná k dodání Plnění, a to zejména oprávnění a certifikáty požadované Zadávací dokumentací; Dodavatel je povinen udržovat veškerá taková oprávnění a certifikáty v platnosti po celou dobu platnosti Rámcové dohody a dílčích smluv; v případě shledání jakéhokoliv nedostatku nebo vady je ŘSD oprávněn vyzvat Dodavatele k jeho odstranění a Dodavatel je povinen nedostatek bezodkladně po doručení výzvy odstranit; Dodavatel je povinen předložit ŘSD uvedené originály dokladů vždy nejpozději do 3 (tří) pracovních dnů ode dne doručení písemné žádosti ŘSD.
- 6.1.13 Pokud se na jakoukoliv část plnění poskytovanou Dodavatelem vztahuje nařízení GDPR (Nařízení Evropského parlamentu a Rady (EU) č. 2016/679 ze dne 27. dubna 2016 o ochraně fyzických osob v souvislosti se zpracováním osobních údajů a o volném pohybu těchto údajů a o zrušení směrnice 95/46/ES (obecné nařízení o ochraně osobních údajů)), je Dodavatel povinen zajistit plnění svých povinností v nařízení GDPR stanovených. V případě, kdy bude Dodavatel v kterémkoliv okamžiku plnění svých smluvních povinností zpracovatelem osobních údajů poskytnutých ŘSD nebo získaných pro ŘSD, je povinen na tuto skutečnost ŘSD upozornit a bezodkladně (vždy však před zahájením zpracování osobních údajů) s ním uzavřít smlouvu o zpracování osobních údajů. Smlouvu dle předcházející věty je dále Dodavatel s ŘSD povinen uzavřít vždy, když jej k tomu ŘSD písemně vyzve. Přílohu č. 6 této Rámcové dohody tvoří nezávazný vzor Smlouvy o zpracování osobních údajů, který je možné pro výše uvedené účely použít, přičemž výsledné znění Smlouvy o zpracování osobních údajů bude vždy stanoveno dohodou

Smluvních stran tak, aby byla zachována konformita s nařízením GDPR a případně dalšími dotčenými obecně závaznými právními předpisy.

6.1.14 Dodavatel písemně informuje ŘSD o tom, že se dozvěděl o některé z následujících skutečností, do 5 pracovních dnů od zjištění těchto skutečností:

- a) Dodavatel nebo některý z jeho poddodavatelů, kterým Dodavatel prokazoval kvalifikaci, nebo poddodavatel, pokud se budou podílet na Plnění podílem vyšším než 10 % Ceny Plnění, rozhodl o přesunutí svého sídla na území Ruské federace,
- b) došlo k takové změně ve struktuře majitelů Dodavatele nebo některého z jeho výše specifikovaných poddodavatelů, která vede k tomu, že je z více než 50 % přímo či nepřímo vlastněn jakýmkoli ruským státním příslušníkem nebo fyzickou či právnickou osobou nebo subjektem či orgánem se sídlem v Rusku, přičemž se vlastnické podíly sčítají,
- c) Dodavatel nebo některý z jeho výše specifikovaných poddodavatelů začal jednat jménem nebo na pokyn jakéhokoli ruského státního příslušníka nebo fyzické či právnické osoby nebo subjektu či orgánu se sídlem v Rusku,
- d) osobě, na kterou se vztahují mezinárodní sankce ve smyslu zákona č. 69/2006 Sb., o provádění mezinárodních sankcí, ve znění pozdějších předpisů, resp. ve smyslu přímo použitelných nařízeních EU [zejména Nařízení Rady (EU) č. 269/2014 ze dne 17. března 2014 o omezujících opatřeních vzhledem k činnostem narušujícím nebo ohrožujícím územní celistvost, svrchovanost a nezávislost Ukrajiny a nařízení Rady (EU) č. 208/2014 ze dne 5. března 2014 o omezujících opatřeních vůči některým osobám, subjektům a orgánům vzhledem k situaci na Ukrajině], vzniklo právo na převod finančních prostředků, které Dodavatel obdrží od ŘSD za Plnění.

6.2 Dodavatel se zavazuje udržovat v platnosti a účinnosti po celou dobu účinnosti Rámcové dohody a dílčích smluv uzavíraných na jejím základě pojistnou smlouvu, jejímž předmětem je pojištění odpovědnosti za škodu způsobenou Dodavatelem třetí osobě v souvislosti s plněním Rámcové dohody a/nebo dílčích smluv s limitem pojistného plnění vyplývající z pojistné smlouvy nejméně ve výši 1.000.000,- Kč (slovy: jeden milion korun českých). Dodavatel je povinen předat kopii pojistné smlouvy nebo odpovídajícího pojistného dokladu ŘSD nejpozději do 5 (pěti) pracovních dnů od uzavření Rámcové dohody a dále pak na vyžádání ŘSD vždy bez zbytečného odkladu, nejpozději však do 5 (slovy: pěti) pracovních dnů od doručení písemné žádosti ŘSD. V případě, že při činnosti prováděné Dodavatelem na základě této Rámcové dohody a/nebo dílčí smlouvy dojde ke způsobení škody ŘSD nebo třetím osobám, která nebude kryta pojištěním sjednaným ve smyslu tohoto článku Rámcové dohody, bude Dodavatel povinen tuto škodu uhradit z vlastních peněžních prostředků.

6.3 Dodavatel se zavazuje po celou dobu trvání všech smluvních vztahů založených dílčími smlouvami na základě této Rámcové dohody zajistit dodržování veškerých právních předpisů, zejména pak pracovněprávních (odměňování, pracovní doba, doba odpočinku mezi směnami, placené přesčasy), dále předpisů týkajících se oblasti zaměstnanosti a bezpečnosti a ochrany zdraví při práci, tj. zejména zákona č. 435/2004 Sb., o

zaměstnanosti, ve znění pozdějších předpisů, a Zákoníku práce, a to vůči všem osobám, které se na plnění dílčích smluv podílejí (a bez ohledu na to, zda budou činnosti prováděny Dodavatelem či jeho poddodavateli). Dodavatel se také zavazuje zajistit, že všechny osoby, které se na plnění dílčích smluv podílejí (bez ohledu na to, zda budou činnosti prováděny Dodavatelem či jeho poddodavateli), jsou vedeny v příslušných registrech, jako například v registru pojištěnců ČSSZ, a mají příslušná povolení k pobytu v ČR. Dodavatel je dále povinen zajistit, že všechny osoby, které se na plnění dílčích smluv podílejí (bez ohledu na to, zda budou činnosti prováděny Dodavatelem či jeho poddodavateli), budou proškoleny z problematiky BOZP a že jsou vybaveny osobními ochrannými pracovními prostředky dle účinné legislativy, je-li používání osobních ochranných pracovních prostředků s ohledem na předmět dílčích smluv vyžadováno. V případě, že Dodavatel (či jeho poddodavatel) bude v rámci řízení zahájeného dle tohoto článku Rámcové dohody orgánem veřejné moci pravomocně uznán vinným ze spáchání přestupku, správního deliktu či jiného obdobného protiprávního jednání, je Dodavatel povinen přijmout nápravná opatření a o těchto, včetně jejich realizace, písemně informovat ŘSD, a to v přiměřené lhůtě stanovené po dohodě s ŘSD. ŘSD je oprávněno odstoupit od dílčí smlouvy, pokud Dodavatel nebo jeho poddodavatel bude orgánem veřejné moci uznán pravomocně vinným ze spáchání přestupku či správního deliktu, popř. jiného obdobného protiprávního jednání, v řízení dle tohoto článku Rámcové dohody.

- 6.4 Dodavatel musí po celou dobu trvání všech smluvních vztahů založených dílčími smlouvami na základě této Rámcové dohody sjednat a dodržovat srovnatelné smluvní podmínky v oblasti rozdělení rizika a smluvních pokut se svými poddodavateli s ohledem na charakter, rozsah a cenu plnění poddodavatele, jako jsou podmínky sjednané v této Rámcové dohodě.
- 6.5 Dodavatel se zavazuje po celou dobu trvání smluvního vztahu založeného touto Rámcovou dohodou zajistit dodržování právních předpisů z oblasti práva životního prostředí, jež naplňuje cíle environmentální politiky související se změnou klimatu, využíváním zdrojů a udržitelnou spotřebou a výrobou, především zákona č. 114/1992 Sb., o ochraně přírody a krajiny, ve znění pozdějších předpisů a zákona č. 17/1992 Sb., o životním prostředí, ve znění pozdějších předpisů. Dodavatel tak musí přijmout veškerá opatření, která po něm lze rozumně požadovat, aby chránil životní prostředí a omezil škody způsobené znečištěním, hlukem a jinými jeho činnostmi a musí zajistit, aby emise, půdní znečištění a odpadní vody z jeho činnosti nepřesáhly hodnoty stanovené příslušnými právními předpisy.
- 6.6 V případě, že Dodavatel (či jeho poddodavatel) bude v rámci řízení zahájeného orgánem veřejné moci pravomocně uznán vinným ze spáchání přestupku či jiného závažného protiprávního jednání v oblasti práva životního prostředí, je Dodavatel povinen:
- 1) o této skutečnosti nejpozději do 7 pracovních dnů písemně informovat ŘSD,
  - 2) přijmout nápravná opatření k odstranění trvání protiprávního stavu a tento v přiměřené lhůtě odstranit a/nebo učinit prevenční nápravná opatření za účelem zamezení opakování předmětného protiprávního jednání,

- 3) písemně informovat ŘSD o opatřeních dle bodu 2 tohoto odstavce, včetně jejich realizace, a to bezodkladně nebo v ŘSD stanovené lhůtě (bude-li ŘSD stanovena).
- 6.7 ŘSD je oprávněno odstoupit od Rámcové dohody:
- 1) do 1 měsíce od okamžiku, kdy se dozvěděl, že Dodavatel byl v rámci řízení zahájeného orgánem veřejné moci pravomocně uznán vinným ze spáchání přestupku či jiného závažného protiprávního jednání v oblasti práva životního prostředí,
  - 2) pokud Dodavatel nepřijme nápravná opatření v souladu s bodem 2 odstavce 6.6 této Rámcové dohody a ke zjednání nápravy Dodavatelem nedojde ani na základě písemné výzvy ŘSD v ŘSD určené dodatečně lhůtě, pokud tato výzva na možnost odstoupení od Rámcové dohody ŘSD Dodavatele výslovně upozorní,
  - 3) v případě opakovaného porušení povinnosti Dodavatele písemně informovat ŘSD o přijatých nápravných opatřeních (minimálně 2 porušení předmětné povinnosti) a dále
  - 4) v případě, že Dodavatel uvede v písemné informaci dle bodů 1 nebo 3 odstavce 6.6 této Rámcové dohody doručené ŘSD zjevně nepravdivé informace.
- 6.8 Dodavatel se v rámci svých vnitřních procesů zavazuje k podpoře firemní kultury založené na motivaci pracovníků k zavádění inovativních prvků, procesů či technologií v rámci tzv. Best Practices.
- 6.9 Práva a povinnosti ŘSD:
- 6.9.1 ŘSD se zavazuje informovat Dodavatele o všech okolnostech důležitých pro řádné a včasné plnění Rámcové dohody a jednotlivých dílčích smluv;
  - 6.9.2 ŘSD se zavazuje poskytovat Dodavateli součinnost nezbytnou pro řádné a včasné dodání Plnění;
  - 6.9.3 ŘSD se zavazuje zabezpečit pro zaměstnance a jiné oprávněné osoby Dodavatele přístup do míst dodání Plnění za účelem řádného a včasného plnění Rámcové dohody a dílčích smluv;
  - 6.9.4 ŘSD se zavazuje poskytnout Dodavateli podklady nezbytné k dodání Plnění, jestliže Dodavatel takovými podklady nedisponuje a objektivně si je není schopen a/nebo oprávněn opatřit sám;
  - 6.9.5 ŘSD se zavazuje zabezpečit účast zaměstnanců ŘSD či jiných určených osob na pracovních schůzkách; ŘSD je oprávněno požádat Dodavatele písemně o svolání pracovní schůzky a Dodavatel musí této žádosti písemně vyhovět a svolat pracovní schůzku nejpozději do 5 (pěti) pracovních dnů ode dne doručení žádosti;
  - 6.9.6 ŘSD není povinno převzít Plnění, pokud vykazuje vady; za nepřevzaté Plnění není ŘSD povinno zaplatit Dodavateli jakoukoliv úplatu (Cenu Plnění), postupuje se přitom dle čl. XI Rámcové dohody.

## **VII. REGISTR SMLUV**

- 7.1 Dodavatel poskytuje ŘSD souhlas s uveřejněním Rámcové dohody a dílčích smluv uzavřených na jejím základě v registru smluv zřízeném zákonem č. 340/2015 Sb.,

o zvláštních podmínkách účinnosti některých smluv, uveřejňování těchto smluv a o registru smluv, ve znění pozdějších předpisů (dále jako „**zákon o registru smluv**“). Dodavatel bere na vědomí, že uveřejnění Rámcové dohody a dílčích smluv v registru smluv zajistí ŘSD. Předmětem uveřejnění v registru smluv bude jak dílčí objednávka ŘSD, tak její akceptace ze strany Dodavatele, a to včetně všech případně uzavřených dodatků. Do registru smluv bude vložen elektronický obraz textového obsahu Rámcové dohody a dílčích smluv v otevřeném a strojově čitelném formátu a rovněž jejich metadata.

- 7.2 Dodavatel bere na vědomí a výslovně souhlasí, že Rámcová dohoda a dílčí smlouvy budou uveřejněny v registru smluv bez ohledu na skutečnost, zda spadají pod některou z výjimek z povinnosti uveřejnění stanovenou v ust. § 3 odst. 2 zákona o registru smluv.
- 7.3 V rámci Rámcové dohody a dílčích smluv nebudou uveřejněny informace stanovené v ust. § 3 odst. 1 zákona o registru smluv označené Dodavatelem před podpisem Rámcové dohody nebo dílčí smlouvy.
- 7.4 ŘSD je povinno informovat Dodavatele o termínu uveřejnění Rámcové dohody a dílčí smlouvy v registru smluv vždy nejpozději do 3 (tři) pracovních dnů ode dne jejich uveřejnění.

## **VIII.**

### **KOMUNIKACE MEZI SMLUVNÍMI STRANAMI**

- 8.1 Smluvní strany se zavazují vzájemně spolupracovat a poskytovat si veškeré informace potřebné pro řádné plnění svých závazků.
- 8.2 Veškerá komunikace mezi Smluvními stranami bude probíhat prostřednictvím kontaktních osob nebo statutárních orgánů Smluvních stran.
- 8.3 Smluvní strany jsou povinny činit jakákoli oznámení, žádosti či jiná sdělení dle Rámcové dohody nebo dílčích smluv vůči druhé Smluvní straně v písemné formě. Za účinné způsoby doručení se považují osobní doručování, doručování doporučenou poštou, datovou schránkou či elektronickou poštou, a to na kontaktní údaje Smluvních stran uvedené v úvodním ustanovení Rámcové dohody týkajícím se identifikace Smluvních stran. V rámci dílčí objednávky (dílčí smlouvy) je ŘSD oprávněno uvést pro plnění této konkrétní dílčí objednávky (dílčí smlouvy) kontaktní osobu odlišnou od kontaktní osoby uvedené v této Rámcové dohodě.
- 8.4 V případě změny kontaktní osoby je Smluvní strana povinna oznámit tuto změnu bez zbytečného odkladu písemně druhé Smluvní straně. Změna je pro druhou Smluvní stranou závazná ode dne doručení takového oznámení a nevyžaduje tak změnu Rámcové dohody prostřednictvím dodatku.
- 8.5 Oznámení učiněná Smluvní stranou dle tohoto článku VIII. Rámcové dohody se považují za doručená:
  - 8.5.1 dnem, o němž tak stanoví zákon č. 300/2008 Sb., o elektronických úkonech a autorizované konverzi dokumentů, ve znění pozdějších předpisů (dále jen „**ZDS**“), je-li oznámení odesláno prostřednictvím datové schránky;

- 8.5.2 dnem odeslání e-mailu pokud bude doručení v tento den druhou smluvní stranou potvrzeno (postačí automatizované potvrzení o doručení e-mailu do poštovní schránky adresáta) nebo dnem následujícím po dni odeslání e-mailu;
- 8.5.3 dnem fyzického předání oznámení, je-li oznámení doručováno osobně;
- 8.5.4 dnem doručení potvrzeným na doručence, je-li oznámení zasíláno doporučenou poštou prostřednictvím provozovatele poštovních služeb; v případě, že Smluvní strana odešle oznámení dle čl. VIII. Rámcové dohody doporučenou poštou a druhá Smluvní strana z jakéhokoliv důvodu zaslané oznámení od provozovatele poštovních služeb nepřevzme ani si ho ve lhůtě 3 (třech) pracovních dnů nepřevzme, považuje se oznámení za doručené 3. (třetím) pracovním dnem po jeho odeslání Smluvní stranou.

## IX. PODDODAVATELÉ

- 9.1 Seznam poddodavatelů a jiných osob, prostřednictvím kterých prokázal Dodavatel splnění kvalifikačních předpokladů, je uveden v příloze č. 3 Rámcové dohody (dále společně jako „**poddodavatelé**“).
- 9.2 Dodavatel se zavazuje písemně oznámit ŘSD změnu poddodavatelů, a to vždy před zahájením plnění novým poddodavatelem. Tímto ustanovením nejsou dotčeny čl. 9.3 a 9.4 Rámcové dohody.
- 9.3 Dodavatel není oprávněn k využití poddodavatele v části Plnění, ve které si ŘSD vyhradilo v Zadávací dokumentaci její plnění prostřednictvím Dodavatele bez možnosti využití poddodavatele, nebo poddodavatele, který nespĺňuje požadavky zadavatele na kvalifikaci poddodavatelů vyjádřené v Zadávací dokumentaci.
- 9.4 V případě, že má Dodavatel v úmyslu změnit poddodavatele, prostřednictvím kterého prokázal v zadávacím řízení splnění kvalifikačních předpokladů, je povinen tuto změnu předem písemně oznámit ŘSD a požádat ho v oznámení o souhlas s touto změnou. Součástí oznámení musí být doklady prokazující splnění kvalifikačních předpokladů novým poddodavatelem v rozsahu požadovaném ve veřejné zakázce a další požadavky zadavatele stanovené v zadávací dokumentaci. Před odsouhlasením změny ze strany ŘSD není Dodavatel oprávněn tuto změnu realizovat. ŘSD je povinno poskytnout Dodavateli souhlas ke změně poddodavatele, ledaže existující závažné důvody, pro které představuje z pohledu ŘSD změna poddodavatele riziko pro řádné a včasné plnění Rámcové dohody a/nebo dílčí smlouvy nebo by změna poddodavatele byla v rozporu s pravidly pro zadávání veřejných zakázek stanovenými v ZZVZ nebo Dodavatel nedoložil splnění kvalifikačních předpokladů novým poddodavatelem v požadovaném rozsahu.
- 9.5 V případě, že Dodavatel využije při plnění Rámcové dohody a dílčí smlouvy třetích osob, zůstává vůči ŘSD plně odpovědný za řádné a včasné plnění Rámcové dohody a dílčí smlouvy tak, jako kdyby Rámcovou dohodou plnil sám. Uzavření poddodavatelské smlouvy na plnění části předmětu Rámcové dohody s poddodavatelem nezbavuje Dodavatele jakýchkoliv závazků vyplývajících z Rámcové dohody.

## X.

### VLASTNICKÉ PRÁVO A NEBEZPEČÍ ŠKODY NA PLNĚNÍ

- 10.1 Vlastnické právo k Plnění přechází na ŘSD okamžikem převzetí příslušného Plnění ze strany ŘSD, tj. okamžikem podpisu příslušného Předávacího protokolu.
- 10.2 Nebezpečí škody na Plnění přechází na ŘSD okamžikem převzetí příslušného Plnění ze strany ŘSD, tj. okamžikem podpisu příslušného Předávacího protokolu.

## XI.

### ODPOVĚDNOST ZA VADY, ZÁRUKA ZA JAKOST, REKLAMACE

- 11.1 ŘSD se zavazuje provést prvotní kontrolu Plnění včetně příslušenství ihned při jeho převzetí. V případě, že Plnění vykazuje zjevné vady, není ŘSD povinno Plnění převzít. ŘSD v takovém případě písemně odmítne převzetí Plnění s uvedením zjevné vady (zjevných vad) a lhůty k dodání bezvadného Plnění. V případě, že se ŘSD i přes existenci zjevných vad rozhodne Plnění převzít, je povinno uvést (reklamovat) zjevné vady v Předávacím protokolu při převzetí Plnění. V případě, že ŘSD zjistí vady Plnění až po jeho převzetí a chce uplatnit u Dodavatele nárok z odpovědnosti za vady nebo záruky za jakost, je povinno tyto vady reklamovat u Dodavatele bez zbytečného odkladu po jejich zjištění.
- 11.2 Nepoužije se.
- 11.3 ŘSD se zavazuje vady Plnění reklamovat u Dodavatele v písemné (listinné nebo elektronické) formě reklamačního listu nebo jiného písemného zápisu o reklamaci, ve kterém ŘSD uvede vady Plnění, číslo dílčí objednávky (dílčí smlouvy) a číslo Faktury, pokud již byla Dodavatelem vystavena.
- 11.4 Jestliže je vada Plnění odstranitelná opravou, je ŘSD oprávněno požadovat po Dodavateli: (a) bezplatné odstranění vady - opravu Plnění, (b) bezplatné dodání nového Plnění, pokud by uplatnění tohoto práva ŘSD nebylo zjevně nepřiměřené povaze vady ve vztahu k předmětu plnění nebo bezplatné dodání chybějícího Plnění, nebo (c) přiměřenou slevu z Ceny Plnění.
- 11.5 Jestliže je vada Plnění neodstranitelná opravou, je ŘSD oprávněno požadovat po Dodavateli: (a) bezplatné dodání nového Plnění nebo chybějícího Plnění, (b) přiměřenou slevu z Ceny Plnění nebo je (c) oprávněno od dílčí smlouvy odstoupit.
- 11.6 Jestliže je vada Plnění vadou právní, je ŘSD oprávněno požadovat po Dodavateli: (a) odstranění vady Plnění tak, aby mohl Plnění nadále užívat, disponovat s ním dle svého uvážení a nebyl v dispozici s užíváním Plnění omezen třetí osobou nebo (b) slevu z Ceny Plnění, nebo je (c) oprávněno od dílčí smlouvy odstoupit.
- 11.7 ŘSD je povinno sdělit Dodavateli volbu svého nároku dle čl. 11.4 až 11.6 Rámcové dohody nejpozději při uplatnění reklamace Plnění, v opačném případě volba způsobu odstranění vady náleží Dodavateli.
- 11.8 Smluvní strany se mohou na žádost ŘSD písemně dohodnout na jiném způsobu řešení reklamace, než je stanoven ve čl. 11.4 až 11.6 Rámcové dohody.

- 11.9 Dodavatel se zavazuje reklamaci vady Plnění vyřídit do 15 (patnácti) kalendářních dnů ode dne jejího uplatnění, nebude-li v konkrétním případě ze strany ŘSD stanovena lhůta delší.

## **XII.**

### **NÁHRADA ŠKODY A SMLUVNÍ POKUTY**

- 12.1 Smluvní strany se zavazují k vyvinutí maximálního úsilí k předcházení škodám a k minimalizaci vzniklých škod. Smluvní strany nesou odpovědnost za škodu dle platných právních předpisů, Rámcové dohody a dílčích smluv.
- 12.2 Ujednáním o smluvní pokutě není dotčeno právo Smluvních stran na náhradu škody či jiné újmy v plné výši. Zaplacením smluvní pokuty není dotčeno splnění povinnosti, která je prostřednictvím smluvní pokuty zajištěna.
- 12.3 Smluvní strany sjednávají následující smluvní pokuty:
- 12.3.1 v případě prodlení Dodavatele s dodáním Plnění v termínu stanoveném dle čl. IV. Rámcové dohody, je ŘSD oprávněno požadovat po Dodavateli úhradu smluvní pokuty ve výši 0,5 % z Ceny Plnění poskytovaného na základě dílčí smlouvy, s jejímž plněním je Dodavatel v prodlení, a to za každý i započatý den prodlení, minimální výše smluvní pokuty činí 2.000,- Kč (slovy dva tisíce korun českých) za každý i započatý den prodlení;
  - 12.3.2 v případě prodlení Dodavatele s odstraněním jakékoliv reklamované vady Plnění v termínu stanoveném dle čl. 11.9 Rámcové dohody, vzniká ŘSD vůči Dodavateli nárok na smluvní pokutu ve výši 30.000,- Kč (slovy: třicet tisíc korun českých) za každý i započatý den prodlení a jednotlivý případ;
  - 12.3.3 v případě, že Dodavatel poruší povinnost stanovenou ve čl. 3.4 Rámcové dohody do 3 (tří) pracovních dnů ode dne obdržení dílčí objednávky její přijetí ŘSD potvrdit, vzniká ŘSD nárok na smluvní pokutu ve výši 30.000,- Kč (slovy: třicet tisíc korun českých) za každý jednotlivý případ;
  - 12.3.4 v případě porušení povinnosti Dodavatele k poskytnutím součinnosti ve smyslu čl. 6.1.10 Rámcové dohody vzniká ŘSD vůči Dodavateli nárok na smluvní pokutu ve výši 25.000,- Kč (slovy: dvacet pět tisíc korun českých) za každý jednotlivý případ;
  - 12.3.5 v případě prodlení Dodavatele s předložením pojistné smlouvy ŘSD v termínu stanoveném dle čl. 6.2 Rámcové dohody vzniká ŘSD nárok na smluvní pokutu ve výši 25.000,- Kč (slovy: dvacet pět tisíc korun českých) za každý i započatý den prodlení a jednotlivý případ;
  - 12.3.6 v případě, že Dodavatel poruší povinnost stanovenou v čl. 9.2 Rámcové dohody, tj. neoznámí ŘSD změnu poddodavatele před zahájení plnění tímto poddodavatelem, vzniká ŘSD nárok na smluvní pokutu ve výši 50.000,- Kč (slovy: padesát tisíc korun českých) za každý jednotlivý případ;
  - 12.3.7 v případě, že Dodavatel poruší povinnost předložit či udržovat v platnosti a účinnosti Bankovní záruku dle podmínek sjednaných v čl. XIV. Rámcové dohody,



vzniká ŘSD nárok na smluvní pokutu ve výši 50.000,- Kč (slovy: padesát tisíc korun českých);

- 12.3.8 v případě, že Dodavatel v rozporu s bodem 5 nebo 7 přílohy č. 1 Rámcové dohody – Specifikace plnění neodešle ve stanovené lhůtě odsouhlasený soupis prací elektronicky do systému Helios, nezaznamená krátkodobé pracovní místo na dálnici v souladu směrnici GŘ č. 16/2017 v platném znění, nezadá dopravní událost do Univerzální aplikace pro sběr dopravních informací, nebo nedoloží požadované údaje z GPS, vzniká ŘSD nárok na smluvní pokutu ve výši 10.000,- Kč (slovy: deset tisíc korun českých) za každý jednotlivý případ.
- 12.3.9 Za porušení oznamovací povinnosti dle čl. 6.1.14 Smlouvy zaplatí Dodavatel ŘSD smluvní pokutu ve výši 0,5 % Celkové ceny ve smyslu Rámcové dohody.
- 12.4 V případě prodlení kterékoliv Smluvní strany se zaplacením peněžitého závazku, je tato Smluvní strana povinna zaplatit druhé Smluvní straně úrok z prodlení ve výši stanovené nařízením vlády č. 351/2013 Sb., kterým se určuje výše úroků z prodlení.
- 12.5 Smluvní pokuta i úrok z prodlení jsou splatné do 30 (třiceti) kalendářních dnů po obdržení výzvy druhé Smluvní strany k jejich úhradě.
- 12.6 Povinnosti k náhradě škody, k zaplacení smluvní pokuty nebo úroku z prodlení se Smluvní strana zproští, jestliže prokáže, že jí v plnění povinností vyplývajících z Rámcové dohody a/nebo dílčí smlouvy dočasně nebo trvale zabránila mimořádná nepředvídatelná a nepřekonatelná překážka vzniklá nezávisle na její vůli ve smyslu ust. § 2913 NOZ (dále jako „**Okolnost vylučující odpovědnost**“). Nastane-li Okolnost vylučující odpovědnost, je dotčená Smluvní strana povinna písemně oznámit tuto skutečnost nejpozději do 3 (tří) kalendářních dnů od vzniku takové Okolnosti vylučující odpovědnost druhé Smluvní straně. Doba plnění se v takovém případě prodlužuje o dobu trvání Okolnosti vylučující odpovědnost. Za Okolnost vylučující odpovědnost se nepovažuje překážka vzniklá z osobních (např. personální změny) nebo hospodářských (např. prodlení poddodavatelů) poměrů Smluvní strany, překážka vzniklá až v době, kdy byla dotčená Smluvní strana již v prodlení s plněním dané smluvní povinnosti, ani překážka, kterou byla Smluvní strana povinna podle Rámcové dohody a/nebo dílčí smlouvy překonat.
- 12.7 Dodavatel si je vědom toho, že poskytnutí Plnění na základě Rámcové dohody a dílčích smluv může být spolufinancováno z prostředků třetí osoby, např. ze strukturálních fondů Evropské unie (dále jako „**Spolufinancující osoba**“). Od okamžiku, kdy ŘSD písemně oznámí Dodavateli, že na úhradu Ceny Plnění budou poskytnuty peněžní prostředky Spolufinancující osobou spolu s označením Spolufinancující osoby a příslušného programu, ze kterého jsou peněžní prostředky na úhradu Ceny Plnění poskytnuty, zavazuje se Dodavatel při plnění Rámcové dohody a dílčích smluv postupovat v souladu s pravidly pro příjemce příspěvků (spolufinancování) od Spolufinancující osoby včetně relevantních příruček, metodik, oznámení a písemných pokynů Spolufinancující osoby. Dodavatel se v této souvislosti zavazuje umožnit osobám oprávněným k výkonu kontroly dle právních předpisů nebo pravidel

Spolufinancující osoby provedení kontroly dokladů a Dokumentace souvisejících s plněním Rámcové dohody a dílčích smluv, a to po celou dobu stanovenou právními předpisy a pravidly Spolufinancující osoby. V případě, že nebude v důsledku prodlení Dodavatele s plněním dílčí smlouvy vyplacena finanční podpora Spolufinancující osobou nebo bude finanční podpora vyplácená ŘSD zkrácena nebo bude ŘSD uložena z uvedeného důvodu Spolufinancující osobou sankce, bude Dodavatel povinen uhradit ŘSD takto vzniklou škodu.

### XIII.

#### DOPRAVNĚ INŽENÝRSKÁ OPATŘENÍ A SOUVISEJÍCÍ SMLUVNÍ SANKCE

- 13.1 Dodavatel je při poskytování Služeb povinen dodržovat veškeré povinnosti a pravidla týkající se dopravně inženýrských opatření a přechodného dopravního značení, zejména postupovat v souladu s rozhodnutím příslušného silničního správního úřadu dle zákona č. 13/1997 Sb., o pozemních komunikacích, ve znění pozdějších předpisů (dále jen „**rozhodnutí**“), a stanovením příslušného správního úřadu ve smyslu zákona č. 361/2000 Sb., o provozu na pozemních komunikacích a o změnách některých zákonů (zákon o silničním provozu), ve znění pozdějších předpisů (dále jen „**stanovení**“), a používat k označování prvky, které odpovídají veškerým technickým předpisům (především, nikoli však výlučně, označování pracovních míst na dálnicích I a II. díl, TP66 – Zásady pro označování pracovních míst na pozemních komunikacích). Technické předpisy jsou uvedeny na internetových stránkách [www.rsd.cz](http://www.rsd.cz) v sekci technické předpisy nebo na [www.pjpk.cz](http://www.pjpk.cz).
- 13.2 Smluvní strany sjednávají, že za porušení povinnosti Dodavatele v podobě lehké závady přechodného značení, kdy značení není provedeno dle požadavků, ale nedochází k ohrožení bezpečnosti provozu či BOZP (dále jen „**Lehká závada**“), se považují následující situace:
- a. rozpor dopravního značení se vzorovými listy staveb pozemních komunikací (VL 6.1, VL 6.2, VL 6.3);
  - b. chybějící dopravní zařízení na podélné uzávěře nebo nesprávné rozestupy těchto zařízení;
  - c. špatná kombinace folií nebo nesprávná třída folie (rozpor s požadavky na provedení a kvalitu pro identifikaci třídy folie pro stálé svislé dopravní značky na dálnicích a silnicích ve správě Ředitelství silnic a dálnic (PPK – FOL));
  - d. jiné porušení požadavků stanovených v příručce pro označování pracovních míst na dálnicích I. a II. díl, požadavků na provedení a kvalitu přechodného dopravního značení na dálnicích a rychlostních silnicích ve správě Ředitelství silnic a dálnic PPK – PRE, požadavků na provedení a kvalitu výstražných a předzvěstných vozíků používaných pro přechodné značení na dálnicích a rychlostních silnicích ve správě Ředitelství silnic a dálnic PPK – VOZ, TP 66 a jinými obdobnými pravidly (zejména špatné soulepy, výška značek, svislost značek, chybějící štítky či jiné nedostatky obdobného rozsahu či charakteru);
  - e. použití jiného materiálu na vodorovné značení než schváleného ŘSD

- 13.3 Smluvní strany sjednávají, že za porušení povinnosti Dodavatele v podobě hrubé závady přechodného značení, kdy značení je provedeno natolik špatně, že dochází k ohrožení bezpečnosti provozu nebo BOZP (dále jen „**Hrubá závada**“), se považují následující situace:
- a. kratší příčná uzávěra se Z 4 o více než 5 m (pět metrů);
  - b. chybějící dopravní značky;
  - c. chybějící dopravní zařízení na příčné uzávěře;
  - d. nevhodná, chybějící nebo nefunkční výstražná světla (a to včetně výstražných světel špatně natočených, mimo svislici, nepříšroubovaných nebo se špatnou výškou);
  - e. špatně provedené nebo neprovedené zneplatnění dopravních značek;
  - f. použití neschválených dopravních značek, dopravních zařízení a světelných signálů;
  - g. použití výstražných a předzvěstných vozíků ve zjevném rozporu se schváleným schématem;
  - h. nedodržení bezpečnostní zóny za příčnou uzávěrou;
  - i. nepřipustný počet podkladních desek na sobě;
  - j. chybějící výstražné prahy, předzvěstná šipka nebo dopravní kužel se světlem;
  - k. rozpor obsahu dopravní značky se stanovením;
  - l. špatné zobrazení na předzvěstném nebo výstražném vozíku (viz schéma 002, 003 Příručky pro označování pracovních míst I. díl);
  - m. neschválené zatření rušených vodorovných značek místo jejich odstranění;
  - n. porušení podmínek stanovení nebo rozhodnutí.
- 13.4 V případě výskytu Lehké závady se Dodavatel zavazuje uhradit ŘSD smluvní pokutu ve výši 15.000,- Kč (slovy: patnáct tisíc korun českých) za každou Lehkou závadu a započatý kalendářní den jejího výskytu.
- 13.5 V případě výskytu Hrubé závady se Dodavatel zavazuje uhradit ŘSD smluvní pokutu ve výši 50.000,- Kč (slovy: padesát tisíc korun českých) za každou Hrubou závadu a započatý kalendářní den jejího výskytu.
- 13.6 Smluvní pokuty dle tohoto čl. VIII. odst. 13.4 a 13.5 Smlouvy se sčítají, avšak Smluvní strany sjednávají, že smluvní pokuty za výskyt Lehkých závad a/nebo Hrubých závad za jednu dílčí smlouvu mohou činit v součtu maximálně 50.000,- Kč (slovy: padesát tisíc korun českých) za jeden kalendářní den výskytu Lehkých závad a/nebo Hrubých závad.
- 13.7 Uplatněním smluvní pokuty není dotčena povinnost Dodavatele:
- a. k náhradě škody ŘSD v plné výši;
  - b. k náhradě škody vzniklé v důsledku porušení povinností a pravidel dle tohoto čl. VIII. Smlouvy třetím osobám (především uživatelům komunikací) v plné výši;
  - c. k poskytnutí Služeb ŘSD;
  - d. dodržovat veškeré povinnosti a pravidla stanovená v tomto čl. VIII., jiných ustanoveních této Smlouvy či plynoucí z obecně závazných právních předpisů či jiných aplikovatelných pravidel a dokumentů.
- 13.8 Dodavatel prohlašuje, že je obeznámen se všemi povinnostmi a pravidly, které je při poskytování Služeb povinen dodržovat dle tohoto čl. VIII. Smlouvy, a zejména že jsou mu známy veškeré technické či jiné předpisy, na které je v tomto čl. VIII. Smlouvy

odkazováno a které jsou případně uvedeny na internetových stránkách [www.rsd.cz](http://www.rsd.cz) v sekci technické předpisy nebo na [www.pjpk.cz](http://www.pjpk.cz). Dodavatel se zavazuje uvedenými povinnostmi, pravidly a technickými či jinými předpisy řídit.

- 13.9 Dodavatel je povinen s povinnostmi, pravidly a předpisy dle tohoto čl. VIII. Smlouvy seznámit veškeré osoby a subjekty, které se na poskytování Služeb podílí, jakož i osoby a subjekty, které případně využil ke zpracování dopravně inženýrských opatření a přechodného dopravního značení (společně dále jen „**Zapojené osoby**“). Dodavatel je povinen zajistit dodržování povinností, pravidel a předpisů dle tohoto čl. VIII. Smlouvy ze strany Zapojených osob a za jejich nesplnění a následky z toho vyplývající odpovídá vůči ŘSD či třetím osobám vždy Dodavatel, a to i v případě, že k porušení povinností došlo zcela nebo částečně ze strany Zapojené osoby.

#### XIV.

#### BANKOVNÍ ZÁRUKA A SOUVISEJÍCÍ UJEDNÁNÍ

- 14.1 Dodavatel se zavazuje na své náklady obstarat zajištění splnění jakýchkoli nároků ŘSD, které vzniknou ŘSD v souvislosti s Rámcovou dohodou a/nebo jednotlivými dílčími smlouvami, včetně nároků na úhradu smluvních pokut, náhradu způsobené škody či majetkové újmy anebo nároků ŘSD vzniklých v případě odstoupení od Rámcové dohody a/nebo jednotlivých smluv, a to ve formě neodvolatelné bankovní záruky v souladu s podmínkami tohoto čl. XIV. Rámcové dohody (dále jen „**Bankovní záruka**“).
- 14.2 Bankovní záruka bude bankou převzata až do výše 5 % nabídkové ceny za 12 měsíců a bude Dodavatelem ŘSD předložena nejpozději do 15 dnů po uzavření Rámcové dohody. Vystavení Bankovní záruky doloží Dodavatel ŘSD originálem záruční listiny vystavené bankou s platným povolením působit v Evropské unii jako banka ve prospěch ŘSD jako výlučného oprávněného. Originál záruční listiny Bankovní záruky bude v dispozici ŘSD.
- 14.3 Aniž by tím byly dotčeny další povinnosti a ujednání o Bankovní záruce, Bankovní záruka musí být sjednána (a záruční listina vystavena) dle následujících základních podmínek:
- 14.3.1 Bankovní záruka musí být neodvolatelná a bezpodmínečná, přičemž banka se zaváže k plnění až do výše Bankovní záruky dle čl. 14.2 Rámcové dohody, a to bez námitek či jiných omezujících podmínek a na první výzvu ŘSD;
- 14.3.2 Bankovní záruka bude platná a účinná nejpozději v den jejího předání ŘSD;
- 14.3.3 Bankovní záruka bude udržována v platnosti a účinnosti po celou dobu trvání všech práv a povinností plynoucích z Rámcové dohody a jednotlivých dílčích smluv;
- 14.3.4 Bankovní záruka musí podléhat režimu NOZ.
- 14.4 Text Bankovní záruky (záruční listiny) musí obsahovat mj. následující skutečnosti:

- 14.4.1 identifikace Dodavatele jako společnosti, za kterou je Bankovní záruka poskytnuta, která bude shodná s identifikací Dodavatele vyplývající z obchodního rejstříku;
  - 14.4.2 identifikace výstavce Bankovní záruky;
  - 14.4.3 výše Bankovní záruky;
  - 14.4.4 datum platnosti Bankovní záruky;
  - 14.4.5 neodvolatelnost Bankovní záruky po dobu její platnosti;
  - 14.4.6 bezpodmínečnost plnění na první výzvu příjemce záruky;
  - 14.4.7 podřízení Bankovní záruky právnímu řádu České republiky.
- 14.5 ŘSD je oprávněno využít prostředků z Bankovní záruky ve výši, která odpovídá výši jakéhokoli nesplněného dluhu Dodavatele vůči ŘSD, tedy zejména výši:
- 14.5.1 uplatněné smluvní pokuty;
  - 14.5.2 nákladů nezbytných k odstranění vad plnění Dodavatele či jinak vzniklých nákladů ŘSD;
  - 14.5.3 újmy způsobené plněním či jinou činností nebo nečinností Dodavatele; či
  - 14.5.4 jakékoli částce, která podle mínění ŘSD důvodně odpovídá náhradě vadného plnění Dodavatele;
- to vše s ohledem na práva a povinnosti sjednaná mezi Smluvními stranami v Rámcové dohodě či jednotlivých dílčích smlouvách.
- 14.6 Právo z Bankovní záruky je ŘSD oprávněno uplatnit v případech, kdy Dodavatel neprovádí plnění dle této Rámcové dohody a/nebo jednotlivých dílčích smluv v souladu s jejich podmínkami, a došlo tak ke vzniku jakéhokoli dluhu Dodavatele vůči ŘSD, který Dodavatel řádně a včas nesplnil. ŘSD však nemá povinnost práva na čerpání z bankovní záruky uplatnit.
- 14.7 Před uplatněním plnění z Bankovní záruky oznámí ŘSD písemně Dodavateli výši plnění, které bude ŘSD od banky požadovat. Bude-li z Bankovní záruky za podmínek stanovených Rámcovou dohodou ze strany ŘSD čerpáno, má Dodavatel povinnost do 30 dnů od písemného oznámení dle věty první tohoto článku zajistit, aby disponoval Bankovní zárukou v původní výši, a tuto skutečnost prokázat ŘSD; neučiní-li tak Dodavatel, jedná se o porušení Rámcové dohody, jakož i jednotlivých dílčích smluv, podstatným způsobem ve smyslu § 2002 NOZ, při kterém je ŘSD oprávněno odstoupit od Rámcové dohody a/nebo jednotlivých dílčích smluv.
- 14.8 V případě neplatnosti nebo nevymahatelnosti Bankovní záruky se Dodavatel zavazuje neprodleně učinit veškeré kroky nezbytné k obstarání Bankovní záruky ve prospěch ŘSD, jejíž hodnota a podmínky budou v maximálním možném rozsahu odpovídat podmínkám Bankovní záruky dle tohoto čl. XIV Rámcové dohody.

## XV. PRÁVA DUŠEVNÍHO VLASTNICTVÍ

- 15.1 Je-li součástí plnění na základě této Rámcové dohody dodání Plnění nebo Dokumentace obsahující autorské dílo ve smyslu zákona č. 121/2000 Sb., o právu autorském, ve znění pozdějších předpisů (dále jen „AZ“ a „**Autorské dílo**“), postupuje se při užití Plnění nebo Dokumentace podle tohoto článku Rámcové dohody.
- 15.2 Dodavatel poskytuje ŘSD oprávnění Autorské dílo užívat dle níže uvedených licenčních podmínek (dále jen „**Licence**“). Dodavatel poskytuje ŘSD Licenci k užívání Autorského díla s účinností od okamžiku předání Plnění nebo Dokumentace nebo jejich části, jehož je Autorské dílo součástí. Licence je udělena k užití Autorského díla ŘSD k jakémukoliv účelu a v rozsahu, v jakém uzná za nezbytné, vhodné či přiměřené. Pro vyloučení všech pochybností to znamená, že:
- 15.2.1 Licence je nevýhradní a neomezená, a to zejména ke splnění celého předmětu Rámcové dohody a/nebo dílčí smlouvy;
- 15.2.2 Licence je bez časového omezení (trvá po celou dobu trvání majetkových práv autorských k příslušným Autorským dílům), územního omezení a množstevního omezení a pro všechny způsoby užití;
- 15.2.3 ŘSD je oprávněno výsledky činnosti dle Rámcové dohody a dílčích smluv (Autorská díla) užit v původní nebo jiným zpracované či jinak změněné podobě, samostatně nebo v souboru anebo ve spojení s jiným dílem či prvky;
- 15.2.4 Licence je bez jakéhokoliv dalšího svolení Dodavatele udělena ŘSD s právem podlicence a je rovněž dále postupitelná jakékoliv třetí osobě;
- 15.2.5 Licence se vztahuje automaticky i na všechny nové verze, úpravy a překlady příslušného Autorského díla;
- 15.2.6 Dodavatel společně s Licencí poskytuje ŘSD právo provádět jakékoliv modifikace, úpravy, změny Autorského díla a dle svého uvážení do něj zasahovat, zapracovávat ho do dalších Autorských děl, zařazovat ho do děl souborných či do databází apod., a to i prostřednictvím třetích osob;
- 15.2.7 Licenci není ŘSD povinno využít, a to a ani zčásti;
- 15.2.8 Licenční poplatek za výše uvedená oprávnění k příslušným Autorským dílům je zahrnut v ceně Plnění s přihlédnutím k účelu Licence a způsobu a okolnostem užití Autorského díla a k územnímu, časovému a množstevnímu rozsahu Licence;
- 15.3 V případě, že výsledkem dodaného Plnění na základě Rámcové dohody bude Plnění mající charakter průmyslového vlastnictví (patent, užitný vzor, průmyslový vzor atd.), zavazuje se Dodavatel poskytnout ŘSD k takovému plnění ke dni dodání takového Plnění, resp. ke dni předání Dokumentace, Licenci k užití průmyslového vlastnictví v rozsahu potřebném vzhledem k předmětu Rámcové dohody a/nebo dílčí smlouvy. Smluvní strany sjednávají, že úplata za poskytnutí takové Licence (licenční odměna) je již zahrnuta v ceně Plnění. Úprava článku 13.2.1 až 13.2.8 Rámcové dohody se použije přiměřeně;

- 15.4 Dodavatel uzavřením Rámcové dohody opravňuje ŘSD a uděluje mu veškeré nezbytné souhlasy ke všem formám užití Plnění a Dokumentace a veškerých jiných předmětů práv duševního vlastnictví, které ŘSD potřebuje k řádnému užívání Plnění;
- 15.5 Udělení veškerých práv uvedených v tomto článku Rámcové dohody nelze ze strany Dodavatele vypovědět a na jejich udělení nemá vliv ukončení účinnosti Rámcové dohody.
- 15.6 Dodavatel je povinen uzavřít s vlastníky práv duševního vlastnictví vzniklého v souvislosti s dodaným Plněním dohody zajišťující ŘSD možnost užívání dodaného Plnění včetně Dokumentace v souladu s Rámcovou dohodou.
- 15.7 Práva získaná ŘSD v rámci plnění této Rámcové dohody (včetně Licence a případných licencí k užití průmyslového vlastnictví získaných na základě tohoto článku Rámcové dohody) přechází i na případného právního nástupce ŘSD, a to bez jakéhokoliv dalšího svolení Dodavatele. Za právního nástupce ŘSD dle předchozí věty se považuje zejména, nikoliv však výlučně, subjekt vzniklý v důsledku přeměny ŘSD na státní podnik.
- 15.8 Dodavatel podpisem Rámcové dohody výslovně prohlašuje, že odměna za veškerá oprávnění poskytnutá ŘSD dle tohoto článku Rámcové dohody je již zahrnuta v ceně Plnění.

## XVI.

### DOBA TRVÁNÍ SMLUVNÍHO VZTAHU

- 16.1 Rámcová dohoda je platná dnem připojení platného uznávaného elektronického podpisu dle zákona č. 297/2016 Sb., o službách vytvářejících důvěru pro elektronické transakce, ve znění pozdějších předpisů, oběma Smluvními stranami do **této Rámcové dohody a jejích jednotlivých příloh**, nejsou-li součástí jediného elektronického dokumentu (tj. do všech samostatných souborů tvořících v souhrnu Rámcovou dohodu<sup>1</sup>).
- 16.2 Rámcová dohoda je účinná dnem uveřejnění v registru smluv dle čl. VII. Rámcové dohody. Dílčí objednávka je platná dnem jejího potvrzení (akceptace) ze strany Dodavatele a účinná dnem uveřejnění v registru smluv dle čl. VII. Rámcové dohody.
- 16.3 Rámcová dohoda je uzavřena na dobu určitou, a to na dobu 2 let ode dne nabytí její účinnosti.
- 16.4 Rámcová dohoda může být předčasně ukončena: (a) písemnou dohodou Smluvních stran, (b) odstoupením od Rámcové dohody nebo (c) výpovědí.
- 16.5 Dílčí smlouva může být předčasně ukončena: (a) písemnou dohodou Smluvních stran nebo (b) odstoupením od smlouvy.
- 16.6 ŘSD si vyhrazuje právo odstoupit od Rámcové dohody a/nebo dílčí smlouvy v případě, že:

---

<sup>1</sup> Uznávaný elektronický podpis může být do všech souborů tvořících elektronický originál Rámcové dohody připojen i prostřednictvím hash souborů s uznávaným elektronickým podpisem, vytvořených otiskem z originálního souboru Rámcové dohody, jednotlivých příloh Rámcové dohody nebo i archivu souborů obsahujícího přílohy Rámcové dohody. Hash soubor zaručuje integritu originálního souboru, ze kterého byl otištěn (tj. při porovnání hash souboru vůči originálnímu souboru, ze kterého byl otištěn, lze s jistotou určit, zda došlo nebo nedošlo k pozměnění obsahu originálního souboru). ŘSD používá hash soubory ve formátu PKCS#7 v DER kódování, vytvořené pomocí algoritmu SHA256 s algoritmem podpisu SHA256RSA.

- 16.6.1 Dodavatel porušil Rámcovou dohodu a/nebo dílčí smlouvu podstatným způsobem ve smyslu ust. § 2002 NOZ;
  - 16.6.2 Dodavatel uvedl v nabídce do zadávacího řízení na výběr Dodavatele pro plnění Veřejné zakázky nepravdivé, zkreslené nebo zavádějící skutečnosti nebo nesplňoval kvalifikační předpoklady stanovené v Zadávací dokumentaci;
  - 16.6.3 Dodavatel je v prodlení s dodáním Plnění v termínu dle čl. 4.2 Rámcové dohody a příslušné dílčí smlouvy delším než 30 (třicet) kalendářních dnů, přičemž Dodavatel byl ze strany ŘSD na možnost odstoupení od Rámcové dohody a/nebo příslušné dílčí smlouvy za dobu trvání prodlení alespoň jednou písemně upozorněn;
  - 16.6.4 Dodavatel je v prodlení s odstraněním jakékoliv reklamované vady Plnění ve lhůtě stanovené dle čl. 11.9 Rámcové dohody po dobu delší než 14 (čtrnáct) kalendářních dnů, přičemž Dodavatel byl ze strany ŘSD na možnost odstoupení od Rámcové dohody nebo příslušné dílčí smlouvy za dobu trvání prodlení alespoň jednou písemně upozorněn;
  - 16.6.5 probíhá insolvenční řízení s Dodavatelem dle zákona č. 182/2006 Sb., insolvenční zákon, ve znění pozdějších předpisů;
  - 16.6.6 vůči Dodavateli bylo vedeno insolvenční řízení, v němž zároveň (a) bylo vydáno rozhodnutí o úpadku nebo (b) insolvenční návrh byl zamítnut, protože majetek Dodavatele nepostačuje k úhradě nákladů insolvenčního řízení, nebo (c) byl konkurs zrušen proto, že majetek Dodavatele byl zcela nepostačující;
  - 16.6.7 Dodavatel vstoupil do likvidace;
  - 16.6.8 proti Dodavateli je zahájeno trestní stíhání pro trestný čin podle zákona č. 418/2011 Sb., o trestní odpovědnosti právnických osob, ve znění pozdějších předpisů;
  - 16.6.9 Dodavatel poruší svoji povinnost stanovenou ve čl. 6.1.11 nebo čl. 6.1.12 Rámcové dohody;
  - 16.6.10 plnění podle Rámcové dohody a/nebo dílčí smlouvy bude obsahovat ruskou účast přesahující meze stanovené v čl. 5k nařízení Rady (EU) č. 833/2014 ze dne 31. června 2014, o omezujících opatřeních vzhledem k činnostem Ruska destabilizující situaci na Ukrajině;
  - 16.6.11 Dodavatel použije finanční prostředky, které obdrží za Plnění, v rozporu s § 2 zákona č. 69/2006 Sb., o provádění mezinárodních sankcí, ve znění pozdějších předpisů.
- 16.7 Dodavatel je oprávněn od Rámcové dohody a/nebo dílčí smlouvy odstoupit v následujících případech:
- 16.7.1 ŘSD poruší Rámcovou dohodu a/nebo dílčí smlouvu podstatným způsobem ve smyslu ust. § 2002 NOZ;
  - 16.7.2 ŘSD je v prodlení s úhradou řádně vystavené Faktury za dodané Plnění po dobu delší než 30 (třicet) kalendářních dnů, přičemž Faktura nebyla Dodavateli vrácena k opravě jako vadná a Dodavatel za dobu prodlení ŘSD na možnost odstoupení alespoň jednou písemně upozornil.



- 16.8 Odstoupení od Rámcové dohody a/nebo dílčí smlouvy musí být učiněno písemně a musí být doručeno druhé Smluvní straně. Odstoupení od Rámcové dohody a/nebo dílčí smlouvy je účinné dnem jeho prokazatelného doručení druhé Smluvní straně. V důsledku odstoupení se Rámcová dohoda a/nebo dílčí smlouva neruší od samotného počátku (ex tunc), ale ruší se ke dni účinnosti odstoupení (ex nunc). Smluvní strany vylučují aplikaci ust. § 2004 odst. 1 NOZ. Odstoupením od Rámcové dohody není dotčena platnost a účinnost dílčích smluv uzavřených na základě Rámcové dohody před účinností odstoupení od Rámcové dohody.
- 16.9 Po odstoupení od Rámcové dohody zůstávají v účinnosti ustanovení upravující náhradu škody, smluvní pokutu, volbu rozhodného práva, volbu příslušného soudu a uveřejňování v registru smluv.
- 16.10 ŘSD je oprávněno Rámcovou dohodou jednostranně písemně vypovědět, a to i bez udání důvodu. Rámcová dohoda zanikne uplynutím výpovědní doby, která činí 2 (dva) kalendářní měsíce a počíná běžet první den měsíce následujícího po měsíci, ve kterém byla písemná výpověď doručena Dodavateli. Výpovědí Rámcové dohody není dotčena platnost a účinnost dílčích smluv uzavřených na základě Rámcové dohody před uplynutím výpovědní doby.
- 16.11 Dodavatel je oprávněn Rámcovou dohodou jednostranně písemně vypovědět v případě podstatné změny okolností dle § 1765 odst. 1 NOZ, která založí hrubý nepoměr práv a povinností v jeho neprospěch. Výpovědní doba činí v tomto případě 6 měsíců a počíná běžet první den měsíce následujícího po měsíci, ve kterém byla písemná výpověď doručena ŘSD. Výpovědí Rámcové dohody není dotčena platnost a účinnost dílčích smluv uzavřených na základě Rámcové dohody před uplynutím výpovědní doby. Písemná výpověď dle tohoto článku Rámcové dohody musí obsahovat popis podstatné změny okolností v neprospěch Dodavatele a odůvodnění, ze kterého musí mimo jiné vyplývat, že tuto podstatnou změnu Dodavatel sám nezpůsobil a současně jí nemohl s přihlédnutím k odborné péči při podpisu Rámcové dohody předvídat.
- 16.12 Výpověď Rámcové dohody podle čl. 14.10 je neplatná, pokud
- 16.12.1 neobsahuje požadované náležitosti,
  - 16.12.2 popis podstatné změny okolností či odůvodnění výpovědi nedokládá požadované skutečnosti.
- 16.13 V případě domnělé neplatnosti výpovědi Rámcové dohody dle čl. 14.11 je ŘSD povinno tuto skutečnost Dodavateli bezodkladně oznámit s tím, že trvá na dalším poskytování Plnění dle Rámcové dohody a Dodavatel je v tomto případě povinen Plnění dále poskytovat, dokud neprokáže oprávněnost výpovědi nebo dokud nepředloží výpověď platnou. Dodavatel je však vždy povinen dokončit plnění na základě uzavřené dílčí smlouvy, nedohodnou-li Smluvní strany výslovně jinak.

## **XVII.**

### **ZÁVĚREČNÁ USTANOVENÍ**

- 17.1 Rámcová dohoda se vyhotovuje v elektronické podobě, přičemž obě Smluvní strany obdrží její elektronický originál.

- 17.2 Rámcová dohoda představuje úplnou dohodu Smluvních stran o předmětu Rámcové dohody a všech náležitostech, které Smluvní strany měly a chtěly v Rámcové dohodě ujednat, a které považují za důležité pro její závaznost.
- 17.3 Rámcovou dohodu a/nebo dílčí smlouvu je možné měnit pouze písemnou dohodou Smluvních stran ve formě číslovaných dodatků Rámcové dohody a/nebo dílčí smlouvy podepsaných oprávněnými zástupci obou Smluvních stran.
- 17.4 Smluvní strany podpisem Rámcové dohody dohodly, že vylučují aplikaci ust. § 557 a § 1805 NOZ.
- 17.5 Smluvní strany prohlašují, že si sdělily všechny skutkové a právní okolnosti, o nichž k datu podpisu Rámcové dohody věděly nebo vědět musely, a které jsou relevantní ve vztahu k uzavření a plnění Rámcové dohody. Kromě ujištění, které si Smluvní strany poskytly v Rámcové dohodě, nebude mít žádná ze Smluvních stran žádná další práva a povinnosti v souvislosti s jakýmkoliv skutečnostmi, které vyjdou najevo a o kterých neposkytla druhá Smluvní strana informace při jednání o Rámcové dohodě. Výjimkou budou případy, kdy daná Smluvní strana úmyslně uvedla druhou Smluvní stranu ve skutkový omyl ohledně předmětu Rámcové dohody a případy taxativně stanovené v Rámcové dohodě.
- 17.6 Dodavatel na sebe v souladu s ust. § 1765 odst. 2 NOZ přebírá nebezpečí změny okolností, tímto však nejsou nikterak dotčena práva Smluvních stran upravená v Rámcové dohodě a/nebo dílčí smlouvě.
- 17.7 Jednacím jazykem mezi Smluvními stranami bude pro veškerá plnění vyplývající z Rámcové dohody a/nebo dílčí smlouvy výhradně jazyk český, nebude-li Smluvními stranami výslovně dohodnuto něco jiného.
- 17.8 Pokud se stane jakékoli ustanovení Rámcové dohody neplatným, nezákonným nebo nevynutitelným, netýká se tato neplatnost, nezákonnost a nevynutitelnost zbývajících ustanovení Rámcové dohody. Smluvní strany se tímto zavazují na základě jednání nahradit do 14 (čtrnácti) pracovních dnů po doručení výzvy druhé Smluvní strany jakékoli takové neplatné, nezákonné nebo nevynutitelné ustanovení novým ustanovením, které je platné, zákonné a vynutitelné a má stejný nebo alespoň podobný obchodní a právní význam. Nové ustanovení Rámcové dohody bude přijato ve formě dodatku k Rámcové dohodě.
- 17.9 Rámcová dohoda a dílčí smlouvy se řídí českým právním řádem, zejména pak NOZ a souvisejícími právními předpisy. Smluvní strany se zavazují řešit veškeré případné spory z Rámcové dohody a/nebo dílčí smlouvy primárně jednáním s cílem dosáhnout smírného řešení sporu. Pokud smíru nebude dosaženo během 30 (třiceti) kalendářních dnů ode dne oznámení jedné ze Smluvních stran o vzniku sporu obsahujícího výzvu druhé Smluvní straně k zahájení jednání s cílem smírného řešení sporu, bude spor řešen u věcně a místně příslušného soudu v České republice.
- 17.10 Žádné ustanovení Rámcové dohody a/nebo dílčí smlouvy nesmí být vykládáno tak, aby omezovalo oprávnění ŘSD uvedené v Zadávací dokumentaci.

17.11 Dodavatel souhlasí s uveřejněním Rámcové dohody a/nebo dílčí smlouvy na webových stránkách ŘSD a na profilu ŘSD, pokud ŘSD k takovým uveřejněním přistoupí. V rámci Rámcové dohody nebudou uveřejněny informace stanovené v ust. § 3 odst. 1 zákona o registru smluv označené Dodavatelem před podpisem Rámcové dohody a/nebo dílčí smlouvy.

17.12 Nedílnou součástí této Rámcové dohody jsou následující přílohy:

Příloha č. 1 - Specifikace Plnění;

Příloha č. 2 - Položkový rozpočet Plnění;

Příloha č. 3 - Seznam poddodavatelů;

Příloha č. 4 - Předávací protokol – vzor;

Příloha č. 5 - Dílčí objednávka – vzor;

Příloha č. 6 - Smlouva o zpracování osobních údajů (vzor);

Příloha č. 7 - Podmínky a způsob navýšení ceny o míru inflace (inflační doložka);

NA DŮKAZ SVÉHO SOUHLASU S OBSAHEM TÉTO RÁMCOVÉ DOHODY K NÍ SMLUVNÍ STRANY PŘIPOJILY SVÉ UZNÁVANÉ ELEKTRONICKÉ PODPISY DLE ZÁKONA Č. 297/2016 SB., O SLUŽBÁCH VYTVÁŘEJÍCÍCH DŮVĚRU PRO ELEKTRONICKÉ TRANSAKCE, VE ZNĚNÍ POZDĚJŠÍCH PŘEDPISŮ.

Digitálně podepsal  
Datum: 2023.07.18 11:55:34 +02'00'

Digitálně podepsal

Datum: 2023.07.18  
12:57:59 +02'00'

Digitálně podepsal:  
Datum: 24.07.2023 13:52:47 +02:00

# **KOMUNIKAČNÍ PROTOKOL**

**8\_2022**

## 1 VŠEOBECNĚ

Tento předpis stanovuje požadavky na provedení a kvalitu GPS jednotek a telemetrických dat vozidel provádějící údržbu komunikací ve správě ŘSD ČR a to jak vozidel ŘSD ČR, tak vozidel dodavatelů provádějících údržbu na základě uzavřených rámcových dohod.

Dodavatel bude prováděné činnosti údržby komunikací, evidovat v software webové aplikace „Provozní deník“, kterou Objednatel Dodavateli zpřístupní a umožní vyškolení uživatelů vítězného Dodavatele k jejímu užívání.

Zadavatel se vyhrazuje právo na změnu XML protokolu.

## 2 NÁZVOSLOVÍ

**Jednotka GPS** – je zjednodušený název pro technické zařízení umístěné ve vozidlech, které zajišťuje sběr a předávání dat o poloze, automaticky generovaných dat o prováděných činnostech, data z CAN sběrnice vozidel, vozidlových nástaveb a dat ze čteček RFID, které jsou k ní připojeny.

**GPS** – pro potřeby tohoto dokumentu obecně jakýkoliv globální družicový polohový systém

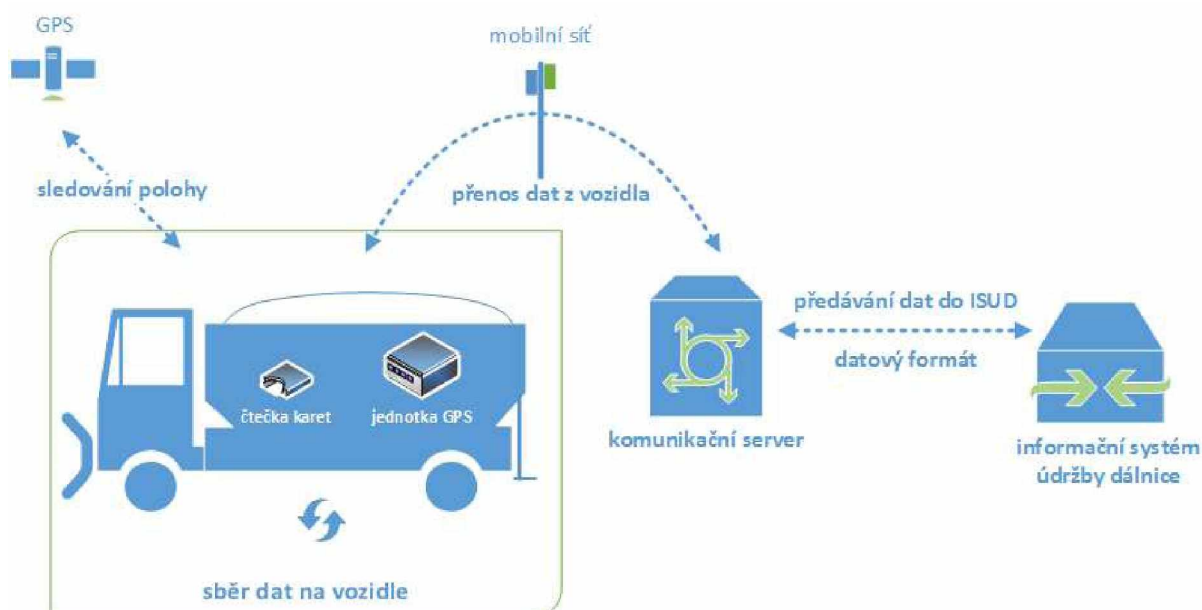
**Vozidla** – tímto pojem jsou myšlena všechna vozidla a stroje sloužící pro údržbu komunikací popsaná v tomto dokumentu.

**Vozíky** – přívěsné vozidlo nesoucí dopravní zařízení nebo zařízení předběžné výstrahy podle typu používaný jako výstražný vozík nebo předzvěstný vozík.

**Komunikační server** – server na straně provozovatele GPS jednotek, který sbírá data poskytovaná GPS jednotkami vozidel, podle níže uvedeného funkčního popisu a datového formátu a následně je předává do ISUDaS.

**Informační systém údržby dálnice a silnic (ISUDaS)** – informační systém sledování a kontrolu údržby komunikací ve správě ŘSD ČR.

**Dodavatelé údržby** – dodavatelé ŘSD ČR provádějící činnosti údržby.



Obrázek schematicky popisuje předpokládaný proces sběru, přenosu a předávání dat, který je předmětem tohoto dokumentu. Data jsou sbírána na úrovni vozidla pomocí jednotky GPS, která sleduje polohu pomocí satelitního systému GPS, snímá telemetrická data z vozidla popř. vozidlové nastavby a zpracovává tyto informace dále doplněné o data ze čtečky karet, pokud je dostupná. Data jsou následně pomocí mobilní sítě přenášena na komunikační server, kde jsou převedena do jednotného formátu (kap. 4) a konečně předána ke zpracování a uložení do ISUDaS.

## **3 FUNKČNÍ POPIS**

### **3.1 HW předpoklady**

Tato část definuje požadavky jednotky určené primárně do vozidel ŘSD. Pro dodavatele údržby jsou klíčové funkční požadavky popsány v dalších kapitolách (sběr, přenos a formát), nicméně parametry HW mohou využít jako doporučení pro správné funkce HW.

#### **3.1.1 GPS jednotka**

GPS jednotky musí splňovat tyto parametry:

- napájení universální v rozsahu 12/24 V, tj. vhodné do všech typů vozidel bez nutnosti použití převodníků napětí,
- teplotní rozsah od -25°C + 60°C,
- podpora připojení CAN sběrnice (FMS standard),
- GPS přijímač s vysokou citlivostí (doporučena podpora 2 sítí globálního družicového polohového systému),
- modem pro on-line přenos dat (GPRS nebo novější technologie),
- integrované akcelerační/decelerační čidlo,
- vnitřní paměť pro záznamy o kapacitě minimálně 40.000 záznamů,
- záložní napětí v případě výpadku napájení (minimálně 15 minut),
- možnost ukládat do záznamů servisní informace:
  - palubní napájení,
  - počet satelitů,
  - kvalita GSM signálu.
- jednotka musí být vybavena dostatečným počtem příslušných vstupů, aby bylo možné sledovat níže uvedené parametry z vozidla,
- nedostupnost GSM sítě - v případě výpadku nebo nedostupnosti mobilní sítě musí být data ukládána v jednotce GPS a po připojení do domovské sítě okamžitě odeslána,
- GPS jednotka musí odesílat uložená data od nejstarších záznamů po nejnovější.

### **3.2 Sběr dat na vozidle**

#### **3.2.1 Sledované parametry**

Hodnoty sledované jednotkou GPS nebo získávané z jiných systémů ve vozidle a sbírané jednotkou GPS pro zajištění přenosu. Všechna vozidla budou poskytovat povinně sledované hodnoty. Další parametry jsou závislé zejména na technické vyspělosti vozidla a jeho schopnosti předávat tyto data jednotce GPS. Ostatní parametry se liší v závislosti na typu vozidla resp. jeho nastavby. Níže je pro přehlednost uveden základní výpis sledovaných dat, které jsou následně přesně specifikovány v kapitole 4.

##### **3.2.1.1 Povinně sledované u všech vozidel a strojů**

- Datum, čas – vzniku záznamu,
- Kvalita signálu GSM,
- Počet satelitů,

- Jednoznačný identifikátor jednotky,
- Registrační značka vozidla
- Druh vozidla (osobní, dodávkové, nákladní, traktor/stroj, vozík, osoba),
- ID řidiče/jméno řidiče (NE pro dodavatele),
- Číslo smlouvy (NE pro ŘSD, ANO pro dodavatele)
- Identifikátor vozidla,
- Nesená nástavba (sypač, sekačka, samosběr, kropice, valník, nosič kontejnerů, ostatní)
- Zapnuté zapalování (klíček),
- Zeměpisná poloha,
- Aktuální rychlost z GPS,
- Aktuální rychlost z tachometru z GPS,
- Aktuální rychlost z CAN sběrnice,
- Aktuální stav tachometru z GPS,
- Aktuální stav tachometru z tachometru,
- Aktuální stav tachometru z CAN sběrnice,
- Režim jízdy (zimní údržba, letní údržba, kontrolní jízda, inspekční jízda, jízda BESIP, služební jízda, DIO),
- Otáčky motoru, pouze u nákladních vozidel, strojů, popř. pokud dodávkové vozidlo umožňuje,
- Spotřeba PHM od předcházejícího záznamu (pro dodávkové, nákladní vozidla, traktor/stroj) (NE pro dodavatele),
- Palubní napětí (NE pro dodavatele),
- Sledování zapnutí majáku (pokud je jím vozidlo vybaveno).

### 3.2.1.2 *Data specificky podle vozidel:*

- **Sypač**
  - režim posypu (nesype, chemický posyp, chemický posyp se zkrápěním, inertní posyp, inertní posyp se zkrápěním, zkrápění)
  - stav plužení,
  - gramáž posypu,
  - aktuální nastavená šíře posypu,
  - spotřeba materiálu (chemického, inertního, solanky),
- **Sekačka**
  - činností cepáku hlavní kosa,
  - činností cepáku druhé kosa,
  - činností cepáku třetí kosa,
- **Samosběr**
  - válcové koště,
  - levé boční koště,
  - pravé boční koště,
  - turbína/sání,
  - spuštěná šachta,
- **Kropicí vůz**
  - levý splach,
  - pravý splach,
  - střední splach,
  - mlžení (ozónu),
  - čerpadla, (popř. čištění propustků, čištění vpustí)

- **Vozík**
  - výstražná světla/šipka zapnuto,
  - režim zapnuté šipky (doleva, doprava, dolů),
  - rampa nahoře,
  - napětí akumulátoru
- **Další typy vozidel/nástaveb**

Vždy se sleduje činnost nastavby popř. stroje provádějící činnost, pro kterou je určena v rozsahu pracuje/nepracuje. Typy nástaveb popř. strojů:

- univerzální nosič, nástavba (pokud není specifikován v jiných činnostech):
  - mytí značek
  - mytí směrových sloupků
  - mytí nástavců na svodidla
  - mytí baliset
  - mytí svodidel
  - čištění propustků
  - čištění vpustí
  - tlaková voda
  - čištění
  - seřezávání krajnic
  - hloubení příkopů
  - oprava silničních svahů
- jeřáb
  - činnost nastavby
- plošina
  - činnost nastavby
- nakladač
  - práce vozidla (otáčky motoru větší než 0)
- samopojízdný značkovací stroj
  - práce vozidla
- samojízdný stroj pro nedestruktivní odstraňování VDZ
  - práce vozidla
- válec
  - práce vozidla
- finišer
  - práce vozidla
- distributor
  - práce vozidla
- fréza
  - práce vozidla

### **3.2.2 Průběh sběru dat**

Jednotka musí být schopna zaznamenávat data na základě těchto parametrů:

- Po čase - nastavení max. 10 vteřin při jízdě,
- Po ujeté vzdálenosti - (minimální nastavitelný interval 10 m),
- Po změně azimutu - doporučené nastavení 10°.

Specifická je situace vozíků, a proto je třeba specifické nastavení:



- Je v provozu (zapnutá jakákoliv výstraha)
  - Po čase - nastavení max. 60 vteřin,
  - Po ujeté vzdálenosti - nastavení 200 m,
  - Po změně azimutu - doporučené nastavení 10°.
- Není v provozu (klidový režim)
  - Po ujeté vzdálenosti - nastavení 200 m,
  - Po změně azimutu doporučené nastavení 10°.

Pro sběr dat musí být splněn alespoň jeden z uvedených parametrů.

### **3.3 Předávání dat do systému ŘSD ČR**

#### **3.3.1 Frekvence**

Předávání dat do systému ŘSD ČR musí být realizováno okamžitě s maximálním zpožděním 60 sekund od vzniku dat (platí při dostupnosti signálu GSM, jinak v co nejkratším čase po získání signálu).

#### **3.3.2 Mechanismus**

Data budou předávána na rozhraní ŘSD ČR, které se bude nacházet na rozhraních popsanych v kapitole 3.4 v níže popsaném datovém formátu a to vždy v pořadí od nejstarších záznamů po nejnovější.

#### **3.3.3 Obsah předávaných dat**

Data budou odpovídat datům, která vznikají na GPS.

### **3.4 Technická rozhraní pro příjem dat v prostředí ŘSD**

ŘSD nabízí možnost předávat data na jedno nebo více ze tří nabízených technických rozhraní, lišících se podporovaným protokolem komunikace. Rozhraní jsou označena jako:

#### **3.4.1 E – rozhraní pro SOAP komunikaci**

Adresa produkční služby: <https://e-wso2-prod.rsd.cz/transform-gps>

Adresa testovací služby: <https://e-wso2-test.rsd.cz/transform-gps>

Za účelem volání této služby není nutná autentizace.

Předpokládáme, že:

- maximální počet požadavků (request) zaslaných na tuto službu za 1 sekundu je 10. Jedná se o součet za všechny uživatele této služby. V případě vyššího využití může docházet k chybě při zpracování. V tomto případě, by klientská aplikace obdržela chybový HTTP status kód (např. 500 nebo 503).
- velikost jedné XML zprávy (request body) bude max. 10 kB (cca 18 záznamů činnosti GPS jednotek, tj. elementů CARINFO)

Poznámka: V případě odeslání většího objemu GPS dat (např. zaslání sady sdružených dat za uplynulé fakturační období) na službu Transform GPS je vhodné data rozložit jednotlivé požadavky (request) v čase tak, aby zatížení sběrnice služby bylo pokud možno rovnoměrné. Je třeba mít na paměti, že takový způsob použití rozhraní je mimořádný a musí být vždy předem projednán s provozovatelem viz. body 3.3.1 a 8.2 tohoto dokumentu.

### 3.4.1.1 Vstupní data E-rozhraní

Sběrnice umožňuje zpracovat GPS data ve 2 formátech:

#### 3.4.1.1.1 GPS data bez SOAP obálky

- formát: XML, kódování UTF-8
- obsah zprávy: kořenový element DOC, tento může obsahovat sadu GPS dat (tj. několik elementů CARINFO)
- Příklad zprávy (za účelem přehlednosti byly ze zprávy vynechány některé elementy)

```
<?xml version="1.0" encoding="utf-8"?>
<DOC clientid="1234">
  <GENTIME>2022-08-12T15:25:00+01:00</GENTIME>
  <CARINFO mvrp="1AS2345" type="2" driver="Novotný František">
    <SCANTIME>2022-08-12T14:00:00+01:00</SCANTIME>
    ...
  </CARINFO>
</DOC>
```

#### 3.4.1.1.2 GPS data v SOAP obálce

- podobné jako předchozí bod, s tím rozdílem, že element DOC je uvedený v SOAP obálce.
- Příklad zprávy

```
<?xml version='1.0' encoding='utf-8'?>
<soap:Envelope xmlns:soap="http://schemas.xmlsoap.org/soap/envelope/"
xmlns:xsd="http://www.w3.org/2001/XMLSchema"
xmlns:xsi="http://www.w3.org/2001/XMLSchema-instance">
  <soap:Body>
    <ReadXml xmlns="http://tempuri.org/">
      <sourceXml>
        <![CDATA[<?xml version="1.0" encoding="utf-16"?>
          <DOC clientid="1234567">
            ...
          </DOC>
        ]]>
      </sourceXml>
    </ReadXml>
  </soap:Body>
</soap:Envelope>
```

### 3.4.1.2 Zpracování zprávy na E-rozhraní

1. Příchozí XML zpráva je auditována
2. GPS data jsou extrahována z XML zprávy (v případě že GPS data jsou v SOAP obálce).
3. GPS data jsou transformována pomocí XSLT šablony.
  - a. Tímto se provádí převod ze starého formátu GPS dat do nového XML formátu.
  - b. Hodnoty některých atributů jsou mapovány z číselníku pro starý formát do atributu v novém formátu.
  - c. Když příchozí zpráva obsahovala několik elementů CARINFO, výstupní zpráva zasláná na GPS server obsahuje několik elementů GPSDATA.
4. V případě, že data byla přijata v očekávaném formátu a byla korektně transformována, je XML zpráva v novém formátu zaslána na GPS server přes REST službu k dalšímu zpracování.
5. Sběrnice vrací odpověď klientské aplikaci.

### 3.4.1.3 Odpověď sběrnice na E-rozhraní

1. V případě, že GPS data byla úspěšně přijata a transformována do nového formátu, vrací se odpověď s HTTP statusem 200 (OK). Sběrnice vrací HTTP status 200 i v případě, že GPS data sice byla úspěšně transformována, ale došlo k chybě při jejich předání přes REST službu na GPS server, v takovém případě se jedná o interní chybu zpracování, která je ošetřena, auditována a zpráva je zapsána do diskové mezipaměti, kde čeká na nové předání službě REST. Pro klientskou aplikaci je považována za úspěšně doručenou.
2. V případě že došlo k chybě (např. když GPS data nejsou ve správném formátu), sběrnice vrací status 5XX (Internal Server Error). Klientské aplikace tedy mohou rozpoznat, že došlo k chybě při transformaci tak, že HTTP status kód má hodnotu 5XX. Kde X představuje libovolnou číslici 0-9.

Odpověď se liší dle typu příchozí zprávy.

#### 3.4.1.3.1 Odpověď sběrnice na E-rozhraní v případě, že se nezpracovává SOAP request

V případě že převod do nového formátu proběhl úspěšně

- HTTP status kód: 200 (OK)
- formát odpovědi: zpráva je prázdná

V případě, že došlo k nějaké chybě (např. když v příchozí zprávě chybí ukončující značka)

- HTTP status kód: 5XX (Internal Server Error)
- formát odpovědi: JSON
- obsah zprávy:

```
{
  "Error": true
}
```

#### 3.4.1.3.2 Odpověď sběrnice na E-rozhraní na SOAP request

- formát zprávy: XML
- content-type: text/xml
- HTTP status kód:
- proběhla-li transformace úspěšně: 200 (OK)
- v případě chyby: 5XX (Internal Server Error)

Obsah zprávy je stejný v případě úspěšné transformace zprávy i v případě chybného formátu příchozí zprávy:

```
<soapenv:Envelope
xmlns:soapenv="http://schemas.xmlsoap.org/soap/envelope/">
  <soapenv:Body>
    <soap:Envelope xmlns:xsi="http://www.w3.org/2001/XMLSchema-
instance" xmlns:xsd="http://www.w3.org/2001/XMLSchema"
xmlns:soap="http://schemas.xmlsoap.org/soap/envelope/">
      <soap:Body>
        <ReadXmlResponse xmlns="http://tempuri.org/" />
      </soap:Body>
    </soap:Envelope>
```

```
</soapenv:Body>  
</soapenv:Envelope>
```

### **3.4.2 S – rozhraní pasivního TCP Socketu**

Adresa produkční služby: [gps.rsd.cz](http://gps.rsd.cz)

Adresa testovací služby: [gps-test.rsd.cz](http://gps-test.rsd.cz)

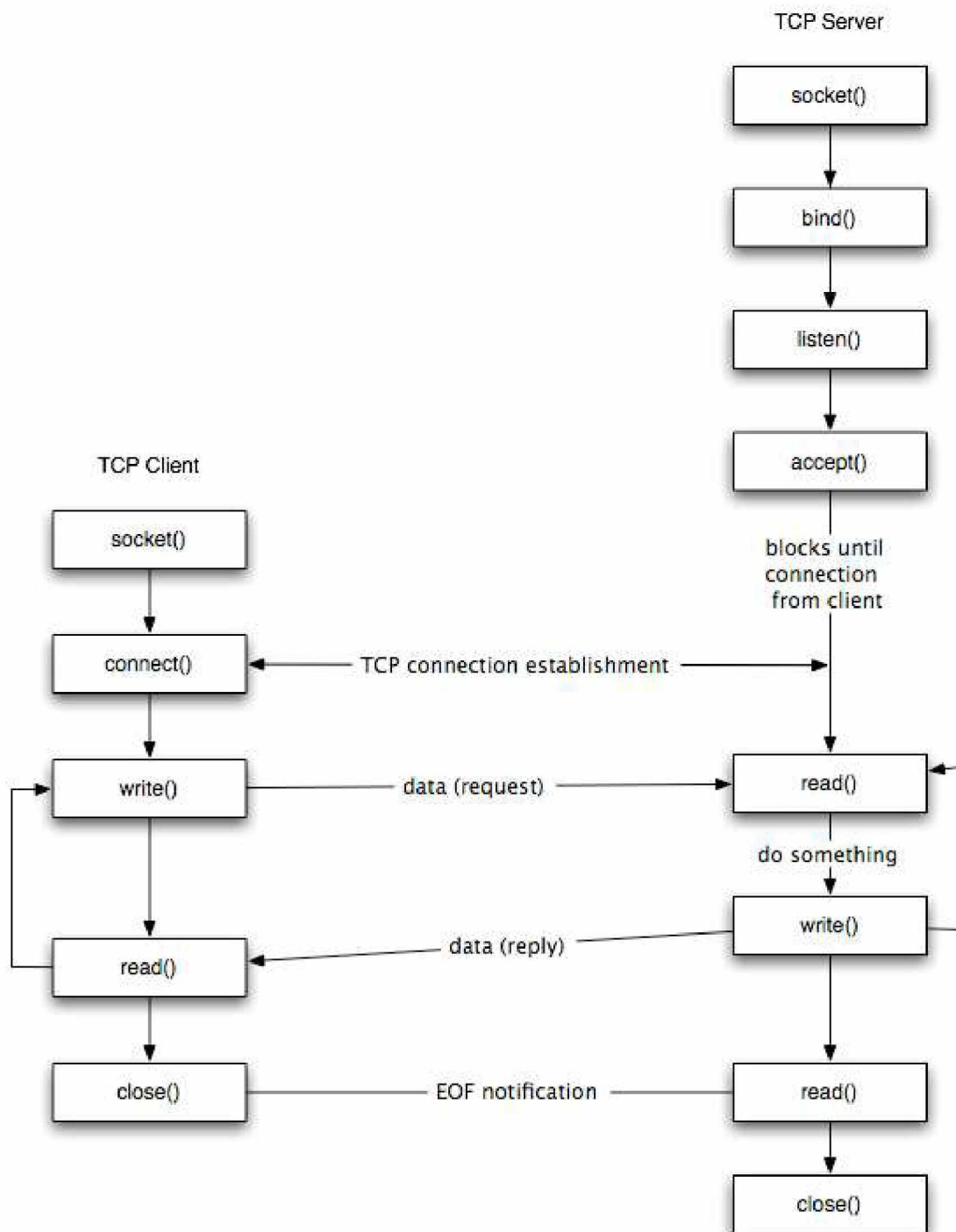
Za účelem volání této služby není nutná autentizace.

Předpokládáme, že:

- Klientská aplikace bude přijímat odpověď a data považovat za odeslaná až v případě potvrzení zprávou „OK“ jako data(reply) a dodržovat komunikační schéma uvedené v bodu 3.4.2.1. tohoto dokumentu – část TCP Client
- Klientská aplikace bude kromě chyb komunikačního protokolu TCP/IP reagovat na odpovědi specifikující chyby dat které jsou zasílány jako odpověď na komunikaci a popsány, včetně požadované reakce klienta v bodu 3.4.2.3 tohoto dokumentu
- Klientská aplikace nebude zbytečně resetovat nebo uzavírat spojení v průběhu odesílání zpráv – v rámci jednoho navázaného spojení je možné odesílat další zprávy téměř bez omezení – jak vyplývá z komunikačního diagramu v bodu 3.4.2.1. tohoto dokumentu, a to opakováním činností data(request) a čekáním na data(reply), vyhodnocení data(reply) a další aktivitou data(request) dle v bodu 3.4.2.3 tohoto dokumentu
- Klientská aplikace omezí velikost jedné odesílané zprávy data(request) na maximálně 512 KB, nebo na velikost, nevyžadující při nízké kvalitě linky a pomalé konektivitě a přenos delší než 3 sekundy
- Klientská aplikace nebude z jednoho klienta (nikoliv IP adresy) navazovat více než 3 spojení za sekundu (nejedná se o bloky zpráv, ale opravdu o spojení)
- Klientská aplikace bude respektovat limit max. 10 konkurentních spojení a umět reagovat na odmítnutí spojení – v případě potřeby dojde k navýšení kapacity škálováním do šířky a load balancerem na straně poskytovatele na vyžádání od provozovatele, při doložení mimořádných okolností.

Poznámka: Řešení bylo navrženo na rovnoměrnou komunikaci s jednotlivými GPS jednotkami, koncentrace a dávkové zasílání může znamenat přetížení. V případě odeslání většího objemu GPS dat (např. zaslání sady sdružených dat za uplynulé fakturační období) je vhodné data rozložit jednotlivé požadavky data(request) v čase tak, aby zatížení TCP Socket kanálu bylo pokud možno rovnoměrné. Je třeba mít na paměti, že takový způsob použití rozhraní je mimořádný a musí být vždy předem projednán s provozovatelem viz. body 3.3.1 a 8.2 tohoto dokumentu.

### 3.4.2.1 Blokové komunikační schéma pro S-rozhraní



### 3.4.2.2 Data request

- formát: XML, kódování UTF-8
- obsah zprávy: kořenový element DOC, tento může obsahovat sadu GPS dat (tj. několik elementů GPSDATA)
- Příklad zprávy (za účelem přehlednosti byly ze zprávy vynechány některé elementy)

```
<?xml version="1.0" encoding="utf-8"?>
<DOC ...>
  <GPSDATA ...>
    * * *
  </GPSDATA>
  <GPSDATA ...>
    * * *
  </GPSDATA>
  .
  .
  .
</DOC>
```

### 3.4.2.3 Data reply

Data(reply)	Význam	Požadovaná reakce klienta
OK	Doručeno korektně	Odeslání další zprávy
433	Socket – neplatný obsah zprávy, neúplná zpráva neobsahující konec</DOC>	Odstranění zprávy z odesílání, odeslání další zprávy v pořadí
Jakýkoli v jiný text libovolné délky	Selhání podřízeného TCP severu	Opakování odesílané zprávy s prodlevou >300ms

### 3.4.3 R – rozhraní pro REST komunikaci protokolem http 2.0

Probíhá implementace rozhraní pro použití - jeho specifikace, jakož i podmínky provozu budou upřesněny dodatkem při jeho zprovoznění.

## 4 POPIS DAT A FORMÁT

Data budou předávána v obecném a standardizovaném formátu XML (Extensible Markup Language).

Kompletní popis dat pro všechna vozidla vyplývá z níže uvedené tabulky, kde jsou také uvedeny popisy, hodnoty, kterých nabývají, jednotky a informace v jakých případech jsou dané parametry povinné. V případě, že je nějaká odlišnost mezi vozidly ŘSD ČR a dodavatelů údržby, je toto uvedeno v posledním sloupci. Použití je pak dáno uvedenými příklady.

Název	Atribut	Popis	Formát	Rozsah hodnot	Jednotky	Povinný
<b>xml</b>		Záhlavní XML dokumentu				ANO
<b>Příklad:</b>	<?xml version="1.0" encoding="utf-8" ?>					
<b>GPSDATA</b>						ANO
<b>Příklad:</b>	<GPSDATA>					
<b>CREATED</b>		Čas vygenerování	YYYY-MM-DDTHH:MM:SS+HH:MM			ANO
<b>Příklad:</b>	<CREATED>2014-05-27T14:18:31+01:00</CREATED>					
<b>GPSRECORD</b>	<b>gpstime</b>	Reálný čas, kdy byl záznam pořízen v GPS jednotce v SEČ (SELČ)	YYYY-MM-DDTHH:MM:SS+HH:MM			ANO
	<b>gsmsignal</b>	Kvalita signálu GSM (0-5, 0=bez signálu, 5=silný signál)	Číslo	0-5		ANO
	<b>satellitecount</b>	Počet satelitů	Číslo	Kladné celé číslo		ANO
	<b>gpsunitid</b>	Jednoznačný identifikátor GPS jednotky	Číslo	Kladné celé číslo		ANO
<b>Příklad:</b>	<GPSRECORD gpstime="2018-05-27T14:18:01+01:00" gsmsignal="5" satellitecount="9" gpsunitid="56598545875441">					

Název	Atribut	Popis	Formát	Rozsah hodnot	Jednotky	Povinný
<b>VEHICLEINFO</b>	<b>Rz</b>	Registrační značka vozidla	Text			ANO
	<b>Type</b>	Druh vozidla	Číslo dle rozsahu	1 = Osobní vozidlo		ANO
				2 = Dodávkové vozidlo		
				3 = Nákladní vozidlo		
				4 = Traktor / stroj		
				5 = Přívěsný vozík		
				6 = Osoba		
	<b>Driverid</b>	ID řidiče	Číslo	Kladné celé číslo dle databáze zadavatele		ANO, NE dodavatelé údržby
	<b>Driver</b>	Jméno a příjmení řidiče	Text			NE, ANO dodavatelé údržby
	<b>Company</b>	Název dodavatele	Text			NE, ANO dodavatelé údržby
	<b>idvehicleorig</b>	Identifikátor vozidla	Číslo	Kladné celé číslo		ANO
	<b>technology</b>	Nesená nástavba	Číslo dle rozsahu	1 = sypač		ANO, pouze u VEHICLEINFO/type = 2,3,4
				2 = sekačka		
				3 = samosběr		
				4 = kropice		
				5 = valník		
				6 = nosič kontejnerů		
				7 = ostatní		
<b>Příklad:</b>	<code>&lt;VEHICLEINFO rz="2AH5487" type="2" driverid="215487" driver="Jan Novak" company="Firmaxyz" idvehicleorig="5658478" technology="5" /&gt;</code>					



Název	Atribut	Popis	Formát	Rozsah hodnot	Jednotky	Povinný
<b>POSITIONINFO</b>	<b>Ignition</b>	Zapnuté zapalování (klíček)	bit	false/true		ANO, pouze u VEHICLEINFO/type = 1,2,3,4
	<b>Longitude</b>	Zeměpisná délka ve formátu WGS84	dd.ddddddd	Kladné reálné číslo		ANO
	<b>Latitude</b>	Zeměpisná šířka ve formátu WGS84	dd.ddddddd	Kladné reálné číslo		ANO
	<b>Speedgps</b>	Aktuální rychlost z GPS	Číslo	Kladné reálné číslo, 1 desetinné místo	km/h	ANO
	<b>speedtach</b>	Aktuální rychlost z tachografu	Číslo	Kladné reálné číslo, 1 desetinné místo	km/h	ANO, pokud vozidlo umožňuje, platí pouze u VEHICLEINFO/type = 1,2,3,4
	<b>Speedcan</b>	Aktuální rychlost z CAN sběrnice	Číslo	Kladné reálné číslo, 1 desetinné místo	km/h	ANO, pokud vozidlo umožňuje, platí pouze u VEHICLEINFO/type = 1,2,3,4
	<b>Tachogps</b>	Aktuální stav tachometru	Číslo	Kladné reálné číslo, 3 desetinná místa (2568.125 km)	km	ANO, platí pouze u VEHICLEINFO/type = 1,2,3,4,5
	<b>tachotach</b>	Aktuální stav tachometru z tachografu	Číslo	Kladné reálné číslo, 3 desetinná místa (2568.125 km)	km	ANO, pokud vozidlo umožňuje, platí pouze u VEHICLEINFO/type = 2,3,4
	<b>Tachocan</b>	Aktuální stav tachometru z CAN sběrnice	Číslo	Kladné reálné číslo, 3 desetinná místa (2568.125 km)	km	ANO, pokud vozidlo umožňuje, platí pouze u VEHICLEINFO/type = 1,2,3,4
	<b>modedrive</b>	Režim jízdy	Číslo dle rozsahu	1 = zimní údržba 2 = běžná údržba 3 = kontrolní jízda 4 = inspekční jízda 5 = jízda BESIP 6 = služební jízda 7 = DIO		ANO
<b>Příklad:</b>	<POSITIONINFO ignition="true" longitude="14.578964" latitude="51.100894" speedgps="22.3" speedtach="23.8" speedcan="22.3" tachogps="2568.125" tachotach="2568.125" tachocan="2568.125" modedrive="2" />					

Název	Atribut	Popis	Formát	Rozsah hodnot	Jednotky	Povinný
SPREADINGINFO	spreadingmode	Režim posypu	Číslo dle rozsahu	1 = vozidlo není vybaveno sypačem 2 = nesype 3 = chemický posyp 4 = chemický posyp se zkrápěním 5 = inertní posyp 6 = inertní posyp se zkrápěním 7 = zkrápění		ANO, pokud VEHICLEINFO/type =2,3,4 a VEHICLEINFO/technology = 1
	Plow	Stav plužení	bit	false/true		ANO, pokud VEHICLEINFO/type =2,3,4 a VEHICLEINFO/technology = 1
	Gram	Aktuální gramáž posypu (g/m2)	Číslo		g/m2	ANO, pokud VEHICLEINFO/type =2,3,4 a VEHICLEINFO/technology = 1 a pokud je SPREADINGINFO/spreadingmode > 2
	Widthleft	Aktuální nastavené šíře posypu doleva (m)	Číslo	Kladné reálné číslo, 1 desetinné místo	m	ANO, pokud VEHICLEINFO/type =2,3,4 a VEHICLEINFO/technology = 1 a pokud je SPREADINGINFO/spreadingmode > 2
	widthright	Aktuální nastavené šíře posypu doprava (m)	Číslo	Kladné reálné číslo, 1 desetinné místo	m	ANO, pokud VEHICLEINFO/type =2,3,4 a VEHICLEINFO/technology = 1 a pokud je SPREADINGINFO/spreadingmode > 2
	Sumsalt	Spotřeba chemického materiálu od předchozího záznamu (t)	Číslo	Kladné reálné číslo, 3 desetinné místo	t	ANO, pokud VEHICLEINFO/type =2,3,4 a VEHICLEINFO/technology = 1
	Suminert	Spotřeba inertního materiálu od předchozího záznamu (t)	Číslo	Kladné reálné číslo, 3 desetinné místo	t	ANO, pokud VEHICLEINFO/type =2,3,4 a VEHICLEINFO/technology = 1
	Sumbrine	Spotřeba solanky od předchozího záznamu (l)	Číslo	Kladné celé číslo	l	ANO, pokud VEHICLEINFO/type =2,3,4 a VEHICLEINFO/technology = 1
Příklad:	<SPREADINGINFO spreadingmode="3" plow="true" gram="60" widthleft="2.5" widthright="1.5" sumsalt="0.123" suminert="0.132" sumbrine="33" />					

Název	Atribut	Popis	Formát	Rozsah hodnot	Jednotky	Povinný
<b>CUTSINFO</b>	<b>cuts1</b>	Sledování činnosti cepáku hlavní kosa	bit	false/true		ANO, pokud je VEHICLEINFO/technology = 2
	<b>cuts2</b>	Sledování činnosti cepáku druhé kosa	bit	false/true		ANO, pokud je VEHICLEINFO/technology = 2
	<b>cuts3</b>	Sledování činnosti třetí kosa	bit	false/true		ANO, pokud je VEHICLEINFO/technology = 2
<b>Příklad:</b>	<code>&lt;CUTSINFO cuts1="true" cuts2="false" cuts3="false" /&gt;</code>					
<b>SWEEPSINFO</b>	<b>centralbroom</b>	Sledování činnosti válcového koštěte	bit	false/true		ANO, pokud je VEHICLEINFO/technology = 3
	<b>leftbroom</b>	Sledování činnosti levého koštěte	bit	false/true		ANO, pokud je VEHICLEINFO/technology = 3
	<b>rightbroom</b>	Sledování činnosti pravého koštěte	bit	false/true		ANO, pokud je VEHICLEINFO/technology = 3
	<b>Turbine</b>	Sledování turbíny	bit	false/true		ANO, pokud je VEHICLEINFO/technology = 3
	<b>runningshaft</b>	Sledování spuštění šachty	bit	false/true		ANO, pokud je VEHICLEINFO/technology = 3
<b>Příklad:</b>	<code>&lt;SWEEPSINFO centralbroom="true" leftbroom="true" rightbroom="true" turbine="true" runningshaft="true" /&gt;</code>					
<b>SPRINKLERSINFO</b>	<b>leftflushing</b>	Sledování činnosti levého splachu	bit	false/true		ANO, pokud je VEHICLEINFO/technology = 4
	<b>rightflushing</b>	Sledování činnosti pravého splachu	bit	false/true		ANO, pokud je VEHICLEINFO/technology = 4
	<b>centralflushing</b>	Sledování činnosti středního splachu	bit	false/true		ANO, pokud je VEHICLEINFO/technology = 4
	<b>Misting</b>	Sledování činnosti mlžení (ozónu)	bit	false/true		ANO, pokud je VEHICLEINFO/technology = 4
	<b>Pump</b>	Sledování činnosti čerpadla	bit	false/true		ANO, pokud je VEHICLEINFO/technology = 4
<b>Příklad:</b>	<code>&lt;SPRINKLERSINFO leftflushing="true" rightflushing="true" centralflushing="true" misting="true" pump="true" /&gt;</code>					

Název	Atribut	Popis	Formát	Rozsah hodnot	Jednotky	Povinný
<b>LIGHTTRAILER</b>	<b>Lighton</b>	Světelná šipka zapnutá	bit	false/true		ANO, pokud VEHICLEINFO/type=5
	<b>modearrow</b>	Režim zapnuté šipky	Číslo dle rozsahu	0=není zapnutá		ANO, pokud VEHICLEINFO/type=5
				1= šipka doleva		
				2= šipka doprava		
				3=šipka dolů		
<b>akuvoltage</b>	Napětí akumulátorů výstražného zařízení (V)	Číslo	Kladné reálné číslo, jedno desetinné místo (např. 12.4 V)	V	ANO, pokud VEHICLEINFO/type=5	
<b>Rampup</b>	Sledování zvednuté světelné rampy	bit	false/true		ANO, pokud VEHICLEINFO/type=5	
<b>Crash</b>	Podezření na střet s cizím vozidlem	bit	false/true		NE	
<b>Příklad:</b>	<LIGHTTRAILER lighton="true" modearrow="1" akuvoltage="25.6" rampup="true" crash ="false" />					
<b>TEMPERATURE</b>	<b>Tempair</b>	Teplota vzduchu °C	Číslo	Reálné číslo, 1 desetinné místo	°C	NE
	<b>Temproad</b>	Teplota vozovky °C	Číslo	Reálné číslo, 1 desetinné místo	°C	NE
<b>Příklad:</b>	<TEMPERATURE tempair="22.3" temproad="20.2" />					

Název	Atribut	Popis	Formát	Rozsah hodnot	Jednotky	Povinný
<b>WORKINFO</b>	<b>carrier</b>	Sledování činností nastavby (mytí značek, mytí směrových sloupků, mytí nástavců na svodidla, mytí baliset, mytí svodidel, čištění propustků, čištění vpustí, příkopová fréza, seřezávání krajnic, hloubení příkopů, opravy silničních svahů)	bit	false/true		ANO, pokud se jedná o vozidla/nástavby s povinností sledovat tyto činnosti a současně pro VEHICLEINFO/type=3, 4 a současně POSITIONINFO/modedrive =2
	<b>crane</b>	Sledování činností nastavby jeřábu	bit	false/true		ANO, pokud se jedná o vozidla/nástavby s povinností sledovat tyto činnosti a současně pro VEHICLEINFO/type=3, 4 a současně POSITIONINFO/modedrive =2
	<b>platform</b>	Sledování činností plošiny	bit	false/true		ANO, pokud se jedná o vozidla/nástavby s povinností sledovat tyto činnosti a současně pro VEHICLEINFO/type=3, 4 a současně POSITIONINFO/modedrive =2
	<b>loading</b>	Sledování činností nakladače (otáčky motoru > 0)	bit	false/true		ANO, pokud se jedná o vozidla/nástavby s povinností sledovat tyto činnosti a současně pro VEHICLEINFO/type=4 a současně POSITIONINFO/modedrive =2
	<b>roadmarking</b>	Sledování činností samojízdného značkovacího stroje pro VDZ	bit	false/true		ANO, pokud se jedná o vozidla/nástavby s povinností sledovat tyto činnosti a současně pro VEHICLEINFO/type= 4 a současně POSITIONINFO/modedrive =2
	<b>removalmarking</b>	Sledování činností samojízdný stroj pro nedestruktivní odstraňování VDZ	bit	false/true		ANO, pokud se jedná o vozidla/nástavby s povinností sledovat tyto činnosti a současně pro VEHICLEINFO/type=3, 4 a současně POSITIONINFO/modedrive =2
	<b>roller</b>	Sledování činností válce (otáčky motoru > 0)	bit	false/true		ANO, pokud se jedná o vozidla/nástavby s povinností sledovat tyto činnosti a současně pro VEHICLEINFO/type=3, 4 a současně POSITIONINFO/modedrive =2

	<b>paverfinisher</b>	Sledování činností finišeru	bit	false/true		ANO, pokud se jedná o vozidla/nástavby s povinností sledovat tyto činnosti a současně pro VEHICLEINFO/type=3, 4 a současně POSITIONINFO/modedrive =2
	<b>distributionAB</b>	Sledování činností distributoru	bit	false/true		ANO, pokud se jedná o vozidla/nástavby s povinností sledovat tyto činnosti a současně pro VEHICLEINFO/type=3, 4 a současně POSITIONINFO/modedrive =2
	<b>milligcut</b>	Sledování činností frézy	bit	false/true		ANO, pokud se jedná o vozidla/nástavby s povinností sledovat tyto činnosti a současně pro VEHICLEINFO/type=3, 4 a současně POSITIONINFO/modedrive =2
<b>Příklad:</b>	<WORKINFO roller ="true"/>					

Název	Atribut	Popis	Formát	Rozsah hodnot	Jednotky	Povinný
<b>EXTENDEDINFO</b>	<b>Revs</b>	Počet otáček hlavního motoru podvozku od předchozího záznamu	Číslo	Kladné reálné číslo	ot	ANO, pokud VEHICLEINFO/type = 3,4 nebo VEHICLEINFO/type = 2 (vozidlo umožňuje) NE dodavatelé údržby
	<b>revsextension</b>	Počet otáček nastavbového motoru od předchozího záznamu	Číslo	Kladné reálné číslo	ot	NE
	<b>Fuel</b>	Spotřeba PHM od předchozího záznamu	Číslo	Kladné reálné číslo (5 desetinných míst)	litr	ANO, pokud je VEHICLEINFO/type = 2,3,4 a vozidlo umožňuje dodavatelé údržby NE
	<b>Levelphm</b>	Hladina PHM v nádrži v procentech objemu nádrže	Číslo	Kladné celé číslo 0-100 %	%	ANO, pokud je VEHICLEINFO/type = 2,3,4 a vozidlo umožňuje dodavatelé údržby NE
	<b>powervoltage</b>	Palubní napětí (V)	Číslo	Kladné reálné číslo, jedno desetinné místo (např. 13.6 V)	V	ANO, pokud je VEHICLEINFO/type = 1,2,3,4,5 dodavatelé údržby NE

	<b>lighthouse</b>	Sledování zapnutí majáků	bit	false/true	ANO, pokud je vozidlo vybaveno, pouze u VEHICLEINFO/type = 1,2,3,4
<b>Příklad:</b>	<code>&lt;EXTENDEDINFO revs="22" revsextension="" fuel="0.00223" levelphm="48" powervoltage="13.6" lighthouse="true" /&gt;</code>				

#### 4.1 Příklad XML záznamu

Pro ilustraci přikládáme příklad kompletního XML záznamu. Tento příklad je pouze ilustrační a má ukázat využití všech atributů a v praxi nemůže nastat.

```
<?xml version="1.0" encoding="utf-8" ?>
<GPSDATA>
  <CREATED>2018-05-27T14:18:31+01:00</CREATED>
  <GPSRECORD gpstime="2018-05-27T14:18:01+01:00" gsmSignal="5"
satellitecount="9" gpsunitid="56598545875441">
    <VEHICLEINFO rz="2AH5487" type="2" driverid="215487" driver="Jan
Novak" company="Firmaxyz" idvehicleorig="5658478" technology="5" />
    <POSITIONINFO ignition="true" longitude="14.578964"
latitude="51.100894" speedgps="22.3" speedtach="23.8"
speedcan="22.3" tachogps="2568.125" tachotach="2568.125"
tachocan="2568.125" modedrive="2" />
    <SPREADINGINFO spreadingmode="3" plow="true" gram="60"
widthleft="145.2" widthright="125.5" sumsalt="0.123" suminert="0.132"
sumbrine="1" />
    <CUTSINFO cuts1="true" cuts2="false" cuts3="false" />
    <SWEEPSINFO centralbroom="true" leftbroom="true" rightbroom="true"
turbine="true" runningshaft="true" />
    <SPRINKLERSINFO leftflushing="true" rightflushing="true"
centralflushing="true" misting="true" pump="true" />
    <LIGHTTRAILER lighton="true" modearrow="1" akuvoltage="25.6"
rampup="true" crash="false" />
    <TEMPERATURE tempair="22.3" temproad="20.2" />
    <EXTENDEDINFO revs="22" revsextension="" fuel="0.223" levelPHM="48"
powervoltage="25.6" lighthouse="true" />
  </GPSRECORD>
</GPSDATA>
```

## 5 POŽADAVKY NA DODAVATELE ÚDRŽBY

Dodavatelé údržby jsou povinni poskytovat dat do systému ISUDaS. Jejich vymezení je dáno níže uvedenou kapitolou.

### 5.1 Typy vozidel a požadovaná data

Popis vozidel provádějících určité činnosti, které zasílají popsaná data v požadovaném rozsahu. Kdy a jaká data jsou poskytována, je dáno kapitolou 4 a doplněno tímto popisem.



#### **5.1.1.1 Vozíky**

- všechny používané vozíky,
- poskytují povinně sledované parametry u všech vozidel a strojů a data specifická pro vozíky.

#### **5.1.1.2 Komunální vozidla**

- provádějící svoz odpadu,
- poskytují povinně sledované parametry u všech vozidel a strojů.

#### **5.1.1.3 Vozidla s nástavbami pro sečení trávy**

- vozidla provádějící sečení trávy,
- poskytují povinně sledované parametry u všech vozidel a strojů a data specifická pro sekačky.

#### **5.1.1.4 Odtahové služby**

- všechny odtahové služby, které jsou k odtahu přivolány ŘSD ČR,
- poskytují povinně sledované parametry u všech vozidel a strojů.

#### **5.1.1.5 Vozidla provádějící pravidelný servis**

- dodavatelé provádějící pravidelný servis zařízení (např. meteostanice, SOS hlásky, ZPI, PDZ, mýtný systém, apod.) na dálnicích minimálně ve lhůtě jednoho roku.
- poskytují povinně sledované parametry u všech vozidel a strojů.

### **5.2 Požadavky na předávání dat**

Data budou předávána vždy při poskytování údržby pro ŘSD ČR.

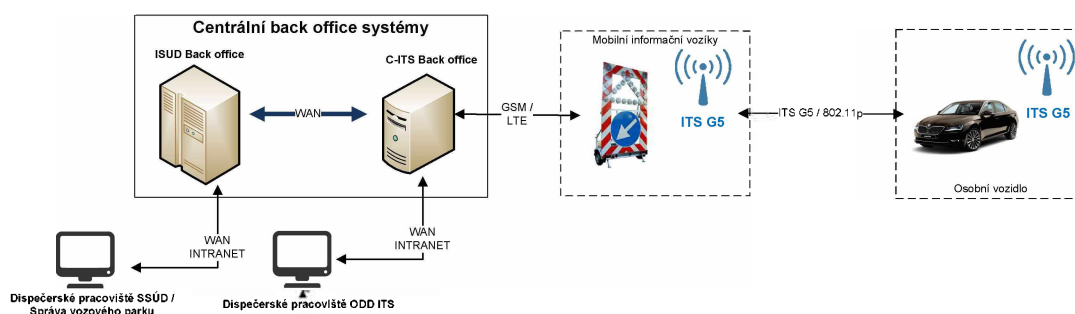
## 6 VYBAVENÍ VOZÍKŮ TELEMATICKOU JEDNOTKOU A POVINNOST PŘEDÁVÁNÍ DAT DO C-ITS SYSTÉMU

Telematická jednotka bude využita pro kooperativní a fleetové systémy, které Zadavatel v současné době buduje a které požadují monitorování funkčních, dopravních a provozních informací a jejich sběr, zpracování a distribuci dalším uživatelům. Telematické jednotky budou instalovány na všechny typy vozíků používaných při údržbě dálnic:

- výstražný vozík (dle PPK VOZ)
- předzvěstný vozík (dle PPK VOZ)
- informační vozíky v uzavírkách

Obecně budou, pro účely tohoto dokumentu, tyto vozíky nazývány „varovné a informační vozíky“.

Základní schéma datové výměny kooperativního a fleetového systému je znázorněno na obrázku níže.



## TELEMATICKÉ JEDNOTKY INSTALOVANÉ VE VAROVNÝCH A INFORMAČNÍCH VOZÍCÍCH BUDOU U:

- kooperativních a fleetových systémů vysílat data na C-ITS Back office pomocí GSM (LTE) v jednotném formátu (XML) dle požadavků uvedených v textu níže,
- kooperativních systémů vysílat ITS zprávy k účastníkům třetích stran pomocí standardu ITS-G5 (v místě umístění vozíku),
- kooperativních systémů přijímat ITS zprávy z C-ITS back office pomocí GSM (LTE) v jednotném formátu (MQTT) dle požadavků uvedených níže.

## KOOPERATIVNÍ SYSTÉMY (C-ITS)

Varovné a informační vozíky budou při údržbě dálnic používány vč. telematické C-ITS jednotky (RVU – Road Vehicle Unit) zajišťující poskytování služeb tzv. kooperativních inteligentních dopravních systémů (C-ITS). Tyto systémy jsou založeny na vzájemné komunikaci V2X, tzn. mezi vozidlem a infrastrukturou, popř. mezi vozidly navzájem. V rámci této komunikace dochází k obousměrné výměně dat mezi jednotkami umístěnými ve vozidlech (OBU), jednotkami na infrastruktuře (RSU) a jednotkami umístěnými ve vozidlech údržby a varovných a informačních vozících (RVU), přičemž je využíváno specifické DSRC technologie operující na frekvenci 5,9 GHz. Toto frekvenční pásmo bylo celosvětově vyhrazeno pro bezpečnostní aplikace v dopravě. V rámci této komunikace je využíváno IEEE standardu 802.11p, který byl v Evropě dále rozpracován do podoby standardu ITS-G5. Nad rámec ITS-G5 je pro přenos dat v C-ITS využíváno také stávajících datových sítí mobilních operátorů.

Smyslem kooperativních systémů v současné době je přinášet řidiči cílené, včasné a kvalitní informace o dění kolem něj a zároveň poskytovat správci komunikace aktuální informace o provozu. V dlouhodobém horizontu představují kooperativní systémy vývojový mezistupeň pro technologii automatizovaného řízení vozidel. Obecně kooperativní systémy zvyšují bezpečnost a plynulost dopravy a snižují její negativní vlivy na životní prostředí.

Komunikace mezi vozidlovými jednotkami a jednotkami na infrastruktuře, popř. mezi dvěma vozidlovými jednotkami navzájem, byla na mezinárodní úrovni standardizována. Příslušný standard v Evropě je označován jako ITS-G5, vychází ze standardu IEEE 802.11p a je definován v normách ETSI. Konkrétně jsou to:

- *ETSI ES 202 663 – European profile standard for the physical and medium access control layer of Intelligent Transport Systems operating in the 5 GHz frequency band*
- *ETSI EN 302 663 – Access layer specification for Intelligent Transport Systems operating in the 5 GHz frequency band*
- *ETSI TS 102 637 – Vehicular Communications; Basic Set of Applications*

V těchto předpisech jsou definovány i základní typy zpráv, které jsou v rámci standardu ITS-G5 generovány a posílány. Jsou to:

- **Cooperative Awareness Message (CAM)**

Zprávy CAM jsou generovány a odesílány periodicky až 10x za sekundu dle okolních podmínek. Poskytují základní informace o zařízení, které je vygenerovalo (OBU jednotka). Obsahují hlášení o přítomnosti, poloze a provozním stavu příslušného zařízení.

Specifikace zprávy CAM je detailně popsána v předpisu *ETSI TS 102 637-2 Specification of Cooperative Awareness Basic Service*. Jednotlivé atributy zprávy CAM jsou popsány ve standardu *ETSI TS 102 894-2 Applications and facilities layer common data dictionary*.

- **Decentralized Environmental Notification Message (DENM)**

Zprávy DENM jsou generovány pouze v případě výskytu nějaké události, jejich odeslání tedy musí přecházet nějaký spouštěč. Pomocí DENM zpráv se tedy přenášejí informace o mimořádných událostech, jako je práce na silnici, dopravní nehoda, kluzká vozovka, jízda v protisměru či jiný typ překážky. Zprávy DENM jsou vysílány periodicky, dokud je příslušná událost platná. K přerušení vysílání dojde buď v případě, že vyprší její přednastavená doba platnosti, nebo příslušná C-ITS jednotka vyšle speciální DENM zprávu, která zruší platnost dotyčné události.

Specifikace zprávy DENM je detailně popsána v předpisu *ETSI TS 102 637-3 Specification of Decentralized Environmental Notification Basic Service*. Jednotlivé atributy zprávy DENM jsou popsány ve standardu *ETSI TS 102 894-2 Applications and facilities layer common data dictionary*.

- **In-Vehicle Information (IVI)**

Zprávy IVI obecně slouží primárně pro přenos informací o statických a dynamických dopravních symbolech, např. dopravní symboly na portálech liniového řízení dopravy (LŘD), informačních portálech (ZPI/PDZ) a zařízeních pro provozní informace (ZPI) do vozidla. IVI zpráva neslouží pouze pro přenos zobrazovaných dopravních symbolů, ale také doplňkových textů (informační portály ZPI/PDZ). Zpráva IVI je periodicky vysílána až do vypršení doby její přednastavené platnosti, nebo do doby, než příslušná RSU jednotka vyšle speciální IVI zprávu, která zruší platnost daných vysílaných dopravních informací.

Specifikace IVI zprávy je detailně popsána v normě *ISO/TS 19321:2015 Intelligent transport systems – Cooperative ITS – Dictionary of in-vehicle information (IVI) data structure*. Pro kódování jednotlivých dopravních symbolů je používána knihovna definována v normě *ISO/TS 14823:2008 Traffic and travel information - Messages via media independent stationary dissemination systems - Graphic data dictionary for pre-trip and in-trip information dissemination systems*. Tento katalog zahrnuje běžné dopravní symboly, jejich číselný kód a doplňující informace.

### **ITS služba Road Works Warning**

Primárním cílem vybavování varovných a informačních vozíků C-ITS jednotkami je poskytování služby Road Works Warning (RWW), tj. varování řidičů před pracemi na dálnici. Smyslem této služby je včasné upozornit řidiče na práce na dálnici, které probíhají před ním na předpokládané trase.

Řidiči je prezentována informace o rozsahu prací a s nimi spojených dopravních omezeních (např. uzavření jízdnic pruhů, rychlostní omezení) ještě před tím, než je schopen práce fyzicky zpozorovat a uzpůsobit tomu svou jízdu. Jedná se o doplňkovou službu k již existujícím informacím o pracích na silnici distribuovaných jinými kanály (rozhlasové dopravní zpravodajství, RDS-TMC, atd.), která je zaměřená na lokalizované konkrétní informace v blízkém okolí příslušných prací. Výrazně se tím redukuje riziko vzniku nehody na začátku pracovních míst (např. náraz do mobilního výstražného vozíku) a tím se výrazně zvýší i bezpečnost pracovníků údržby pohybujících se v místě prací.

Služba může být poskytována ve 2 základních režimech:

#### **Lokální režim**

V rámci tohoto řešení je informace o pracích na silnici generována a vysílána jednotkou C-ITS čistě na základě dat z vozíku (poloha, stav zobrazovaných symbolů). Scénář probíhá zcela autonomně bez komunikace s externími prvky.

#### **Síťový režim**

V tomto režimu dochází ke spojení s centrálním prvkem C-ITS systému – tzv. C-ITS back office, který C-ITS jednotku na vozíku poveluje ke generování a vysílání konkrétní informace. Spojení s C-ITS back office je realizováno prostřednictvím sítí mobilních operátorů.

#### **Funkční specifikace služby RWW**

Varování před pracemi na silnici v rámci služby RWW bude řidičům přenášeno pomocí standardizované zprávy DENM. Jednotlivé parametry DENM zprávy a jejich použití v rámci služby RWW jsou popsány v dokumentech „*Harmonised C-ITS Specifications for Europe*“ platformy C-ROADS dostupných na webových stránkách [www.c-roads.eu](http://www.c-roads.eu).

Funkční scénář služby RWW je následující:

1. Vysílání DENM zpráv je spuštěno zvednutím rampy vozíku
2. V případě lokálního režimu jsou jednotlivé atributy DENM vyplněny na základě informací z vozíku
3. V případě síťového režimu jsou jednotlivé atributy DENM vyplněny na základě informací z C-ITS back office
4. Atributy vysílané DENM zprávy jsou upraveny v okamžiku změny polohy vozíku nebo změny vstupního parametru (změna zobrazovaného symbolu, povel z C-ITS back office)
5. Vysílání DENM zprávy je ukončeno sklopením rampy vozíku nebo pokynem z C-ITS back office

#### **Specifikace telematických C-ITS jednotek (RVU)**

Požaduje se, aby byl vozík vybaven RVU jednotkou zajišťující:

- Provoz lokálního režimu služby RWW v plném rozsahu
- Podporu síťového režimu služby RWW, tj. možnost tvorby a úpravy zpráv na základě informací z C-ITS back office ŘSD. Komunikaci s C-ITS back office bude založena na ASN.1 serializaci UPER standardních C-ITS zpráv dle ETSI, vč. požadavků na bezpečnost dle ETSI TS

103 097 (SecuredMessage). Na transportní vrstvě bude využito vhodného protokolu (např. UDP nebo MQTT).

- Fleetové služby

### **Funkční požadavky**

- RVU jednotka musí komunikovat s okolními C-ITS jednotkami pomocí ITS-G5 komunikace definované v předpisu ETSI EN 302 663.
- RVU jednotka musí být schopna zašifrovat/dešifrovat ITS-G5 zprávy pomocí protokolu Geo Network (GN) definovaného v předpisech ETSI EN 302 636 1, 2, 3, 4, 6.
- RVU jednotka musí být schopna zašifrovat/dešifrovat ITS-G5 zprávy pomocí protokolu Basic Transport Protocol (BTP) definovaného v předpisu ETSI EN 302 636 5.
- RVU jednotka musí být schopna šifrovat/dešifrovat a přijímat/odesílat CAM pakety z/do okolních C-ITS jednotek.
- RVU jednotka musí být schopna šifrovat/dešifrovat a odesílat/přijímat DENM pakety pomocí protokolu Geo Broadcast Mode z/do okolních C-ITS jednotek definovaném v předpisu ETSI 103301.
- RVU jednotka musí být schopna generovat DENM zprávy na základě dat z řídicích systémů vozíku.
- RVU jednotka musí být schopna poslat vygenerované zprávy DENM do C-ITS back office (v síťovém režimu).
- RVU jednotka musí být schopna přijímat povely z C-ITS back office a na základě nich generovat DENM zprávy (v síťovém režimu).
- RVU jednotka musí být schopna na základě speciální CAM zprávy z RSU aktivovat koexistenční mód v ochranných zónách mýtných bran (viz dokumenty *Harmonised C-ITS Specifications for Europe*, kapitola „*Koexistence*“). Zároveň musí být možnost uložit do paměti jednotky až 16 poloh mýtných bran.
- RVU jednotka musí být schopna vytvářet atribut „*Traces*“ zprávy DENM na základě interních prostorových dat uložených v paměti jednotky. Bližší informace o parametru „*Traces*“ jsou k dispozici v dokumentech „*Harmonised C-ITS Specifications for Europe*“.
- RVU jednotka musí být vzdáleně konfigurovatelná včetně updatu firmwaru.
- RVU jednotka musí být schopna připojení na externí PKI infrastrukturu pro zajištění autorizace a autentizace přijímaných a vysílaných C-ITS zpráv, vč. aktualizace certifikátů a veřejných klíčů.

V RVU jednotce musejí být z ostatních systémů varovných a informačních vozíků k dispozici následující údaje:

- Stav odklopení rampy (odklopeno / sklopeno), stav výstražných „žlutých“ světel (zapnuto / vypnuto) – u všech vozíků
- Stav odklopení rampy (odklopeno / sklopeno), stav výstražných světel / světelné šipky (vlevo / vpravo / kříž / vypnuto), stav plechové šipky (stav dopravní značky vlevo, vpravo, dolů) – u výstražných vozíků

- Stav odklopení rampy (odklopeno / sklopeno), zobrazený symbol / text – u předzvěstných (včetně LED) vozíků

### **Technické požadavky**

RVU jednotka musí obsahovat / splňovat následující technické požadavky:

- modul pro rádiovou komunikaci ITS-G5 (5855 MHz až 5925 MHz) umožňující souběžnou komunikaci na dvou kanálech („Dual concurrent channel operation“)
- všesměrový či směrový anténní systém pracující v pásmu 5,9 GHz (ITS-G5) o minimálním zisku pro jeden vysílací kanál 5dBi splňující standard ETSI 302 571. Anténní systém bude umístěn tak, aby bylo zajištěno volné vysílání směrem „za vozíkem“, tj. proti směru jízdy. Anténní systém musí být umístěn minimálně ve výšce 2m.
- CPU s dostatečným výkonem pro bezproblémové zajištění služby RWW. CPU musí být jeden z následujících:
  - o x86 (32bit)
  - o x86-64 (64bit)
  - o ARM v6, v7, v8 s MMU
  - o MIPS (32bit a 64bit)
- Operační systém – jeden z následujících:
  - o Android 5.0+
  - o iOS 6.0+
  - o Linux
  - o Apple Mac OS X
  - o Windows 8.1+
  - o FreeBSD
  - o popř. jiný podporující PKI řešení zadavatele
- komunikační LTE modul včetně antény
- GNSS přijímač pro určení přesné polohy a času vč. antény
- rozhraní Ethernet (IPv4 nebo IPv6)
- rozhraní RS232 nebo USB
- provozní teplota min. v rozsahu -30°C až +65°C
- vhodné datové úložiště, min 4GB (vhodné pro použití u vozíků)
- Hardware Security Module (HSM) - kompatibilní s TPM 1.2 nebo PKCS #11, Common Criteria Certificate EAL4+. Podpora následujících šifrovacích protokolů:
  - o ECDSA\_nistP256\_with\_SHA256
  - o ECDSA\_brainpoolP256r1\_with\_SHA256
  - o ECDSA\_brainpoolP384r1\_with\_SHA384
- Časově neomezená nevýhradní licence softwarového řešení (bez aktualizací) pro RVU jednotky zahrnující:
  - o ITS software stack pro provoz C-ITS aplikací vč. přenosu C-ITS zpráv
  - o SW aplikace umožňující nasazení logiky zpracování C-ITS zpráv

- integrované akcelerační/decelerační čidlo,
- vnitřní paměť pro záznamy o kapacitě minimálně 20.000 záznamů,
- možnost ukládat do záznamů servisní informace:
  - o palubní napájení,
  - o počet satelitů,
  - o kvalita GSM signálu.
- nedostupnost GSM sítě – v případě výpadku nebo nedostupnosti mobilní sítě musí být data ukládána v jednotce GPS a po připojení do domovské sítě okamžitě odeslána,
- RVU jednotka musí odesílat uložená data od nejstarších záznamů po nejnovější.

### **FLEETOVÉ SYSTÉMY**

Kromě C-ITS funkcionalit budou RVU jednotky schopny také poskytovat data z vozíků pro účely jiných systémů např. ISUDaS atd. To znamená, že RVU jednotky musí být schopny vyčítat kromě stavových informací i provozní informace, které budou předávány v jednotném formátu pomocí GSM (LTE) komunikace na C-ITS back office, ze kterého budou dále zasílány na Back office ISUDaS (popř. dalších systémů) pro další zpracování.

Všechna níže uvedená data budou periodicky v min. 1 minutovém kroku odesílána RVU jednotkami do C-ITS back office, kde budou zpracována, uložena a poskytnuta jiným systémům Zadavatele (nyní ISUDaS). Komunikace s C-ITS back office bude pro tato data založena na XML.

RVU Jednotka bude instalována a integrována (datově a napájením) v každém vozíku a bude schopna monitorovat následující data v závislosti na vybavení vozíku:

- ID jednotky
- Typ vozidla – nastaven vozík (pokud možno jaký typ)
- Datum a čas vzniku záznamu
- Geografická poloha
- Počet GPS satelitů
- Kvalita GSM signálu
- Aktuální rychlost z GPS
- Napětí akumulátoru
- Registrační značka vozíku
- Stav odklopení rampy
- Stav výstražných „žlutých“ světel
- Stav světelné šipky
- Stav plechové šipky
- Zobrazený symbol / text

RVU jednotka musí být schopna zaznamenávat data na základě těchto parametrů:

- Vozík je v pohybu (není zapnutá výstraha / informace)
  - o Po ujeté vzdálenosti - nastavení 200m,
  - o Po změně azimutu - doporučené nastavení 10°.



- Vozík je v provozu (zapnutá jakákoliv výstraha / informace)
  - Po čase - nastavení max. 60 vteřin,
  - Po ujeté vzdálenosti - nastavení 200m,
  - Po změně azimutu - doporučené nastavení 10°.
- Vozík není v provozu (klidový režim)
  - Po ujeté vzdálenosti - nastavení 200m,
  - Po změně azimutu doporučené nastavení 10°.

Pro sběr dat musí být splněn alespoň jeden z uvedených parametrů.

**Středočeský kraj - Oblast Benešov**

číslo řádku	Silnice	Od	Do
		Staničení provozní	Staničení provozní
1	3	0,000	46,791
2	4	0,000	9,184
3	D4	9,184	40,986
4	4	51,076	62,093
5	18	0,000	62,308
6	18 H	0,000	2,380
7	19	23,600	47,426
8	3 H	0,000	2,503
9	4 H	0,000	4,649
10	4 I	0,000	0,226

## **Specifikace Plnění**

## **OBSAH:**

- 1. LEGISLATIVNÍ RÁMEC**
- 2. SEZNAM VNITRORESORTNÍCH PŘEDPISŮ**
- 3. SEČENÍ TRAVNÍCH POROSTŮ**
  - 3.1 SPECIFIKACE**
  - 3.2 TERMÍNY A LHŮTY**
  - 3.3 ROZSAH A MÍSTO PLNĚNÍ**
  - 3.4 POPIS DIO**
- 4. TECHNICKÁ SPECIFIKACE MECHANIZMŮ**
  - 4.1 POŽADAVKY NA TECHNICKÉ VYBAVENÍ**
- 5. TECHNICKÁ SPECIFIKACE VOZIDLOVÉ JEDNOTKY A KOMUNIKAČNÍHO PROTOKOLU**
  - 5.1 POŽADAVKY NA GPS SYSTÉM**
- 6. ORIENTAČNÍ SPECIFIKACE KOMUNIKACÍ V OBLASTI**
  - 6.1 PŘEHLED KOMUNIKACÍ**
  - 6.2 MAPOVÉ PODKLADY**
- 7. DALŠÍ POŽADAVKY**

## 1. LEGISLATIVNÍ RÁMEC

Legislativní rámec pro Plnění je dán zákonem č. 114/1992 Sb., o ochraně přírody a krajiny ve znění pozdějších předpisů, zákonem č. 326/2004 Sb., o rostlinolékařské péči a změně některých souvisejících zákonů, zákonem č. 13/1997 Sb., o pozemních komunikacích, ve znění pozdějších předpisů a vyhláškou Ministerstva dopravy a spojů č. 104/1997 Sb., kterou se provádí zákon o pozemních komunikacích, ve znění pozdějších předpisů (dále v této příloze jen „Vyhláška“).

## 2. SEZNAM VNITROREZORTNÍCH PŘEDPISŮ

Dodavatel je povinen při provádění údržby silnic dodržovat příslušné vnitrorezortní předpisy a normy vydané Ministerstvem dopravy ČR, případně Ředitelstvím silnic a dálnic ČR, dle následujícího seznamu:

1. Technické podmínky MD ČR, které jsou zveřejněny na portálu politiky jakosti pozemních komunikací [www.pjpk.cz](http://www.pjpk.cz)
2. Vzorové listy, které jsou zveřejněny na portálu politiky jakosti pozemních komunikací [www.pjpk.cz](http://www.pjpk.cz)
3. Podnikové standardy ŘSD ČR, tzv. PPK - VEG (Požadavky na provedení a kvalitu), které jsou zveřejněny na stránkách [www.rsd.cz](http://www.rsd.cz) v sekci Technické předpisy
4. Technické podklady pro zajištění údržby silnic, které jsou zveřejněny na stránkách [www.rsd.cz](http://www.rsd.cz) v sekci Technické předpisy
5. Příkaz ředitele PÚ č. 4/2017 + jeho doplňky v platném znění (Označování pracovních míst na dálnicích, rychlostních silnicích a ostatních směrově rozdělených silnicích I. třídy), který je zveřejněn na stránkách ŘSD ČR [www.rsd.cz](http://www.rsd.cz) v sekci Technické předpisy
6. Směrnice generálního ředitele č. 4/2007 v platném znění (Pravidla bezpečnosti práce na dálnicích a silnicích), která je zveřejněna na stránkách ŘSD ČR [www.rsd.cz](http://www.rsd.cz) v sekci Technické předpisy
7. Příkaz generálního ředitele č. 23/2014 v platném znění (Zavedení typových technologických postupů při práci na komunikaci za provozu – provozních směrnic), který je zveřejněn na stránkách ŘSD ČR [www.rsd.cz](http://www.rsd.cz) v sekci Technické předpisy
8. Provozní směrnice PS 11/17 Plánování pracovních míst na dálnicích
9. Příručka pro označování pracovních míst na dálnicích (vydané 06/2017)
10. Přečodné značení a uzavírky musí splňovat veškeré vnitropodnikové předpisy v aktuální verzi uvedené na [www.rsd.cz](http://www.rsd.cz) v sekci Technické předpisy

## 3. SEČENÍ TRAVNÍCH POROSTŮ

### 3.1 Specifikace

**Sečení travních porostů** se rozumí odstraňování travního porostu strojním, resp. ručním sečením. V podmínkách ŘSD se jedná o travní porosty luční, pouze v případě ploch na odpočívkách v místech s velkým pohybem osob je možno travní plochy zařadit do kategorie parkového trávníku.

Sečení bude realizováno především mimo dopravní špičky a v období pracovního klidu a to tak, aby veřejný silniční provoz byl plněním předmětu zakázky co nejméně rušen a omezován.

Sečení bude zahájeno dle potřeby (podle vzrůstu travních porostů) v souladu s Dílčí smlouvou na základě výzvy k zahájení prací.

Sečení bude zadáváno formou Dílčích smluv. Sečení bude obvykle zadáno 2x ročně, u první seče je počítáno s jejím ukončením do 30.6. v každém kalendářním roce. V případě sečení odpočívek, stařiny a ruderálního porostu lze zadat sečení podle konkrétních podmínek samostatně. Dle potřeb a klimatických podmínek může dojít v četnosti sečení k jeho navýšení nebo snížení.

Každá seč v rámci Dílčí smlouvy bude dokončena na vymezeném úseku silnice I. třídy a dálnice nejdéle do 14 dnů od jejího zahájení v případě strojního sečení a do 21 dnů v případě ručního sečení od Výzvy k zahájení prací.

Dodavatel je povinen vést **Pracovní deník** dle SGŘ č. 4/2019 v souvislosti s plněním zakázky a dle pokynů Objednatele předávat informace o prováděných činnostech.

Součástí sečení je i odstranění předmětů a materiálů, které nejsou součástí travních porostů a prvků příslušenství komunikace (dále jen „předmětů“), zejména kamenů, drátů, větví, odpadků a jiných volných předmětů v trase sečení, včetně likvidace odpadu.

Všechna případná poškození dřevin, zařízení nebo příslušenství silnice I. třídy a dálnice dle Zákona č.13/1997 Sb. budou zadokumentována záznamem v Pracovním deníku a do 1 pracovního dne budou protokolárně řešena se zástupcem objednatele.

#### Bližší specifikace jednotlivých položek:

##### Sečení ručně:

Sečení ručně se provádí na plochách nepřístupných mechanizaci a ve výsadbách. Provádí se křovinořezy osazenými strunou nebo kotoučem. Při neopatrném obsekávání výsadeb hrozí poškození dřevin na bázi kmenů, je vhodné ponechat okolo dřeviny travní límeček v šíři 10-20 cm, pokud není kmen dřeviny opatřen funkční chráničkou.

Výška trávy po provedené seči bude maximálně 10 cm.

##### Sečení ručně bez sběru a Sečení ručně se sběrem posekané trávy:

Ruční sečení se provádí na malých, nedostupných a strmých plochách, které jsou zpravidla dále než 6 m od hrany zpevnění a v odvodnění, a které nelze sekat strojně. Dle výšky, hustoty (nižší a řidší) a stavu porostu je možno posekanou travní hmotu ponechat jako mulč (bez sběru) nebo bude provedeno odstranění posekané travní hmoty (se sběrem), toto musí být stanoveno při zadávání Dílčí smlouvy.

##### Sečení ručně odstranění stařiny a Sečení ručně odstranění ruderálního porostu:

Plochy hůře dostupné, extenzivní, trávobylinné porosty a porosty křídlatky – se sečou formou odstranění stařiny maximálně 1x ročně. V případě výskytu mladých dřevin (jednoletých) a zdřevnatělých částí rostlin se jedná o odstranění ruderálního porostu, které se provádí maximálně 1x ročně. Odstranění ruderálního porostu a stařiny se provádí v mimovegetačním období za vhodných klimatických podmínek. U obou způsobů sečení se vždy odstraňuje posekaná hmota.

### Sečení strojně:

Sečení strojně se provádí mechanizací k tomuto účelu vhodnou. Sekačkou ručně vedenou, samochodnou kolovou, samochodnou pásovou nebo nesenou. Používá se více druhů žacíích ústrojí, cepákové, vřetenové, bubnové, rotační, prstové.

Převážně používané cepákové žací ústrojí – je nutno zajistit naostření břitů nožů (Y, L, dlátové) a dostatečné otáčky na ose pro co největší rozsekání sečené hmoty.

Výška trávy po provedené seči bude maximálně 10 cm.

### Sečení strojně se sběrem posekané trávy:

Krajnice, nájezdové trojúhelníky, oka křižovatek a plochy do 4,5 m od hrany zpevnění. Seč je prováděna mechanizovaně. Sečení krajnice a SDP se vždy provádí se sběrem posekané travní hmoty, u ostatních ploch je sběr trávy řešen dle podmínek Dílčí smlouvy.

### Sečení strojně bez sběru:

Plochy nad 4,5 m od hrany zpevnění (měřeno vodorovně) jsou sečeny, pokud to podmínky umožňují, přednostně strojně (svahové sekačky se schopností seče svahů 40° – sečení se provádí 2 x ročně).

### Sečení strojně SDP a krajnice:

#### Položka č. 1882E S Strojně pokosení trávníku s vyhrabáním v SDP (střední dělicí pás):

V ceně jsou zahrnuty veškeré náklady nutné k provedení prací včetně dopravně inženýrských opatření (DIO) a dopravy na místo provádění prací v SDP. Sečením v SDP se rozumí práce na vícepruhových směrově dělených pozemních komunikacích.

#### Položka č. 18824E K Strojně pokosení trávníku s vyhrabáním v krajinici:

V ceně jsou zahrnuty veškeré náklady nutné k provedení prací včetně dopravně inženýrských opatření (DIO) a dopravy na místo při provádění seče v krajinici na směrově dělených vícepruhových pozemních komunikacích, kde není zajištěn dostatečně široká zpevněná krajnice (nelze např.: použít schéma DM 210, DM 211).

### Odpočívky:

Sečení se zde provádí strojně s možností dosekání nepřístupných ploch ručně, ale celá plocha je vedena jako strojní sečení se sběrem. Tato seč se provádí obvykle 4x ročně. V tomto případě lze v rámci jedné dílčí smlouvy zadat více sečí, fakturace bude prováděna dle skutečnosti.

Vzdálenější, neexponované plochy, vnější svahy a odvodnění se sečou ručně s vyhrabáním 2x ročně.

### Skládkování biohmoty a Skládkování ostatních materiálů:

Skládkování zahrnuje uložení shrabku nebo sebraného odpadu do kompostárny nebo na skládku. V ceně jsou zahrnuty veškeré náklady s tím spojené (doprava, skládkovné, naložení, uložení a další).

Dodavatel si zajistí odvoz a likvidaci odpadu dle platného zákona a vyhlášky o odpadech. Skládkovné bude dokládáno vážnými lístky z kompostárny nebo skládky, kde byl materiál uložen.

### BOZP:

Dodavatel je povinen před zahájením prací předložit doklad o platném školení BOZP podle § 8 Směrnice GŘ č. 4/2007, zpracovaná bezpečností rizika dle § 101 odst. 3) Zákoníku práce v platném znění a vstup na dálnici hlásit zástupci objednatele. Dodavatel je povinen dodržovat veškeré platné technické a právní předpisy, týkající se zajištění bezpečnosti a ochrany zdraví při práci a bezpečnosti technických nařízení vlády č.: 591/2006 Sb. a Směrnici GŘ ŘSD ČR č. 4/2007 Pravidla bezpečnosti práce na dálnicích a silnicích, příkazu GŘ ŘSD ČR č. 23/2014 Zavedení typových technologických postupů při práci na komunikaci za provozu – Provozních směrnic. Dodavatel se zavazuje vysílat k provádění prací zaměstnance odborně a zdravotně způsobilé a řádně proškolené v předpisech bezpečnosti a ochrany zdraví při práci. V případě pracovního úrazu zaměstnance Dodavatele vyšetří a sepiše záznam o pracovním úrazu vedoucí zaměstnanec Dodavatele ve spolupráci s vedoucím zaměstnancem objednatele a Dodavatel následně splní veškeré povinnosti v souladu s § 105 Zákoníku práce v platném znění a nařízení vlády č. 201/2010 Sb. Dodavatel se zavazuje zajistit vlastní dozor nad bezpečnostní práce a soustavnou kontrolu na pracovištích.

Dodavatel nebude bez písemného souhlasu používat zařízení objednatele.

Dodavatel podle § 2936 – 2938 Občanského zákoníku odpovídá i za škodu způsobenou vadou věci a této odpovědnosti se nemůže zbavit. Dodavatel se zavazuje používat stroje a zařízení, která svým konstrukčním provedením a na základě výsledků kontrol a revizí jsou schopna bezpečného provozu.

## **3.2 Termíny a lhůty**

### Extravilán

Krajnice a nájezdové trojúhelníky – předpoklad 3 x ročně, 1. termín je nejpozději do 30. 6.

Příkopy a plochy do 6 m od hrany zpevnění (měřeno vodorovně) - sečení se provádí 2 x ročně, 1. termín je nejpozději do 30. 6.

Plochy dále než 6 m od hrany zpevnění – sečení se provádí zpravidla 1x ročně, dle výšky a hustoty (nižší a řidší) porostu je možno ponechat jako mulč. Ve většině případů je vyžadováno sečení strojně (svahové sekačky sečou svahy 45° (svah 1:1) až 60°). Ruční sečení je na malých, nedostupných a strmých plochách a ve výsadbách.

Plochy mimo silniční pozemek – udržují se většinou formou odstranění stařiny.

### Intravilán

Krajnice a nájezdové trojúhelníky – předpoklad 4 x ročně, 1. termín je nejpozději do 31. 5.

Příkopy a plochy do 6 m od hrany zpevnění (měřeno vodorovně) - sečení se provádí 3 x ročně, 1. termín je nejpozději do 31. 5.

Plochy dále než 6 m od hrany zpevnění – sečení se provádí zpravidla 2x ročně, dle výšky a hustoty (nižší a řidší) porostu je možno ponechat jako mulč. Ve většině případů je vyžadováno sečení strojně (svahové sekačky sečou svahy 45° (svah 1:1) až 60°). Ruční sečení je na malých, nedostupných a strmých plochách a ve výsadbách.



### 3.3 Rozsah a místo plnění:

Sečení trávy u silnic I. třídy a dálnic na území oblasti Jihozápad v celkové výměře: krajnice + příkopy + svahy + silniční pomocné pozemky. Rozsah jedné kompletní seče činí 2 200 000 m<sup>2</sup>.

Rozdělení sklonitosti ploch je“

- plochy v rovině nebo na svahu do 1:2 cca 65 %
- plochy na svahu přes 1:2 do 1:1 cca 35 %

Celkový součet ploch musí být 100 %

Konkrétní rozsah bude vždy upřesněn Dílčí smlouvou.

### 3.4 Popis DIO

**DIO** dopravně inženýrské opatření, zajištění pracovního místa v souladu se schématy Objednatele. Součástí je i příslušná administrativní příprava.

Všechny náklady Dodavatele související s předmětem plnění (doprava na místo provádění prací atd.) jsou zahrnuty v jednotkových cenách položek soupisu prací. DIO se samostatně nefakturuje.

Součástí každé položky je i odstranění drobného odpadu a volných předmětů před sečením vč. jeho odvozu na skládku. Součástí každé položky je také doplnění směrových sloupků poškozených při sečení a narovnání svislého dopravního značení, které bylo pootočeno nebo vykloněno při sečení.

## 4. TECHNICKÁ SPECIFIKACE MECHANIZMŮ

### 4.1 Požadavky na technické vybavení

#### Vybavení mechanizací:

Objednatel předpokládá, že pro plnění zakázky bude využívána níže uvedená mechanizace.

Mechanizace pro strojní sečení vhodná pro dané lokality s dostatečnými otáčkami na rotoru žacího ústrojí pro kvalitní rozmulčování sečené travní hmoty. Pojezd mechanizace nesmí neúměrně utužovat půdu a poškozovat travní porost svým pojezdem.

- pracovní stroje (nástavby) nesené – ramenová travní sekačka – na universálním nosiči (traktor, apod.) pro sečení travních ploch s min. dosahem 6,5 m
- pracovní stroje (nástavby) nesené – ramenová travní sekačka – na universálním nosiči (traktor, apod.) pro sečení otevřených příkopů s min. dosahem 3,5 m vybavený odsávacím zařízením na posekanou trávu, nebo pracovní stroje (nástavby) nesené – ramenová travní sekačka na universálním nosiči (traktor, apod.) pro sečení otevřených příkopů s min. dosahem 3,5 m a samostatné sběrací zařízení na posekanou trávu – nesmí se jednat o fukar, který pouze trávu odfoukává a neprovádí sběr
- podsvodidlová sekačka umožňující sečení pod svodidly na pravé i levé straně od nosiče, minimální šíře záběru 1 m

- samochodná svahová sekačka umožňující práci na svazích se sklonem nad 40° ve všech směrech
- ručního stroje pro sekání trávy (např. křovinořez ...) se vstupním výkonem min. 1,6 kW
- vozidlo na odvoz shrabku o objemu korby minimálně 10 m<sup>3</sup>

Samojízdný nebo tažený stroj musí být osazený světelnou šipkou. Netýká se ručních a ručně vedených strojů.

Vozidla provádějící údržbu dálnic musí odpovídat zákonným požadavkům pro provoz na dálnici a především požadavku na konstrukční rychlost.

## 5. TECHNICKÁ SPECIFIKACE VOZIDLOVÉ JEDNOTKY A KOMUNIKAČNÍHO PROTOKOLU

### 5.1 Požadavky na GPS systém

Vozidla odvázející shrabky nebo odpadky na kompostárnu nebo skládku, vozidla zajišťující přepravu na místo pro ruční sečení a převoz pracovních strojů, uzavírková tabule/předzvěstný vozík a dále pracovní stroje provádějící sečení musí být vybaveny systémem GPS (netýká se samochodných svahových sekaček a ručních strojů pro sečení trávy), který splňuje kritéria:

- **Sledování polohy** v reálném čase, nastavitelný interval provádění záznamů
  - **dle času** (nastavitelný interval **10 s**),
  - **dle ujeté vzdálenosti** (minimální nastavitelný interval **10 m**),
- **Sledování činnosti pracovního stroje**
  - **činnost cepáku hlavní kosy**
  - **činnost cepáku druhé kosy**
  - **činnost cepáku třetí kosy**
- **Odchylka** přijímače GPS pro lokalizaci stroje: max. 15 m.
- **Povinností** Dodavatele je poskytovat nekorigovaná data z vozidlových jednotek veškeré techniky uvedené výše, provádějící resp. zajišťující údržbu v reálném čase (tj. neprodleně po uložení do databáze Dodavatele, případně přímo z vozidel) do centrální databáze Objednatele pomocí závazného XML protokolu, který určí Objednatel. Odesílání XML souborů Objednateli bude realizováno prostřednictvím webové služby, kterou určí Objednatel.

Dodavatel je povinen zajistit funkčnost telemetrických prvků umístěných na mechanismech.

Popis komunikačního protokolu viz samostatná Příloha č. 1.

## **6. ORIENTAČNÍ SPECIFIKACE KOMUNIKACÍ V OBLASTI**

### **6.1 Přehled komunikací**

Tabelární přehled komunikací v oblasti. Výčet úseků a ploch dle jednotlivých typů prováděných zásahů do travních porostů.

Viz samostatná Příloha č. 2.

### **6.2 Mapové podklady**

Mapa oblasti včetně zobrazení úseků a ploch dle jednotlivých typů prováděných zásahů do travních porostů.

Viz samostatná Příloha č. 3.

## **7. DALŠÍ POŽADAVKY**

Veškeré práce na komunikaci budou prováděny za kompletního zabezpečení DIO a v souladu se „Stanovením přechodné úpravy provozu“ KÚ odboru dopravy a SH, případně MD ČR, které si je povinen Zhotovitel zajistit v dostatečném časovém předstihu. Dále je nutné dodržovat všechny předpisy a vyhlášky související s BOZP, PO, bezpečností silničního provozu a ochranou životního prostředí na dotčených silnicích I. třídy a dálnicích.

Dodavatel si zajistí odvoz a likvidaci odpadu dle platného zákona a vyhlášky o odpadech. Fakturace skládkovného bude dokládána vážními lístky z kompostárny nebo skládky kde byl materiál uložen.

Způsob předání prací bude specifikován v dílčí objednávce. Jako podklad pro převzetí prací je nutné doložit požadované údaje z GPS, s výjimkou ručního sečení.

Dodavatel bude prováděné činnosti údržby komunikací, které jsou předmětem uzavřené rámcové dohody, evidovat v software webové aplikace „Provozní deník“, kterou Objednatel Dodavateli zpřístupní a umožní vyškolení uživatelů vítězného Dodavatele k jejímu užívání.

Odsouhlasený soupis prací odešle Dodavatel elektronicky do systému Objednatele, kterým je Helios. Postup zasílání viz samostatná Příloha č. 4 této Specifikace plnění – Stálé datové rozhraní.

Při provádění prací na dálnicích povede Dodavatel evidenci krátkodobých pracovních míst v souladu s pokyny ŘSD a jeho směrnici GŘ č. 16/2017 „Zadávání a evidence krátkodobých pracovních míst na dálnicích a vybraných silnicích I. třídy“ v platném znění. Směrnice viz samostatná Příloha č. 5 této Specifikace plnění – SGŘ č. 16/2017.

Při provádění prací bude Dodavatel provádět zadávání dopravních událostí do Univerzální aplikace pro sběr dopravních informací, která je dostupná na adrese <http://isu.isdi.cz>.

## RÁMCOVÁ DOHODA STC kraj - oblast BENEŠOV - sečení 2023

SO 800_06	Sečení	6 834 350,00 Kč
-----------	--------	-----------------

Cena za 12 měsíců v Kč CELKEM bez DPH	6 834 350,00 Kč
21% DPH v Kč	1 435 213,50 Kč
Cena za 12 měsíců v Kč CELKEM včetně DPH	8 269 563,50 Kč

Cena za 24 měsíců v Kč CELKEM bez DPH	13 668 700,00 Kč
21% DPH v Kč	2 870 427,00 Kč
Cena za 24 měsíců v Kč CELKEM včetně DPH	16 539 127,00 Kč

### Příloha č. 3

#### SEZNAM PODDODAVATELŮ

a) Dodavatel využije při plnění předmětu Rámcové dohody a dílčích smluv následujících poddodavatelů:

1. jméno/název: [doplň dodavatel]  
se sídlem: [doplň dodavatel]  
IČO: [doplň dodavatel]  
rozsah plnění: [doplň dodavatel]

**V současné fázi veřejné zakázky nemá uchazeč v specifikovaném poddodavatelském systému. Předpokládá, že bude poddodavatelsky provádět tyto činnosti:**

- DIO

V Benešově

Digitálně  
podepsal

Datum:  
2023.04.05  
12:52:17 +02'00'

Příloha č. 4

PŘEDÁVACÍ PROTOKOL – VZOR

**Ředitelství silnic a dálnic ČR**

se sídlem Na Pankráci 546/56, 140 00 Praha 4

IČO: 65993390

(dále jen „**ŘSD**“)

a

jméno/název: [doplň dodavatel]

se sídlem: [doplň dodavatel]

IČO: [doplň dodavatel]

(dále jen „**Dodavatel**“)

tímto potvrzují, že níže uvedeného dne, měsíce a roku:

1. Dodavatel odevzdal a ŘSD od něj převzalo následující Plnění:

druh Plnění: [bude doplněno]

množství / rozsah: [[bude doplněno]

specifikace Plnění (např. výrobce, model, typ, značka): [bude doplněno]

2. Společně s Plněním Dodavatel odevzdal a ŘSD od něj převzalo následující Dokumentaci vztahující se k Plnění: [bude doplněno]

3. ŘSD uvádí, že:

a) výše uvedené Plnění bylo převzato ŘSD bez zjevných vad.

b) výše uvedené Plnění bylo převzato ŘSD s následujícími zjevnými vadami: [bude doplněno]

4. Tento předávací protokol se podepisuje ve dvou (2) stejnopisech s tím, že jeden (1) stejnopis je určen pro ŘSD a jeden (1) stejnopis je určen pro Dodavatele.

V Praze dne \_\_\_\_\_

V Praze dne \_\_\_\_\_

**Ředitelství silnic a dálnic ČR**

[jméno zástupce ŘSD]

[název dodavatele]

[jméno zástupce dodavatele]

## DÍLČÍ OBJEDNÁVKA - VZOR

Číslo související Rámcové dohody: «PreviousInvestorOrderNumber»

Číslo dílčí objednávky: 04PU-001752

Ze dne: [bude doplněno]

### Objednatel:

Ředitelství silnic a dálnic ČR

[doplňte označení územního pracoviště]

Adresa: [doplňte adresu územního pracoviště]

IČO: 65993390

DIČ: CZ65993390

### Dodavatel:

[bude doplněno]

Sídlo: [bude doplněno]

IČO: [bude doplněno]

DIČ: [bude doplněno]

Tato dílčí objednávka je návrhem na uzavření dílčí smlouvy ve smyslu čl. III uzavřené Rámcové dohody. Způsob akceptace dílčí objednávky dodavatelem (uzavření dílčí smlouvy), obchodní, smluvní a platební podmínky a další práva a povinnosti smluvních stran touto dílčí dohodou výslovně neupravená stanovuje Rámcová dohoda.

### Na základě uzavřené Rámcové dohody u Vás objednáваме:

[bude doplněn popis (specifikace) objednávaného druhu plnění v souladu s čl. II a přílohou č. 1 Rámcové dohody a požadované množství plnění (je možno uvést včetně dílčích cen požadovaného plnění)]

Místo dodání: [bude doplněno v souladu s Rámcovou dohodou]

Termín dodání: [bude doplněno v souladu s Rámcovou dohodou]

Kontaktní osoba objednatele: [bude doplněno]

Celková hodnota objednávky v Kč bez DPH / vč. DPH: [bude doplněno] / [bude doplněno]

**Další informace pro dodavatele:** Dodavatel akceptací této dílčí objednávky potvrzuje, že:

- 1) Dodavatel nebo některý z jeho poddodavatelů, kterým Dodavatel prokazoval v zadávacím řízení na uzavření Rámcové dohody kvalifikaci, nebo poddodavatel, pokud jejich účast na Plnění bude vyšší než 10 % Ceny Plnění, nerozhodl o přesunutí svého sídla na území Ruské federace,
- 2) nedošlo k takové změně ve struktuře majitelů Dodavatele nebo některého z jeho výše specifikovaných poddodavatelů, která vede k tomu, že je z více než 50 % přímo či nepřímo vlastněn jakýmkoli ruským státním příslušníkem nebo fyzickou či právnickou osobou nebo subjektem či orgánem se sídlem v Rusku, přičemž se vlastnické podíly sčítají,
- 3) Dodavatel nebo některý z jeho výše specifikovaných poddodavatelů nezačal jednat jménem nebo na pokyn jakéhokoli ruského státního příslušníka nebo fyzické či právnické osoby nebo subjektu či orgánu se sídlem v Rusku,

- 4) osobě, na kterou se vztahují mezinárodní sankce ve smyslu zákona č. 69/2006 Sb., o provádění mezinárodních sankcí, ve znění pozdějších předpisů, resp. ve smyslu přímo použitelných nařízeních EU [zejména Nařízení Rady (EU) č. 269/2014 ze dne 17. března 2014 o omezujících opatřeních vzhledem k činnostem narušujícím nebo ohrožujícím územní celistvost, svrchovanost a nezávislost Ukrajiny a nařízení Rady (EU) č. 208/2014 ze dne 5. března 2014 o omezujících opatřeních vůči některým osobám, subjektům a orgánům vzhledem k situaci na Ukrajině], nevzniklo právo na převod finančních prostředků, které Dodavatel obdrží od ŘSD za Plnění.

**[Ize doplnit další informace pro dodavatele týkající se dílčí objednávky; tyto informace či požadavky nesmějí být v rozporu či nad rámec uzavřené Rámcové dohody]**

**Jméno a příjmení oprávněné osoby objednatele: [bude doplněno]**

*PODEPSÁNO PROSTŘEDNICTVÍM UZNÁVANÉHO ELEKTRONICKÉHO PODPISU DLE ZÁKONA Č. 297/2016 SB., O SLUŽBÁCH VYTVÁŘEJÍCÍCH DŮVĚRU PRO ELEKTRONICKÉ TRANSAKCE, VE ZNĚNÍ POZDĚJŠÍCH PŘEDPISŮ*

**[Oprávněný zástupce Objednatele připojí k této dílčí objednávce svůj uznávaný elektronický podpis dle zákona č. 297/2016 Sb.]**



# Smlouva o zpracování osobních údajů

uzavřená níže uvedeného dne, měsíce a roku mezi:

## Ředitelství silnic a dálnic ČR

se sídlem

IČO:

DIČ:

právní forma:

bankovní spojení:

Na Pankráci 546/56, 140 00 Praha 4

65993390

CZ65993390

příspěvková organizace

[redacted]  
zastoupeno:

[redacted]  
smlouvu]

[redacted]  
kontaktní osoba ve věcech smluvních:

[redacted]  
e-mail:

[redacted]  
tel:

[redacted]  
kontaktní osoba ve věcech technických:

[redacted]  
e-mail:

[redacted]  
tel:

[redacted]  
(dále jen „Správce”)

a

## [zpracovatel doplní svůj název]

se sídlem

IČO:

DIČ:

zápis v obchodním rejstříku:

právní forma:

bankovní spojení:

zastoupen:

kontaktní osoba ve věcech smluvních:

e-mail:

tel:

kontaktní osoba ve věcech technických:

e-mail:

tel:

(dále jen „Zpracovatel“ nebo „Prvotní Zpracovatel“)

[doplní zpracovatel]

[doplní zpracovatel]

[doplní zpracovatel]

[doplní zpracovatel]

[doplní zpracovatel]

[doplní zpracovatel]

[doplní zpracovatel]

[doplní zpracovatel]

[doplní zpracovatel]

[doplní zpracovatel]

[doplní zpracovatel]

[doplní zpracovatel]

[doplní zpracovatel]

(Správce a Zpracovatel společně dále také jako „Smluvní strany“)

## Preambule

Vzhledem k tomu, že Zpracovatel v průběhu poskytování Služeb a/nebo Produktů Správci může zpracovávat Osobní údaje Správce, považují Smluvní strany za zásadní, aby při zpracování těchto osobních údajů byla zajištěna vysoká úroveň ochrany práv a svobod fyzických osob ve vztahu k takovému zpracování osobních údajů a toto zpracování bylo v souladu s Předpisy na ochranu osobních údajů, a to zejm. s Nařízením Evropského parlamentu a Rady (EU) č. 2016/679 ze dne 27. dubna 2016 o ochraně fyzických osob v souvislosti se zpracováním osobních údajů a o volném pohybu těchto údajů a o zrušení směrnice 96/46/ES (obecné nařízení o ochraně osobních údajů), a proto Smluvní strany uzavírají tuto smlouvu o ochraně osobních údajů (dále jen „**Smlouva**“).

## 1 Definice

Pro účely této Smlouvy se následující pojmy vykládají takto:

„**EHP**“ se rozumí Evropský hospodářský prostor.

„**GDPR**“ se rozumí Nařízením Evropského parlamentu a Rady (EU) č. 2016/679 ze dne 27. dubna 2016 o ochraně fyzických osob v souvislosti se zpracováním osobních údajů a o volném pohybu těchto údajů a o zrušení směrnice 96/46/ES (obecné nařízení o ochraně osobních údajů) ve znění opravy uveřejněné v Úředním věstníku Evropské unie L 119 ze dne 4. května 2016.

„**Hlavní smlouvou**“ se rozumí smluvní vztah či smluvní vztahy založené mezi Správcem a Zpracovatelem na základě uzavřených platných a účinných smluv vymezených v příloze č. 1 této Smlouvy.

„**Osobními údaji Správce**“ se rozumí osobní údaje popsané v příloze č. 1 této Smlouvy a veškeré další osobní údaje zpracovávané Zpracovatelem jménem Správce podle a/nebo v souvislosti s Hlavní smlouvou.

„**Podzpracovatelem**“ se rozumí jakýkoli zpracovatel osobních údajů (včetně jakékoli třetí strany) zapojený Zpracovatelem do zpracování Osobních údajů Správce jménem Správce. Za podmínek stanovených touto Smlouvou je Podzpracovatel oprávněn zapojit do zpracování Osobních údajů Správce dalšího Podzpracovatele (tzv. řetězení podzpracovatelů).

„**Pokynem**“ se rozumí písemný pokyn Správce Zpracovateli týkající se zpracování Osobních údajů Správce. Zpracovatel je povinen kdykoliv v průběhu zpracování osobních údajů prokázat existenci a obsah Pokynu.

„**Porušením zabezpečení osobních údajů**“ se rozumí takové porušení zabezpečení osobních údajů, které vede nebo může přímo vést k neoprávněnému přístupu nebo k neoprávněné či nahodilé změně, zničení, vyzrazení či ztrátě osobních údajů, případně k neoprávněnému vyzrazení nebo přístupu k uloženým, přenášeným nebo jinak zpracovávaným Osobním údajům Správce.

„**Produkty**“ se rozumí Produkty, které má Zpracovatel poskytnout Správci dle Hlavní smlouvy.

„**Předpisy o ochraně osobních údajů**“ se rozumí Nařízením Evropského parlamentu a Rady (EU) č. 2016/679 ze dne 27. dubna 2016 o ochraně fyzických osob v souvislosti se zpracováním osobních údajů a o volném pohybu těchto údajů a o zrušení směrnice 96/46/ES (obecné nařízení o ochraně osobních údajů) ve znění opravy uveřejněné v Úředním věstníku Evropské unie L 119 ze dne 4. května 2016, jakož i veškeré národní předpisy upravující ochranu osobních údajů.

„**Schválenými Podzpracovateli**“ se rozumějí: (a) Podzpracovatelé uvedení v příloze č. 3 této Smlouvy (autorizované předání Osobních údajů Správce); a (b) případně další dílčí Podzpracovatelé předem písemně povolení Správcem v souladu se kapitolou 6 této Smlouvy. Nejedná se o osoby, které zpracovávají osobní údaje pro zpracovatele na základě pracovní smlouvy, dohody o provedení práce či dohody o pracovní činnosti nebo osoby, které se při provádění svých služeb, tj. plnění smlouvy s objednatelem (jinak zpracovatelem osobních údajů), mohou pouze nahodile dostat do styku s osobními údaji, aniž by osobní údaje jakkoliv zpracovávaly.

„**Službami**“ se rozumí Služby, které má Zpracovatel poskytnout Správci podle Hlavní smlouvy.

„**Standardními smluvními doložkami**“ se rozumí standardní smluvní doložky pro předávání osobních údajů zpracovatelům usazeným ve třetích zemích schválené rozhodnutím Evropské komise 2010/87/EU ze dne 5. února 2010, nebo jakýkoli soubor ustanovení schválených Evropskou komisí, který je mění, doplňuje nebo nahrazuje.

„**Třetí zemí**“ se rozumí jakákoli země mimo EU/EHP, s výjimkou případů, kdy je tato země předmětem platného a účinného rozhodnutí Evropské komise o odpovídající ochraně osobních údajů ve třetích zemích.

„**Vymazáním**“ se rozumí odstranění nebo zničení Osobních údajů Správce tak, aby nemohly být obnoveny nebo rekonstruovány.

„**Zásadami zpracování osobních údajů**“ se rozumí zásada zákonnosti, korektnosti, transparentnosti, účelového omezení, minimalizace údajů, přesnosti, omezení uložení, integrity a důvěrnosti. Smluvní strany berou na vědomí, že jakékoliv zpracování osobních údajů či jakýkoliv výklad této Smlouvy musí být v souladu s těmito zásadami. Dokument Zásady zpracování osobních údajů je k dispozici na internetových stránkách [www.rsd.cz](http://www.rsd.cz) v záložce Organizace pod odkazem GDPR.

„**Zpracování**“, „**správce**“, „**zpracovatel**“, „**subjekt údajů**“, „**osobní údaje**“, „**zvláštní kategorie osobních údajů**“ a jakékoli další obecné definice neuvedené v této Smlouvě nebo v Hlavní smlouvě mají stejný význam jako v GDPR.

## **2 Podmínky zpracování Osobních údajů Správce**

- 2.1 V průběhu poskytování Služeb a/nebo Produktů Správci podle Hlavní smlouvy je Zpracovatel oprávněn zpracovávat Osobní údaje Správce jménem Správce pouze za podmínek této Smlouvy a na základě Pokynů Správce. Zpracovatel se zavazuje, že bude po celou dobu zpracování dodržovat následující ustanovení týkající se ochrany Osobních údajů Správce.
- 2.2 V rozsahu požadovaném platnými a účinnými Předpisy o ochraně osobních údajů musí Zpracovatel získat a uchovávat veškeré potřebné licence, oprávnění a povolení potřebné k zpracování Osobních údajů Správce včetně osobních údajů uvedených v příloze č. 1 této Smlouvy.
- 2.3 Zpracovatel musí dodržovat veškerá technická a organizační opatření pro splnění požadavků uvedených v této Smlouvě a jejich přílohách. Zpracovatel je dále povinen dbát Zásad zpracování osobních údajů a za všech okolností tyto zásady dodržovat.
- 2.4 Pro účely komunikace a zajištění součinnosti Správce a Zpracovatele navzájem (zejm. v případech porušení zabezpečení osobních údajů, předávání žádostí subjektů údajů), není-li v konkrétním případě určeno jinak, pověřily Smluvní strany tyto osoby:

2.4.1 osoba pověřená Správcem:

2.4.2 osoba pověřená Zpracovatelem: [doplň zpracovatel], e-mail: [doplň zpracovatel], tel: [doplň zpracovatel].

Obě strany jsou povinny na zaslání podání neprodleně reagovat nejpozději však do 48 hodin od zaslání.

### 3 Zpracování Osobních údajů Správce

- 3.1 Zpracovatel zpracovává Osobní údaje Správce pouze pro účely plnění Hlavní smlouvy nebo pro plnění poskytované na základě Hlavní smlouvy (viz příloha č. 1 této Smlouvy). Zpracovatel nesmí zpracovávat, předávat, upravovat nebo měnit Osobní údaje Správce nebo zveřejnit či povolit zveřejnění Osobních údajů Správce jiné třetí osobě jinak než v souladu s touto Smlouvou nebo s Pokyny Správce, pokud takové zveřejnění není vyžadováno právem EU nebo členského státu, kterému Zpracovatel podléhá. Zpracovatel v rozsahu povoleném takovým zákonem informuje Správce o tomto zákonném požadavku před zahájením zpracování Osobních údajů Správce a dodržuje pokyny Správce, aby co nejvíce omezil rozsah zveřejnění.
- 3.2 Zpracovatel neprodleně nebo bez zbytečného odkladu od obdržení Pokynu informuje Správce v případě, kdy podle jeho názoru vzhledem k jeho odborným znalostem a zkušenostem takový Pokyn porušuje Předpisy o ochraně osobních údajů.
- 3.3 Zpracovatel bere na vědomí, že není oprávněn určit účely a prostředky zpracování Osobních údajů Správce a pokud by Zpracovatel toto porušil, považuje se ve vztahu k takovému zpracování za správce.
- 3.4 Pro účely zpracování uvedeného výše tímto Správce instruuje Zpracovatele, aby předával Osobní údaje Správce příjemcům ve třetích zemích uvedených v příloze č. 3 této Smlouvy (Autorizované předávání Osobních údajů Správce) vždy za předpokladu, že taková osoba splní požadavky uvedené v kapitole 6 této Smlouvy.

### 4 Spolehlivost Zpracovatele

- 4.1 Zpracovatel učiní přiměřené kroky, aby zajistil spolehlivost každého zaměstnance, jeho zástupce nebo dodavatele, kteří mohou mít přístup k Osobním údajům Správce, přičemž zajistí, aby byl přístup omezen výhradně na ty osoby, jejichž činnost vyžaduje přístup k příslušným Osobním údajům Správce. Zpracovatel vede seznam osob oprávněných zpracovávat osobní údaje Správce a osob, které mají k těmto osobním údajům přístup, přičemž sleduje a pravidelně přezkoumává, že se jedná o osoby dle tohoto odstavce.
- 4.2 Zpracovatel musí zajistit, aby všechny osoby, které zapojil do zpracování Osobních údajů Správce:
  - 4.2.1 byly informovány o důvěrné povaze Osobních údajů Správce a byly si vědomy povinností Zpracovatele vyplývajících z této Smlouvy, Hlavní smlouvy, Pokynů a platných a účinných Předpisů o ochraně osobních údajů, a zavázaly se tyto povinnosti dodržovat ve stejném rozsahu, zejm. aby zachovávaly mlčenlivost o osobních údajích a přijatých opatřeních k jejich ochraně, a to i po skončení jejich pracovněprávního nebo jiného smluvního vztahu ke Zpracovateli;
  - 4.2.2 byly přiměřeně školeny/certifikovány ve vztahu k Předpisům o ochraně osobních údajů nebo dle Pokynů Správce;
  - 4.2.3 podléhaly závazku důvěrnosti nebo profesním či zákonným povinnostem zachovávat mlčenlivost;
  - 4.2.4 používaly pouze bezpečný hardware a software a dodržovaly zásady bezpečného používání výpočetní techniky;

- 4.2.5 podléhaly procesům autentizace uživatelů a přihlašování při přístupu k Osobním údajům Správce v souladu s touto Smlouvou, Hlavní smlouvou, Pokyny a platnými a účinnými Předpisy o ochraně osobních údajů;
- 4.2.6 zabránily neoprávněnému čtení, pozměnění, smazání či znepřístupnění Osobních údajů Správce, nevytvářely kopie nosičů osobních údajů pro jinou než pracovní potřebu a neumožnily takové jednání ani jiným osobám a případně neprodleně, nejpozději však do 24 hodin od vzniku, hlásily jakékoliv důvodné podezření na ohrožení bezpečnosti osobních údajů, a to osobě uvedené v kapitole 2 této Smlouvy.

## 5 Zabezpečení osobních údajů

- 5.1 S přihlédnutím ke stavu techniky, nákladům na provedení, povaze, rozsahu, kontextu a účelům zpracování i k různě pravděpodobným a různě závažným rizikům pro práva a svobody fyzických osob, provede Zpracovatel vhodná technická a organizační opatření (příloha č. 2 této Smlouvy), aby zajistil úroveň zabezpečení odpovídající danému riziku, případně včetně:
  - 5.1.1 pseudonymizace a šifrování osobních údajů;
  - 5.1.2 schopnosti zajistit neustálou důvěrnost, integritu, dostupnost a odolnost systémů a služeb zpracování;
  - 5.1.3 schopnosti obnovit dostupnost osobních údajů a přístup k nim včas v případě fyzických či technických incidentů;
  - 5.1.4 procesu pravidelného testování, posuzování a hodnocení účinnosti zavedených technických a organizačních opatření pro zajištění bezpečnosti zpracování.
- 5.2 Při posuzování vhodné úrovně bezpečnosti se zohlední rizika, která představuje zpracování, zejména náhodné nebo protiprávní zničení, ztráta, pozměňování, neoprávněné zpřístupnění předávaných, uložených nebo jinak zpracovávaných osobních údajů, nebo neoprávněný přístup k nim.
- 5.3 V případě zpracování osobních údajů více správců je Zpracovatel povinen zpracovávat takové osobní údaje odděleně.
- 5.4 Konkrétní podmínky zabezpečení jsou uvedeny v příloze č. 2 této Smlouvy a dále v Pokynech.

## 6 Další Podzpracovatelé

- 6.1 Zpracovatel je oprávněn použít ke zpracování Osobních údajů Správce další Podzpracovatele uvedené v příloze č. 3 této Smlouvy. Jiné Podzpracovatele je Zpracovatel oprávněn zapojit do zpracování pouze s předchozím písemným povolením Správce.
- 6.2 Zpracovatel je povinen u každého Podzpracovatele:
  - 6.2.1 poskytnout Správci úplné informace o zpracování, které má provádět takový Podzpracovatel;
  - 6.2.2 zajistit náležitou úroveň ochrany Osobních údajů Správce, včetně dostatečných záruk pro provedení vhodných technických a organizačních opatření dle této Smlouvy, Hlavní Smlouvy, Pokynů a platných a účinných Předpisů na ochranu osobních údajů;
  - 6.2.3 zahrnout do smlouvy mezi Zpracovatelem a každým dalším Podzpracovatelem podmínky, které jsou shodné s podmínkami stanovenými v této Smlouvě. Pro vyloučení pochybností si Smluvní strany ujednávají, že v případě tzv. řetězení zpracovatelů (tj. uzavírání smlouvy o zpracování osobních údajů mezi podzpracovateli) musí tyto smlouvy splňovat podmínky dle této Smlouvy. Na požádání poskytne Zpracovatel Správci kopii svých smluv s dílčími Podzpracovateli

- a v případě řetězení podzpracovatelů i kopii smluv uzavřených mezi dalšími Podzpracovateli;
- 6.2.4 v případě předání Osobních údajů Správce mimo EHP zajistit ve smlouvách mezi Zpracovatelem a každým dalším Podzpracovatelem Standardní smluvní doložky nebo jiný mechanismus, který předem schválí Správce, aby byla zajištěna odpovídající ochrana předávaných Osobních údajů Správce;
- 6.2.5 zajistit plnění všech povinností nezbytných pro zachování plné odpovědnosti vůči Správci za každé selhání každého dílčího Podzpracovatele při plnění jeho povinností v souvislosti se zpracováním Osobních údajů Správce.

## **7 Plnění práv subjektů údajů**

- 7.1 Subjekt údajů má na základě své žádosti zejména právo získat od Správce informace týkající se zpracování svých osobních údajů, žádat jejich opravu či doplnění, podávat námitky proti zpracování svých osobních údajů či žádat jejich výmaz.
- 7.2 Vzhledem k povaze zpracovávání Zpracovatel napomáhá Správci při provádění vhodných technických a organizačních opatření pro splnění povinností Správce reagovat na žádosti o uplatnění práv subjektu údajů.
- 7.3 Zpracovatel neprodleně oznámí Správci, pokud obdrží od subjektu údajů, orgánu dohledu a/nebo jiného příslušného orgánu žádost podle platných a účinných Předpisů o ochraně osobních údajů, pokud se jedná o Osobní údaje Správce.
- 7.4 Zpracovatel spolupracuje se Správce dle jeho potřeb a Pokynů tak, aby Správci umožnil jakýkoli výkon práv subjektu údajů podle Předpisů o ochraně osobních údajů, pokud jde o Osobní údaje Správce, a vyhověl jakémukoli požadavku, dotazu, oznámení nebo šetření dle Předpisů o ochraně osobních údajů nebo dle této Smlouvy, což zahrnuje:
- 7.4.1 poskytnutí veškerých údajů požadovaných Správce v přiměřeném časovém období specifikovaném Správce, a to ve všech případech a včetně úplných podrobností a kopií stížnosti, sdělení nebo žádosti a jakýchkoli Osobních údajů Správce, které Zpracovatel ve vztahu k subjektu údajů zpracovává;
- 7.4.2 poskytnutí takové asistence, kterou může Správce rozumně požadovat, aby mohl vyhovět příslušné žádosti ve lhůtách stanovených Předpisy o ochraně osobních údajů;
- 7.4.3 implementaci dodatečných technických a organizačních opatření, které může Správce rozumně požadovat, aby mohl účinně reagovat na příslušné stížnosti, sdělení nebo žádosti.

## **8 Porušení zabezpečení osobních údajů**

- 8.1 Zpracovatel je povinen bez zbytečného odkladu a v každém případě nejpozději do 24 hodin od zjištění porušení informovat Správce o tom, že došlo k porušení zabezpečení Osobních údajů Správce nebo existuje důvodné podezření z porušení zabezpečení Osobních údajů Správce. Zpracovatel poskytne Správci dostatečné informace, které mu umožní splnit veškeré povinnosti týkající ohlašování a oznamování případů porušení zabezpečení osobních údajů podle Předpisů o ochraně osobních údajů. Takové oznámení musí přinejmenším:
- 8.1.1 popisovat povahu porušení zabezpečení osobních údajů, kategorie a počty dotčených subjektů údajů a kategorie a specifikace záznamů o osobních údajích;
- 8.1.2 jméno a kontaktní údaje pověřence pro ochranu osobních údajů Zpracovatele nebo jiného příslušného kontaktu, od něhož lze získat více informací;
- 8.1.3 popisovat odhadované riziko a pravděpodobné důsledky porušení zabezpečení osobních údajů;

- 8.1.4 popisovat opatření přijatá nebo navržená k řešení porušení zabezpečení osobních údajů.
- 8.2 Zpracovatel spolupracuje se Správcem a podniká takové přiměřené kroky, které jsou řízeny Správcem, aby napomáhal vyšetřování, zmírňování a nápravě každého porušení osobních údajů.
- 8.3 V případě porušení zabezpečení osobních údajů Zpracovatel neinformuje žádnou třetí stranu bez předchozího písemného souhlasu Správce, pokud takové oznámení nevyžaduje právo EU nebo členského státu, které se na Zpracovatele vztahuje. V takovém případě je Zpracovatel povinen, v rozsahu povoleném takovým právem, informovat Správce o tomto právním požadavku, poskytnout kopii navrhovaného oznámení a zvážit veškeré připomínky, které provedl Správce před tím, než porušení zabezpečení osobních údajů oznámí.

## **9 Posouzení vlivu na ochranu osobních údajů a předchozí konzultace**

- 9.1 Zpracovatel poskytne Správci přiměřenou pomoc ve všech případech posouzení vlivu na ochranu osobních údajů, které jsou vyžadovány čl. 35 GDPR, a s veškerými předchozími konzultacemi s jakýmkoli dozorovým úřadem Správce, které jsou požadovány podle čl. 36 GDPR, a to vždy pouze ve vztahu ke zpracovávání Osobních údajů Správce Zpracovatelem a s ohledem na povahu zpracování a informace, které má Zpracovatel k dispozici.

## **10 Vymazání nebo vrácení Osobních údajů Správce**

- 10.1 Zpracovatel musí neprodleně a v každém případě do 90 (devadesát) kalendářních dnů po: (i) ukončení zpracování Osobních údajů Správce Zpracovatelem nebo (ii) ukončení Hlavní smlouvy, podle volby Správce (tato volba bude písemně oznámena Zpracovateli Pokynem Správce) buď:
- 10.1.1 vrátit úplnou kopii všech Osobních údajů Správce Správci zabezpečeným přenosem datových souborů v takovém formátu, jaký oznámil Správce Zpracovateli a dále bezpečně a prokazatelně vymazat všechny ostatní kopie Osobních údajů Správce zpracovávaných Zpracovatelem nebo jakýmkoli autorizovaným dílčím Podzpracovatelem; nebo
- 10.1.2 bezpečně a prokazatelně smazat všechny kopie Osobních údajů Správce zpracovávaných Zpracovatelem nebo jakýmkoli dalším Podzpracovatelem, přičemž Zpracovatel poskytne Správci písemné osvědčení, že plně splnil požadavky kapitoly 10 této Smlouvy.
- 10.2 Zpracovatel může uchovávat Osobní údaje Správce v rozsahu požadovaném právními předpisy Unie nebo členského státu a pouze v rozsahu a po dobu požadovanou právními předpisy Unie nebo členského státu a za předpokladu, že Zpracovatel zajistí důvěrnost všech těchto osobních údajů Správce a zajistí, aby tyto osobní údaje Správce byly zpracovávány pouze pro účely uvedené v právních předpisech Unie nebo členského státu, které vyžadují jejich ukládání, a nikoliv pro žádný jiný účel.

## **11 Právo na audit**

- 11.1 Zpracovatel na požádání zpřístupní Správci veškeré informace nezbytné k prokázání souladu s platnými a účinnými Předpisy o ochraně osobních údajů, touto Smlouvou a Pokyny a dále umožní auditu a inspekci ze strany Správce nebo jiného auditora pověřeného Správcem ve všech místech, kde probíhá zpracování Osobních údajů Správce. Zpracovatel umožní Správci nebo jinému auditorovi pověřenému Správcem kontrolovat, auditovat a kopírovat všechny příslušné záznamy, procesy a systémy, aby Správce mohl ověřit, že zpracování Osobních údajů Správce je v souladu s platnými a účinnými Předpisy o ochraně osobních údajů, touto Smlouvou a Pokyny. Zpracovatel poskytne Správci plnou spolupráci a na žádost Správce poskytne Správci důkazy o plnění svých povinností podle této Smlouvy. Zpracovatel neprodleně uvědomí Správce, pokud podle jeho názoru zde uvedené právo na

audit porušuje Předpisy o ochraně osobních údajů. Zpracovatel může prokázat plnění dohodnutých povinností týkajících se ochrany údajů, důkazem o dodržování schváleného mechanismu certifikace ISO norem, kontroly se pak mohou omezit pouze na vybrané procesy.

- 11.2 Zpracovatel je povinen zajistit výkon práva Správce dle předchozího odstavce také u všech Podzpracovatelů.

## 12 Mezinárodní předávání Osobních údajů Správce

- 12.1 Zpracovatel nesmí zpracovávat Osobní údaje Správce sám ani prostřednictvím Podzpracovatele ve třetí zemi, s výjimkou těch příjemců ve třetích zemích (pokud existují) uvedených v příloze č. 3 této Smlouvy (autorizované předání Osobních údajů Správce), není-li to předem písemně schváleno Správcem.
- 12.2 Zpracovatel na žádost Správce okamžitě se Správcem uzavře (nebo zajistí, aby uzavřel jakýkoli příslušný dílčí Podzpracovatel) smlouvu včetně Standardních smluvních doložek a/nebo obdobných doložek, které mohou vyžadovat Předpisy o ochraně osobních údajů, pokud jde o jakékoli zpracování Osobních údajů Správce ve třetí zemi.

## 13 Všeobecné podmínky

- 13.1 Smluvní strany si ujednaly, že tato Smlouva zanikne s ukončením účinnosti Hlavní smlouvy. Tím nejsou dotčeny povinnosti Zpracovatele, které dle této Smlouvy či ze své povahy trvají i po jejím zániku.
- 13.2 Tato Smlouva se řídí rozhodným právem Hlavní smlouvy.
- 13.3 Jakékoli porušení této Smlouvy představuje závažné porušení Hlavní smlouvy. V případě existence více smluvních vztahů se jedná o porušení každé smlouvy, dle které probíhalo zpracování Osobních údajů Správce.
- 13.4 V případě nesrovnalostí mezi ustanoveními této Smlouvy a jakýchkoli jiných dohod mezi Smluvními stranami, včetně, avšak nikoliv výlučně, Hlavní smlouvy, mají ustanovení této Smlouvy přednost před povinnostmi Smluvních stran týkajících se ochrany osobních údajů.
- 13.5 Pokud se ukáže některé ustanovení této Smlouvy neplatné, neúčinné nebo nevymahatelné, zbývající části Smlouvy zůstávají v platnosti. Ohledně neplatného, neúčinného nebo nevymahatelného ustanovení se Smluvní strany zavazují, že (i) dodatkem k této Smlouvě upraví tak, aby byla zajištěna jeho platnost, účinnost a vymahatelnost, a to při co největším zachování původních záměrů Smluvních stran nebo, pokud to není možné, (ii) budou vykládat toto ustanovení způsobem, jako by neplatná, neúčinná nebo nevymahatelná část nebyla nikdy v této Smlouvě obsažena.
- 13.6 Tato Smlouva je sepsána v 4 stejnopisech, přičemž Správce obdrží po 2 vyhotovení a Zpracovatel 2 vyhotovení.
- 13.7 Veškeré změny této Smlouvy je možné provést formou vzestupně číslovaných písemných dodatků podepsaných oběma Smluvními stranami. Pro vyloučení všech pochybností si Smluvní strany ujednávají, že tímto ustanovením není dotčeno udělení Pokynu Správce ke zpracování Osobních údajů Správce, který tato Smlouva předvídá.
- 13.8 Tato Smlouva nabývá platnosti a účinnosti dnem podpisu obou Smluvních stran.

V \_\_\_\_\_ dne \_\_\_\_\_

V \_\_\_\_\_ dne \_\_\_\_\_

[bude doplněno]

(„Správce“)

[jméno a funkce doplní zpracovatel]

(„Zpracovatel“)



# PŘÍLOHA č. 1: PODROBNOSTI O ZPRACOVÁNÍ OSOBNÍCH ÚDAJŮ SPRÁVCE

Tato příloha 1 obsahuje některé podrobnosti o zpracování osobních údajů správce, jak vyžaduje čl. 28 odst. 3 GDPR.

[konkrétní výčet smluvních vztahů doplní zpracovatel]

## 1 Předmět a trvání zpracování osobních údajů Správce

Předmětem zpracování osobních údajů jsou tyto kategorie:

[Zde uveďte kategorie zpracovávaných osobních údajů – např. adresní a identifikační údaje, popisné (výška, váha, atd.; údaje třetích osob; zvláštní kategorie os. údajů; jiné (fotografie, kamerové záznamy)]

Doba trvání zpracování osobních údajů Správce je totožná s dobou trvání Hlavní smlouvy, pokud z ustanovení Smlouvy nebo z Pokynu Správce nevyplývá, že mají trvat i po zániku její účinnosti.

## 2 Povaha a účel zpracování osobních údajů správce

Povaha zpracování osobních údajů Správce Zpracovatelem je: **prosím zaškrtněte Vás týkající se**

- Zpracování
- Automatizované zpracování
- Profilování nebo automatizované rozhodování

Účelem zpracování osobních údajů Správce Zpracovatelem je:

[Popište zde, např. příprava stavby,...]

## 3 Druh osobních údajů správce, které mají být zpracovány

Druh osobních údajů (zaškrtněte):

- Osobní údaje (viz výše odst. 1)
- Osobní údaje zvláštní kategorie dle čl. 9 GDPR [Uveďte zde konkrétní typy údajů]

## 4 Kategorie subjektů údajů, které jsou zpracovávány pro správce

[Uveďte zde kategorie subjektů údajů – např. vlastníci pozemků, zaměstnanci...]

Pozn. takto podbarvené části slouží k doplnění zpracovatelem, před podpisem tento text vymažte.

## PŘÍLOHA č. 2: TECHNICKÁ A ORGANIZAČNÍ OPATŘENÍ

### 1. Organizační bezpečnostní opatření

#### 1.1. Správa zabezpečení

- a. Bezpečnostní politika a postupy: Zpracovatel musí mít dokumentovanou bezpečnostní politiku týkající se zpracování osobních údajů.
- b. Role a odpovědnosti:
  - i. role a odpovědnosti související se zpracováním osobních údajů jsou jasně definovány a přiděleny v souladu s bezpečnostní politikou;
  - ii. během interních reorganizací nebo při ukončení a změně zaměstnání je ve shodě s příslušnými postupy jasně definováno zrušení práv a povinností.
- c. Politika řízení přístupu: každé roli, která se podílí na zpracování osobních údajů, jsou přidělena specifická práva k řízení přístupu podle zásady "need-to-know."
- d. Správa zdrojů/aktiv: Zpracovatel vede registr aktiv IT používaných pro zpracování osobních údajů (hardwaru, softwaru a sítě). Je určena konkrétní osoba, která je odpovědná za udržování a aktualizaci tohoto registru (např. manažer IT).
- e. Řízení změn: Zpracovatel zajišťuje, aby všechny změny IT systémů byly registrovány a monitorovány konkrétní osobou (např. IT manažer nebo manažer bezpečnosti). Je zavedeno pravidelné monitorování tohoto procesu.

#### 1.2. Reakce na incidenty a kontinuita provozu

- a. Řízení incidentů / porušení osobních údajů:
  - i. je definován plán reakce na incidenty s podrobnými postupy, aby byla zajištěna účinná a včasná reakce na incidenty týkající se osobních údajů;
  - ii. Zpracovatel bude bez zbytečného odkladu informovat Správce o jakémkoli bezpečnostním incidentu, který vedl ke ztrátě, zneužití nebo neoprávněnému získání jakýchkoli osobních údajů.
- b. Kontinuita provozu: Zpracovatel stanoví hlavní postupy a opatření, které jsou dodržovány pro zajištění požadované úrovně kontinuity a dostupnosti systému zpracování osobních údajů (v případě incidentu / porušení osobních údajů).

#### 1.3. Lidské zdroje

- a. Důvěryhodnost personálu: Zpracovatel zajišťuje, aby všichni zaměstnanci rozuměli svým odpovědnostem a povinnostem týkajících se zpracování osobních údajů; role a odpovědnost jsou jasně komunikovány během procesu před nástupem do zaměstnání a / nebo při zácviku;
- b. Školení: Zpracovatel zajišťuje, že všichni zaměstnanci jsou dostatečně informováni o bezpečnostních opatřeních IT systému, která se vztahují k jejich každodenní práci; zaměstnanci, kteří se podílejí na zpracování osobních údajů, jsou rovněž řádně

informování o příslušných požadavcích na ochranu osobních údajů a právních závazcích prostřednictvím pravidelných informačních kampaní.

## **2. Technická bezpečnostní opatření**

### **2.1. Kontrola přístupu a autentizace**

- a. Je implementován systém řízení přístupu, který je použitelný pro všechny uživatele přistupující k IT systému. Systém umožňuje vytvářet, schvalovat, kontrolovat a odstraňovat uživatelské účty.
- b. Je vyloučeno používání sdílených uživatelských účtů. V případech, kdy je to nezbytné je zajištěno, že všichni uživatelé společného účtu mají stejné role a povinnosti.
- c. Při poskytování přístupu nebo přiřazování uživatelských rolí je nutno dodržovat zásadu "need-to-know", aby se omezil počet uživatelů, kteří mají přístup k osobním údajům pouze na ty, kteří je potřebují pro naplnění procesních cílů zpracovatele.
- d. Tam, kde jsou mechanismy autentizace založeny na heslech, Zpracovatel zajišťuje, aby heslo mělo alespoň osm znaků a vyhovovalo požadavkům na velmi silná hesla, včetně délky, složitosti znaků a neopakovatelnosti.
- e. Autentifikační pověření (například uživatelské jméno a heslo) se nikdy nesmějí předávat přes síť.

### **2.2. Logování a monitorování**

- a. Log soubory jsou ukládány pro každý systém / aplikaci používanou pro zpracování osobních údajů. Log soubory obsahují všechny typy přístupu k údajům (zobrazení, modifikace, odstranění).

### **2.3. Zabezpečení osobních údajů v klidu**

- a. Bezpečnost serveru / databáze
  - i. Databázové a aplikační servery jsou nakonfigurovány tak, aby fungovaly pomocí samostatného účtu s minimálním oprávněním operačního systému pro zajištění řádné funkce.
  - ii. Databázové a aplikační servery zpracovávají pouze osobní údaje, které jsou pro naplnění účelů zpracování skutečně nezbytné.
- b. Zabezpečení pracovní stanice
  - i. Uživatelé nemohou deaktivovat nebo obejít nastavení zabezpečení.
  - ii. Jsou pravidelně aktualizovány antivirové aplikace a detekční signatury.
  - iii. Uživatelé nemají oprávnění k instalaci nebo aktivaci neoprávněných softwarových aplikací.
  - iv. Systém má nastaveny časové limity pro odhlášení, pokud uživatel není po určitou dobu aktivní.

- v. Jsou pravidelně instalovány kritické bezpečnostní aktualizace vydané vývojářem operačního systému.

#### **2.4. Zabezpečení sítě / komunikace**

- a. Kdykoli je přístup prováděn přes internet, je komunikace šifrována pomocí kryptografických protokolů.
- b. Provoz do a z IT systému je sledován a řízen prostřednictvím Firewallů a IDS (Intrusion Detection Systems).

#### **2.5. Zálohování**

- a. Jsou definovány postupy zálohování a obnovení údajů, jsou zdokumentovány a jasně spojeny s úlohami a povinnostmi.
- b. Zálohování je poskytována odpovídající úroveň fyzické ochrany a ochrany životního prostředí.
- c. Je monitorována úplnost prováděních záloh.

#### **2.6. Mobilní / přenosná zařízení**

- a. Jsou definovány a dokumentovány postupy pro řízení mobilních a přenosných zařízení a jsou stanovena jasná pravidla pro jejich správné používání.
- b. Jsou předem registrována a předem autorizována mobilní zařízení, která mají přístup k informačnímu systému.

#### **2.7. Zabezpečení životního cyklu aplikace**

- a. V průběhu životního cyklu vývoje aplikací jsou využívány nejlepší a nejmodernější postupy a uznávané postupy bezpečného vývoje nebo odpovídající normy.

#### **2.8. Vymazání / odstranění údajů**

- a. Před vyřazením médií bude provedeno jejich přepsání při použití software. V případech, kdy to není možné (CD, DVD atd.), bude provedena jejich fyzická likvidace / destrukce.
- b. Je prováděna skartace papírových dokumentů a přenosných médií sloužících k ukládání osobních údajů.

#### **2.9. Fyzická bezpečnost**

- a. Fyzický perimetr infrastruktury informačního systému není přístupný neoprávněným osobám. Musí být zavedena vhodná technická opatření (např. turniket ovládaný čipovou kartou, vstupní zámky) nebo organizační opatření (např. bezpečnostní ostraha) pro ochranu zabezpečených oblastí a jejich přístupových míst proti vstupu neoprávněných osob.

### PŘÍLOHA č. 3: AUTORIZOVANÉ PŘEDÁNÍ OSOBNÍCH ÚDAJŮ SPRÁVCE

Seznam schválených podzpracovatelů. Uvedte prosím (i) úplný název podzpracovatele; (ii) činnosti zpracování; (iii) umístění středisek služeb.

Č.	Schválený podzpracovatel	Činnost zpracování	Umístění středisek služeb
1.	[doplň zpracovatel]		

## Příloha č. 7

### PODMÍNKY A ZPŮSOB NAVÝŠENÍ CENY O MÍRU INFLACE (INFLAČNÍ DOLOŽKA)

1. ŘSD pro účely tohoto článku stanovuje tzv. **rozhodné datum**, kterým se rozumí 7 kalendářní den před koncem lhůty pro podání nabídek uvedeným ve zveřejněné zadávací dokumentaci pro zadání Rámcové dohody ve znění všech jejích vysvětlení, změn a doplnění (tj. včetně případných následných posunů konce této lhůty prostřednictvím informací poskytnutých ŘSD dle § 98 nebo 99 zákona č. 134/2016 Sb.).
2. Dodavatel je oprávněn zvýšit jednotkové ceny uvedené v příloze č. 2 Rámcové dohody v průběhu každého kalendářního roku jejího trvání u jednotlivých položek (dále jen „**jednotkové ceny**“), a to za podmínek a způsobem uvedenými níže, přičemž:
  - a) Zvýšení jednotkových cen v prvním kalendářním roce trvání Rámcové dohody je možné pouze v případě, že rozhodné datum spadá do některého kalendářního roku předcházejícího uzavření Rámcové dohody. V takovém případě je možné jednotkové ceny navýšit ihned po uzavření Rámcové dohody, a to o přírůstek, který u příslušné položky nebo práce stanoví „Index cen stavebních děl podle klasifikace CZ-CC“ (dále také jako „**míra inflace**“) vyhlášený Českým statistickým úřadem za předcházející kalendářní rok nebo kumulativně kalendářní roky (tj. pokud je časový úsek mezi rozhodným datem a uzavřením smlouvy delší než 1 kalendářní rok, lze uplatnit navýšení za celou tuto dobu).
  - b) Zvýšení jednotkových cen v ostatních kalendářních rocích trvání Rámcové dohody je možné vždy, přičemž takové navýšení bude provedeno o přírůstek, který u příslušné položky nebo práce stanoví „Index cen stavebních děl podle klasifikace CZ-CC“ vyhlášený Českým statistickým úřadem za předcházející kalendářní rok.
3. Jednotková cena, zvýšená postupem podle tohoto článku se musí rovnat součinu položkové ceny příslušné položky nebo práce uvedené v příloze č. 2 této Rámcové dohody a násobitele úpravy, stanoveného dle „Indexu cen stavebních děl podle klasifikace CZ-CC“ vyhlášeného pro příslušný kalendářní rok Českým statistickým úřadem.

$$x = y * z$$

x	Nově stanovená jednotková cena položky uvedené v příloze č. 2 Rámcové dohody
y	Aktuální zasmulvněná jednotková cena položky stanovená v příloze č. 2 Rámcové dohody
z	Násobitel úpravy stanovený dle „Indexu cen stavebních děl podle klasifikace CZ-CC“ v souladu s níže uvedeným odst. 4 tohoto článku, a to v procentech (např. pokud je v příslušném poli předmětného indexu uvedeno číslo 102, je násobitelem 102%)

4. Jako cenový index bude v rámci klasifikace CZ-CC (kód produktu „011041-XY“, přičemž „XY“ označuje rok časové řady) využíván:
  - a) index pro kód „CC-CZ“ = „2 - Inženýrská díla“ (označení řádku)
  - b) index pro „stejně období předchozího roku = 100“, hodnoty „průměr od poč. roku“ (označení sloupce)

(dále jen „**Cenový index**“).

5. V případě, že dojde k nahrazení Cenového indexu novým (jiným) indexem vyhlášeným Českým statistickým úřadem, bude jako Cenový index od jeho nahrazení použitý tento nový index. V případě, že bude Cenový index zrušen a nebude nahrazen novým indexem, musí ŘSD bez zbytečného odkladu určit jiný vhodný index pro postup podle tohoto článku.
6. Předpokladem pro zvýšení jednotkových cen dle tohoto článku je
  - a) u zvýšení jednotkových cen dle odst. 2 písm. a) doručení písemného oznámení o uplatnění tohoto práva dodavatelem ŘSD do 14 kalendářních dnů ode dne účinnosti smlouvy.
  - b) u zvýšení jednotkových cen dle odst. 2 písm. b) doručení písemného oznámení o uplatnění tohoto práva dodavatelem ŘSD nejpozději do 31. března daného kalendářního roku.

Nedoručení písemného oznámení dle tohoto odstavce ve stanovených lhůtách zaniká právo dodavatele na navýšení jednotkových cen v daném kalendářním roce.

7. Dodavatel je následně povinen doručit ŘSD
  - a) o míru inflace upravenou přílohu č. 2 smlouvy,
  - b) v samostatném dokumentu podrobnou kalkulaci zvýšení jednotkových cen, a to s uvedením původních jednotkových cen, míry inflace a kompletního výpočtu zvýšení jednotlivých jednotkových cen.

Dokumenty dle tohoto odstavce musí být dodavatelem ŘSD doručeny nejpozději do 14 kalendářních dnů ode dne doručení písemného oznámení dle odst. 6 tohoto článku nebo do 14 kalendářních dnů ode dne vyhlášení „Indexu cen stavebních děl podle klasifikace CZ-CC“ vyhlášeného pro předcházející kalendářní rok Českým statistickým úřadem podle toho, která z těchto skutečností nastane později.

8. ŘSD ve lhůtě do 14 kalendářních dnů ode dne doručení dokumentů dodavatelem dle odst. 7 tohoto článku posoudí, zda byly tyto dokumenty doručeny řádně (ve lhůtách, obsahově správné a úplné) a
  - a) pokud budou dokumenty doručeny po lhůtě, právo dodavatele na navýšení jednotkových cen v daném kalendářním roce zaniká,
  - b) pokud budou dokumenty doručeny ve lhůtě, ale po obsahové stránce nesprávné či neúplné, vrátí (doručí) dokumenty ve stanovené lhůtě s odůvodněním dodavateli k přepracování,
  - c) pokud budou dokumenty doručeny řádně, ve stanovené lhůtě oznámí (doručí) dodavateli, že navýšení jednotkových cen uznává.
9. Pokud ŘSD vrátí dokumenty dodavateli dle odst. 8 písm. b) tohoto článku, je dodavatel povinen ŘSD doručit opravené znění těchto dokumentů ve lhůtě do 14 kalendářních dnů ode dne jejich vrácení (doručení dodavateli). Uvedená 14 denní lhůta nezapočne běžet, pokud ŘSD vrátí dokumenty dodavateli s chybějícím či nedostatečným odůvodněním a

současně na tuto skutečnost dodavatel ŘSD bezodkladně (nejpozději však do 14 kalendářních dnů ode dne doručení dodavateli) po zjištění písemně upozorní. 14 denní lhůta dle první věty tohoto odstavce v takovém případě započne běžet až okamžikem řádného vrácení (doručení) dokumentů k přepracování dodavateli.

10. Pokud dodavatel ve lhůtě nedoručí ŘSD opravené znění dokumentů ve smyslu předcházejícího odstavce, jeho právo na navýšení jednotkových cen v daném kalendářním roce zaniká. Předcházející věta se uplatní i v případě, že opravené znění těchto dokumentů ve lhůtě doručeno ŘSD bude, nicméně ani opravená znění nebudou obsahově správná či úplná. Pokud budou opravená znění doručena řádně, uplatní se odst. 8 písm. c) tohoto článku.
11. Zvýšení jednotkových cen podle předchozích odstavců je účinné od okamžiku doručení písemného oznámení ŘSD dodavateli dle odst. 8 písm. c) tohoto článku. Jednotlivé zvýšení jednotkových cen sjednaných v této Rámcové dohodě při aplikaci tohoto článku se použije vždy pouze pro futuro ve smyslu nově uzavíraných Dílčích smluv, tj. nepoužije se zpětně na Dílčí smlouvy již uzavřené před účinností takového jednotlivého zvýšení jednotkových cen.
12. Pro vyloučení pochybností se sjednává, že
  - a) v případě záporné míry inflace se cena nesnižuje,
  - b) končí-li poslední den lhůty v den pracovního klidu (sobota, neděle, státní svátek), končí lhůta až následující pracovní den.