

SMLOUVA O DÍLO

„OS Zlín – vybudování systému vnější ochrany budovy před účinky blesku“
uzavřená podle § 2586 a násl. zákona č. 89/2012 Sb., občanský zákoník, ve znění pozdějších
předpisů (dále také „OZ“),

I. Smluvní strany

1.

Česká republika – Okresní soud ve Zlíně

se sídlem: Dlouhé díly 351, 763 02 Zlín – Louky
zastoupená: Mgr. Petrem Hanáčkem, předsedou okresního soudu,
IČO: 00025097
DIČ: není plátce DPH
bankovní spojení: ČNB
č. ú.: 523661/0710
(dále jen „objednatel“) na straně jedné

a

2. Blik Elektro s.r.o.

se sídlem: Nevšová 24, 763 21 Slavičín
zapsaný v obchodním rejstříku vedeném ks v Brně, oddíl C, vložka 110493
zastoupená: Vojtěchem Fuskem, jednatelem společnosti
IČO: 07835035
DIČ: CZ07835035
bankovní spojení: Moneta Money Bank
č. ú.: 227886475/0600
(dále jen „zhotovitel“) na straně druhé

uzavírají na základě výsledků veřejné zakázky malého rozsahu s názvem „**OS Zlín – vybudování systému vnější ochrany budovy před účinky blesku**“, zadané v souladu s Instrukcí č. 7/2019 Ministerstva spravedlnosti ze dne 22. 1. 2020, č. j.: MSP-34/2019-OPR-SP o zadávání veřejných zakázek v resortu Ministerstva spravedlnosti v platném znění a v souladu s ust. § 6 a § 27 zákona č. 134/2016 Sb., o zadávání veřejných zakázek, ve znění pozdějších předpisů, níže uvedeného dne, měsíce a roku tuto Smlouvu o dílo (dále také „smlouva“):

II.

Závazné podklady pro uzavření smlouvy

1. Závaznými podklady pro uzavření této smlouvy (dále jen „Závazné podklady“) se rozumí:
 - a) Nabídka zhotovitele ze dne 22. 6. 2023,
 - b) Zadávací dokumentace ze dne 8. 6. 2023 (Spr 2031/2021),
 - c) Rozhodnutí zadavatele o výběru nejvhodnější nabídky ze dne 27. 6. 2023 (Spr 2031/2021),
 - d) Projektová dokumentace, vypracovaná ELPRO Fusek s.r.o., Lipník nad Bečvou V-Podhoří 16, 751 31 Lipník nad Bečvou, IČO:03035476, listopad 2022),
 - e) Výkaz výměr,
2. Zhotovitel podpisem této smlouvy potvrzuje, že převzal od objednatele všechny výše uvedené Závazné podklady, že se seznámil s jejich obsahem a že vůči obsahu a podobě těchto podkladů nemá žádné výhrady.

III.

Předmět Smlouvy

1. Předmětem této Smlouvy **vybudování systému vnější ochrany budovy před účinky blesku** (dále jen „dílo“) dle položkového rozpočtu, který je přílohou č. 1 této Smlouvy.
2. Místem provádění díla je **budova Okresního soudu ve Zlíně, dlouhé díly 351, 763 02 Zlín – Louky**. Rozsah díla a jeho kvalita jsou specifikovány v projektové dokumentaci, která bude poskytnuta zhotoviteli k řádnému provedení díla, a ve výkazu výměr (položkovém rozpočtu), který je nedílnou součástí této Smlouvy.
3. Součástí díla jsou i další činnosti zhotovitele spojené s realizací díla a to konkrétně:
 - zpracování návrhu harmonogramu postupu realizace akce (časový plán),
 - provedení potřebných zkoušek, atestů a revizí podle ČSN a ČSN EN (technických norem),
 - ekologická likvidace demontovaného materiálu, uložení sutí a odpadu na veřejnou skládku, včetně dopravy,
 - vybudování, udržování a odklizení zařízení staveniště, vytyčení místa provádění díla (dále také „staveniště“),
 - požární dozor,
 - průběžný a konečný úklid,
 - drobné stavební, malířské a zapravovací práce,
 - dokumentace skutečného provedení díla a nově instalovaných prvků v počtu 2 paré v listinné podobě a 1 x na přenosném datovém nosiči ve formátu PDF a 1x na přenosném datovém nosiči ve formátech DWG, DOC a XLS.
4. Zhotovitel se zavazuje provést dílo s odbornou péčí, na vlastní náklady a nebezpečí tak, aby dílo svou kvalitou i rozsahem odpovídalo účelu Smlouvy, zejména z hlediska uživatelských a provozních potřeb objednatele. Zhotovitel se zavazuje provést dílo v souladu
 - s touto Smlouvou v rozsahu všech jejích příloh,
 - s technickými normami (zejména ČSN a ČSN EN), normami oznámenými ve Věstníku Úřadu pro technickou normalizaci, metrologii a státní zkušebnictví (včetně pravidel uvedených v takových normách jako doporučující),
 - s jinými obvykle profesně užívanými normami, předpisy a zásadami,
 - s obecně závaznými právními předpisy.

5. Zhotovitel se zavazuje objednateli předat dílo způsobilé sloužit svému účelu plynoucímu z této Smlouvy, jinak účelu obvyklému.
6. Objednatel se zavazuje dílo převzít a uhradit jeho cenu.
7. Práce nad rámec rozsahu díla, vymezeného v čl. III. smlouvy, které budou nezbytné k řádnému dokončení díla, funkčnosti provozu nebo respektování závazných pokynů objednatele se zhotovitel zavazuje provést pouze na základě výslovného souhlasu objednatele.
8. Stavenišťem se pro účely této smlouvy rozumí místo, kde bude dílo prováděno.

IV. Čas plnění

1. Dobou provádění díla se rozumí doba od zahájení prací zhotovitelem, nejpozději však od posledního dne, kdy je zhotovitel dle této smlouvy povinen práce zahájit, až do úplného dokončení a protokolárního předání díla objednateli včetně odstranění případných vad a nedodělků a vyklizení staveniště.
2. Zhotovitel se zavazuje provést dílo vymezené v čl. III. této Smlouvy nejpozději do 3 měsíců od nabytí účinnosti této Smlouvy.
3. Objednatel se zavazuje předat zhotoviteli staveniště do 5 kalendářních dnů od výzvy zhotovitele. Zhotovitel je povinen zahájit provádění stavebních prací nejpozději do 5 kalendářních dnů ode dne předání staveniště objednatelem.
4. Bude-li objednatelem dán příkaz k dočasnému zastavení prací na díle (dále jen „sistace díla“) např. důvodu:
 - dílo je prováděno v rozporu s touto smlouvou,
 - při provádění díla bude nutné provést odchýlení se od zadávací dokumentace v materiálech, postupu či technologii provedení,
 - došlo mezi smluvními stranami ke vzniku sporu o způsobu provedení, rozsahu a kvalitě provedených nebo prováděných prací (vč. použitých materiálů, stavebně technických postupů a technologií), pokud se spor nepodaří bezodkladně vyřešit,
 - při provádění díla je narušen nebo omezen provoz objednatele nebo ohrožena bezpečnost jeho zaměstnanců a veřejnosti,
 - při provádění díla hrozí nebo vznikají škody na majetku objednatele,
 - práce jsou prováděny nešetrným způsobem v rozporu s požadavky vyplývajícími ze zadávací dokumentace,
 - při provádění díla nejsou dodržována pravidla BOZP, PO a hygienické předpisy,
 - vznikla nebo byla zjištěna potřeba víceprací,
 - není umožněn řádný technický dozor objednatele a nejsou respektovány jejich příkazy,
 - není řádně veden stavební deník,
 - aktuálně přijímaných opatření z důvodu mimořádné události,
 - vyžadují-li to bezpečnostní pravidla objednatele (např. ochrana informací apod.),

je zhotovitel povinen tento příkaz uposlechnout, bez zbytečného odkladu přerušit provádění díla a při provádění zabezpečovacích prací postupovat s odbornou péčí a dle příkazů objednatele tak, aby nemohlo dojít k poškození či znehodnocení díla. Objednatel má právo vydat příkaz k zastavení nebo přerušení prací z výše uvedených důvodů na nezbytně nutnou dobu v kterékoliv fázi výstavby. V době trvání sítě díla neběží lhůty ke splnění povinností zhotovitele vyplývající z této Smlouvy. O dobu, po kterou bude trvat sítě díla, se prodlužuje doba stanovená v tomto článku Smlouvy. Prodloužení doby plnění bude upraveno písemným dodatkem ke smlouvě. Spočívají-li však důvody sítě díla na straně zhotovitele, prodlužuje se tato doba pouze o dodatečnou přiměřenou lhůtu stanovenou písemně objednatelem k odstranění důvodů sítě a k pokračování v provádění díla.

5. Přerušil-li zhotovitel provádění díla z důvodu takové neodvratitelné události, kterou při uzavírání Smlouvy nemohl předvídat, a jež mu brání, aby splnil své smluvní povinnosti (vyšší moc), jako např. válka, živelní katastrofy, generální stávky apod., prodlužuje se o dobu, po kterou taková událost brání zhotoviteli v dalším provádění díla, doba stanovená v tomto článku Smlouvy. Za okolností vyšší moci se naproti tomu nepovažují zpoždění dodávek poddodavatelů, výpadky médií apod. Zhotovitel je povinen neprodleně, nejpozději však do dvou (2) kalendářních dnů, objednatele vyrozumět o vzniku okolností vyšší moci a takovou zprávu ihned písemně potvrdit. V případě, že stav vyšší moci bude trvat déle než tři (3) měsíce, má kterákoli ze smluvních stran právo odstoupit od Smlouvy.

6. Objednatel je oprávněn písemným příkazem adresovaným zhotoviteli změnit termín zahájení prací uvedený v tomto článku Smlouvy na pozdější termín.

7. Stavební práce venkovní mohou být prováděny od pondělí do neděle od 6:00 hod. do 18:00 hod. Stavební práce vnitřní mohou být prováděny od pondělí do čtvrtku od 7:00 do 15:00 hod., pátek od 7:00 do 14:00 hodin. Dodavatel bere na vědomí, že práce budou prováděny za provozu v objektu zadavatele a nesmí tento omezit.

V. Cena díla

1. Cena díla, uvedeného v čl. III. odst. 1 této smlouvy byla dohodnuta v celkové výši 2 462 343,70 Kč (slovy dva miliony čtyři sta šedesát dva tisíc tři sta čtyřicet tři korun českých sedmdesát haléřů), včetně DPH. Tato cena je stanovena jako cena nejvýše přípustná a nepřekročitelná, vycházející z nabídkové ceny zhotovitele, je platná po celou dobu realizace díla, a to i po případném prodloužení termínu dokončení realizace díla z důvodů ležících na straně objednatele (např. odsunutí termínu zahájení, finanční zdroje v průběhu realizace apod.). Cena za dílo obsahuje veškeré náklady zhotovitele spojené s realizací díla.

2. Rozpis ceny v Kč:

- cena bez DPH 2 034 994,79 Kč
(slovy dva miliony třicet čtyři tisíc devět set devadesát čtyři korun českých sedmdesát devět haléřů)
- DPH 427 348,91 Kč
(slovy čtyři sta dvacet sedm tisíc tři sta čtyřicet osm korun českých devadesát jeden haléřů)
- **celková cena vč. DPH 2 462 343,70 Kč**

(slovy dva miliony čtyři sta šedesát dva tisíc tři sta čtyřicet tři korun českých sedmdesát haléřů)

3. Zhotovitel prohlašuje, že celková cena zahrnuje veškeré náklady zhotovitele spojené s realizací jednotlivých částí díla a díla jako celku. Zhotovitel přebírá také veškeré povinnosti plynoucí v souvislosti s plněním smlouvy ze zákona č. 185/2001 Sb., o odpadech a o změně některých dalších zákonů, ve znění pozdějších předpisů (zejména odvoz a řádná likvidace odpadu), přičemž náklady spojené s plněním těchto povinností jsou zahrnuty v ceně díla. Součástí ceny díla jsou také:

- a) poplatky za uložení stavební sutě a odpadu na veřejnou skládku, včetně dopravy,
- b) náklady na případné vybudování, udržování a odklizení zařízení staveniště
- c) náklady na dodávky a činnosti zhotovitele spojené s realizací díla, uvedené v čl. III. 3 smlouvy.

4. Drobná změna a upřesnění díla, která nemá vliv na cenu, termín plnění ani výsledné užitné vlastnosti díla, může být potvrzena pověřeným zaměstnancem objednatele zápisem do stavebního deníku.

5. Objednatel je oprávněn omezit rozsah díla (méněpráce), nebo požadovat jinou kvalitu prací a dodávek souvisejících s dílem (dále jen „změna díla“), a za tím účelem vydat zhotoviteli písemný příkaz, který požadovanou změnu díla popisuje. Zhotovitel je povinen na základě příkazu objednatele přistoupit na změnu rozsahu díla, která dílo omezuje. Na základě výše uvedeného písemného příkazu zhotovitel zpracuje a předloží objednateli ocenění změny ve formě položkového rozpisu ceny do 10 pracovních dnů od obdržení tohoto příkazu. Ocenění změny bude vycházet ze Závazných podkladů. V případě prací a dodávek neuvedených ve smlouvě ani v Závazných podkladech, bude ocenění změny vycházet z cen obvyklých v čase a místě pro dané práce a dodávky. K ocenění změny je objednatel povinen předat svoje písemné stanovisko zhotoviteli do 10 pracovních dnů od obdržení ocenění změny, nebude-li smluvními stranami písemně dohodnuta jiná lhůta. Pokud objednatel souhlasí s návrhem na ocenění změny, příp. úpravou harmonogramu, tuto skutečnost zhotoviteli písemně potvrdí. Nedohodnou-li se smluvní strany na změně, je objednatel povinen zaplatit cenu upravenou s přihlédnutím k rozdílu v rozsahu nutné činnosti a v účelných nákladech spojených se změněným prováděním díla, přičemž při určení nové ceny jsou rozhodující tato smlouva a Závazné podklady. Případné omezení sjednaného rozsahu díla (méně práce) bude provedeno písemným dodatkem k této smlouvě.

6. Případná potřeba rozšíření rozsahu díla (vícepráce) bude řešena v souladu s právními předpisy upravujícími zadávání veřejných zakázek. Pokud v takovém případě objednatel vyzve zhotovitele k podání nabídky na provedení víceprací, je zhotovitel povinen nabídnout tyto vícepráce za ceny obdobné cenám uvedeným v této smlouvě a v Závazných podkladech. Pokud charakter víceprací nebude možné ocenit za použití položek, jež jsou uvedené ve smlouvě či v Závazných podkladech, je zhotovitel povinen vycházet z cen obvyklých v čase a místě pro dané práce a dodávky. V případě, že postupem v souladu s právními předpisy upravujícími zadávání veřejných zakázek bude pro provedení vícepráce vybrán zhotovitel, bude uzavřen písemný dodatek k této smlouvě.

7. Dojde-li v průběhu provádění díla ke změně výše příslušné sazby DPH, bude účtována DPH k příslušným zdanitelným plněním ve výši stanovené novou právní úpravou a cena díla bude upravena písemným dodatkem k této smlouvě.

VI. Platební podmínky

1. Objednatel je při financování díla vázán na poskytování prostředků státního rozpočtu, z tohoto důvodu má právo čerpání finančních objemů určených k provedení díla v opodstatněných případech upravovat. V takovém případě bude sjednán písemný dodatek ke Smlouvě.
2. Objednatel neposkytuje pro realizaci díla zálohy a ani jedna smluvní strana neposkytne druhé smluvní straně závdavek.
3. Smluvní strany výslovně prohlašují, že ustanovení § 2611 OZ se nepoužije. Tím není dotčeno ustanovení čl. VI. 4. Smlouvy.
4. Úhrada ceny díla bude prováděna v české měně. Zhotovitel po předání díla vystaví dílčí daňový doklad (fakturu) a konečnou fakturu po splnění věcných a termínových podmínek. Přílohou faktury bude objednatelům odsouhlasený a oboustranně podepsaný soupis provedených prací a dodávek, včetně výměrů odsouhlasených technickým dozorem objednatele, jinak faktura nezakládá povinnost platit. Odsouhlasený a podepsaný soupis provedených prací slouží jako podklad pro zpracování faktury za provedené práce. Objednatel není povinen fakturu odsouhlasit, jestliže je zhotovitel v prodlení dle čl. IV. 2. této Smlouvy nebo má dílo či jeho provedení vady či nedodělky. Objednatel je oprávněn odsouhlasit k zahrnutí do fakturace dodávky podle svého uvážení i před uskutečněním montáže dodané věci, pakliže dodanou věc převzal.
5. Faktury vystavené zhotovitelem musí mít náležitosti obsažené v § 29 zákona č. 235/2004 Sb., o dani z přidané hodnoty, ve znění pozdějších předpisů, a § 435 OZ a potvrzený soupis skutečně provedených prací. Splatnost faktury je stanovena v délce 30 kalendářních dnů od doručení objednateli. Povinnost úhrady je splněna okamžikem předání pokynu k úhradě peněžnímu ústavu. Pokud faktura nemá sjednané náležitosti, objednatel je oprávněn ji do 30 kalendářních dnů vrátit zhotoviteli a nová lhůta splatnosti počíná běžet až okamžikem doručení nové, opravené faktury objednateli.
6. Objednatel se zavazuje uhradit provedené práce do výše 90% dohodnuté ceny díla. Zbývajících 10% ceny díla zaplatí zhotoviteli po převzetí díla a současně po odstranění všech vad a nedodělků uvedených v protokolu o předání a převzetí díla na základě konečné faktury vystavené zhotovitelem. V konečné faktuře budou zhotovitelem zúčtovány veškeré platby, které mu byly poskytnuty v průběhu smluvního vztahu.
7. Objednatel je oprávněn pozastavit úhradu prací v případech, kdy zhotovitel:
 - přeruší práce bez příkazu objednatele,
 - přeruší práce z důvodů na straně zhotovitele,
 - nepředá doklady nutné k odsouhlasení soupisu provedených prací,
 - provádí přes písemné upozornění technického dozoru práce v rozporu se smlouvou.
8. V případě prodlení objednatele s platbou faktury má zhotovitel právo požadovat úhradu úroku z prodlení dle zvláštního právního předpisu v platném znění (nařízení vlády č. 351/2013 Sb.).

VII.

Další povinnosti objednatele a zhotovitele

1. Objednatel zabezpečí předání staveniště. O předání a převzetí staveniště a jeho stavu bude sepsán písemný protokol.
2. Objednatel proškolí zástupce zhotovitele z předpisů BOZP a PO, které se vztahují k místu realizace díla a umožní vstup do objektu za podmínek dodržování mlčenlivosti o všech skutečnostech, o kterých se pracovníci zhotovitele dovědí.
3. Zhotovitel se zavazuje během zhotovování díla i po jeho předání objednateli, zachovávat mlčenlivost o všech skutečnostech, o kterých se dozví od objednatele v souvislosti se zhotovením díla. Zhotovitel odpovídá za porušení mlčenlivosti svými zaměstnanci, jakož i třetími osobami, které se na provádění díla podílejí.
4. Smluvní strany se dohodly, že si na výzvu poskytnou veškerou součinnost potřebnou ke zdárnému dokončení díla. V případě potřeby součinnosti třetí osoby vyvine každá ze smluvních stran maximální úsilí k zajištění této součinnosti třetí osoby potřebné ke zdárnému dokončení díla a jeho uvedení do provozu.
5. Zhotovitel je povinen udržovat na předaném pracovišti pořádek a čistotu a odstraňovat odpady a nečistoty vzniklé prováděním díla.
6. Zhotovitel bude respektovat a zabezpečí splnění podmínek stanovených správními orgány objednateli a uhradí případné sankce za neplnění těchto podmínek zaviněné zhotovitelem.
7. Zhotovitel je povinen před předáním díla zaškolit osoby určené objednatel v obsluze a údržbě technických nebo jiných zařízení či přístrojů tak, aby je takto zaškolené osoby mohly provozovat.
8. Zhotovitel zajistí na stavbě dodržování bezpečnostních a protipožárních předpisů a zajistí proškolení všech pracovníků provádějících stavbu z těchto předpisů. Dále se zavazuje k dodržování obecně platných právních předpisů, zejména hygienických, týkajících se likvidace odpadů, ochrany životního prostředí a ochrany vod před ropnými látkami.
9. Zhotovitel je povinen využívat veřejnou komunikaci jen v souladu s platnými předpisy a hradí případné škody vzniklé jejím užíváním.
10. Způsob dodávky energií a vody pro dílo, včetně způsobu vyúčtování stanoví objednatel v rámci předání staveniště.
11. Další povinnosti zhotovitele:
 - a) zhotovitel bude jednat tak, aby zajistil dodávky materiálu a služeb pro objednatele za optimálních kvalitativních podmínek,
 - b) zhotovitel nese v plném rozsahu zodpovědnost za vlastní řízení postupu prací, za sledování dodržování předpisů o BOZP, PO a zachování pořádku na staveništi.
 - c) vedoucí realizačního týmu zhotovitele nebo jiná zhotovitelem pověřená odborná osoba musí být jako zástupce zhotovitele po dobu provádění prací na díle přítomna v místě stavby a musí být vybavena všemi pravomocemi jednat jménem zhotovitele a přijímat oznámení objednatele,

- d) veškeré práce budou prováděny za provozu objednatele; zhotovitel nesmí při plnění povinností dle této smlouvy omezit provoz objednatele,
- e) zhotovitel je povinen označit pracovní oděvy svých zaměstnanců vlastním logem a zabezpečit označení pracovních oděvů zaměstnanců poddodavatelů logem příslušného poddodavatele,
- f) zhotovitel se zavazuje, že zaplatí ve splatnosti oprávněné faktury poddodavatelů, které zhotovitel pro provedení díla využil,
- g) zhotovitel nesmí bez předchozího písemného souhlasu objednatele nakládat s jeho majetkem ani povolit takové nakládání s majetkem, který má objednatel ve svém držení, úschově či pod svou kontrolou,
- h) zhotovitel bude řádně nakládat a pečovat o zařízení a stroje převzaté od objednatele po dobu jejich užívání;
- i) zhotovitel zajišťuje dopravu, vykládku a skladování v místě staveniště na své náklady,
- j) zhotovitel se zavazuje, že bude respektovat pravidla BOZP, PO a ostatní pravidla platná v areálu objednatele,
- k) zhotovitel je povinen umožnit pověřeným zástupcům objednatele a příslušným veřejnoprávním orgánům provádět inspekci na stavbě z hlediska dodržování BOZP, PO, kvality, dodržování zadávací dokumentace, harmonogramu prací a udržování pořádku na převzatém staveništi.

12. Zhotovitel je dále povinen předložit objednateli seznam poddodavatelů. Zhotovitel předkládá seznam poddodavatelů i tehdy, pokud v nabídce uvedl, že nezamýšlí zadat část(i) veřejné zakázky jinému subjektu.

13. Zhotovitel je oprávněn zastupovat objednatele v případných správních řízeních souvisejících se zajištěním kolaudačního souhlasu. Objednatel se zavazuje udělit zhotoviteli za tímto účelem plnou moc.

VIII. Mlčenlivost

1. Všechny informace, které se zhotovitel dozví v souvislosti s plněním dle této dohody, jsou důvěrné povahy. Zhotovitel se zavazuje zachovávat o důvěrných informacích mlčenlivost a důvěrné informace používat pouze k plnění této dohody. Zhotovitel zodpovídá za porušení mlčenlivosti svými zaměstnanci, jakož i třetími osobami, které se na provádění díla podílejí.

2. Povinnost zachovávat mlčenlivost znamená zejména povinnost zdržet se jakéhokoliv jednání, kterým by důvěrné informace byly sděleny nebo zpřístupněny třetí osobě nebo by byly využity v rozporu s jejich účelem pro vlastní potřeby nebo pro potřeby třetí osoby, případně by bylo umožněno třetí osobě jakéhokoliv využití těchto důvěrných informací. Zhotovitel je povinen přijmout opatření k ochraně důvěrných informací a zajistit utajení těchto skutečností a důvěrných informací i u svých zaměstnanců, zástupců, jakož i u jiných spolupracujících třetích stran.

3. Povinností mlčenlivosti dle tohoto článku dohody není dotčena povinnost zhotovitele sdělit nebo zpřístupnit důvěrné informace třetí osobě, která vyplývá z platných právních předpisů nebo z rozhodnutí orgánů veřejné moci, jakož i zpřístupnění důvěrných informací svému právnímu, účetnímu nebo daňovému poradci, kteří jsou vázáni povinností mlčenlivosti.

4. Zhotovitel při plnění této dohody si je vědom povinností vyplývajících z platných právních předpisů týkajících se zpracování a ochrany osobních údajů, zejména z Obecného nařízení

Evropské Unie o ochraně osobních údajů (GDPR). Zhotovitel je oprávněn zpracovávat osobní údaje v rozsahu nezbytně nutném pro plnění předmětu této dohody, za tímto účelem je oprávněn osobní údaje zejména ukládat na nosiče informací, upravovat, uchovávat po dobu nezbytnou k uplatnění práv zhotovitele vyplývajících z této dohody, předávat zpracované osobní údaje objednateli, osobní údaje likvidovat, vše v souladu s platnými právními předpisy týkajícími se zpracování a ochrany osobních údajů, zejména s Obecným nařízením Evropské Unie o ochraně osobních údajů (GDPR). Zhotovitel je rovněž povinen v souladu s Obecným nařízením Evropské Unie o ochraně osobních údajů (GDPR) vést písemné záznamy o činnostech zpracování osobních údajů a na vyžádání je poskytnout objednateli nebo dozorovému orgánu a plnit ohlašovací a oznamovací povinnost při porušení zabezpečení osobních údajů ve lhůtách a za podmínek stanovených v Obecném nařízením Evropské Unie o ochraně osobních údajů (GDPR).

5. Zhotovitel učiní v souladu s platnými právními předpisy dostatečná organizační a technická opatření zabraňující přístupu neoprávněných osob k osobním údajům.
6. Povinnost zachovávat mlčenlivost trvá i po skončení smluvního vztahu.

IX. Oprávněné osoby

1. Mimo osoby uvedené v čl. I Smlouvy jsou oprávněni objednatelé zastupovat:
 - ve věcech technických, včetně kontroly provádění prací, převzetí díla, odsouhlasení faktur(y) a provádění záznamů ve stavebním deníku:
[redacted], tel.: [redacted], MT: [redacted], e-mail: [redacted]
[redacted], tel.: [redacted], MT: [redacted], e-mail: [redacted]
 - ve věcech ekonomických: [redacted]
tel.: [redacted], MT: [redacted]
e-mail: [redacted]
 - ve věcech autorského dozoru objednatel včetně zápisů nedostatků zjištěných v průběhu prací do stavebního deníku: [redacted], tel.: [redacted], e-mail: [redacted]
 - ve věcech technického dozoru objednatel dle čl. XI., včetně zápisů nedostatků zjištěných v průběhu prací do stavebního deníku: PEKOSPOL s.r.o., tel. [redacted], e-mail: [redacted]
2. Mimo osoby uvedené v čl. I smlouvy jsou oprávněni zhotovitelé zastupovat: bez omezení rozsahu včetně předání díla: Vojtěch Fusek, tel. č. [redacted]
 - ve věcech technických, včetně vedení stavby, provádění stavebního dozoru zhotovitele, denních záznamů do stavebního deníku, přejímání závazků vyplývajících z přejímacího řízení, přijímání uplatňovaných práv z odpovědnosti za vady a nedodělky: Petr Jahoda, tel. č. [redacted]
 - zhotovitel dle svého uvážení doplní případně i další osoby.
3. Změna pověřených pracovníků nebo rozsahu jejich oprávnění bude provedena písemným dodatkem k této Smlouvě.

X. Stavební deník

1. Zhotovitel je povinen vést stavební deník v rozsahu a způsobem stanoveným ve vyhlášce Ministerstva pro místní rozvoj č. 499/2006 Sb., o dokumentaci staveb ve znění pozdějších předpisů.
2. Zhotovitel je povinen vést stavební deník ode dne, kdy byly zahájeny práce, o pracích, které provádí sám nebo jeho dodavatelé. Zhotovitel je povinen provádět zápisy do stavebního deníku čitelně a přehledně každý kalendářní den a nenechávat při těchto zápisech volná místa. Veškeré zápisy ve stavebním deníku je zhotovitel povinen provádět v den, ke kterému se příslušný zápis vztahuje. Zhotovitel je povinen zajistit trvalou přístupnost stavebního deníku na staveništi. Povinnost vést stavební deník končí dnem, kdy se odstraní vady a nedodělky podle předávacího protokolu.
3. Ve stavebním deníku budou dokumentovány případné vícepráce, méně práce, neprovedené práce, provedené zkoušky, atesty a doklady pořízené v průběhu provádění díla.
4. Vícepráce nebo neprovedené práce budou zapisovány do stavebního deníku formou výpisu měrných jednotek po jejich předchozím odsouhlasení technickým dozorem objednatele.
5. Jestliže zhotovitel s provedeným zápisem nesouhlasí, je povinen svoje vyjádření k zápisu připojit nejpozději do tří pracovních dnů. V opačném případě se má za to, že s obsahem takového zápisu souhlasí. Stejně pravidlo platí pro případ, že objednatel nesouhlasí se záznamem zhotovitele.

XI. Technický dozor objednatele

1. Objednatel je oprávněn vykonávat na stavbě technický dozor a v jeho průběhu sledovat, zda práce jsou prováděny podle zadávací dokumentace, projektové dokumentace, nabídkového položkového rozpočtu zhotovitele, podle smluvených podmínek, technických norem, právních předpisů. Na nedostatky zjištěné v průběhu prací upozorní zápisem do stavebního deníku. Výkon technického dozoru bude prováděn v souladu s ustanoveními zákona č. 183/2006 Sb., o územním plánování a stavebním řádu (stavební zákon), ve znění pozdějších předpisů.

XII. Způsob provedení díla, vlastnické právo ke zhotovovanému dílu, škody vzniklé prováděním díla

1. Zhotovitel je povinen vybudovat zařízení staveniště a deponie materiálu tak, aby jejich vybudováním nevznikly žádné škody a po ukončení díla uvést prostory pro zařízení staveniště do původního stavu.
2. Vlastnické právo k realizovanému dílu přechází ze zhotovitele na objednatele okamžikem protokolárního převzetí díla objednatelem. Vlastnictví k movitým věcem použitým ke zhotovení díla, které se zabudováním stanou součástí nemovité věci ve vlastnictví objednatele, však nabývá objednatel okamžikem zabudování do příslušné nemovité věci.

3. Nebezpečí škody na stavbě a na jiných věcech, jež má zhotovitel povinnost předat objednateli podle této Smlouvy, nese zhotovitel ode dne převzetí staveniště. Nebezpečí škody na stavbě (tedy včetně budovy a dalších nemovitostí, jež tvoří součást stavby, a včetně věcí, jimiž mají být v souladu se smlouvou vybaveny tyto nemovitosti, ačkoli se tyto věci nestanou zabudováním součástí předmětných nemovitostí) přechází na objednatele okamžikem potvrzením zápisu o předání a převzetí dokončené stavby oběma smluvními stranami. Nebezpečí škody na jiných věcech, jež má zhotovitel povinnost předat objednateli podle této smlouvy, přechází na objednatele okamžikem jejich protokolárního předání objednateli.
4. Zhotovitel odpovídá za škody způsobené při provádění díla na zařízeních uložených pod povrchem staveniště, pokud jsou uvedena v zápise o předání a převzetí staveniště nebo byl-li zhotovitel na jejich existenci jakýmkoliv písemným způsobem upozorněn.
5. Zhotovitel je povinen vyzvat písemně, např. zápisem do stavebního deníku, objednatele nejméně tři pracovní dny předem k prověření prací a konstrukcí, které budou v dalším pracovním postupu zakryty anebo se stanou nepřístupnými, takže nebude možno zjistit jejich rozsah nebo kvalitu. Nedostaví-li se objednatel ve stanovené lhůtě k prověření prací, ačkoliv k tomu byl řádně vyzván, je zhotovitel oprávněn pokračovat v provádění prací i bez tohoto prověření. Náklady případně vyžádaného dodatečného odкрыtí zakrytých prací a konstrukcí hradí:
 - a) v případě neprokázání vadného provedení objednatel,
 - b) v případě prokázání vadného provedení zhotovitel.
6. Nevyzve-li zhotovitel objednatele k prověření zakrývaných prací a konstrukcí a při jejich kontrole objednatelem budou tyto nepřístupné, hradí náklady na jejich dodatečné odкрыtí zhotovitel, a to i v případě, že tyto práce nebyly provedeny vadně.
7. Zhotovitel pojistí svým jménem a na své náklady vlastní stavební práce, které jsou předmětem Smlouvy, zařízení a majetek, tvoří zařízení staveniště, a to včetně pojištění proti živelním pohromám, vlastní dodávky po dobu jejich dopravy, sebe ve smyslu odpovědnosti vůči třetím osobám nebo jejich majetku a své pracovníky pro případ své povinnosti nahradit újmu při pracovním úrazu nebo nemoci z povolání. Výše pojistného se bude rovnat minimálně vyšší nabídkové ceny dle čl. V.1 této Smlouvy. Náklady na pojištění jsou zahrnuty v ceně plnění.
8. Objednatel kontroluje provádění prací podle projektu stavby a zhotovitel je povinen umožnit objednateli přístup na všechna pracoviště zhotovitele, kde jsou zpracovány nebo uskladněny dodávky pro stavbu. Při provádění kontroly má objednatel právo učinit opatření podle § 2593 OZ.
9. Změny materiálů a způsobu provádění díla musí být předem oznámeny a písemně odsouhlaseny objednatelem.
10. Materiály a stavební dílce, které neodpovídají Smlouvě nebo zkouškám, musí být z nařízení objednatele ze staveniště odstraněny v požadované lhůtě. Nestane-li se tak, může jejich odstranění na náklad zhotovitele zajistit objednatel.
11. Vstup na staveniště (pracoviště) je povolen pouze oprávněným osobám uvedených v čl. IX. této Smlouvy a příslušným orgánům státní správy. Ostatním osobám je vstup na staveniště povolen jen se souhlasem oprávněné osoby zhotovitele, uvedené v čl. IX. této Smlouvy.

12. Zhotovitel je povinen uvést staveniště do stavu vhodného pro řádné užívání do 7 kalendářních dnů od předání a převzetí díla.

13. Zhotovitel je povinen při realizaci díla postupovat tak, aby bylo minimálně po dobu pracovní doby objednatele v dílem přímo nedotčených prostorách zajištěna:

- dodávka elektřiny, vody a v topném období rovněž dodávka tepla,
- příjezd a odjezd na parkoviště soudu a parkování vozidel,
- vstup imobilních osob do budovy soudu.

XIII.

Předání a převzetí díla

1. O předání a převzetí dokončeného díla (dále také jen „přejímací řízení“) vyhotoví objednatel samostatný zápis, který obě smluvní strany podepíší. Výzvu k předání a převzetí dokončeného díla je zhotovitel povinen doručit objednateli nejpozději (5) pět pracovních dní před navrženým termínem přejímacího řízení uvedeným ve výzvě. Ve výzvě k přejímacímu řízení zhotovitel prohlásí, že splnil veškeré podmínky stanovené Smlouvou a Závaznými podklady. Objednatel není povinen se k přejímacímu řízení v uvedený termín dostavit, pokud zhotovitel stanovené podmínky nesplnil; tuto skutečnost, s uvedením důvodu, objednatel do termínu přejímacího řízení písemně oznámí zhotoviteli.

2. Zhotovitel je oprávněn objednatele vyzvat k převzetí díla doručením písemné výzvy objednateli, pokud:

- a) dílo nemá žádné faktické vady, bylo řádně provedeno a úplně dokončeno v souladu se závaznými podklady stavby a příkazy objednatele vydanými v souladu se Závaznými podklady a touto Smlouvou;
- b) zhotovitel splnil veškeré povinnosti vyplývající z této Smlouvy, zejména objednateli předal dokumenty vztahující se k dílu, úspěšně provedl zkoušky, měření a revize;
- c) dílo nemá žádné právní vady a v souvislosti s ním nejsou vedeny žádné právní spory, které by mohly zpochybnit nebo omezit vlastnictví nebo jiná práva objednatele k dílu;

3. Zhotovitel zajistí doklady nezbytné pro provedení přejímacího řízení; tyto doklady budou přílohou předávacího protokolu. Jedná se zejména o:

- a) dokumentaci skutečného provedení stavby,
- b) seznam strojů a zařízení, které jsou součástí odevzdané dodávky,
- c) jejich atesty, pasporty a návody k obsluze v českém jazyce,
- d) protokoly o osvědčení o provedených zkouškách použitých materiálů,
- e) protokoly o provedení prací a konstrukcí zakrytých v průběhu prací,
- f) protokoly o kompletním vyzkoušení smontovaného zařízení a dodávek,
- g) doklady o odzkoušení technologických zařízení,
- h) stavební deník.

4. Pokud jsou splněny všechny podmínky pro podání výzvy k převzetí, dílo bylo objednatelem zkontrolováno, nemá faktické ani právní vady, je provedeno řádně a včas, potvrdí objednatel a zhotovitel protokol o předání a převzetí díla. V protokolu bude uvedeno zejména:

- a) hodnocení prací, zejména jejich jakosti,
- b) prohlášení objednatele, že předávané dílo nebo jeho část přejímá,
- c) soupis zjištěných vad a nedodělků a dohodnuté lhůty k jejich bezplatnému odstranění, určení způsobu odstranění, popř. sleva z ceny díla,

- d) dohoda o jiných právech z odpovědnosti za vady (např. prodloužení záruční lhůty).
5. Sepsání a podpis protokolu o předání a převzetí díla nemá vliv na odpovědnost zhotovitele za vady plnění.
6. Objednatel splní svůj závazek převzít dílo podepsáním protokolu o předání a převzetí díla.
7. Nedokončené dílo nebo jeho část není objednatel povinen převzít. Objednatel rovněž není povinen dílo převzít, pokud bude vykazovat vady nebo nedodělky bránící jeho užívání, nebo bude mít větší množství vad nebo nedodělků nebránících užívání. Ustanovení § 2628 OZ se nepoužije.
8. Objednatel není oprávněn odmítnout převzetí díla pro vadu, která má původ výlučně v podkladech, které sám předal. Zhotovitel je však povinen za úplatu tyto vady odstranit v dohodnutém termínu. Toto ustanovení neplatí, jestliže zhotovitel při předání věci věděl nebo vědět musel o vadách podkladů a na tyto neupozornil, nebo pokud zhotovitel sám poskytl nesprávné údaje, na jejichž základě byly zpracovány objednatelům podklady.
9. Zhotovitel zabezpečí k přejímacímu řízení zejména:
- účast svého zástupce oprávněného přebírat závazky z tohoto řízení vyplývající,
 - účast zástupců svých zhotovitelů, je-li k řádnému odevzdání a převzetí nutná.
10. Účastníci se mohou dohodnout na samostatném odevzdání a převzetí jen takových dokončených prací a dodávek nebo jejich částí, které jsou schopny samostatného užívání.

XIV.

Záruka za jakost, odpovědnost za vady

1. Zhotovitel poskytuje objednateli až do uplynutí záruční doby záruku za jakost díla, tedy přejímá závazek, že dílo bude v průběhu příslušných záručních dob odpovídat výsledku určenému v této smlouvě, že nedojde ke zhoršení parametrů, standardů a jakosti stanovených předanou dokumentací. Záruční doby za jakost díla, za správnou technickou konstrukci, za kvalitu použitých materiálů, a stejně tak i za odborné provedení, které zaručuje správnou funkci a výkon dodaného díla v délce **60 měsíců**, začínají běžet ode dne podpisu zápisu o předání a převzetí dokončeného díla objednatelům.
2. V případě opravy nebo výměny vadných dílů dodávek se prodlužuje záruční doba o dobu, po kterou se předmětné části zařízení v důsledku zjištěného nedostatku nemohly provozovat. V případě, že se pro nedostatky jednotlivých dílů nemohly provozovat další části zařízení nebo celkové zařízení, pak platí prodloužení záruky i pro tyto další části zařízení nebo pro celkové zařízení. Pro vyměněné nebo nově dodané díly poskytne zhotovitel záruku v původním rozsahu dle tohoto odstavce, která začne platit ode dne výměny nebo odstranění reklamované vady.
3. V případě, že se v záruční lhůtě vyskytne vada díla, má objednatel právo na její bezplatné odstranění. V protokolu o nahlášení vady smluvní strany potvrdí lhůtu pro odstranění vady a rovněž den, kdy je vada skutečně odstraněna.
4. Bez ohledu na to, zda je vzniklou vadou smlouva porušena podstatným nebo nepodstatným způsobem, má objednatel v protokolu o nahlášení vady dle svého uvážení právo požadovat:

- a) odstranění vad dodáním náhradního plnění nebo požadovat dodání chybějící části díla,
- b) odstranění vad opravou vadné části díla, jestliže vady jsou opravitelné, nebo
- c) přiměřenou slevu z ceny díla,

a zhotovitel má povinnost tyto vady požadovaným způsobem a ve stanovené lhůtě odstranit; objednatel lhůtu stanoví přiměřeně k rozsahu, povaze a zvolenému způsobu odstranění vady.

5. Ustanovením čl. XV. této smlouvy není dotčeno právo objednatele odstoupit od smlouvy z důvodu vad díla v těch případech, kdy vada představuje podstatné porušení smlouvy.

6. V případě, že objednatel uplatní v záruční době nárok z odpovědnosti za vady, zahájí zhotovitel práce na odstranění vad nebránících užívání díla do 2 pracovních dnů od písemného oznámení vad a práce provede ve lhůtě 15 dnů ode dne písemného oznámení objednatelem. V případě, že zhotovitel prokáže, že lhůtu pro odstranění vad nelze s ohledem na technologické postupy, klimatické podmínky apod. objektivně dodržet, dohodnou obě strany lhůtu náhradní. Pokud nedojde k dohodě ohledně termínu odstranění vady, určí přiměřený termín závazně objednatel. Zhotovitel se zavazuje, že zahájené odstraňování vady nebude bez vážných důvodů přerušovat a bude v něm pokračovat až do úplného odstranění vady. Za důvod pro nezahájení nebo přerušování odstraňování vady se nepovažuje nedostupnost náhradních dílů.

7. Odstraňování vad havarijního charakteru, které by bránily užívání díla a provozu, bude zahájeno do 24 hodin od jejího nahlášení zhotoviteli, přičemž je dostačující způsob nahlášení i telefonem, faxem či elektronicky na dohodnutou e-mailovou adresu. Havarijní vada bude odstraněna do 48 hodin od jejího nahlášení zhotoviteli.

8. Nároky z vad plnění se nedotýkají práv objednatele na náhradu újmy vzniklé objednateli v důsledku vady ani na smluvní pokutu vázící se na porušení povinnosti, jež vedlo ke vzniku vady.

9. Zhotovitel odpovídá za majetkovou i nemajetkovou újmu (dále jen „újma“) a vady z činnosti a provozu spojené s plněním předmětu této Smlouvy způsobené jeho zaměstnanci nebo v důsledku jejich jednání nebo opominutí jednání, a to i třetím osobám.

10. Rozsah a kvalita plnění dle této Smlouvy musí odpovídat vymezení uvedenému v této Smlouvě. Předmět plnění musí být dodán v ujednaném množství, jakosti a provedení. Nemá-li předmět plnění vlastnosti stanovené touto Smlouvou nebo platnými právními předpisy, má vady. Jakékoliv odchylky od požadavků a pokynů objednatele budou chápány jako vadné plnění. Vadami se rozumí i nedodělky a vady v dokladech, nutných k užívání předmětu plnění.

11. Zhotovitel prohlašuje, že předmět plnění dle této dohody není a nebude zatížen právy třetích osob, ze kterých by pro objednatele vyplynuly jakékoliv další finanční nebo jiné nároky ve prospěch třetích stran. V opačném případě zhotovitel ponese veškeré důsledky takového porušení práv třetích osob. Zhotovitel toto výslovně prohlašuje o právu vlastnickém s tím, že prohlašuje, že je zcela oprávněn disponovat bez jakéhokoli omezení veškerými majetkovými právy k předmětu plnění a k uzavření této dohody s objednatelem na celý předmět plnění.

12. Při provádění díla či jeho části prostřednictvím poddodavatele má Zhotovitel odpovědnost, jako by jej prováděl sám.

XV. Úrok z prodlení a smluvní pokuty

1. Je-li objednatel v prodlení s úhradou plateb podle čl. VI. 5. této smlouvy, je povinen uhradit zhotoviteli úrok z prodlení z neuhrazené dlužné částky podle konkrétní faktury za každý den prodlení ve výši stanovené zvláštním právním předpisem.
2. Za prodlení s provedením díla ve lhůtě uvedené v čl. IV. 2. této Smlouvy, uhradí zhotovitel objednateli smluvní pokutu ve výši 0,5 % z celkové ceny díla za každý i započatý den prodlení.
3. Za prodlení s odstraněním vad nebo nedodělků díla ve lhůtě uvedené v čl. XV. 3. a XV. 6. uhradí zhotovitel objednateli smluvní pokutu ve výši 0,5 % z celkové ceny díla za každý i započatý den prodlení, a to za každou vadu nebo nedodělek zvlášť.
4. Za prodlení s uvedením staveniště do původního stavu oproti dohodnutému harmonogramu zaplatí zhotovitel objednateli smluvní pokutu ve výši 1 000 Kč za každý i započatý den prodlení.
5. Za porušení povinnosti mlčenlivosti je zhotovitel povinen uhradit objednateli smluvní pokutu ve výši 100 000 Kč, a to za každý jednotlivý případ porušení povinnosti.
6. Za porušení povinností nastoupit k odstraňování havarijní vady je zhotovitel povinen zaplatit smluvní pokutu ve výši 1 000 Kč, a to za každou i započatou hodinu prodlení.
7. Za porušení povinností odstranit havarijní vadu ve lhůtě uvedené v čl. XV., odst. 7. je zhotovitel povinen zaplatit smluvní pokutu ve výši 1 000 Kč, a to za každý i započatý den prodlení.
8. Zhotovitel je povinen zaplatit smluvní pokutu v případě nedodržení technologických postupů, a to za každý zjištěný případ ve výši 10 000 Kč.
9. Zhotovitel je povinen zaplatit smluvní pokutu ve výši 2 000 Kč za každý jednotlivý případ, jestliže zhotovitel poruší povinnosti při nakládání s odpady.
10. V případě porušení jiné povinnosti stanovené touto Smlouvou uhradí zhotovitel objednateli smluvní pokutu ve výši 1 000 Kč za každý jednotlivý případ a započatý den.
11. Úhradou smluvní pokuty není dotčeno právo na náhradu újmy způsobené porušením povinností, pro kterou jsou smluvní pokuty sjednány, ani právo na úhradu úroků z prodlení ani na odstoupení od smlouvy.
12. Odstoupením od smlouvy dosud vzniklý nárok na úhradu smluvní pokuty nezaniká.
13. Smluvní pokuta může být objednatelem započtena vůči ceně fakturované zhotovitelem za plnění objednateli. Zhotovitel s tímto započtením souhlasí.

XVI. Ukončení Smlouvy

1. Odstoupit od smlouvy lze v případech podstatného porušení smluvní povinnosti ve smyslu ustanovení § 2106 a násl. OZ a dále objednatel je od této smlouvy oprávněn odstoupit bez jakýchkoliv sankcí, pokud nebude schválena částka ze státního rozpočtu následujícího roku, která je potřebná k úhradě za plnění poskytované podle této smlouvy v následujícím roce. Objednatel prohlašuje, že do 30 dnů po vyhlášení zákona o státním rozpočtu ve Sbírce zákonů písemně oznámí zhotoviteli, že nebyla schválena částka ze státního rozpočtu následujícího roku, která je potřebná k úhradě za plnění poskytované podle této smlouvy v následujícím roce.
2. Objednatel je dále oprávněn od smlouvy odstoupit bez udání důvodu. Tímto smluvní strany vylučují aplikaci ustanovení § 2004 odst. 3 OZ a odstoupením od smlouvy se závazek ruší vždy od počátku.
3. Odstoupení od smlouvy je účinné okamžikem doručení písemného oznámení o odstoupení uvádějícího důvod odstoupení druhé smluvní straně.
4. V případě odstoupení kterékoli smluvní strany od smlouvy je zhotovitel povinen vyklidit staveniště ve lhůtě nejpozději 14 dnů od odstoupení od smlouvy. V případě, že zhotovitel v této lhůtě staveniště nevyklidí, je objednatel oprávněn provést nebo zajistit jeho vyklizení na náklady zhotovitele.
5. Odstoupení od smlouvy se nedotýká nároku na zaplacení smluvní pokuty, nároku na náhradu újmy vzniklé porušením smlouvy, práv objednatele ze záruk zhotovitele za jakost včetně podmínek stanovených pro odstranění záručních vad ani závazku mlčenlivosti zhotovitele, ani dalších práv a povinností, z jejichž povahy plyne, že mají trvat i po ukončení smlouvy.
6. Smluvní strany jsou oprávněny odstoupit od části plnění, pokud se důvod odstoupení týká jen části díla.
7. Zhotovitel výslovně prohlašuje, že na sebe přebírá nebezpečí změny okolností ve smyslu ustanovení § 1765 odst. 2 OZ.
8. Objednatel je oprávněn odstoupit od smlouvy v případě, že je zhotovitel v úpadku nebo vstoupí do likvidace.

XVII. Zvláštní ustanovení

1. Vyskytnou-li se události, které jedné nebo oběma smluvním stranám částečně nebo úplně znemožní plnění jejich povinností podle této Smlouvy, jsou povinny se o tomto bez zbytečného odkladu informovat a společně podniknout kroky k jejich překonání. Nesplnění této povinnosti zakládá právo na náhradu újmy pro stranu, která se porušení Smlouvy v tomto bodě nedopustila.
2. Stane-li se některé ustanovení této Smlouvy neplatné či neúčinné, nedotýká se to ostatních ustanovení této Smlouvy, která zůstávají platná a účinná. Smluvní strany se v tomto případě zavazují dohodou nahradit ustanovení neplatné nebo neúčinné novým ustanovením platným nebo účinným, které nejlépe odpovídá původně zamýšlenému ekonomickému účelu ustanovení

neplatného nebo neúčinného. Do té doby platí odpovídající úprava obecně závazných právních předpisů České republiky.

3. Zhotovitel je podle § 2 písm. e) zákona č. 320/2001 Sb., o finanční kontrole ve veřejné správě a o změně některých zákonů, v platném znění, osobou povinnou spolupůsobit při výkonu finanční kontroly prováděné v souvislosti s úhradou zboží nebo služeb z veřejných výdajů.

4. Smluvní strany se zavazují vyvinout maximální úsilí k odstranění vzájemných sporů vzniklých na základě této Smlouvy nebo v souvislosti s touto Smlouvou, včetně jejího výkladu a vynaloží úsilí k jejich vyřešení, zejména prostřednictvím jednání kontaktních osob nebo pověřených zástupců.

5. Nestanoví-li některý právní předpis jinak, budou veškeré spory mezi smluvními stranami vzniklé ze Smlouvy nebo v souvislosti s nimi řešeny před věcně a místně příslušným soudem České republiky.

XVIII.

Závěrečná ustanovení

1. Na právní vztahy, touto Smlouvou založené a v ní výslovně neupravené, se použijí příslušná ustanovení OZ.

2. Smluvní strany v souladu s ustanovením § 558 odst. 2 OZ vylučují použití obchodních zvyklostí na právní vztahy vzniklé z této Smlouvy.

3. Smluvní strany souhlasně prohlašují, že tato Smlouva není smlouvou uzavřenou adhezním způsobem ve smyslu ustanovení § 1798 a násl. OZ.

4. Jsou-li v této Smlouvě uvedeny přílohy, tvoří její nedílnou součást. Veškeré změny a doplňky této Smlouvy musí být učiněny písemně ve formě číslovaného dodatku k této Smlouvě, podepsaného oprávněnými zástupci obou smluvních stran.

5. Smluvní strany prohlašují, že tato Smlouva obsahuje veškerý projev jejich shodné vůle a mimo ni neexistují žádná ujednání v jiné než písemné formě, která by ji doplňovala, měnila nebo mohla mít význam při jejím výkladu a že se tedy žádná ze Smluvních stran nespolehá na prohlášení druhé Smluvní strany, které není uvedeno v této Smlouvě, jejích přílohách či dodatcích. Tím není dotčen význam komunikace smluvních stran, včetně pokynů objednatele.

6. Smlouva je uzavřena elektronicky. Je-li uzavřena listinně, pak je vyhotovena ve 4 (čtyřech) stejnopisech s platností originálu, z nichž každá ze smluvních stran obdrží po 2 (dvou) vyhotoveních.

7. Účastníci této Smlouvy prohlašují, že smlouva byla sjednána na základě jejich pravé a svobodné vůle, že si její obsah přečetli a bezvýhradně s ním souhlasí, což stvrzují svými vlastnoručními podpisy.

8. Smlouva nabývá platnosti dnem podpisu oběma smluvními stranami. Smlouva je účinná dnem uveřejnění v registru smluv dle zákona č. 340/2015 Sb., o zvláštních podmínkách účinnosti některých smluv, uveřejňování těchto smluv a o registru smluv (zákon o registru smluv).

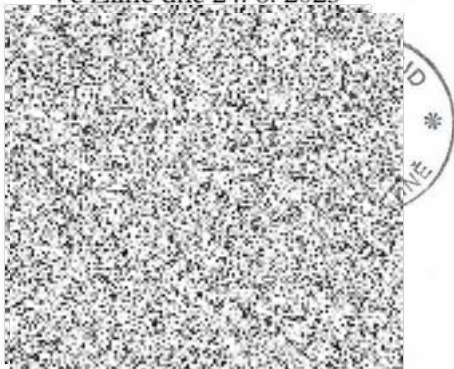
9. Smluvní strany souhlasí se uveřejněním této smlouvy v registru smluv dle zákona č. 340/2015 Sb., o zvláštních podmínkách účinnosti některých smluv, uveřejňování těchto smluv a o registru smluv (zákon o registru smluv) na dobu neurčitou. Smlouvu v registru smluv zveřejní objednatel.

XIX. Seznam příloh

Nedílnou součástí této Smlouvy jsou tyto přílohy:

Příloha č. 1 – oceněný Položkový rozpočet

Ve Zlíně dne 24. 8. 2023



Ve Zlíně dne 24. 8. 2023



Vojtěch Fusek
jednatel společnosti
za zhotovitele

Blik Elektro s.r.o.
Nevšová 24, 763 21 Slavičín
IČ: 07835035, DIČ: CZ07835035
tel.: 
www.blikelektro.cz

REKAPITULACE STAVBY

165/2022
Stavba: OS Zlín – vybudování systému vnější ochrany budovy před účinky blesku

22.6.2023
Dlouhé díly 351, Zlín - Louky
Česká republika – Okresní soud ve Zlíně
Blik Elektro s.r.o. 07835035
CZ07835035
Ing. Petr Fúsek

Rozpočet je zpracován z dokumentace pro provedení stavby.

Všechny položky ve výkazu jsou, pokud není v popisu řečeno jinak, stanoveny jako čisté! Rezervu na prostřih a spojovací materiál, profez, provozní odpad apod. je dodavatel povinen kalkulovat do jednotlivých položkových cen v rozsahu dle vlastních technologických předpisů a realizačních zvyklostí." a dále "Soupis prací a výkaz výměr nenahrazují projektovou dokumentaci a nejsou dle zákona její součástí. Dodavatel je povinen reflektovat, dodržet a realizovat veškerá ustanovení, specifikace a standardy stanovené v dokumentaci pro provedení stavby

a) veškeré položky na přípomoc, dopravu, montáž, zpevněné montážní plochy, atd... zahrnout do jednotlivých jednotkových cen. :

b) součástí prací jsou veškeré zkoušky, potřebná měření, inspekce, uvedení zařízení do provozu, zaškolení obsluhy, provozní řády, manuály a revize v českém jazyce. Za komplexní vyzkoušení se považuje bezporuchový provoz po dobu minimálně 96 hod. :

c) součástí dodávky je zpracování veškeré dílenské dokumentace a dokumentace skutečného provedení :

d) součástí dodávky je kompletní dokladová část díla nutná k získání kolaudačního souhlasu stavby :

e) v rozsahu prací zhotovitele jsou rovněž jakékoliv prvky, zařízení, práce a pomocné materiály, neuvedené v tomto soupisu výkonů, které jsou ale nezbytně nutné k dodání, instalaci, dokončení a provozování díla, včetně ztratného a profezů :

f) součástí dodávky jsou veškerá geodetická měření jako například vytyčení konstrukcí, kontrolní měření, zaměření skutečného stavu apod. :

Cena bez DPH			2 034 994,79
Cena s DPH	v	CZK	2 462 343,70

Projektant

Zpracovatel

Objednavatel

Uchazeč
Blik Elektro s.r.o.
Vojtěch Fusek - jednatel



I.F.®
Slavičín
07835095

www.blikelektro.cz

22.6.2023
Datum a podpis.

Razítko

REKAPITULACE OBJEKTŮ STAVBY A SOUPISŮ PRACÍ

165/2022

Stavba: OS Zlín – vybudování systému vnější ochrany budovy před účinky blesku

Stavba

22.6.2023

Právní úkon

Česká republika – Okresní soud ve Zlíně

Právní úkon

Ing. Petr Fúsek

Stavba

Blik Elektro s.r.o.

Blik Elektro s.r.o.

Kód	Popis	Cena bez DPH [CZK]	Cena s DPH [CZK]
Náklady z rozpočtů		2 034 994,79	2 462 343,70
SO01	Elektromontáže	1 847 095,00	2 234 984,95
SO02	Stavební příprava	187 899,79	227 358,75

KRYCÍ LIST SOUPISU PRACÍ

Číslo: 1
Název: Dlouhé díly 351, Zlín - Louky

S001 - Elektromontáže

Objekt	00 02		
Místo	Dlouhé díly 351, Zlín - Louky	Datum	22.06.2023
Stavba	Česká republika – Okresní soud ve Zlíně	DIČ	
Uchazeč	Blik Elektro s.r.o.	DIČ	7835035 CZ07835035
Kontaktní osoba	Ing. Petr Fúsek	DIČ	
DIČ uchazeče		DIČ	
DIČ objednavatele		DIČ	

Cena bez DPH **1 847 095,00**

Popis	Základ cena	Snížení cen	Cena s DPH
1. položka	1 847 095,00	0,00	2 234 984,95
2. položka	0,00	0,00	0,00
3. položka	0,00	0,00	0,00
4. položka	0,00	0,00	0,00
5. položka	0,00	0,00	0,00

Cena s DPH v CZK 2 234 984,95

Projektant **Zpracovatel**

Objednavatel **Uchazeč**

Objednavatel **Blik Elektro s.r.o.**
Vojtěch Fusek - jednatel



22.6.2023
Datum a podpis: Razítko

REKAPITULACE ČLENĚNÍ SOUPISU PRACÍ

Právní úkon

Právní úkon - vybudování vnější ochrany budovy před účinky blesku

Objekt

SO01 - Elektromontáže

Místo:	Dlouhé díly 351, Zlín - Louky	Termín:	22.06.2023
Státní územní útvar:	Česká republika – Okresní soud ve Zlíně	Projektant:	Ing. Petr Fúsek
Objednatel:	Blik Elektro s.r.o.	Číslo účtu:	
Kód dílu - Popis			Cena celkem [CZK]

Náklady ze soupisu prací

1 847 095,00

D1 - UZEMNĚNÍ A POSPOJOVÁNÍ	86 262,00
D2 - HROMOSVOD - HLINÍKOVÉ PŘÍKRYTÍ	200 630,00
D3 - HROMOSVOD	1 439 401,00
D4 - STAVEBNÍ A ZEMNÍ PRÁCE	20 972,00
D5 - OSTATNÍ PROFESE	99 830,00

SOUPIS PRACÍ

SO01 - Elektromontáže

Dlouhé díly 351, Zlín - Louky

Datum: 22.06.2023

Česká republika – Okresní soud ve Zlíně
Blik Elektro s.r.o.

Projektant: Ing. Petr Fúsek
Zpracovatel:

PČ	Typ	Kód	Popis	MJ	Množství	J.cena [CZK]	Cena celkem [CZK]
Náklady soupisu celkem							1 847 095,00
D D1 UZEMNĚNÍ A POSPOJOVÁNÍ							86 262,00
1	K	Pol1	pásek 30x3,5 mm V4A, volně	m	300,000	244,00	73 200,00
2	K	Pol2	Drát 10mm nerez V4A, volně	m	35,000	191,60	6 706,00
3	K	Pol3	Svorka NEREZ křížová bez mezidestičky, pro spojení drátů a pásků	ks	28,000	227,00	6 356,00
D D2 HROMOSVOD - HLINÍKOVÉ PŘÍPOJENÍ							200 630,00
4	K	Pol4	Drát 8 AlMgSi, pevně	m	690,000	232,00	160 080,00
5	K	Pol5	SK SVORKY + SVORKY/OBJÍMKY PRO PŘÍPOJENÍ KOVOVÝCH KONSTRUKČÍ STAVBY NA STŘEŠE	ks	95,000	28,00	2 660,00
6	K	Pol6	DRŽÁK VEDENÍ NA STĚNĚ (DRŽÁK VEDENÍ S UMĚLOHMOTNOU PODLOŽKOU. DRŽÁK VEDENÍ PRO MONTÁŽ NA STĚNU, MATERIÁL DRŽÁKU VEDENÍ NEREZ, UCHYCENÍ VEDENÍ PEVNĚ, ROZSAH DRŽÁKU (PRŮM) 8/10mm,	ks	45,000	152,00	6 840,00
7	K	Pol7	DRŽÁK VEDENÍ PRO UCHYCENÍ DRÁTŮ A PÁSKŮ (S ADAPTÉREM) NA PLOCHÉ STŘECHY	ks	345,000	90,00	31 050,00
D D3 HROMOSVOD							1 439 401,00
8	K	Pol8	Držák na trubku s UPEVNĚNOVACÍ ZDÍRKOU PRO DISTANČNÍ TYČ (Ø 16 mm), PRO TRUBKY DO Ø 60 mm	ks	6,000	60,00	360,00
9	K	Pol9	JÍMACÍ TYČ, IZOLAČNÍ TYČ NA ZAVĚTROVÁNÍ - DISTANČNÍ TYČ PRO ŘEZÁNÍ NA POŽADOVANOU DÉLKU (IZOLAČNÍ DÉLKA MINIMÁLNĚ 135cm), 1m DISTANČNÍ TYČE ODPOVÍDÁ EKVIVALENTU VZDUŠNÉ VZDÁLENOSTI 0,7m	ks	12,000	450,00	5 400,00
10	K	Pol10	JÍMACÍ OKRUŽNÍ VEDENÍ Z DRÁTU AlMgSi 8 NA IZOLOVANÝCH PODPĚRÁCH NA PLOCHÉ STŘEŠE: IZOLOVANÁ PODPĚRA VEDENÍ (NAREZAT Z 3m IZOLAČNÍ TYČE (DISTANČNÍ TYČ PRO ŘEZÁNÍ NA POŽADOVANOU DÉLKU - 1m DISTANČNÍ TYČE ODPOVÍDÁ EKVIVALENTU VZDUŠNÉ VZDÁLENOSTI 0,7m)	ks	150,000	309,00	46 350,00
11	K	Pol11	JÍMACÍ TYČ S ROVNÝM KONCEM 3m AlMgSi - JÍMACÍ TYČE S PRŮMĚREM 16 mm, SRAŽENÉ HRANY, DÉLKA 3000 mm, AlMgSi, DLE ČSN EN 62561-2, HMOTNOST 1,68 kg	ks	2,000	1 418,00	2 836,00
12	K	Pol12	PODPŮRNÁ TRUBKA PRO VODIČ S VYSOKONAPĚTOVOU IZOLACÍ "s=75" HVI, PODPŮRNÁ TRUBKA S VNITŘNÍM PŘÍPOJENÍM A PRUŽINOVOU PA SVORKOU. S DLOUHOU JÍMACÍ TYČÍ S DÉLKOU 5,7m NAD KONSTRUKCI STŘECHY - JÍMACÍ TYČ Ø 22 / 16 / 10 mm, DÉLKA 2500 mm (MATERIÁL JÍMACÍ TYČE - AL, DÉLKA JÍMACÍ TYČE - 2500mm, MATERIÁL PODPŮRNÉ TRUBKY - GFK/AL, DÉLKA PODPŮRNÉ TRUBKY - 3200 mm, VNĚJŠÍ PRŮMĚR - 50 mm, DÉLKA IZOLAČNÍ ČÁSTI - 1535 mm, SÍLA STĚNY TRUBKY - 4 mm, KOEFICIENT MATERIÁLU Km - 0,7, TEPLOTA PROSTŘEDÍ -50 °C ... +100 °C, PŘÍPOJENÍ - ODOLNOST PROTI UV ZÁŘENÍ, POUZDRO 60 X 5 mm, MAX. VOLNÁ DÉLKA S JÍMACÍ TYČÍ (MONTÁŽ NA STĚNU)- 5000mm, MAX. RYCHLOST NÁRAZOVÉHO VĚTRU (MONTÁŽ NA STĚNU, 1X HVI UVNITŘ)- 190 km/h, MAX. RYCHLOST NÁRAZOVÉHO VĚTRU (MONTÁŽ NA STĚNU, 1X HVI VNĚ)-175 km/h, MAX. RYCHLOST NÁRAZOVÉHO VĚTRU (MONTÁŽ NA STĚNU, 4X HVI VNĚ)- 163 km/h, NORMA DIN IEC/TS 62561-8 (VDE V 0185-561-8), VÁHA 6,12kg) (NUTNO ZACHOVAT IZOLAČNÍ ČÁST Z DŮVODU OBLASTI KONCOVKY)	ks	4,000	9 270,00	37 080,00
13	K	Pol13	ČTYŘRAMENNÝ STOJAN MALÝ (MATERIÁL STOJANU NEREZ, PŘÍPEVNĚNÍ 50, POLOMĚR 680mm, PLOŠNÉ ROZMĚRY STOJANU 960x960mm, VÁHA 9,85kg)	ks	6,000	14 047,00	84 282,00
14	K	Pol14	BETONOVÝ PODSTAVEC 17kg (PŘÍPOJENÍ STOHOVATELNÉ, PŘÍPEVNĚNÍ Ø 16mm, PRŮMĚR 337mm, MATERIÁL BETON (C45/55), VÁHA 17,6kg)	ks	48,000	350,00	16 800,00

PČ	Typ	Kód	Popis	MJ	Množství	J.cena [CZK]	Cena celkem [CZK]
15	K	Pol15	PODLOŽKA (PODLOŽKA PRO OCHRANU STŘEŠNÍ KRYTINY POD BETONOVÝM PODSTAVCEM, VNĚJŠÍ PRŮMĚR 370mm, VNITŘNÍ PRŮMĚR 360mm, MATERIÁL ETYLENVINYLACETÁT EVA, BARVA ČERNÁ, VÁHA 217g)	ks	324,000	128,00	41 472,00
16	K	Pol16	SADA PRO UPEVNĚNÍ VODIČE HVI (UPEVNŮVACÍ SADA PRO PŘIPOJENÍ VODIČŮ HVI K PODPŮRNÝM TRUBKÁM PRO VODIČE HVI, SLOŽENÁ Z PŘIPOJOVACÍ DESTIČKY (ČTYŘNÁSOBNÉ S DVOJICÍ POJISTNÝCH MATIC) A UPEVNŮVACÍHO KROUŽKU SE ČTYŘMI DRŽÁKY VEDENÍ (D 20mm). OPATŘENÝMI PROŘEZEM PRO ZAJIŠTĚNÍ OBLASTI KONCOVKY (SOUČÁSTÍ SADY JSOU 2 STAHOVACÍ PÁSKY). MATERIÁL NEREZ/AI, PRŮMĚR UPEVNŮVACÍHO KROUŽKU 61mm, UCHYCENÍ PŘIPOJOVACÍ DESTIČKY ČTYŘHRANNÝ OTVOR 13mm, PODPĚRY VEDENÍ 4x20mm, NORMA DIN IEC/TS 62561-8 (VDE V 0185-561-8), VÁHA 701g)	ks	8,000	2 431,00	19 448,00
17	K	Pol17	PODPŮRNÁ TRUBKA PRO VODIČ S VYSOKONAPĚŤOVOU IZOLACÍ "s=75" HVI, PODPŮRNÁ TRUBKA S VNITŘNÍM PŘIPOJENÍM A PRUŽINOVOU PA SVORKOU. S KRÁTKOU JÍMACÍ TYČÍ S DÉLKOU 4,2m NAD KONSTRUKCI STŘECHY - NEREZOVÝ JÍMACÍ HROT, Ø 10 MM, DÉLKA 1000 mm (MATERIÁL JÍMACÍ TYČE - NEREZ, DÉLKA JÍMACÍ TYČE - 1000mm, MATERIÁL PODPŮRNÉ TRUBKY - GFK/AL, DÉLKA PODPŮRNÉ TRUBKY - 3200 mm, VNĚJŠÍ PRŮMĚR - 50 mm, DÉLKA IZOLAČNÍ ČÁSTI - 1535mm, SÍLA STĚNY TRUBKY - 4 mm, KOEFICIENT MATERIÁLU Km - 0,7, TEPLOTA PROSTŘEDÍ -50 °C ... +100 °C, PŘIPOJENÍ - ODOLNOST PROTI UV ZÁŘENÍ, POUZDRO 60 X 5 mm, MAX. VOLNÁ DÉLKA S JÍMACÍ TYČÍ (MONTÁŽ NA STĚNU)- 3500mm, MAX. RYCHLOST NÁRAZOVÉHO VĚTRU (MONTÁŽ NA STĚNU, 1X HVI UVNITŘ)- 237 km/h, MAX. RYCHLOST NÁRAZOVÉHO VĚTRU (MONTÁŽ NA STĚNU, 1X HVI VNĚ)-225 km/h, MAX. RYCHLOST NÁRAZOVÉHO VĚTRU (MONTÁŽ NA STĚNU, 4X HVI VNĚ)- 197 km/h, NORMA DIN IEC/TS 62561-8 (VDE V 0185-561-8), VÁHA 5,6kg) (NUTNO ZACHOVAT IZOLAČNÍ ČÁST Z DŮVODU OBLASTI KONCOVKY)	ks	2,000	6 890,00	13 780,00
18	K	Pol18	PODPŮRNÁ TRUBKA PRO VODIČ S VYSOKONAPĚŤOVOU IZOLACÍ "s=75" HVI, PODPŮRNÁ TRUBKA S VNITŘNÍM PŘIPOJENÍM A PRUŽINOVOU PA SVORKOU. S DLOUHOU JÍMACÍ TYČÍ (JÍMACÍ TYČ Ø 22/16/10 mm, DÉLKA 2500mm (MATERIÁL JÍMACÍ TYČE - AL, DÉLKA JÍMACÍ TYČE - 2500mm, MATERIÁL PODPŮRNÉ TRUBKY - GFK/AL, DÉLKA PODPŮRNÉ TRUBKY - 3200mm, VNĚJŠÍ PRŮMĚR - 50mm, DÉLKA IZOLAČNÍ ČÁSTI - 1535mm, SÍLA STĚNY TRUBKY - 4 mm, KOEFICIENT MATERIÁLU Km - 0,7, TEPLOTA PROSTŘEDÍ -50 °C ... +100 °C, PŘIPOJENÍ - ODOLNOST PROTI UV ZÁŘENÍ, POUZDRO 60 X 5 mm, MAX. VOLNÁ DÉLKA S JÍMACÍ TYČÍ (MONTÁŽ NA STĚNU)- 5000mm, MAX. RYCHLOST NÁRAZOVÉHO VĚTRU (MONTÁŽ NA STĚNU, 1X HVI UVNITŘ)- 190 km/h, MAX. RYCHLOST NÁRAZOVÉHO VĚTRU (MONTÁŽ NA STĚNU, 1X HVI VNĚ)-175 km/h, MAX. RYCHLOST NÁRAZOVÉHO VĚTRU (MONTÁŽ NA STĚNU, 4X HVI VNĚ)- 163 km/h, NORMA DIN IEC/TS 62561-8 (VDE V 0185-561-8), VÁHA 6,12kg) S DÉLKOU 6,4m NAD KONSTRUKCI ATIKY NA NOVĚ INSTALOVANÉ OCELOVÉ TRUBCE PRŮM 50mm (NUTNO ZACHOVAT IZOLAČNÍ ČÁST Z DŮVODU OBLASTI KONCOVKY)	ks	2,000	9 270,00	18 540,00
19	K	Pol19	DRŽÁK PODPŮRNÉ TRUBKY - DRŽÁK NA TRUBKY (MATERIÁL NEREZ, PRŮMĚR POTRUBÍ 48 - 60mm (1 1/2 - 2"), ŠROUB M8 X 40/ M8 X 50mm, MATERIÁL ŠROUBU NEREZ, PRŮMĚR PODPŮRNÉ TRUBKY 40-50mm, VÁHA 617g)	ks	6,000	588,00	3 528,00
20	K	Pol20	HORIZONTÁLNÍ JÍMAČ, DÉLKA 1m (STRANOVÉ JÍMACÍ TYČE AL PRO PODPŮRNÉ TRUBKY, UPEVNŮVACÍ SADA PRO MONTÁŽ STRANOVÝCH/HORIZONTÁLNÍCH JÍMAČŮ NA PODPŮRNÉ TRUBKY PRO VODIČE HVI. SADA OBSAHUJE ČTYŘI JÍMAČE A JEDEN UPEVNŮVACÍ KROUŽEK, DÉLKA JÍMACÍ TYČE 1030mm, PRŮMĚR JÍMACÍ TYČE 10mm, MATERIÁL JÍMACÍ TYČE AL, PRŮMĚR UPEVNŮVACÍHO KROUŽKU 80 mm, OTVOR UPEVNŮVACÍHO KROUŽKU 35 mm, MATERIÁL UPEVNŮVACÍHO KROUŽKU AL, VÁHA 1,15kg)	ks	2,000	2 000,00	4 000,00

PČ	Typ	Kód	Popis	MJ	Množství	J.cena [CZK]	Cena celkem [CZK]
21	K	Pol21	DISTANČNÍ VZPĚRA S "PA" SVORKOU PRO VYMEZENÍ OBLASTI KONCOVKY VODIČE HVI (DISTANČNÍ DRŽÁK S PA SVORKOU PRO VODIČ HVI DISTANČNÍ DRŽÁK PRO VYMEZENÍ OBLASTI KONCOVKY VODIČE HVI. SE SVORKOU PRO PŘIPOJENÍ DRÁTŮ Ø 16mm/Ø 8 - 10mm).	ks	24,000	899,00	21 576,00
22	K	Pol22	BETONOVÝ PODSTAVEC 17kg S PODLOŽKOU	ks	24,000	524,00	12 576,00
23	K	Pol23	TRUBKOVÝ JÍMACÍ Ø 16/10 - 1500mm (TRUBKOVÉ JÍMACÍ TYČE SE ZÚŽENÍM 16/10 MM, CELKOVÁ DÉLKA (L1) 1500mm, DÉLKA ZÚŽENÍ 1000mm, MATERIÁL ALMGSI, PRŮMĚR 16/10mm, SÍLA STĚNY TRUBKY (T1) 2,5mm, NORMA ČSN EN 62561-2, VÁHA 360g) NA IZOLAČNÍ PODPĚŘE	ks	11,000	345,00	3 795,00
24	K	Pol24	SVORKA SPOJOVACÍ PRO JÍMACÍ TYČE Ø 16/16mm (TRUBČKOVÁ SPOJKA PRO JÍMACÍ TYČE, MATERIÁL AL, PRŮMĚR TYČÍ 16/16mm, ŠROUB M8x12 mm, MATERIÁL ŠROUBU NEREZ, VNĚJŠÍ PRŮMĚR 28mm, NORMA ČSN EN 62561-1, VÁHA 133g)	ks	11,000	250,00	2 750,00
25	K	Pol25	UPEVNŮVACÍ DESTIČKA V PŘÍPADĚ INSTALACE NA BOČNÍ STĚNU (MONTÁŽNÍ DESKA PRO UPEVNĚNÍ DISTANČNÍCH DRŽÁKŮ NEBO DISTANČNÍCH TYČÍ (Ø 16 mm) NA KONSTRUKCE. MATERIÁL DRŽÁKU NEREZ, MATERIÁL UPEVNŮVACÍ ZDÍRKY ODLITEK ZN, UPEVNĚNÍ [8X] Ø 5,1 / [4X] 7 X 10 / [2X] 11x20mm, ROZMĚRY 170 X 40 X 3 mm, ŠROUB DI M8 X 12 mm, MATERIÁL ŠROUBU NEREZ, VÁHA 228 g)	ks	24,000	305,00	7 320,00
26	K	Pol26	BETON. PODSTAVEC S KLÍNEM 17kg (PRO JÍMACÍ TYČE, K OCHRANĚ STŘEŠNÍCH NÁSTAVEB NA PLOCHÝCH STŘECHÁCH A PRO VYSTAVBU ZA POUŽITÍ DISTANČNÍCH VZPĚR NAPŘ. PRO ODDÁLENÉ OKRUŽNÍ VEDENÍ NEBO VOLNĚ STOJÍCÍ JÍMACÍ TYČE V TŘIRAMENNÝCH STOJANECH (POUZE BETONY S HMOTNOSTÍ 17 KG). STOHOVATELNÉ, PRO JÍMACÍ TYČE Ø 16mm SE SRAŽENÝMI HRANAMI, ZÚŽENÉ NEBO PRO DISTANČNÍ VZPĚRY Ø 16mm. PROVEDENÍ, STOHOVATELNÉ, PŘIPEVNĚNÍ KLÍNEK Ø 16 mm, PRŮMĚR 337 mm, MATERIÁL BETON (C45/55) MATERIÁL KLÍNKU NEREZ VÁHA 17,62 kg)	ks	300,000	396,00	118 800,00
27	K	Pol27	Ostatní nspecifikovaný materiál hromosvodu	ks	1,000	3 000,00	3 000,00
28	K	Pol28	SVORKA PRO GFK TYČ (DRŽÁK VEDENÍ SE ZDÍRKOU PRO UPEVNĚNÍ VEDENÍ NA GFK TYČ.)	ks	300,000	60,00	18 000,00
29	K	Pol29	VYSOKONAPĚŤOVÝ VODIČ HVI (s=75) BARVA ŠEDÁ (HLAVNÍ PARAMETRY VYSOKONAPĚŤOVÝCH VODIČŮ (s=0,75m): ZKUŠEBNÍ IMPULZNÍ PROUD: 150 kA (VLNY 10/350); RÁZOVÉ IMPULZNÍ NAPĚTÍ: 785 kV; DÉLKA SVODU: 12,5 m, MAX. DOVOLENÉ OTEPLENÍ PRO LPS II: 95 K, ODPOR PŘI STEJNOSMĚRNÉM PROUDU.-VNITŘNÍHO VODIČE: < 1 Ω/km, VODIVÉHO PLÁŠTĚ: 1-8 kΩ/m, IZOLAČNÍ ODPOR: >10 GΩ.km, STABILNÍ A ODOLNÝ PRO UV)	m	680,000	1 146,00	779 280,00
30	K	Pol30	UF - krabice pro zkušební svorky	ks	5,000	2 050,00	10 250,00
31	K	Pol31	ZKUŠEBNÍ SVORKA	ks	14,000	206,00	2 884,00
32	K	Pol32	PA SVORKY (K ŘÍZENÍ ELEKTRICKÉHO POLE NA PLÁŠTI VODIČE HVI V OBLASTI KONCOVKY, SPECIÁLNÍ DRÁŽKOVÁNÍ ZAJIŠŤUJE DOKONALÝ KONTAKT S POLOVODIVÝM PLÁŠTĚM. MATERIÁL NEREZ, ROZSAH SVORKY Ø 20 mm, PŘIPOJOVACÍ OTVOR Ø 11 mm, ŠROUB M10 X 20 mm, MATERIÁL ŠROUBU/MATICE NEREZ, NORMA DIN IEC/TS 62561-8 (VDE V 0185-561-8), VÁHA 72g)	ks	24,000	180,00	4 320,00
33	K	Pol33	Prislušenství pro montáž a instalaci HVI vodiče	ks	1,000	1 000,00	1 000,00
34	K	Pol34	Štítek 1	ks	14,000	50,00	700,00
35	K	Pol35	PŘIPOJOVACÍ PRVKY PRO VODIČ HVI VNĚ PODPURNÉ TRUBKY V PŘÍPADĚ PROPOJENÍ 2 JÍMACÍ (PŘIPOJOVACÍ PRVEK PRO ZAKONČENÍ VODIČE HVI, PRO ZAJIŠTĚNÍ OBLASTI KONCOVKY VNĚ NOSNÉ TRUBKY (PŘIPOJOVACÍ PRVEK PRO PŘIPOJENÍ VODIČE NA DESTIČKU, SOUČÁSTÍ JSOU 2 SMRŠŤOVACÍ IZOLACE). MATERIÁL NEREZ, PŘIPOJENÍ ZÁVIT M12, PRŮMĚR PŘIPOJOVACÍHO PRVKU 23 mm, PROVEDENÍ S PODLOŽKOU NORD-LOCK, ŠROUB ZÁVRTNÝ ŠROUB M6 X 8 mm, NORMA DIN IEC/TS 62561-8 (VDE V 0185-561-8), VÁHA 192g) 196	ks	16,000	1 629,00	26 064,00

PČ	Typ	Kód	Popis	MJ	Množství	J.cena [CZK]	Cena celkem [CZK]
36	K	Pol36	SADA PŘIPOJOVACÍCH PRVKŮ PRO VODIČ HVI VNĚ PODPŮRNÉ TRUBKY (PŘIPOJOVACÍ PRVKY PRO ZAKONČENÍ VODIČE HVI NA OBOU KONCÍCH. PRO ZAJIŠTĚNÍ OBLASTI KONCOVKY VNĚ NOSNÉ TRUBKY (PŘIPOJOVACÍ PRVEK PRO PŘIPOJENÍ VODIČE NA DESTIČKU) A PŘIPOJOVACÍ PRVEK PRO PŘIPOJENÍ NA JINÉ ČÁSTI VNĚJŠÍ OCHRANY PŘED BLESKEM NEBO NA UZEMŇOVACÍ SOUSTAVU (SOUČÁSTÍ JSOU ČTYŘI SMRŠŤOVACÍ IZOLACE). TYTO PŘIPOJOVACÍ PRVKY MOHOU BÝT POUŽITY POUZE V KOMBINACI S UPEVŇOVACÍ SADOU URČENOU PRO PŘIPOJENÍ VODIČŮ HVI VNĚ PODPŮRNÉ TRUBKY, MATERIÁL NEREZ, PŘIPOJENÍ SVORNÍK Ø10mm, L 50mm, PRŮMĚR PŘIPOJOVACÍHO PRVKU 23mm, ŠROUB ZÁVRTNÝ ŠROUB M6x8mm, NORMA DIN IEC/TS 62561-8 (VDE V 0185-561-8), VÁHA 376g)	ks	16,000	1 629,00	26 064,00
37	K	Pol37	PŘIPOJOVACÍ PRVKY PRO VODIČ HVI NA OKRUŽNÍ VEDENÍ (PŘIPOJOVACÍ PRVEK PRO ZAKONČENÍ VODIČE HVI, PRO PŘIPOJENÍ NA JINÉ ČÁSTI VNĚJŠÍ OCHRANY PŘED BLESKEM NEBO NA UZEMŇOVACÍ SOUSTAVU (SOUČÁSTÍ JSOU 2 SMRŠŤOVACÍ IZOLACE). MATERIÁL NEREZ, PŘIPOJENÍ SVORNÍK Ø 10mm, L 50 mm, PRŮMĚR PŘIPOJOVACÍHO PRVKU 23 mm, ŠROUB ZÁVRTNÝ ŠROUB M6 X 8 mm, NORMA DIN IEC/TS 62561-8 (VDE V 0185-561-8), VÁHA 190g)	ks	4,000	814,00	3 256,00
38	K	Pol38	DRŽÁK VEDENÍ NA PLOCHE STRESE (NAPR. DRŽÁKY VEDENÍ PRO UCHYCENÍ DRÁTŮ A PÁSKŮ (S ADAPTÉREM) NA PLOCHÉ STŘECHY DRŽÁK VEDENÍ SE ZÁKLADOVOU DESTIČKOU, PLASTOVÝ, ODOLNOST PROTI UV ZÁŘENÍ, BEZHALOGENOVÝ. ZÁTĚŽ JE Z MRAZUVZDORNÉHO BETONU PODLE ČSN EN 1338 (BETONOVÉ DLAŽDICE), MRAZUVZDORNOST PODLE ČSN EN 1340 (STRÍDAVÁ ZKOUŠKA MRÁZ/OBLEVA). ZÁTĚŽ A SPODNÍ DÍL JSOU SAMOSTATNÉ PRVKY, RECYKLOVATELNÉ, PROVEDENÍ ČTYŘHRANNÉ, OTEVŘENÉ, UCHYCENÍ VEDENÍ VOLNÉ, MATERIÁL DRŽÁKU VEDENÍ UMĚLÁ HMOTA, BARVA DRŽÁKU VEDENÍ ČERNÁ, PRŮMĚR DRÁTU 8 mm, HMOTNOST 1 kg, ZÁTĚŽ BETON (C35/45), ROZMĚR 100 X 100 X 70 mm, VÁHA 1,05 kg. + ADAPTÉR PRO ULOŽENÍ VODIČE HVI NA PLOCHOU STŘECHU S DRŽÁKEM VEDENÍ, K NACVAKNUTÍ, MATERIÁL UMĚLÁ HMOTA, BARVA ČERNÁ, ROZSAH DRŽÁKU 23mm, VÁHA 8g)	ks	365,000	150,00	54 750,00
39	K	Pol39	DRŽÁK VEDENÍ NA STĚNĚ (DRŽÁK VEDENÍ S UMĚLOHMOTNOU PODLOŽKOU. DRŽÁK VEDENÍ PRO MONTÁŽ NA STĚNU, S PŘILOŽKOU SE DVĚMA ŠROUBY (NENÍ URČEN PRO MONTÁŽ V OBLASTI KONCOVKY), MATERIÁL DRŽÁKU VEDENÍ NEREZ, UCHYCENÍ VEDENÍ PEVNĚ, ROZSAH DRŽÁKU (PRŮM) 20/23mm, VÝŠKA DRŽÁKU VEDENÍ 24 mm. ZÁVIT M8, ŠROUB M6x16 mm, NORMA ČSN EN 62561-4, VÁHA 49g)	ks	315,000	156,00	49 140,00
D D4 STAVEBNÍ A ZEMNÍ PRÁCE							20 972,00
40	K	Pol40	Antikoroziní nátěr spojů a svárů	hod	8,000	490,00	3 920,00
41	K	Pol41	Přivaření základového zemnice nerez 30x4 s drátem nerez 10 (popř. 2X Svorka NEREZ, pro spojení drátů)	ks	12,000	196,00	2 352,00
42	K	Pol42	Zabezpečení pracoviště	hod	20,000	490,00	9 800,00
43	K	Pol43	Montáž nespecifikovatelné položky	hod	10,000	490,00	4 900,00
D D5 OSTATNÍ PROFESE							99 830,00
44	K	Pol44	Spolupráce s ostatními profesemi	hod	5,000	490,00	2 450,00
45	K	Pol45	Revizní technik	hod	25,000	500,00	12 500,00
46	K	Pol46	Spolupráce s revizním technikem	hod	2,000	490,00	980,00
47	K	Pol47	Vysokozdvíhací plošina	hod	30,000	830,00	24 900,00
48	K	Pol48	Výškové práce	hod	50,000	490,00	24 500,00
49	K	Pol49	Doprava na staveniště	km	300,000	65,00	19 500,00
50	K	Pol4RX1	Podružný materiál (+3% ceny materiálu)	kpl	1,000	10 000,00	10 000,00
51	K	Pol51	Dodání dokumentace skutečného stavu	kpl	1,000	5 000,00	5 000,00

KRYCÍ LIST SOUPISU PRACÍ

Objekt		
Objekt		
SO02 - Stavební příprava		
Objekt		
Objekt		
Dlouhé díly 351, Zlín - Louky	Datum	22.6.2023
Objekt		
Česká republika – Okresní soud ve Zlíně		
Objekt		
Blik Elektro s.r.o.	IC	07835035
Objekt		
Ing. Petr Fůsek	IC	CZ07835035
Objekt		
Objekt		
Objekt		

Cena bez DPH **187 899,79**

Objekt	Objekt	Objekt	Objekt

Cena s DPH **v CZK 227 358,75**

Projektant **Zpracovatel**

Objednavatel **Uchazeč**

Blik Elektro s.r.o.
Vojtěch Fůsek - jednatel



I.F.O.
Slavičín
p.CZ

22.6.2023

Datum a podpis:

Razítko

REKAPITULACE ČLENĚNÍ SOUPISU PRACÍ

Titulek

Pracovní úkony, které tvoří součást rozpočtu, jsou uvedeny v příloze č. 2.

Práce:

SO02 - Stavební příprava

Místo:

22.6.2023

Podpis:

Česká republika – Okresní soud ve Zlíně

Podpis:

Ing. Petr Fúsek

Pracovní:

Blik Elektro s.r.o.

Podpis:

Číslo:

Kód dílu - Popis

Cena celkem [CZK]

Náklady ze soupisu prací

187 899,79

HSV - Práce a dodávky HSV

162 599,79

1 - Zemní práce

128 296,60

4 - Vodorovné konstrukce

1 350,00

5 - Komunikace pozemní

7 044,09

9 - Ostatní konstrukce a práce, bourání

3 977,16

997 - Přesun sítě

21 931,94

PSV - Práce a dodávky PSV

8 800,00

767 - Konstrukce zámečnické

8 800,00

VRN - Vedlejší rozpočtové náklady

16 500,00

VRN2 - Příprava staveniště

5 000,00

VRN3 - Zařízení staveniště

5 000,00

VRN9 - Ostatní náklady

6 500,00

SOUPIS PRACÍ

Název: OS Zlín – vybudování systému vnější ochrany budovy před účinky blesku
Místo: OS Zlín – vybudování systému vnější ochrany budovy před účinky blesku

Číslo: **SO02 - Stavební příprava**

Stav: **Česká republika – Okresní soud ve Zlíně**
Zadavatel: **Blik Elektro s.r.o.**

Datum: **22.6.2023**
Projektant: **Ing. Petr Fúček**
Zpracovatel:

PC Typ	Kód	Popis	MJ	Množství	J.cena [CZK]	Cena celkem [CZK]	Cenová soustava
Náklady soupisu celkem						187 899,79	
D	HSV	Práce a dodávky HSV				162 599,79	
D	1	Zemní práce				128 296,60	
1	K	113106123	Rozebrání dlažeb ze zámkových dlaždic komunikací pro pěší ručně	m2	15,000	65,00	975,00 CS ÚRS 2022 01
			0,5*(24+4+2)		15,000		
2	K	113154113	Frézování živéhoho krytu tl 50 mm pruh š 0,5 m pl do 500 m2 bez překážek v trase	m2	7,590	320,00	2 426,80 CS ÚRS 2022 01
			0,5*3,53		1,765		
			0,5*6,4		3,200		
			0,5*5,25		2,625		
			Součet		7,590		
3	K	132212131	Hioubení nezapažených rýh šířky do 800 mm v soudržných horninách třídy těžitelnosti I skupiny 3 ručně	m3	68,046	1 400,00	95 264,40 CS ÚRS 2022 01
			(9,875+3,23+5,25+1,08+10,115+48,75+12,4+10,72+42,22+6,57+8,385+1,7+5+15,78+3,82+5,1+23,75+7,325+8,36+7,85+2+2+6,4+16,465+8,85+10,95)*0,3*0,8		68,046		
4	K	175111201	Obsypání objektu nad přilehlým původním terénem sypaninou bez prohození, uloženou do 3 m ručně	m3	68,046	75,00	5 103,45 CS ÚRS 2022 01
			(9,875+3,23+5,25+1,08+10,115+48,75+12,4+10,72+42,22+6,57+8,385+1,7+5+15,78+3,82+5,1+23,75+7,325+8,36+7,85+2+2+6,4+16,465+8,85+10,95)*0,3*0,8		68,046		
5	K	180405111	Založení trávníku ve vegetačních prefabrikátech výsevem semene v rovině a ve svahu do 1 5	m2	141,763	160,00	22 682,08 CS ÚRS 2022 01
			(9,875+3,23+5,25+1,08+10,115+48,75+12,4+10,72+42,22+6,57+8,385+1,7+5+15,78+3,82+5,1+23,75+7,325+8,36+7,85+2+2+6,4+16,465+8,85+10,95)*0,5		141,763		
6	M	00572410	osivo směs travní parková	kg	2 835	200,00	567,00 CS ÚRS 2022 01
			141,763*0,02 Přepočteno koeficientem množství		2,835		
7	K	183403153	Obdělení půdy hrabáním v rovině a svahu do 1 5	m2	141,763	9,00	1 275,87 CS ÚRS 2022 01
			(9,875+3,23+5,25+1,08+10,115+48,75+12,4+10,72+42,22+6,57+8,385+1,7+5+15,78+3,82+5,1+23,75+7,325+8,36+7,85+2+2+6,4+16,465+8,85+10,95)*0,5		141,763		
D	4		Vodorovné konstrukce			1 350,00	
8	K	451577777	Podklad nebo lože pod dlažbu vodorovný nebo do sklonu 1 5 z kameniva těženého tl přes 30 do 100 mm	m2	15,000	90,00	1 350,00 CS ÚRS 2022 01
			0,5*(24+4+2)		15,000		
D	5		Komunikace pozemní			7 044,09	
9	K	573111112	Postřik živčný infiltrační s posypem z asfaltu množství 1 kg/m2	m2	7,590	46,00	349,14 CS ÚRS 2022 01
			0,5*3,53		1,765		
			0,5*6,4		3,200		
			0,5*5,25		2,625		
			Součet		7,590		
10	K	576133111	Asfaltový koberec mastixový SMA 8 (AKMJ) tl 40 mm š do 3 m	m2	7,590	305,00	2 314,95 CS ÚRS 2022 01
			0,5*3,53		1,765		
			0,5*6,4		3,200		
			0,5*5,25		2,625		
			Součet		7,590		
11	K	596211110	Kladení zámkové dlažby komunikací pro pěší ručně tl 60 mm skupiny A pl do 50 m2	m2	15,000	292,00	4 380,00 CS ÚRS 2022 01
			0,5*(24+4+2)		15,000		
D	9		Ostatní konstrukce a práce, bourání			3 977,16	
12	K	919732211	Stýčná spára napojení nového živéhoho povrchu na stávající za tepla š 15 mm tl 25 mm s prořezáním	m	30,360	50,00	1 518,00 CS ÚRS 2022 01
			2*3,53		7,060		
			2*6,4		12,800		
			2*5,25		10,500		
			Součet		30,360		
13	K	919735112	Řezání stávajícího živéhoho krytu hl přes 50 do 100 mm	m	30,360	81,00	2 459,16 CS ÚRS 2022 01
			2*3,53		7,060		
			2*6,4		12,800		
			2*5,25		10,500		
			Součet		30,360		
D	997		Přesun sutě			21 931,04	
14	K	997221111	Vodorovná doprava suti ze sypkých materiálů nošením do 50 m	t	4,773	315,00	1 503,50 CS ÚRS 2022 01

PČ	Typ	Kód	Popis	MJ	Množství	J.cena [CZK]	Cena celkem [CZK]	Cenová soustava
15	K	997221551	Vodorovná doprava suti ze sypkých materiálů do 1 km	t	4,773	48,00	229,10	CS ÚRS 2022 01
16	K	997221559	Příplatek ZKD 1 km u vodorovné dopravy suti ze sypkých materiálů	t	47,730	25,00	1 193,25	CS ÚRS 2022 01
17	K	997221611	Nakládání suti na dopravní prostředky pro vodorovnou dopravu	t	4,773	1 157,00	5 522,36	CS ÚRS 2022 01
18	K	997221675	Poplatek za uložení stavebního odpadu na recyklační skládce (skládkovně) asfaltového bez obsahu dehtu zaříděného do Katalogu odpadů pod kódem 17 03 02	t	4,773	2 825,00	13 483,73	CS ÚRS 2022 01
	D	PSV	Práce a dodávky PSV				8 800,00	
	D	767	Konstrukce zámečnické				8 800,00	
19	K	76716RX1	1Z/ ocelová tyč 50 mm pro uchycení jímáče, dle výpisu zámečnických prvků	kus	4,000	2 200,00	8 800,00	
	D	VRN	Vedlejší rozpočtové náklady				16 500,00	
	D	VRN2	Příprava staveniště				5 000,00	
20	K	020001000	Příprava staveniště		1,000	5 000,00	5 000,00	CS ÚRS 2022 01
	D	VRN3	Zařízení staveniště				5 000,00	
21	K	030001000	Zařízení staveniště		1,000	5 000,00	5 000,00	CS ÚRS 2022 01
	D	VRN9	Ostatní náklady				6 500,00	
22	K	090001000	Ostatní náklady - úklid staveniště, zhrabání, vsev travin		1,000	5 000,00	5 000,00	CS ÚRS 2022 01
23	K	0900010RX	Demontáž a zpětná montáž obložení fasády 3x deska soklová	kus	3,000	500,00	1 500,00	

SEZNAM FIGUR

165/2022
Stavba: OS Zlín – vybudování systému vnější ochrany budovy před účinky blesku

22.6.2023

Kód	Popis	MJ	Výměra
165/2022	OKRESNÍ SOUD VE ZLÍNĚ, HROMOSVOD A UZEMNĚNÍ		
ord	Obvod RD		36,520
	11,23+7,03+11,23+7,03		36,520
zd	Plocha základové desky		98,873
	11,23*7,03		78,947
	6,15*3,24		19,926
	Součet		98,873

Blik Elektro s.r.o.

