



POUČENÍ

o zásadách chování vstupujících osob s vězněnými osobami ve Věznici Mírov

1. Při příchodu na hlavní vstup do věznice, je třeba předložit doklad totožnosti (občanský průkaz, cestovní pas).
2. Do věznice je zakázáno vnášet nepovolené věci, především pak ty, kterými by mohl být ohrožen účel VT, jako mobilní telefony a jiná komunikační zařízení včetně příslušenství, počítačové sestavy, záznamová zařízení, zařízení pro ukládání dat apod.¹, nebo ohrožena bezpečnost ve věznici (střelné zbraně, výbušniny, slzotvorné prostředky, návykové látky, alkoholické nápoje, jedy apod.). Léky, sloužící k vlastní potřebě zaměstnance, je možné vnášet pouze v množství denní užívané dávky.
3. Na požádání službu konajícího příslušníka při vstupu do objektu věznice, musí vstupující osoba podstoupit prohlídku zavazadla i provedení osobní prohlídky v případě podezření na vnášení nedovolených či nebezpečných předmětů. Jestliže má osoba u sebe zbraň, anebo výše uvedené věci, uloží je dle určení příslušníka. V případě, že tak neučiní, nebude vpuštěna do objektu. Při podezření je vstupující osoba povinna podrobit se orientační dechové zkoušce. Zakazuje se vstup osob ovlivněných omamnými a psychotropními látkami.
4. Je zakázáno zneužívat vězněné osoby k různým úsluhám, zneužívat jejich práci pro osobní prospěch, přijímat od nich jakékoliv předměty apod., zprostředkovávat jim jakékoliv vzkazy a spojení s osobami nebo institucemi (doručování dopisu, zpráv, mobilních telefonů, peněz, léků apod.). Je zakázáno vést s vězněnými osobami osobní rozhovory o mimopracovní problematice, sdělovat jim údaje osobního charakteru (adresy bydliště, telefonní čísla apod.), ani své poznatky související s chodem věznice. V případě porušení uvedených zásad je vstupující osoba povinna odmítnout požadované služby vězněné osoby a neprodleně sdělit tuto skutečnost zaměstnanci věznice.
5. Osobní věci je nutno odkládat na místo, které určí zaměstnanec VS ČR.
6. V případě získaných poznatků směřujících k přípravě útěku vězněné osoby vstupující osoba je povinna tuto skutečnost ihned oznámit zaměstnanci VS ČR.
7. Případy jakéhokoliv porušení uvedených zásad, byť i z nedbalosti, budou řešeny dle jejich rozsahu a intenzity přestupkovým řízením nebo v případě naplnění skutkové podstaty trestného činu bude zahájeno trestní stíhání. Takové vstupující osobě bude zakázán vstup do věznice. Toto poučení je vydáno v zájmu preventivní ochrany osob proti negativnímu vlivu vězněných osob.

Dnešního dne jsem byl poučen (a) o zásadách chování při styku s vězněnými osobami a povinností jejich dodržování.

¹ V případě povolení vstupu s mobilním telefonem a jiného komunikačního zařízení včetně příslušenství, počítačové sestavy, záznamová zařízení, zařízení pro ukládání dat apod., je povinností toto užívat pouze za přítomnosti zaměstnance věznice, nebo po předchozí domluvě s ŘV, I.ZŘV nebo ZŘV.

Příloha č. 3 ke Smlouvě č. j.



Jméno a příjmení

Číslo OP či CP.....

Název vysílající organizace.....

Adresa vysílající organizace.....

.....

.....

Poučen dne:

Podpis poučené osoby

Poučení provedl (hodnost, jméno, příjmení).....

Datum, podpis příslušníka.....



Poučení o zásadách BOZP a PO pro dodavatele prací a služeb pro Věznici Mírov

- 1) Do vnitřních prostor objektu věznice můžete jako dodavatel prací (nebo vaši zaměstnanci) vstupovat pouze se souhlasem kontaktní osoby (*zaměstnanec Věznice Mírov*) pověřené dohledem nad prováděnými pracemi a po splnění bezpečnostních opatření stanovených systémem ochrany věznice, fyzické prověření každé osoby a zavazadla, které s sebou do objektu přináší.
- 2) Kontaktní osoba vás seznámí s místem výkonu práce a bezpečnostními riziky pracoviště. Do jiných prostor objektu vy (ani vaši zaměstnanci) nemáte přístup. Pokud to bude zapotřebí, bude vám (nebo vašim zaměstnancům) zajištěn doprovod osoby s ověřenou znalostí objektu. Podle povahy prací vám bude na základě konkrétního požadavku vyhrazena místnost, kterou můžete použít jako převlékárnu a jídelnu, dále vám bude sděleno, kde se nachází záchody a umývárna, které můžete v případě potřeby po dobu pobytu v objektu používat. Pokud o to požádáte, budou vám s ohledem na limitované možnosti věznice poskytnuty i vhodné prostory pro uložení pracovních pomůcek, náradí a materiálu.
- 3) Respektujte bezpečnostní značení umístěné v objektu věznice.
- 4) Ve všech vnitřních prostorách objektu věznice je zakázáno kouření. Tento zákaz se bez výjimky vztahuje rovněž na vás (a vaše zaměstnance).
- 5) V objektu věznice jsou provozovány činnosti se zvýšeným požárním nebezpečím. V těchto prostorách, vedle zákazu kouření, platí i zákaz vstupu s otevřeným ohněm.
- 6) Údržbové práce vyžadující použití otevřeného ohně (např. svařování atd.) se mohou provádět pouze na základě zvláštního písemného povolení ředitele věznice, za mimořádných bezpečnostních opatření a v přítomnosti člena preventivní požární hlídky, nebo požárního dozoru.
- 7) Každý úraz, který utrpíte vy (nebo vaši zaměstnanci) oznamte bezodkladně kontaktní osobě věznice, která zajistí podle potřeby poskytnutí první pomoci a přivolání rychlé záchranné služby. Místo, kde došlo k úrazu, ponechte v tom stavu, v jakém bylo v době, kdy k úrazu došlo.
- 8) V případě vzniku požáru oznamte tuto skutečnost bezodkladně zaměstnancům vězeňské stráže, nebo přítomnému zaměstnanci věznice.
- 9) Před zahájením vlastní práce předejte kontaktní osobě – pokud to charakter práce vyžaduje – písemnou informaci o rizicích, které vámi (nebo vašimi zaměstnanci) prováděné činnosti představují a jaká opatření k ochraně vaší (nebo vašich zaměstnanců) a i dalších osob provedete nebo je nutno společně provést.
- 10) V případě zákazu vstupu nepovolovaných osob na místo výkonu prací zajistíte jeho označení vhodným bezpečnostním značením.
- 11) Dodavatel se zavazuje, že bude používat stroje a nářadí dle ČSN 33 1610 ed. 2 a Vyhlášky ČÚBP č. 48/1982 a v souladu s pokynem výrobce/dodavatele.
- 12) Je nutno dodržovat stanovené zásady ochrany životního prostředí, ukládat odpad do k tomu určených nádob a u automobilní (strojové) techniky zajistit ochranu proti úniku ropných látek.
- 13) Nedodržení těchto zásad ze strany dodavatele, může vést až ke zrušení smlouvy.

Jméno a příjmení

Číslo OP či CP

Název vysílající organizace

Adresa vysílající organizace

Příloha č. 3 ke Smlouvě č. j. 

Poučen dne:

Podpis poučené osoby

Poučení provedl (hodnost, jméno, příjmení)

Datum, podpis příslušníka

Jméno a příjmení poučené osoby:

Číslo OP:

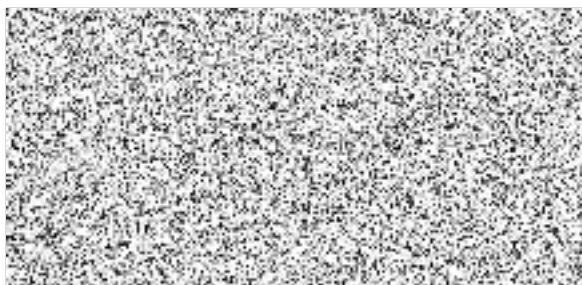
Poučení jsem rozuměl

podpis poučené osoby

V Mírově dne:

Poznámka:

Toto poučení nevyklučuje použití dalších bezpečnostních opatření, která vyplývají z pracovních rizik dodavatelem prováděných prací a předpokládá ze strany dodavatele (nebo jeho zaměstnanců) dodržování zásad bezpečné práce ve smyslu obecně závazných předpisů.




Vrchní rada
plk. Mgr. Aleš Friedl
ředitel věznice
