

SMLOUVA O PLNĚNÍ, JEHOŽ HODNOTA PŘEVYŠUJE ČÁSTKU 50.000 Kč bez DPH

uzavřena níže uvedeného dne podle § 1746 odst. 2 zákona č. 89/2012 Sb., občanského zákoníku,
a podléhající zveřejnění podle § 2 odst. 1 písm. k) zákona č. 340/2015 Sb., o registru smluv

Smluvní strany:

1. Objednatel:

Povodí Moravy, s.p.

Sídlo: Dřevařská 11, 602 00 Brno
Zapsán: v obchodním rejstříku vedeném u Krajského soudu v Brně, v oddílu A,
vložce 13565
Zastoupený: Ing. Marií Kutílkovou, ředitelkou závodu Dyje
IČ: 708 90 013
DIČ: CZ70890013
Bankovní spojení: [REDAKCE]
Číslo účtu: [REDAKCE]
Zástupce ve věcech souvisejících s plněním smlouvy:
[REDAKCE]

2. Dodavatel:

ENVIPOINT s.r.o.

Sídlo: V Zahradách 5/53, Poruba, 708 00 Ostrava
Zapsán: v obchodním rejstříku vedeném u Krajského soudu v Ostravě, v oddílu C,
vložce 16347
Zastoupený: Luboš Velek, jednatel
IČ: 253 75 181
DIČ: CZ25375181
Bankovní spojení: [REDAKCE]
Číslo účtu: [REDAKCE]
Zástupce ve věcech souvisejících s plněním smlouvy:
[REDAKCE]

I.

Předmět smlouvy

- Předmětem této smlouvy je závazek dodavatele dodat objednateli řádně a včas níže popsané dílo, čemuž odpovídá povinnost objednatele toto řádně dodané dílo převzít a zaplatit dodavateli sjednanou cenu díla podle čl. III. smlouvy.
- Podkladem pro uzavření této smlouvy je nabídka dodavatele ze dne 1. 8. 2023 podaná v rámci poptávkového řízení na zhotovení díla s názvem „**Otinoveský p., ř. km 0,900 - 1,900, Otinoves - těžení sedimentu**“ (dále jen „**nabídka**“).
- Objednatel u dodavatele objednává **takto specifikované dílo**:
Jedná se o pomístní těžení sedimentu z koryta toku v celkové délce cca 400 metrů, odhadem 120 m³ sedimentu včetně odvozu na skládku.
Specifikace a rozsah požadovaného plnění je dán zadáním rozsahu stavby a rozpočtem (dále jen „zadání“) zpracovanými objednatelem, které jsou součástí přílohy č. 1 (rozpočet) a přílohou č. 2 (zadání) této smlouvy,
Dodavatel prohlašuje, že zadání převzal, vyčerpávajícím způsobem se s ním seznámil a zavazuje se jej plně dodržovat. Dodavatel rovněž prohlašuje, že zadání posoudil s odbornou péčí a že lze

podle něho dílo provést v celém jeho rozsahu. Dále zhotovitel prohlašuje, že mu je známo místo plnění díla, s tímto se seznámil a bere stav místa plnění díla na vědomí.

II. Doba a místo plnění

1. Dodavatel se zavazuje dílo dokončit **v termínu do: 15. 10. 2023, maximální doba provádění díla je 30 dnů.**
2. Místem zhotovení díla je Otínoveský potok. Česká republika, Olomoucký kraj, obec Otínoves.

III. Cena a platební podmínky

1. Smluvní strany sjednávají nejvýše přípustnou cenu díla **ve výši 82.020,- Kč bez DPH.**
2. Výše a sazba DPH bude vypočtena a vyfakturována dle platných právních předpisů ke dni zdanitelného plnění (tj. den převzetí díla).
3. Cenu uhradí objednatel na základě jedné faktury, která bude dodavatelem vystavena do 8 kalendářních dnů ode dne zdanitelného plnění (tj. den převzetí díla) a doručena objednateli elektronicky na adresu fakturacezd@pmo.cz. Cena bude splatná na účet dodavatele uvedený v této smlouvě.
4. Doba splatnosti faktury se sjednává do **30 dnů** od dne doručení objednateli. Povinnost zaplatit smluvenou cenu je splněna dnem odepsání fakturované částky z účtu objednatele.
5. Faktury musí mít náležitosti daňového dokladu podle zákona č. 235/2004 Sb., o dani z přidané hodnoty, ve znění pozdějších předpisů. Dodavatel je povinen na fakturách uvést správné identifikační údaje objednatele a číslo smlouvy objednatele.
6. Nedodržení uvedených požadavků opravňuje objednatele k vrácení faktury s tím, že doba splatnosti počne běžet ode dne doručení opraveného daňového dokladu objednateli.

IV. Ostatní ujednání

1. O předání a převzetí díla bude sepsán předávací protokol, který podepíše objednatel i dodavatel, jeho nedílnou součástí bude soupis předaných drobných (ojedinělých) vad a nedodělků s termínem jejich odstranění. Předávací protokol bude vyhotoven ve dvou stejnopisech, z nich každá smluvní strana obdrží po jednom. Vlastnické právo přechází na objednatele okamžikem převzetí díla.
2. Dodavatel je povinen předat objednateli sjednané doklady a další nezbytné doklady (v souladu s požadavky právních předpisů, technických norem či správních orgánů a dotčených orgánů), zejména:
 - stavební deník,
 - prohlášení o shodě a technické a bezpečnostní listy na použité materiály, prohlášení o sedimentech,
 - případně další doklady požadované objednatel.
3. Nepředání kteréhokoliv dokladu se považuje za vadu díla a je důvodem pro nepřevzetí díla.
4. Dodavatel převezme staveniště na vyzvu objednatele a neprodleně zahájí práce. O Předání staveniště bude sepsán samostatný zápis ve dvou vyhotoveních, který podepíše objednatel i zhotovitel.
5. Smluvní strany sjednávají smluvní pokutu ve výši 1.000 Kč za každý započatý den prodlení při nedodržení závazku dodavatele dodat dílo v termínu sjednaném v článku II. smlouvy, a to se splatností do 14 dnů od vystavení faktury.
6. Objednatel a dodavatel se zavazují, že veškeré obchodní a technické informace, které jim byly svěřeny smluvním partnerem, nezpřístupní třetím osobám bez písemného souhlasu druhé smluvní strany a ani nepoužijí tyto informace pro jiné účely, než pro splnění svých závazků z této smlouvy.

V. Záruka za jakost díla

1. Dodavatel poskytuje objednateli záruku na dílo v délce trvání záruční doby **60 měsíců** od data dodání díla. V případě, že objednatel převezme dílo s vadami anebo nedodělkami, uvedená záruční doba se prodlouží o dobu od převzetí díla s vadami anebo nedodělkami do odstranění poslední vady nebo nedodělky zjištěných při předání a převzetí díla.
2. Zárukou za jakost díla přejímá dodavatel závazek, že dílo bude po záruční dobu co do odpovídajícího rozsahu, bezvadné kvality technického řešení, provedení, jakož i jeho veškeré části i jednotlivé komponenty včetně zabudovaných, způsobilé pro použití ke smlouvenému, jinak k obvyklému účelu a že si zachová smlouvené, jinak obvyklé vlastnosti.
3. Uplatnění vad vzniklých v záruční době provede objednatel u dodavatele písemně případně elektronicky po jejich zjištění, přičemž v reklamaci vadu popíše a uvede požadovaný způsob jejího odstranění. Zhotovitel je povinen odstranit oprávněně reklamované vady neprodleně, nejpozději však do 10 dnů od doručení reklamace, pokud nebude smluvními stranami písemně dohodnuta jiná lhůta. V případě, že objednatel označí reklamovanou vadu za havárii, je dodavatel povinen začít s odstraňováním vady **do 2 dnů** od jejího uplatnění, které bude provedeno telefonicky na číslo pracovníka zhotovitele a následně potvrzeno písemnou formou.
4. Objednatel je oprávněn uplatňovat též nárok na náhradu škody, která vznikla v příčinné souvislosti se zjištěnými vadami, a zhotovitel je povinen tuto škodu nahradit.
5. Záruční doba neběží ode dne uplatnění vady, na niž se vztahuje záruka za jakost, do doby odstranění této vady.
6. V případě, že dodavatel bude v prodloužení s odstraněním reklamované vady, je objednatel oprávněn odstranění vady provést sám nebo prostřednictvím třetí osoby na náklady dodavatele. Náklady s tím spojené je dodavatel povinen uhradit objednateli do 10 dnů po obdržení písemné výzvy k úhradě.

VI. Závěrečná ustanovení

1. Smlouva nabývá platnosti dnem podpisu obou smluvních stran a účinnosti dnem vložení do registru smluv.
2. Dodavatel bere na vědomí, že objednatel je povinným subjektem dle § 2 odst. 1 zákona č. 340/2015 Sb., o registru smluv, a dále se smluvní strany dohodly, že objednatel uveřejní tuto smlouvu, v zákonem stanovené lhůtě, v registru smluv.
3. Právní vztahy mezi smluvními stranami neupravené touto smlouvou se řídí příslušnými ustanoveními občanského zákoníku ve znění účinném ke dni uzavření smlouvy.
4. Smlouva je vyhotovena ve čtyřech vyhotoveních, z nichž tři obdrží objednatel a jedno dodavatel.
5. Nedílnou součástí této smlouvy je tato **příloha**:
Příloha č. 1 – Cenová nabídka ze dne 1. 8. 2023
Příloha č. 2 – Zadání rozsahu stavby

V Náměšti nad Oslavou dne: 28.8.2023

V Ostravě dne: 21.8.2023

Za objednatele:

Za dodavatele:

.....
Povodí Moravy, s.p.
Ing. Marie Kutílková
ředitelka závodu Dyje

.....
ENVIPONT s.r.o.
Luboš Velek
jednatel

Základní identifikační údaje uchazeče

pro veřejnou zakázku malého rozsahu

„Otinoveský p., ř. km 0,900 - 1,900, Otinoves - těžení sedimentu“

UCHAZEČ (obchodní firma nebo název)	ENVIPOINT s.r.o.
Sídlo (celá adresa včetně PSČ)	V Zahradách 5/53, Poruba, 708 00 Ostrava
Právní forma	Společnost s ručením omezeným
Identifikační číslo	25375181
Daňové identifikační číslo	CZ25375181
Plátce DPH	ANO
Bankovní spojení	[REDACTED]
Tel. / Fax / E – mail	[REDACTED]
Osoba oprávněná jednat jménem či za uchazeče	Luboš Velek, jednatel
Kontaktní osoba pro potřeby výběrového řízení (jméno, telefon, email)	Luboš Velek, [REDACTED]

Celková nabídková cena bez DPH	82.020,00 Kč
DPH 21 %	17.224,20 Kč
Celková nabídková cena včetně DPH	99.244,20 Kč

V Ostravě dne 1.8.2023

[REDACTED]

Ing. Luboš Velek, jednatel
(osoby oprávněné jednat jménem či za uchazeče)

REKAPITULACE STAVBY

Kód: 07_2023

Stavba: Otínoveský p., ř. km 0,900 - 1,900, Otínoves – těžení sedimentu

KSO:
Místo:

CC-CZ:
Datum: 01.08.2023

Zadavatel:

IČ:
DIČ:

Uchazeč:
ENVIPOINT s.r.o.

IČ: 25375181
DIČ: CZ25375181

Projektant:

IČ:
DIČ:

Zpracovatel:

IČ:
DIČ:

Poznámka:

Cena bez DPH 82 020,00

	Sazba daně	Základ daně	Výše daně
DPH základní	21,00%	82 020,00	17 224,20
DPH snížená	15,00%	0,00	0,00

Cena s DPH v CZK 99 244,20

Projektant

Zpracovatel

Datum a podpis:

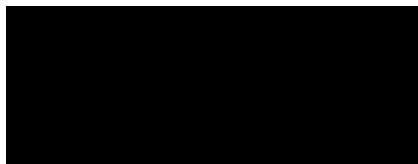
Razítko

Datum a podpis:

Razítko

Objednavatel

Uchazeč



Datum a podpis:

Razítko

Datum a podpis:

Razítko

REKAPITULACE OBJEKTŮ STAVBY A SOUPISŮ PRACÍ

Kód: _07_2023

Stavba: Otínoveský p., ř. km 0,900 - 1,900, Otínoves – těžení sedimentu

Místo: Datum: 01.08.2023

Zadavatel: Projektant:

Uchazeč: ENVIPOINT s.r.o. Zpracovatel: XXXXXXXXXX

Kód	Popis	Cena bez DPH [CZK]	Cena s DPH [CZK]
Náklady z rozpočtů		82 020,00	99 244,20
SO1	Odtěžení sedimentu z koryta a odvoz na skládku	82 020,00	99 244,20

KRYCÍ LIST SOUPISU PRACÍ

Stavba:

Otinovský p., ř. km 0,900 - 1,900, Otinoves – těžení sedimentu

Objekt:

SO1 - Odtěžení sedimentu z koryta a odvoz na skládku

KSO:

Místo:

CC-CZ:

Datum:

01.08.2023

Zadavatel:

IČ:

DIČ:

Uchazeč:

ENVIPOINT s.r.o.

IČ:

25375181

DIČ:

CZ25375181

Projektant:

IČ:

DIČ:

Zpracovatel:

██████████

IČ:

DIČ:

Poznámka:

Cena bez DPH

82 020,00

	Základ daně	Sazba daně	Výše daně
DPH základní	82 020,00	21,00%	17 224,20
DPH snížená	0,00	15,00%	0,00

Cena s DPH

v CZK

99 244,20

Projektant

Zpracovatel

Datum a podpis:

Razítko

Datum a podpis:

Razítko

Objednavatel

Uchazeč

Datum a podpis:

Razítko

Datum a podpis:

Razítko

REKAPITULACE ČLENĚNÍ SOUPISU PRACÍ

Stavba: Otínoveský p., ř. km 0,900 - 1,900, Otínoves – těžení sedimentu

Objekt: **SO1 - Odtěžení sedimentu z koryta a odvoz na skládku**

Místo:

Datum: 01.08.2023

Zadavatel:

Projektant:

Uchazeč: ENVIPOINT s.r.o.

Zpracovatel: ██████████

Kód dílu - Popis

Cena celkem [CZK]

Náklady ze soupisu prací

82 020,00

HSV - Práce a dodávky HSV

1 - Zemní práce

9 - Ostatní konstrukce a práce, bourání

VRN - Vedlejší rozpočtové náklady

VRN1 - Průzkumné, geodetické a projektové práce

SOUPIS PRACÍ

Stavba:

Otinoveský p., ř. km 0,900 - 1,900, Otinoves – těžení sedimentu

Objekt:

SO1 - Odtěžení sedimentu z koryta a odvoz na skládku

Místo:

Datum: 01.08.2023

Zadavatel:

Projektant:

Uchazeč:

ENVIPOINT s.r.o.

Zpracovatel:

Seifertová

PČ	Typ	Kód	Popis	MJ	Množství	J.cena [CZK]	Cena celkem [CZK]
----	-----	-----	-------	----	----------	--------------	-------------------

Náklady soupisu celkem

82 020,00

D		HSV	Práce a dodávky HSV				
D		1	Zemní práce				
1	K	124253101	Vykopávky pro koryta vodotečí v hornině třídy těžitelnosti I skupiny 3 objem do 1000 m3 strojně	m3	120,000		
P			<i>Poznámka k položce: Sediment 120 m3</i>				
2	K	124253119	Příplatek k vykopávkám pro koryta vodotečí v hornině třídy těžitelnosti I skupiny 3 v tekoucí vodě při LTM	m3	120,000		
P			<i>Poznámka k položce: Sediment 120m3</i>				
3	K	162451106	Vodorovné přemístění přes 1 500 do 2000 m výkopku/sypaniny z horniny třídy těžitelnosti I skupiny 1 až 3	m3	120,000		
P			<i>Poznámka k položce: Sediment 120m3</i>				
4	K	171251201	Uložení sypaniny na skládky nebo meziskládky	m3	120,000		
P			<i>Poznámka k položce: Sediment 120m3</i>				
D		9	Ostatní konstrukce a práce, bourání				
5	K	938908411	Čištění vozovek splachováním vodou	kpl	1,000		
D		VRN	Vedlejší rozpočtové náklady				
D		VRN1	Průzkumné, geodetické a projektové práce				
6	K	R01	Pronájem, montáž a demontáž dočasného dopravního značení	kpl	1,000		
7	K	R02	Uvedení ploch do původního stavu	kpl	1,000		

ZADÁNÍ ROZSAHU STAVBY – ZPRACOVÁNÍ PD

1. Základní údaje

Název stavby:	Otinoveský p., ř. km 0,900 - 1,900, Otinoves – těžení sedimentu
Číslo stavby dle VP:	
Vodní tok:	Otinoveský potok
Číslo hydrologického pořadí:	4-15-02-0820-0-00
Místo stavby (k. ú.):	Otinoves
Okres:	Prostějov
Kraj:	Olomoucký
Charakter stavby:	údržba
Majetek PM (HM):	HM 904238 – úprava Otinoveského potoka v obci

2. Časový plán zpracování PD

Průzkumné a geodetické práce:	akce nevyžaduje
Zpracování PD:	akce nevyžaduje
Inženýrská činnost:	akce nevyžaduje
Povolení stavby:	ohlášení/oznámení udržovacích prací

3. Popis současného stavu

Jedná se o údržbu úpravy Otinoveského potoka v intravilánu obce Otinoves č. HM 904638. Začátek je v 110 m nad Dolním Otinoveským rybníkem po Horní Otinoveský rybník (ř.km 0,900 – 1,350; 1,426 – 1,900). Koryto je lichoběžníkového tvaru o šířce 1,5m. Zpevnění dna bylo provedeno štětem tl. 25 cm, pro stabilizaci v patě osazeny obrubníky. Břehy zpevněny polovegetačními tvárnici. Koryto Otinoveského potoka je po místně zanesené sedimentem o mocnosti 20 – 40 cm, v celkové délce cca 400m. Odhad sedimentu 120 m³.

4. Účel stavby

Údržba upraveného koryta vodního toku Otinoveský potok (IDVT 10197443) v obci Otinoves za účelem obnovení průtočné kapacity koryta toku a zlepšení odtokových poměrů z dané lokality.

5. Návrh technického řešení

Udržovací práce budou spočívat v odstranění po místně naplaveného sedimentu (naplavená zemina s možností výskytů kořenů rostlin, výmladků a naplaveného dřeva, kamení) do úrovně původního opevnění o mocnosti cca 20–40 cm, v celkové délce 400 m (viz. situace). Součástí požadovaných prací je odvoz z místa na předem určenou skládku do vzdálenosti cca 2 km a provést terénní úpravu na skládce. Skládka dohodnutá s obcí bez poplatku, zajišťuje investor. Vzhledem k tomu, že se jedná o intravilán obce Otinoves je nutno dbát zřetel na cizí majetek (např. obrubníky, komunikace) a dotčené plochy vždy uvést do původního stavu. Jedná se jak o zpevněné, tak i nezpevněné plochy. Rozbory vzorků sedimentu provedeny – vyhovuje k uložení na místní skládku obce, zajišťuje investor.

Předpoklad mechanizace: nákladní automobil, menší pásový bagr.

6. Členění stavby na stavební objekty

Stavba bude řešena jako celek.

7. Výchozí podklady

Fotodokumentace

8. Doplnující informace

a) seznam cizích objektů, které budou stavbou dotčené
Nejsou.

b) přehled dotčených pozemků včetně vlastníků a uživatelů

- p.č. 1245/127 k.ú. Otinoves – obec Otinoves
- p.č. 1245/126 k.ú. Otinoves – obec Otinoves
- p.č. 1245/79 k.ú. Otinoves – obec Otinoves
- p.č. 1245/136 k.ú. Otinoves – obec Otinoves
- p.č. 1245/76 k.ú. Otinoves – obec Otinoves (*přístup ke korytu*)
- p.č. 1245/47 k.ú. Otinoves – obec Otinoves (*přístup ke korytu*)
- p.č. 1245/2 k.ú. Otinoves – obec Otinoves (*přístup ke korytu*)
- p.č. 16/7 k.ú. Otinoves – obec Otinoves (*přístup ke korytu*)

c) seznam účastníků dotčených stavbou

- obec Otinoves

d) další požadavky na PD

- bez PD

9. Vliv stavby na životní prostředí

Údržba nemá negativní vliv na životní prostředí.

10. Přílohy

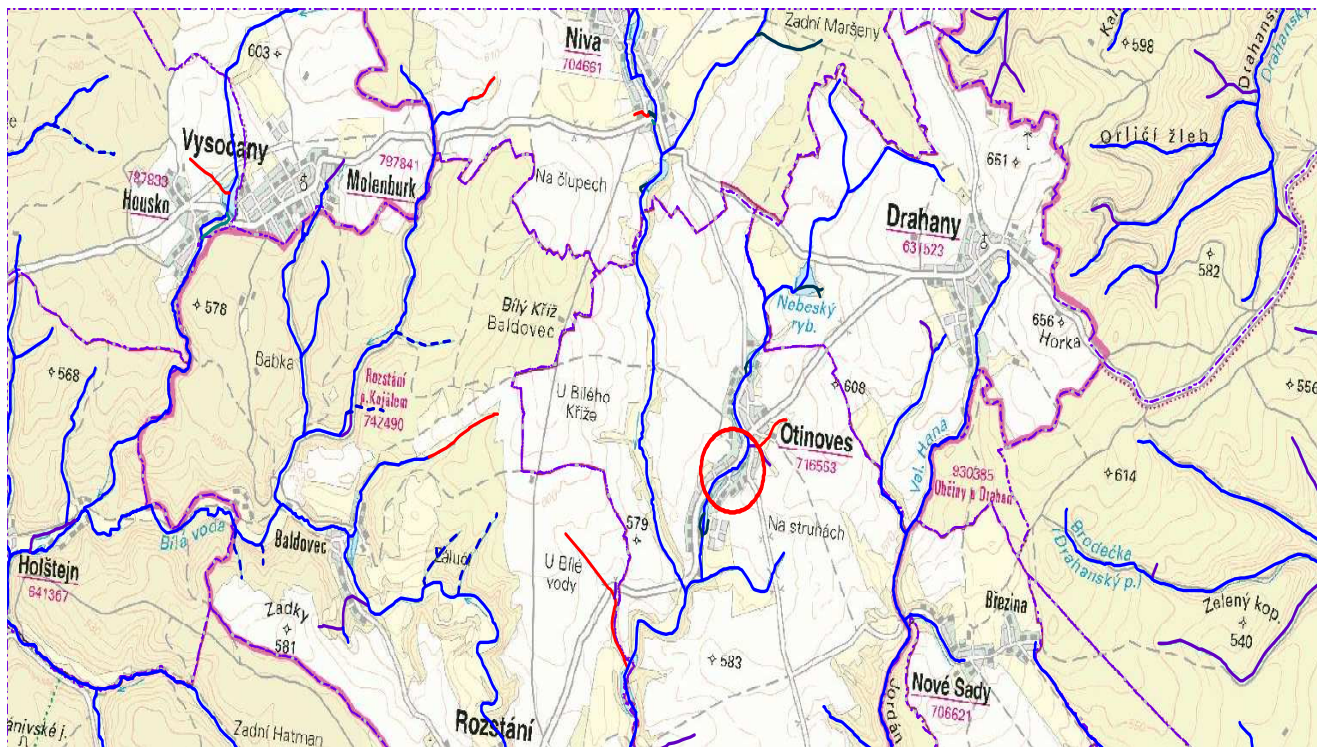
Situace

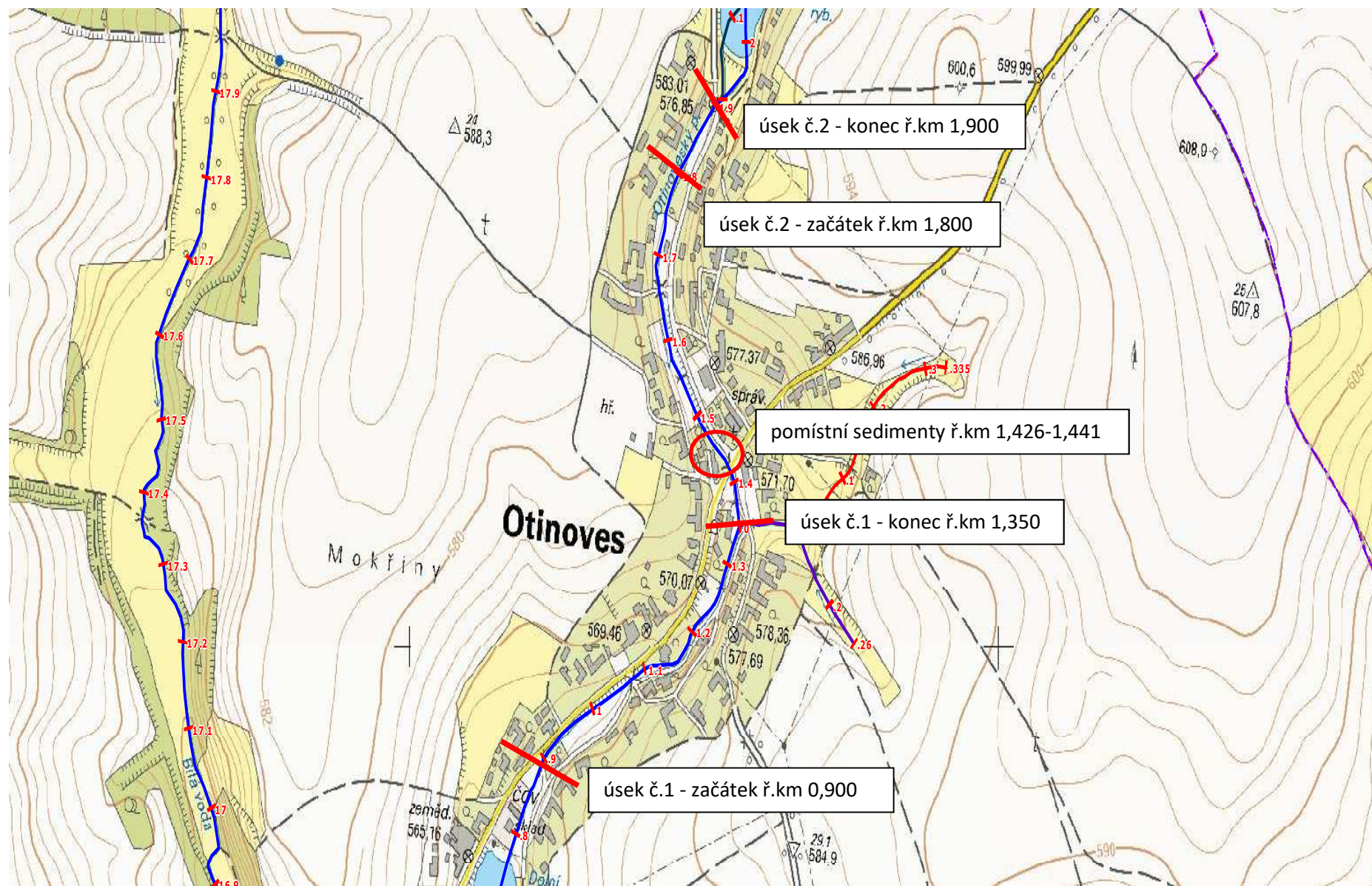
Fotodokumentace

V Blansku

Zpracoval:

Situace: Otinoveský potok ř.km 0,900 – 1,350; 1,426 – 1,900 k.ú. Otinoves





Fotodokumentace: Otínoveský potok ř.km 0,900 – 1,350; 1,426 – 1,900 k.ú. Otínoves



pomístní sedimenty ř.km 1,426-1,441



úsek č.2 - konec ř.km 1,900



Vzor: koryto po odstranění sedimentu

