

# SMLOUVA NA DODÁVKU A MONTÁŽ ZASTÁVKOVÉHO PŘÍSTŘEŠKU Č. KT/12912/23

## Město Litvínov

se sídlem: Městský úřad Litvínov, náměstí Míru 11, 436 01, Litvínov  
IČO: 002 66 027  
DIČ: CZ00266027  
zastoupené: Karlem Rosenbaumem, 1. místostarostou města  
bankovní účet: Komerční banka, a. s., č.ú.: 0000921491/0100  
telefon: +420 476 767 600  
e-mail: podatelna@mulitvinov.cz

na straně jedné (dále jen „**Kupující**“)

a

## JMV tech s.r.o.

se sídlem: Most, U Stadionu 1190, PSČ 43403  
zapsaná: u Krajského soudu v Ústí nad Labem, spis. značka C 3151  
IČO: 472 86 334  
DIČ: CZ47286334  
zastoupená: Milanem Kožnarem, jednatelem společnosti  
bankovní účet: ČSOB, a.s., č.ú.: 279692074/0300  
telefon: +420 608 347 966  
e-mail: jmvtech@jmvtech.cz

na straně druhé (dále jen „**Prodávající**“)

(Kupující a Prodávající dále též společně jako „**Smluvní strany**“)

uzavírají níže uvedeného data tuto kupní smlouvu dle § 2079 a násl. zákona č. 89/2012 Sb., občanského zákoníku, ve znění pozdějších předpisů

(dále jen „**Smlouva**“).

## Článek 1. – Úvod

- 1.1. Smluvní strany uzavírají tuto Smlouvu za účelem zajištění osazení zastávkového přístřešku na nástupišti železniční stanice v Litvínově a zajištění veškerých činností souvisejících s jeho provozním.
- 1.2. Tato Smlouva se uzavírá na základě výsledku zadávacího řízení pro veřejnou zakázku „**Přístřešek na železniční stanici SŽ v Litvínově**“, ev. č. zakázky na Objednatelově profilu zadavatele **P23V00000070**, zadávanou jako veřejná zakázka malého rozsahu mimo režim zákona č. 134/2016 Sb., o zadávání veřejných zakázek, ve znění pozdějších předpisů (dále jen „**Veřejná zakázka**“).

## Článek 2. – Předmět Smlouvy

- 2.1. Prodávající prohlašuje, že je výlučným vlastníkem zastávkového přístřešku, jak je specifikováno v příloze č. 1 této Smlouvy (dále jen „**Předmět převodu**“).
- 2.2. Touto Smlouvou se Prodávající zavazuje dodat Kupujícímu Předmět převodu na jím určené místo, provést montážní a další činnosti tak, aby byl naplněn účel této Smlouvy a umožnit Kupujícímu nabýt vlastnické právo k plně funkčnímu Převodu předmětu a Kupující se zavazuje plně funkční Předmět převodu převzít a zaplatit za něj Prodávajícímu kupní cenu dle podmínek této Smlouvy.

2.3. Prodávající se touto Smlouvou dále zavazuje zajistit:

2.3.1. montáž Předmětu převodu;

2.3.2. připojení Předmětu převodu na elektrickou síť a zajištění případných revizí a zkoušek;

2.3.3. demontáž dlažby a její opětovná montáž zpět v souvislosti s instalací Předmětu převodu.

### Článek 3. – Prohlášení Prodávajícího

3.1. Prodávající prohlašuje, že

3.1.1. je oprávněn s Předmětem převodu bez omezení nakládat;

3.1.2. Předmět převodu splňuje požadavky příslušných právních předpisů, které se k Předmětu převodu vztahují;

3.1.3. Předmět převodu je nový, originální, nepoužitý, nerepasovaný a určený pro trh EU;

3.1.4. ohledně Předmětu převodu neučinil ke dni uzavření této Smlouvy žádné právní jednání směřující k převodu vlastnického práva k Předmětu převodu na jinou osobu ve smyslu § 1100 odst. 1 nebo odst. 2 zákona č. 89/2012 Sb., občanského zákoníku, ve znění pozdějších předpisů, po uzavření této Smlouvy neuzavře jinou kupní smlouvu k Předmětu převodu ani nezatíží Předmět převodu závazky ve prospěch třetích osob;

3.1.5. si není vědom žádné skutečnosti, kvůli níž by mohlo dojít ke zpochybnění právních titulů jeho vlastnického práva k Předmětu převodu a ke dni uzavření této Smlouvy k takovému zpochybnění nedošlo;

3.1.6. ke dni uzavření této Smlouvy vůči němu nebylo zahájeno insolvenční řízení a není mu známo, že by na něj byl podán insolvenční návrh,

3.1.7. neprobíhá žádné soudní, rozhodčí ani jiné řízení vztahující se k Předmětu převodu, zejména žádné řízení o určení vlastnického práva nebo exekuční řízení, a mezi Prodávajícím a žádnou třetí osobou neexistují nevyřízené žaloby, spory, nároky nebo požadavky týkající se Předmětu převodu a že Předmětu převodu nebyl vložen jako nepeněžitý vklad do základního nebo vlastního kapitálu obchodní společnosti;

3.1.8. Předmět převodu odpovídá požadavkům zadávací dokumentace k Veřejné zakázce a nabídce Prodávajícího podané v zadávacím řízení na Veřejnou zakázku;

3.1.9. disponuje potřebnými oprávněnými a schopnostmi pro splnění závazků z této Smlouvy;

3.1.10. si před uzavřením této Smlouvy prohlédl místní situaci a podrobně se seznámil s veškerými přívody a dalšími skutečnostmi potřebnými pro dodání, montáž, instalaci a zprovoznění Předmětu převodu.

3.2. Pokud se jakékoliv z prohlášení Prodávajícího uvedených v odst. 3.1 této Smlouvy ukáže jako nepravdivé, je Kupující oprávněn od této Smlouvy odstoupit. Současně má Kupující vůči Prodávajícímu nárok na náhradu újmy, která mu v důsledku nepravdivého prohlášení Prodávajícího vznikla.

### Článek 4. – Kupní cena a platební podmínky

4.1. Kupující se zavazuje Prodávajícímu za Předmět převodu a splnění povinností uvedených v odst. 2.2. a 2.3. této Smlouvy zaplatit kupní cenu ve výši 447 837,17 Kč bez DPH (dále jen „**Kupní cena**“). Ke Kupní ceně bude připočtena DPH ve výši dle účinných právních předpisů ke dni uskutečnění zdanitelného plnění.

- 4.2. Kupní cena bude uhrazena na základě řádného daňového dokladu (faktury) vystaveného Prodávajícím. Prodávajícímu vzniká právo vystavit fakturu po řádném předání a převzetí Předmětu převodu Kupujícím stvrzeným podpisem předávacího protokolu oběma Smluvními stranami.
- 4.3. Faktura bude obsahovat náležitosti dle účinných právních předpisů, zejména bude obsahovat:
  - 4.3.1. označení Kupujícího a Prodávajícího včetně adresy, DIČ a IČO;
  - 4.3.2. číslo smlouvy Kupujícího;
  - 4.3.3. číslo faktury Prodávajícího;
  - 4.3.4. datum vystavení a datum splatnosti;
  - 4.3.5. částku k úhradě, bez DPH, DPH v zákonné výši a celkovou částku k úhradě včetně DPH;
  - 4.3.6. označení peněžního ústavu a číslo účtu, na který má být faktura uhrazena;
  - 4.3.7. razítko a podpis oprávněné osoby Prodávajícího;
  - 4.3.8. jako přílohu kopii předávacího protokolu podepsaného Smluvními stranami.
- 4.4. V případě, že faktura nebude obsahovat některou z požadovaných náležitostí nebo bude obsahovat nesprávné údaje nebo bude neúplná, nevzniká Prodávajícímu právo na úhradu Kupní ceny a faktura tak nebude proplacena. V takovém případě je Kupující oprávněn fakturu vrátit Prodávajícímu ve lhůtě její splatnosti k opravě. K proplacení dojde až po odstranění nesprávných údajů či jejich opravě nebo doplnění; nová lhůta splatnosti začne plynout dnem doručení opravené faktury Kupujícímu.
- 4.5. Splatnost faktury činí 21 dní ode dne jejího řádného doručení Kupujícímu. Pokud Prodávající uvede na fakturu chybný údaj o splatnosti v rozporu s touto Smlouvou, bude se splatnost faktury řídit touto Smlouvou.
- 4.6. Kupní cena je uhrazena dnem předání příkazu k úhradě peněžnímu ústavu Kupujícího.

## **Článek 5. – Předání a převzetí**

- 5.1. Prodávající se zavazuje předat Kupujícímu Předmět převodu a splnit veškeré povinnosti dle odst. 2.2. a 2.3. této Smlouvy nejpozději do **12 týdnů** od zahájení plnění předmětu veřejné zakázky, přičemž zahájit plnění lze dnem doručení písemné výzvy Kupujícího k zahájení plnění předmětu veřejné zakázky Prodávajícímu, pokud v takové výzvě není stanoveno jinak. Prodávající je povinen informovat Kupujícího písemně nejméně 3 pracovní dny předem o záměru zahájit montáž a instalaci Předmět převodu, aby se Smluvní strany mohly dohodnout na konkrétním termínu a čase zahájení montáže a instalace. Prodávající je povinen informovat Kupujícího písemně nejméně 3 pracovní dny předem o možnosti převzít instalovaný a zprovozněný Předmět převodu.
- 5.2. Kupující převezme Předmět převodu, pokud bude dodán řádně a Prodávající splní všechny své povinnosti dle odst. 2.2. a 2.3. této Smlouvy. Kupující není povinen Předmět převodu převzít, zejména pokud Předmět převodu vykazuje vady, je neúplný, nemá požadovanou kvalitu nebo technické provedení dle této Smlouvy nebo není řádně dodáno příslušenství nebo doklady k Předmětu převodu nebo není řádně provedena montáž a instalace. Pokud Kupující odmítne převzít Předmět převodu, uvede tuto skutečnost do předávacího protokolu včetně důvodů odmítnutí. Smluvní strany v takovém případě sjednají nový termín pro předání Předmětu převodu. Lhůta stanovená v odst. 5.1 této Smlouvy tím není dotčena.
- 5.3. O předání Předmětu převodu bude Smluvními stranami sepsán předávací protokol, který bude podepsán oběma Smluvními stranami. Předmět převodu je Kupujícím převzat podpisem předávacího protokolu oběma Smluvními stranami.

- 5.4. Místem dodání Předmětu převodu je nástupiště železniční stanice v Litvínově . Cena za doručení Předmětu převodu na toto místo je zahrnuta v Kupní ceně.
- 5.5. K přechodu nebezpečí škody na Předmětu převodu dochází okamžikem řádného předání a převzetí Předmětu převodu, tedy podpisem předávacího protokolu oběma Smluvními stranami. Ve stejném okamžiku přechází na Kupujícího vlastnické právo k Předmětu převodu.
- 5.6. Pokud je Prodávající v prodlení s předáním Předmětu převodu Kupujícímu o více než 10 dnů, je Kupující oprávněn od této Smlouvy odstoupit.

## **Článek 6. – Práva z vadného plnění a záruka**

- 6.1. Nemá-li Předmět převodu vlastnosti sjednané touto Smlouvou nebo stanovené zákonem, je vadný. Vadou Předmětu převodu jsou rovněž vady vzniklé při montážních činnostech, nezajištění potřebných revizí, nedodání dokladů k Předmětu převodu, případně další vady vzniklé v důsledku neprovedení nebo neřádného provedení činností dle odst. 2.2. a 2.3. této Smlouvy.
- 6.2. Prodávající poskytuje Kupujícímu záruku za jakost Předmětu převodu. Záruční doba činí 3 roky ode dne převzetí Předmětu převodu Kupujícím. Záruční doba neběží po dobu, po kterou Kupující nemohl Předmět převodu pro jeho vady užívat.
- 6.3. V záruční době lze uplatnit jakékoli vady, které Předmět převodu má v době převzetí či bude mít během záruční doby, a to zcela bez ohledu na to, zda vznikly před či po převzetí Předmětu převodu Kupujícím, nebo kdy je Kupující měl či mohl zjistit, nebo kdy je zjistil, a to i v případě vad zjevných.
- 6.4. Práva z vadného plnění a ze záruky uplatní Kupující písemným oznámením Prodávajícímu, a to kdykoliv po zjištění vady, nejpozději však před uplynutím záruční doby.
- 6.5. Prodávající je povinen vadu Předmětu převodu odstranit nejpozději do 7 dnů ode dne jejího oznámení Kupujícím, nebude-li s ohledem na objektivní nemožnost dodržení uvedené lhůty mezi Smluvními stranami dohodnuto jinak. Neodstraní-li Prodávající vadu v této lhůtě, je Kupující oprávněn dle své volby:
  - 6.5.1. odstranit vadu, a to i prostřednictvím třetí osoby, na náklady Prodávajícího,
  - 6.5.2. požadovat po Prodávajícím dodání nového Předmětu převodu,
  - 6.5.3. uplatnit přiměřenou slevu z Kupní ceny,
  - 6.5.4. odstoupit od Smlouvy.

## **Článek 7. – Smluvní pokuty**

- 7.1. Prodávající zaplatí Kupujícímu smluvní pokutu:
  - 7.1.1. 0,5 % z Kupní ceny (tzn. kupní ceny bez DPH) za každý započatý kalendářní den prodlení s předáním Předmětu převodu Kupujícímu;
  - 7.1.2. výši 1 000,00 Kč za každý započatý kalendářní den prodlení s odstraněním vady Předmětu převodu oproti lhůtě stanovené dle odst. 6.5 této Smlouvy;
- 7.2. V případě prodlení s úhradou faktury je Kupující povinen zaplatit Prodávajícímu úrok z prodlení ve výši 0,05 % z Kupní ceny za každý započatý kalendářní den prodlení.
- 7.3. Uplatněním nároku na smluvní pokutu ani její úhradou není dotčen nárok na náhradu újmy.
- 7.4. Smluvní pokuty jsou splatné ve lhůtě 7 dnů ode dne doručení písemné výzvy k jejich úhradě oprávněnou Smluvní stranou povinné Smluvní straně.

## Článek 8. – Další ujednání

- 8.1. Prodávající se zavazuje mít alespoň do dokončení předání celého předmětu plnění dle této Smlouvy kupujícímu sjednané pojištění odpovědnosti za škodu s tím že:
  - 8.1.1. Pojištění bude krýt újmu vůči Kupujícímu i vůči třetím osobám,
  - 8.1.2. pojistné plnění musí být sjednáno alespoň ve výši nabídkové ceny Prodávajícího v Kč včetně DPH uvedené v nabídce do veřejné zakázky dle odst. 1.2. této Smlouvy.
- 8.2. Prodávající se současně zavazuje kdykoliv Kupujícímu na jeho výzvu prokázat bezodkladně (nejpozději do 5 dnů) existenci pojištění a to, že splňuje touto Smlouvou sjednané podmínky. V opačném případě uhradí Prodávající Kupujícímu smluvní pokutu ve výši 1 000 Kč za každý den prodlení se splněním této povinnosti.
- 8.3. Odstoupení od Smlouvy je účinné doručením písemného oznámení odstupující Smluvní stranou druhé Smluvní straně.
- 8.4. Kupující je oprávněn jednostranně započíst své pohledávky za Prodávajícího vůči pohledávkám Prodávajícího za Kupujícího.

## Článek 9. – Závěrečná ustanovení

- 9.1. Veškeré změny či doplnění této Smlouvy lze provést jen formou písemných dodatků podepsaných oběma Smluvními stranami.
- 9.2. Smluvní strany souhlasí s tím, aby tato Smlouva byla vedena v evidenci smluv vedené Kupujícími, která bude přístupná dle zákona č. 106/1999 Sb., o svobodném přístupu k informacím, a která obsahuje údaje o Smluvních stranách, předmětu Smlouvy, číselné označení Smlouvy a datum jejího uzavření.
- 9.3. Smluvní strany prohlašují, že skutečnosti uvedené v této Smlouvě nepovažují za obchodní tajemství a udělují svolení k jejich zpřístupnění ve smyslu zákona č. 106/1999 Sb., o svobodném přístupu k informacím.
- 9.4. Tato Smlouva bude v plném rozsahu uveřejněna v informačním systému registru smluv dle zákona č. 340/2015 Sb., zákona o registru smluv.
- 9.5. Tato Smlouva nabývá účinnosti dnem, kdy město Litvínov uveřejní Smlouvu v informačním systému registru smluv.
- 9.6. Tato Smlouva je uzavřena ve dvou (2) vyhotoveních, z nichž jedno (1) vyhotovení obdrží Kupující a jedno (1) vyhotovení obdrží Prodávající.
- 9.7. Nedílnou součástí této Smlouvy jsou následující přílohy:
  - 9.7.1. Příloha č. 1 – Specifikace Předmětu převodu
  - 9.7.2. Příloha č. 2 – Soupis prací


Kupující

Prodávající

V Litvínově dne \_\_\_\_\_

V Mostě dne \_\_\_\_\_

Milan  
Kožnar

 DigItálně podepsal Milan Koznar  
Datum: 2023.08.18 14:23:56  
+02'00'

**Město Litvínov**  
Karel Rosenbaum, 1. místostarosta města

**JMV tech s.r.o.**  
Milan Koznar, jednatel společnosti

## Specifikace Předmětu převodu

Zastávkový přístřešek s rovnou skleněnou střechou

Varianta: AE510a-SS – přístřešek se skleněnými výplněmi

Charakter konstrukce: ocelová konstrukce se skleněnými výplněmi v zadní a v bočních stěnách a skleněnou střechou je na místě instalace smontována pomocí šroubových spojů z nerezavějící oceli.

Povrchová úprava: ocelová konstrukce je opatřena ochrannou vrstvou zinku a práškovým vypalovacím lakem.

Nosný rám: nosné sloupy a podélné žlaby tvoří svařovaná ocelová konstrukce profilů obdélníkového profilu a ocelového plechu. Rám slouží jako nosná konstrukce skleněných výplní zadní stěny a střechy přístřešku a zajišťuje také odvodnění střechy.

Výplně zadní stěny: kalené sklo s bezpečnostním potiskem.

Střešní krytina: jednoduché kalené sklo s potiskem.

Boční stěny: kalené sklo s bezpečnostním potiskem.

Odvodnění: vedené nosným sloupem s vyústěním nad dlažbu za zadní stěnou přístřešku.

Další vybavení: integrovaná lavička tvořená sedákem z 15-ti lamel z masivního tropického dřeva, opatřená venkovní povrchovou úpravou. Lavička je upevněna v ocelových držácích a má samostatné kotvení pod dlažbu. Lavička v RAL 7043 s dřevěným sedákem ve třech polích.

Barevnost: odstíny polyesterových práškových laků v jemné struktuře mat dodávaných standardně společností mmcité.

Kotvení: kotvení pod dlažbu nebo ve ztuhnutém terénu do betonového základu pomocí závitových tyčí.

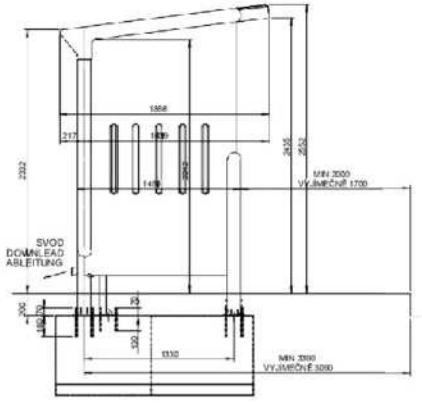
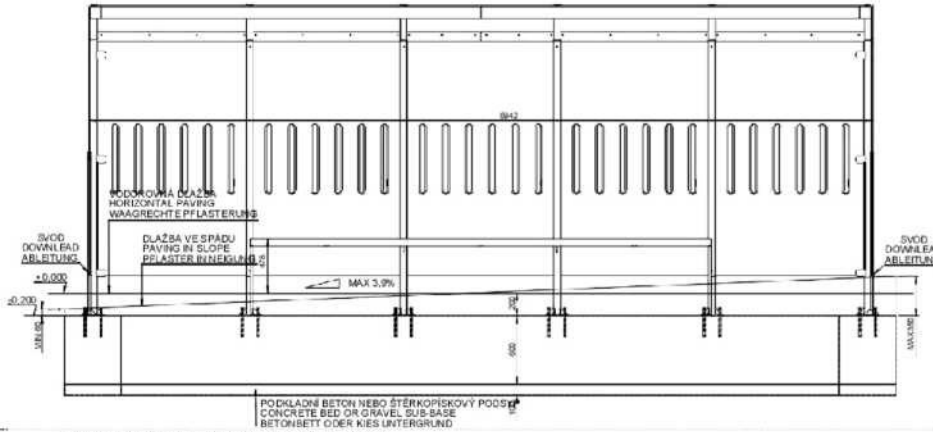
Hmotnost: AE510a-SS - 1077 kg

Deklarované vlastnosti: Třída provedení dle ČSN EN 1090-2+A1:2011, EXC2 (CC2 / PC2 / SC1)

Zatížení sněhem dle ČSN EN 1991-1-3, Plošná zátěž = 1,5kN/m<sup>2</sup> (150 kg/m<sup>2</sup>)

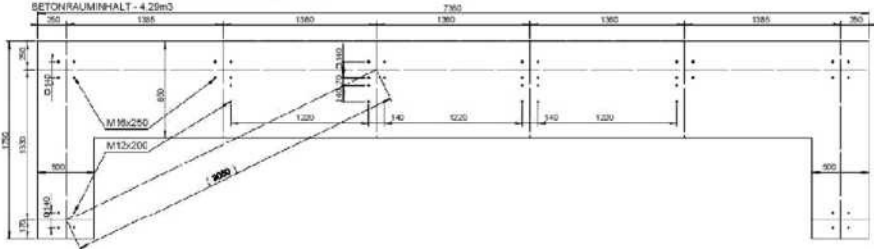
Zatížení větrem dle ČSN EN 1991-1-4, Garantovaná odolnost vůči větru do rychlosti 25,1m/s (90 km/hod)

Osvětlení: 2x LED svítidlo s antivandal krytem



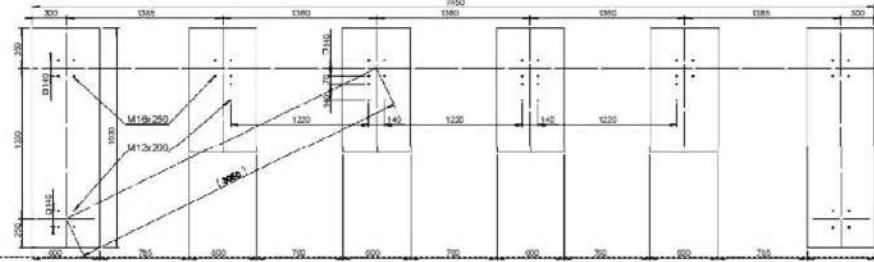
ZAKLADOVÝ PAS / CONTINUOUS FOOTING / FUNDAMENTSTREIFEN

**VAR A** KUBATURA BETONU / CONCRETE CUBATURE / BETONRAUMINHALT - 4,29m<sup>3</sup>



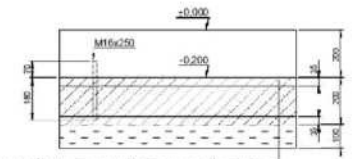
ZAKLADOVÝ PÁTEČEK / BASE FOOTING / BETONFUSSFUNDAMENTE

**VAR B** KUBATURA BETONU / CONCRETE CUBATURE / BETONRAUMINHALT - 7,98m<sup>3</sup>



**VAR C** ZÁKL. DESKA / FOUNDATION BASEPLATE / FUNDAMENTPLATTE 7350 x 1750 x 2

KUBATURA BETONU / CONCRETE CUBATURE / BETONRAUMINHALT -



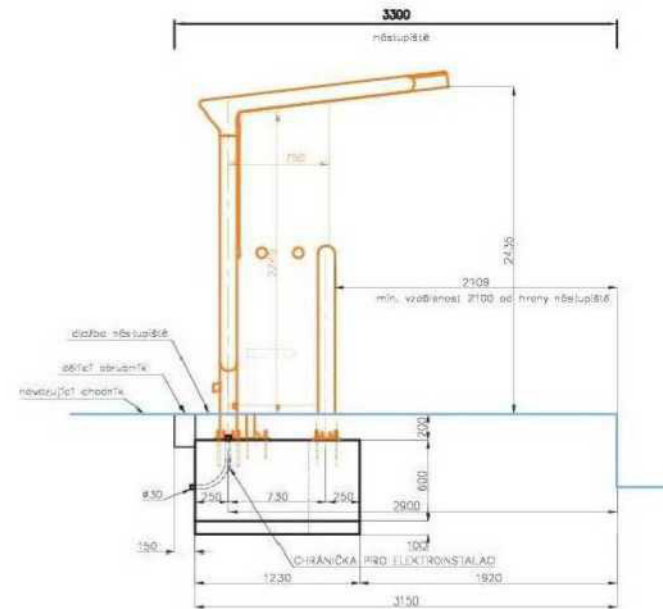
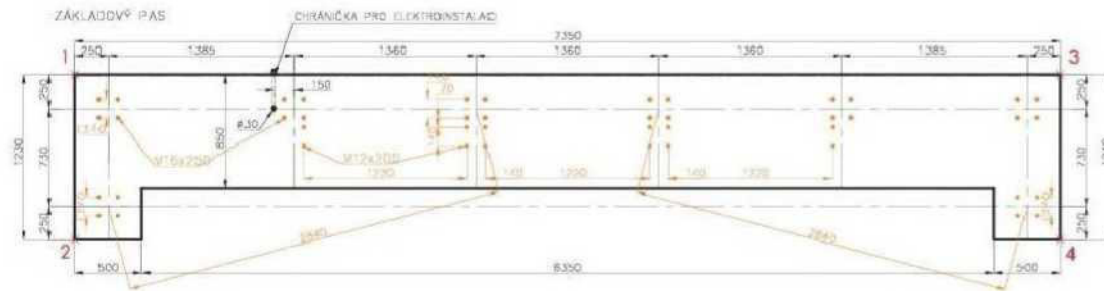
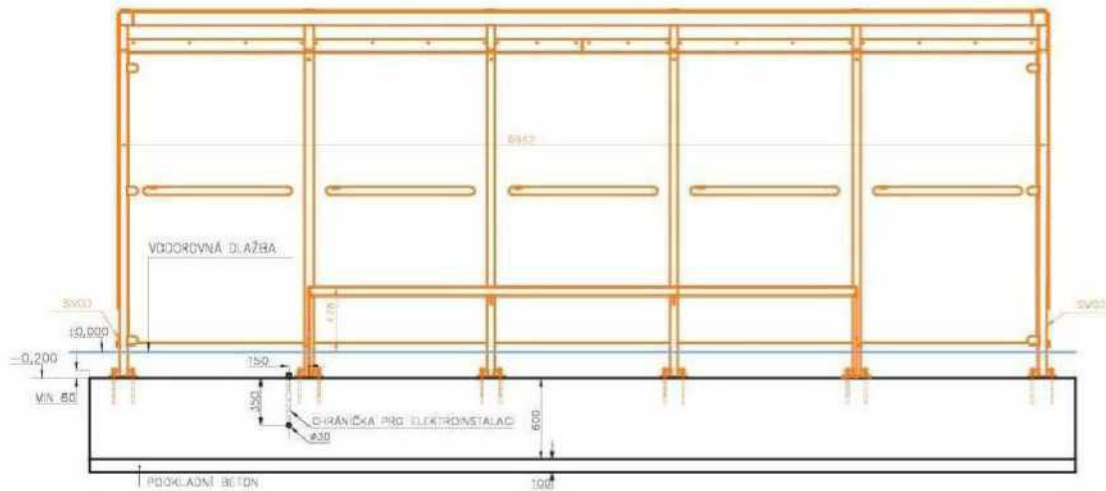
ZÁKL. DESKA / FOUNDATION BASEPLATE / FUNDAMENTPLATTE  
 BETON / CONCRETE / BETONKLASSE C25/25, 200mm -  
 2xKARISIT / MESH PANELS / BETONSTAHLMATTE - 2 x 8, 150 x 150 -  
 ŠTĚRKOPÍSKOVÝ PODSPÍV / GRAVEL SUB-BASE / KIES UNTERGRUND, 100mm

JE TŘEBA DOORŽET KOTU HORNÍ HRANÝ BETONOVĚHO ZÁKLADU 200mm POD ÚROVŇÍ DLAŽBY VE STŘEDU PŘÍSTŘEŠKU II BETON C25/30.  
 KOTVENÍ CHEMICKÝMI KOTVAMI DO PŘEDVŮRTANÝCH A VYČIŠŤENÝCH OTVORŮ NA CHEMICKOU MALTU (PILTI HIT-HY 150 NEBO GROVNETALNA).  
 PRŮMĚR VRTANÉHO OTVORU JE O 2mm VĚTŠÍ NEŽ PRŮMĚR KOTVY. KOTVY VYCHÁZÍ 70mm NAD BETONOVÝ ZÁKLAD.  
 IT IS TO BE TO KEEP THE SPOT HEIGHT OF THE UPPER EDGE OF CONCRETE BASE 200mm UNDER PAVING LEVEL IN THE MIDDLE OF THE SHELTER II CONCRETE C25/30.  
 ANCHORED BY CHEMICAL ANCHOR TO PRE-DRILLED AND CLEAN HOLES ON THE CHEMICAL MORTAR (PILTI HIT-HY 150 OR COMPARABLE).  
 DIAMETER OF THE DRILLED HOLE IS 2mm BIGGER THAN DIAMETER OF ANCHOR. ANCHORES STAND OUT 70mm ABOVE THE CONCRETE BASE.  
 ES IST DAS MASS DER OBEREN BETONFUNDAMENTKANTE 200mm UNTER DER PFLASTEREBENE IN DER BEDACHUNGSMITTE ENZUHALTEN II BETONKLASSE C25/30.  
 GEANKERT MIT CHEMISCHEN ANKERN IN VORGEBOHRTEN UND GERÄUIGTEN OFFNUNGEN FÜR CHEMISCHEN MÖRTEL FESTGELEGT (PILTI HIT-HY 150 ODER GLEICHWERTIG).  
 DER DURCHMESSER DER GEBOHRTEN OFFNUNG IST UM 2mm GRÖßER ALS ANKERDURCHMESSER. DIE ANKER STEHEN 70mm ÜBER.

DATE: 4.11.2021 V. 01  
 TECHNICAL SPECIFICATIONS 3/3  
 AE510 / AE515 - AUREO



plocha zastřešení = 12,884 m<sup>2</sup>  
 atyp = 5 polí přístřešku



### VYTYČOVACÍ BODY:

bod	Y	X
1	791975.871	979155.532
2	791975.536	979156.715
3	791968.799	979153.528
4	791968.464	979154.711

JE TŘEBA DODRŽET KÓTU HORNÍ HRANY BETONOVÉHO ZÁKLADU 200mm POD GROVNÍ DLAŽBY VE STŘEDU PŘÍSTŘEŠKU !! BETON C20/25, KOTVENÉ CHEMICKÝMI KOTVAMI DO PŘEDVĚTANÝCH A VYDĚLENÝCH OTVORŮ NA CHEMICKOU MALTU (HLE) HIT-HY 150 NEBO SROVNATELNÁ, PRŮMĚR VRTANÉHO OTVORU JE O 2mm VĚTŠÍ NEŽ PRŮMĚR KOTVY, KOTVY VYČNÍVAJÍ 70mm NAD BETONOVÝ ZÁKLAD, DO ZÁKLADU ZŘÍDIT CHRÁNIČKU O PRŮMĚRU 30 MM PRO PŘÍPOJNU ELEKTROINSTALACI, OBE STRANY MUSÍ BÝT PŘÍČI ZÁSYPEM ZASLEPENA, PŘÍSTŘEŠEK VČ. OTVORŮ PRO KOTVY (BAREVNĚ ODLIŠENÝ) NEBUDE SOUČÁSTÍ REALIZACE ZÁKLADU V RÁMCI INVESTORSKÉ AKCE SŽDC.

ZÁKLAD  
 AUREO



mmcite.com



## REKAPITULACE STAVBY

Kód: K1709/2023

**Stavba:** Dodávka a montáž zastávkového přístřešku

KSO:  
Místo: Litvínov

CC-CZ:  
Datum: 26. 6. 2023

Zadavatel:

IČ:  
DIČ:

Uchazeč:  
JMV tech s.r.o.

IČ: 47286334  
DIČ: CZ47286334

Projektant:

IČ:  
DIČ:

Zpracovatel:  
město Litvínov se sídlem Městský úřad Litvínov

IČ: 00266027  
DIČ: CZ00266027

Poznámka:  
Soupis prací je sestaven s využitím Cenové soustavy URS. Položky, které pochází z této cenové soustavy, jsou ve sloupci 'Cenová soustava' označeny popisem 'CS ÚRS' a úrovní příslušného kalendářního pololetí. Veškeré další informace vymežující popis a podmínky použití těchto položek z Cenové soustavy, které nejsou uvedeny přímo v soupisu prací, jsou neomezeně dále k dispozici na webu [podminky.urs.cz](http://podminky.urs.cz).

**Cena bez DPH**

**447 837,17**

	Sazba daně	Základ daně
DPH základní	21,00%	<b>447 837,17</b>
snížená	15,00%	<b>0,00</b>

	Výše daně
	<b>94 045,81</b>
	<b>0,00</b>

**Cena s DPH**

**v CZK**

**541 882,98**

# REKAPITULACE OBJEKTŮ STAVBY A SOUPISŮ PRACÍ

Kód: K1709/2023

**Stavba:** Dodávka a montáž zastávkového přístřešku

Místo: Litvínov

Datum: 26. 6. 2023

Zadavatel:

Projektant:

Uchazeč: JMV tech s.r.o.

Zpracovatel:

město Litvínov se sídlem  
Městský úřad Litvínov

Kód	Popis	Cena bez DPH [CZK]	Cena s DPH [CZK]	Typ
<b>Náklady stavby celkem</b>		<b>447 837,17</b>	<b>541 882,98</b>	
K1709/2023 3	<b>Dodávka a montáž zastávkového přístřešku</b>	447 837,17	541 882,98	<b>STA</b>

# KRYCÍ LIST SOUPISU PRACÍ

Stavba:

**Dodávka a montáž zastávkového přístřešku**

KSO:

Místo: Litvínov

Zadavatel:

Uchazeč:

JMV tech s.r.o.

Projektant:

Zpracovatel:

město Litvínov se sídlem Městský úřad Litvínov

CC-CZ:

Datum: 26. 6. 2023

IČ:

DIČ:

IČ:

47286334

DIČ:

CZ47286334

IČ:

DIČ:

IČ:

00266027

DIČ:

CZ00266027

Poznámka:

Soupis prací je sestaven s využitím Cenové soustavy URS. Položky, které pochází z této cenové soustavy, jsou ve sloupci 'Cenová soustava' označeny popisem 'CS ÚRS' a úrovní příslušného kalendářního pololetí. Veškeré další informace vymezující popis a podmínky použití těchto položek z Cenové soustavy, které nejsou uvedeny přímo v soupisu prací, jsou neomezeně dálkově k dispozici na webu [podminky.urs.cz](http://podminky.urs.cz).

**Cena bez DPH**

**447 837,17**

DPH základní  
snížená

Základ daně  
447 837,17  
0,00

Sazba daně  
21,00%  
15,00%

Výše daně  
94 045,81  
0,00

**Cena s DPH**

**v CZK**

**541 882,98**

# REKAPITULACE ČLENĚNÍ SOUPISU PRACÍ

Stavba:

**Dodávka a montáž zastávkového přístřešku**

Místo: Litvínov

Datum: 26. 6. 2023

Zadavatel:

Projektant:

Uchazeč: JMV tech s.r.o.

město Litvínov se  
sídlem Městský úřad  
Litvínov

Kód dílu - Popis

Cena celkem [CZK]

## Náklady stavby celkem

**447 837,17**

### HSV - Práce a dodávky HSV

**432 837,17**

1 - Zemní práce

7 577,44

5 - Komunikace pozemní

5 847,66

9 - Ostatní konstrukce a práce, bourání

416 474,57

998 - Přesun hmot

2 937,50

### VRN - Vedlejší rozpočtové náklady

**15 000,00**

VRN3 - Zařízení staveniště

15 000,00

# SOUPIS PRACÍ

Stavba:

**Dodávka a montáž zastávkového přístřešku**

Místo: Litvínov

Datum: 26. 6. 2023

Zadavatel:

Projektant:

Uchazeč: JMV tech s.r.o.

město Litvínov se  
sídlem Městský úřad  
Litvínov

PČ	Typ	Kód	Popis	MJ	Množství	J.cena [CZK]	Cena celkem [CZK]
----	-----	-----	-------	----	----------	--------------	-------------------

## Náklady soupisu celkem

**447 837,17**

D HSV Práce a dodávky HSV 432 837,17

D 1 Zemní práce 7 577,44

1	K	113106123	Rozebrání dlažeb komunikací pro pěši s přemístěním hmot na skládku na vzdálenost do 3 m nebo s naložením na dopravní prostředek s ložem z kameniva nebo živice a s jakoukoliv výplní spár ručně ze zámkové dlažby	m2	12,884	100,26	1 291,75
Online PSC <a href="https://podminky.urs.cz/item/CS_URS_2023_01/113106123">https://podminky.urs.cz/item/CS_URS_2023_01/113106123</a>							
2	K	113107111	Odstranění podkladů nebo krytů ručně s přemístěním hmot na skládku na vzdálenost do 3 m nebo s naložením na dopravní prostředek z kameniva těžného, o tl. vrstvy do 100 mm	m2	12,884	250,00	3 221,00
Online PSC <a href="https://podminky.urs.cz/item/CS_URS_2023_01/113107111">https://podminky.urs.cz/item/CS_URS_2023_01/113107111</a>							
3	K	122211101	Odkopávky a prokopávky ručně zapažené i nezapažené v hornině třídy těžitelnosti I skupiny 3	m3	1,288	1 600,00	2 060,80
Online PSC <a href="https://podminky.urs.cz/item/CS_URS_2023_01/122211101">https://podminky.urs.cz/item/CS_URS_2023_01/122211101</a>							
4	K	174111101	Zásyp sypaninou z jakékoliv horniny ručně s uložením výkopku ve vrstvách se zhutněním jam, šachet, rýh nebo kolem objektů v těchto vykopávkách	m3	1,288	255,46	329,03
Online PSC <a href="https://podminky.urs.cz/item/CS_URS_2023_01/174111101">https://podminky.urs.cz/item/CS_URS_2023_01/174111101</a>							
5	K	181912112	Úprava pláně vyrovnaním výškových rozdílů ručně v hornině třídy těžitelnosti I skupiny 3 se zhutněním	m2	12,884	52,38	674,86
Online PSC <a href="https://podminky.urs.cz/item/CS_URS_2023_01/181912112">https://podminky.urs.cz/item/CS_URS_2023_01/181912112</a>							
D 5 Komunikace pozemní							5 847,66
6	K	596211210	Kladení dlažby z betonových zámkových dlaždic komunikací pro pěši ručně s ložem z kameniva těžného nebo drceného tl. do 40 mm, s výplněním spár s dvojitým hutněním, vibrováním a se smetením přebytečného materiálu na krajnici tl. 80 mm skupiny A, pro plochy do 50 m2	m2	12,884	453,87	5 847,66
Online PSC <a href="https://podminky.urs.cz/item/CS_URS_2023_01/596211210">https://podminky.urs.cz/item/CS_URS_2023_01/596211210</a>							
D 9 Ostatní konstrukce a práce, bourání							416 474,57
7	K	938908421	Čištění vozovek vodním paprskem pod tlakem 2500 barů (např. Peel Jet) živičného, betonového nebo dlážděného	m2	12,884	150,00	1 932,60
Online PSC <a href="https://podminky.urs.cz/item/CS_URS_2023_01/938908421">https://podminky.urs.cz/item/CS_URS_2023_01/938908421</a>							
8	K	953961216	Kotvy chemické s vyvrtáním otvoru do betonu, železobetonu nebo tvrdého kamene chemická patrona, velikost M 24, hloubka 210 mm	kus	44,000	488,57	21 497,08
Online PSC <a href="https://podminky.urs.cz/item/CS_URS_2023_01/953961216">https://podminky.urs.cz/item/CS_URS_2023_01/953961216</a>							

PČ	Typ	Kód	Popis	MJ	Množství	J.cena [CZK]	Cena celkem [CZK]
9	K	979054451	Očištění vybouraných prvků komunikací od spojovacího materiálu s odklizením a uložením očištěných hmot a spojovacího materiálu na skládku na vzdálenost do 10 m zámkových dlaždic s vyplněním spár kamenivem	m2	12,884	81,10	1 044,89
Online PSC			<a href="https://podminky.urs.cz/item/CS_URS_2023_01/979054451">https://podminky.urs.cz/item/CS_URS_2023_01/979054451</a>				
10	K	R01	Autobusový přístřešek - dodávka a montáž	kpl	1,000	370 000,00	370 000,00
11	K	R02	Připojení přístřešku na elektrickou síť	kpl	1,000	20 000,00	20 000,00
12	K	R03	Paletování rozebrané zámkové dlažby	kpl	1,000	2 000,00	2 000,00
D	998		Přesun hmot				2 937,50
13	K	998223011	Přesun hmot pro pozemní komunikace s krytem dlážděným dopravní vzdálenost do 200 m jakékoliv délky objektu	t	1,175	2 500,00	2 937,50
Online PSC			<a href="https://podminky.urs.cz/item/CS_URS_2023_01/998223011">https://podminky.urs.cz/item/CS_URS_2023_01/998223011</a>				
D	VRN		Vedlejší rozpočtové náklady				15 000,00
D	VRN3		Zařízení staveniště				15 000,00
14	K	030001000	Zařízení staveniště	kpl	1,000	15 000,00	15 000,00
Online PSC			<a href="https://podminky.urs.cz/item/CS_URS_2023_01/030001000">https://podminky.urs.cz/item/CS_URS_2023_01/030001000</a>				